

FAKULTET FOR SAMFUNNSVITENSKAP OG TEKNOLOGILEDELSE I
2013



Student ved NTNUs Entreprenørskole
Foto: Therese Lee Sløver



Foto: Anne Jørgensen Bruiland

Fakultet for samfunnsvitenskap og teknologiledelse i 2013

2013 har vært et travelt oppstartsår for det nye dekanatet ved fakultetet. Vi har satt i gang mange nye prosesser, og én av disse er arbeidet med fakultetets nye strategi.

Hvordan skal den samfunnsvitenskapelige forskningen bidra med kunnskap i en verden der teknologi og samfunnsmessige institusjoner må virke sammen for å løse de store globale utfordringene? Hva slags ferdigheter og verdimesig ståsted skal våre nyutdannede kandidater ha for å være rustet til å møte et framtidig arbeidsliv vi ikke kjenner behovene til – annet enn at disse behovene er i endring? Vi må være tydelige på hva slags visjon vi skal ha for samfunnsfagernes rolle, på NTNU og i forhold til de bredere omgivelsene.

NTNUs styrke er en teknologisk hovedprofil kombinert med bredde og sterke fagmiljøer innenfor samfunnsvitenskap og humaniora. NTNUs styreleder har etterlyst bredere samfunnsvitenskapelig kompetanse i sivilingeniørutdanningen. Her skal vi vise hva vi kan tilby. Vi må også framheve samfunnsfagernes rolle i NTNUs tematiske satsingsområder.

Samtidig må vi dra nytte av NTNU-profilen innenfor våre egne studieprogrammer, for eksempel de klassiske samfunnsvitenskapelige disiplinene som antropologi, statsvitenskap og pedagogikk. Vi må dessuten lytte til studentene som spør hva det skal gi av merverdi å studere samfunnsvitenskapelige fag på NTNU.

Strategiarbeidet ved fakultetet bygger på det gode arbeidet som er gjort tidligere – og denne årsrapporten viser at det skjer mye innen forskning og utdanning som vi kan ta med oss i denne prosessen.

Marit Reitan
dekan

Forskning

Fire nye tematiske satsinger ble formelt vedtatt av NTNU-styret i 2013:

- Energi
- Havromsvitenskap og -teknologi
- Helse, velferd og teknologi
- Bærekraftig samfunnsutvikling

Professor Annik Magerholm Fet ved Institutt for industriell økonomi og teknologiledelse skal lede satsingen Bærekraftig samfunnsutvikling.

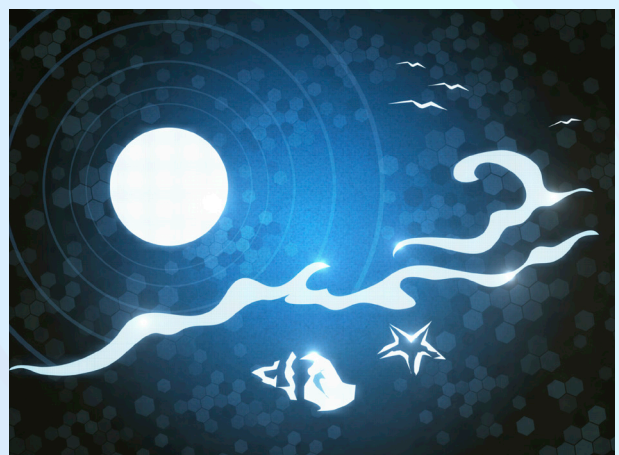
Fakultetet har blant annet identifisert fire forskningsmiljøer som vil bli tildelt stipendiatstillinger innenfor satsingsområdene:

- Psykologiske faktorer og miljøadferd, Christian Klöckner, Psykologisk institutt
- Risiko- og beskyttelsesfaktorer for ulike forløp av psykiske vansker hos barn, Lars Wichstrøm, Psykologisk institutt
- Etliske, lovmessige og sosiale aspekter ved moderne helse- og velferdsteknologier, John-Arne Skolbekken, Institutt for sosialt arbeid og helsevitenskap
- Medborgerskap i urbane utviklingsprosesser, Cathrine Brun, Geografisk institutt



Energi

Illustrasjoner: Kolbjørn Skarpnes

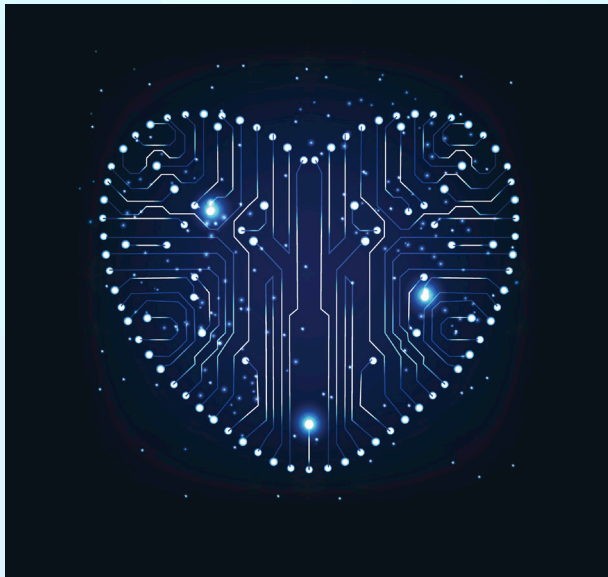


Havromsvitenskap og -teknologi



Foto: Terje Trobe

17 forskere er med i NTNUs stjerneprogram



Helse, velferd og teknologi



Bærekraftig samfunnsutvikling

Samfunnsforskere med på NTNUs stjerneleg

Førsteamanuensis Päivi Lujala ved Geografisk institutt og professor Terje Andreas Eikemo ved Institutt for sosiologi og statsvitenskap er to av deltakerne i NTNUs ferske satsing på unge eliteforskere.

Gjennom stjerneprogrammet legges det blant annet til rette for frikjøp fra deler av undervisning og administrative plikter, noe som betyr at de 17 utvalgte forskerne som er med i programmet kan bruke enda mer av tiden sin til å forske.

Lujala forsker på sammenhengen mellom verdifulle naturressurser og konflikt, samt steders sårbarhet for naturkatastrofer og folks syn på klimaforandring og klimapolitikk.

Eikemo har de siste årene ledet et stort EU-prosjekt om ulikheter ved europeeres helse. Nå leder han helsemodulen i det som blir Europas største helseundersøkelse. Gjennom satsingen håper NTNU at flere forskere vil etablere seg på et høyt internasjonalt nivå, slik at det på sikt kan komme flere stipender fra det europeiske forskningsrådet.



Førsteamanuensis Päivi Lujala



Professor Terje Andreas Eikemo



Foto: Lena Knutti/NTNU SVT

Professor Toril Aalberg

Skal granske populistiske partier

Forskerne i et nytt EU-nettverk skal se på populistisk kommunikasjon og hvordan den påvirker andre politiske partier og oss. Professor Toril Aalberg ved Institutt for sosiologi og statsvitenskap leder arbeidet.

Populistiske partier finnes i nesten alle europeiske land, men foreløpig har det ikke vært utført noen systematisk, sammenlignende forskning på dem. Dette vil den nye forskergruppen gjøre noe med.

Forskerne, som kommer fra 25 europeiske land, har fått støtte fra COST, eller European Cooperation in Science and Technology. EUs COST Action-program er prestisjefyllt og det er vanskelig å nå fram. Norge har bare ledet 11 av rundt 1100 COST-aksjoner siden programmet ble opprettet på 70-tallet, og NTNU har bare ledet to av de 11.

Gullkort mot Europa

NTNU valgte i 2013 ut sju ledende forskningsgrupper som vil få spesiell oppfølging og støtte i arbeidet med å skrive prosjektsøknader til EUs nye rammeprogram for forskning og innovasjon, Horisont 2020. Én av disse gruppene er tilknyttet CenSES, det nasjonale forsknings-senteret for miljøvennlig energi som blir ledet av professor Asgeir Tomasgard ved Institutt for industriell økonomi og teknologiledelse.

Undersøker følger av endringer i havet

NTNU leder et større EU-prosjekt som skal undersøke «den biologiske pumpen» i havet, en prosess som antas å ha stor betydning for klimaregnestykkene. Professor Jennifer Leigh Bailey ved Institutt for sosiologi og statsvitenskap har i tillegg ansvaret for en av arbeidspakkene. Det fireårige prosjektet Ocean-Certain startet opp i november 2013 og involverer 11 partnere fra åtte europeiske land.

Andre større forskningsprosjekter:

- Visual Art as a Tool to Trigger Behavioural Change in the Public – Exploring the Psychological Mechanisms Behind. Norges forskningsråd/KLIMAFORSK. Prosjektleder: Christian Klöckner
- Climate Change and Natural Hazards: The Geography of Community Resilience in Norway. Norges forskningsråd/KLIMAFORSK. Prosjektleder: Gunhild Setten
- Tailoring Intervention Instruments to Promote Emission Reduction in Norway: Applying the Self-Regulation Model of Behavioural Change. Norges forskningsråd/NORKLIMA. Prosjektleder: Christian Klöckner
- From Curse to a Blessing? Transparency and Accountability in Managing High-Value Natural Resource Revenues. Fri prosjektstøtte for humaniora og samfunnsvitenskap. Prosjektleder: Päivi Lujala
- Koordinering, utvikling og gjennomføring av EVU-tilbud som en del av «Strategi for EVU av ansatte i PPT 2013-2018». Utdanningsdirektoratet. Prosjektleder: Hans Petter Ulleberg
- Objectification, Measurement and Standardization as Social Processes. Norges forskningsråd/SAMKUL. Prosjektleder: Tord Larsen
- Skolebasert kompetanseutvikling. Utdanningsdirektoratet. Prosjektledere: May Britt Postholm og Henning Fjørtoft
- Forskning på individuell vurdering i skolen. Utdanningsdirektoratet. Prosjektleder: Trond Buland
- Karakterstøttende utvalgsprøver i samfunnsfag. Utdanningsdirektoratet. Prosjektleder: Gunnar Grut
- Innovation in Global Maritime Production 2020. Norges forskningsråd/MAROFF-2. Prosjektleder: Annik Magerholm Fet
- Lean Operations. Norges forskningsråd/BIA. Prosjektleder: Monica Rolfsen
- Dominant II: Discrete Optimization Methods in
- Maritime and Road-based Transport II. Norges forskningsråd. Prosjektleder: Marielle Christensen
- The Next Disaster. Collaboration, Risk Communication and Action Capacity in Norway after the 22.07 Terror. Norges forskningsråd/SAMRISK II. Prosjektleder: Eirik Albrechtsen
- Risky-Res. Norges forskningsråd. Prosjektleder: Stein-Erik Fleten
- Sustainable Innovation and Shared Value Creation in Norwegian Industry. Norges forskningsråd/BIA. Prosjektleder: Annik Magerholm Fet
- Cintera: A Cross-Disciplinary Integrated Eco-Systemic Eutrophication Research and Management Approach. Norges forskningsråd/HAVKYST. Prosjektleder: Jennifer Bailey
- Decision Support for Sustainable Ship Production in Global Fluctuating Markets. Norges forskningsråd. Prosjektleder: Annik Magerholm Fet



Foto: Thor Nielsen, NTNU

Doktorpromosjon ved NTNU i mars 2014

Doktorgradsutdanning

Det har de siste årene vært en god utvikling i antallet doktorgrader ved fakultetet. I 2013 disputerte 44 ph.d.-kandidater, og selv om det er en liten nedgang fra toppåret 2012, er det likevel et godt tall.

Det var en liten nedgang i antall nye ph.d.-avtaler ved fakultetet fra 2012 til 2013. Noe av nedgangen skyldes den økte konkurransen fra høyskolesektoren, som har fått egne ph.d.-program. En annen, og tilsiktet, årsak er bedre kvalitetssikring av opptak. Fakultetet har hatt en kritisk gjennomgang av prosjektbeskrivelser, gjennomførbarhet og motivasjon hos søkerne til programmene, noe som på sikt forhåpentligvis vil gi bedre gjennomstrømming.

Nasjonal forskerskole i geografi

Den nasjonale forskerskolen i geografi startet opp i 2013. Forskerskolen er et samarbeid mellom fagmiljøene ved Universitetet i Bergen, Universitetet i Oslo og NTNU. Andre forskerskoler ved Fakultet for samfunnsvitenskap og teknologiledelse:

- Flerfaglig forskerskole i utdanningsforskning
- EDWOR – Enterprise Development and Work-life Research
- NAFOL – Nasjonal forskerskole for lærerutdanning
- Research School in Peace and Conflict – et samarbeid med Institutt for fredsforskning (PRIO)
- NORSI – Norwegian Research School in Innovation



Foto: Mentz Indengard, NTNU



Foto: Kim Ramberghaug

Studier

I 2013 startet et omfattende arbeid med å utvikle et nytt system for kvalitetssikring av utdanning. I februar underkjente Nasjonalt organ for kvalitet i utdanningen (NOKUT) NTNUs kvalitetssikringssystem, men etter en formidabel innsats fra hele universitetet var NTNUs system for kvalitetssikring for utdanning, som nå også omfatter doktorgradsutdanning, på plass i oktober. NOKUT godkjente systemet våren 2014.

Fakultet for samfunnsvitenskap og teknologiledelse har i 2013 også jobbet for å bedre kvaliteten i studiene, med større vekt på utdanningsledelse og større samfunnsrelevans i utdanningene.

De samfunnsvitenskapelige fagene ved NTNU går godt, og fakultetet har opplevd en jevn økning i antall primærsøkere på rundt 40 prosent siden 2008. 2013 var et spesielt godt år for sivilingeniørutdanningene, masterprogrammene innenfor disiplinstudiene og lærerutdanningene.

Fakultetet står for 28% av den totale studiepoengproduksjonen ved NTNU.



Foto: Sævi W. Normannsen, Universitetsavis

Arne Krokan

NTNU først ute med MOOC

I september 2013 lanserte NTNU Norges aller første MOOC-kurs (Massive Online Open Courses).

MOOC er en samlebetegnelse for åpne, digitale kurs som kun tilbys på nettet. Bruken av slike kurs har eksplodert ved universiteter i USA, og i Norge var NTNU og sosiologiprofessor Arne Krokan først ute.

Med 483 påmeldte ble hans MOOC-kurs «Teknologiendring og samfunnsutvikling» tidens største etterutdanningstilbud ved NTNU.



Illustrasjon: Kolbjørn Skarpenes

Smart læring

Penger til innovativ utdanning

I 2013 lyste NTNU ut midler til utvikling av nye undervisningsformer. Fakultet for samfunnsvitenskap og teknologiledelse er involvert i to av fire prosjekter som ble med på satsingen.

- Institutt for sosiologi og statsvitenskap og Program for lærerutdanning samarbeider om prosjektet «Smart læring». Målet er å etablere et Senter for smart læring, som skal bli en ressurs ved endring av læreprosesser ved NTNU.
- Prosjekt Innovativ lektorutdanning (PROSJEKTIL) tar utgangspunkt i at vitenskapelig ansatte trenger tid og ressurser til å utforske og ta i bruk innovative læringsmetoder og -teknologi, og at sjansen er større for å lykkes med innovasjon hvis man er flere kollegaer som kan inspirere og støtte hverandre. PROSJEKTIL skal stimulere til erfaringsutveksling og gi kunnskap om hvordan ulike læringsformer kan styrke studentenes læring.



Innovativ lektorutdanning

Økt praksis i lærerutdanning

Høsten 2013 var NTNU først ute med å innføre en ny og forbedret praksisorientert femårig lektorutdanning. Utdanningsløpet, som ligner den finske suksessmodellen, gir alle lektorstudenter en sterk faglig spesialisering. Praksisomfanget økes med 45 prosent og studentene skal ut i praksis allerede første høst i studiet.

Etter- og videreutdanning

Etter- og videreutdanning er en viktig strategisk satsing for fakultetet. I 2013 utgjorde etter- og videreutdanningsstilbudet 7,5 % av den totale studiepoengproduksjonen ved fakultetet, og fakultetet står nå bak 41 % av etter- og videreutdanningstilbudet ved NTNU.

Kommunikasjon

Fakultetet har mange forskere som ofte omtales i media. I 2013 var 14 av de 20 mest profilerte NTNU-forskerne fra Fakultet for samfunnsvitenskap og teknologiledelse, og to valgforskere fra Institutt for sosiologi og statsvitenskap toppet lista over NTNU-forskerne med flest medietreff. De 40 mest omtalte forskerne ved NTNU er nevnt i til sammen 3933 medie-oppslag, og de to valgforskerne står alene bak nesten 35 prosent av disse oppslagene.

Nettsidene er fakultetets hovedkanal ut mot potensielle studenter, og fakultetets studieprogramsider alene hadde i overkant av 400 000 treff i 2013. På slutten av 2013 rundet fakultetets Twitter-konto 1000 følgere.

Finalist i Forsker Grand Prix

Torbjørn Netland fra Institutt for industriell økonomi og teknologiledelse kapret andreplassen da delfinalen i forskningsformidlingens grand prix gikk av stabelen i Trondheim under Forskningsdagene 2013.

I Forsker Grand Prix konkurrerer ph.d.-kandidater om hvem som er best til å fortelle, forklare og engasjere publikum med forskningen sin på fire minutter. De to finalistene fra delfinalen går videre til den nasjonale finalen, der de konkurrerer mot doktorgradsstudenter fra resten av landet.



Foto: Merethe Wægelund

Torbjørn Netland



Foto: Kai T. Dragland

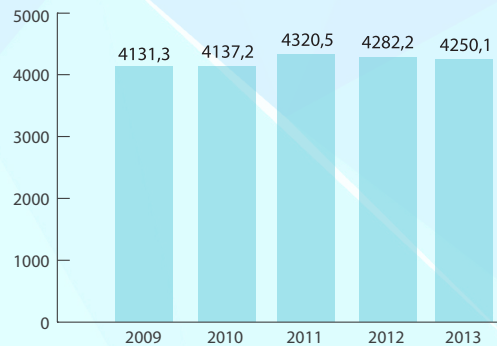
Connect LNG

Priser og utmerkelse:

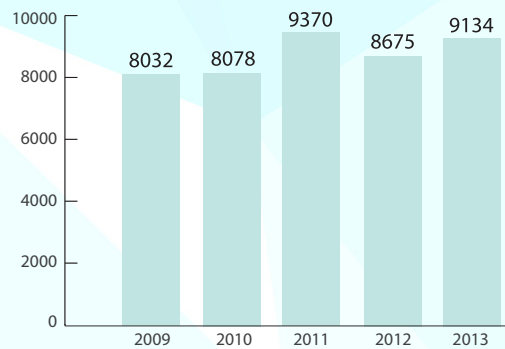
- Magnus Stålhane ble tildelt ExxonMobils forskerpris for 2013. Stålhane disputerte ved Institutt for industriell økonomi og teknologiledelse i 2013.
- Studentbedriften Connect LNG fra NTNUs entreprenørskole fikk en halv million kroner i stipend under gründernes Oscar-fest Innovator. Bedriften er bygget på en forretningsidé som skal gjøre det enklere og billigere å overføre flytende naturgass fra skip til land.
- Åshild Tellefsen Håland mottok prisen for årets doktorgrad innen klinisk psykologi. Gjennom sin avhandling har Håland for første gang vist at tvangslidelser kan behandles effektivt ved hjelp av eksponeringsterapi og gruppeterapi med vanlige terapeuter i en vanlig norsk poliklinikk.
- Prosjektet Tverrfaglige undervisningsmøter mellom sosial- og helsefag og teater fikk hederlig omtale da Kunnskapsdepartementets pris for fremragende arbeid med studie- og utdanningskvalitet i norsk høyere utdanning ble delt ut i 2013. Prosjektet er et samarbeid mellom Institutt for sosialt arbeid og helsevitenskap og Institutt for kunst- og medievitenskap ved NTNU.
- Stipendiat Kristianne Ervik ved Institutt for industriell økonomi og teknologiledelse mottok EGOS' «That's Interesting!»-pris for 2013 for en artikkel om dysleksi som ressurs for positiv endring og utvikling.
- Professor Einar M. Skaalvik og professor Sidsel Skaalvik ved Pedagogisk institutt ble tildelt den årlige Teaching and Teacher Education best paper award for en artikkel om deres forskning på læreres trivsel og motivasjon for å skifte yrke.
- Professor Patrick Vogel ved Psykologisk institutt mottok Norsk OCD-forening Anankes publikasjonspris for en artikkel om en studie av behandling av tvangslidelser via videokonferanse og telefonsamtaler.
- Professor Siw Tone Innstrand ved Institutt for sosialt arbeid og helsevitenskap ble tildelt prisen for beste artikkel i Stress and Health. Artikkelen handlet om en studie av jobbengasjement og symptomer på angst og depresjon.
- Norsk sosiologforening kåret i 2013 Arild Blekesaune (NTNU), Eiri Elvestad (HIVE) og Toril Aalberg (NTNU) sin artikkel «Tuning out the World of News and Current Affairs – An Empirical Study and Europe's Disconnected Citizens» til den beste internasjonalt publiserte artikkelen i 2012.

Fakultetet i tall

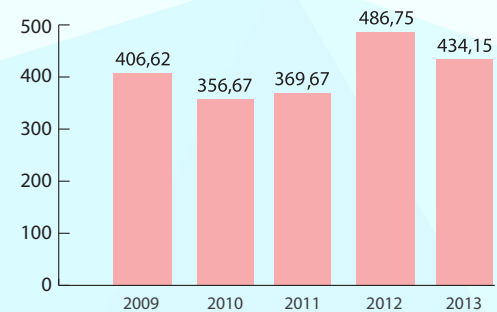
Studiepoengproduksjon:



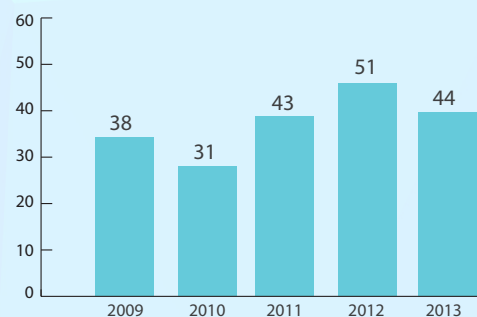
Søkertall (primærsøkere):



Vitenskapelig publiseringspoeng:



Antall avlagte doktorgrader:



Fakultet for samfunnsvitenskap og teknologiledelse

Edvard Bulls veg 1 – 7048 Trondheim
 Telefon: 73 59 19 00 – postmottak@svt.ntnu.no
 www.ntnu.no/svt