

# **Årsrapport for etter- og videreutdanning**

**Noregs teknisk-naturvitenskaplege universitet**

**2008**



## **SAMANDRAG**

NTNU VIDERE er NTNU si satsing på etter- og vidareutdanning (EVU). Satsing på vidareutdanningsverksemda dei siste 5-6 åra har gitt resultat, og vi er no oppe i nesten 560 produserte årseiningar på vidareutdanninga.

Dei erfaringsbaserte mastergradane er populære, både Master i organisasjon og leiing og Master i skoleledelse har stor aktivitet. Tre nye erfaringsbaserte mastergrader startar opp, og det blir interessant å sjå korleis dette slår ut i marknaden. Det er masterprogram i helseinformatikk, i praktisk spesialpedagogikk og i barn og unges psykiske helse.

Innan etterutdanning har vi usikker rapportering, deltakartalet auka med om lag 1000 frå 2006-2007, og auka igjen med 700 i 2008. Årsaka til auken er oversikt vi har fått inn frå Regionsenter for barn og unges psykiske helse (RBUP) som tidlegare ikkje har blitt registrert.

Men også for vidareutdanning viser det seg at vi kan ha ukorrekte tal. I rapporten frå DMF om aktivitet i 2008 vart det meldt inn heile 9 kurs, 37 årseiningar, frå RBUP, som er vidareutdanningsaktivitet men som ikkje er registrert på rett nivå i FS.

Konferanseverksemda varierar frå år til år. Aktiviteten har vore stor i 2008, det har vore mange konferansar (24) men færre deltakarar totalt enn året før. Seksjon for fjernundervisning, etter- og vidareutdanning administrerte 4 417 deltakarar på konferansar.

Totalt har 13 518 personar vore innom NTNU enten på etter- og vidareutdanningskurs eller ein konferanse i 2008.

Den økonomiske omsetjinga for den delen av verksemda som blir gjennomført via Seksjon for fjernundervisning, etter- og vidareutdanning har auka betydeleg dei siste åra. Total omsetjing var på rundt 42,5 mill kr i 2007. Ved å inkludere midla (insentivmiddelordninga) som vart fordelt fakulteta via inntektsfordelingsmodellen kjem omsetjinga opp i nesten 70 mill kr.

Utfordringa for verksemda dei kommande åra blir blant anna å fortsetje arbeidet med profilering, nettverksbygging og marknadsføring, samt internt ta tak i dei strategiske satsingsområda til NTNU og vurdere tilbod ut mot marknaden. Det er konkurranse på etter- og vidareutdanningsmarknaden, og ein stor fordel NTNU har er sterke forskingsmiljø.

Utvikling av ny strategi i 2009 vil leggje føringane for dei neste åra for EVU ved NTNU.

## INNHALD

<b>1</b>	<b>Innleiing.....</b>	<b>5</b>
<b>2</b>	<b>STRATEGI OG MÅL.....</b>	<b>6</b>
<b>3</b>	<b>VERKSEMMA I 2008 .....</b>	<b>7</b>
	3.1 Vidareutdanning .....	7
	3.2 Etterutdanning .....	12
	3.3 Økonomisk oversikt etter- og vidareutdanning og konferansar .....	12
<b>4</b>	<b>Organisering av etter- og vidareutdanning ved NTNU .....</b>	<b>12</b>
<b>5</b>	<b>UTSIKTER OG PLANAR FOR 2009 .....</b>	<b>14</b>

### Vedlegg:

<b>Vedlegg I: fakultetsvis oversikt over vidareutdanning 2008.....</b>	<b>15</b>
<b>Vedlegg II: Vidareutdanningskurs fordelt på fagområde og institutt .....</b>	<b>20</b>
<b>Vedlegg III: Etterutdanning 2008.....</b>	<b>25</b>
<b>Vedlegg IV: Registrerte konferansar ved NTNU VIDERE i 2008 .....</b>	<b>27</b>
<b>Vedlegg V: Innspel frå fakulteta på evu-aktiviteten i 2008 og strategiar, mål og planar for verksemma framover .....</b>	<b>28</b>
Fakultet for arkitektur og biletkunst.....	28
Det historisk-filosofiske fakultet: .....	28
Det medisinske fakultet: .....	29
Fakultet for informatikk, matematikk og elektroteknikk .....	31
Fakultet for ingeniørvitenskap og teknologi .....	31
Fakultet for naturvitenskap og teknologi: .....	31
Fakultet for samfunnsvitenskap og teknologiledelse: .....	32
<b>Vedlegg VI: Årsrapport, Koordinatorkontoret for legers videre- og etterutdanning, Trondheim.....</b>	<b>35</b>

### **Tabellar og figurar:**

Tabell 1 Etter- og vidareutdanning ved NTNU 2008.....	7
Tabell 2 Erfaringsbaserte masterprogram ved NTNU 2008/2007. ....	7
Tabell 3 Kurs, deltakarar og årseiningar, språkkurs.....	8
Tabell 4: Etterutdanningskurs per fagområdet 2008 .....	12
Tabell 5: Økonomisk omsetning via Seksjon for fjernundervisning, etter- og vidareutdanning .....	12

Figur 1 Produserte årseiningar vidareutdanning 1996 - 2008 .....	5
Figur 2 Institutt med størst produksjon 2007-08 .....	8
Figur 3 Årseiningar per fagområde 2003-2008.....	9
Figur 4 Årseiningar ved fakultet 2003-2008 .....	11

## 1 INNLEIING

Vidareutdanninga er framleis i vekst ved NTNU. Aktivitet både i produksjon av årseiningar og deltakarar har auka både siste år og totalt sett dei siste sju åra. Det knyter seg imidlertid uvisse til korleis den globale finanskrisa vil verke inn på satsinga til bedrifter på kompetanseutvikling. I skrivande stund er enkelte bedriftsinterne program utsett. Søknaden til opne kurs våren 2009 synes uendra.

Ny strategi for etter- og vidareutdanning som skal utarbeidast i 2009 vil nok vere med og prege utviklinga framover, men aktiviteten har blitt så stor at ein kan begynne å kalle ein del av det for kjerneverksemd som nok er rimelig trygt forankra i marknaden, slik som mastergrad i organisasjon og leiing og mastergrad i technology management.

NTNU VIDERE er NTNU si satsing på etter- og vidareutdanning. Sterkare og meir fokus på profilering har gjort NTNU meir kjent i marknaden, og er sannsynlegvis også ein dørøpnar for ny tilvekst innan vidareutdanninga.

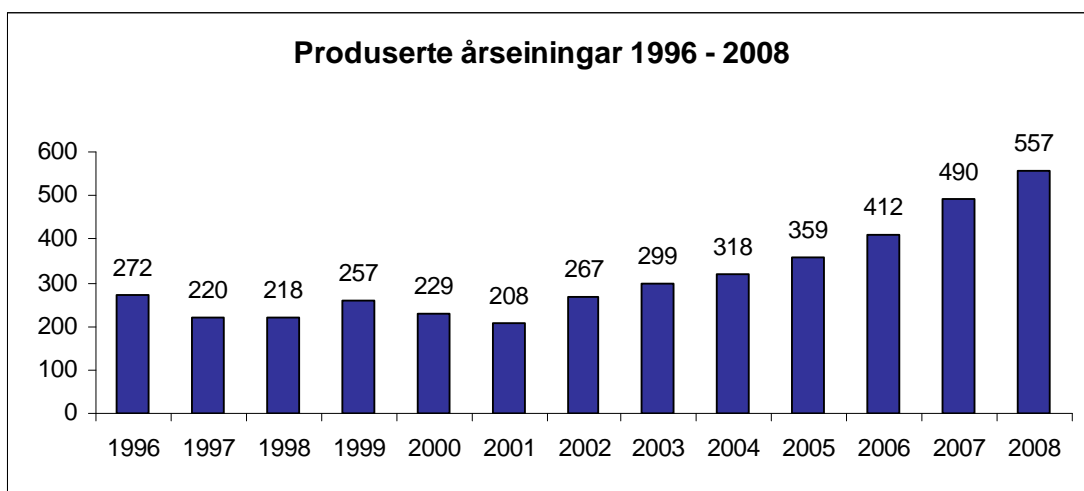
Seksjon for fjernundervisning, etter- og vidareutdanning (EVU-seksjonen/ NTNU VIDERE) er den sentrale administrative eininga for EVU ved NTNU.

Vidareutdanning er av departementet definert som eksamensretta kurs/studieprogram som gir studiepoeng.

Etterutdanning er definert som kurs som ikkje gir studiepoeng, og oftast er av kortvarig karakter.

Denne rapporten oppsummerer etter- og vidareutdanningsaktiviteten året 2008 slik den er kjent for studieavdelinga og gjennom registreringar i FS.

2008 er det sjuande året med vekst i vidareutdanninga ved NTNU (sjå figur 1).



Figur 1 Produserte årseiningar vidareutdanning 1996 - 2008

Det har blitt jobba strategisk med vidareutdanning ved NTNU sidan 1998. Det kan ut frå statistikken sjå ut som at arbeidet begynte å betale seg i 2002, og dyktige fagmiljø med fokus

på marknaden har vore med på å utvikle eit variert og godt vidareutdanningstilbod ved NTNU. Særleg er dei erfaringsbaserte mastergradane og eittårige språktilboda viktige, og er ein stor del av årseiningane totalt sett.

## 2 STRATEGI OG MÅL

NTNU har ingen eigen strategi for etter- og vidareutdanning på det noverande tidspunkt, men det skal utarbeidast ny strategi i løpet av 2009.

NTNU har følgjande overordna mål for utdanning (utdrag frå strategidokumentet NTNU 2020<sup>1</sup>), der det blant anna blir framheva at etter- og vidareutdanninga skal styrkast:

### **Utdanning**

*NTNU si utdanning på grunn-, etter- og vidareutdanningsnivå skal vere relevant for samfunnet og kandidatane skal vere etterspurde av arbeidslivet. Studia skal skje i eit læringsmiljø med høg fagleg og pedagogisk kvalitet, og vere prega av kulturelt mangfald. NTNU skal fremje samspel på tvers av fag og sameine teori og praksis. NTNU skal ha ei internasjonal orientering og vere leiande på teknologisk og naturvitskapleg utdanning. Master- og doktorgradsnivå skal ha prioritet. Etter- og vidareutdanning skal styrkast.*

Målområde	Resultatmål 2010	Resultatmål 2020
<b>Utdanningskvalitet</b>	<p>Minst 2,5 primærsøkjarar i snitt per studieplass</p> <p>Gjennomsnittleg karakterpoengsum for primærsøkjarar ved opptak aukar med 1,2 % i høve til nivået i 2007</p> <p>Delen oppnådde mastergradar i høve til opptaket 2 eller 5 år tidlegare aukar i gjennomsnitt med 5 % samanlikna med nivået i 2008</p> <p>80 % av studentane opplever et positivt læringsmiljø ved NTNU</p> <p>80 % av arbeidsgjevarane er nøgde med kompetansen til kandidatane frå NTNU</p> <p>80 % av kandidatane er nøgde med utdanninga i høve til relevans- og kompetansekrav frå samfunns- og arbeidsliv</p>	<p>Mest attraktive studiestad i Europa innan utvalde studieprogram, etter- og vidareutdanningstilbod; konkurranse om alle studieplassar</p> <p>Rangert blant dei 20 beste i Europa på godkjende målingar</p>

<sup>1</sup> <http://www.ntnu.no/omntnu/strategi/2020n>

### Strategiar

Styrke rekruttering og nettverksbygging mot andre utdanningsinstitusjonar, nærings- og samfunnsliv  
Utvikle og marknadsføre fleire engelskspråklege studietilbod, særskilt på master- og ph.d.-nivå  
Skape eit framifrå studiemiljø i nært samarbeid med studentorganisasjonar og Studentsamskipnaden  
Samordne og vidareutvikle eit heilskapleg kompetansmiljø for kvalitet i universitetsutdanninga  
Utvikle strukturar som fremjar tverrfagleg samarbeid om undervisning og rettleiing

Den førre strategien for EVU gjekk ut i 2006 og ny skal utarbeidast i løpet av 2009.

## 3 VERKSEMDA I 2008

Tabell 1 viser total EVU-verksemd ved NTNU i 2008.

Kursform	Antal kurs	Deltakarar	Produserte årseiningar
Etterutdanning	127	4 986	
Vidareutdanning *	169	3 513	557
<b>Totalt</b>	<b>296</b>	<b>8 499</b>	<b>557</b>

Tabell 1 Etter- og vidareutdanning ved NTNU 2008

\* Totalt har 4 115 kandidatar deltatt på kurs, 3 513 har bestått eksamen, rapporten tar utgangspunkt i bestått.

Det er 700 fleire deltakarar på etterutdanning enn det var i 2007. Ei årsak til auken er at vi har fått inn rapport frå Regionsenter for barne- og unges psykiske helse (RBUP) som vi tidlegare ikkje har hatt oversikt over, heile 23 kurs med nesten 1500 deltakarar har vore på etterutdanningskurs ved RBUP.

Fagleg-pedagogisk dag vart avlyst i 2008, det var også 200 færre deltakarar på Kursdagane 2008 (arrangement i regi av NTNU/Tekna) og også færre på kurs tilrettelagt av Program for lærarutdanning. For oversikt over etterutdanning 2008, sjå vedlegg IV.

Vidareutdanninga blir nærare omtala i neste punkt.

### 3.1 Vidareutdanning

Vidareutdanningskurs ved NTNU blir i marknadsføringssamanheng gruppert i enkeltkurs, kursseriar og erfaringsbaserte masterprogram. I 2008 var 1224 av dei vel 3 500 deltakarane på eit masterkurs, dvs om lag ein tredel av kandidatane. Dette er 200 fleire enn i 2007, så ein ser ein tendens til at fleire deltek på lengre løp enn tidlegare. Studenten står delvis fritt i å ta eitt og eitt kurs eller bygge seg opp til ein heil mastergrad.

Tabell 2 på neste side viser fordelinga på dei erfaringsbaserte masterprogramma i 2008. Tal frå 2007 i parentes. Det er 260 fleire deltakarar, auken er størst på masterprogrammet i organisasjon og leiing, med 12 årseiningar.

Studieprogram	Antal kurs		Deltakarar		Årseiningar	
	2008	2007	2008	2007	2008	2007
1.Eigedomsforvaltning	8	7	159	131	20,5	16
2.Skoleledelse	10	10	416	312	53,8	56
3.Org. og ledelse	19	17	557	513	74,3	62
4.Technology mgm	1	2	33	60	8	15
5.Praktisk spes.ped	3	0	59	0	11,8	0
<b>Totalt</b>	<b>41</b>	<b>36</b>	<b>1 224</b>	<b>963</b>	<b>168,4</b>	<b>149</b>

Tabell 2 Erfaringsbaserte masterprogram ved NTNU 2008/2007.

1. Master i egedomsutvikling og –forvaltning starta opp i 2005. Fakultet for arkitektur og biletkunst er ansvarleg for programmet.
2. Master i skoleledelse. SVT-fakultetet er vertsfakultet for masterprogrammet.
3. Masterprogram i organisasjon og ledelse (MOL).
4. Master of Technology Management (MTM) blir tilbydt ved Institutt for industriell økonomi og teknologiledelse i samarbeid med Noregs Handelshøgskule i Bergen. Det er opptak til studiet kvart andre år.
5. Masterprogram i praktisk spesialpedagogikk – spesialisering i audio – eller synspedagogikk.

I tillegg tilbyr NTNU to kurs i Master of Arts in Marine Insurance and Risk Management (master i sjøforsikring og risikohandtering), eit samarbeid mellom NTNU, UiO og Copenhagen Business School. UiO forvaltar mastergraden.

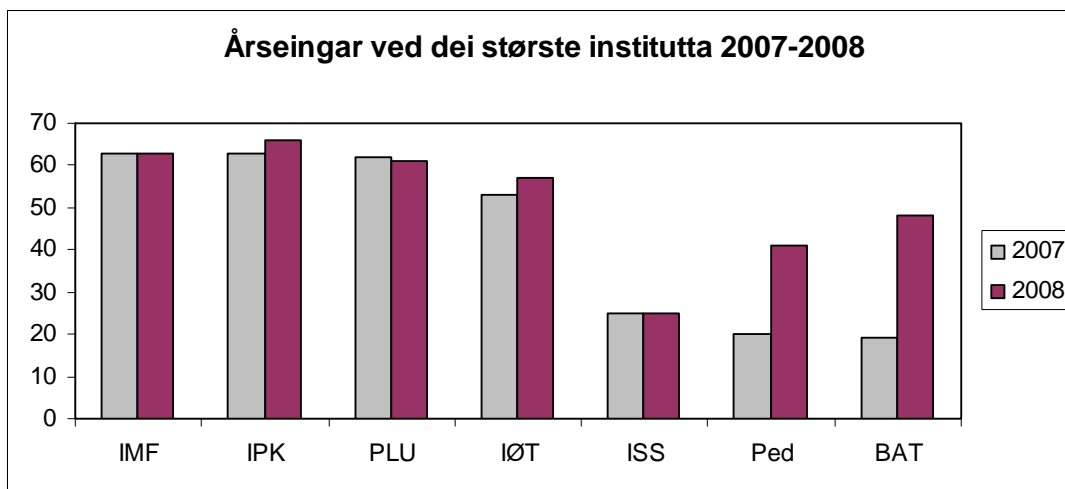
Masterprogram i helseinformatikk og masterprogram i barn og unges psykiske helse startar i 2009.

Tabellen under viser fordeling på årskurs i ulike språkfag.

Språk	Antal kurs	Deltakarar	Årseiningar
Engelsk (Take Credit)	9	207	25
Spansk	6	152	30
Fransk	3	33	6
Tysk	2	13	2
<b>Totalt</b>	<b>20</b>	<b>405</b>	<b>63</b>

Tabell 3 Kurs, deltakarar og årseiningar, språkkurs

Tabell 3 viser oversikta over deltakarar, kurs og årseiningar på ulike språkfag, spansk er størst med 30 årseiningar, deretter kjem engelsk med 25. Med innføring av eit andre framandspråk er det mange lærarar som tek vidareutdanning i eit språk, og særleg spansk er blitt populært blant ungdom og behovet for lærarar med spansk er stort. Omlag 40% av deltakarane på vidareutdanning har enten tatt eit kurs i eit erfaringsbasert masterprogram eller eit språkkurs.



Figur 2 Institutt med størst produksjon 2007-08



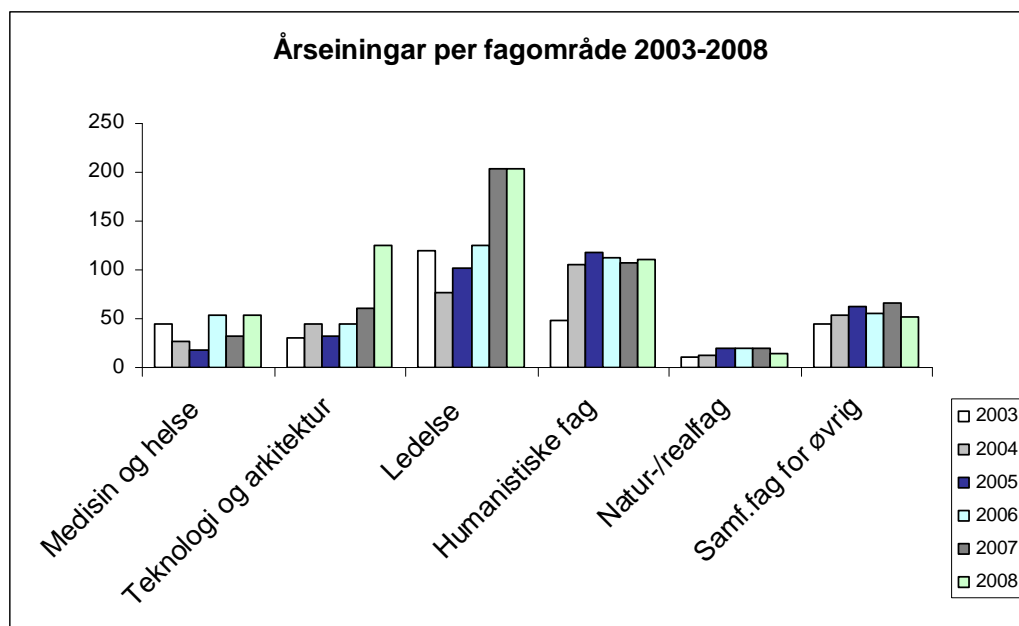
Figur 2 viser Institutt med størst produksjon i 2007-2008.

IMF: Institutt for moderne framandspråk, IPK: Institutt for produksjons- og kvalitetsteknikk, PLU: Program for lærarutdanning, IØT: Institutt for industriell økonomi og teknologileiing, ISS: Institutt for sosiologi og statsvitskap, PED: Pedagogisk institutt, BAT: Institutt for bygg, anlegg og transport.

Som vi ser er aktiviteten relativt stabil for dei største institutta dei to siste åra, medan PED og BAT har ein sterk auke frå 07 til 08. PED har kurstilbod i to av dei erfaringsbaserte mastergradane – både MOL og praktisk spesialpedagogikk og størstedelen av kursa ved instituttet inngår i ei av desse. BAT har kurs som inngår i MOL men gjennomførte også ein del spesialkurs i 2008 innan sikkerhetsstyring som har vore bakgrunn for auken i årsproduksjonen. For oversikt over kurs, sjå fakultets- og instituttoversikta i vedlegg I.

### Årseiningar per fagområde.

Ser vi på inndeling i fagområde i staden for institutt finn vi at leiing er klart det området som har størst omfang i 2008, med 203 årseiningar, ei årseining meir enn i 2007 (figur 4). Deretter har vi arkitektur som har auka raskt når dei kom i gang med den erfaringsbaserte mastergraden i eigedomsforvaltning. Humanistiske fag har vore stabilt på litt over 100 årseiningar dei siste fire åra. I stor grad gjeld dette språk, men også kurs innan dans/ folkedans, historie og afrikastudier. Medisin og helse er oppe på same nivå som 2006. Natur-/ realfag er også stabilt men på eit lågt nivå. Samfunnsfag for øvrig er ein samlepott, den har også vore stabil dei siste åra. Oversikt over kva kurs dette gjeld, sjå vedlegg II.



Figur 3 Årseiningar per fagområde 2003-2008

Om ein ser fordelinga på fagområde i forhold til NTNU sitt hovedfokus (Teknologi/ Realfag), er det ikkje samsvar mellom uttalt hovedområde og omfanget av EVU. Dette er eit område den nye strategien som utarbeidast bør fokusere på.

### **Fakultetsvis aktivitet sett i forhold til strategi, mål og planar**

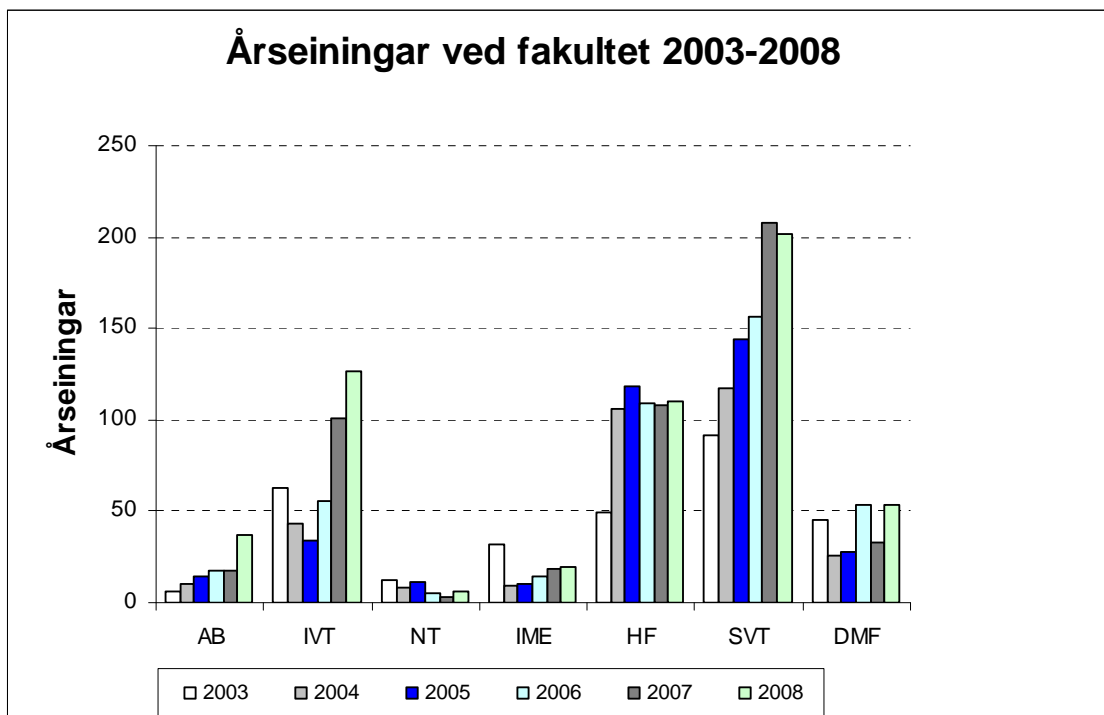
*Fakultet for arkitektur og biletkunst (AB)* har dobla aktiviteten frå 18-37 årseiningar frå 2007-2008. Master i eigedomsforvaltning står for størstedelen av produksjonen ved fakultetet og er ei strategisk satsing ved fakultetet. Dei skal ta opp igjen nytt kull frå hausten 2009. Elles har fakultetet vedtatt å utvikle studiar med grenseflater mot andre fagområde ved NTNU og andre utdanningsinstitusjonar.

*Fakultet for ingeniørvitskap og teknologi (IVT)* dobla nesten produksjonen frå 06-07, med ein auke igjen i 2008 på 26 årseiningar. Institutt for produksjons- og kvalitetsteknikk står for halve produksjonen ved fakultetet, etter det kjem Institutt for bygg, anlegg og transport, som har auka ein del pga kurs i sikkerheit, arbeidsvarsling og skredteknikk. Fem av 11 institutt ved fakultetet har gjennomført vidareutdanning i 2008, mot åtte i 2007. Dette viser at det kan vere store variasjonar i kurstilbodet ved dette fakultetet år for år, og at mange av kursa er spesialkurs som kanskje gjennomførast berre ein gong, eller anna kvart år. Fakultetet vektlegg ikkje EVU i sin handlingsplan men oppfordrar institutt til å auke EVU-tilbodet og har gjennomført eit "best practice"-seminar i 2008.

*Fakultet for naturvitskap og teknologi (NT)* gjennomførte fire kurs i 2008. Fakultetet har ikkje nokon strategi for si etter- og vidareutdanning, men potensialet burde vere stort, særleg innan realfag og teknologi. Sett i lys av NTNU si satsing på vidareutdanning for lærarar og dei "oppdrag" vi har fått her, kan det synes som om dette området vil vekse noko framover.

*Fakultet for informasjonsteknologi, matematikk og elektroteknikk (IME)* stod for 3,5% av den totale årseiningsproduksjonen ved NTNU i 2008, i hovudsak er dette kurs ved institutt for matematiske fag som er i programmet DELTA – vidareutdanningskurs i matematikk som blir tilbydt i samarbeid med PLU. Institutt for elkraftteknikk heldt fire kurs innan lysteknikk, vannkraft og kraftnett i 2008. Fakultetet, i samarbeid med Program for lærarutdanning, er i ferd med å utvikle eit tilbod med utgangspunkt i DELTA-emna. Det er for å imøtekomme St meld nr 31 Kvalitet i skolen (kompetanseheving av lærarar i grunnskulen) der departementet har invitert utdanningsinstitusjonar til å utvikle EVU-tilbod til lærarar i ungdomsskulen.

*Det historisk-filosofiske fakultet (HF)* ligg om lag på same nivå dei fem siste åra, og har sine faste program og kurs som går bra. Det er særleg språkfaga ved institutt for moderne framandspråk som har stor aktivitet, og som også er det instituttet som har levert størst produksjon med 63 årseiningar også i 2008. Også HF-fakultetet er inne i satsinga på kompetanseheving av lærarar med tilbod i engelsk og norsk, og vil ha ei stilling innan kvart fagområde frå hausten 2009. Det blir også satsa på historiske fag, og fakultetet har som mål å auke studiepoengsproduksjonen i 2009.



**Figur 4** Årseiningar ved fakultet 2003-2008

*Fakultet for samfunnsvitenskap og teknologiledelse* er det fakultetet som produserer mest vidareutdanning med sine 201 årseiningar, ein liten nedgang frå 2007. Fakultetet har prioritert EVU og har det nedfelt i sin strategi. I 2008 står fakultetet for 39 % av den totale produksjonen innan vidareutdanning ved NTNU, mot 42 % i fjor. Satsinga på masterprogram ser ut til å lykkast og både MOL, Master of Technology Management og master i skoleledelse fyller i stor grad opp emna dei tilbyr. I tillegg starta det opp tre nye tilbod i 2008: master i spesialpedagogikk, topptrener II og fire kurs innan yrkeshygiene (sertifiseringskurs). I 2009 skal fakultetet prioritere MOL for å betre koordineringa og den eksterne orientering. I tillegg kjem satsing på kompetanseheving av lærarar, der fakultetet skal etablere eit forskningsbasert vidareutdanningstilbod "NTNU Kompetanse i skolen" i samarbeid med HF-, IME- og NT-fakultetet. Tilbodet skal omfatte 60-studiepoengskurs innan matematikk (DELTA), fysikk, kjemi, rådgjeving, norsk og engelsk (Take Credit), og kursa skal dekkje både fag og fagdidaktikk.

*Det medisinske fakultet (DMF)* har auka aktiviteten igjen i 2008. På grunn av rapporten fakultetet har levert inn, har vi fått oversikt over ni vidareutdanningskurs ved Regionsenter for barn og unges psykiske helse som ikkje var registrert på vidareutdanning i studentdatasystemet FS. Dette tilsvarer nesten 37 årseiningar, og er med på å gje fakultetet eit godt resultat i 2008. Elles leverer fakultetet i 2008 eitt kurs inn i programmet Afrikastudier, Sykdom og helse i Afrika som hadde heile 53 deltakarar i 2007. Det er gjennomført eit nytt kurs i manuellterapi som hadde 61 deltakarar.

For meir om fakulteta sine strategiar/handlingsplanar og vurdering av EVU-tilboda, sjå vedlegg V.

### 3.2 Etterutdanning

Statistikken over etterutdanning ved NTNU er som tidlegare nemnt ikkje fullstendig. Fagmiljøa har ikkje insentivar for å rapportere om etterutdanning, og den blir heller ikkje prioritert. Det som er med i denne rapporten er kurs som blir administrert ved Program for lærarutdanning, inkludert Skolelaboratoriet, kurs ved koordinatorkontoret for legers videre- og etterutdanning, kurs ved Regionsenter for barn og unges psykiske helse ved DMF og kurs administrert ved seksjon for fjernundervisning, etter og vidareutdanning. I tillegg talet på deltakarar under Kursdagane ved NTNU 2008 (teknologiske fag i tabell 4). For spesifisert oversikt over etterutdanninga, sjå vedlegg III.

Fagområde	Antal kurs	Deltakarar
Medisin/ helse	72	3076
Teknologiske fag	16	843
Humanistiske fag	5	109
Natur-/ realfag	19	341
Samfunnsfag for øvrig	15	617
<b>Totalt</b>	<b>127</b>	<b>4 986</b>

Tabell 4: Etterutdanningskurs per fagområdet 2008

### 3.3 Økonomisk oversikt etter- og vidareutdanning og konferansar

Den økonomiske omsetninga for den delen av aktiviteten som blir gjennomført via Seksjon for fjernundervisning, etter- og vidareutdanning (OMS NVID) har auka dei siste åra, sjå tabell 4. Vi har ikkje ei totaloversikt for omsetning på etter- og vidareutdanning rundt på fakultet og institutt, men har ein del tal som gir ei viss innsikt i størrelsen. Kunnskapsdepartementet finansierer delar av deltakaravgifta på ein del kurs, for 2008 utgjorde dette 25,2 mill kr (Internfinans.).

År	Oms NVID (kr)	Endring	EVU-kurs	Konferansar	Internfinans.	Totalt
2002	9.830.029	-	-			
2003	10.787.071	+ 10 %	-			
2004	13.529.641	+ 25 %	-			
2005	16.902.981	+ 25 %	-			
2006	28.263.479	+ 38 %	18.588.730	9.674.749	20.753.333	49.015.812
2007	36.450.398	+ 29 %	20.288.231	16.162.167	22.736.650	59.187.048
2008	42.544.190	+ 17 %	29.000.927	13.543.263	25.212.700	67.756.890

Tabell 5: Økonomisk omsetning via Seksjon for fjernundervisning, etter- og vidareutdanning

## 4 ORGANISERING AV ETTER- OG VIDAREUTDANNING VED NTNU

Det er fakultet og institutt som har det faglege og økonomiske ansvaret for EVU-verksemda. I tillegg har Styret (i S-sak 33/03) vedtatt ei vertsfakultetsordning der fire fakultet har hovudansvar for marknadsarbeidet for dei fem definerte marknadsområda innan etter- og vidareutdanning; SVT har ansvaret for områda Skole og Teknologiledelse, HF for Samfunn, språk og kultur, IVT for Teknologi, og DMF for området Helse. Intensjonen med å fordele marknadsansvaret ut på definerte fakultet var å flytte ansvaret nærare relevante fagmiljø og på

den måten skape betre marknadskontakt. Modellen er i avgrensa grad innført, då den synes å være ei uheldig blanding av marknadssegment og fagområde. Ordninga med vertsfakultet vil bli behandla i arbeidet med ny EVU-strategi for NTNU.

Etter- og vidareutdanningsutvalet ved NTNU, EVID, vart heller ikkje vidareført i 2008. Saker som gjeld EVU blir no tatt opp i Utdanningsutvalet.

### **Administrativ organisering**

Administrativt er EVU-verksemda organisert noko ulikt; Seksjon for fjernundervisning, etter- og vidareutdanning (EVU-seksjonen/ NTNU VIDERE) er den sentrale administrative eininga for EVU ved NTNU. Seksjonen har ansvaret for bl a felles profilering og overordna koordinering av marknadsarbeidet, kursadministrasjon som inkluderer fakturering og rekneskapsføring av EVU-aktivitet, sakshandsaming innan EVU, rådgjeving og prosjektstøtte ved vidareutvikling av eksisterande og utvikling av nye evu-tilbod, konferanseadministrasjon og -prosjektledelse. Seksjonen hadde 25 tilsette per 31.12.2008 (ca 20 årsverk).

Fakultet for samfunnsvitenskap og teknologiledelse har sett av ressursar til EVU. Særleg masterprogrammet i organisasjon og ledelse krev ein del administrativ og koordinerande innsats, og det er sett av ressursar ved fakultetet til å følgje opp denne aktiviteten.

”EEU-program i prosjektledelse” er eit samarbeid mellom tre institutt; Institutt for produksjons- og kvalitetsteknikk, Institutt for bygg og anleggsteknikk og Institutt for industriell økonomi og teknologiledelse. Programmet har eit styre og ein koordinator og vart stiftet i 1983 i samarbeid mellom Hydro, Statoil og NTNU. Målsettinga var å levere tilpassa kurs til Statoil og Hydro. I dag leverer programmet bedriftstilpassa kurs bl.a. til StatoilHydro, Aker Solutions, Forsvaret, Statsbygg og Skatteetaten. I tillegg er programmet ansvarleg for eitt kurs i basismodulen og alle kursa i spesialiseringsmodulen i prosjektledelse i Masterprogram i organisasjon og ledelse. Programmet feira 25-års-jubileum i 2008.

I tillegg administrerer nokre institutt i hovudsak eigen EVU-aktivitet. Institutt for industriell økonomi og teknologiledelse, SVT-fakultetet, administrerer sjølve ein del kurs samt Master of Technology Management-graden.

Skolelaboratoriet for matematikk, naturfag og teknologi, starta hausten 1999 og er ein del av Program for lærarutdanning, SVT-fakultetet. Viktige oppgåver er å gjennomføre etter- og vidareutdanningskurs for lærarar på alle trinn, forskings- og utviklingsarbeid retta mot undervisning i realfag og teknologifag i skolen og mot rekruttering til real- og teknologifag og utvikling og prøving av nye læremidlar.

Kontor for legers vidare- og etterutdanning står for kompetanseheving av legar (sjå vedlegg VI for årsrapport). I tillegg tilbyr Det medisinske fakultetet EVU-kurs som dekkjer andre område fakultetet har ansvar for.

## **5 UTSIKTER OG PLANAR FOR 2009**

Mandat for arbeidet med strategi- og handlingsplan for etter- og vidareutdanning vart vedtatt i Utdanningsutvalet hausten 2008, strategisak skal opp i styret i løpet av hausten 2009. I fortsetjinga av dette vil ein utarbeide og følgje opp handlingsplanar i tråd med den nye strategien.

NTNU vedtok i 2008 å satse stort på etter- og vidareutdanning av lærarar under fanen Kompetanse i skolen, eit opplegg som startar for fullt i 2009.

Det er usikkert i kor stor grad finanskrisen i næringslivet vil påverke etter- og vidareutdanninga generelt og spesielt for NTNU. Nokre signal indikerer at det kan bli vekst i marknaden grunna arbeidsløysen og behov for ny kunnskap, men samstundes er situasjonen at fleire manglar økonomiske ressursar til EVU.

## VEDLEGG I: FAKULTETSVIS OVERSIKT OVER VIDAREUTDANNING 2008

### Fakultet for arkitektur- og biletkunst

Institutt	emnekode	emnenavn	SP	Kand.	Bestått	Sp prod
AB	AAR4809-1	Arkitekturiakttakelse, -refleksjon og -analyse	7,50	6	5	38
AB	AAR4855-1	Oppmåling av tradisjonell eldre arkitektur i Tibet	7,50	7	7	53
AB	AAR6001-1	Lys og lysmiljø	7,50	17	16	120
AB	AAR6021-1	Eiendomsutvikling og arealplanlegging	7,50	16	16	120
AB	AAR6025-1	Service og tjenester i eiendomsforvaltning	7,50	16	15	113
AB	AAR6025-2	FM, Eiendomsforvaltning og service	7,50	21	18	135
AB	AAR6026-1	Eiendomsøkonomi og -jus	7,50	18	17	128
AB	AAR6027-1	Vitenskapelige metoder	7,50	22	19	143
AB	AAR6028-1	Strategisk arealforvaltning	7,50	22	17	128
AB	AAR6029-1	Introduksjon til fagområdet & Eiendomsutvikling	10,00	21	19	190
AB	AAR6030-1	Lavenergi boliger og passivhus	7,50	34	32	240
AB	AAR6035-1	Internasjonal Strategisk Facility Management	7,50	16	13	98
AB	AAR6045-1	Internasjonalt kurs i trekonservering	18,00	21	21	378
AB	AAR6050-1	Universell utforming. Arkitektur/bygg	10,00	18	18	180
AB	AAR6990-1	Masteroppgave Eiendomsutvikling og -forvaltning	30,00	7	6	180
<b>15 kurs</b>	<b>Årsenheter:</b>	<b>37,3</b>		<b>262</b>	<b>239</b>	<b>2 241</b>

### Det medisinske fakultet:

Institutt	emnekode	emnenavn	SP	Kand.	Bestått	Sp prod
Inst. Lab.medisin, barne- og kv.sykd	UL6001-1	Videreutdanning i ultralyddiagnostikk for jordmødre	45,00	2	2	90
Inst. Lab.medisin, barne- og kv.sykd	UL6002-1	Ultralydundersøkelse av fosterhertet	15,00	6	3	45
Inst. Lab.medisin, barne- og kv.sykd	UL6010-1	Videreutdanning i ultralyddiagnostikk for jordmødre	30,00	1	1	30
Institutt for samfunnsmedisin	AFR6007-1	Sykdom og helse i Afrika	15,00	53	27	405
Institutt for nevrologi	MDV6001-1	VU i henvisning til spesialist for manuellterapeuter	7,50	61	60	450
Regions barn, unges ps.helse	RBUP3000	Vitenskapsteori	15,00	25	25	375
Regions barn, unges ps.helse	RBUP3001	Barn og unges psykiske helse i et tverrfaglig perspektiv	15,00	22	22	330
Regions barn, unges ps.helse	RBUP3002	Familieterapi	30,00	13	13	390
Regions barn, unges ps.helse	RBUP3003	Profesjonsspesifikk fordypning, pedagoger	30,00	12	12	360
Regions barn, unges ps.helse	RBUP3005	Profesjonsspesifikk fordypning, barnevern	30,00	4	4	120
Regions barn, unges ps.helse	RBUP3010	Vitenskapsteori og etikk	8	21	21	158
Regions barn, unges ps.helse	RBUP3050	Klinisk sosialt arbeid – del 1	15	7	7	105
Regions barn, unges ps.helse	RBUP3060	Miljøterapi – del 1	15	8	8	120
Regions barn, unges ps.helse	RBUP3141	Kognitiv terapi – del 2	15	17	17	255
<b>12 kurs</b>	<b>Årsenheter:</b>	<b>53,9</b>		<b>252</b>	<b>222</b>	<b>3 233</b>

### Fakultet for informasjonsteknologi, matematikk og elektroteknikk:

Institutt	emnekode	emnenavn	SP	Kand.	Bestått	Sp prod
Institutt for matematiske fag	MA6101-1	Grunnkurs i analyse I	7,50	29	15	113
Institutt for matematiske fag	MA6102-1	Grunnkurs i analyse II	7,50	17	14	105
Institutt for matematiske fag	MA6201-1	Lineær algebra og geometri	7,50	26	18	135
Institutt for matematiske fag	MA6202-1	Lineær algebra med anvendelser	7,50	9	8	60

Institutt for matematiske fag	MA6301-1	Tallteori	7,50	29	20	150
Institutt for matematiske fag	MA6401-1	Geometri	7,50	12	8	60
Institutt for matematiske fag	ST6200-1	Sannsynlighetsregning	7,50	20	13	98
Institutt for matematiske fag	ST6201-1	Statistiske metoder	7,50	8	4	30
Institutt for elkraftteknikk	ET6000-1	Lysteknikk	7,50	38	21	158
Institutt for elkraftteknikk	ET6004-1	Leveringskval. i kraftnett - praktisk håndtering	7,50	11	10	75
Institutt for elkraftteknikk	ET6005-1	Optimalt vedlikehold av vannkraftverk II	7,50	16	13	98
Institutt for elkraftteknikk	ET6008-1	Risikobasert vedlikehold og fornyelse av kraftnett	7,50	18	18	135
<b>12 kurs</b>	<b>Årsenheter:</b>	<b>20,3</b>		<b>233</b>	<b>162</b>	<b>1 215</b>

### Det historisk-filosofiske fakultet:

Institutt	emnekode	emnenavn	SP	Kand.	Bestått	Sp prod
Institutt for moderne fremmedspråk	ENG6100-1	Engelsk språk - Take Credit! Del II	12,00	20	13	156
Institutt for moderne fremmedspråk	ENG6101-1	Litteratur	12,00	40	23	276
Institutt for moderne fremmedspråk	ENG6102-1	Kulturkunnskap	12,00	15	7	84
Institutt for moderne fremmedspråk	ENG6103-1	Skriftlig språkferdighet	6,00	26	19	114
Institutt for moderne fremmedspråk	ENG6200-1	Eng.skr. språkferdighet (nettbas.)- Take Credit! Del I	12,00	12	12	144
Institutt for moderne fremmedspråk	ENG6204-1	Fonetikk	6,00	6	3	18
Institutt for moderne fremmedspråk	ENG6205-1	Grammatikk	6,00	3	2	12
Institutt for moderne fremmedspråk	ENG6206-1	Oversettelse	6,00	22	15	90
Institutt for moderne fremmedspråk	ENG6207-1	Muntlig språkferdighet	12,00	45	35	420
Institutt for moderne fremmedspråk	ENG6301-1	Den amerikanske kriminalromanen	15,00	1	1	15
Institutt for moderne fremmedspråk	ENG6302-1	Den amerikanske novellen fram til 1941	15,00	4	4	60
Institutt for moderne fremmedspråk	ENG6303-1	Språk og samfunn	15,00	1	1	15
Institutt for moderne fremmedspråk	ENG6304-1	Språk og kommunikasjon	15,00	3	3	45
Institutt for moderne fremmedspråk	ENG6305-1	Amerikansk historie etter 1865	15,00	5	2	30
Institutt for moderne fremmedspråk	ENG6306-1	Britiske medier	15,00	4	2	30
Institutt for moderne fremmedspråk	FRA6300-1	Fransk basisemne	15,00	14	11	165
Institutt for moderne fremmedspråk	FRA6301-1	Praktisk fransk	7,50	12	12	90
Institutt for moderne fremmedspråk	FRA6305-1	Fransk fagdidaktikk	7,50	10	10	75
Institutt for moderne fremmedspråk	SPA6101-1	Spansk II	7,50	11	5	38
Institutt for moderne fremmedspråk	SPA6200-1	Spansk språk I	15,00	44	38	570
Institutt for moderne fremmedspråk	SPA6202-1	Spansk språk II	15,00	40	34	510
Institutt for moderne fremmedspråk	SPA6300-1	Spansk kulturkunnskap	7,50	24	21	158
Institutt for moderne fremmedspråk	SPA6303-1	Spanske tekster	7,50	49	42	315
Institutt for moderne fremmedspråk	SPA6400-1	Spansk språk for lærere - del I	15,00	12	12	180
Institutt for moderne fremmedspråk	TYSK6200-1	Praktisk tysk	22,50	1	0	0
Institutt for moderne fremmedspråk	TYSK6300-1	Skolerettet litteratur og kulturkunnskap	15,00	8	6	90
Institutt for moderne fremmedspråk	TYSK6400-1	Tysk fagdidaktikk	7,50	8	7	53
Filosofisk institutt	EXFAC6001-1	Examen Facultatum - Etik distriktsvarianten	10,00	17	6	60
Filosofisk institutt	EXPH6001-1	Examen philosophicum distriktsvariant	10,00	166	70	700
Institutt for historie og klassiske fag	AFR6006-1	Afrikas historie	15,00	22	7	105
Institutt for historie og klassiske fag	HIST6001-1	Trondheims historie sett fra Kristiansten	7,50	1	1	8
Institutt for historie og klassiske fag	HIST6002-1	Nidaroskirken og Nidarosdomen - den norske ..	15,00	34	20	300
Institutt for språk- og komm.studier	AFR6003-1	Swahili kultur og sivilisasjon	15,00	11	5	75
Institutt for musikk	DANS6001-1	Innføring i norsk folkedans	15,00	13	12	180
Institutt for musikk	DANS6002-1	Drakt og samfunn	30,00	11	10	300
Institutt for musikk	DANS6003-1	Teaterdansens historie I	15,00	10	7	105
Institutt for musikk	DANS6004-1	Teaterdansens historie II	15,00	8	8	120



Institutt for musikk	DANS6005-1	Norsk folkelig dans	15,00	14	14	210
Institutt for musikk	DANS6011-1	Improvisasjon som kreativt verktøy	7,50	12	7	53
Institutt for musikk	MUSP6001-1	Liturgisk videreutdanning	30,00	16	14	420
Institutt for nordistikk og litt.vitenskap	ALIT6203-1	Fransk "nyroman" 1955-1995	15,00	15	10	150
Institutt for nordistikk og litt.vitenskap	ALIT6204-1	Litteraturen i impresjonismens tidsalder	15,00	3	3	45
<b>34 kurs</b>	<b>Årsenheter:</b>	<b>109,7</b>		<b>793</b>	<b>534</b>	<b>6582</b>

## Fakultet for ingeniørvitenskap og teknologi

Institutt	emnekode	emnenavn	SP	Kand.	Bestått	Sp prod
Institutt for geologi og bergteknikk	GB6001-1	Ing.geol. for bygge- og anl.ledere i underjordsarbeider	7,50	21	19	143
Institutt for geologi og bergteknikk	GB6101-1	Strukturgeologi	7,50	14	12	90
Institutt for geologi og bergteknikk	GB6102-1	Sedimentologi og stratigrafi	7,50	15	14	105
Institutt for petr.tekn og anv geofysikk	PG6102-1	Seismisk tolkning	7,50	15	14	105
Institutt for petr.tekn og anv geofysikk	PG6103-1	Petrofysikk, grunnkurs	7,50	1	1	8
Institutt for petr.tekn og anv geofysikk	PG6105-1	Reservoarseismikk	7,50	14	12	90
Institutt for bygg, anl. og transport	BA6000-1	Geografisk informasjonsbehandling	7,50	13	13	98
Institutt for bygg, anl. og transport	BA6003-1	Trafikksikkerhetsrevisjoner og -inspeksjoner	5,00	13	13	65
Institutt for bygg, anl. og transport	BA6004-1	Jernbaneteknikk	6,00	11	11	66
Institutt for bygg, anl. og transport	BA6006-1	Prosjektplanlegging under usikkerhet	6,00	5	4	24
Institutt for bygg, anl. og transport	BA6007-1	Universell utforming. Samferdsel	10,00	10	3	30
Institutt for bygg, anl. og transport	BA6010-1	Veg og gateplanlegging	5,00	59	51	255
Institutt for bygg, anl. og transport	BA6020-1	Belegningsstein og heller	7,50	16	8	60
Institutt for bygg, anl. og transport	BA6050-1	Skred og skredsikring	7,50	22	21	158
Institutt for bygg, anl. og transport	BA6105-1	Organisering og styring i prosjektutvikling	7,50	14	13	98
Institutt for bygg, anl. og transport	BA6112-1	Sikkerhetsstyring- SVV Region Midt	10,00	35	35	350
Institutt for bygg, anl. og transport	BA6115-1	Trafikkteknikk	7,50	15	15	113
Institutt for bygg, anl. og transport	BA6120-1	Arbeidsvarsling - kurs for kursholdere	3,80	70	70	266
Institutt for bygg, anl. og transport	BA6202-1	Risikostyring i prosjekter	7,50	27	24	180
Institutt for bygg, anl. og transport	BA6211-1	Praktisk prosjektledelse 1 for Statsbygg	7,50	12	11	83
Institutt for bygg, anl. og transport	BA6212-1	Praktisk prosjektledelse 2 for Statsbygg	7,50	12	12	90
Institutt for bygg, anl. og transport	BA6300-1	Kommunal eiendomsforvaltning	7,50	22	22	165
Institutt for bygg, anl. og transport	BA6110-1	Sikkerhetsstyring	10,00	81	73	730
Institutt for bygg, anl. og transport	BA6901-1	Organisasjon og ledelse, masteroppgave	30,00	2	1	30
Institutt for vann- og miljøteknikk	VM6005-1	Ledningsteknologi	7,50	19	18	135
Institutt for vann- og miljøteknikk	VM6001-1	Damsikkerhet II	6,00	22	20	120
Institutt for produktutv. og materialer	MM6001-1	Utvikling av produktportefølje og produktprogram	7,50	2	2	15
Institutt for prod- og kval.teknikk	PK6004-1	Produksjonslogistikk og IKT	7,50	9	8	60
Institutt for prod	PK6008-1	Verdikjeder: Analyse, design og styring	7,50	13	12	90
Institutt for prod	PK6017-1	Risikoanalyse	7,50	13	12	90
Institutt for prod	PK6020-1	Tekn. sikkerhet og pålitelighet av undervanns prod.syst	7,50	32	32	240
Institutt for prod	PK6025-1	Pålitelighetsanalyse	7,50	3	3	23
Institutt for prod	PK6200-1	Praktisk prosjektledelse	7,50	164	157	1 178
Institutt for prod	PK6203-1	Praktisk prosjektledelse	7,50	26	26	195
Institutt for prod	PK6206-1	Fra behov til prosjekt	7,50	12	12	90

Institutt for prod	PK6207-1	Organisering og ledelse av prosjektarbeid	7,50	28	27	203
Institutt for prod	PK6210-1	PM Essential	15,00	56	54	810
Institutt for prod	PK6212-1	Project Management Advanced	15,00	20	20	300
Institutt for prod	PK6230-1	Senior Project Management Education I	7,50	25	20	150
Institutt for prod	PK6232-1	Senior Project Management Education II	7,50	26	26	195
Institutt for prod	PK6601-1	Praktisk prosjektledelse for Forsvaret	15,00	1	1	15
Institutt for prod	PK6901-1	Organisasjon og ledelse, masteroppgave	30,00	11	11	330
<b>37 kurs</b>	<b>Årsenheter:</b>	<b>127,3</b>		<b>1 001</b>	<b>933</b>	<b>7 636</b>

## Fakultet for samfunnsvitenskap og teknologileiing

Institutt	emnekode	Emnenavn	SP	Kand.	t	Beståt	Sp prod
Geografisk institutt	AFR6000-1	Innføring i Afrikastudier	7,50	28	20	150	
Geografisk institutt	AFR6002-1	Menneske og miljø i Afrika	15,00	26	18	270	
Program for bevegelsesvitenskap	BEV6000-1	Strategisk planlegging og prestasjonsutvikling	15,00	22	19	285	
Program for bevegelsesvitenskap	IDR6001-1	Strat.prest.utv.og kulturbygging - modul 2 Olympiatoppens	15,00	1	1	15	
Program for bevegelsesvitenskap	IDR6002-1	Coaching	15,00	3	3	45	
Program for bevegelsesvitenskap	IDR6003-1	Verdiforankring - m 4 Olympiatoppens Topptrenerutdanning	15,00	21	19	285	
Inst for sosiologi og statsvitenskap	SOS6501-1	Teknologi, verdiskaping og samfunnsendring	7,50	58	53	398	
Inst for sosiologi og statsvitenskap	SOS6502-1	Organisasjon og endring	7,50	56	55	413	
Inst for sosiologi og statsvitenskap	SOS6503-1	eMarketing	7,50	2	2	15	
Inst for sosiologi og statsvitenskap	SOS6506-1	Organisasjonsutforming med IT	7,50	7	7	53	
Inst for sosiologi og statsvitenskap	SOS6507-1	IKT-basert samhandling	7,50	12	11	83	
Inst for sosiologi og statsvitenskap	SOS6509-1	Org.utvi.og ledelse i kunnskapsøkonomien	7,50	20	20	150	
Inst for sosiologi og statsvitenskap	SOS6510-1	e-Government - omst. av off. sektor vha IKT	7,50	16	15	113	
Inst for sosiologi og statsvitenskap	SOS6514-1	Intro til Human Factors og integrerte operasjoner	15,00	12	11	165	
Inst for sosiologi og statsvitenskap	SOS6901-1	Organisasjon og ledelse, masteroppgave	30,00	4	3	90	
Pedagogisk institutt	PED6030-1	Sertifisering for PROFRÅD-basert karriereservice	7,50	59	55	413	
Pedagogisk institutt	PED6501-1	Lederstil og teamutvikling	7,50	21	21	158	
Pedagogisk institutt	PED6502-1	Coaching og veiledning som ledelsesverktøy	7,50	30	30	225	
Pedagogisk institutt	PED6503-1	Selvoppfatning, motivasjon og mestring	7,50	20	20	150	
Pedagogisk institutt	PED6504-1	Personalledelse og mentoring	7,50	20	20	150	
Pedagogisk institutt	PED6648-1	Innføring i audiopedagogikk	15,00	30	23	345	
Pedagogisk institutt	PED6649-1	Hørselshemming - Språk og kommunikasjon	15,00	19	17	255	
Pedagogisk institutt	PED6651-1	Ped arb m elever.som bruker punktskrift i oppl.	15,00	10	7	105	
Pedagogisk institutt	PED6901-1	Organisasjon og ledelse, masteroppgave	30,00	5	4	120	
Pedagogisk institutt	SKOLE6111-1	Pedagogiske forskningsmetoder	15,00	21	19	285	
Pedagogisk institutt	SKOLE6112-1	Statistikk	7,50	2	2	15	
Psykologisk institutt	PSY6010-1	Sorg, krise og katastrofe i familie og samfunn	10,00	25	23	230	
Sosialantropologisk institutt	AFR6008-1	Afr identiteter: Etn., religion, kultur og miljø	7,50	26	8	60	
IØT	IØ6022-1	Entrepren.og idèutvikling, Midt-Norge Take-Off	7,50	46	36	270	
IØT	IØ6309-1	Generell yrkeshygiene	7,50	26	25	188	
IØT	IØ6310-1	Kjemiske arbeidsmiljøfaktorer	7,50	32	30	225	
IØT	IØ6313-1	Tverrfaglig samarbeid og prosessledelse	15,00	19	19	285	
IØT	IØ6014-1	Strategiske forhandlinger	7,50	13	13	98	
IØT	IØ6015-1	Finansiering av forretningsutvikling	7,50	10	9	68	
IØT	IØ6016-1	Internasjonal forretningsutvikling	7,50	15	13	98	
IØT	IØ6028-1	Markedsorientert ledelse og innovasjon	7,50	22	22	165	

IØT	IØ6203-1	Strategier for program- og porteføljestyring	7,50	21	20	150
IØT	IØ6501-1	Ledelse og strategi	7,50	95	93	698
IØT	IØ6502-1	Økonomi og verdiskaping	7,50	83	79	593
IØT	IØ6503-1	Øk anal. og beslutningsstøtte i verdikjeder	7,50	11	10	75
IØT	IØ6901-1	Organisasjon og ledelse, masteroppgave	30,00	1	1	30
IØT	MTS6510	Strategi, org. og led.teori og bedr.øk	15,00	33	32	480
PLU	EDU6000-1	Formidling og kom. i museums- og vitensenterutstillinger	7,50	12	11	83
PLU	EDU6100-1	Mat.did.m vekt på bruk av dig. verktøy i underv.	7,50	11	11	83
PLU	SKOLE6114-1	IKT og innovasjon i skolen	7,50	16	9	68
PLU	SKOLE6301-1	FoU i skolen	7,50	9	9	68
PLU	SKOLE6512-1	Teknologi og entreprenørskap. Fra ide til verdi. Del I	7,50	12	8	60
PLU	SKOLE6513-1	Energi for framtida	7,50	8	8	60
PLU	SKOLE6516-1	Grunnleggende kjemi for ungdomsskolelærere	7,50	14	11	83
PLU	SKOLE6517-1	Teknologi og entr.skap. Fra ide til virkelighet. Del II	7,50	6	6	45
PLU	SKOLE6518-1	Instruktør i bedrift	7,50	3	3	23
PLU	SKOLE6617-1	Teknologi og forskningslære	7,50	7	1	8
PLU	SKOLE6651-1	Digitale tekster i norskfaget	7,50	16	10	75
PLU	SKOLE6913-1	Veiledning og kommunikasjon	7,50	11	11	83
PLU	SKOLE6102-1	Ledelse av skoler i utvikling I	7,50	36	35	263
PLU	SKOLE6103-1	Ledelse av ped. og fagdidaktisk utviklingsarbeid	7,50	54	50	375
PLU	SKOLE6104-1	Skolen som organisasjon	7,50	71	66	495
PLU	SKOLE6105-1	Skolen mellom politikk, adm og pedagogikk, del 1	7,50	69	65	488
PLU	SKOLE6106-1	Ledelse av skoler i utvikling, del 2	7,50	25	25	188
PLU	SKOLE6107-1	Skolen som del av off. forvaltning og politisk styring	7,50	26	23	173
PLU	SKOLE6108-1	IKT i administrasjon, pedagogikk og utvikling	7,50	64	61	458
PLU	SKOLE6109-1	Skolen mellom politikk, adm og pedagogikk, del II	7,50	22	22	165
PLU	SKOLE6110-1	Fordypning i valgfritt tema	7,50	19	19	143
PLU	SKOLE6113-1	Masteroppgave i skoleledelse	30,00	7	6	180
<b>55 kurs</b>	<b>Årsenheter:</b>	<b>202,0</b>		<b>1 521</b>	<b>1 378</b>	<b>12 118</b>

### Fakultet for naturvitenskap og teknologi

Institutt	emnekode	emnenavn	SP	Kand.	Bestått	Sp prod
Institutt for fysikk	FY6000-1	Strålingsdosimetri	12,00	17	14	168
Institutt for kjemisk prosess teknologi	KP6001-1	Offshore Processing	6,00	11	9	54
Institutt for kjemisk prosess teknologi	KP6002-1	Papirteknologi	6,00	17	14	84
Institutt for materialteknologi	MT6002-1	Legeringslære	9,00	8	8	72
<b>4 kurs</b>	<b>Årsenheter:</b>	<b>6,3</b>		<b>53</b>	<b>45</b>	<b>378</b>

<b>Totalt: 169 kurs</b>		<b>557 årsenheter</b>		<b>4 115</b>	<b>3 513</b>	<b>33 401</b>
-------------------------	--	-----------------------	--	--------------	--------------	---------------

## VEDLEGG II: VIDAREUTDANNINGSKURS FORDELT PÅ FAGOMRÅDE OG INSTITUTT

### Medisin- og helsefag

Institutt	emnekode	emnenavn	SP	Kan d.	Best.	Prod sp
Institutt for laboratoriemedisin, barne- og kvinnesykdommer	UL6001-1	Videreutdanning i ultralyddiagnostikk for jordmødre	45	2	2	90
Institutt for laboratoriemedisin, barne- og kvinnesykdommer	UL6002-1	Ultralydundersøkelse av fosterhertet	15	6	3	45
Institutt for laboratoriemedisin, barne- og kvinnesykdommer	UL6010-1	Videreutdanning i ultralyddiagnostikk for jordmødre	30	1	1	30
Institutt for samfunnsmedisin	AFR6007-1	Sykdom og helse i Afrika	15	53	27	405
Institutt for nevromedisin	MDV6001-1	V. utd i henvisning til spesialist for manuellterapeuter	7,5	61	60	450
Regions. for barn og unges ps.helse	RBUP3000	Vitenskapsteori	15,0 0	25	25	375
Regions. for barn og unges ps.helse	RBUP3001	Barn og unges psykiske helse i et tverrfaglig perspektiv	15,0 0	22	22	330
Regions. for barn og unges ps.helse	RBUP3002	Familieterapi	30,0 0	13	13	390
Regions. for barn og unges ps.helse	RBUP3003	Profesjonsspesifikk fordypning, pedagoger	30,0 0	12	12	360
Regions. for barn og unges ps.helse	RBUP3005	Profesjonsspesifikk fordypning, barnevern	30,0 0	4	4	120
Regions. for barn og unges ps.helse	RBUP3010	Vitenskapsteori og etikk	8	21	21	158
Regions. for barn og unges ps.helse	RBUP3050	Klinisk sosialt arbeid – del 1	15	7	7	105
Regions. for barn og unges ps.helse	RBUP3060	Miljøterapi – del 1	15	8	8	120
Regions. for barn og unges ps.helse	RBUP3141	Kognitiv terapi – del 2	15	17	17	255
<b>12 kurs</b>	<b>Årsenheter:</b>	<b>53,9</b>		<b>252</b>	<b>222</b>	<b>3 233</b>

### Teknologi- og arkitekturfag

Institutt	emnekode	emnenavn	SP	Kand.	Best.	Prod sp
AB-fakultetet	AAR4809-1	Arkitekturiaktakelse, -refleksjon og -analyse	7,5	6	5	38
AB-fakultetet	AAR4855-1	Oppmåling av tradisjonell eldre arkitektur i Tibet	7,5	7	7	53
AB-fakultetet	AAR6001-1	Lys og lysmiljø	7,5	17	16	120
AB-fakultetet	AAR6021-1	Eiendomsutvikling og arealplanlegging	7,5	16	16	120
AB-fakultetet	AAR6025-1	Service og tjenester i eiendomsforvaltning	7,5	16	15	113
AB-fakultetet	AAR6025-2	FM, Eiendomsforvaltning og service	7,5	21	18	135
AB-fakultetet	AAR6026-1	Eiendomsøkonomi og -jus	7,5	18	17	128
AB-fakultetet	AAR6027-1	Vitenskapelige metoder	7,5	22	19	143
AB-fakultetet	AAR6028-1	Strategisk arealforvaltning	7,5	22	17	128
AB-fakultetet	AAR6029-1	Introduksjon til fagområdet & Eiendomsutvikling	10	21	19	190
AB-fakultetet	AAR6030-1	Lavenergiboliger og passivhus	7,5	34	32	240
AB-fakultetet	AAR6035-1	Internasjonal Strategisk Facility Management	7,5	16	13	98
AB-fakultetet	AAR6045-1	Internasjonalt kurs i trekonservering	18	21	21	378
AB-fakultetet	AAR6050-1	Universell utforming. Arkitektur/bygg	10	18	18	180
AB-fakultetet	AAR6990-1	Masteroppg. Eiendomsutvikling og -forvaltning	30	7	6	180
Institutt for elkraftteknikk	ET6000-1	Lysteknikk	7,5	38	21	158
Institutt for elkraftteknikk	ET6004-1	Leveringskvalitet i kraftnett - pr.håndtering i lys av nye forskrif	7,5	11	10	75
Institutt for elkraftteknikk	ET6005-1	Optimalt vedlikehold av vannkraftverk II	7,5	16	13	98
Institutt for elkraftteknikk	ET6008-1	Risikobasert vedlikehold og fornyelse av kraftnett	7,5	18	18	135
Instit.for geologi og bergteknikk	GB6001-1	Ing.geologi for bygge- og anleggsledere i underjordsarbeider	7,5	21	19	143
Instit.for geologi og bergteknikk	GB6101-1	Strukturgeologi	7,5	14	12	90
Instit.for geologi og bergteknikk	GB6102-1	Sedimentologi og stratigrafi	7,5	15	14	105

Inst. for petr.tekn. og anvendt geofysikk	PG6102-1	Seismisk tolkning	7,5	15	14	105
Inst. for petr.tekn. og anvendt geofysikk	PG6103-1	Petrofysikk, grunnkurs	7,5	1	1	8
Inst. for petr.tekn. og anvendt geofysikk	PG6105-1	Reservoarseismikk	7,5	14	12	90
Inst. for bygg, anl.og transport	BA6000-1	Geografisk informasjonsbehandling	7,5	13	13	98
Inst. for bygg, anl.og transport	BA6003-1	Trafikksikkerhetsrevisjoner og -inspeksjoner	5	13	13	65
Inst. for bygg, anl.og transport	BA6004-1	Jernbaneteknikk	6	11	11	66
Inst. for bygg, anl.og transport	BA6006-1	Prosjektplanlegging under usikkerhet	6	5	4	24
Inst. for bygg, anl.og transport	BA6007-1	Universell utforming. Samferdsel	10	10	3	30
Inst. for bygg, anl.og transport	BA6010-1	Veg og gateplanlegging	5	59	51	255
Inst. for bygg, anl.og transport	BA6020-1	Belegningsstein og heller	7,5	16	8	60
Inst. for bygg, anl.og transport	BA6050-1	Skred og skredsikring	7,5	22	21	158
Inst. for bygg, anl.og transport	BA6105-1	Organisering og styring i prosjektutvikling	7,5	14	13	98
Inst. for bygg, anl.og transport	BA6112-1	Sikkerhetsstyring- SVV Region Midt	10	35	35	350
Inst. for bygg, anl.og transport	BA6115-1	Trafikkteknikk	7,5	15	15	113
Inst. for bygg, anl.og transport	BA6120-1	Arbeidsvarsling - kurs for kursholdere	3,8	70	70	266
Inst. for bygg, anl.og transport	BA6202-1	Risikostyring i prosjekter	7,5	27	24	180
Inst. for bygg, anl.og transport	BA6211-1	Praktisk prosjektledelse 1 for Statsbygg	7,5	12	11	83
Inst. for bygg, anl.og transport	BA6212-1	Praktisk prosjektledelse 2 for Statsbygg	7,5	12	12	90
Inst. for bygg, anl.og transport	BA6300-1	Kommunal eiendomsforvaltning	7,5	22	22	165
Inst. for bygg, anl.og transport	BA6110-1	Sikkerhetsstyring	10	81	73	730
Inst. for vann- og miljøteknikk	VM6005-1	Ledningsteknologi	7,5	19	18	135
Inst. For vann- og miljøteknikk	VM6001-1	Damsikkerhet II	6	22	20	120
Inst for prod.- og kval.teknikk	PK6017-1	Risikoanalyse	7,5	13	12	90
Inst for prod.	PK6020-1	Teknisk sikkerhet og pålitelighet av undervanns prod.syst.	7,5	32	32	240
Inst for prod.	PK6025-1	Pålitelighetsanalyse	7,5	3	3	23
Institutt for fysikk	FY6000-1	Strålingsdosimetri	12	17	14	168
Institutt for kjemisk prosessstekn.	KP6001-1	Offshore Processing	6	11	9	54
Institutt for kjemisk prosessstekn.	KP6002-1	Papirteknologi	6	17	14	84
Institutt for materialteknologi	MT6002-1	Legeringslære	9	8	8	72
IØT	IØ6309-1	Generell yrkeshygiene	7,5	26	25	188
IØT	IØ6310-1	Kjemiske arbeidsmiljøfaktorer	7,5	32	30	225
<b>51 kurs</b>	<b>ÅE:</b>	<b>124,5</b>		<b>1 062</b>	<b>957</b>	<b>7 472</b>

## Humanistiske fag

Institutt	emnekode	emnenavn	SP	Kand.	Best.	Prod sp
Inst for moderne fremmedspråk	ENG6100-1	Engelsk språk - Take Credit! Del II	12,0	20	13	156
Inst for moderne fremmedspråk	ENG6101-1	Litteratur	12,0	40	23	276
Inst for moderne fremmedspråk	ENG6102-1	Kulturkunnskap	12,0	15	7	84
Inst for moderne fremmedspråk	ENG6103-1	Skriftlig språkferdighet	6,0	26	19	114
Inst for moderne fremmedspråk	ENG6200-1	Eng. skr. språkferdighet (nettbasert)- Take Credit! Del 1	12,0	12	12	144
Inst for moderne fremmedspråk	ENG6204-1	Fonetikk	6,0	6	3	18
Inst for moderne fremmedspråk	ENG6205-1	Grammatikk	6,0	3	2	12
Inst for moderne fremmedspråk	ENG6206-1	Oversettelse	6,0	22	15	90
Inst for moderne fremmedspråk	ENG6207-1	Muntlig språkferdighet	12,0	45	35	420
Inst for moderne fremmedspråk	ENG6301-1	Den amerikanske kriminalromanen	15,0	1	1	15
Inst for moderne fremmedspråk	ENG6302-1	Den amerikanske novellen fram til 1941	15,0	4	4	60
Inst for moderne fremmedspråk	ENG6303-1	Språk og samfunn	15,0	1	1	15
Inst for moderne fremmedspråk	ENG6304-1	Språk og kommunikasjon	15,0	3	3	45
Inst for moderne fremmedspråk	ENG6305-1	Amerikansk historie etter 1865	15,0	5	2	30
Inst for moderne fremmedspråk	ENG6306-1	Britiske medier	15,0	4	2	30
Inst for moderne fremmedspråk	FRA6300-1	Fransk basisemne	15,0	14	11	165

Inst for moderne fremmedspråk	FRA6301-1	Praktisk fransk	7,5	12	12	90
Inst for moderne fremmedspråk	FRA6305-1	Fransk fagdidaktikk	7,5	10	10	75
Inst for moderne fremmedspråk	SPA6101-1	Spansk II	7,5	11	5	38
Inst for moderne fremmedspråk	SPA6200-1	Spansk språk I	15,0	44	38	570
Inst for moderne fremmedspråk	SPA6202-1	Spansk språk II	15,0	40	34	510
Inst for moderne fremmedspråk	SPA6300-1	Spansk kulturkunnskap	7,5	24	21	158
Inst for moderne fremmedspråk	SPA6303-1	Spanske tekster	7,5	49	42	315
Inst for moderne fremmedspråk	SPA6400-1	Spansk språk for lærere - del I	15,0	12	12	180
Inst for moderne fremmedspråk	TYSK6200-1	Praktisk tysk	22,5	1	0	0
Inst for moderne fremmedspråk	TYSK6300-1	Skolerettet litteratur og kulturkunnskap	15,0	8	6	90
Inst for moderne fremmedspråk	TYSK6400-1	Tysk fagdidaktikk	7,5	8	7	53
Filosofisk institutt	EXFAC6001-1	Examen Facultatum - Etikk distriktsvarianten	10,0	17	6	60
Filosofisk institutt	EXPH6001-1	Examen philosophicum distriktsvariant	10,0	166	70	700
Inst for historie og klassiske fag	AFR6006-1	Afrikas historie	15,0	22	7	105
Inst for historie og klassiske fag	HIST6001-1	Trondheims historie sett fra Kristiansten	7,5	1	1	8
Inst for historie og klassiske fag	HIST6002-1	Nidaroskirken og Nidarosdomen-den norske middelalderkirken	15,0	34	20	300
Inst for språk- og komm.studier	AFR6003-1	Swahili kultur og sivilisasjon	15,0	11	5	75
Institutt for musikk	DANS6001-1	Innføring i norsk folkedans	15,0	13	12	180
Institutt for musikk	DANS6002-1	Drakt og samfunn	30,0	11	10	300
Institutt for musikk	DANS6003-1	Teaterdansens historie I	15,0	10	7	105
Institutt for musikk	DANS6004-1	Teaterdansens historie II	15,0	8	8	120
Institutt for musikk	DANS6005-1	Norsk folkelig dans	15,0	14	14	210
Institutt for musikk	DANS6011-1	Improvisasjon som kreativt verktøy	7,5	12	7	53
Institutt for musikk	MUSP6001-1	Liturgisk videreutdanning	30,0	16	14	420
Inst. for nordistikk og litt.vitenskap	ALIT6203-1	Fransk "nyroman" 1955-1995	15,0	15	10	150
Inst. for nordistikk og litt.vitenskap	ALIT6204-1	Litteraturen i impresjonismens tidsalder	15,0	3	3	45
<b>33 kurs</b>	<b>ÅE:</b>	<b>109,7</b>		<b>793</b>	<b>534</b>	<b>6 582</b>

## Ledelsesfag

Institutt	emnekode	emnenavn	SP	Kand.	Best.	Prod sp
Inst. for bygg, anl og transport	BA6901-1	Organisasjon og ledelse, masteroppgave	30,0	2	1	30
Instfor produktutv.og materialer	MM6001-1	Utv av produktportefølje og produktprogram	7,5	2	2	15
Inst for prod.- og kval.teknikk	PK6004-1	Produksjonslogistikk og IKT	7,5	9	8	60
Inst for prod.	PK6008-1	Verdikjeder: Analyse, design og styring	7,5	13	12	90
Inst for prod.	PK6200-1	Praktisk prosjektledelse	7,5	164	157	1 178
Inst for prod.	PK6203-1	Praktisk prosjektledelse	7,5	26	26	195
Inst for prod.	PK6206-1	Fra behov til prosjekt	7,5	12	12	90
Inst for prod.	PK6207-1	Organisering og ledelse av prosjektarbeid	7,5	28	27	203
Inst for prod.	PK6210-1	PM Essential	15,0	56	54	810
Inst for prod.	PK6212-1	Project Management Advanced	15,0	20	20	300
Inst for prod.	PK6230-1	Senior Project Management Education I	7,5	25	20	150
Inst for prod.	PK6232-1	Senior Project Management Education II	7,5	26	26	195
Inst for prod.	PK6601-1	Praktisk prosjektledelse for Forsvaret	15,0	1	1	15
Inst for prod.	PK6901-1	Organisasjon og ledelse, masteroppgave	30,0	11	11	330
Inst for sos. og statsvitenskap	SOS6501-1	Teknologi, verdiskaping og samfunnsendring	7,5	58	53	398
Inst for sos. og statsvitenskap	SOS6502-1	Organisasjon og endring	7,5	56	55	413
Inst for sos. og statsvitenskap	SOS6503-1	eMarketing	7,5	2	2	15
Inst for sos. og statsvitenskap	SOS6506-1	Organisasjonsutforming med IT	7,5	7	7	53
Inst for sos. og statsvitenskap	SOS6507-1	IKT-basert samhandling	7,5	12	11	83
Inst for sos. og statsvitenskap	SOS6509-1	Org.utv og ledelse i kunnskapsøkonomien	7,5	20	20	150
Inst for sos. og statsvitenskap	SOS6510-1	e-Government - omst av off. sektor vhja IKT	7,5	16	15	113
Inst for sos. og statsvitenskap	SOS6514-1	Intro til Human Factors og integrerte operasjoner	15,0	12	11	165

Inst for sos. og statsvitenskap	SOS6901-1	Organisasjon og ledelse, masteroppgave	30,0	4	3	90
Pedagogisk institutt	PED6501-1	Lederstil og teamutvikling	7,5	21	21	158
Pedagogisk institutt	PED6502-1	Coaching og veiledning som ledelsesverktøy	7,5	30	30	225
Pedagogisk institutt	PED6503-1	Selvoppfatning, motivasjon og mestring	7,5	20	20	150
Pedagogisk institutt	PED6504-1	Personalledelse og mentoring	7,5	20	20	150
Pedagogisk institutt	PED6901-1	Organisasjon og ledelse, masteroppgave	30,0	5	4	120
Pedagogisk institutt	SKOLE6111	Pedagogiske forskningsmetoder	15,0	21	19	285
Pedagogisk institutt	SKOLE6112	Statistikk	7,5	2	2	15
IØT	IØ6022-1	Entrepren og idéutvikling, Midt-Norge Take-Off	7,5	46	36	270
IØT	IØ6313-1	Tverrfaglig samarbeid og prosessledelse	15,0	19	19	285
IØT	IØ6014-1	Strategiske forhandlinger	7,5	13	13	98
IØT	IØ6015-1	Finansiering av forretningsutvikling	7,5	10	9	68
IØT	IØ6016-1	Internasjonal forretningsutvikling	7,5	15	13	98
IØT	IØ6028-1	Markedsorientert ledelse og innovasjon	7,5	22	22	165
IØT	IØ6203-1	Strategier for program- og porteføljestyling	7,5	21	20	150
IØT	IØ6501-1	Ledelse og strategi	7,5	95	93	698
IØT	IØ6502-1	Økonomi og verdiskaping	7,5	83	79	593
IØT	IØ6503-1	Øk. analyse og beslutningsstøtte i verdikjeder	7,5	11	10	75
IØT	IØ6901-1	Organisasjon og ledelse, masteroppgave	30,0	1	1	30
IØT	MTS6510	Strategi, org. og led.teori og bedr.øk	15,0	33	32	480
PLU	SKOLE6102	Ledelse av skoler i utvikling I	7,5	36	35	263
PLU	SKOLE6103	Ledelse av ped og fagdidaktisk utviklingsarbeid	7,5	54	50	375
PLU	SKOLE6104	Skolen som organisasjon	7,5	71	66	495
PLU	SKOLE6105	Skolen mellom politikk, adm. og ped, del 1	7,5	69	65	488
PLU	SKOLE6106	Ledelse av skoler i utvikling, del 2	7,5	25	25	188
PLU	SKOLE6107	Skolen som del av off. forvaltning og pol styring	7,5	26	23	173
PLU	SKOLE6108	IKT i administrasjon, pedagogikk og utvikling	7,5	64	61	458
PLU	SKOLE6109	Skolen mellom politikk, adm. og ped, del II	7,5	22	22	165
PLU	SKOLE6110	Fordypning i valgfritt tema	7,5	19	19	143
PLU	SKOLE6113	Masteroppgave i skoleledelse	30,0	7	6	180
<b>44 kurs</b>	<b>ÅE:</b>	<b>202,9</b>		<b>1 463</b>	<b>1 389</b>	<b>12 173</b>

### Samfunnsfag for øvrig

Institutt	emnekode	emnenavn	SP	Kand.	Best.	Prod sp
Geografisk institutt	AFR6000-1	Innføring i Afrikastudier	7,5	28	20	150
Geografisk institutt	AFR6002-1	Menneske og miljø i Afrika	15,0	26	18	270
Program for bevegelsesvitenskap	BEV6000-1	Strategisk planlegging og prestasjonsutvikling	15,0	22	19	285
Program for bevegelsesvitenskap	IDR6001-1	Strat. prest.utv.og kulturbygging - modul 2 Olympiatoppens	15,0	1	1	15
Program for bevegelsesvitenskap	IDR6002-1	Coaching	15,0	3	3	45
Program for bevegelsesvitenskap	IDR6003-1	Verdiforankring - modul 4 O.l-toppens Topptrenerutdanning	15,0	21	19	285
Pedagogisk institutt	PED6030-1	Sertifisering for PROFRÅD-basert karriereservice	7,5	59	55	413
Pedagogisk institutt	PED6648-1	Innføring i audiopedagogikk	15,0	30	23	345
Pedagogisk institutt	PED6649-1	Hørselshemming - Språk og kommunikasjon	15,0	19	17	255
Pedagogisk institutt	PED6651-1	Ped. arbeid med elever som bruker punktskrift i opplæringen	15,0	10	7	105
Psykologisk institutt	PSY6010-1	Sorg, krise og katastrofe i familie og samfunn	10,0	25	23	230
Sosialantropologisk institutt	AFR6008-1	Afrikanske identiteter: Etnisitet, religion, kultur og miljø	7,5	26	8	60
PLU	EDU6000-1	Formidling og komm. i museums- og vitensenterutstillinger	7,5	12	11	83
PLU	EDU6100-1	Mat.did. m vekt på bruk av dig.verktøy i uvissn.	7,5	11	11	83
PLU	SKOLE6114	IKT og innovasjon i skolen	7,5	16	9	68
PLU	SKOLE6301	FoU i skolen	7,5	9	9	68
PLU	SKOLE6512	Teknologi og entreprenørskap. Fra ide til verdi.	7,5	12	8	60

		Del I				
PLU	SKOLE6517	Tekn og entrepr. Fra ide til virkelighet. Del II	7,5	6	6	45
PLU	SKOLE6518	Instruktør i bedrift	7,5	3	3	23
PLU	SKOLE6617	Teknologi og forskningslære	7,5	7	1	8
PLU	SKOLE6651	Digitale tekster i norskfaget	7,5	16	10	75
PLU	SKOLE6913	Veiledning og kommunikasjon	7,5	11	11	83
<b>19 kurs</b>	<b>ÅE:</b>	<b>50,8</b>		<b>373</b>	<b>292</b>	<b>3 050</b>

### Natur-/ realfag

Institutt	emnekode	emnenavn	SP	Kand.	Best.	Prod sp
Institutt for matematiske fag	MA6101-1	Grunnkurs i analyse I	7,5	29	15	<b>113</b>
Institutt for matematiske fag	MA6102-1	Grunnkurs i analyse II	7,5	17	14	<b>105</b>
Institutt for matematiske fag	MA6201-1	Lineær algebra og geometri	7,5	26	18	<b>135</b>
Institutt for matematiske fag	MA6202-1	Lineær algebra med anvendelser	7,5	9	8	<b>60</b>
Institutt for matematiske fag	MA6301-1	Tallteori	7,5	29	20	<b>150</b>
Institutt for matematiske fag	MA6401-1	Geometri	7,5	12	8	<b>60</b>
Institutt for matematiske fag	ST6200-1	Sannsynlighetsregning	7,5	20	13	<b>98</b>
Institutt for matematiske fag	ST6201-1	Statistiske metoder	7,5	8	4	<b>30</b>
PLU	SKOLE6513-1	Energi for framtida	7,5	8	8	<b>60</b>
PLU	SKOLE6516-1	Grunnleggende kjemi for ungdomsskolelærere	7,5	14	11	<b>83</b>
<b>10 kurs</b>	<b>ÅE:</b>	<b>14,9</b>		<b>172</b>	<b>119</b>	<b>893</b>

**Sum:      169 kurs   557 årseiningar                      4 115           3 513      33 401**



## VEDLEGG III: ETTERUTDANNING 2008

Etterutdanning blir definert som kurs som ikkje gir studiepoeng og som ofte er av kortvarig karakter.

Navn på etterutdanningskurs	Fagområde	Antall undervisningstimer	Antall kursdeltakere	Målgruppe: 1 Off.sektor 2 Priv. sektor 3 Blandet	Organisering: 1 Ved inst. 2 Desentr. 3. Fj.u.visn.	Finansiering: 1. Intern 2 Ekstern 3 Blandet
-----------------------------	-----------	---------------------------	----------------------	---	---	--

### Kurs administrert ved NTNU VIDERE:

Spansk i Granada (Studietur)	Spansk	60	20	1	2	3
Fransk i Caen (Studietur)	Fransk	60	17	1	2	3
Tysk i Trier (Studietur)	Tysk	60	22	1	2	3
Engelsk i York	Engelsk	60	29	1	2	3
<b>4 kurs</b>			<b>88</b>			

### Kurs gjennomført ved Program for lærarutdanning/ Skolelaboratoriet:

Integrering m språk- og realfag på den enkelte skole	Språk/realfag	24	21	1	1	2
Skrivekurs MOL	Forb.masteroppgave	7	12	3	1	2
Veilederutdanning	pedagogikk	6	10	1	1	1
Kursdag for lærere i engelsk i vgo i ST	Elevvurdering	3	40	1	2	2
Kursdag for lærere i Grong kommune	Elevvurdering	4	30	1	2	2
Kursdag for skoleledere i Indre Namdal	Lærererollen og elevvurdering	4	35	1	2	2
Kursdag for skoleledere og lærere i vgo i Akershus	KL, lærererollen og elevvurdering	4	105	1	2	2
Kursdager for lærere og lærere ved Brundalen vgs	Bedre vurd.praksis i vgo	4	190	1		
Kursdag for lærere ved Atlanten vgs	Bedre vurd.praksis i vgo	4	55	1	2	2
Kursdag for lærere i Indre Namdal region	Elevvurdering	4	35	1	2	2
Dig. verktøy i mateundervisningen 15.-16.04.08	Matematikkdidaktikk	12	?	1	1	2
Kursdag for lærere, Byåsen vgs. 14.08.08	Matematikkdidaktikk	3	20	1	2	2
Fagdag, Byåsen vgs. 17.10.08	Matematikkdidaktikk	6	40	1	2	2
Mappevurdering	vurdering	3	15	Rissa vgs	PLU	Blandet
Veiledning	veiledning	1	5	Rosenborg u	PLU	Intern
Veiledning	veiledning	1	15	Gerh Sch vgs	PLU	Intern
Veiledning	veiledning	1	15	Tiller vgs	PLU	Intern
Veiledning	veiledning	1	15	Flatåsen skole	PLU	Intern
Veiledning	veiledning	1	40	KVT vgs	PLU	Intern
Teknologi og design; vi lager mekaniske leker	teknologi	6	12	1	1	2
Lærerkurs Ebrgskole	naturfag	4	12	1	1	2
Grunleggende elektronikk	teknologi	3	16	1	1	2
Digitale hjelpemidler i matematikkundervisningen	matematikk	14	12	1	1	2
Fagdag i matematikk	matematikk	7	30	1	1	2
Fagdag i fysikk	fysikk	7	22	1	1	2
Fagdag i kjemi	kjemi	7	22	1	1	2
Fagdag i biologi	biologi	7	35	1	1	2
Fagdag i kjemi for Nord-Trøndelag	kjemi	7	18	1	1	2
Forum for Teknologi og Forskningslære	teknologi	14	22	1	1	2
RealfagForum	real FAG	4	20	1	1	2
Verdensrommet	real FAG	14	17	1	1	2
Biologisk mangfold og den nasj. Artsdatabanken	biologi	3	6	1	1	2
Eksperimenter i fysikk	fysikk	7	8	1	1	2
Eksperimenter i kjemi	kjemi	7	9	1	1	2
Eksperimenter meir	naturfag	6	20			
<b>35 kurs</b>			<b>979</b>			

## Kurs ved Regionsenter for barn og unges psykiske helse:

<b>Etterutdanningskurs 2008:</b>	<b>Deltakere</b>
Temaseminar: RUS (3 kurs i henholdsvis Molde, Steinkjer og Stikleslad)	300
Nyere forskning på mental helse hos barn/unge (Trondheim)	57
Nyere forskning på mental helse hos barn/unge (Stjørdal)	70
Nyere forskning på mental helse hos barn/unge (Ålesund)	60
ADHD/ADD og Aspergers syndrom (Trondheim)	179
ADHD/ADD og Aspergers syndrom (Trondheim)	97
ADHD/ADD og Aspergers syndrom (Trondheim)	148
Atferdsvansker	44
Tilknytning (0-3 år)	170
Tourette	15
Kognitiv tilnærming til behandling av småbarn, ungdom og deres familie	20
Behandlingsprogrammet Coping Cat	32
Psykose	15
Suicidologi og vurdering av selvmordsfare	23
Fagdager ved sengepostene i BUP	22
Ungdom og spillavhengighet	16
Fagdager for kontoransatte i BUP	19
ASEBA	33
Familiens plass i BUP	31
Den profesjonelle barnesamtalen	26
Regional videreutdanning for leger i BUP	30
<b>Totalt 23 kurs, antall deltakere:</b>	<b>1431</b>

## Kurs gjennomført ved koordinatorkontoret for legers videre- og etterutdanning:

49 kurs, 1645 deltakere.

## Kursdagene 2009:

16 kurs, 843 deltakere

**Totalsum etterutdanning: 127 kurs, 4 986 deltakere**

## VEDLEGG IV: REGISTRERTE KONFERANSAR VED NTNU VIDERE I 2008

Det vart gjennomført 24 konferansar der NTNU VIDERE var engasjert i 2008.  
Totalt 4 417 deltakarar.

<b>KONFERANSER 2008</b>			
<b>Tittel</b>	<b>Arrangør</b>	<b>Deltakere</b>	<b>Antall dager</b>
4th European Workshop on Mathematical and Scientific e-Contents	NTNU	135	2
A Circumpolar Reappraisal	NTNU	25	3
C-kurs i rettspsykiatri – Seksuelle overgrep	NTNU/St. Olavs Hospital	28	2
Child and Teen Consumption 2008	NTNU	119	2
EANS Training Course	St. Olavs Hospital	312	6
EANS Winter Meeting 2008	St. Olavs Hospital	233	3
EUROPKI	NTNU.	35	2
EURO NF PM 08	NTNU	55	3
Grensesnitt 2008	NTNU	38	1
Genetic Epidemiology of Parkinson's Disease	NTNU/St. Olavs Hospital	35	3
Hitech Lotech	NTNU	50	1
Hjernenett	St. Olavs Hospital	284	2
IFIPTM 08	NTNU	120	3
ITovation	NTNU	135	1
ITovation 3.0	NTNU	185	1
Integrated Operations 08	NTNU	346	3
Ledelse og kvalitet i skolen 2008	NTNU	214	2
NKUL	NTNU	1085	3
NOKIOS	NTNU	280	3
NORDTEK 2008	NTNU	93	4
SMIA IX	NTNU	53	4
Sikkerhetsdagene	NTNU/TrygVesta Forsikring.	142	2
Skolen i digital utvikling	NTNU/Utdanningsdirektoratet	374	2
Workshop on Coastal Technology	NTNU	41	2
SUM: 24 Konferanser		4 417	

## **VEDLEGG V: INNSPEL FRÅ FAKULTETA PÅ EVU-AKTIVITETEN I 2008 OG STRATEGIAR, MÅL OG PLANAR FOR VERKSEMMA FRAMOVER**

Seksjon for fjernundervisning, etter- og vidareutdanning har bedt fakulteta komme med tilbakemelding om følgjande som gjeld etter- og vidareutdanningsverksemda:

- 1) Kva strategiar har fakultetet for etter- og vidareutdanning framover og korleis blir arbeidet med å iverksetje strategiane planlagt?
- 2) Korleis svarer faktiske tal i 2008 til eventuelle måltal fakultetet har for EVU-aktiviteten i 2008?

### ***Fakultet for arkitektur og biletkunst***

#### **Strategier, mål og planer for 2009.**

Fakultet for arkitektur og billedkunst vil samsvar med strategiplanen for 2006-2010 tilby EVU - emner innenfor fakultetets fagområder.

Fakultetet har følgende planer:

1. AB-fakultetet har besluttet å ta opp et nytt kull fra høsten 2009 til den erfaringsbasert master innen eiendomsutvikling og forvaltning, på 90 studiepoeng på 15 studenter
2. Utvikle studier med grenseflater mot andre fagområder ved NTNU og andre utdanningsinstitusjoner.

#### **Faktiske tall for 2008**

For 2008 ble det gjennomført 15 enkelt EVU – emner, inklusiv 2 kull innen masterprogrammet i erfaringsbasert master i Eiendomsutvikling og forvaltning. Det ble i alt avlagt 262 eksamener. Dette er over de planer fakultetet hadde for EVU – aktiviteten for 2008.

#### ***Det historisk-filosofiske fakultet:***

HF-fakultetets strategi når det gjelder EVU-virksomheten er som følger:

*Fakultetet skal tilby gode og relevante EVU-tilbud ut fra prinsippene om livslang læring, og bidra i det nasjonale løftet om utdanning av flere fremmedspråklærere.*

HF-fakultetet har økt sin totale studiepoengproduksjon med 3,8 % sml med 2007 til totalt 109,6 studiepoengsenheter. Fakultetet hadde ikke noe eksakt måltall for samlet produksjon i 2008, men er fornøyd med denne veksten. Den største aktiviteten hadde fakultetet i 2008 innen fagområdene fremmedspråk (57,0 %) og innen musikk/dans (12,1 %).

Når det gjelder 2009, er videreutdanning for lærere et satsingsområde for NTNU. HF-fakultetet er inne i denne satsingen med tilbud i engelsk og norsk, og har fått SO-midler til en stilling innen hvert fagområde fra og med høstsemesteret 2009. I tråd med KDs strategidokument ”Kompetanse for kvalitet” legger fakultetet langsiktighet og forutsigbarhet i et livslangt perspektiv til grunn for videreutvikling av EVU-tilbud i engelsk og norsk.

Når det gjelder engelsk, vil tilbudet bli en revidert og videreutviklet versjon av det allerede eksisterende tilbudet Take Credit. For norsktilbudet sin del vil en i hovedsak benytte emner fra dagens BA-tilbud, tilrettelagt for EVU-studenter.

Fakultetet bidrar, sammen med NTNU sentralt, med midler til et utredningsarbeid ved Institutt for historie og klassiske fag hvor blant annet instituttets satsing på EVU-kurs med temaer fra Trondheims bys historie tenkes inn.. Målet med prosjektet er å styrke instituttet som lokal og regional bidragsyter og aktør overfor næringsliv og kulturinstitusjoner som driver virksomhet knyttet til historie og kulturarv. Instituttets EVU-aktivitet vil være del av denne satsingen.

Ettersom fremmedspråkundervisningen utgjør en så betydelig del av fakultetets EVU-tilbud, vil utviklingen når det gjelder etterspørselen etter fremmedspråkopplæring være av stor betydning når det gjelder det samlede aktivitetsnivået for EVU-virksomheten ved fakultetet. Satsingen på tilbud innen engelsk og norsk vil trolig bidra til en aktivitetsøkning som vil kunne demme opp for en eventuell nedgang når det gjelder andre språkfag. Fakultetet har dermed som mål å øke studiepoengproduksjonen ytterligere i 2009.

### ***Det medisinske fakultet:***

#### **1. Strategier og planer for etter- og videreutdanning**

DMFs strategi for etter- og videreutdanning ble vedtatt i 2003, men har i liten grad blitt fulgt opp med konkrete handlingsplaner. Når det likevel har skjedd en god del innenfor dette området de siste par årene, skyldes det derfor mer tilfeldigheter og ildsjeler i fagmiljøene enn en bevisst strategi fra fakultetets side.

Fakultetet vil avvente resultatene fra det sentrale strategiarbeidet innenfor EVU før vi eventuelt reviderer våre egne strategier og handlingsplaner.

I 2008 og 2009 har det blitt tatt flere initiativ til nye etter- og videreutdanninger: DMF har i samarbeid med IME-fakultetet opprettet en erfaringsbasert master i helseinformatikk. De første 19 studenter ble tatt opp våren 2009, og det planlegges nytt opptak til vårsemesteret 2010. Studiet består av tre moduler på til sammen 120 studiepoeng, tas på deltid over fire år og vil på sikt fullfinansieres gjennom deltakeravgift. Erfaringsbasert master i barn og unges psykiske helse har de siste to årene vært evaluert og revidert. Fra høsten 2009 vil vi gjøre studieprogrammet mer fleksibelt i forhold til studentenes jobb- og familiesituasjon, og alle emner vil få videreutdanningskoder (se under punkt 2). Samtidig vil Seksjon for fjernundervisning, etter- og videreutdanning ta over noe av administrasjonen knyttet til programmet og emnene.

DMF har i mange år tilbudt en videreutdanning i ultralyddiagnostikk for jordmødre. Fra høsten 2008 er dette kurset utvidet fra 30 til 45 studiepoeng, og det er i tillegg opprettet et påbyggingskurs på 15 studiepoeng. Vi vil vurdere mulighetene for å opprette flere påbyggingskurs i fremtiden.

En nyskaping i 2008 var kurset "Henvisning til spesialist", som er et tilbud til helsepersonell med henvisningsrett (manuellterapeuter, kiropraktorer og allmennleger). Kurset er et

samarbeid med Norsk Manuellterapeutforening, og 60 deltakere tok kurset høsten 2008. Nytt kurs planlegges høsten 2009.

Våren 2009 har Institutt for nevromedisin engasjert en person som utreder mulighetene for å etablere en utdanning av manuellterapeuter ved NTNU, eller alternativt en bredere mastergrad innenfor fagområdet muskel og skjelett. Utredningsarbeidet er ikke avsluttet ennå, og det er derfor usikkert om dette er noe vi kommer til å satse på. Det er heller ikke avklart om dette i så fall blir en erfaringsbasert master.

Det foregår trolig mye kurs- og etterutdanningsvirksomhet ved instituttene som fakultetsadministrasjonen ikke kjenner til. Vi vil derfor prøve å kartlegge denne virksomheten i 2009/2010, og lage en samlet oversikt over tilbudene.

## 2. Måltall for 2008

Det medisinske fakultet har ikke satt noe måltall på EVU-virksomheten i 2008.

I følge den offisielle statistikken for videreutdanning, har DMF produsert 17 årsheter i 2008. Dette er en nedgang fra 33 i 2007. Disse tallene gir imidlertid ikke et korrekt bilde av virkeligheten. Regionsenter for barn og unges psykiske helse (RBUP) har hatt flere videreutdanningsemner i 2008 som dessverre ikke har vært gitt emnekoder i 6000-serien. Dette betyr at disse emnene ikke blir registrert som videreutdanninger. Dersom man regner med disse, er den samlede studiepoengproduksjonen ved DMF på 53,9 årsheter (17 + 36,9).

### Videreutdanningskurs ved RBUP:

Videreutdanningsemner 2008	Prod. sp.	Bestått
RBUP3000 - Vitenskapsteori	15	25
RBUP3001 – Barn og unges psykiske helse i et tverrfaglig perspektiv	15	22
RBUP3002 – Familieterapi	30	13
RBUP3003 – Profesjonsspesifikk fordypning, pedagoger	30	12
RBUP3005 – Profesjonsspesifikk fordypning, barnevern	30	4
RBUP3010 – Vitenskapsteori og etikk	7,5	21
RBUP3050 – Klinisk sosialt arbeid – del 1	15	7
RBUP3060 – Miljøterapi – del 1	15	8
RBUP3141 – Kognitiv terapi – del 2	15	17
<b>Totalt 9 kurs, deltakere:</b>		<b>129</b>

I årene fremover forventer DMF en gradvis økning i studiepoengproduksjonen innenfor EVU-området.

RBUP har arrangert 23 etterutdanningskurs med til sammen 1431 kursdeltakere i 2008. Målgrupper for disse kursene er ansatte i kommune- og spesialisthelsetjenestene som arbeider med barn og unge. En samlet oversikt over RBUPs etter- og videreutdanningskurs er vedlagt (se vedlegg III, Etterutdanning 2008).

## **Fakultet for informatikk, matematikk og elektroteknikk**

Ved IME-fakultetet er det Institutt for matematiske fag og Institutt for elkraftteknikk som har EVU-emner.

- 1) Institutt for matematiske fag (IMF) fortsetter sitt samarbeid med Program for lærerutdanning (PLU) om et nettbasert matematikkstudium med samlinger. Målgruppen er primært lærere i den videregående skolen. Tilbudet som gis dreier seg om 8 emner, hvert på 7,5 studiepoeng. Samlingene har hittil vært frivillige. Vi anser samlingene for å være viktige for læringsutbyttet, men dessverre har disse samlet færre studenter enn ønskelig. Fra og med høsten 2009 blir samlingene derfor obligatoriske, og det gjenstår å se om dette får følger for antallet søkere.

Stortingsmelding nr 31 (2007/2008) "Kvalitet i skolen" tar for seg kompetanseheving av lærere i grunnskolen, og departementet har på dette grunnlag invitert utdanningsinstitusjoner over hele landet til å utvikle videreutdanningstilbud (fjernstudium) til lærere i ungdomsskolen. Dette gjelder for flere fag, bl.a. i matematikk. IMF og PLU er derfor i ferd med å utvikle et slikt tilbud (60 sp.) som bygger på DELTA-emnene, men som i tillegg innebærer utvikling av to nye grunnleggende emner i matematikk og to i matematikdidaktikk.

- 2) Det var for 2008 ikke satt eksplisitte måltall for antallet studenter på DELTA-kursene ved IMF, men vi regnet med å opprettholde omtrent antallet fra 2007.

Ved Institutt for elkraftteknikk er det en målsetning om å tilby minst 2 EVU-emner pr år. I 2008 arrangerte instituttet 4 emner med forventet antall deltakere. På ett av emnene var dette noe høyere enn forventet.

## **Fakultet for ingeniørvitenskap og teknologi:**

Vi har i 2008 hatt en ytterligere økning i resultatene for vår EVU-virksomhet og kom ut med en økning på nærmere 4 % i antall produserte studiepoeng. Dette er fakultetet meget godt fornøyd med, og resultatet er i overensstemmelse med de mål vi hadde for 2008.

I vår handlingsplan for 2009 er ikke EVU spesielt vektlagt, men vi oppfordrer instituttene gjennom vår årlige styringsdialog til å øke tilbudet på EVU-kurs. Vi har også hatt et internt seminar tidligere i år hvor temaet EVU var oppe med tanke på å lære av hverandre gjennom "best practice". Her var Institutt for produksjons- og kvalitetsteknikk læremestre, og dette instituttet har jo mye å vise til i EVU-sammenheng.

Vi har ikke satt noe bestemt resultatmål for 2009, men vi regner med å ende ut med et resultat på samme nivå som i 2008.

## **Fakultet for naturvitenskap og teknologi:**

Etter- og videreutdanningsverksemda vil ikkje vere eit prioritert område for NT-fakultetet i 2009. Fakultetet har positive haldningar til EVU-verksemda, men arbeidet med ein strategiplan er framleis ikkje hovudfokuset ved fakultetet i næraste framtid.

## **Fakultet for samfunnsvitenskap og teknologiledelse:**

### **Strategisk forankring**

SV-fakultetets strategi for etter- og videreutdanning er nedfelt i fakultetets strategiplan Kvalitet – Bredder – Samspill (KBS) 2010, og følgende fremheves under kapittelet ”Formidling, etter- og videreutdanning”:

#### *Hovedutfordring*

Fakultetet skal tilby videreutdanning med god faglig forankring, preget av faglig kvalitet, nasjonalt særpreg og nasjonal synlighet. Hovedutfordringen er å utnytte fakultetets og NTNUs faglige fortrinn til gi etter- og videreutdanningstilbud over et bredt spekter.

#### *Fakultetet vil prioritere*

- Videreutdanningstilbud med faglig særpreg og nasjonal synlighet
- Videreutdanningstilbud som er nasjonalt ledende innenfor all lærerutdanning, innen organisasjon og ledelse og innen nyskaping
- Etter- og videreutdanningstilbud med fremtidsrettet læringsteknologi som gir et fleksibelt og ressurseffektivt læringsmiljø
- Formidlingsvirksomhet som profilerer NTNU og fakultetet som viktige bidragsytere av vitenskapelig belyst kunnskap og som derved fremmer en kunnskapssøkende, demokratisk, uredd og kritisk offentlighet

#### *Kvantitative strategiske mål*

- Videreutdanningstilbudet skal i gjennomsnitt utgjøre minst fem prosent av fakultetets undervisningsvirksomhet målt i avlagte studiepoeng
- Hver grunnenhet skal årlig bidra med minst tre allmennrettede formidlingstiltak i gjennomsnitt per fast vitenskapelig ansatt

Etter- og videreutdanning har vært fokusert oppgave ved fakultetet i flere år, og vil også være det i 2009. I 2009 ønsker fakultetet fortsatt å prioritere Master i organisasjon og ledelse (MOL) for herunder bedre den interne koordineringen (både innen SVT og NTNU) og den eksterne orienteringen. I tillegg til Master i organisasjon og ledelse har fakultetet i flere år vært vertsfakultet for de erfaringsbaserte mastergradene Master of Technology Management og Master i skoleledelse. Fakultetet tilbyr i tillegg en kursserie innenfor afrikastudier, samt en lang rekke enkeltkurs av ulike størrelse og varighet.

I 2008 startet fakultetet opp tre helt nye utdanningstilbud som videreutdanning:

- En erfaringsbasert mastergrad i spesialpedagogikk med studieretningene syns- og audiopedagogikk. Dette er et samarbeid mellom Pedagogisk institutt og Statped, hovedsakelig representert ved Tambartun og Møller kompetansesenter. Det har tidligere vært tilbudt enkeltkurs innenfor syns- og audiopedagogikk, nå er dette tilbudet utvidet med metodedel og masteravhandling til en helhetlig grad på til sammen 120 sp.
- Topptrener II, en utdanning for trenere som arbeider eller planlegger å arbeide med idrettsutøvere på et høyt nasjonalt eller internasjonalt nivå. Kursserien består av fire kurs på til sammen 60 sp, og tilbudet er et samarbeid mellom NTNU og Olympiatoppen Midt-Norge.
- Fire kurs innen yrkeshygiene på til sammen 60 sp. Kursene er spesielt tilrettelagt for personer som ønsker de nødvendige eksamener for å oppnå tittelen ”Sertifisert

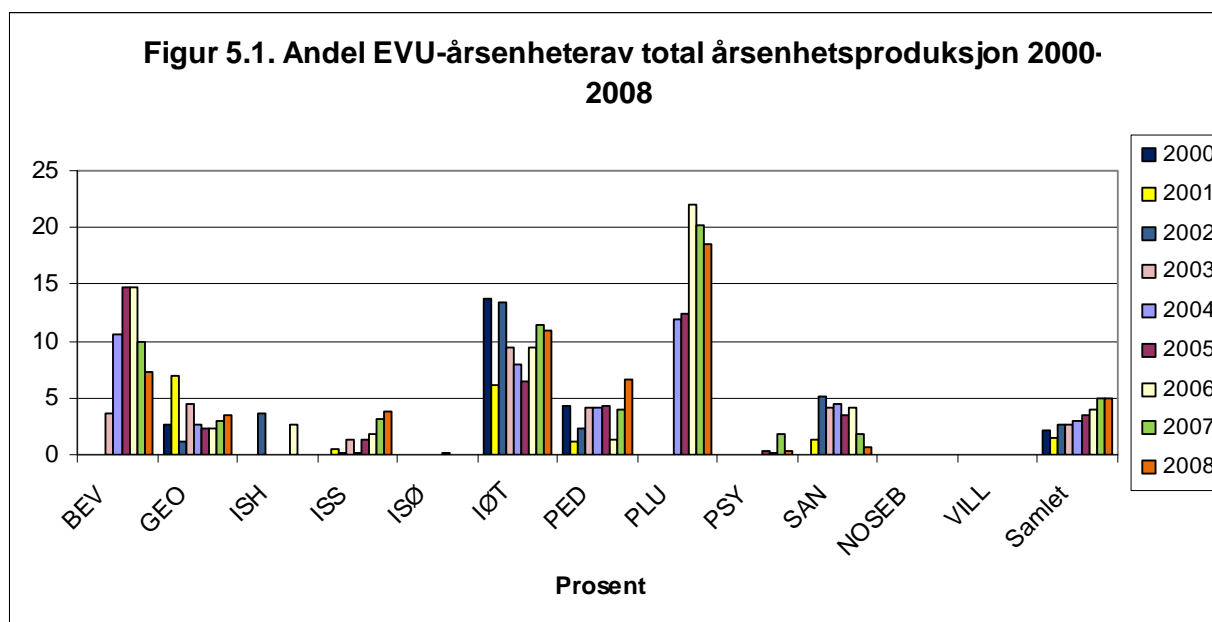


yrkeshygieniker” hos Norsk Yrkeshygienisk Sertifisering/Norsk Yrkeshygienisk Forening.

Fakultetets etter- og videreutdanning administreres og markedsføres i samarbeid med seksjonen for fjernundervisning, etter og videreutdanning under ”paraplyen” NTNU VIDERE.

### Faktiske tall og måltall

Fakultetet nådde i 2007 det kvantitative strategiske målet for videreutdanning med at fem prosent av all studiepoengproduksjon kommer fra videreutdanning. I 2008 var tallet for fakultetet som helhet 4,9 %. Det ble avlagt 200,4 årsenheter innenfor videreutdanning mot 202 året før. Dette viser at økningen fra 2002 til 2007 har flatet ut, og at aktivitetsnivået innenfor videreutdanning samlet for fakultetet har holdt seg på 2007-nivå også i 2008. Figuren viser at det er store forskjeller mellom enhetene når det gjelder hvor stor andel av studiepoengproduksjonen som kommer fra videreutdanning.



**Figur 5: SVT: Andel av evu-årsenheter av total årsenhetsproduksjon 2000-08.**

Av fakultetets enheter er det Program for bevegelsesvitenskap, Institutt for industriell økonomi og teknologiledelse, Pedagogisk institutt og Program for lærerutdanning som har mer enn fem prosent av sin samlede studiepoengproduksjon fra videreutdanning. Pedagogisk institutt har hatt størst økning, fra 4 prosent i 2007 til 6,7 i 2008. Det var også dette instituttet som økte mest fra 2006 til 2007. Institutt for sosiologi og statsvitenskap har doblet sin andel fra videreutdanning fra 2006 til 2008.

Nedgangen vi ser ved Program for bevegelsesvitenskap, Program for lærerutdanning og Institutt for industriell økonomi og teknologiledelse skyldes at den ordinære studiepoengproduksjonen har økt, og dermed blir andelen fra videreutdanning mindre. Størst reell nedgang (målt i årsenheter) har Psykologisk institutt og Sosialantropologisk institutt.

### **Planer for 2009**

Fakultetet har en spesiell utfordring i å takle Kunnskapsdepartementets (KD) initiativ overfor NTNU når det gjelder lærerutdanning, jfr. tidligere satsinger som Yrkeslærerutdanningen, videreutvikling av femårige lektorutdanninger og Voksne i livslang læring (VILL). Når det gjelder KDs nye satsing: "Kompetanse for kvalitet – videreutdanning av lærere" er denne fulgt opp av SVT-fakultetet, ved å etablere et forskningsbasert videreutdanningstilbud "NTNU Kompetanse i skolen" i samarbeid med HF-, IME- og NT-fakultetet. Tilbudet skal omfatte kurs med et omfang på til sammen 60 sp innenfor fagene matematikk, fysikk, kjemi, rådgivning, norsk og engelsk, og kursene vil dekke både fag og fagdidaktikk.

## **VEDLEGG VI: ÅRSRAPPORT, KOORDINATORCONTORET FOR LEGERS VIDERE- OG ETTERUTDANNING, TRONDHEIM**

### **Kurskatalogen**

Kurskatalogen ligger ute på legeföreningens nettsider. Koordinatorcontoret i Trondheim har ansvaret for oppdatering av kursene ved universitetet i Trondheim samt kurs og andre arrangement for Helseregion Midt-Norge.

### **Kursvirksomheten**

Ved Norges teknisk-naturvitenskapelige universitet har det vært avviklet 49 (49) kurs hvorav 2 valgfrie kurs ble avlyst, grunnet for få påmeldte deltakere. Totalt var det 1675 (1608) deltakere på kurs i 2008, mens 3336 (2871) hadde søkt på kursene. Av de som hadde fått plass var det 152 (156) som ikke møtte opp og 574 (641) meldte avbud til kursene, mens 935 (466) fikk avslag. Tallene i parentes gjelder for 2007. De obligatoriske psykiatrikursene som koordinatorkontoret overtok i 2006 er veldig tidkrevende.

Det ble videre arrangert 1 kurs i regi av Møre og Romsdal legeförening, Grunnkurs A i allmenntedisin, hvor koordinatorkontoret hadde påmeldingene og laget kursbevis. Det var 141 påmeldte og 54 som fikk plass.

### **Kurs i Administrasjon og ledelse**

2 kurs i administrasjon og ledelse ble som tidligere år avholdt på Quality Hotel & Resort Røros i april og november med henholdsvis 44 og 23 deltakere. Kurset i november var i utgangspunktet fulltegnet med 45 deltakere, men 22 meldte avbud. I og med at flere søkere melder seg på alle administrasjonskursene, blir dette en håpløs situasjon for utvelgelse av deltakere til kursene. Administrasjonskursene fikk som tidligere år meget god evaluering.

### **Koordinering av kurs**

Koordinatorcontorene har delt spesialitetene mellom seg. Trondheim har ansvaret for allmenntedisin – grunnkurs i helseregion Midt-Norge, barnesykdommer, fysikalsk medisn og rehabilitering, fødselshjelp og kvinnesykdommer, immunologi og transfusjonsmedisin, klinisk farmakologi, medisinsk biokjemi, medisinsk mikrobiologi, psykiatri, samfunntedisin, øre-nese-halssykdommer og øyesykdommer. Det er utarbeidet rulleringsplaner med angivelse av ukenummer for alle spesialitetene.

### **Møter**

Utvalg for legers videre- og etterutdanning ved Det medisinske fakultet har heller ikke kommet på banen i 2008.