

Styresak S 06/06

JLA/2006-02-10
021.22

REVISJON AV SINTEFs VEDTEKTER

Saken ble fremmet i forrige styremøte (Sak S 05/66) som en minimumsrevisjon for å tilfredsstillere kravene i Lov om stiftelser av 15. juni 2001. Styret ønsket en mer grundig gjennomgang for å sikre SINTEF vedtekter som er tilpasset stiftelsens videre utvikling.

Vedlagt følger et revidert forslag basert på styrets innspill og administrasjonens vurdering. Venstre kolonne er den i dag gjeldende tekst, vedtatt av SINTEFs råd i 2000. Kommentarene nedenfor refererer til paragrafene i venstre kolonne.

§1: Det foreslås at SINTEFs navn endres til SINTEF. Den historiske forbindelse med NTH bevares, men det lange navn er i dag uhensiktsmessig og gjengis som regel galt. Videre introduseres begrepet SINTEF-konsernet med stiftelsen som morforetak.

§2: Formålet står uendret. Opplysningen om grunnkapital er hjemlet i stiftelsesloven.

§3: Disse presiseringer er unødvendige.

§4: Finansieringen ligger implisitt i formålsbeskrivelsen.

§5: Stiftelsesloven presiserer at styret er det høyeste organ. Stiftelsen kan i tillegg ha et råd om så ønskes. SINTEF har valgt å ha et råd. Rådets mulige kompetanse er beskrevet i loven.

§6: Styret foreslås utvidet med ett medlem fra næringsliv eller offentlig forvaltning og ett medlem fra de ansatte (slik stiftelsesloven påbyr).

§7: Styrets ansvar følger i hovedsak av stiftelsesloven. Her er presisert at styret i stiftelsen også er styret for konsernet. I tillegg er åpnet for at man kan delta i styrets forhandlinger uten fysisk å være til stede. Det foreslås også at styrets leder kan sitte én ekstra valgperiode om så er ønskelig.

§8: Rådet foreslås begrenset til 28 medlemmer ved at (1) rektor ved NTNU forutsettes å være blant NTNUs 11 medlemmer, og (2) ex officio medlemmer fra SINTEFs datterselskaper erstattes av 3 medlemmer foreslått av styret. Funksjonstiden er utvidet til 4 år. Det foreslås at de ansattes representanter skal velges blant konsernets ansatte.

§9: Rådets oppgaver er foreslått innenfor de rammer stiftelsesloven fastsetter. Rådet gir styret råd og beslutter innenfor forslag fra styret.

§ 10: De detaljerte bestemmelser her er unødvendige, daglig leders oppgaver følger av stiftelsesloven. Det er presisert at stiftelsens daglige leder er konsernsjef.

§11: Kompetanse til å endre organisasjonsform tilligger nå styret og ikke rådet. Videre er det ikke tjenlig å vedtektsfeste en bestemt organisasjonsform.

§12: Vedtektsendringer skal skje på initiativ fra styret og godkjennes av tilsynet.

§13: Bortsett fra tilsynets rolle, er denne paragraf uendret.

Forslag til vedtak:

Styret ber om å få seg forelagt et revidert forslag i neste møte (29. mars 2006), basert på de kommentarer som fremkom i møtet.

Styret tar sikte på å fremme forslag om vedtektsendring for SINTEFs råd i dets møte 19. april 2006.

Tekst av 2000-01-26	Utkast av 2006-02-07
<p>§1 OPPRETTELSE</p> <p>Stiftelsen for industriell og teknisk forskning ved Norges tekniske høgskole, forkortet SINTEF, er en selveiende institusjon opprettet av NTHs professorråd den 26. januar 1950. SINTEF har sitt sete i Trondheim.</p>	<p>§1 FORETAKSNAVN, OPPRETTELSE OG FORRETNINGSKommUNE</p> <p>Stiftelsens navn er SINTEF. Stiftelsen er opprettet av NTHs professorråd den 26. januar 1950 under navnet Stiftelsen for industriell og teknisk forskning ved Norges tekniske høgskole.</p> <p>SINTEF er morforetak i SINTEF-konsernet. SINTEF-konsernet består av SINTEF og foretak hvor SINTEF til enhver tid innehar eiermajoriteten.</p> <p>SINTEF har sitt sete i Trondheim.</p>
<p>§2 FORMÅL</p> <p>SINTEF har som formål å fremme teknologisk og annen industrielt orientert forskning ved Norges teknisk-naturvitenskapelige universitet, nedenfor kalt NTNU, og utbygge samarbeidet på dette området mellom NTNU og landets nærings- og arbeidsliv, andre forskningsorganisasjoner og akademiske miljøer. Den skal bidra til at forsknings- og utredningsbehov innen den private og offentlige sektor dekkes gjennom innsats fra NTNU og SINTEF selv, og fra andre universitetsmiljøer som ønsker å delta i slikt arbeid.</p> <p>SINTEF kan delta på hensiktsmessig måte i foretagender med tilknytning til forskning eller utnyttelse av forskningsresultater.</p>	<p>§2 FORMÅL OG GRUNNKAPITAL</p> <p>SINTEF har som formål å fremme teknologisk og annen industrielt orientert forskning ved Norges teknisk-naturvitenskapelige universitet, nedenfor kalt NTNU, og utbygge samarbeidet på dette området mellom NTNU og landets nærings- og arbeidsliv, andre forskningsorganisasjoner og akademiske miljøer. Den skal bidra til at forsknings- og utredningsbehov innen den private og offentlige sektor dekkes gjennom innsats fra NTNU og SINTEF selv, og fra andre universitetsmiljøer som ønsker å delta i slikt arbeid.</p> <p>SINTEF kan delta på hensiktsmessig måte i foretak med tilknytning til forskning eller utnyttelse av forskningsresultater.</p> <p>SINTEFs grunnkapital er NOK 62,3 millioner.</p>
<p>§3 KONSTITUSJON OG ANSVAR</p> <p>1. SINTEF er et selvstendig rettssubjekt. Den er gjennom sitt formål og på andre måter nært knyttet til NTNU, men er økonomisk og administrativt uavhengig av denne</p>	<p>Utgår</p>

<p>institusjonen. Økonomisk ansvar kan derfor ikke gjøres gjeldende overfor NTNU eller Staten for handlinger som SINTEF måtte bli kjent ansvarlig for.</p> <p>2. Medlemmer av SINTEFs styre og råd kan med den begrensning som følger av lov, ikke pådra seg personlig økonomisk ansvar gjennom sitt virke for SINTEF.</p> <p>3. For å kunne oppfylle sitt formål og de forpliktelser stiftelsen herigjennom tar på seg, har SINTEF inngått avtaler med NTNU om gjensidig bruk av lokaler og utstyr eid av partene.</p>	
<p>§4 ØKONOMI</p> <p>SINTEF skaffer det økonomiske grunnlag for sin virksomhet ved å ta betaling for oppdrag og tjenester, og ved bevilgninger og bidrag fra offentlig og privat hold.</p>	Utgår
<p>§5 STYRENDE ORGANER</p> <p>SINTEFs sentrale styrende organer er styret og rådet. Den daglige virksomhet ledes av en administrerende direktør.</p>	<p>§3 SINTEFs ORGANER</p> <p>Styret er SINTEFs øverste organ. I tillegg har SINTEF et råd ("Rådet"). Daglig leder står for den daglige ledelse av virksomheten.</p>
<p>§6 STYRET: SAMMENSETTING OG VALG</p> <p>1. Styret skal ha 7 medlemmer.</p> <p>2. Av styrets medlemmer skal to ha hovedstilling ved NTNU, tre skal være fra næringslivet og den offentlige forvaltning og to være fast ansatt i SINTEF.</p> <p>Det velges to varamedlemmer for de 5 førstnevnte medlemmene, og ett varamedlem for hver av de to ansattes medlemmer.</p> <p>Av de 5 førstnevnte av styrets medlemmer med varamedlemmer utpeker Norges forskningsråd ett medlem med varamedlem fra næringslivet/ den offentlige forvaltning.</p>	<p>§4 STYRET: SAMMENSETTING OG VALG</p> <p>1. Styret skal ha 9 medlemmer.</p> <p>2. Av styrets medlemmer skal 2 med 1 varamedlem ha hovedstilling ved NTNU og 4 med 2 varamedlem skal være fra næringslivet eller den offentlige forvaltning. Ett av de sistnevnte medlemmer med varamedlem utpekes av Norges forskningsråd. De øvrige medlemmer utpekes av Rådet, som også utpeker styrets leder og nestleder.</p> <p>Alle valg gjelder for 2 år ad gangen, med adgang til gjenvalg 2 ganger. For styrets leder kan dette fravikes for ett ekstra gjenvalg.</p>

<p>De øvrige 4 medlemmer med ett varamedlem velges av rådet, som også utpeker styrets formann og viseformann.</p> <p>De ansattes medlemmer og varamedlemmer velges av og blant de ansatte.</p> <p>3. Alle valg gjelder for to år ad gangen, med adgang til gjenvalg to ganger.</p>	<p>3. 3 av styrets medlemmer skal være fast ansatte i SINTEF-konsernet og velges etter bestemmelsene om ansattes representanter i Stiftelsesloven.</p>
<p>§7 STYRET: FUNKSJONER</p> <p>1. Styret har endelig ansvar og myndighet over SINTEFs virksomhet i den grad denne myndighet ikke er tillagt rådet.</p> <p>Styrets oppgaver og plikter skal for øvrig svare til dem som loven fastsetter for styrer i aksjeselskaper, så langt dette passer med SINTEFs vedtekter.</p> <p>2. Styret er beslutningsdyktig når minst 4 medlemmer inklusive styreleder eller nestleder er til stede.</p> <p>Ved avstemninger som gir stemmelikhet, gjør fungerende styreleders stemme utslaget.</p> <p>3. Styret ansetter den administrerende direktør, og fastsetter dennes lønn og andre ansettelsesvilkår.</p> <p>4. SINTEF forpliktes ved underskrift av styrets fungerende leder eller av administrerende direktør, unntatt i saker som nevnt i § 10.3, annet ledd.</p>	<p>§5 STYRET: ANSVAR OG VEDTAKSFØRHET</p> <p>1. Styret skal sørge for forsvarlig forvaltning og organisering av virksomheten i SINTEF-konsernet.</p> <p>2. Styret er beslutningsdyktig når minst halvdelen inklusive styreleder eller nestleder er til stede eller deltar i styrebehandlingen. En beslutning krever at flertallet av de styremedlemmer som deltar i behandlingen av en sak har stemt for. Ved stemmelikhet gjelder det som møteleder har stemt for.</p>
<p>§8 RÅDET: SAMMENSETTING OG VALG</p> <p>1. SINTEFs råd består av</p> <p>a) 25 oppnevnte og valgte medlemmer, og</p> <p>b) et antall selvskrevne medlemmer</p> <p>2. Disse er:</p>	<p>§6 RÅDET: SAMMENSETTING OG VALG</p> <p>1. SINTEFs råd består av 28 medlemmer.</p> <p>Av disse skal 25 oppnevnes av NTNUs styre:</p> <p>- 11 medlemmer, inkludert NTNUs rektor, med 4 varamedlemmer, skal ha</p>

<p>a) 22 medlemmer med varamedlemmer som oppnevnes av styret ved NTNU.</p> <p>Av disse skal:</p> <ul style="list-style-type: none"> - 11 medlemmer med 4 varamedlemmer ha hovedstilling ved NTNU. Disse fordeles slik at alle fakulteter som har avtalefestet samarbeid med SINTEF, er representert i rådet, - 2 medlemmer med 1 varamedlem oppnevnes etter forslag fra Det matematisk-naturvitenskapelige fakultet ved Universitetet i Oslo, - 3 medlemmer med 2 varamedlemmer oppnevnes etter forslag fra Næringslivets Hovedorganisasjon, - 2 medlemmer med 1 varamedlem oppnevnes etter forslag fra Landsorganisasjonen i Norge, - 2 medlemmer med 1 varamedlem oppnevnes etter forslag fra Norske Sivilingeniørers Forening, - 2 medlemmer med 1 varamedlem oppnevnes etter forslag fra Norges forskningsråd. <p>3 medlemmer med personlige varamedlemmer velges av og blant de ansatte.</p> <p>b) De selvskrevne medlemmer:</p> <ul style="list-style-type: none"> - NTNUs rektor, - NTNUs prorektor, - Et medlem av styret i hvert av SINTEF-gruppens forskningsaksjeselskaper med varamedlem, utpekt av vedkommende styre blant dets brukerrepresentanter. <p>3. Funksjonstiden for rådets medlemmer er 3 år. Det er adgang til gjenoppnevning/</p>	<p>hovedstilling ved NTNU. Disse fordeles slik at alle fakulteter som har avtalefestet samarbeid med SINTEF, er representert i rådet,</p> <ul style="list-style-type: none"> - 2 medlemmer med 1 varamedlem oppnevnes etter forslag fra Det matematisk-naturvitenskapelige fakultet ved Universitetet i Oslo, - 3 medlemmer med 2 varamedlemmer oppnevnes etter forslag fra Næringslivets Hovedorganisasjon, - 2 medlemmer med 1 varamedlem oppnevnes etter forslag fra Landsorganisasjonen i Norge, - 2 medlemmer med 1 varamedlem oppnevnes etter forslag fra Tekna – Teknisk-naturvitenskapelig forening, - 2 medlemmer med 1 varamedlem oppnevnes etter forslag fra Norges forskningsråd. - 3 medlemmer med 1 varamedlem oppnevnes etter forslag fra SINTEFs styre. <p>I tillegg skal 3 medlemmer med personlige varamedlemmer velges av og blant de ansatte i SINTEF-konsernet.</p> <p>2. Funksjonstiden for rådets medlemmer er 4 år. Det er adgang til gjenoppnevning/ gjenvalg, men med begrensning til 8 års sammenhengende funksjon. Regelen om maksimal funksjonstid gjelder ikke der rektor i annen egenskap har vært medlem av rådet.</p> <p>3. Styret ved NTNU oppnevner ordfører og varaordfører i rådet, blant rådets medlemmer.</p>
--	--

<p>gjenvalg, men med begrensning til 6 års sammenhengende funksjon. Regelen om maksimal funksjonstid gjelder ikke der rektor eller prorektor i annen egenskap har vært medlem av rådet.</p> <p>4. Kollegiet ved NTNU oppnevner ordfører og varaordfører i rådet, blant rådets medlemmer.</p>	
<p>§9 RÅDET: FUNKSJON OG OPPGAVER</p> <p>1. Rådet skal føre tilsyn med at stiftelsens formål fremmes i samsvar med vedtektene og rådets egne beslutninger, være styrets rådgiver, og ta avgjørelse i spørsmål av større viktighet og rekkevidde.</p> <p>Rådet holder møte minst to ganger i året. Det innkalles av sin ordfører når denne finner det nødvendig, eller når minst 5 av dets medlemmer forlanger det. Innkalling skjer normalt med minst 14 dagers varsel. Rådet er beslutningsdyktig når minst 16 av dets medlemmer er til stede. Ved stemmelikhet gjør ordførerens stemme utslaget.</p> <p>2. Rådet har følgende oppgaver:</p> <ul style="list-style-type: none"> - Velge styrets leder, nestleder og øvrige medlemmer med varamedlemmer slik som angitt i § 6.2. Rådet kan med 2/3 flertall erklære mistillit til et sittende styre. Nytt styre skal da velges i samsvar med § 6.2, - Ta stilling til forslag fra styret om større utvidelser, innskrenkninger eller omlegginger av virksomheten, spesielt slike som berører større personalgrupper som krever større investeringer eller antas å medføre særlig økonomisk risiko, - Ta stilling til styrets langtidsplaner og -budsjetter, idet rådet til orientering også får seg forelagt forskningsaksjeselskapenes planer og 	<p>§7 RÅDET: ANSVAR OG VEDTAKSFØRHET</p> <p>1. Rådet skal føre tilsyn med at stiftelsens formål fremmes i samsvar med vedtektene og rådets egne beslutninger, og det skal være styrets rådgiver.</p> <p>Rådet holder møter minst to ganger i året. For øvrig innkalles til møte i Rådet når ordføreren finner det nødvendig, eller når minst 5 av dets medlemmer forlanger det. Innkalling skjer normalt med minst 14 dagers varsel.</p> <p>Rådets møter ledes av ordfører eller varaordfører i dennes fravær. Rådet er beslutningsdyktig når minst halvparten av dets medlemmer inklusive ordfører eller varaordfører er til stede. Med mindre noe annet følger av uttrykkelig bestemmelse i vedtektene krever en beslutning at flertallet av de rådsmedlemmer som deltar i behandlingen av en sak, har stemt for. Ved stemmelikhet gjelder det som møteleder har stemt for. I de tilfeller hvor vedtektene stiller krav om 2/3 flertall, beregnes flertallet ut fra de medlemmer som deltar i behandlingen av en sak, med mindre noe annet følger av uttrykkelig bestemmelse.</p> <p>2. Rådet har følgende oppgaver:</p> <ul style="list-style-type: none"> - Velge styrets leder, nestleder og øvrige medlemmer med varamedlemmer slik som angitt i § 4. Rådet kan med 2/3 flertall avsette styremedlemmer når vilkårene i stiftelsesloven § 29 annet

<p>budsjetter for samme periode,</p> <ul style="list-style-type: none"> - Få seg forelagt til orientering styrets driftsbudsjett for det nestfølgende forretningsår og eventuelt avgi uttalelse overfor styret om dette, - Innen utgangen av april godkjenne styrets årsberetning med regnskap for foregående år, - Fastsette godtgjørelse til styrets medlemmer, - Velge (ansette) stiftelsens revisor og fastsette dennes godtgjørelse, - Behandle spørsmål om forandring av disse vedtekter som foreskrevet i § 12 og om oppløsning som i § 13, - Fastsette praktiseringsregler som utfyller vedtektene. 	<p>ledd er oppfylt. Nytt styremedlem skal da velges i samsvar med § 4. nr 2,</p> <ul style="list-style-type: none"> - Gi råd til styret om større utvidelser, innskrenkninger eller omlegginger av virksomheten, spesielt slike som berører større personalgrupper, som krever større investeringer eller antas å medføre særlig økonomisk risiko, - Gi råd til styret i spørsmål om strategi og utviklingsplaner, - Få seg forelagt til orientering styrets driftsplaner for den følgende planperiode og eventuelt avgi uttalelse overfor styret om dette, - Få seg forelagt årsregnskapet for stiftelsen og konsernet til orientering, - Velge stiftelsens revisor, - Beslutte omdanning av stiftelsen i henhold til styrets forslag.
<p>§10 ADMINISTRASJON</p> <ol style="list-style-type: none"> 1. Administrerende direktørs ansvar og myndighet skal svare til hva loven foreskriver for forretningsføreren i aksjeselskaper, så langt dette lar seg forene med bestemmelsene i SINTEFs vedtekter. 2. Direktøren deltar i styrets og rådets møter, og forestår disse organers sekretariatstjeneste. 3. Med nedenstående unntak har direktøren, eller i dennes fravær fungerende styreleder, fullmakt til å handle på stiftelsens vegne og forplikte denne. <p>Kjøp, salg og pantsettelse av faste eiendommer må for å være gyldige, besluttes av styret. Styrets fungerende leder sammen med enten stiftelsens direktør eller et av styrets øvrige medlemmer, er bemyndiget til å undertegne nødvendige dokumenter.</p>	<p>§8 DAGLIG LEDER</p> <p>SINTEF skal ha en daglig leder som skal ha det ansvar og den myndighet som følger av stiftelseslovens regler og de retningslinjer og pålegg styret har gitt. Daglig leder deltar i styrets og Rådets møter. Daglig leder er konsernsjef i SINTEF-konsernet.</p>

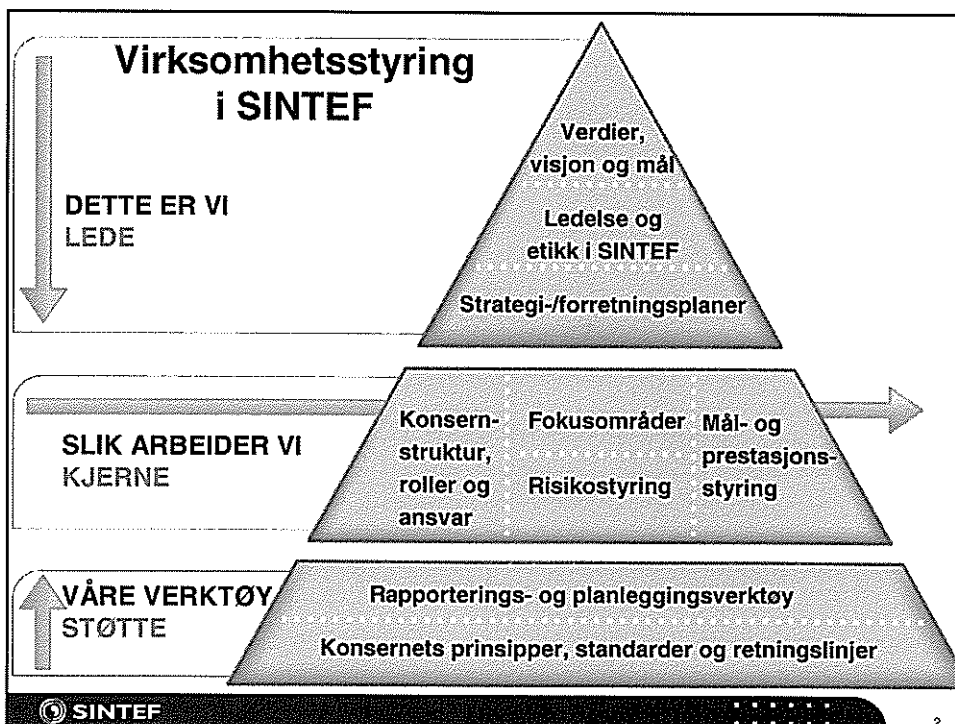
<p>§11 FORSKNINGSINSTITUTTER, FORSKNINGSAKSJESELSKAP, SINTEF-GRUPPEN</p> <p>SINTEF kan ved vedtak i rådet opprette og oppløse organisasjonsenheter som under ledelse av eget styre og innen rammen av vedtekter fastsatt av SINTEF, bemyndiges til å opptre og handle på SINTEFs vegne.</p> <p>Rådet kan også vedta eller medvirke til stiftelse av forskningsaksjeselskap som tilsluttes SINTEF ved at SINTEF innehar aksjemajoriteten.</p> <p>SINTEF-gruppen består av stiftelsen SINTEF med forskningsinstitutter og forskningsaksjeselskapene.</p>	<p>Utgår.</p>
<p>§12 VEDTEKTSENDRINGER</p> <p>Bestemmelsene i disse vedtekter kan endres med 2/3 flertall av SINTEFs råd etter innstilling fra styret, og etter at NTNU har uttalt seg.</p>	<p>§9 VEDTEKTSENDRINGER</p> <p>Beslutning om å endre vedtektene fattes av Rådet i henhold til forslag fra styret med 2/3 flertall. Styret skal innhente uttalelse fra NTNU. Vedtektsendringer skal godkjennes av Stiftelsestilsynet.</p>
<p>§13 OPPLØSNING</p> <ol style="list-style-type: none"> 1. Beslutning om oppløsning treffes av SINTEFs råd når minst 2/3 av samtlige medlemmer i rådet stemmer for dette, og det foreligger en innstilling fra styret som anbefaler oppløsning. Det skal på forhånd foreligge uttalelse fra NTNU og slike organer som i henhold til lov eller avtale har rett til å uttale seg. 2. Hvis SINTEF blir oppløst etter denne bestemmelse, skal SINTEFs aktiva - etter at all gjeld er oppgjort - fordeles på institusjoner ved eller utenfor NTNU, som kan videreføre anvendt forskning og utvikling etter den intensjon som har ligget til grunn for SINTEFs virksomhet. Bestemmelse om fordelingen treffes av SINTEFs råd med vanlig flertall på basis av innstilling fra SINTEFs styre. Det skal 	<p>§10 OPPLØSNING</p> <ol style="list-style-type: none"> 1. Beslutning om oppløsning treffes av Rådet når minst 2/3 av samtlige medlemmer i Rådet stemmer for dette, og det foreligger en innstilling fra styret som anbefaler oppløsning. Styret skal på forhånd foreligge uttalelse fra NTNU og slike organer som i henhold til lov eller avtale har rett til å uttale seg. Beslutning om oppløsning skal godkjennes av Stiftelsestilsynet. 2. Ved oppløsning skal SINTEFs eiendeler - etter at forpliktelsene er dekket - fordeles på institusjoner ved eller utenfor NTNU, som kan videreføre anvendt forskning og utvikling etter den intensjon som har ligget til grunn for SINTEFs virksomhet. Det skal i størst mulig utstrekning sørges for at

<p>dras omsorg for at virksomheter som er organisert med særlig sikte på sine varige forpliktelser overfor utenverdenen, slik som forskningsaksjeselskapene, kan videreføres.</p>	<p>virksomhet som er organisert med særlig sikte på sine varige forpliktelser overfor omverdenen, kan videreføres.</p>
---	--



Virksomhetsstyring i SINTEF

Til orientering i styret 17.02.06
Introduksjon til
Sak S 06/06 – gjennomgang vedtekter i Stiftelsen



Konsernstruktur, roller og ansvar

- et vesentlig element i gjennomgang virksomhetsstyringen i 2006

- Aksjelov, Stiftelseslov, selskapslov...
 - -> Vedtekter Stiftelsen og datterselskaper
- Juridisk ansvarsstruktur, minoriteteseiere
 - -> Aksjonæravtaler
- Konsern, Gruppen, Stiftelsen, Forskningsaksjeselskaper
 - -> Konsernavtaler
- Styrets rolle i datterselskaper
 - -> Styreinstruks
- Daglig leders rolle i morforetak og datterselskaper
 - -> Konsernsjef, Adm. Dir instruks
- Konserndirektørs rolle i konsernet
- Konsernmodell

Virksomhetsstyring I SINTEF

DETTA ER VI LEDE

SLIK ARBEIDER VI KJERNE

VÅRE VERKTOY STØTTE

VIRKSOMHETSSTYRING

GJENNOMGANG AV KONSERNSTRUKTUR, ROLLER, ANSVAR

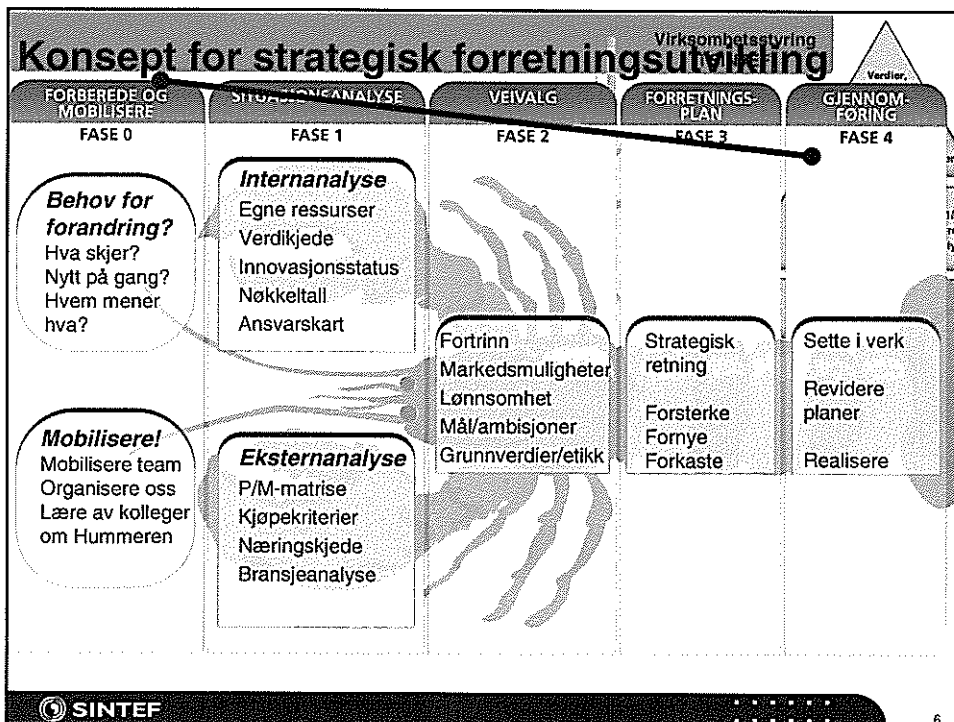
	2006				2007	
	1. kv.	2. kv.	3. kv.	4. kv.	1. kv.	2. kv.
Milepæler	▲	▲	▲	▲	▲	
-Vedtektene (delvis pga ny stiftelseslov)	[Timeline bar from Q1 2006 to Q4 2006]					
■ NTNUs rolle	[Timeline bar from Q1 2006 to Q1 2007]					
■ NFRs rolle	[Timeline bar from Q1 2006 to Q1 2007]					
-Konsernstyringen i SINTEF	[Timeline bar from Q1 2006 to Q1 2007]					
■ Stiftelsesstyrets rolle som konsernstyre	[Timeline bar from Q1 2006 to Q1 2007]					
■ Konsernstyret – AS-styret	[Timeline bar from Q1 2006 to Q1 2007]					
■ Konsernsjef – konserndirektører/adm.dir	[Timeline bar from Q1 2006 to Q1 2007]					
■ Aksjonæravtalene	[Timeline bar from Q1 2006 to Q1 2007]					
■ Konsernavtalene	[Timeline bar from Q1 2006 to Q1 2007]					
-Styreinstruksene i stiftelsen og datterselskaper	[Timeline bar from Q1 2006 to Q1 2007]					
-Styre – administrasjon	[Timeline bar from Q1 2006 to Q1 2007]					
-SINTEF vs SINTEF Holding/ Sinvent	[Timeline bar from Q1 2006 to Q1 2007]					
-Mål-prestasjonsstyring	[Timeline bar from Q1 2006 to Q1 2007]					
-Risikostyring	[Timeline bar from Q1 2006 to Q1 2007]					
/internkontroll/kvalitetssikring	[Timeline bar from Q1 2006 to Q1 2007]					
-Etikk i SINTEF/Etisk råd	[Timeline bar from Q1 2006 to Q1 2007]					
-Konsernmodell	[Timeline bar from Q1 2006 to Q1 2007]					

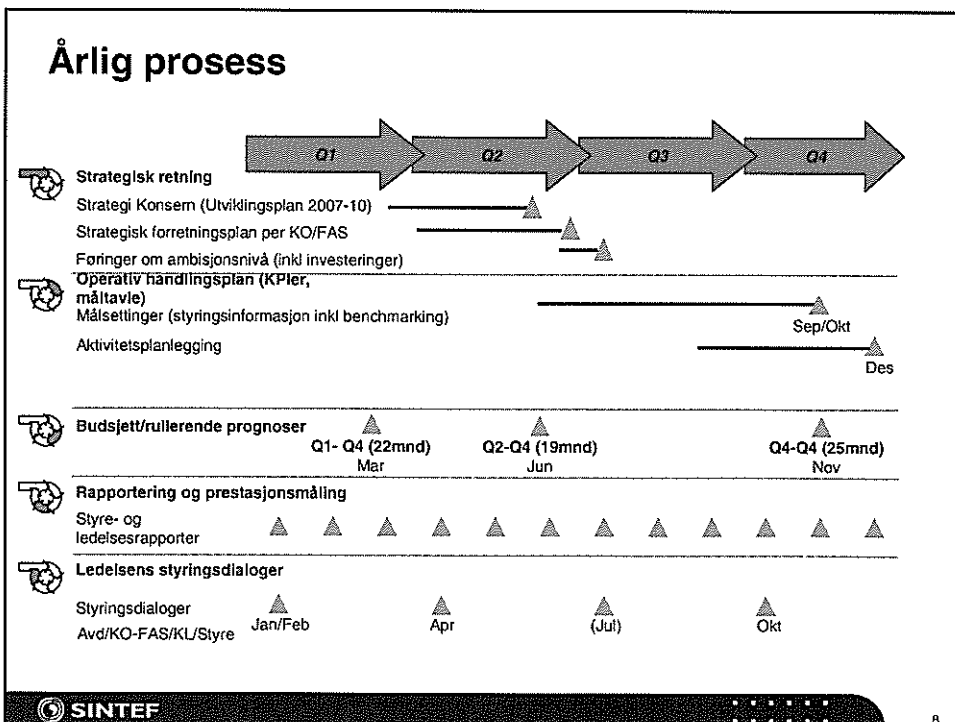
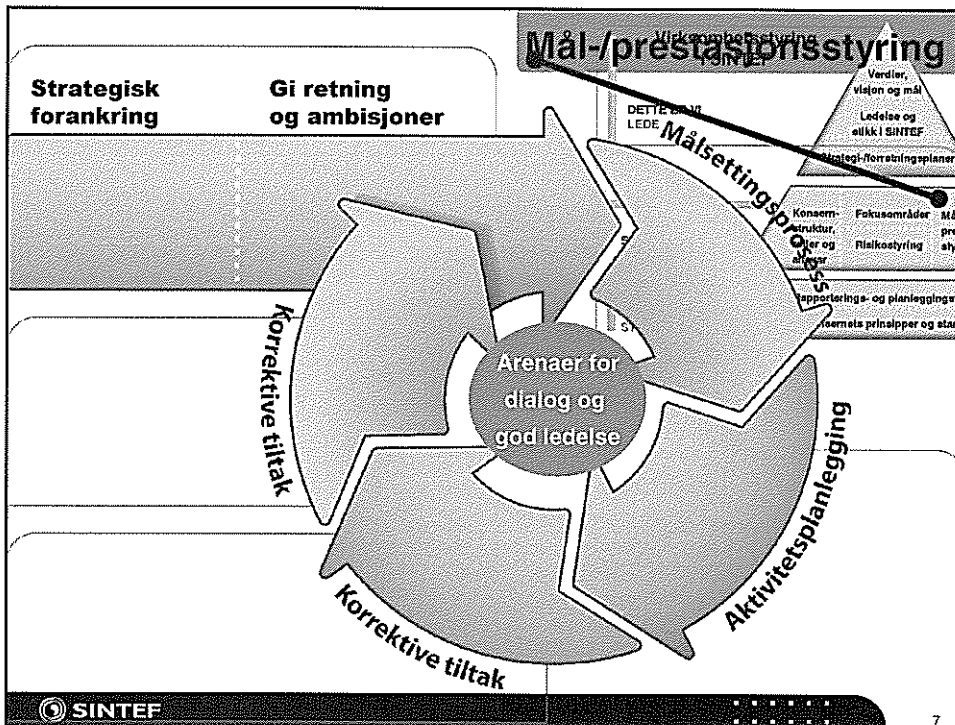
Øvrige støtteverktøy som skal bidra til virksomhetsstyringen

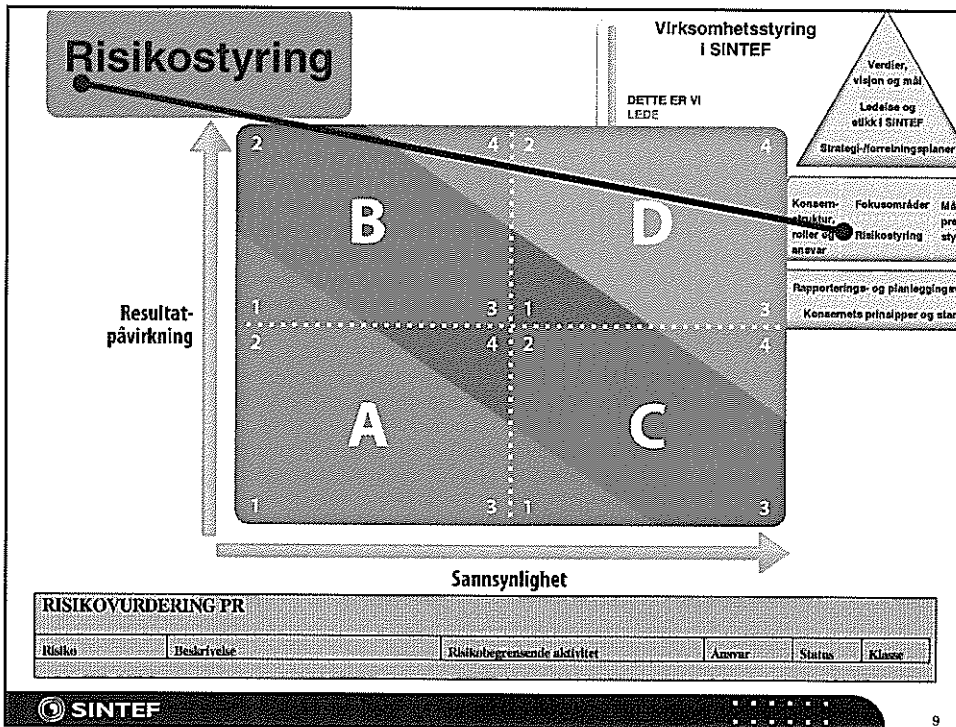
- Konsept for strategisk forretningsutvikling
 - Utviklet for SINTEF gjennom 3 ledersamlinger juni 05-feb 06

- Mål- og prestasjonsstyring
 - Skisse til modell for utvikling våren 2006, klar i forkant av styrets strategisamling 24-25.05.06

- Risikostyring (omdømmestyring)
 - Med basis i etablert modell i Kongsberggruppen fremlegges risikorapport for konsernet per 31.12.05 som en første versjon
 - Videre utvikling av risikostyring i 2006







ARBEIDSGRUPPE VEDTEKTER/ STYREINSTRUKS

Prosjektmandat Virksomhetsstyring i SINTEF

- Vedtektene (delvis pga ny stiftelseslov)
- NTNUs rolle som stifter og styre-/rådsmedlem
- NFRs rolle som godkjenner av vedtektsendringer
- Styreinstruksene i stiftelsen og datterselskaper
- Styre – administrasjon
- Konsernstyringen i SINTEF
- Stiftelsesstyrets rolle som konsernstyre
- Konsernstyret – AS-styret
- Vedtekter datterselskaper
- Konsernsjef – konserndirektører/adm.dir
- Aksjonærvtalene
- Konsernavtalene
- Konsernmodell /-struktur
- SINTEF vs SINTEF Holding/ Sirvent)
- Ledelse og etikk i SINTEF
- Mål-prestasjonsstyring
- Risikostyring / omdømmestyring

Mandat arbeidsgruppe "Vedtekter og styreinstruks"

Ta utgangspunkt i ny stiftelseslov som krever at SINTEF har sendt inn nye vedtekter i samsvar med ny lov innen utgangen av 2006. Vedtektene blir mer fastlåst ved at nye endringer skal godkjennes av stiftelsesstilsynet. Vi må skape handlingsfrihet med generelle vendinger.

Bruk forslag til endringer i vedtekter fra Wikborg Rein Av 15.10.04 som utgangspunkt og foreslå ytterligere endringer til styremote 17.2.06. Vektlegg at vedtektene skal godkjennes av NTNU (rådet 19.4.06) og at de skal være iht styrets tanker om konsernstyring i SINTEF. Vi har to forhold som er belyst av Wikborg Rein. Utan å være hensyntatt i gjeldende forslag; stiftelsens formål og stiftelsens navn. Arbeidsgruppen skal legge frem fordeler og ulemper til styremote, alle endringer vises i forhold til gjeldende vedtekter. Bidra til forenkling der det er hensiktsmessig.

Arbeidsgruppen skal ha helhetsgjennomgang av virksomhetsstyringen i tankene i hele sitt arbeid.

Stiftelsesstyrets styreinstruks er parallelt tema, men ikke prioritert 1. Vi blir gjennomgått til styremote 29.3.06.

Arbeidsgruppen består av:
Elisabeth Wille, Jann Langseth, Reidar Bye.

FREMDRIFTSPLAN ARBEIDSGRUPPE VEDTEKTER/ STYREINSTRUKS

