

Notat

Til:	Studieavdelingen
Kopi til:	Institutt for sosiologi og statsvitenskap, Norsk senter for barneforskning, Institutt for industriell økonomi og teknologiledelse, Institutt for bevegelsesvitenskap, Psykologisk institutt, Institutt for sosialt arbeid og helsevitenskap, Institutt for samfunnsøkonomi, Pedagogisk institutt, Program for lærerutdanning, Sosialantropologisk institutt, Geografisk institutt, Institutt for voksnes læring og rådgivningsvitenskap
Fra:	Fakultet for samfunnsvitenskap og teknologiledelse

Kvalitetsmelding for studiene ved SVT-fakultetet 2011

1. Bakgrunn for årets melding.

Fakultetet har hittil lagt mye vekt på å framskaffe data og analyser av studiekvaliteten inndelt i ulike dimensjoner. Det vises i den forbindelse til Statistisk årbok og enhetenes kvalitetsmeldinger som leveres i egne skjema med analyser i de ulike kvalitetsdimensjonene og med forslag til tiltak. Videre har prodekanus gjennomført dialogmøter med samtlige enheter hvor enhetenes meldinger har vært utgangspunkt for samtale. Studentene har vært sentrale i arbeidet med å forberede og i selve møtene.

Fakultetet har i år ønsket å videreutvikle kvalitetssikringsprosessen og har i den forbindelse lagt vekt på:

- Å utvikle læringsmål som et grunnlag for instituttens faglige ambisjoner for sine studieprogram.
- Prioritere tydelige tiltak og integrering av tiltakene i fakultetets plan- og budsjettprosess for 2013 for å sikre et ressursmessig grunnlag for tiltakene.
- Tydeliggjøre ansvaret for studiene og studiekvaliteten ved at ledelsen for institutt og programråd deltar i dialogmøtene med prodekanus.

Postadresse	Org.nr. 974 767 880	Besøksadresse	Telefon	Saksbehandler
7491 Trondheim	E-post: postmottak@svt.ntnu.no http://www.ntnu.no	Bygg 1, nivå 4, NTNU Dragvoll	+47 73 59 19 00 Telefaks +47 73 59 19 01	Per Stene Tlf: +47 73 59 19 04

All korrespondanse som inngår i saksbehandling skal adresseres til saksbehandleren ved NTNU og ikke direkte til enkeltpersoner. Ved henvendelse vennligst oppgi referanse.

Med dette utgangspunkt ble dialogmøtene med enhetene mer sentrale i gjennomføringen av fakultetsledelsens oppfølging av kvalitetsarbeidet. Fakultetets «bestilling» til enhetene i november 2011 var som følger :

I møtene med enhetene vil fakultetsledelsen ta utgangspunkt i oppfølging av strategiplanen “KBS – 2015” og i oppfølging av de fagstrategiske ambisjonene nedfelt i læringsmål for studieprogrammene. Følgende punkt vil være sentrale:

- Hvordan sikres og synliggjøres samfunnsrelevans i studieprogrammene?
- Evaluering av masterprogrammene: Hvilke mål bør være sentrale for en slik evaluering og hvilke evalueringsformer bør anvendes for å oppnå disse målene?
- Dialogen med studentene om studietilbudet, undervisning (herunder referansegrupper) og andre aktuelle saker
- Tiltak i meldingen fra 2010 – erfaringer og status.
 - De nye bachelorprogrammene
 - Internasjonalisering og samarbeidsavtaler
 - Areal situasjonen og lesesalsplasser
- Enhetenes meldinger for 2011 og forslag på tiltak

Fakultetet ønsker at enhetsleder eller nestleder, programrådsledere for tverrfaglige studieprogram, kontorsjef eventuelt studiekonsulenter og alle relevante tillitsvalgte studenter (ITV), deltar. Fra fakultetet møter prodekanus og de ved studie- og forskningsseksjonen som har et spesielt ansvar for enheten og kvalitetssikringsprosessen.

2. Retningslinjer og årshjul for kvalitetsarbeidet knyttet til studievirksomheten ved SVT-fakultetet

De endringer i kvalitetssikringsprosessen som er beskrevet ovenfor, er nedfelt i nye retningslinjer for kvalitetsarbeidet og et justert årshjul for fakultetsledelsens oppfølging av kvalitetsarbeidet for studiene ved fakultetet.

2.1 Retningslinjer for kvalitetsarbeidet knyttet til studievirksomheten ved SVT

2.1.1 Mål

Kvalitetsarbeidet knyttet til studiene ved SVT skal være et organisatorisk verktøy som

- sikrer strategisk fokus på den faglige helheten og forskningsforankringen til studieprogrammene
- fremmer en utviklingsorientert kultur som er opptatt av studietilbudets samfunnsrelevans og kvaliteten i studentenes læring og læringsmiljø

- sikrer at kvalitetsfremmende tiltak i studievirksomheten støttes av plan- og budsjettvedtak, HR-strategier og HR-tiltak, samt oppgradering av undervisningsrom, undervisningsutstyr og lesesalsplasser.

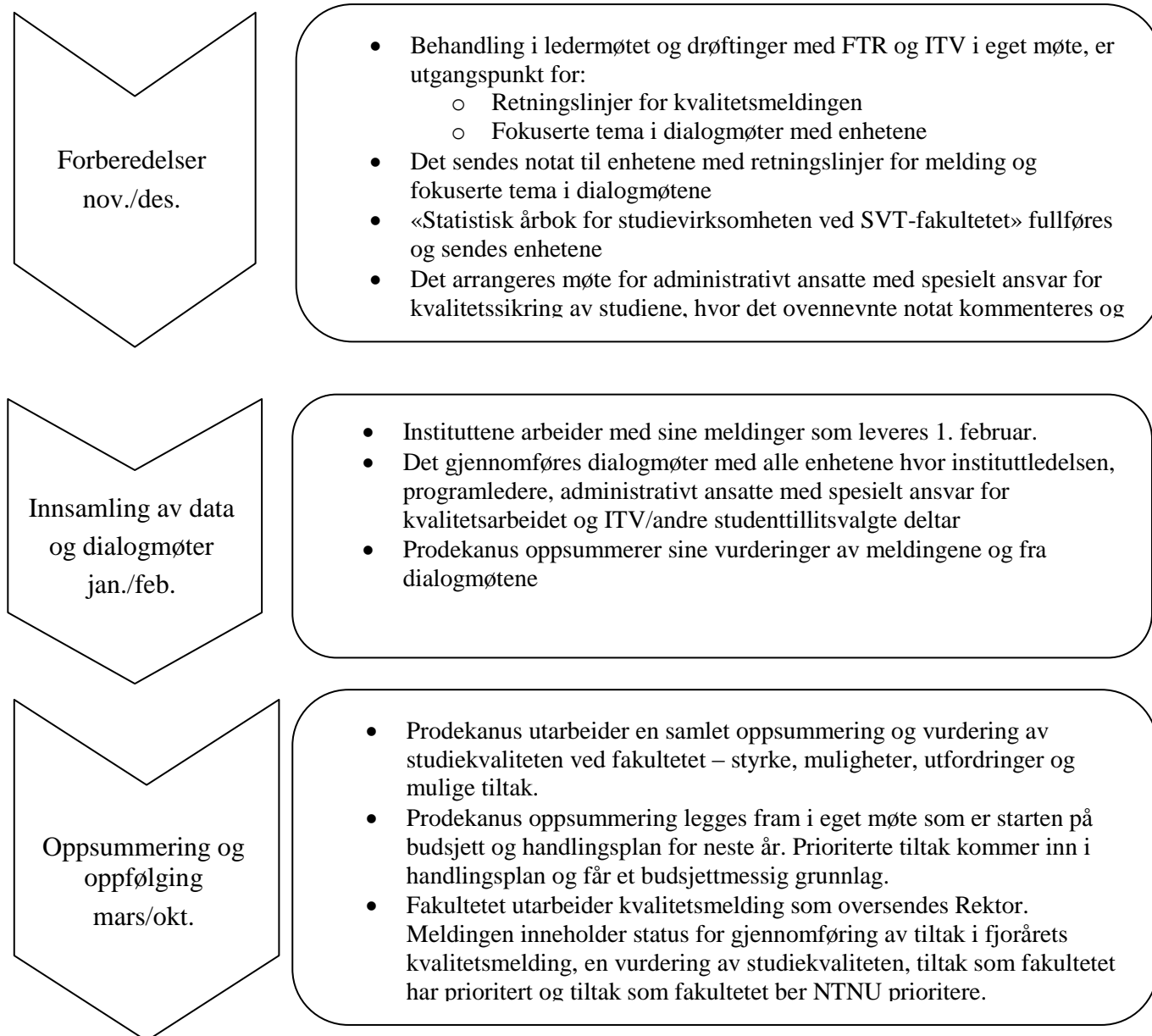
2.1.2 Ansvar og forankring

- Kvalitetsarbeidet er et lederansvar
- Studieprogrammene skal som hovedregel være forankret i ledelsen ved en enhet for å sikre samsvar mellom fagstrategiske ambisjoner og ressursprioriteringer.
- Enhetsleder bestemmer mandat for eventuelt programråd og delegerer operativt ansvar for kvalitetsarbeidet i et studieprogram til studieprogramleder eller programkoordinator der dette er hensiktsmessig.

2. 1.3. Prosess og gjennomføring

- Kvalitetsarbeidet skal ta utgangspunkt i læringsmål som uttrykker fagmiljøets ambisjon for studentenes læringsutbytte etter fullført studieprogram
- Kvalitetsarbeidet skal være rettet mot forbedring og måloppnåelse
- Kvalitetsarbeidet skal være en integrert del av den ordinære virksomheten og skal ha et organisatorisk prosessperspektiv der forankring i staben står sentralt.
- Kvalitetsarbeidet skal preges av organisatorisk læring der dialog, erfaringsoverføring og empiriske analyser står sentralt.
- Kvalitetsarbeidet skal sikre studentenes medvirkning i forhold som er viktige for studie- og undervisningskvaliteten og for læringsmiljøet

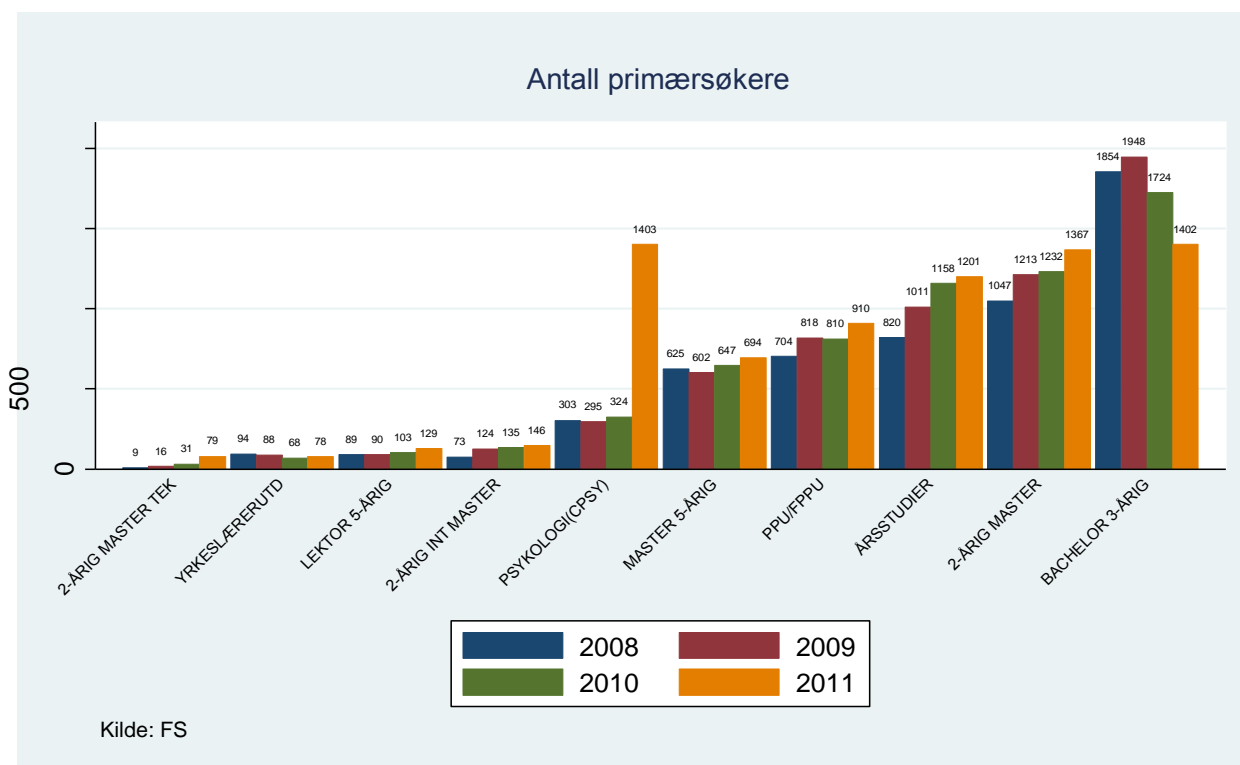
2.2. Årshjul for fakultetsledelsens oppfølging av kvalitetsarbeidet.



3. Utfordringer og tiltak fra kvalitetsmeldingen 2010 og status ved utløpet av 2011/2012

3.1 Inntakskvalitet

Opptaksrammer, opptakskrav og økt rekrutteringer er tre tiltak som påvirker inntakskvalitet. I forbindelse med fastsetting av opptaksrammen for 2010 etterlyste fakultetet større stabilitet, forutsigbarhet og tydelige kriterier for fordeling av opptaksrammer. Dette har NTNU etterkommet ved fastsetting av rammen for 2011. Fakultetet har opprettholdt og videreutviklet eksisterende rekrutteringstiltak og antall primærsøkere øker for de fleste studiekategoriene med unntak av bachelorgraden (se figuren nedenfor).



Dette ønsker fakultetet å endre og prioriterer rekruttering til bachelorgradene som et av tiltakene for satsing i 2013.

I fakultetets strategiplan er det fastsatt følgende kvantitative strategiske mål:

- Bachelorstudentene skal i gjennomsnitt ha oppnådd 45 karakterpoeng i vgs.
- De toårige masterstudentene skal i gjennomsnitt ligge nærmere B enn C.

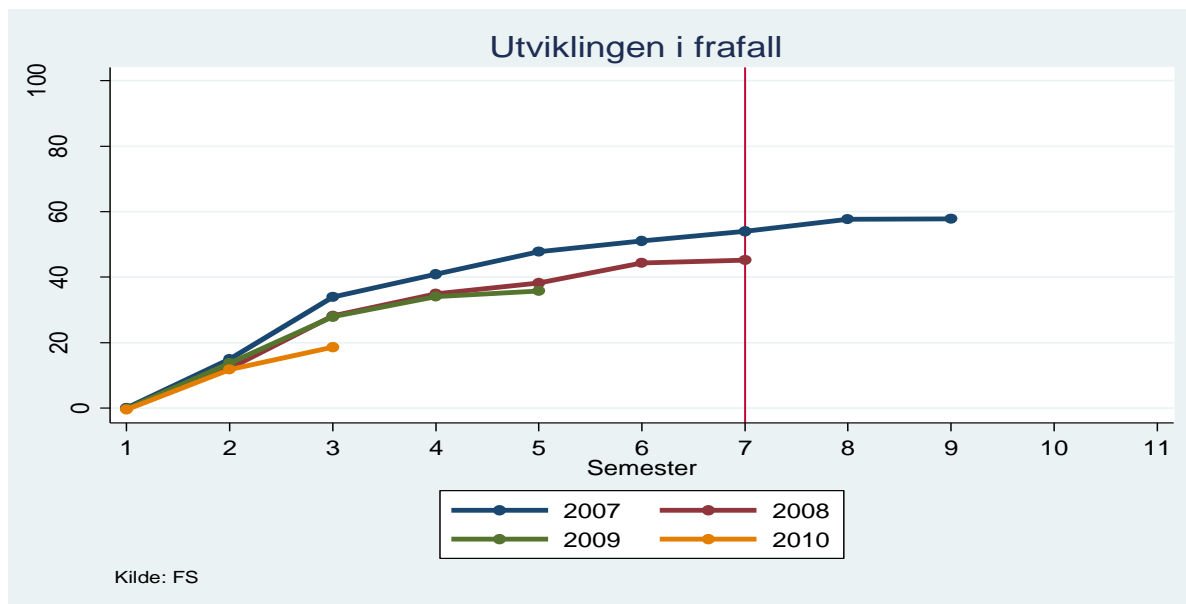
Høsten 2011 lå bachelorstudentenes karakterpoeng ved opptak i gjennomsnitt på 43,1 og de toårige masterstudentene hadde et snitt 3,55 (B=4, C=3, D=2). Det er derfor rom for forbedringer og fakultetet ønsker derfor å skjerpe opptakskravet til de toårige mastergradene fra C (som i realiteten gir opptak av studenter med et karaktersnitt ned til 2,45) til et karaktersnitt på 3,0. For dårlige kunnskaper i engelsk hos utenlandske studenter på de internasjonale mastergradene, har gitt en skjerping av kravene til engelsk kompetanse for flere av disse programmene i 2011

3.2 Undervisningskvalitet

Fakultetet ser en klar utvikling i arbeidet med referansegrupper, men arbeidet er ikke fullført. Det er behov for å videreutvikle rutinene for rapportering fra referansegruppene. Det er i 2011 fra fakultetets side ikke gjennomført noen tiltak her. Enhetenes og studentenes meldinger fra 2011 tyder på en gradvis forbedring av rutinene rundt bruken av referansegrupper og fakultetet har ikke prioritert dette arbeidet i 2013. I samarbeid med ITVene har fakultetet også i 2011 informert om referansegruppens arbeid og fortsatt med kurs for studenter som deltar i referansegrupper.

3.3 Programkvalitet

Frafall og gjennomstrømming er grove mål på kvalitet. Når det gjelder bachelorgradene viser oversikten nedenfor en gradvis reduksjon i frafall fra 2007 til 2010



Dette gjelder studenter som følger den gamle modellen for bachelorstudiene ved fakultetet. Det første kullet med studenter på de nye bachelorprogrammene startet høsten 2011 og det foreligger ikke statistikk fra disse foreløpig. Utviklingen av de nye bachelorprogrammen er ikke fullført og det arbeides med en videreutvikling av modellen og ytterligere forbedringer. Fakultetet ønsket å gjennomføre en undersøkelse av tilfredsheten hos studentene som følger dagens Bachelor i samfunnsvitenskapelige fag og tilsvarende undersøkelse gjennomføres om noen år, på de studentene som følger de nye bachelorprogrammen. Fakultetet har ikke prioritert dette tiltaket i 2011.

Fakultetet har fokus på gjennomstrømming i de toårige mastergradene og de internasjonale mastergradene. Enkelt program har en klar forbedring, de kan vise til tiltak som fungerer og de vurderes innført ved flere institutt. Fakultetet har innført en felles masteravtale som gir muligheter for bedre registrering av den enkelte students studieopplegg (heltid/deltid/permisjon/sykdom) og som gir bedre oppfølging av den enkelte student.

Alle studieprogram ved fakultetet har nå utarbeidet læringsmål. De har varierende kvalitet og ulike presisjonsnivå og de er et nødvendig utgangspunkt for det videre arbeidet med program og undervisningskvaliteten. Arbeidet med læringsmål må videreføres og fakultetet ønsker å videreføre dette tiltaket i 2013.

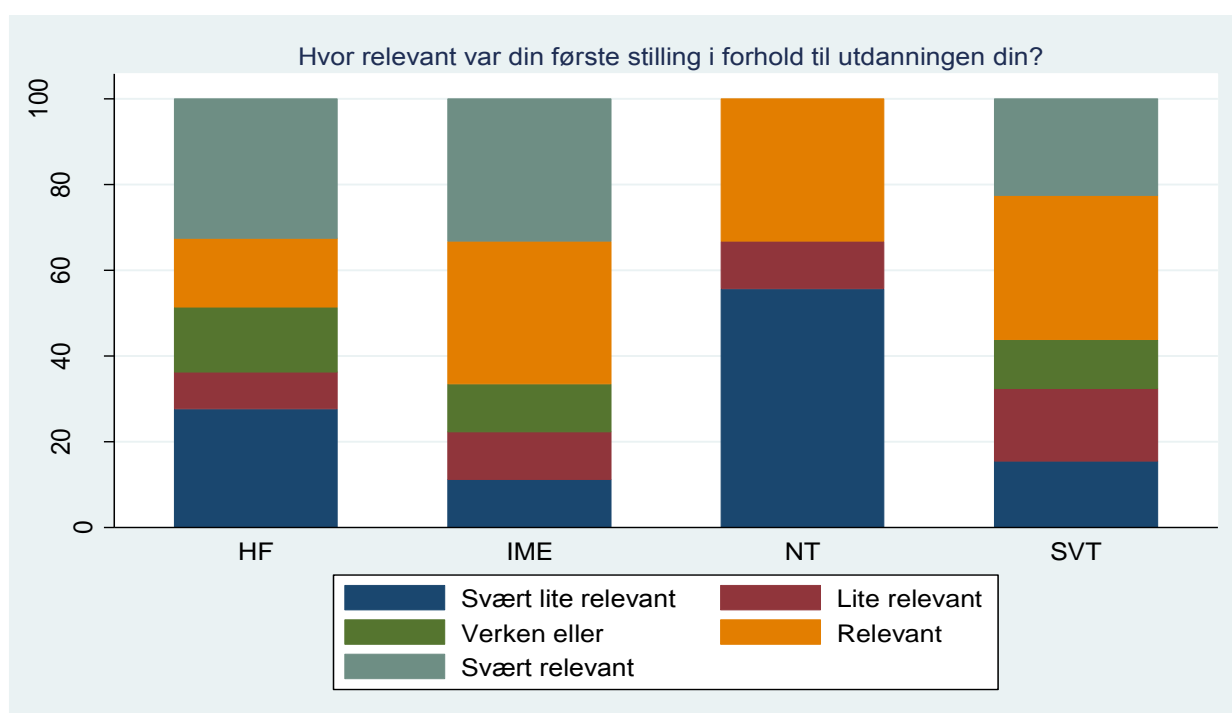
I 2012 har fire institutt - ISØ, PED, IØT og SANT – ved fakultetet startet prosessen med å evaluere ett eller flere av sine toårige masterprogram. Det finnes alternative evalueringsformer og instituttene velger selv hvilken metode de benytter. Fakultetet har som mål at samtlige masterprogram ved fakultetet skal evalueres innen utgangen av 2015 og erfaringene fra de fire «pilot-instituttene» vil derfor være nyttig.

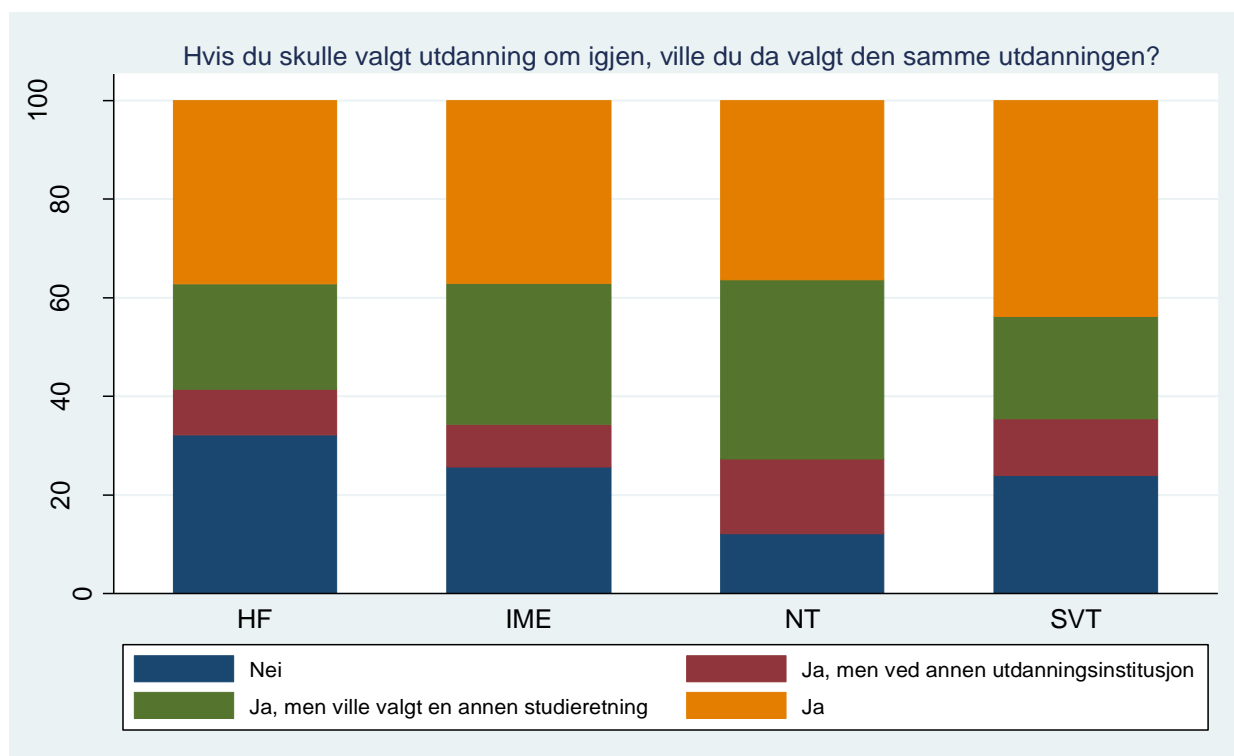
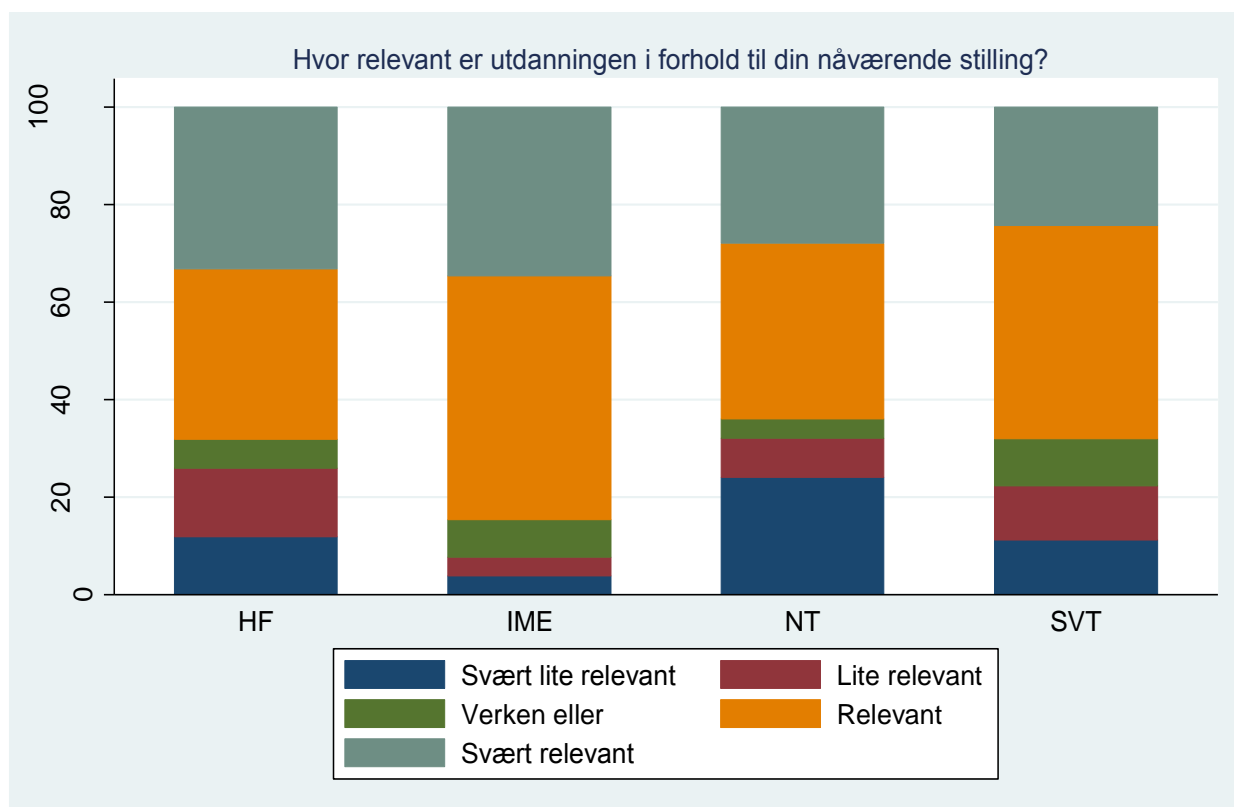
3.4. Resultatkvalitet

Det er behov for enklere og mindre ressurskrevende rutiner for sensurering av løpende muntlige vurderinger, forbedrede sensurbeskrivelser, gjennomgang av regler for bruk eksterne sensorer/tilsynssensorer og en gjennomgang av ordningen for å klage på eksamen. Det er laget et utkast til en handlingsplan og arbeidet er i gang.

3.5 Samfunnsrelevans

NTNUs kandidatundersøkelse fra 2009 inneholder opplysninger om kandidatenes egne vurderinger av utdanningens relevans for den stilling de sitter, men ikke arbeidsgivers vurdering av kandidatene. Figurene nedenfor gir et bilde av hvordan kandidatene har vurdert sin bachelorutdanning fra NTNU.





Oppsummert gir figurene følgende bilde:

- 57 prosent fra SVT mener første jobb etter endt bachelorgrad var svært relevant/ relevant, mot 52 prosent fra de andre fakultetene
- 69 prosent av respondentene fra SVT mener nåværende jobb er svært relevant/ relevant, mot 70 fra andre fakultet
- 44 prosent av respondentene fra SVT ville valgt samme utdanning igjen, mot 40 prosent fra de andre fakultetene
- 65 prosent av respondentene fra SVT er tilfreds med utdanningen fra NTNU (helt enig/enig), mot 62 prosent fra de andre fakultetene.

Arbeidsgivers vurderinger er ikke med i denne undersøkelsen, dette er viktig med tanke på videreutvikling av studieprogrammene og bør komme med i framtidige kandidatundersøkelser. Det er et av de tiltak fakultetet ønsker videreført i NTNUs kandidatundersøkelsen høsten 2012.

Fakultetet ønsker å øke studentenes "faglige selvtilit". Tiltak i den forbindelse vil være tydelig informasjon om studentenes kvalifikasjoner og hvilke stillinger tidligere kandidater har fått. Enkelte institutt har i 2011 gjennomført orienteringsmøter hvor tidligere studenter har informert, det er arrangert en «bachelordag» med informasjon om yrkesmuligheter og en «karrieredag» med deltagelse fra potensielle arbeidsgivere.

3.6 Rammekvalitet

Fokus på utvikling av læringsmål og bedre studiekvalitet har konsekvenser for innhold og struktur i studieprogrammene, men også for infrastruktur som undervisningsrom og lesesalsplasser. Det har i denne forbindelse skjedd lite i 2011 og det er fortsatt behov for forbedringer. Dette tiltaket ønskes derfor videreført i 2013.

3.7 Styringskvalitet

God undervisningsledelse og fagstabens engasjementer er en forutsetning for høy studiekvalitet. Ved SVT-fakultetet er ansvaret for et studieprogram lagt til ett bestemt institutt. Dette gjelder også for de fleste flerfaglige studieprogram fakultetet har ansvaret for, men det er unntak for de største flerfaglige program som er lagt direkte under fakultetsledelsen. Institutt- og fakultetsledelsen har delegert arbeidet til programkoordinatorer, nestledere, programråd, m.m. og som et mulig tiltak i 2011 ble det foreslått å etablere studieutvalg ved enhetene. Psykologisk institutt har i 2011 etablert flere studieutvalg, ett for hvert av de ulike for de ulike studiekategoriene ved instituttet. Det er foreløpig for tidlig å si noe om erfaringene fra dette.

Fakultetet ønsker å videreutvikle og forbedre veiledningsfunksjonen. Studentservice Dragvoll, HF- og SVT-fakultetet har samarbeidet om dette og det vil i løpet av 2012 bli arrangert to seminar som tar opp forhold rundt veiledning og service for studentene på Dragvoll. Det er viktig å få synliggjort hva som allerede eksisterer og avklare hvilke roller fakultetsadministrasjonen, institutt og studentservice har.

4. Prodekanus oppsummering av kvalitetsarbeidet i 2012 og forslag til mulige tiltak for 2013

Med utgangspunkt i enhetenes kvalitetsmeldinger og de påfølgende dialogmøter, har prodekanus gitt en skriftlig tilbakemelding til enhetene med en vurdering av hver enhets styrke, muligheter, utfordringer og tiltak. I avsnittene nedenfor er det gitt en samlet vurdering for fakultetet.

4.1 Styrke/ muligheter

- Kvalitetsarbeidet ved fakultet er akseptert og innarbeidet som et lederansvar.
- Studentenes og de studenttillitsvalgtes medvirkning blir sett på som en viktig ressurs i kvalitetsarbeidet og i rekruttering av nye studenter.
- I fakultetsledelsens dialogmøter med fagmiljøene rapporterer de studenttillitsvalgte de er fornøyde med måten fagmiljøene legger til rette for og verdsetter deres tilbakemelding og medvirkning
- Det gjennomgående bildet er at ledelsen ved instituttene, ser egennytten i at fagmiljøene diskutere seg fram til læringsmål for helheten i studieprogram som følges opp gjennom kvalitetsarbeidet knyttet til emneinnhold, læringsaktiviteter og evalueringsformer.
- Inntakskvalitet (og rekruttering) oppfattes som viktig for å oppnå læringsmålene i et studieprogram
- Studieprogrammenes samfunnsrelevans er en tematikk som vektlegges i stigende grad av fagmiljøene.
- God faglig ledelse av studievirksomheten oppfattes i større grad som en viktig faktor i kvalitetsarbeidet og utviklingen av studieprogrammene.

4.2 Utfordringer og mulig tiltak

4.2.1 Læringsmål og oppfølging

Alle studieprogrammene har formulerte læringsmål som de har tatt inn i studieplanene for 2012/2013. De formulerte læringsmålene er av variabel kvalitet og har ulikt presisjonsnivå. De færreste tilfredsstillende formkravene som settes i det nasjonale rammeverket. Akkurat dette oppfattes ikke å være det store problemet. Dette formkravet ble da heller ikke betont da fakultetet startet arbeidet med å etablere læringsmål for helheten i studieprogrammene. Den store utfordringen er at fleste fagmiljø sliter med å forankre læringsmålene i den vitenskapelige stab. Dette kan uttrykke svake tradisjoner for å diskutere de faglige målene for helheten i et studieprogram og deretter følge opp målene i systematisk kvalitetsarbeid. Dette vil normalt kreve engasjement og ressursinnsats for helheten i studievirksomheten, et engasjement som ikke automatisk springer ut av den enkelte vitenskapelige medarbeiders engasjement for egen forskning og nære tematiske undervisningsoppgaver. Det kan derfor bli en krevende lederoppgave å skape gode arenaer og kultur for varig engasjement rundt mål for helheten i studieprogrammene. Dette er spesielt krevende der innholdet i studieprogram går på tvers av ulike fag- og forskningsområder.

Læringsmålene for helheten i studieprogrammene flagger fagmiljøets faglige mål for studentenes læringsutbytte etter gjennomført studier. Disse læringsmålene blir derfor viktige kriterier som kvaliteten i studiene måles imot. Alle fagmiljøene har selvsagt implisitte læringsmål og kvalitetskriterier. Hvor kollektivt disse deles i fagmiljøet, er alltid et springende punkt. Men implisitte læringsmål vil uansett ikke fungerer som utgangspunkt for diskusjoner der en interessert tredjepart (les: studenter), ønsker både innsyn, medvirkning og innflytelse. Dette blir særlig akutt når studievirksomhetens samfunnsrelevans kommer på dagsordenen.

Tiltak:

- Ved oppstart av studieåret og ved oppstart av emner informeres studentene om læringsmålene for studieprogrammene og hvilke konsekvenser disse har for pensum, undervisning og vurderingsformer.
- Referansegruppene oppfordres til å vurdere læringsaktivitetene og evalueringsformene i lys av læringsmålene for emnet og studieprogrammet som emnet er en del av.
- Evalueringene av studieprogrammene skal bygge på og forutsette eksplisitte læringsmål for programmene som evalueres. Det kan benyttes ulike evalueringsformer som belyser ulike sider av læringsmålene og som styrker oppfølgingen i av læringsmålene i kvalitetsutviklingen av programmene.
- Det benyttes både interne og eksterne representanter i evalueringen for å oppnå ulike perspektiv på studieprogrammenes samfunnsrelevans.

4.2.2 Samfunns- og yrkesrelevans

Det kan synes som en utfordring for disiplinstudiene, spesielt bachelorgraden, å kunne synliggjøre og konkretisere hvilken kompetanse studentene har og hvor denne kompetansen er spesielt relevant. Denne utfordringen kan synes enda større når mediene setter søkelyset på mangelen på ingeniører og kandidater med realfaglig kompetanse. Underteksten kan lett bli at en utdanning innen humaniora og samfunnsfag er mindre viktig og verdifull. Dersom det er snakk om yrkesrelevans, kan fakultetet bli langt flinkere til å dokumentere at kandidatene får arbeid og hvilke yrkes- og samfunnsroller de går inn i. Utfordringene er derfor ikke at kandidatene fra et samfunnsvitenskaplig studium ikke får jobb. Det får de. Det bør heller ikke være en tung problemstilling at de samfunnsvitenskapelige universitetsstudiene er så generiske at de kvalifiserer til "alt" og ikke til "noe spesielt". Som universitetsstudier skal studiene ha denne generiske kvaliteten. Akkurat det samme kan sies om realfaglige og teknologiske universitetsstudier. Hovedutfordringen er å gi studentene solide faglig fundert kompetanse og analytiske ferdigheter samtidig som de bygger identitet og fagstolthet for det de kan bidra med i samfunnet etter endt utdanning. En betingelse for dette er at studienes samfunns- og yrkesrelevans settes på dagsordenen på en måte som involverer studentene.

Tiltak:

- Alle studentene på to bachelorprogram vil i den siste halvdel av det første studieåret, tilbys individuelle samtaler:
 - Samtalene skal ikke være problemfokuseret, men vinklet mot studentens studieerfaring så langt, videre planer og studiemuligheter, osv.
 - Effekten av dette tiltaket følges opp med analyser av frafall og læringsmiljøundersøkelser.
- Det er behov for en detaljert kartlegging av kandidatenes yrker, deres vurdering av studienes yrkesrelevans og arbeidsgivers vurdering av kandidaters kompetanse. Videre bør eventuelle forskjeller mellom ferske og «gamle» kandidater kartlegges.

- NTNU vil gjennomføre en kandidatundersøkelse i 2012 - fakultetet må påvirke at denne i størst mulig grad dekker fakultetets behov
- Oppfølging med egen undersøkelse av de punkter man ikke fikk får dekket i NTNUs undersøkelse

4.2.3 Rekruttering og inntakskvalitet

Å sikre inntakskvaliteten, er en viktig forutsetning og grunnlag for å kunne oppnå læringsmålene for et studieprogram. Rekrutteringen og opptaket til et studieprogram blir derfor viktig. På kort sikt kan man sikre inntakskvaliteten (karakterpoeng) ved hjelp av opptakskrav og justering av opptaksrammer til studiene. På lengre sikt er det viktig å utvikle en rekrutteringsprosess som utvider søkergrunnlaget slik at en reduserer tendensen til innbyrdes konkurranse i opptaket til de ulike studieprogrammene.

Antall primærøkere til de ulike studiekategoriene ved fakultetet, viser med ett unntak en jevn økning. Unntaket er bachelorprogrammene som de to siste årene har en nedgang i antall primærøkere. Dette kan ikke forklares med økning i antall primærøkere til årsstudiene ved fakultetet og rekrutteringsarbeidet bør derfor fokuseres på lavere grads disiplinstudier.

Tiltak:

- Det lages rekrutteringsplaner for alle lavere grads studieprogram (årsstudier og bachelorprogram).
- Effekten av tiltakene kartlegges i løpet høsten 2013 som utgangspunkt for justering av planene for 2014.

4.2.4 Undervisningsrom, lesesalsplasser og tilholdssted for studentforeninger

Økt vekt på læringsmål og oppfølging av kvalitetsarbeidet har ikke bare konsekvens for innhold og struktur i studieprogrammene, men også for læringsaktiviteter og evalueringsformer som stiller nye krav til undervisningsrom og studentarbeidsplasser. Dette ble også påpekt i fjorårets kvalitetsmelding. Det er behov for fleksibel bruk av undervisningsrom og rom med ulike størrelser tilpasset ulike grupper av studenter. Rommene må være tilstrekkelig utstyrt med audiovisuelt utstyr. Det bør gjennomføres en undersøkelse av behovet for undervisningsrom, en evaluering av romfordelingssystemet og utvikle en standard for audiovisuelt utstyr i undervisningsrom. Det synes som om fordelingen av undervisningsrom går bedre, men det kreves nær kontakt med studieavdeling og god kompetanse og oppfølging på instituttene. Det er fortsatt problem dersom det er undervisning avviker fra de tradisjonelle forelesninger som fordeles jevnt over hele semesteret.

Det må legges til rette for et godt læringsmiljø. Lesesaler og spesielt faste lesesalsplasser for masterstudentene bør legges i eller i nærheten av instituttene. Det er videre behov for rom og møteplasser for studentforeninger som kan arrangere faglig aktiviteter og sosial tiltak som styrker kullfølelsen og tilhørighet til fag/institutt.

Tiltak:

- Behovet for undervisningsrom og lesesalsplasser – type, størrelse og utstyr – kartlegges og oppdateres årlig.
- Informasjon i bruksanalysen tas som utgangspunkt for å utvikle normtall som benyttes ved reorganiseringer av areal og etablering av nye studietilbud.
- Kartlegge mulighetene for å opparbeide arealer til disposisjon for linjeforeninger o.l i samarbeid med studentene

5. Prioriterte tiltakFølgende tiltak foreslås tatt inn i fakultetets handlingsplan for 2013:

1. Evaluere minst fem toårige masterprogram med utgangspunkt i læringsmål. Videre gjennomføre en kandidatundersøkelse som omfatter samtlige disiplinære toårige mastergrader, om mulig i samarbeid med NTNU sentralt.

Estimerte kostnader: 350' - 400'

2. Gjennomføre en prøveordning med tilbud om individuelle samtaler for studenter i to bachelorprogram. Samtalen i det ene programmet omfatter studenter tatt opp høsten 2012 og gjennomføres i studiets andre semester våren 2013. I det andre programmet omfatter samtalen studenter tatt opp høsten 2011 og gjennomføres i studiets fjerde semester våren 2013.

Estimerte kostnader: 200'

3. Utvikle og gjennomføre en rekrutteringsplan med fokus på lavere grads disiplinstudier.

Ressurser tas fra eksisterende ramme.

Forslag på tiltak ved NTNU sentralt

Forbedrede rutiner ved bestilling av rom

Økt kvalitet og tilgang på egnede undervisningsareal