

3.6.2013

Arkiv: 2012/17275/JIR/KEST

NOTAT

Til: Styret
Fra: Rektor
Om: **STUDIEPROGRAMPORTEFØLJEN:
UTVIKLINGEN I STRATEGIPERIODEN FRAMOVER TIL 2020 OG
FORELØPIGE ENDRINGSFORSLAG TIL STUDIEÅRET 2014/2015**

1. TILRÅDING

Styret ber Rektor arbeide videre med de foreløpige forslagene til endringer i studieprogramporteføljen for studieåret 2014/15.

2. STRATEGISK OG HELHETLIG STUDIEPROGRAMPORTEFØLJEUTVIKLING

2.1 Kunnskapsdepartementets årlige tildelingsbrev – klare forventninger til NTNU

I henhold til Kunnskapsdepartementets (KD) tildelingsbrev til NTNU for 2013 forventes blant annet en økt profilering av virksomheten med valg av tyngdepunkt og ambisjonsnivå ved prioritering av områder og oppgaver der vi har særlige fortrinn og muligheter. Videre forventer vår eier en prioritering, arbeidsdeling og konsentrasjon som sikrer robuste fagmiljøer og fremmer kvalitet. NTNU skal ha et fokus på samspill med nærings- og samfunnsliv, og vårt universitet forventes å ha en høy utdanningskvalitet som gir godt læringsutbytte i samsvar med kvalifikasjonsrammeverket. Vi skal iverksette nye rammeplaner, og våre virksomhetsmål skal reflektere vår egenart, utviklingsstrategi, utfordringer og ambisjoner. Målstrukturen skal synliggjøre våre mål og tiltak for å møte regionale og nasjonale kompetansebehov, særlig innenfor prioriterte områder som lærerutdanningene, MTN-fag, HS-fag, og synliggjøre hvordan vi vil møte behovet for økt forskningsinnsats innenfor realfag, teknologifag og profesjonsfag, samt behovet for tydeligere arbeidsfordeling og faglig konsentrasjon. Våre virksomhetsmål skal inngå i et hensiktsmessig virksomhetsstyringssystem.

2.2 NTNUs strategi 2011-2020, Kunnskap for en bedre verden - tydelige og ambisiøse mål

I godt samsvar med KDs forventninger sier vår egen NTNU-strategi 2020 at NTNU må utnytte egenarten og utvikle en tydelig, ambisiøs profil på studieporteføljen. Og egenarten er i stor grad vår teknisk-naturvitenskapelige hovedprofil og store faglige bredde for øvrig som til sammen legger godt til rette for tverrfaglighet. Vår strategi sier at vår studieportefølje må bygge på god forskning og stimulere til kritisk refleksjon og nyskaping. Dette fordrer tett dialog med næringsliv og offentlig virksomhet for å skape samfunnsrelevante studieprogram og forbedrede studentene på arbeidsmarkedet de møter både under og etter studiet. Vi må kontinuerlig utvikle tilpassede læringsaktiviteter og legge til rette for livslang læring i henhold til den kontinuerlige endring av kompetansekravene i samfunnet. Denne utviklingen i samfunnsbehovene og kompetansekravene må gjenspeiles i utviklingen av læringsmål og lærings- og vurderingsformer i våre utdanningstilbud. Dette fordrer med

andre ord en kontinuerlig oppfølging av utdanningskvalitet og en stor grad av fleksibilitet og endringsevne.

2.3 Fakultetenes strategier – Øvrige utviklingstiltak

Da Styret vedtok vår institusjonsstrategi 2011-2020 ble det forutsatt at den skal fungere som et rammeverk, og at fakultetene følger opp ved å harmonisere sine strategier med den overordnede. De fakultetsvise strategiene er nødvendigvis forskjellige i henhold til at forskjellige fagmiljøer på ulike fakulteter skal oppfylle de fakultetsvise vegvalg og mål. Like fullt har de en del fellesfaktorer. Alle sier noe om samfunnsoppdraget, selv om det spesifiseres i ulik grad. Alle sier også noe om tverrfaglighet, både internt ved fakultetet og med hensyn til NTNU for øvrig. At faglig kvalitet skal være førende for utviklingen av fagmiljø og tilbud påpekes i alle. Videre anføres det i de fleste fakultetsstrategiene at fakultetets studieportefølje skal ha en tydelig profil, og at fakultetet skal være med på å utnytte og oppfylle NTNUs profil og mål med hensyn til at vi sammen skal utnytte vår teknisk-naturvitenskapelige hovedprofil, store faglige bredde og tverrfaglige kompetanse til å møte de store, sammensatte utfordringene som Norge og verdenssamfunnet står overfor.

Der foregår for tiden mange øvrige utviklingstiltak ved fakultetene som også har betydning for utviklingen på vår studieprogramportefølje framover. For eksempel har styret nettopp vedtatt Det humanistiske fakultets (HF) forslag til endring av fakultetets instituttstruktur. Og denne endringen er av fakultetet blant annet begrunnet i fakultetsstrategiens intensjon om økt fokus på arbeidslivsrelevans, tverrfaglighet og eksellens samt NTNUs strategi som krever konsentrasjon. HF har også initiert en gjennomgang av alle sine bachelorprogrammer, og videre er fakultetet involvert i NOKUTs nasjonale tilsyn med mastergradsstudier innenfor HF-fagområdene. I forbindelse med FRIKT (framtidens IKT-studier) ved Fakultet for informasjonsteknologi, matematikk og elektroteknikk (IME) framlegges en ny strategi for IMEs IKT-studieprogram innen teknologi og realfag som medfører forslag til omlegginger. Vi har også ulike styrevedtak som gir føringer for porteføljeutviklingen framover. For eksempel endringene i de tematiske satsingsområdene, der vi får Styrets endelige vedtak nå i junimøtet. Videre kan vi nevne den nylige justeringen av IFM-modellen. Et annet eksempel er vedtaket om etablering av Råd for samarbeid med arbeidslivet/RSA, der vi tar sikte på oppstart i kombinasjon med et framtidsrettet utviklingsseminar helt i begynnelsen av kommende høstsemester. Andre eksempler her er kravet om samsvar mellom virksomhetsmål og strategiens hovedområdemål (jf S-52/12). Til sist nevner vi de føringene for porteføljeutviklingen som ligger i vår internasjonale handlingsplan, og som skal revideres høsten 2014.

3. NTNUs SAMLEDE STUDIEPROGRAMPORTEFØLJE

3.1 Behov for bedre framstillinger av vår samlede portefølje - Tall og analyser som belyser utviklingen i porteføljen vår

Det skal og må selvsagt fortsatt være slik at det er de respektive fakulteter med sine fagmiljøer som skal være drivkraften i utviklingen av både eksisterende og nye studietilbud. Men for at vi skal kunne lykkes med de intensjoner og forventninger som ligger i de forannevnte styringsdokumenter m.m., så er det nødvendig både med bedre grafiske framstillinger av vår samlede studietilbudsportefølje samt ulike tall og analyser som på en god måte kan belyse situasjonen og utviklingen i porteføljen vår. Og for å kunne gi en slik god framstilling av den samlede studieprogramporteføljen, som også kan brukes for å vise en utvikling over tid, må selve framstillingen gjøres på en slik måte at den kan knyttes til et tallmateriale. For å oppnå dette har vi framstilt studieprogrammene sortert under utdanningsområder. Vi har tatt utgangspunkt i de tretten utdanningsområdene vi har i henhold til NSD-/DBH-inndelingen og utdanningsområdeinndelingen som brukes i FS samt i rekrutteringssammenheng. Utdanningsområdene er utledet fra områder som brukes i nasjonal opptaksmodell, men er tilpasset NTNUs studietilbud og hovedprofil. Vi har valgt å slå sammen områder med relativt sett få programmer, slik

at de tretten utdanningsområdene er redusert til ni. Dette er et fleksibelt dokument som utvikles videre, og hvor vi f.eks. kan legge opp til lenker til tallmateriale og til studieprogrammernes respektive nettsider i disse framstillingene. En slik framstilling vil være robust i forhold til kontinuitet og oppdatering for de kommende årene.

3.2 Hvordan er profilen på NTNUs nåværende studieprogramportefølje?

NTNU har 259 studieprogram inklusive årsstudier, bachelorprogram, toårige masterprogram og toårige masterprogram (inklusive erfaringsbaserte på 120 eller kun 90 studiepoeng, nasjonale og internasjonale) samt ph.d.-program. Profilen er bred. Hovedtyngden av registrerte studenter er innen utdanningsområdet sivilingeniør- og arkitektutdanning. Det er også her hovedtyngden av masterprogrammene våre ligger. Av totalt registrerte studenter er 31,7 % registrert på femårige masterprogram og 5,6 % på toårige masterprogram innen dette utdanningsområdet. De øvrige femårige masterprogram sorterer under utdanningsområdene lærer- og lektorutdanning/pedagogiske fag, matematikk og naturfag/informasjonsteknologi og informatikk samt økonomi og administrasjon. Fordelt på nivå har NTNU 12 % av totalt registrerte studenter på årsstudier, 22 % på bachelorprogram, 20 % på toårige masterprogram (inklusive erfaringsbaserte på 120 eller kun 90 studiepoeng), 36,5 % på femårige masterprogram og 5 % på profesjonsutdanning (6-årig psykologi og medisin).

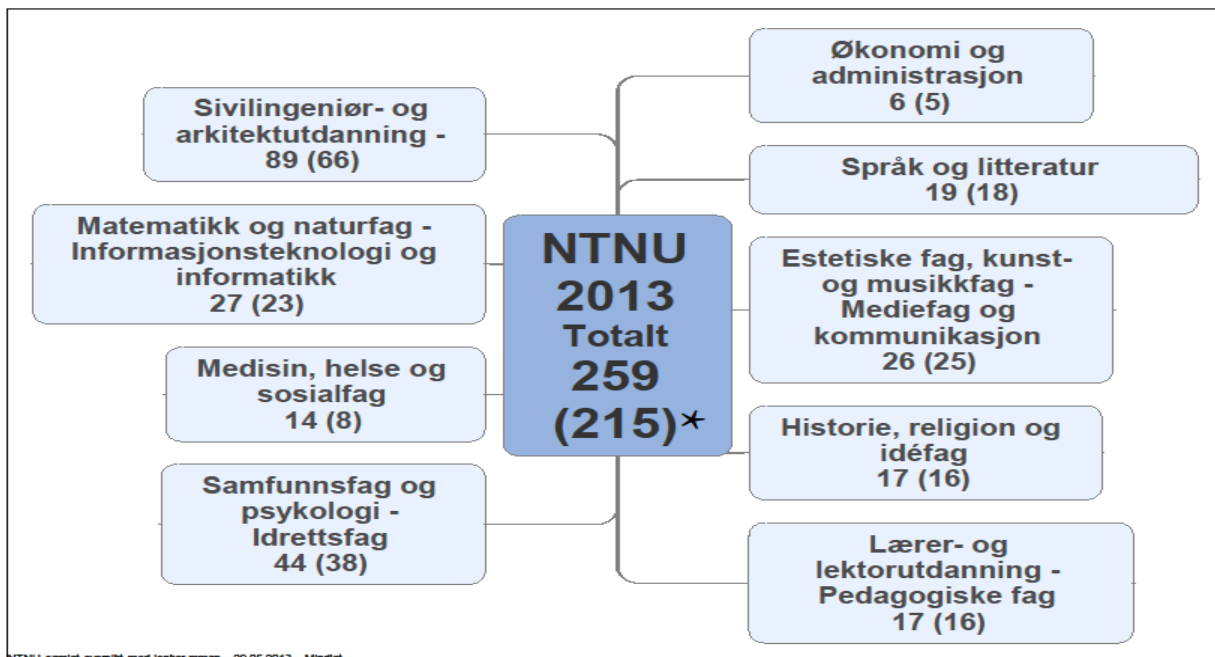
I etterfølgende tabell gis en oversikt over fordelingen av registrerte studenter fordelt på utdanningsområder. Deretter følger to figurer over utdanningsområdene og fordelingen mellom disse.

Utdanningsområder	Prosent reg. studenter	Sum totalt reg. studenter
Estetiske fag, kunst- og musikkfag/Mediefag og kommunikasjon	5,20 %	1163
Historie, religion, kultur- og idéfag	4,61 %	1030
Lærer- og lektorutdanning/Pedagogiske fag	9,48 %	2119
Matematikk og naturfag/Informasjonsteknologi og informatikk	8,53 %	1906
Medisin, helse- og sosialfag	5,62 %	1256
Samfunnsfag og psykologi/Idrettsfag	18,31 %	4093
Sivilingeniør- og arkitektutdanning	41,63 %	9305
Språk og litteratur	4,92 %	1099
Økonomi og administrasjon	1,60 %	358
Totalsum	100,00 %	22349

(Kilde: Totalt registrerte studenter høst 2012, egen- og eksternfinansierte. Studentdata, rapport 15 fra DBH, april 2013)

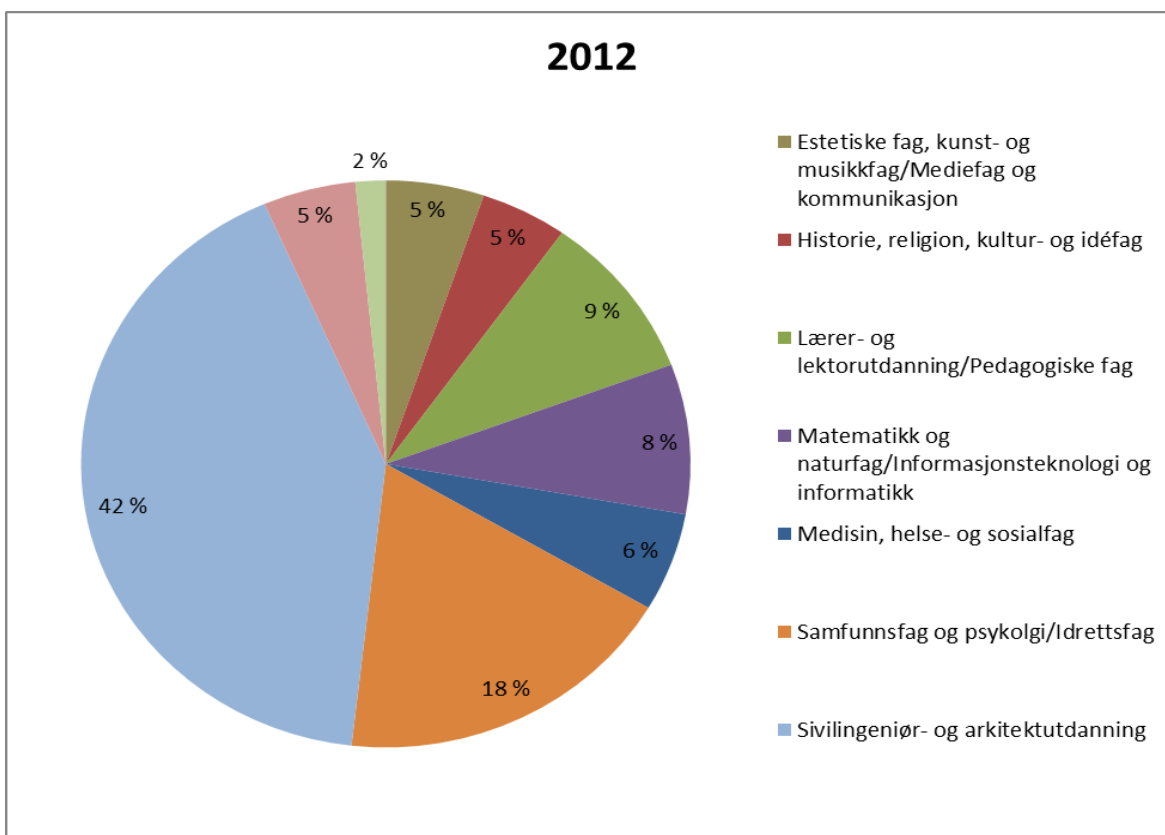
Tabell 1.

Utdanningsområder inklusive antall studieprogram herunder årsstudier, bachelor, 5-årig master, 2-årig master (inklusive erfaringsbaserte, nasjonale og internasjonale) og ph.d.-program:



*Tall i parentes er antall studieprogram eksklusive ph.d.-program
 Figur 1.

Prosentvis fordeling av totalt registrerte studenter høst 2012 (ikke inkl. ph.d.):



Figur 2.

Framstillinger av våre samlede studieprogramtilbud inklusive endringsforslagene innenfor de ulike utdanningsområdene følger som et integrert vedlegg til dette notatet (*Vedlegg 2*).

4. FAKULTETENES FORSLAG

Rektor har bedt fakultetene om å foreta en helhetlig og strategisk oppsummering og vurdering av sine nåværende respektive porteføljeprofiler, herunder også vurdere sine kortsiktige endringsforslag (2014/2015) og sine mer langsiktige planer (→2020) i sammenheng. Fakultetenes respektive responser på denne utfordringen foreligger i deres hoveddokumenter i en samlelenke der fakultetenes fullstendige oversendelser er samlet.

4.1 Fakultetenes foreløpige forslag til endringer i studieprogramporteføljen 2014/2015

Når det gjelder de foreløpige enkeltforslagene for studieåret 2014/2015 viser vi til tabelloversikten som følger som integrert vedlegg til dette notatet. Tabellen inneholder også oppsummerende kommentarer til hvert av forslagene (*Vedlegg 1 - Tabell 2*).

Prorektors kravspesifikasjon for nye studieprogram revideres hver januar i forbindelse med den foreløpige runde 1-bestillingen og hver juni i forbindelse med den endelige runde 2-bestillingen rett etter styrets R1-behandling, og alt som står i kravspesifikasjonen er basert på nasjonale lover og forskrifter, vedtatte institusjonelle forskrifter og regler samt andre gjeldende føringer gitt i for eksempel ulike gjeldende styrevedtak o.a., og denne må da følgelig oppdateres hvert halvår. Kravspesifikasjonen består av totalt sytten punkter i nåværende versjon, og ved denne foreløpige runden har Rektor bedt fakultetene fokusere på disse punktene: strategisamsvar og samfunnsrelevans, læringsmål og forventet læringsutbytte, økonomi og stipulert antall studenter, forskningskopling og tverrfaglighet samt markedsvurdering så vel internt som eksternt. Fakultetenes fullstendige, foreløpige forslagsframsettelse forefinnes i den nevnte samlelenken med fakultetenes samlede oversendelser. Forvaltningsutvalget for sivilingeniørutdanningen anbefaler alle de foreløpige forslagene fra fakultetene innenfor teknologiområdet.

Her oppsummerer vi kort fakultetenes forslag, mens med hensyn til kommentarer til og *vurderinger* av dem viser til vedlagte tabell 2 samt etterfølgende punkt 5.2 i notatet.

AB-fakultetet foreslår opprettelse av et toårig masterprogram i arkitektur. Dette kan karakteriseres som en omlegging i den forstand at en formaliserer dagens praksis der eksterne tas opp til fjerde årskurs i vårt femårige masterprogram i arkitektur. Rent formelt blir det uansett en opprettelse av et nytt masterprogram, men antallet studenter samlet sett vil være som før her.

Tilsvarende kan endringen ved det det toårige internasjonale masterprogrammet i globalisering beskrives som en omlegging. Selv om det her lanseres to nye masterprogram ved henholdsvis IVT og SVT, er det her to eksisterende studieretninger som omstruktureres og spisses og blir egne program.

NTs endringsforslag for 2014/15 om nedlegging av det toårige masterprogrammet i kjemi og opprettelse av et toåring internasjonalt masterprogram (MSc in Chemistry) uten inndeling i formelle studieretninger innebærer også en omlegging. Det toårige programmet i polymer ved NTs institutt for kjemisk prosess teknologi er et Nordic Master Programme (NMP) innenfor Nordic-Five-Tech-alliansen (N5T) som har fått innvilget midler fra Nordisk ministerråd (NMR) via Senter for internasjonalisering i utdanningen (SIU). NT oppretter en ny studieretning knyttet til material-teknologi innenfor det toårige internasjonale masterprogrammet MSc in Light Metal, Silicon and Ferrolalloy Production. Her er det en intensjon om å videreutvikle dette til et double degree-samarbeid med Shanghai Jiatong eller Chongqing University i Kina, i henhold til våre institusjonelle

avtaler med disse knyttet til de etablerte Joint Research Centres. NT har videre flere tiltak på gang som vil kunne innebære ytterligere omlegginger på sikt.

IVT vurderer opprettelse av et erfaringsbasert masterprogram (på 90 studiepoeng) innenfor olje- og gassteknologi. Fakultetet vil i samarbeid med NTNU videre foreta en nærmere markedsundersøkelse blant tilsatte innenfor olje- og gasssektoren før en til høsten konkluderer med hvor vidt forslaget om et erfaringsbasert masterprogram i olje og gass lanseres for oppstart 2014/15. Bruk av eksisterende emner og videreutvikling av kurs og enkeltemner vil uansett bli foretatt.

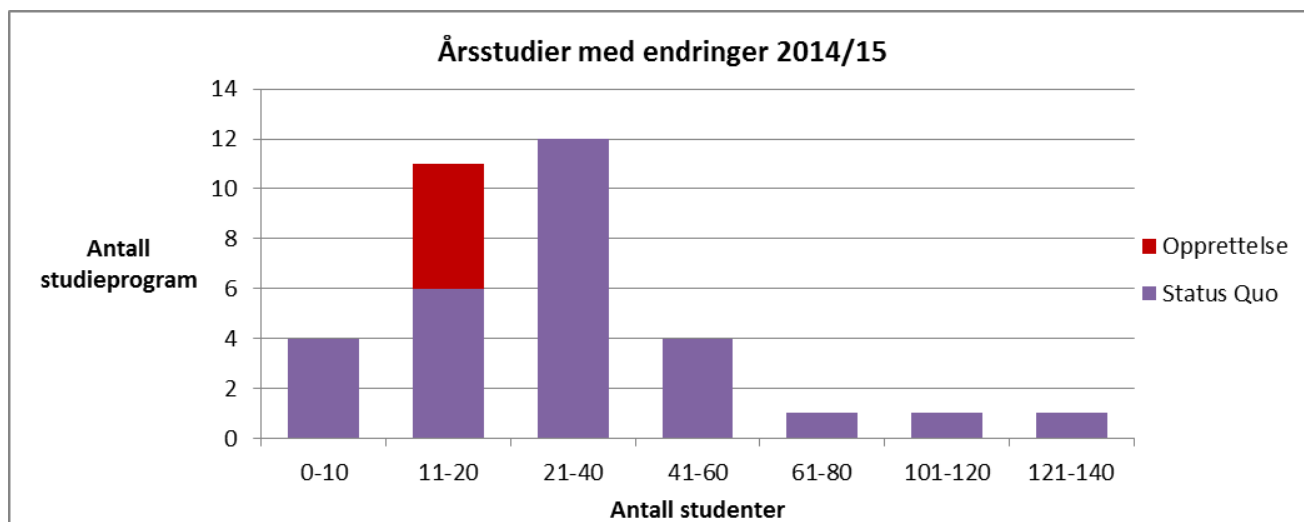
IME har gjennomført en omfattende virksomhet ved sitt FRIKT-prosjekt (Fremtidens IKT-studier), og de omleggingsforslagene vi ser på dette området er et resultat av dette grundige og gode arbeidet der en også har hatt god ekstern involvering fra næringslivet. Endringsforslagene innebærer i stor grad omlegginger mer enn opprettelser og nedleggelse av program som sådan.

HF foreslår opprettelse av fem nye årsstudier, og bakgrunnen for dette er at en at mange av de studentene som følger bachelorprogram innenfor disse fagområdene i realiteten kun ønsker årskurs.

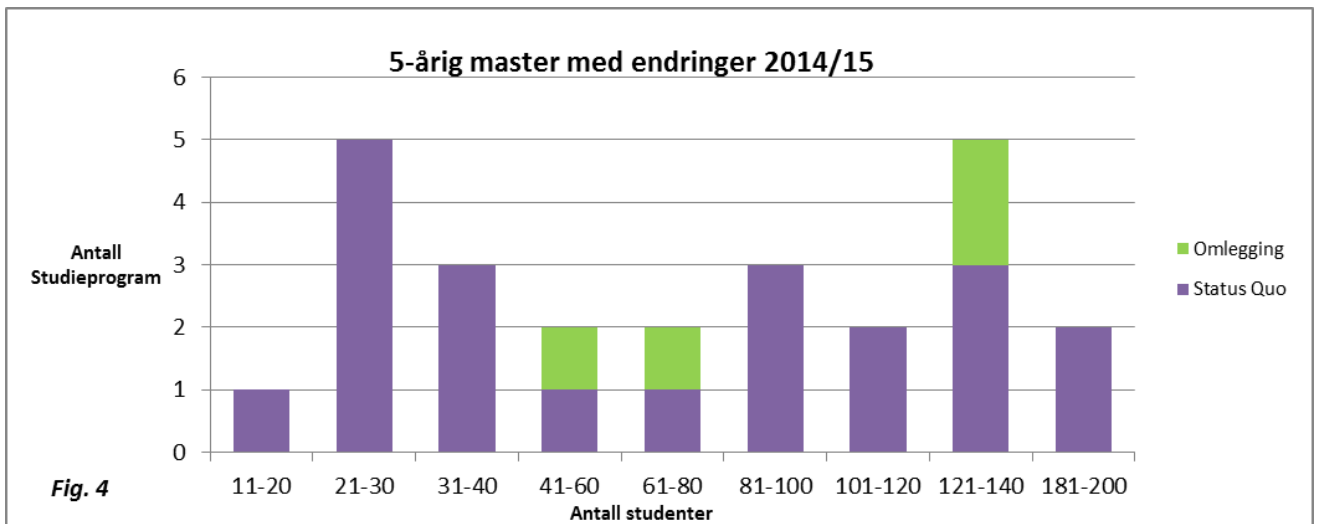
DMFs fremmer foreløpige forslag om nytt toårig masterprogram henholdsvis innenfor farmasi (på 120 studiepoeng) og innenfor smerte og palliasjon (erfaringsbasert på 120 studiepoeng) fra 2014/15.

Rektors vurderinger til de foreløpige endringsforslagene for 2014/15 følger under punkt 5.2.

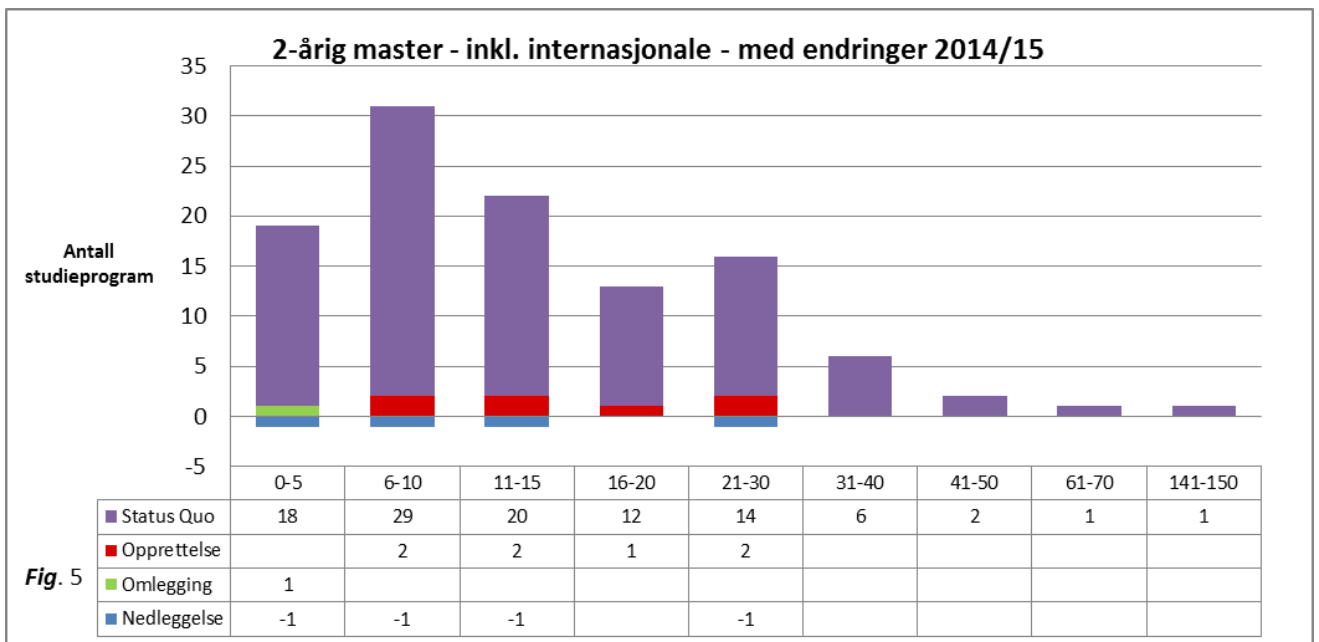
4.2 Her følger ei samla framstilling der endringsforslagene er tatt inn i figurene



Figur 3.



Figur 4.



Figur 5.

For eksisterende studieprogram har vi benyttet møtt-tall høst 2012 hentet fra DBH. For eksisterende studieprogram uten registrert møtt har vi brukt opptaksrammetallet for 2013/14. I de foreslåtte nye studieprogrammene har vi brukt det stipulerte antall studenter oppgitt av fakultetene. Unntaket her er årstudiene ved HF som har lagt som en forutsetning at plassene skal tas innenfor studieprogrammets opptaksramme på lavere grad. Disse er plassert i intervallet 11-20. (Kilde: DBH, S-sak 59/12 og fakultetenes innmeldte forslag).

5. REKTORS VURDERING

5.1 Langsiktig porteføljeutvikling

Det vedtatte virksomhetsmålet her er en strategisk og framtidsrettet studieprogramportefølje med ambisiøs og tydelig profil, og der identifisering og sammenholding av gjeldende føringer for porteføljeutvikling samt utvikling av bedre framstillinger av den samlede studieprogramporteføljen

er de først igangsatte hovedtiltakene.

Fakultetenes porteføljeutvikling er i stor grad preget av konsolidering. Mye av utviklingen foregår innenfor studieprogrammene, der blant annet studieplan-design og emneinnhold blir vurdert. Dette utviklingsarbeidet inngår da som en naturlig integrert del av de årlige studieplanrulleringene ved instituttene, fakultetene og forvaltningsutvalgene på de utdanningsområdene hvor vi har det. Intensjonen er at utfordringer som blir avdekket i forbindelse med de årlige kvalitetsmeldingene skal medføre forbedringer i forbindelse med de påfølgende studieportefølje- og studieplanrevisjoner. Vi har en kravspesifikasjon i tilknytning til forslag om nye programopprettelser som impliserer også strategiske vurderinger. Tilsvarende bør også alle eksisterende studieprogram undergis en slik systematisk totalgjennomgang. Det skjer i stor grad ved de nevnte årlige studieplanrulleringer og i forbindelse med de årlige kvalitetsmeldingene, men det vil også være behov for mer omfattende evalueringer når programmene har eksistert en viss tid. I denne forbindelse er vi derfor i gang med utviklingen av felles krav til programevalueringer, der de ulike tilbudene blir vurdert i en større sammenheng. Videre har vi en intensjon om at vi parallelt skal utvikle kriterier for vår portefølje-sammensetning. Dette er de neste hovedtiltakene framover for å nå vårt sentrale virksomhetsmål på utdanningsområdet. Øvrige nært tilknyttede tiltak til dette vil være å sørge for en helhetlig og strategisk utvikling av våre samlede internasjonale tilbud og vår samlede etter- og videreutdanningsvirksomhet, og at disse viktige områdene blir mer integrert i den samlede porteføljeutviklingen vår.

En vesentlig del av den økte internasjonaliseringen vi har sett de siste årene har skjedd i form av ulike typer internasjonale allianseprogrammer. Vi vet at vi i de kommende årene vil få flere invitasjoner til å delta i slike samarbeidsprogram. Dette vil blant annet gjelde Nordisk Ministerråds Nordic Master Program-ordning, der våre Nordic-Five-Tech-allianseprogrammer og andre tiltak har mottatt eksterne initieringsmidler. Videre vil det gjelde Joint Degrees innenfor EUs utdanningsprogram Erasmus For All 2014-2020, som vil gå parallelt med EUs nye forskningsprogram Horisont 2020 med de behov for koplingsvurderinger som det medfører. Det er også ventet betydelige budsjettøkninger slik at omfanget vil bli større av den grunn. Ved invitasjonene til slike deltakelser vil det som før bli fordret forankring i institusjonenes strategier og internasjonale handlingsplaner. Vi vil også få flere bilaterale institusjonsavtaler med intensjon om flere samarbeidsprogram, jf f.eks. TU Berlin-avtalen. Oppsummert fordrer dette at våre internasjonale samarbeidstiltak innenfor alle våre utdanningsområder i større grad enn fram til nå må vurderes i en helhetlig institusjonell sammenheng, og dette arbeidet vil bli koordinert i tilknytning til neste års revisjon av vår internasjonale handlingsplan som et sentralt ledd i ovenfornevnte tiltaksplan med henblikk på realisering av våre virksomhetsmål.

Vi registrerer en intensjon om flere omlegginger og sammenslåinger. F.eks. la SVT på grunn av svak søkning ned 2 av sine 6 internasjonale masterprogram i 2012. Like fullt ser vi av våre oversikter at vi samlet sett har en rekke masterprogram med lavt antall studenter. Hvis vi ser på antallet oppmøtte studenter for opptaket høsten 2012 ser vi at rundt 30 toårige masterprogram med 6-10 studenter, hvorav også omtrent halvparten er internasjonale. Dette gjelder faktisk møtte studenter for høst 2012, slik at totalt registrerte studenter på disse programmene er høyere. Ved flere av omleggingene vi ser innenfor eksisterende programportefølje legges det opp til mer generisk kunnskap slik at studentene blir mer fleksible når de kommer ut i arbeidslivet. Vi ser også en økt vekt på samfunnsrelevans og praksisorientering i studiene, jfr f.eks. HFs opplegg med praktisk prosjekt-orientert master (POM). NTNUs Råd for samarbeid med arbeidslivet (RSA) er oppnevnt, og i august vil vi i et RSA-seminar fokusere på framtidige utdanningstrender og om vi utdanner riktig kompetanse for framtida. Videre vil vi her rette søkelyset på samspillet mellom utdanning og arbeidsliv for økt innovasjonskraft. Vårt RSA er bredt sammensatt, og har nasjonal representasjon.

5.2 De foreløpige endringsforslagene for studieåret 2014/15

Vi viser til vedlagte tabelloversikt med kommentarer knyttet til de ulike enkeltforslagene for studieåret 2014/15, og til foranstående punkt 4.2. Her anfører vi noen vurderinger knyttet til noen av de foreløpige forslagene.

Når det gjelder ABs forslag angående toårig masterprogram i arkitektur er det reelt sett mer en omlegging enn en nyopprettelse i den forstand at en formaliserer dagens praksis der eksterne allerede tas opp til fjerde årskurs i vårt femårige masterprogram i arkitektur. Rent formelt blir dette likevel en opprettelse av et nytt program. Ut fra at en har markedsført dette tilbudet tidligere vil kanskje ikke antallet studenter ved fakultetet bli påvirket av dette, men en økt synliggjøring kan medføre økte søkertall. Rent generelt kan en si at selv om det ikke legges opp til etablering av nye emner osv ved en ny programopprettelse, så vil som regel et nytt program i seg selv kreve økt oppmerksomhet og ressurser. Et program skal styres, ledes og evalueres i forhold til sine læringsmål m.v. og det skal ha et programråd, men dette kan naturlig nok være felles med et annet etablert program. Rektor finner ABs forslag om en særskilt og formell programopprettelse fornuftig ut fra det forhold at det er ønskelig å opprettholde denne alternative inngangen til arkitektstudiet vårt.

Rektor vurderer det tilsvarende med hensyn til endringen i det toårige internasjonale masterprogrammet i globalisering. Selv om det lanseres to nye masterprogram ved henholdsvis IVT og SVT, er det her to eksisterende studieretninger som omstruktureres og spisses og blir egne program. Globalisering vil fortsatt være sentralt med hensyn til tematiske satsingsområde, jf TSO-styresaken.

NTs endringsforslag innebærer også i stor grad oppryddinger, og anbefales. Det framsatte forslaget om det toårige NMP/N5T-samarbeidsprogrammet i polymer innebærer god forskningskopling og tverrfaglig samarbeid og er i godt samsvar med både NT- og NTNU-strategien og vår internasjonale handlingsplan.

NTNU mottok en henvendelse fra Norsk Industri angående etableringen av et eventuelt erfaringsbasert masterprogram innen for olje- og gasteologi. Ved erfaringsbaserte masterprogram kan en ta egenbetaling, og det er intensjonen at de skal være selvfinansierende. Opptakstallene går derfor utenom den ordinære opptaksrammen. IVT opprettet en prosjekt- og en styringsgruppe med både intern og eksternt representasjon, og skisse til læringsmål og studieplan med aktuelle studieretninger eller tracks er klar. De aktuelle tracks så langt er sikkerhet og pålitelighet, drift og vedlikehold, subsea, økt utvinning og integrerte operasjoner. Det tas sikte på en slik fleksibilitet at disse kan endres undervegs, og en har valgt å legge dette på 90 i stedet for 120 studiepoeng (som er valgfritt mht erfaringsbaserte masterprogram). Videre går en for å gi tilbudet som et internasjonalt engelskspråklig program. Parallell tilbydelse av enkeltkurs og –emner vil gjøre tiltaket mer bærekraftig, og en tidlig lansering av intensjonen om erfaringsbasert masterprogram kan bedre rekrutteringen både til enkeltdelene og hele programmet. I praksis vil den økonomiske risikoen som IVT er villig til å ta være avgjørende her. Derfor vil fakultetet i samarbeid med NTNU Videre foreta en nærmere markedsundersøkelse blant tilsatte innenfor olje- og gassektoren før en til høsten konkluderer med hvor vidt forslaget om et erfaringsbasert masterprogram i olje og gass lanseres for oppstart 2014/15. Rektor ser positivt på initiativet, og anmoder om at det arbeides videre i henhold til intensjonen. Rektor har også bidratt til at dette tiltaket vurderes i forhold til andre initiativ på gang innenfor høgskolesektoren og tilknyttede industrimiljøer. Dette vil også bli fulgt videre opp.

DMFs forslag opprettelse av et toårig masterprogram i farmasi i samarbeid med HiNT og et toårig erfaringsbasert masterprogram i smerte og palliasjon er begge respons på samfunnsbehov. Samhandlingsreformen fordrer mer kompetanse i primærhelsetjenesten både når det gjelder forebygging og behandling, og Rektor slutter seg fullt ut til fakultetets vurderinger.

HF's forslag om fem nye årsstudier dreier seg kort sagt om bedre samsvar mellom kart og terreng, og bør også ses i sammenheng med styresaken i april om intern overgang fra årsstudier til bachelorprogram. De som reelt ønsker et årsstudium søker seg nå til andre institusjoner eller inn på en bachelor innen fagområdet ved NTNU og faller fra etter et år, eller tas opp til sekkeposten «Emnestudier i humanistiske fag». Disse bør derfor heller tas opp til et reelt årsstudium her. Opprettelsene vil gi oss mer reelle gjennomstrømningsstatistikker, og på sikt forhåpentligvis også bedre rekruttering til videre studier på fagområdet her ved NTNU. Det stipulerte anslaget på antall studenter ved de foreslåtte årsstudiene; 11-20 studenter, har vi i samråd med HF-fakultetet vurdert ut fra omfanget på dagens bachelortilbud på fagområdene, jf figur 3.

IMEs FRIKT-prosjekt; fremtidens IKT-studier har avstedkommet en del endringer, som i stor grad er omlegginger og revisjoner mer enn genuine opprettelser og nedleggelse, *jf tabell 2*. Rektor anser dette som hensiktsmessige grep. Innføring av en programspesifikk ingeniørstige i IKT-siv.ing.-programmene framhever egenarten til programmene. Samtidig er det viktig å legge til rette for fleksibilitet ved kommende omstillingsbehov i studieprogrammene.

Vedlegg 1:

-**Tabelloversikt** (med oppsummerende kommentarer) over fakultetenes foreløpige forslag til endringer i studieprogramporteføljen for studieåret 2014/2015 (runde 1). -Tabell 2.

Vedlegg 2:

-**Grafiske framstillinger** av utdanningsområdene inklusive nåværende studieprogrammer og forslag til endringer for 2014/2015.

Lenke:

[-Fakultetenes fullstendige forslagsekspedisjoner til endringer 2014/15 og om utviklingen på sikt.](#)