

Studieavdelingen
Gløshaugen

Rapport - Kvalitetssikring av studiene ved SVT-fakultetet 2007

Det vises til Rektors brev av 02.07.07 og til vedtak i Utdanningsutvalget den 13.02.08.

1.1 Bakgrunn og rammer for årsrapporten for 2007

Årsrapporten for kvalitetssikring av studievirksomheten 2007 representerer en kraftig utvidelse av perspektivet når det gjelder forhold og faktorer som kan ha innvirkning på kvaliteten i studievirksomheten. Årsrapportene fram til og med 2006, har vært en direkte oppfølging og speiling av de forholdene som ble vektlagt ved NOKUTs akkreditering av NTNU i 2005. De tidligere rapporteringsprosessene har i størst grad lagt vekt på undervisningskvaliteten. Dette gjelder særlig studentenes mulighet for å gi tilbakemelding på løpende undervisning samt det å etablere rutiner for kvalitetssikring av undervisningen i tråd med NTNUs prinsipper (jfr. KVASS).

Kvalitetssikringsrapporten for 2007 og prosessene som ligger bak den, åpner i langt større grad enn tidligere år for enhetenes analyser av ulike aspekter som kan ha innflytelse på kvalitet og måloppnåelse i studievirksomheten. Fakultetsledelsen har samtidig forutsatt at enhetene arbeider videre med å utvikle og forankre gode rutiner for kvalitetssikring av undervisningen.

Den utvidede innfallsvinkelen til kvalitetssikringsprosessen for SVTs studievirksomhet i 2007 forutsetter:

- at enhetene vurderer kvaliteten i studieprogrammene i lys av eksplisitte *læringsmål* eller forventede mål for studievirksomheten
- at fakultetsadministrasjonen bistår enhetene med relevant *empirisk materiale* som gir grunnlag for analyser og vurdering av tiltak

Ad læringsmål: I tråd med SVTs strategiplan, KBS 2010, har fakultetsledelsen gitt klare signaler til fagmiljøene om behovet for og nødvendigheten av å utvikle eksplisitte læringsmål for studieprogrammene de har ansvaret for, og at fagmiljøene både tar og holder initiativet når det gjelder å formulere studieprogrammenes identitet og samfunnsrelevans. Forutsetningen er at slike læringsmål både skal ha konsekvenser for prioriteringene enhetene gjør innenfor knappe

Postadresse	Org.nr. 974 767 880	Besøksadresse	Telefon	Seniorrådgiver
7491 Trondheim	E-post: postmottak@svt.ntnu.no	Bygg 1, nivå 4 NTNU Dragvoll	+ 47 73 59 19 00	Per Stene
	http://www.ntnu.no/svt	7049 Trondheim	Telefaks + 47 73 59 19 01	Tlf: + 47 73 59 19 04

All korrespondanse som inngår i saksbehandling skal adresseres til saksbehandleren ved NTNU og ikke direkte til enkeltpersoner. Ved henvendelse vennligst oppgi referanse.

ressursrammer og at de tjener som referansepunkt for enhetenes kvalitetssikring av egen studievirksomhet. Imidlertid går det fram av samtalene med fagmiljøene at det kan være ganske krevende for fagmiljøene å finne overskudd og motivasjon for denne typen virksomhet.

Den akademiske tradisjonen er preget av implisitte kriterier og holdninger til kvalitetsbedømmelsen. Det å utvikle eksplisitte læringsmål som er godt organisatorisk forankret, er en investeringsprosess der innsatsen i form av ganske omfattende kommunikasjonsprosesser kommer først, mens kvalitetsgevinstene kan oppfattes uklare og usikre – i alle fall kommer de senere. Fagmiljøene må derfor bruke en del tid til å finne et opplegg som gir følt merverdi ved aktivt bruk av eksplisitte læringsmål i forbindelse med større evalueringer av og omprioriteringer i studievirksomheten (se for øvrig drøftingen av dette temaet i SVTs Årsrapport 2006). Det er meget viktig at fagmiljøene har initiativet når det gjelder å utvikle tradisjon for denne typen helhetlige kvalitetssikringsprosesser. Alternativt vil disse komme som resultat av eksterne forventninger og pålegg, og utfelle seg som byråkratiske krav og tomme øvelser uten egenverdi for den faglige virksomheten.

Ad empirisk grunnlagsdata: SVT har lagt vekt på å oppnå kompetanse og kapasitet for å gi empirisk datastøtte til analyser, styring og ledelse både på fakultetsnivå og enhetsnivå. Den satsingen er noe av forklaringen på at fakultetsledelsen har våget å gi kvalitetssikring av studievirksomheten et mer omfattende innhold. Uten tilstrekkelig empirisk grunnlag for analyser, vurderinger og tiltak vil en kvalitetssikringsprosess lett degenerere til synseri og dyrking av rutiner som mister innhold og legitimitet.

2.1 Oppsummering og tiltak

Kvalitetssikringsrapport for SVTs studievirksomhet, 2007, bygger i hovedsak på fire kilder:

- Et stigende omfang av empirisk datamateriale utarbeidet av fakultetets studieadministrasjon
- Enhetenes kvalitetssikringsrapporter
- Oppfølgende møter mellom fakultetsledelsen og ledelsen for de enkelte enhetene og med studentenes ITR til stede.
- Oppfølgende møte mellom fakultetsledelsen og studentenes tillitsrepresentanter (FTR/ITR)

I prosessen har fakultetsledelsen også hatt møte med administrativt personale ved enhetene med spesielt ansvar for å følge opp enhetenes kvalitetssikringsarbeid.

Med dette utgangspunkt oppsummerer fakultetsledelsen status når det gjelder kvalitetssikring av SVTs studievirksomhet 2007 med tilhørende tiltak.

Inntakskvalitet	
Status	Tiltak
Fakultetets strategiske mål om to primærstøkere pr. studieplass for alle studiealternativ er oppfylt for alle studieprogrammene med et viktig unntak: Bachelorstudiene	<ul style="list-style-type: none"> • Alle opptaksrammer blir hvert år justert for å kunne oppnå dette målet.
Når man ser på fordelingen av konkurransepoeng for de som blir tatt opp til bachelorstudiene, kan enkelte fordypninger med relativt lavt forhold mellom primærstøkere og studieplasser vise like gunstig fordeling av konkurransepoeng blant de som er tatt som fordypninger med relativt høy kvote primærstøkere per studieplass. Antall primærstøkere per studieplass er derfor ikke nødvendigvis et direkte mål på og garanti for faglig kompetanse.	<ul style="list-style-type: none"> • Man må bruke ulike vurderingskriterier når man fordeler opptaksrammene – spesielt i bachelorgraden.
Ved høstens opptak til toårig mastergrad ble karaktergrense på C iverksatt. Tilbakemeldingene fra enhetene er uten unntak positive.	<ul style="list-style-type: none"> • Hvorvidt karaktergrensen på C har konsekvenser for frafall, gjennomstrømming og studiemiljø vil bli fulgt opp.
Det kan være relativt stort frafall fra det tilbys plass og til avslutning av det første semesteret i både bachelorgradene og de toårige mastergradene. Se også under 5 Analyse av programkvalitet.	<ul style="list-style-type: none"> • I markedsføringen av studiene må man legge større vekt på hva studiene gir av kunnskap og kompetanse og hvilke krav som stilles for å gjennomføre studiene. • Økt "over-booking" ved opptak og mer effektiv opptaksprosess som gir tidligere tilbud om studieplass.
Mangelfull registrering av søkertall og gjennomstrømming i forbindelse med de internasjonale studietilbudene. Dette gjør det vanskelig å anslå søkerinteresse og kunne påvirke søkeres faglige kompetanse.	<ul style="list-style-type: none"> • Bedre rapporterings- og registreringsrutiner. • Spissere og mer fokusert markedsføring og informasjon til prioriterte land og grupper som kan gi flere selvfinansierende studenter da kvotestudentene representerer et for knapt rekrutteringsgrunnlag.
Stort frafall fra søkning til studiestart for de internasjonale studiene.	<ul style="list-style-type: none"> • Opptaksprosessen må ta kortere tid og være langt mer "ryddig" og slik at studentene kan følges opp og ikke takker ja til konkurrerende tilbud

Internasjonale studenter har andre behov og forutsetninger enn norske studenter	<ul style="list-style-type: none"> • Oppfølging og informasjon på engelsk skrivekurs/fokus på integrering i studiemiljø.
---	---

Undervisningskvalitet	
Status	Tiltak
Arbeidet med å innføre referansegrupper eventuelt alternative evalueringsformer, er i stigende grad akseptert og forankret i fagmiljøene. De fleste emner har referansegrupper eller alternative tilbakemeldingsprosedyrer. Det er fortsatt noe uklarhet/diskusjon om behovet og rutinene knyttet til skriftlig oppsummering/ dokumentasjon.	<ul style="list-style-type: none"> • Bruk av referansegrupper eller alternative tilbakemeldingsprosedyrer vil bli fulgt opp. Spesielt er det viktig med gode tilbakemeldingsprosedyrer underveis i semesteret. • Den skriftelige sluttevalueringsrapporten for et emne skal som hovedregel være tilgjengelig for neste års referansegruppe, men instituttledelsen kan gjøre unntak der rapportens innhold ikke har relevant faglig fokus. • Det må utarbeides veiledende mal for sluttevalueringsrapporten
En sentral ambisjon i kvalitetsreformen er økt kontakt mellom faglærer og student samt bruk av varierte undervisnings- og evalueringsformer sett over hele studieløpet. Av ulike årsaker (se også under Rammekvalitet) synes det være en utvikling i undervisnings- og vurderingsformer som både impliserer standardisering og mindre kontaktid.	<ul style="list-style-type: none"> • Fakultetet ønsker å utvikle kvantitative mål som kan dokumentere en eventuell endring og konsekvenser av disse.

Programkvalitet	
Status	Tiltak
Arbeidet med å utvikle læringsmål for studieprogram og bruke disse aktivt i planlegging og evaluering av studievirksomheten er i svært varierende grad underveis i fagmiljøene. Noen fagmiljø har fullført en runde med å utarbeide slike læringsmål og brukt dem aktivt i en selvevalueringsprosess av studieprogrammet. Andre fagmiljø er på vei til å gjennomføre større evalueringer av studievirksomheten.	<ul style="list-style-type: none"> • Alle studieprogram utarbeider et førsteutkast til læringsmål for studieaktiviteten i forbindelse med studieplanrevisjonen for 2009/2010. • Det stilles krav om at forslag til emnestruktur og innhold samt evalueringsformer innenfor nye studieprogram som planlegges og søkes etablert, skal ta utgangspunkt i

Andre fagmiljø er i beste fall i startgropa.	eksplisitte læringsmål (forventet læringsutbytte) for programmet.
Erfaringer viser at evaluering av studieprogram er ressurskrevende og krever spesiell kompetanse	<ul style="list-style-type: none"> • Fakultetet etterlyser en mer detaljert beskrivelse av de forventningene som ligger i Styrets vedtak om jevnlig evalueringer av studieprogrammene. • Det er viktig at dette ikke blir for ressurskrevende og for byråkratiserte prosesser.
Det er konstatert stort frafall og svak gjennomstrømming i bachelorgradene. Det er gjennomført en spørreundersøkelse blant studenter som har "hoppet av" bachelorstudiet. Det er ikke uten videre ønskelig eller praktisk mulig å gjøre mye for å få frafallet betydelig ned. Det må kanskje i større grad legges vekt på hvilke studenter man ønsker skal rekrutteres til bachelorstudiet, hvilke studenter man ønsker å beholde gjennom studiet og hvilke krav (læringsmål) studiet skal oppfylle som god rekrutteringsbase for mastergradsstudiene. Se nærmere analyse under pkt. 3.4 Frafall under 3 Analyse av inntakskvalitet.	<ul style="list-style-type: none"> • SVT tar sikte på en kritisk gjennomgang av Bachelorstudiet der det legges vekt på å klarlegge læringsmål for studiet med tilhørende faglige krav, fagstruktur, faginnhold og undervisnings- og evalueringsformer. • Tiltakene som foreslås må sees i lys av ressurstilgang og konsekvenser når det gjelder ressursprioriteringer.
Det konstateres en uheldig utvikling når det gjelder frafall i profesjonsstudiene	<ul style="list-style-type: none"> • Årsakene til frafall og forsinkelser kartlegges nærmere
Det er konstatert stort frafall og svak gjennomstrømming for de fleste toårige mastergradene ved fakultetet noe som i hovedsak skyldes forsinkelser i arbeidet med masteroppgavene.	<ul style="list-style-type: none"> • Det kan være aktuelt å innføre skarpe kontrakter med tidsrammer (jfr. siv. ing.) for mastergradsoppgaven. • Det må uansett arbeides videre med opplegg som sikrer tettere oppfølging av studentene i veiledningsperioden og ordninger som sikrer at studenten kommer tidlig i gang med masteroppgaven.

Resultatkvalitet	
Status	Tiltak
Det konstateres noe skjev fordeling på de ulike karaktertrinn for alle studier særlig på mastergradsnivå. Nedgang i andelen av	<ul style="list-style-type: none"> • Bedre fordeling på de ulike karaktertrinn må løses på nasjonalt nivå og i samarbeid med de øvrige lærestedene.

bedømmelsene som får karakteren F/stryk.	<ul style="list-style-type: none"> Mulige årsaker til nedgang i andelen av karakteren F/stryk utredes nærmere.
Andelen av bedømmelsene som resulterer i en klage er 3.1 %. Mindre enn 1/3 klagen resulterer i endring av karakter i positiv eller negativ retning.	<ul style="list-style-type: none"> Det utarbeides sensurveiledning for alle emner.
Departementets innskjerping av rutine for bruk av eksterne sensorer oppleves som uheldig og reduserer muligheten for koordinering med de øvrige universitetene.	<ul style="list-style-type: none"> På sikt bør forskrifter og anvendelsen av disse vurderes på nytt.
Det oppdages jevnlig, men tilfeldig, eksempler på kopiering og plagiering i eksamensbesvarelsene.	<ul style="list-style-type: none"> NTNU skaffer lisens på et data-program som kontrollerer for kopiering. Det foretas rutinemessige kontroller.

Samfunnsrelevans	
Status	Tiltak
De fleste fagmiljøene er kommet kort når det gjelder å formulere studieprogrammets samfunnsrelevans	<ul style="list-style-type: none"> Fakultetet må utvikle empirisk underlagsmateriale (eks kandidatundersøkelser) som støtter en slik prosess i fagmiljøene. Fagmiljøene oppfordres til å utvikle evalueringssopplegg som belyser og utvikler studieprogrammets identitet og samfunnsrelevans.

Rammekvalitet	
Status	Tiltak
Fakultetet opplever i 2008 en realnedgang i tildelingen og forventer at dette skal vedvare. Dette forplanter seg til enhetene og til de ressurser som kan avsettes til studiene.	<ul style="list-style-type: none"> Det arbeides med ytterligere innstramming av valgfriheten – både innenfor masterstudiene og bachelorstudiet.
Ved markedsføring av studiene har det vært vanskelig å nå fram med fakultetets behov (jfr. presentasjon av bachelorgraden på de nye hjemmesidene).	<ul style="list-style-type: none"> Enhetene og fakultetet ønsker i større grad og kunne bidra og påvirke innhold i markedsføringen av egne studier.
Økt bruk av KVASS, spesielt hos de	<ul style="list-style-type: none"> Fakultetsledelsen legger vekt på og

administrativt ansatte.	synliggjøre de administrativt ansattes rolle og bidrag i kvalitetssikring av studiene.
Tilgang på undervisningsrom og lesesalsplasser på Dragvoll har etter ferdigstillingen av Bygg 6B blitt mye bedre, men fagmiljøene frustreres over manglende AV-utstyr, PC og prosjektører i mange undervisningsrommene på Dragvoll.	<ul style="list-style-type: none"> • Studieavdelingen oppfordres til å få fortløpende i arbeidet med å få montert det nødvendige utstyr.
NTNU har innført et nytt datasystem for å fastsette tidspunkt for undervisningen og fordele undervisningsrom.	<ul style="list-style-type: none"> • Tidsrommet fra planlegging til oppstart av undervisning må kortes ned og det må vurderes muligheter for mer fleksible løsninger.
Den administrative støtten fra den sentrale fakultetsadministrasjonen får gjennomgående positiv tilbakemelding, men det rapporteres om eksempel på lang saksbehandlingstid og manglende tilbakemeldinger. Usikkerhet om konsekvensene av SESAP.	<ul style="list-style-type: none"> • Flere og ulike årsaker til mangler i den administrative støtten. Varierte tiltak settes inn og de må tilpasses de ulike manglene. • SESAP følges opp gjennom en egen evaluering.

Styringskvalitet	
Status	Tiltak
Gjennomgående rapporteres det om problem med styring og koordinering av tverrfaglige studieprogram som involverer flere fakultet og for den del også flere instituttet ved samme fakultet.	<ul style="list-style-type: none"> • Det må jobbes mer med å finne gode styringsmodeller for styringsmessig krevende tverrfaglige studieprogram. • Man bør i langt større grad være seg bevisst de styringsmessige problemene når man planlegger slike program.
Kontakten mellom enhetene og ITR/FTR synes å ha blitt tettere og mer rutinisert.	<ul style="list-style-type: none"> • Fakultetsledelsen ønsker å støtte opp om denne utviklingen og vil følge dette opp i de årlige kvalitetssikringsprosessene.
Fakultetet opplever at ledelsen ved enhetene og studentrepresentantene er godt integrert og engasjert i kvalitetssikringsarbeidet.	<ul style="list-style-type: none"> • Det er viktig å synliggjøre og definere rollen til de administrativt ansatte i kvalitetssikringsarbeidet. De skal avlaste enhetsleder og fungere som en et kontakt- og erfaringsoverføringsledd i kvalitetssikringsarbeidet overfor studenter og vitenskapelig ansatte på enhetene.

3. Analyser av inntakskvalitet

3.1 Primærøkere

I sin strategiske plan har fakultetet som mål at det skal være minst to primærøkere per studieplass for å sikre tilstrekkelig faglig kompetanse ved opptak. For å oppnå dette målet har fakultetet adgangsbegrenset samtlige studieprogram, forsøkt å rekruttere flere økere samt tilpasse opptaksrammene til fjorårets økertall. Tabellen nedenfor viser utviklingen i antall primærøkere for de ulike studieområdene de tre siste årene. I den høyre kolonnen vises endringene i antall studieplasser.

Tabell 1: Antall primærøkere pr. studieområde/-program 2005, 2006 og 2007. Endring i antall studieplasser i samme periode.

Studieområder/-program	Antall primærøkere per studieplass 2005	Antall primærøkere per studieplass 2006	Antall primærøkere per studieplass 2007	Endring i antall studieplasser 2005 til 2007
3-årig bachelor:	Åpent	1,30	1,30	-55
2-årige mastergrader	1,88	2,14	2,33	-82
2-årige internasjonale mastergrader	Mangler økertall	Mangler økertall	Mangler økertall	+20
Sivilingeniør – IØT	4,23	4,09	4,38	+15
5-årig – samfunnsøkonomi	2,33	2,80	3,33	0
Profesjonsstudiet i psykologi	13,06	17,19	16,85	0
5-årig lærerutd. – rådgivning	11,60	12,60	16,20	0
5-årig lærerutd. – geografi	1,7	2,00	1,3	0
Praktisk-pedagogisk utdannelse	2,98	3,12	2,90	-13
Faglærerutdanning	-	-	2,30	0
Introduksjonsstudiet i psykologi	0,86	1,63	2,08	- 450
Årsstudier i samfunnsvitenskapelige fag	-	-	3,1	0
Emnestudier samfunnsvitenskapelige fag	Åpent	1,50	2,31	-29

Tabellen viser at de fleste studieområdene ved fakultetet har svært god søkning og de fleste godt over to primærseekere pr. studieplass. Dette gjelder også for flere av de nye tilbudene som årsstudier og faglærerutdanning, hvilket skulle sikre faglige sterke studenter og en god start for de nye studietilbudene. At målet er nådd for de fleste studiene har skjedd dels ved økning i seekertallene og ved omfordeling av opptaksrammer.

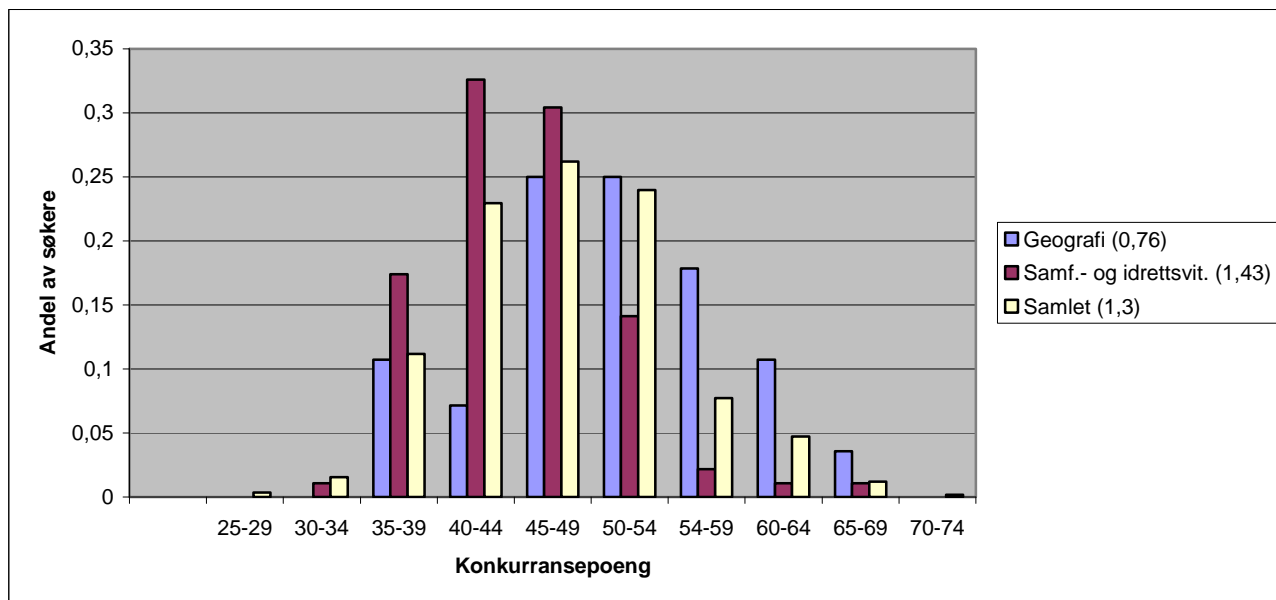
To av studieområdene ligger fortsatt under målet. Når det gjelder den femårige lærerutdanningen med master i geografi, er opptaksrammen liten og svinger med små endringer. Når det gjelder den treårige bachelorgraden har fakultetet redusert opptaksrammen for 2008-2009 med 90 plasser, omfordelt plasser mellom de ulike seeknadsalternativene innen bachelorgraden, samt økt opptaksrammen for de ettårige studietilbudene og de toårige mastergradene. Videre har fakultetet forsøkt å forbedre informasjon og markedsføring av bachelorstudiene, men har opplevd dette som vanskelig (jfr. rammekvalitet).

3.2 Konkurransespoeng

Det antas at mange primærseekere pr. studieplass vil sikre godt kvalifiserte studenter, men dette målet på seekertrykk er ikke uten videre et direkte mål på kandidatenes faglige kompetanse. Forholdet mellom primærseekere per studieplass i de ulike fordypningene i fakultetets bachelorgrad (BSV) varierer fra 0,76 til 2,86. Det viser seg likevel at en fordypning med relativt lav indeks for primærseeker per studieplass, kan vise en like god eller bedre konkurransepoengfordeling for de studentene som tas opp sammenlignet med fordypninger med signifikant høyere forholdstall mellom primærseekere per studieplass.

Gjennom Samordna opptak får de fleste studentene fastsatt sine konkurransepoeng. Disse er basert på et gjennomsnitt av karakterene fra videregående skole samt tilleggspoeng (real-fagspoeng, alderspoeng m.m). Fakultetet har analysert fordelingen av konkurransepoengene for de som seekte opptak til de ulike studiealternativene i SVTs bachelorgrad høsten 2007.

Figur 1: Fordeling av konkurransepoeng – Søkere til fordypningene i geografi, samfunns- og idrettsvitenskap og samlet for Bachelor i samfunnsvitenskapelige fag – Høsten 2007



I boksen til høyre er antall primærsøkere pr studieplass for de ulike alternativene satt inn i parentes.

Figuren over viser fordelingen av konkurransepoeng for alle søkere til bachelorgradene ved fakultetet i tillegg til to spesifikke søknadsalternativ. De fleste søkerne ligger mellom 40 og 55 konkurransepoeng. Tilleggs-poengene vil variere fra kandidat til kandidat, men det er ikke uvanlig med minst 10 tilleggspoeng og de fleste søkerne har derfor et karaktersnitt mellom 3 og 4,5 fra videregående skole.

Figuren viser også at spredningen av konkurransepoengene varierer mellom de ulike søknadsalternativene innenfor bachelorgraden. Samfunns- og idrettsvitenskap har relativt mange søkere med 1,43 primærsøkere pr. studieplass, men med en forskyvning av konkurransepoengfordelingen mot venstre i forhold til gjennomsnittet for bacheloropptaket. Geografi har 0,76 primærsøkere pr. studieplass, men fordelingen viser en viss forskyvning til høyre mot bedre konkurransepoeng i forhold til gjennomsnittet for bacheloropptaket. Dette er eksempler som viser at primærsøkere pr. studieplass ikke er et tilstrekkelig beslutningsunderlag for å prioritere opptak mellom ulike fordypninger i fakultetets bachelorgrad.

3.3 Karaktergrenser på opptak til mastergrad

Høsten 2007 innførte fakultetet karaktergrense ved opptak til de toårige mastergradene. For å være kvalifisert for master måtte søkerne ha oppnådd et gjennomsnitt på minimum C i de emner som

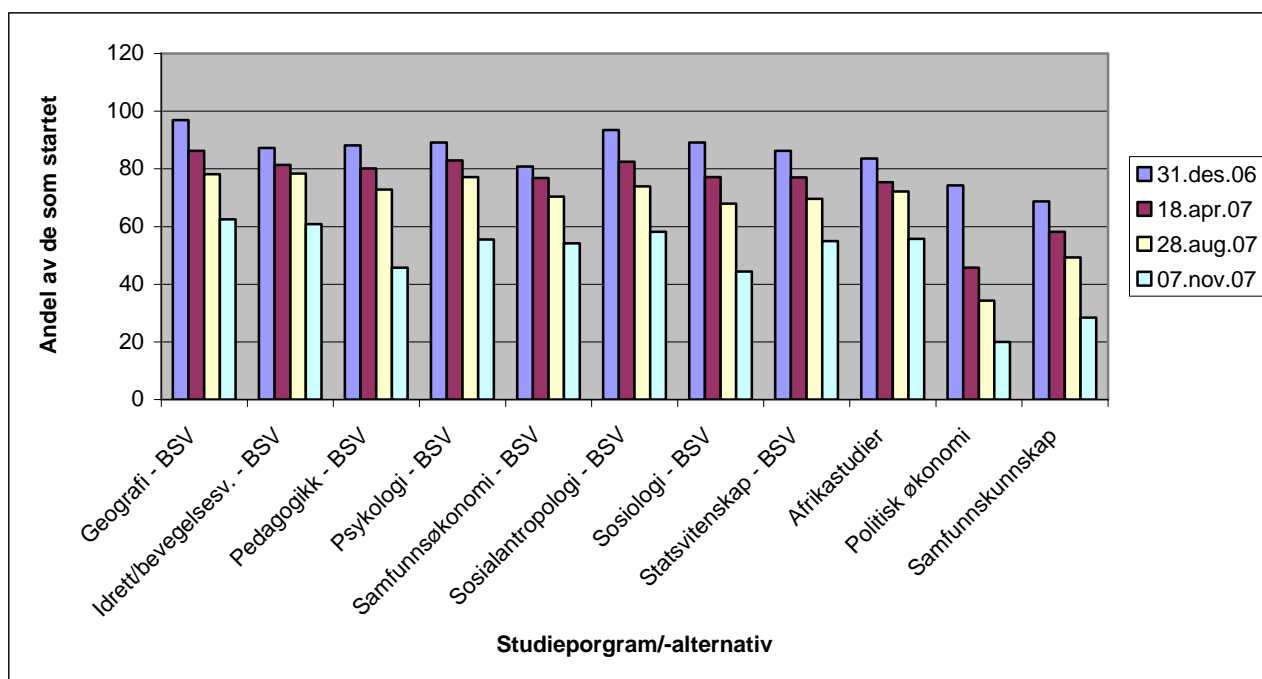
definerte det faglige opptakskravet. Foreløpig foreligger det ikke empiri som viser noe om effekten av dette tiltak, men tilbakemeldingen fra enhetene er udelt positiv. I tillegg til karaktergrensen kommer opptaksrammer bestemt av fagmiljøenes veiledningskapasitet.

3.4 Frafall

Selv om inntakskvaliteten er forsøkt sikret gjennom mål på antall primærøkere eller karaktergrenser, er det ingen garanti for at de nye studentene og fakultetet har valgt riktig. Var studiet slik studenten hadde tenkt? Var studenten motivert for studiet og gir karakterer fra videregående skole eller bachelorgraden et godt mål på hvordan studenten vil klare seg?

Nye forskrifter har gitt hjemmel for å terminere studieretten for studenter som ikke er aktive lenger. Fakultetet har fulgt opp dette systematisk for å kunne få en god oversikt over frafall og antall aktive studenter. Figuren nedenfor gir en oversikt over de studentene som ble tatt opp til bachelorstudiene ved fakultetet høsten 2006 fordelt på de ulike studiealternativene.

Figur 2: Frafall i bachelorgradene – Opptakskull 2006 – Situasjon pr. 07.11.2007



For de fleste studiealternativene er under 60 % av studentene fortsatt registrert etter ett og et halvt år. For enkelte alternativ er det under 30 % tilbake. Figuren viser en markant reduksjon i studenttallene fra 28.august til 7. november for flere av søknadsalternativene, noe som kan tyde på at en større gruppe av bachelorstudentene egentlig er interessert i et årsstudium. Fakultetet vil derfor legge til rette for og opprette flere årsstudier som skal dekke disse studentenes behov.

Fakultetet har sendt ut et spørreskjema til samtlige av de studentene som startet i 2006 og som avbrøt sine studier. Svarprosenten var lav, bare 88 av 653 studenter svarte. Dette gjør det vanskelig å trekke sikre konklusjoner, men svaralternativ med høy svarfrekvens var:

Usikker på karrieremuligheter etter studiet – 25%

Jobb – 17 %

Læringsmiljøet – 14,8%

De to første svaralternativene kan tyde på manglende motivasjon. I en stor undersøkelse fra UiB fra slutten av 1980-tallet (UNIBUT) ble studiemotivasjonen undersøkt. Et sentralt begrep i denne studien er ”beslutningsstyrke”. Studenter som hadde høy beslutningsstyrke hadde bestemt seg for studium minst ett halvt år før studiestart og de prioriterte studier foran jobb. Studenter med lav beslutningsstyrke bestemte seg rett før studiestart og ville fortrukket jobb. Det står videre:

Det var en signifikant sammenheng mellom avgjørelsestidspunkt, fag og aspirasjonsnivå. Studenter som hadde bestemt seg tidlig, befant seg særlig på de profesjonsrettede studiene psykologi, juridiske fag, odontologi og medisin. Studenter som hadde bestemt seg i forbindelse med studiestart, var sterkest representert ved Det historisk filosofiske fakultet, Det samfunnsvitenskapelige fakultet, og inkludert den store gruppen forberedende prøve studenter.

Motivasjonen for studier ved de samfunnsvitenskapelige fagene har kanskje ikke endret seg de siste 20 årene, og arbeidet med å sikre motiverte studenter blir derfor en utfordring for fakultetet.

Bachelorstudiet er i utgangspunktet organisert som en relativt åpen struktur med en spesifikk fordypning som utgjør 97.5 studiepoeng inkludert Ex.phil og perspektivemne. Selv om ikke fordypningen åpner for så mange valgkombinasjoner, vil de øvrige studiepoengene i bachelorgraden eksponere studentene både for valgmuligheter og valgutfordringer. En slik åpen studiestruktur signaliserer ikke spontant studieidentitet, kompetansemål og viktige veivalg. På en måte kan dette appellere til ungdom med usikre forventninger og ambisjoner. Spørsmålet er om disse holdningene i seg selv er et gunstig utgangspunkt for å bygge et godt universitetsstudium som på den ene siden skal gi studentene en solid teoretisk, metodisk og analyttisk plattform for videre mastergradstudier og som dessuten skal gi studentene faglig trygghet og fleksibel kompetanse for ulike roller og funksjoner i yrke og samfunnsliv for øvrig.

Vanligvis vil man være opptatt av å redusere et meget høyt frafall i et studieprogram. Når det gjelder SVTs bachelorstudium, burde man heller snu problemstillingen på hodet og i større grad legge vekt på hvilke studenter ønsker man å rekruttere til studiet og hvilke studenter er det viktig å beholde gjennom studiet. Fra første semester i fordypningen bør læringsmålene og kravene som stilles i studiet være tydelige. Første semester i bachelorstudiet skal framstå for studentene som en

tydelig og krevende terskel til et universitetsstudium. Samtidig bør man i dette semesteret prioritere ressurser til å følge opp studenten.

Tilsvarende bør fordypningen avsluttets med et litt større prosjektarbeid med preg av et faglig orientert "svennestykke". Ved siden av det faglige læringsmålene skal vurderingsformen legge vekt på å gi studentene skriftlige ferdigheter og oppøve evne til å kommunisere resultatene muntlig. Et slikt faglig "svennestykke" kan bidra til å runde av bachelorfordypningen og gi den en klarere identitet samtidig som den bidrar til å gi studentene større faglig trygghet. Ikke minst vil et slikt "svennestykke" gjøre studentene bedre rustet for et mastergradsstudium.

I større eller mindre grad er disse prinsippene allerede gjennomført i ulike fordypninger, men det er et sterkt behov for å drøfte hva læringsmålene for en bachelorgrad ved SVT skal være og kommunisere disse læringsmålene på en troverdig måte til studenter og omgivelsene for øvrig.

3.5 Utenlandske studenter

Søking til de internasjonale studiene har ikke vært registrert i FS og det har vært vanskelig for fakultetet å vurdere interessen for de ulike internasjonale studietilbudene som tilbys. Fakultetet har videre sett at antall kvoteprogramstudenter er for lite til alene å kunne forsvare et egne studietilbud for utenlandske studenter. Fakultetet må derfor i større grad basere seg på selvfinansierende utenlandske studenter og dette krever målrettet markedsføring.

Videre har fakultetet opplevd at opptaksprosessen har tatt lang tid og fra søking til tilbud om plass foreligger har mange søkere fått andre tilbud. Selve opptaksprosessen bør derfor kortes ned og søkerne bør kunne følges opp. Dette gjelder ikke bare før oppstart av studiene, men også i perioden tett etter opptak hvor denne studentgruppen trenger spesiell oppfølging for å unngå frafall.

4. Analyser av undervisningskvalitet

4.1 Referansegrupper

I rapporten om kvalitetssikring av studiene fra 2006 ble det lagt spesiell vekt på undervisningskvalitet og bruken av referansegrupper i evaluering av undervisningen. Fakultetet innførte i den forbindelse egne retningslinjer for dette. I årets kvalitetssikringsrapport har fakultetet bedt enhetene om en tilbakemelding på om innsatsen har hatt effekt. Enhetene rapporterer om en økende bruk av referansegrupper og at studentenes aktivitet har vært viktig i dette arbeidet.

Fakultetet har ikke egne tall for bruken av referansegrupper, men AltUnd har gjennomført en spørreundersøkelse som viser at det for NTNU samlet benyttes referansegrupper i over 80 % av emnene. I hvilken grad denne prosenten gjelder for fakultetet er usikkert og tilbakemelding fra enhetene kan nok tyde på at den er noe lavere. Det mangler fortsatt referansegrupper eller andre

evalueringsformer i enkelte emner og omfanget av referansegrupper varierer mellom enhetene, men enhetene arbeider videre med dette.

Det vesentlige med referansegruppene er at de åpner en kommunikasjonsvei mellom studenter og faglærere for konstruktive tiltak *underveis* i undervisningen av emnet. Denne kommunikasjonsveien kan og bør realiseres på ulike måter avhengig av mulighetene og omstendighetene. Hovedsaken er kommunikasjonen mellom studenter og faglærere for å bedre undervisningskvaliteten underveis. Fakultetsledelsen legger derfor vekt på at ledelsen for enhetene påser at denne kommunikasjonen mellom studenter og faglære fungerer godt i alle emner. Formelt er dette selvsagt lettest å *kontrollere* ved at det opprettes referansegrupper. Derfor legger da også fakultetsledelsen vekt på at alle emner skal ha referansegrupper og at avvik skal begrunnes. Hovedsaken er imidlertid at en god kommunikasjon mellom studenter og faglærer underveis i undervisningen av et emne oppfattes som naturlig og viktig både for faglærere og studenter. Her er det snakk om å etablere en tradisjon og kultur mer enn ytterligere formelle krav (jfr. AltUnds rapport s. 11)

Når det gjelder referansegruppens arbeidsform bør man legge vekt på gode tilbakemeldingsformer midtveis i semesteret slik at eventuelle forbedringer kommer de berørte studentene til gode. En slik evaluering skal selvsagt ikke bare dreie seg om faglærers prestasjoner. Det skal også være en dialog om studentenes innsats og engasjement i forhold til det faglærer forventer og krever. Så langt som praktisk mulig, bør det også være en sluttevaluering etter at eksamen og sensur er gjennomført. En slik sluttevaluering er verdifull som oppsummering og utgangspunkt for neste kjøring av emnet. Sluttevalueringen er også grunnlaget for en skriftlig sluttrapport.

Ved SVT har det vært omstritt om denne sluttevalueringen skal være tilgjengelig for referansegruppen ved neste gangs gjennomføring av emnet. Fakultetsledelsens standpunkt har vært at det ikke skal være en slik automatikk. Sluttrapportene skal selvsagt gjennomgås av instituttledelsen, helst i samarbeid med studenttillitsvalgte. KVASS og AltUnd forutsetter at denne rapporten automatisk skal være åpen og tilgjengelig i alle fall for referansegruppen for neste kjøring av emnet. Dette forutsetter at rapporten har et klart faglig og konstruktivt fokus. I de aller fleste tilfeller vil det være slik, men ikke alltid. Det kan da fort oppstå meget uheldige situasjoner som er vanskelig å håndtere for enhetsledelsen på en konstruktiv måte og vi ender i en situasjon der det beste blir det godes fiende. Fakultetsledelsen vil derfor forutsette at alle sluttrapporter er tilgjengelig, men at enhetsledelsen kan holde tilbake rapporter som ikke har et relevant faglig fokus. Dette bør normal sikre informasjonsoverføringen til kommende studieår. Kvaliteten på sluttrapporten kan sikres ved å innføre mer detaljerte retningslinjer for hva de skal innholde.

4.2 Økt kontakt mellom faglærer og student

Kvalitetsreformen skulle sikre økt kontakt mellom faglærer og student samt bruk av varierte undervisnings- og evalueringsformer sett over hele studieløpet. Det var et ønske om flere direkte tilbakemeldinger fra faglærer til student på oppgaver som studentene hadde levert. For å imøtekomme dette kravet ble det ved studieplanendringen for studieåret 2003/04 innført flere obligatoriske øvinger/semesteroppgaver og mer seminar og gruppeundervisning ved

disiplinstudiene og spesielt på lavere grad. Videre ble det også innført vurderingsformer som mappeevalueringer, semesteroppgaver, osv. Dette krevde mer ressurser til veiledning og sensur.

Fakultetet har ingen kvantitative mål på hvor mye undervisningsmengden ble økt, hvilke undervisnings- og evalueringsformer som ble innført og hvorvidt det var fast ansatte, timelærere eller studentassistenter som sto for den økte undervisningen. Det er heller ikke enkelt å skaffe slike mål da den informasjon som er registrert er mangelfull og dårlig kvalitetssikret. Imidlertid vet fakultetet at flere enheter allerede har redusert gruppeundervisning, frivillige og obligatorisk øvinger, semesteroppgaver samt skiftet ut de vurderingsformene som er mest arbeidskrevende for faglærere.

Fakultetets ressurstildeling i 2008 er lavere enn i 2007 og det kan ikke forventes økning på sikt. I den forbindelse er det gjennomført et seminar hvor mulige nedskjæringer ble drøftet. Det er foreløpig ikke konkludert etter seminaret, men gjennomgående forslag fra flere av enhetene var fortsatt reduksjoner i undervisningsmengde og gjerne i form av redusert engasjement av timelærere og studentassistenter. Dette kan ha betydning for undervisningskvaliteten. Fakultetet vil derfor forsøke å skaffe seg kvantitative mål på de endringer som har foregått og se hvilke konsekvenser dette har fått og kan få. Bildet er ikke entydig negativt og det vises i den forbindelse til Program for lærerutdanning som har utarbeidet et ny modell for lærerutdanningen. Modellen er dels et svar på studentenes evalueringer, den representerer et antatt bedre undervisningstilbud hvor studentene får tilbud om mer undervisning, men samlet sett gir opplegget redusert undervisningsmengde for faglærerne. Den nye modellen innføres fra høsten 2008 og erfaringene kan kanskje være overførbare til andre fag.

5. Analyser av programkvalitet

5.1 Læringsmål

Alle emner ved fakultetet er i studieplanene oppført med læringsmål og det samme gjelder for de fleste studieprogrammene. Fakultetet har imidlertid som mål å utvikle mer eksplisitte og etterprøvbare læringsmål for studieprogrammene. Læringsmål for de enkelte emner vil komme som et resultat av studieprogrammernes mål. Høsten 2007 behandlet fakultetet utkast til "Nasjonalt rammeverk for kvalifikasjoner i høyere utdanning" hvor det foreslås at læringsmål for studievirksomheten, skal beskrives i form av forventet læringsutbytte. I arbeidet med å utvikle læringsmål for studievirksomheten, er det viktig at fagmiljøene er orientert om og tar hensyn til et eventuelt nasjonalt kvalifikasjonsrammeverk.

Enhetene har startet arbeidet med læringsmål og er bedt om å gi tilbakemelding i kvalitetssikringsrapporten. Profesjonsstudiet i psykologi samt lærerutdanningen er regulert gjennom lover, forskrifter og rammeplaner og det foreligger derfor et godt grunnlag for arbeidet med læringsmål for disse. Sivilingeniørstudiene har vært igjennom en selvevaluering av de ulike studieprogrammene i forbindelse med en ekstern evaluering av hele sivilingeniørstudiet. Det ble

forutsatt at selvevalueringen skulle bygge på eksplisitte læringsmål for de enkelte studieprogrammene.

Den største utfordringen ligger innen disiplinstudiene hvor læringsmål har vært mindre eksplisitte og uttalt. Fakultetet vil intensivere dette arbeidet og be enhetene lage utkast til læringsmål i forbindelse med studieplanarbeidet for 2009/2010. Det vil dessuten bli stilt krav om at planlegging og oppbygging av nye studieprogram som søkes etablert, skal ta utgangspunkt i eksplisitte læringsmål (forventet læringsutbytte) for programmet.

5.2 Evaluering av studieprogram

I forbindelse med de årlige studieplanrevisjonene blir det foretatt en enkel evaluering av samtlige studieprogram. En mer grundig og omfattende evaluering av studieprogrammene som er nødvendig for å gi et bilde av programkvaliteten, er imidlertid langt mer arbeidskrevende. Slike evalueringer er svært ressurskrevende. For å gi antydning om omfanget, opplyser Institutt for industriell økonomi og teknologiledelse (IØT) at det i forbindelse med evalueringen av sivilingeniørstudiet har vært stor egeninnsats. Det er vanskelig å anslå ressursinnsats, men det har vært gjennomført omkring tjue møter som alle krevde forberedelser og deltagelse fra flere personer fra enheten. Samtidig rapporterer instituttet at det å utvikle eksplisitte læringsmål for studieprogrammet er verdifullt for en systematisk selvevalueringssprosess og at denne prosessen har konsekvenser for framtidige faglige prioriteringer i programmet. Instituttet rapporterer samtidig at eksplisitte og konkrete læringsmål er en viktig forutsetning for større og grundige evalueringer av studievirksomheten.

Våren 2008 startet også Institutt for sosialt arbeid og helsevitenskap en evaluering av to av sine tre masterprogram: Helsevitenskap og Sosialt arbeid. Resultatet vil foreligge i løpet av høsten 2008 og vil få betydning for studieplanrevisjonen 2009/2010.

Styrevedtak fastsetter at alle studieprogram skal evalueres hvert femte til syvende år. Fakultetet ser positivt på en jevnlig gjennomgang av eksisterende studieprogram, men med ca. 40 studieprogram og med flere studieretninger vil dette innebære mange evalueringer pr. år på fakultetet. Dette vil kreve en stor ressursinnsats. Ambisjonsnivået for slike periodiske evalueringer bør avklares nærmere.

5.3 Frafall og gjennomstrømming

5.3.1 Bachelorgradene

Figur 2 (s. 11) gir et bilde av frafall og gjennomstrømming for de studentene som startet på bacheleorgradene ved fakultetet høsten 2006. Det er grunn til å tro at dette bildet også gjelder for de øvrige opptakskullene og at det dermed er grunnlag for å trekke generelle konklusjoner. Den samme figuren viser også at frafallet etter ett års studier varierer fra 60 % til 20 % for de ulike bachelorfordypningene. Dette gir en sterk reduksjon i studenttallene på bachelorgraden allerede etter ett år. Se for øvrig under avsnitt 3.4 Frafall på side 11.

Tilbakemeldinger fra studentene og fra studieveiledning tyder på at mange studenter kun ønsker å studere i ett år, eksempelvis for å samle tilleggs poeng for å komme inn på andre studier. Søkertallene til årsstudiene på fakultetet synes å bekrefte dette. Fakultetet ønsker som en konsekvens av dette å opprette flere årsstudier.

I forbindelse med kvalitetsreformen ble fakultetet oppfordret til å opprette flere nye tverr- og flerfaglige studieprogram på bachelornivå. Fakultetet opprettet tre nye program innenfor bachelorgraden: Afrikastudier, Samfunnskunnskap og Politisk økonomi. Figur 2 (side 11) viser at disse studieprogrammene gjennomgående har det største frafallet. Mange går over til fordypninger på Bachelor i samfunnsvitenskapelige fag. Enhetenes rapporter og tilbakemelding fra studenter tyder på at en viktig årsak til frafall er uklare læringsmål i disse programmene. I mange tilfeller er det grunn til å spørre om ikke forventet læringsutbytte som oppnås i disse tilbudene, like godt kan oppnås i den ordinære Bachelor i samfunnsvitenskapelige fag med sine fordypninger. Det rapporteres for øvrig at de tverrfaglige programmene har en del problem med styring og koordinering. Fakultetet vil følge opp dette i forbindelse med vurdering av studieprogramporteføljen for 2010/2011.

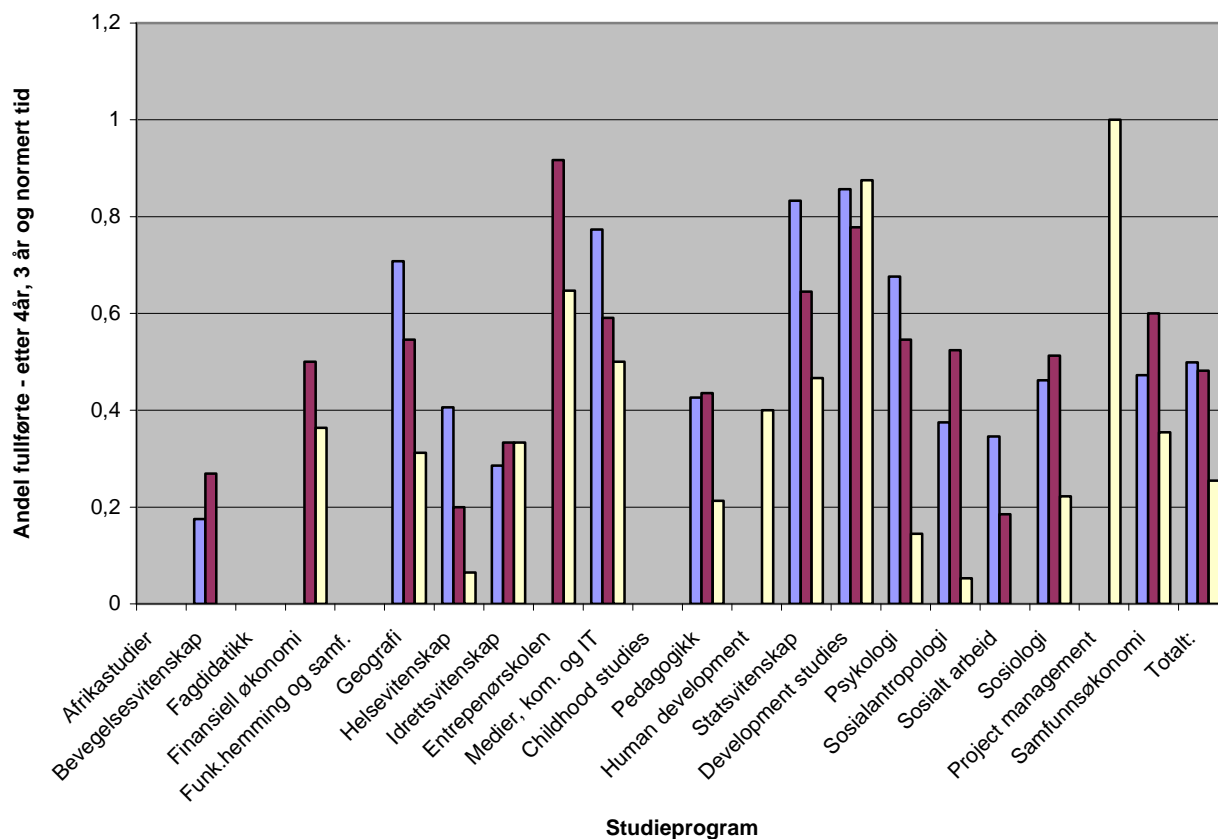
5.3.2 Profesjonsstudiene

I følge den statistikken som fakultetet har tilgjengelig er det tegn som tyder på at gjennomstrømmingen i profesjonsstudiene ikke er så høy som man kan eller bør forvente. Noe av dette kan være et utslag av registreringsprosedyrene. Fakultetet vil arbeide videre med å skaffe seg oversikt over situasjonen og hvor mange studenter som faktisk fullfører på normert tid.

5.3.3 Toårige mastergrader

Figuren nedenfor viser hvor stor andel av studentene som hadde fullført etter 4 år/blå søyle (tatt opp i 2003), etter 3 år/fiolett søyle (tatt opp i 2004) og etter normert tid/lysgul søyle, fordelt på de enkelte studieprogram innenfor de toårige mastergradene. Enkelte av programmene er nye og har ikke utdannet kandidater foreløpig og mangler derfor verdier.

Figur 3: Frafall og gjennomstrømming – Toårige mastergrader – Opptakskull 2003, 2004 og 2005 – Situasjon pr. 12.11.2007.



Når det gjelder gjennomføring på normert tid, peker tre av studieprogrammene seg ut. Det gjelder Development Studies med over 80 %, Entreprenørskolen med 65 % og Project Management med 100 % (basert på få tilfeller foreløpig). Etter 4 år har omkring 80 % av studentene på statsvitenskap og "medier, kommunikasjon og informasjonsteknologi" samt omkring 70 % av studentene på geografi og psykologi fullført sine mastergrader. Selv om det for enkelte studieprogram er rimelig god gjennomstrømming og lite frafall, er helhetsbildet svak gjennomstrømming og for stort frafall.

Fakultetet har prøvd å kompensere for dette ved å bedre inntakskvaliteten (C-grense ved opptak). Dette er alene ikke nok, og i forbindelse med årets kvalitetssikringsrunde er enhetene bedt om å kommentere på frafall og gjennomstrømming for de toårige mastergradene. En forklaring synes å være at enkelte studenter ønsker å gjennomføre mastergraden som et deltidsstudium. Dette har de anledning til, men det er foreløpig ingen enkel måte å registrere dette på. Videre rapporterer samtlige enheter at hovedgrunnen til forsinkelser er arbeidet med masteroppgaven og her ønsker fakultetet å sette inn tiltak.

Det har vært vanlig å anta at studenter som bruker lengre tid på masteroppgaven får bedre karakter enn de som gjennomfører på normert tid. Fakultetet har undersøkt sammenheng mellom den tid som er medgått og karakter på masteroppgaven. Så langt er det ingen ting som tyder på at det er noen signifikant sammenheng mellom det å få god karakter på oppgaven og det å bruke mer enn normert tid på oppgaven.

Det har også vært antatt at omfanget på masteroppgaven har betydning for gjennomstrømmingen og at store oppgaver medfører at studentene bruker lengre tid på sine mastergrader. En sammenligning fakultetet har gjennomført tyder på det motsatte. Program for bevegelsesvitenskap (BEV) har tatt konsekvensen av dette og utvider masteroppgaven i bevegelsesvitenskap fra 45 til 60 studiepoeng fra og med høsten 2008. Dette gir et bedre bilde av arbeidsomfanget og det er reservert tilstrekkelig med tid for å arbeide med oppgaven. Erfaringer fra dette studieprogrammet vil være nyttige i fakultetets videre arbeid med gjennomstrømming på de toårige mastergradene.

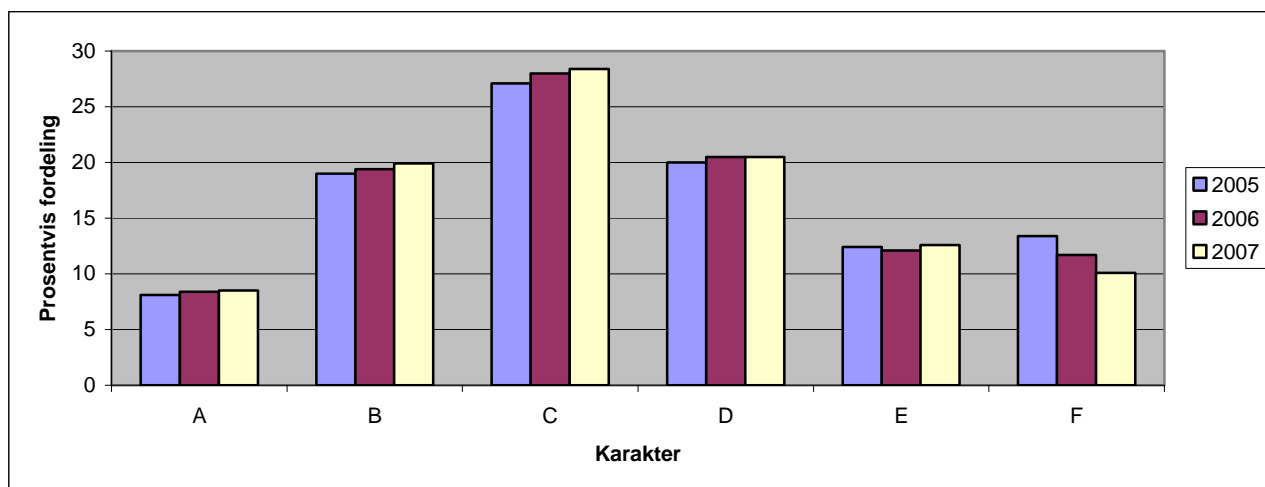
Med utgangspunkt i det ovenstående vil fakultetet utrede muligheten for å innføre tidsrammer for arbeidet med masteroppgaven. Videre vil en tettere oppfølging av studentene i veiledningsperioden, ordninger som sikrer at studenten kommer i gang med masteroppgaven i løpet av det første studieåret og rutiner som sikrer rask oppnevning av veileder prioriteres. Det vil i den forbindelse være viktig å innhente erfaringer fra andre enheter ved fakultetet, andre studieprogram ved NTNU og SV-fakultetet ved de øvrige universitetene.

6. Analyser av resultat kvalitet

6.1 Karakterfordeling

Figuren nedenfor viser karakterfordelingen for studier på lavere grad, bachelor og årsstudier, for de tre siste studieårene.

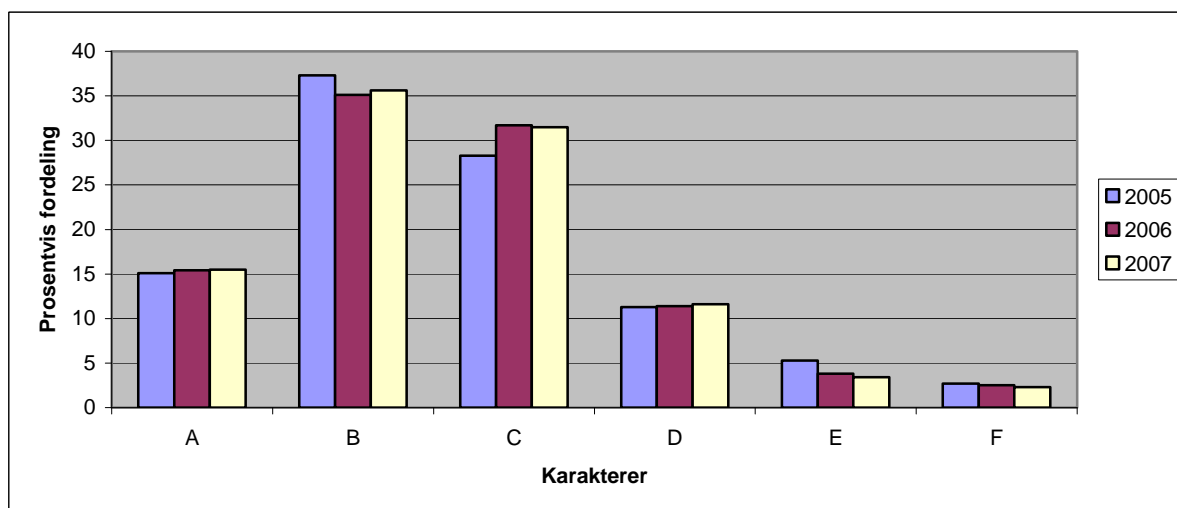
Figur 4: Karakterfordeling på lavere grad – 2005, 2006 og 2007



Figuren viser en tilnærmet normalfordeling med en forskyvning mot eller overvekt av de svakeste karaktertrinnene. Det synes imidlertid å ha skjedd en endring fra 2005 med en liten forskyvning fra F/Stryk mot de bedre karakterene. Mest markert er nedgang i andelen studenter som stryker.

Figuren nedenfor viser karakterfordelingen for studier på høyere grad - toårige mastergrader, internasjonale mastergrader - for de tre siste studieårene.

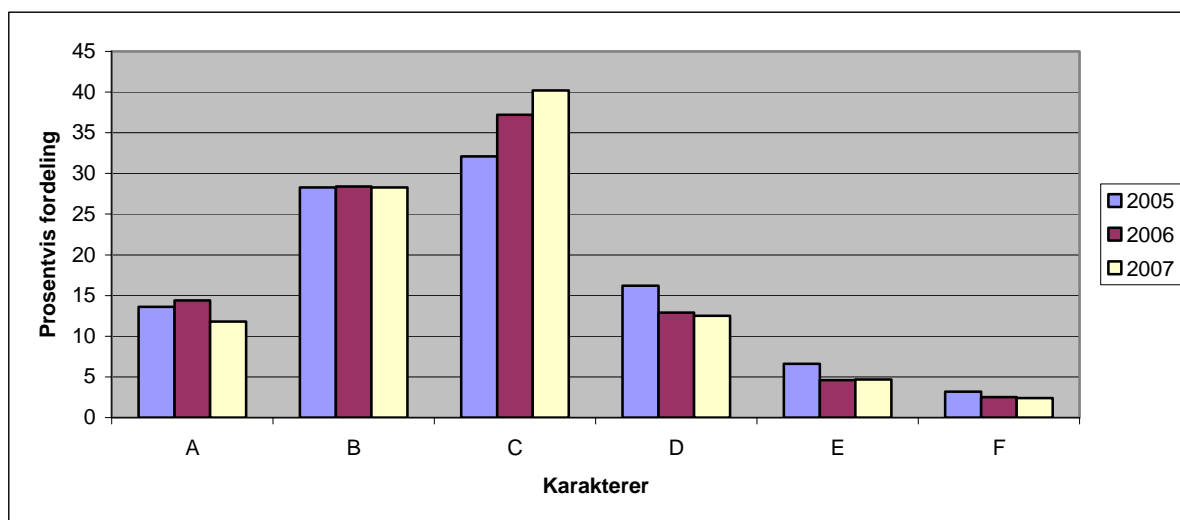
Figur 5. Karakterfordeling på høyere grad – 2005,2006 og 2007



Figuren viser en klar forskyvning mot de beste karakterene og de fleste bedømmelser resulterer i karakteren B. Fra 2005 er det en liten forskyvning fra karakteren B til C og en reduksjon i antall besvarelser som bedømmes til E og F/Stryk.

Figuren nedenfor viser karakterfordelingen for profesjonsstudiene ved fakultetet - sivilingeniørstudiene, lærerutdanningen og profesjonsstudiet i psykologi - for de tre siste studieårene.

Figur 6. Karakterfordeling på profesjonsstudiene – 2005, 2006 og 2007



Figuren gir omtrent det samme bilde som for studiene på høyere grad, men forskyvningen mot de beste karakterene er ikke så markert. I denne figuren er svært ulike studietilbud samlet, karakterfordelingen er forskjellig og de må derfor analyseres hver for seg.

Den markerte forskyvningen mot de beste karaktertrinn på høyere grad og profesjonsstudiene er forklart med at dette er utvalgte grupper av studenter som er sterke faglig. Videre er kontakten mellom faglærer og student tettere og de vurderingsformene som er valgt er ofte semesteroppgaver og lignende med veiledning. Oppgaver "slippes" derfor ikke fram for bedømmelse før de har oppnådd et visst nivå.

Tendensen til forskyvning mot de beste karakterene på skalaen for høyere grad og profesjonsstudiene er felles med de øvrige universitetene. Problemet må derfor løses nasjonalt og koordineres med de øvrige universitetene. Arbeidet er allerede i gang og skjer igjennom Universitetsrådet og de nasjonale fagrådene. Figurene for både lavere grad, høyere grad og profesjonsstudiene viser en bedre normalfordeling i 2007 enn den gjorde i 2005 og det kan tyde på

en endring i karaktersettingen. Mest interessant er kanskje en nedgang i antall studenter som får karakteren F/eller stryk. Årsaken til dette ønsker fakultetet å analysere dette nærmere.

6.2 Antall eksamensklager

Høsten 2006 ble det krevd ny sensur av 307 bedømmelser, noe som utgjorde 2,9 % av alle bedømmelser ved fakultetet det semesteret. Våren 2007 ble det krevd ny sensur av 322 bedømmelser. Det utgjorde 3,1 % av alle bedømmelser det semesteret. Dette tyder på at det fra studentenes side er en stor grad av aksept på de bedømmelsene som blir gjort.

Tabell 2: Klage på sensur og utfall – høst 2006 og vår 2007

Semester	Til ugunst		Uendret		Til gunst	
	Antall	Prosent	Antall	Prosent	Antall	Prosent
Høsten 2006	23	7,5	235	76,5	49	16,0
Våren 2007	38	11,8	224	69,6	60	18,6

Av de som klager er det omkring 70 % som får samme karakter og uendret bedømmelse. Tatt i betraktning at all karaktersetting til en viss grad er basert på skjønn og alle sensurklager i realiteten er en omsensur, så synes feil karaktersetting å være et lite problem. For å redusere dette problemet ytterligere er det viktig at det for alle eksamensoppgaver utarbeidet sensurveiledninger som det er fastsatt i fakultetets retningslinjer for kvalitetssikring av studiene.

6.3 Ekstern sensor

Når det gjelder bruk av ekstern sensor, følger IØT de regler som er fastsatt for sivilingeniørstudiene. For disiplinstudiene og profesjonsstudiet i psykologi har fakultetet fastsatt egne utfyllende regler til forskriften. Lærerutdanningen har også fastsatt egne utfyllende regler som minner mye om de regler som gjelder for disiplinstudiene. Fakultetet vurderer at dette fungerer godt.

Ved de enheter som har disiplinstudier benyttes det eksterne sensorer utover de krav som stilles i de utfyllende reglene. Eksterne sensorer og spesielt fra de øvrige universitetene, benyttes for å følge opp studienes faglige nivå og sikre lik karaktersetting ved universitetene. Departementet innskjerpet høsten 2007 reglene for bruk av eksterne sensorer. Dette fikk konsekvenser for flere av enhetene ved fakultetet og resulterte i en dårligere sensurordning.

IØT har gode erfaringer med å benytte tilsynssensor. I tillegg til sensur vurderer de nye emner, de revurderer eksisterende emner med jevne mellomrom og er også benyttet i forbindelse med evaluering av studieprogram. Dette kan også være aktuelt å vurdere som en mulighet når andre studieprogram ved fakultetet skal evalueres.

6.4 Fusk og kopiering.

Ved enhetene oppdages det hvert semester eksempler på kopiering og plagiering i oppgaver som innleveres for bedømming. Etter kvalitetsreformen har de vurderingsformene som benyttes ved fakultetet endret seg fra skriftlige skoleeksamener til hjemmeeksamener, semesteroppgaver, mappeevaluering, med mer som gir større mulighet for fusk. Dette blir ansett som gode vurderingsformer og det er viktig at det som leveres gir et korrekt bilde av studenten.

De tilfellene av fusk som oppdages ved fakultetet, er ikke et resultat av en systematikk eller fastlagte rutiner. Ofte er det tilfeldigheter som gjør at fusk avdekkes.. Dette er uheldig og gir dårlig kvalitetssikring og det foreslås derfor at det kjøpes lisens for et eget dataprogram Ephorus som foretar en slik kontroll. Flere læresteder i landet har skaffet seg et slikt system og NTNU bør også følge opp. Et slikt program vil først og fremst virke forebyggende og ikke som et system beregnet på å "ta" de som fusker. Videre bør det vurderes rutiner for stikkprøvekontroller eller lignende.

7. Analyser av samfunnsrelevans

7.1 Yrkesrelevans

For profesjonsstudiene ved fakultetet – sivilingeniørstudiene, profesjonsstudiet og lærerutdanningen - er yrkesrelevans mer åpenbar og det er både for studenten selv og lærestedet enklere å forklare sin yrkesrelevans overfor omverden. Nedenfor er det derfor valgt å dokumentere det samme for disiplinstudiene.

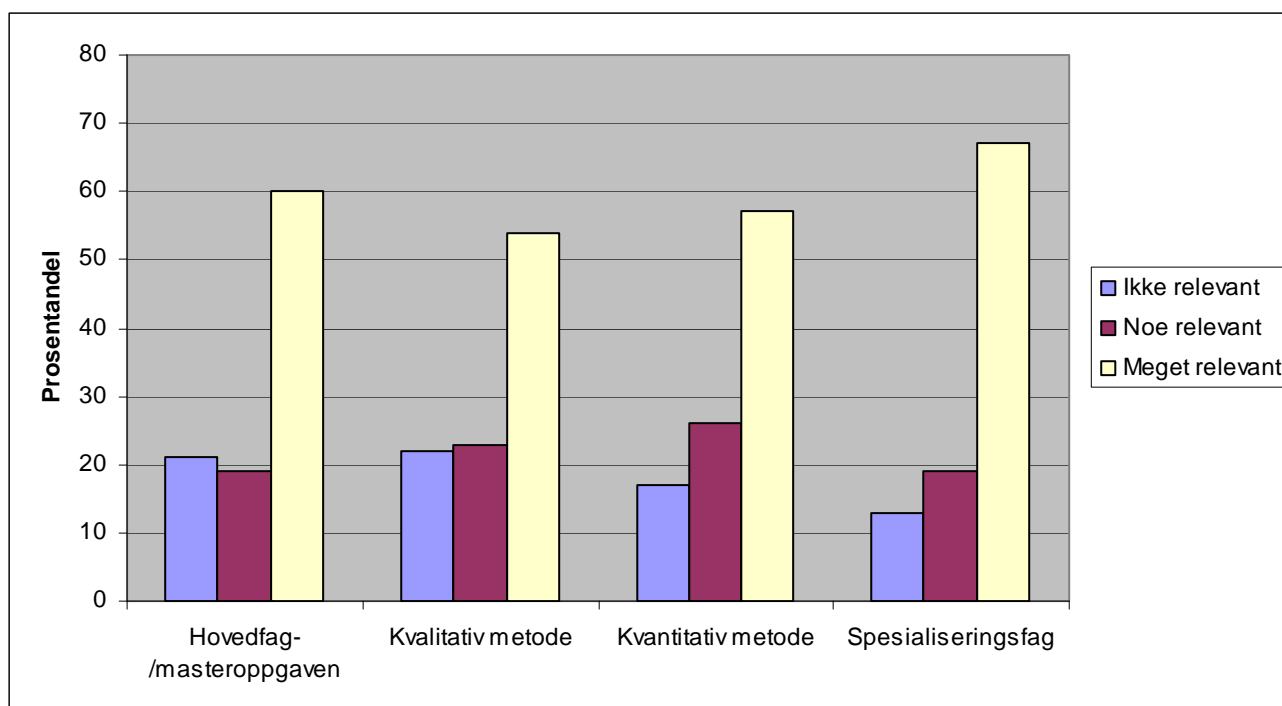
Det foreligger flere undersøkelser som viser studentenes vurdering av sin utdannings relevans i yrkeslivet. I regi av Origo-senteret ble det i 2002 gjennomført en undersøkelse av uteksaminerte kandidater ved blant annet SVT-fakultetet. Resultatene har ikke vært analysert tidligere er nå og selv om det er gamle resultat resultatene for hovedfagsstudentene er overførbart på masterstudentene. Et uttrekk av sentrale punkt i analysen viser følgende:

Tabell 3: Hovedfagskandidatenes vurdering av egen yrkesrelevans

Svaralternativ	Uenig	Både/og	Enig
Hovedfaget ga meg den nødvendige faglige bakgrunn	8,8	22,6	68,6
Hovedfaget ga meg en del viktige kvalifikasjoner	1,9	6,5	91,7
Hovedfaget ga meg ikke de mulighetene jeg hadde håpet på	56,3	19,2	24,5

En tilsvarende undersøkelse er gjennomført av Masterforeningen i psykologi i 2007 og omfatter samtlige kandidater på hovedfag og masterstudiet i psykologi, og støtter dette resultatet. Tabellen nedenfor gir en oversikt over svarene og skiller mellom de ulike delene av hovedfaget og mastergraden.

Figur 7: Relevans for nåværende jobb



Undersøkelsen viser at omkring 60 % av studentene vurderer sin utdanning som meget relevant og at over 80 % finner at studiet i det minste har noe relevans for den stilling de sitter i. Oppgaven og spesialiseringene vurderes som de mest relevante delene av studiet. Det er rimelig å anta at bildet for de øvrige hovedfags- og masterkandidatene fra fakultetet er tilsvarende, og det viser at ferdige kandidater helt klart vurderer at studiene har god yrkesrelevans.

Det er ved NTNU ingen tilsvarende undersøkelse for bachelorgraden, men UiO gjennomførte en kandidatundersøkelse i 2005 og resultatene derfra stemmer godt overens med tilbakemeldinger fra studenter og ansatte ved fakultetet.

Tabell 4: Kandidatenes egenvurdering – kvalifikasjon opp i mot krav i jobb

Svarkategorier	Kvalifikasjon	Krav i jobb	Differanse
Tilegne seg ny kunnskap	92,9	77,4	15,5
Analysere et materiale	88,7	66,6	22,1
Stille spørsmål ved egne og andres ideer	76,4	58,5	17,9
Problemløsning på høyt nivå	70,2	59,9	10,3
Utarbeide rapporter, notater eller dokumenter	67,2	76,7	-9,5
Tydelig kommunikasjon	33,6	78,9	-45,3
Effektiv tidsbruk	34,0	72,8	-38,8
Komme med konkrete løsninger	38,2	73,4	-35,2
Tro på egen kompetanse	47,2	69,7	-22,5
Arbeide produktivt i team	23,8	59,8	-37,5

Undersøkelsen viser at kandidatene vurderer sin utdanning som yrkesrelevant, men den gir også et mer nyansert bilde som kanskje viser noen av svakhetene i bachelorstudiene. Undersøkelsen kan av den grunn være et godt utgangspunkt for arbeidet med å videreutvikle bachelorgraden ved fakultetet og forbedre dens programkvalitet.

Kandidatenes vurderinger dokumenter at studiene ved fakultetet gir god yrkeskompetanse og dermed samfunnskompetanse. Det er selvsagt behov for forbedringer og undersøkelser ovenfor er godt utgangspunktet for dette arbeidet. Videre er undersøkelsene basert på kandidatenes vurderinger og næringslivets vurdering av våre kandidater mangler. For profesjonsstudiene ved fakultetet har det vært mer tydelig hvem som ansetter våre kandidater. Dette har gitt nærmere kontakt og tilsynssensorer, sensorer, veiledere og medlemmer i programråd har kommet fra bedrifter og institusjoner som ansetter kandidatene. Dette gir en mer løpende tilbakemelding på studienes yrkesrelevans.

For disiplinstudiene er yrkesområdet mer åpent og ikke så direkte definert. Kandidatene konkurrerer dessuten ofte om stillingene med kandidater fra andre læresteder og med annen utdanning. Dette gjør det mer komplisert å fastslå hva som kan regnes som yrkeskompetanse og skaffe gode tilbakemeldinger fra de som ansetter våre kandidater. Institutt for sosialt arbeid og helsevitenskap (ISH) har imidlertid potensielle arbeidsgiver i sitt instituttråd og dette kan i noen tilfelle være en løsning.

7.2 Samfunnsrelevans og yrkesrelevans

I forbindelse med kvalitetssikringsrapporten ble enheten bedt om å melde hva de legger i begrepet "samfunnsrelevans". Som forventet foreligger det ingen avklaring på dette, men diskusjonen

omkring dette har hatt klar betydning for fakultetets arbeid med å utvikle læringsmål for studieprogrammene.

Alle enhetene ved fakultetet mener yrkesrelevans er svært viktig for studienes samfunnsrelevans, men de fleste legger mer i begrepet samfunnsrelevans enn kun yrkesrelevans. Det er imidlertid uklart hva som legges i begrepet yrkesrelevans. Det kan for eksempel spørres om hvilken del av en kandidatens kompetanse som er samfunnsrelevant, men ikke samtidig yrkesrelevant. Kanskje er ikke skillet interessant? I diskusjonen med enheten er det særlig den mer generiske kompetansen som er anført som samfunnsrelevant og kanskje kommer i tillegg til yrkeskompetansen. Her er begrep som dannelse, kritisk refleksjon, generell økning av kompetansen, nytenkning m.m anført som eksempler.

8. Analyser av rammekvalitet

8.1 Økonomiske ressurser

Forskjellen mellom de ressurser som inntekstfordelingsmodellen fastsetter og de som tildeles fakultetet øker. Fakultetet opplever i 2008 en realnedgang i tildelingen og forventer at dette vil vedvare. Dette forplanter seg til enhetene og til de ressurser som kan avsettes til studiene.

Enhetene rapporterer at de allerede er på vei bort fra de mest arbeidskrevende vurderingsformene som mappeevaluering, semesteroppgaver, osv.. I undervisningen rapporteres det også om redusert gruppeundervisning og færre veiledede oppgaver, hvilket gir mindre kontakt mellom faglærer og student. I et seminar har fakultetet drøftet reduksjonen av de tilførte midlene og vil så langt det er mulig søke å opprettholde studiekvaliteten og på bekostning av valgtilbud og bredde. Fakultetet vil arbeide videre med dette i den årlige gjennomgang av studieprogramporteføljen. Videre tar fakultetet sikte på å skaffe seg en oversikt over endringen i studietilbudet for om mulig å kunne dokumentere konsekvensene av endringene.

8.2 Markedsføring og opptak

Fakultetet ser at det er stort frafall i bachelorgradene og antar at mer realistisk informasjon om hva studiene inneholder om hva som kreves kan bidra til å redusere frafallet. Det opprettes nye studietilbud og enkelte tilbud har svak søkning noe som gir behov for særskilt markedsføring. I flere tilfeller føler fakultetet at det har vært vanskelig å nå fram med egne behov og det vises i den forbindelse til presentasjon av bachelorgraden på de nye hjemmesidene til NTNU. Enhetene og fakultetet ønsker i større grad og kunne bidra og påvirke markedsføringen av egne studier.

Mange søkere forsvinner før studiene starter og det er mange grunner til dette. Når det gjelder opptak gjennom Samordna opptak er økt "over-booking" en mulig løsning og det foreslås at dette gjennomføres i nært samarbeid med opptakskontoret. I de interne opptakene ved NTNU vil også "over-booking" være en løsning. Her har man imidlertid ikke oversikt over om søkerne har søkt til flere læresteder og det er spesielt viktig å være raskt ute med tilbud om plass.

8.3 KVASS

Fakultetet anser at KVASS er et viktig støttesystem for kvalitetssikringen og derfor en del av rammekvaliteten. Enhetene rapporterer at KVASS er et nyttig oppslagsverk for rutiner, regelverk, statistikker, spørreskjema og maler for ulike rapporter i forbindelse med administrasjon av studiene. Både bruken av og kjennskapen til KVASS har økt, og det rapporteres at spørreundersøkelser i forbindelse med evaluering av undervisningen, maler for ulike rapporter og statistikker oppleves som nyttige. Det synes dessuten å være hos de administrativt ansatte at bruken av KVASS har økt mest og at de er sentrale når det gjelder å overføre informasjon om KVASS til de vitenskapelig ansatte. Dels som en følge av dette har fakultetet i år valgt å involvere administrativt ansatte ved enhetene som er gitt et spesielt ansvar for kvalitetssikring av studiene. Foreløpige erfaringer med dette er svært positive, og det synes å ha bidratt til større engasjement.

8.4 Undervisningsplanlegging og undervisningsrom, lesesalsplasser

Tilgang på undervisningsrom og lesesalsplasser på Dragvoll har etter at Bygg 6B ble ferdigstilt blitt bedre. Det rapporteres imidlertid om manglende AV-utstyr, PC og prosjektører i enkelte undervisningsrom, og dessuten for dårlig bistand når det er mangler eller problem ved bruken av utstyret.

NTNU har innført et nytt datasystem for å fastsette tidspunkt for undervisningen og fordele undervisningsrom. Flere av enhetene klager på at det tar svært lang tid - nesten ett år - fra det innrapporteres til systemet og til de får tilbakemelding om rom og undervisningstidspunkt. Det klages videre på at systemet gir lite muligheter for fleksibilitet. Enhetene ber om at tiden fra planlegging til oppstart av undervisning kortes ned og at det videre vurderes muligheter for mer fleksible løsninger. Det foreslås blant annet at enhetene tildeles et undervisningsrom som de selv kan administrere noe som blant annet vil gjøre det enklere med bolket undervisning.

8.5 Administrativ støtte

Det er stort sett positive tilbakemeldinger når det gjelder den administrative støtten. Enkelte enheter rapporterer om lang saksbehandling og manglende tilbakemeldinger fra fakultetsadministrasjonen og sentraladministrasjonen. Dette er uheldig og må løses på ulike måter og som enkelttilfeller. Fakultetet har gjennomført en større administrativ organisasjonsendring og flere av enhetene rapporterer at de er usikre på konsekvensene av den. Dette følges opp gjennom en egen evaluering.

9 Analyser av styringskvalitet

9.1 Programstyring

Enhetsleder har ansvaret for studieprogrammene som er lagt til enhetene. Dette gjelder også for de tverrfaglige programmene som er lagt til enhetene. De har også ansvaret for egne fordypninger i Bachelor i samfunnsvitenskapelige fag, men her har Dekanus ansvaret for programmet samlet.

Enhetene ved fakultetet varierer mye i størrelse og i type studieprogram som tilbys. De fleste enhetene opplyser at de har egne koordinatorene for de ulike studieprogrammene ved enhetene, og dette synes å dekke behovet for samordning og koordinering i de fleste tilfellene. Når det gjelder fler- og tverrfaglige program som er sammensatt av emner fra flere enheter og fakultetet, synes imidlertid bildet å være noe annerledes. Studieprogram av denne typen ved fakultetet skal ha et programråd som har det faglige ansvaret. Enkelte enheter rapporterer at det er uklart hvem som har det overordnede ansvar for programmet. Er det leder av programrådet eller er det enhetsleder? Det rapporteres videre om problem med ulik prioritering mellom enhet og programråd som består av representanter fra andre fakultet og enheter. Videre om problem med koordinering av arbeidet med studieplaner og de emner som inngår. Det kan også være problematisk å få benyttet andre enheters emner i egne studieprogram. Fakultetet etterlyser derfor gode modeller for fler- og tverrfaglige studieprogram og vil vurdere om mer skriftlige avtaler kan være en løsning.

9.2 Studentdeltagelse

Rådsstrukturen ved de enkelte enhetene varierer. Flere enheter rapporterer at de har studie-/undervisningsutvalg hvor studentene er representert. Alternativt har noen enheter instituttråd og studieprogramråd med studentrepresentanter og alle rapporterer at de har kontakt og møter med studentene hvor studiene blir drøftet. Mangel på rådsstruktur synes å ha gitt mangel på møteplasser, men dette løses av enkelte enheter med jevnlig møter med studentene. Kontakten mellom enhetene og ITR/FTR synes å ha blitt tettere og mer rutinisert. Fakultetet ønsker at dette skal fortsette, og vil derfor legge vekt på og følge opp dette i kvalitetssikringsrundene i årene framover.

9.3 Kvalitetssikringsprosessen

Fakultetet har kommet godt i gang med å etablere kvalitetssikringsprosessen og det viser i den forbindelse til denne rapportens innledning (kapittel 2.1) som beskriver rutiner og tanker bak prosessen. IØT har kommet langt i arbeidet med å kvalitetssikre studiene og vil i løpet av året ha utarbeidet en kvalitetssikringshåndbok. ISS og ISØ rapporterer at de har egne rutiner for kvalitetssikring av studiene som vil bli presentert på hjemmesidene på nettet. Det samme gjelder for fakultetets hjemmeside hvor kvalitetssikringsrapporter og -prosesser vil bli presentert. Flere av enhetene rapporterer at en stor utfordring er arbeidet med å engasjere og integrere alle ansatte i kvalitetssikringsarbeidet. En av enhetene beskriver dette som at det er etablert en klar ansvarsfordeling, men noe uklar ansvarsfølelse. Fakultetet opplever at enhetsledelsene og studentrepresentantene er godt integrert og engasjert i kvalitetssikringsarbeidet. Fra i år har enhetene utpekt administrativt ansatte som har et spesielt ansvar for å følge opp

kvalitetssikringsprosessen. De skal avlaste enhetsleder, bedre kontakten og informasjonen om kvalitetssikringsarbeidet til de vitenskapelig ansatte på enhetene.

Med hilsen

Jan Morten Dyrstad
Dekanus

Åse Berg
Seksjonssjef

Kopi: Enhetene ved SVT-fakultetet