

**ÅRSRAPPORT FOR ETTER- OG  
VIDAREUTDANNING**

**Noregs teknisk-naturvitenskaplege universitet**

**2006**

## **SAMANDRAG**

2006 er tredje og siste året av strategiperioden og tid for vurdering av resultat og måloppnåing. Strategiarbeidet har gitt gode resultat, i den grad at omfanget av videreutdanning rekna i årseiningar har auka med 75% mot målet i strategien som var på 25% i forhold til gjennomsnittsnivået 2000-2002 – i tal betyr det forventat resultat 235 årseiningar, faktisk resultat 412 årseiningar.

Innan etterutdanning har deltakartalet vore synkende dei siste åra, og i forhold til strategien er nedgangen på 15% ut frå gjennomsnittet 2000-2002. Men som blir vist til i årsrapporten, så har ikkje administrasjonen full oversikt over etterutdanninga rundt på institutta, slik at faktiske tal manglar. Om nedgangen generelt stemmer er difor usikkert.

Konferanseverksemda hos NTNU VIDERE har auka, både talet på konferansar administrert ved seksjonen, og talet på deltakarar.

Den økonomiske omsetjinga for den delen av verksemda som blir gjennomført via NTNU VIDERE har auka betydeleg dei siste åra. Totalt omsetjing var på over 28 mill. kr i 2006. Ved å inkludere midla som vart fordelt fakulteta frå departementet kjem omsetjinga opp i over 49 mill kr totalt på NTNU.

Utfordringa for verksemda dei kommande åra blir blant anna å ta tak i dei strategiske satsingsområda og vurdere tilbod ut mot marknaden. Det er konkurranse på etter- og vidareutdanningsmarknaden, og ein stor fordel NTNU har er sterke forskningsmiljø. Innan område som globalisering, medisinsk teknologi og IKT burde det vere mogleg å utvikle tilbod i nær kontakt med eksterne samarbeidspartnarar med utgangspunkt i ny forskning.

## INNHALD

<b>1</b>	<b>INNLEIING .....</b>	<b>4</b>
<b>2</b>	<b>UTVIKLING VED NTNU 1996 – 2006.....</b>	<b>4</b>
<b>3</b>	<b>STRATEGI OG MÅL.....</b>	<b>5</b>
3.1	STRATEGI.....	5
3.2	MÅL FOR PERIODEN 2004-2006 .....	6
3.3	RESULTAT I PERIODEN 2004-2006 .....	6
3.4	DEPARTEMENTETS MÅL FOR NTNU SI EVU VERKSEMD I 2006.....	7
<b>4</b>	<b>VERKSEMMA I 2006 .....</b>	<b>7</b>
4.1	VIDAREUTDANNING.....	8
4.2	ETTERUTDANNING .....	13
4.3	ØKONOMISK OVERSIKT ETTER- OG VIDAREUTDANNING.....	14
4.4	EVALUERING AV KURS.....	15
4.5	MARKNADSAKTIVITETAR .....	16
4.6	AKTIVITETAR VED NTNU .....	17
4.7	EKSTERNE AKTIVITETAR.....	17
<b>5</b>	<b>ORGANISERING AV ETTER- OG VIDAREUTDANNING VED NTNU .....</b>	<b>18</b>
5.1	ADMINISTRATIV ORGANISERING .....	18
<b>6</b>	<b>UTSIKTER OG PLANAR FOR 2007 .....</b>	<b>19</b>
<b>7</b>	<b>VEDLEGG.....</b>	<b>I</b>
	VEDLEGG I: FAKULTETSVIS OVERSIKT OVER VIDAREUTDANNINGA 2006 .....	I
	VEDLEGG II: VIDAREUTDANNINGSKURS FORDELT PÅ FAGOMRÅDE OG INSTITUTT .....	V
	VEDLEGG III: ETTERUTDANNING 2006.....	IX
	VEDLEGG IV: KURSDAGANE 2006.....	X
	VEDLEGG V: REGISTRERTE KONFERANSAR VED NTNU 2006.....	X
	VEDLEGG VI: INNSPEL FRÅ FAKULTETA PÅ EVU-AKTIVITETEN I 2006 OG STRATEGIAR, MÅL OG PLANAR FOR VERKSEMMA FRAMOVER .....	XI
	VEDLEGG VII: ÅRSRAPPORT, KOORDINATORCONTORET FOR LEGERS VIDERE- OG ETTERUTDANNING, TRONDHEIM .....	XVIII

### Tabellar og figurar:

Tabell 1: Etter- og vidareutdanning ved NTNU 2006.....	7
Tabell 2: Erfaringsbaserte mastergrader NTNU 2006 .....	8
Tabell 3: Etterutdanningskurs per fagområde 2006 .....	13
Tabell 4 Økonomisk omsetjing via Seksjon for fjernundervisning, etter- og vidareutdanning 15	
Figur 1: Produerte årseiningar vidareutdanning 1996 – 2006 .....	5
Figur 2: Årseiningar per fagområde 2003-2006.....	10
Figur 3: Årseiningar ved fakulteta 2003-2006 .....	12

## **1 INNLEIING**

I 2006 har NTNU vidareført etablerte samarbeid med eksterne aktørar. Dette inneber ein auke i bedriftsinterne vidareutdanningsprogram, samt fleire etablerte samarbeid med partnerar for å gjere etter- og vidareutdanning frå NTNU meir tilgjengeleg for norsk offentleg og privat verksemd og enkeltpersonar. Dette inneber i stor grad gjennomføring av samlingar/forelesingar i andre geografiske område. Gevinsten er at vi når fleire deltakarar samtidig som dette også gir miljømessige og samfunnsøkonomiske gevinstar gjennom redusert reiseaktivitet.

Etter- og vidareutdanning med utspring i NTNU sine fagmiljø er i sterk auke. Dei siste åra er aktiviteten målt i produksjon nær dobla og den eksternfinansierte omsetjinga meir enn dobla, samtidig som det blir arrangert fleire vitenskaplege konferansar ved NTNU enn tidlegare år. Den institusjonstilknytta etterutdanninga har ikkje i same grad vore fokusert, men ein reknar med at den er større enn det som kjem fram i aktivitetsoversikter ved institusjonen fordi ein del aktivitet skjer i regi av dei enkelte fagmiljø og ikkje blir rapportert sentralt. Samtidig skjer ein del etterutdanning i regi av den enkelte vitenskaplege tilsette utan at dette er synleggjort i rapportar.

På den nasjonale marknaden er vi og utsett for konkurranse frå høgskulane, som ved nedgang i talet på regulære studentar aukar aktiviteten mot næringslivet. Etersom dei i ein del høve har meir kapasitet enn NTNU, har dei eit fortrinn der kunden vil ha rask levering. Samtidig kan det synast som at høgskulane generelt ligg lågare i pris enn kva NTNU gjer.

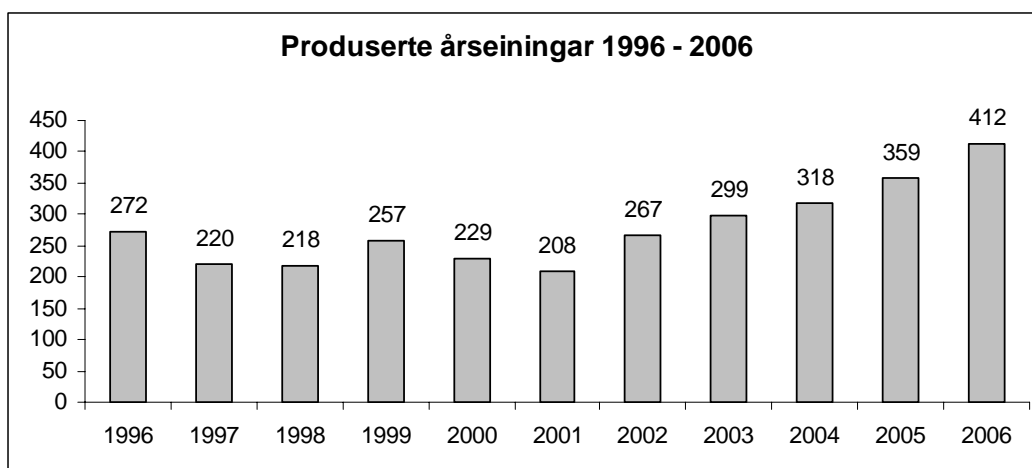
Strategien NTNU sitt styre vedtok hausten 2003, for perioden 2004-2006, har dermed gitt gode resultat.

Denne rapporten oppsummerer strategiperioden 2004-2006, og har nokre idear på vegen vidare.

Årsrapporten vart behandla av NTNU sitt Utdanningsutval i møte 25.04.2007

## **2 UTVIKLING VED NTNU 1996 – 2006**

Det er femte år at vidareutdanningsverksemda aukar i talet på årseiningar. Det har aldri før vore større aktivitet på NTNU innan vidareutdanning. Frå 2001 til 2006 er verksemda nesten dobla. Dette skyldast nok fleire forhold, både den økonomiske veksten i samfunnet generelt samt strategisk satsing på vidareutdanning på NTNU. På NTNU har det blitt jobba på fleire frontar - innad i organisasjonen har fokus vore på administrasjon og oppfølging av fagmiljøet som utviklar kurs – utad har ein auka kompetansen og styrken i marknadsføringsarbeidet, faktorar som alle kan vere forklarande faktorar for oppgangen.



**Figur 1: Produserte årseiningar vidareutdanning 1996 – 2006**

Medan aktiviteten låg på rundt 250 årseiningar frå 1996 til 2002, tilsvarer aktiviteten i 2006 for første gong over 400 studentar på heiltid over eitt år. Berre det siste året er auken på 43 årseiningar. I forhold til måla i strategien ligg vi langt over å auke omfanget med 25% i forhold til gjennomsnittsnivået for 2000-2002 (235 årseiningar). Slik sett har strategiperioden vore ein suksess.

Ny strategiplan for EVU vil ikkje bli utarbeidd, ein vil i framtidig strategiarbeid ta utgangspunkt i NTNU sin hovudstrategi NTNU 2020<sup>1</sup> der generelt mål for studentrekruttering er minst 2,5 primærstøkkarar per studieplass i snitt og over 10% internasjonale studentar på MA-nivå innan 2010 og vi skal vere Europas mest attraktive studiestad innan utvalde studieprogram, evu-tilbod; konkurranse om alle studieplassar innan 2020. Dette skal følgjast opp med årlege handlingsplanar.

### 3 STRATEGI OG MÅL

NTNU har følgjande overordna mål for etter- og vidareutdanninga (utdrag frå Strategidokumentet):

- ”gi etter- og vidareutdanningstilbud på høyt faglig og kvalitetsmessig nivå innen alle sine fagområder.
- være - samlet sett - en foretrukket samarbeidspartner innen sine hovedområder, kompetanseutvikling for privat og offentlig sektor, og i samarbeid med disse engasjere seg i utviklingsprosjekter og lokaltilpasset etter- og vidareutdanning.
- integrere etter- og vidareutdanningen som en av NTNUs fire hovedaktiviteter, i positiv vekselvirkning med grunnutdanning, forskning og formidling.

#### 3.1 Strategi

NTNU skal ha hovedfokus på aktivt samarbeid med nasjonale og internasjonale aktører om å utvikle markedets totale volum for å skaffe oss andeler som er større enn i dag. Vi vil utnytte egen og andres spisskompetanse og felles forskningsprosjekter, eget merkenavn, en god

<sup>1</sup> NTNU 2020: [http://www.ntnu.no/eksternweb/multimedia/archive/00011/strategidokument-202\\_11952a.pdf](http://www.ntnu.no/eksternweb/multimedia/archive/00011/strategidokument-202_11952a.pdf)

økonomi og vilje til satsing for å nå våre mål. Som en del av dette skal det fokuseres på NTNUs interne organisering og motivasjon for etter- og videreutdanning.

Denne strategien er hensiktsmessig fordi den opprettholder fokus på faglig kvalitet gjennom egen spisskompetanse og forskningsprosjekter, den fokuserer på samarbeid for å nå våre mål, den er gjennomførbar innen dagens ressursituasjon, og den er akseptabel fordi det er stort potensial for faglige gevinster gjennom en tettere tilknytning til næringsliv og offentlig forvaltning og selskaper. Fremgangsmåten vil gi NTNU gode muligheter for å utnytte vårt nærliggende geografiske marked samt bidra til økt markedsvolum nasjonalt og implisitt en stor andel av dette innen de fagområder vi har våre styrker og særegenhet.

### **3.2 Mål for perioden 2004-2006**

NTNU skal ha fokus på kompetanseområder hvor markedet anses å være stort, og i mindre grad der institusjonen har ledig kapasitet. Ut fra sin hovedprofil er det viktig at NTNU særlig øker volumet innenfor de deler av markedet som har behov for teknologi og naturvitenskapelig orientert kompetanse. Med bakgrunn i fagsammensetning har NTNU spesielt gode forutsetninger for å lykkes innen teknologi, medisinsk teknologi, teknologiledelse og overfor skolesektoren.

For treårsperioden 2004 - 2006 er det et strategisk hovedmål at NTNUs etter- og videreutdanningsvirksomhet i større grad skal framstå som samlet og markedsrettet, uten at mangfoldet i initiativ går tapt. Hovedutfordringene er å skape sterkere markedskontakt, bedre institusjonell forankring og intern koordinering.

Strategien tar utgangspunkt i disse hovedutfordringene for å nå et mål om samlet å øke omfanget av sin etter- og videreutdanning med 25 % i forhold til gjennomsnittsnivået for årene 2000-2002 (235 årseheter), dvs et mål om 295 årseheter i 2006".<sup>2</sup>

### **3.3 Resultat i perioden 2004-2006**

For perioden har NTNU si etter- og videreutdanningsverksemd auka sterkt. I forhold til utgangspunktet, dvs basis for vekstmålet, som var 235 årseiningar, har omfanget av vidareutdanning auka med 75 %. Dette er ein klar indikasjon på at den strategien som er følgd, med styrka fokus på marknadsorientering og marknadsføring, har gitt resultat. Konkret har ein satsa på ei felles og overordna profilering av verksemda, noko som kom ut av ei profilundersøking som blei gjennomført våren 2004. Resultatet av undersøkinga tyda på at det var eit potensial for å auke folks kunnskap om NTNU som ein leverandør av EVU.

Mangfaldet har ikkje lidd under denne satsinga, men det er framleis eit stort potensial for fleire av institutta til å levere vidareutdanning. Ei avgrensing er miljøa sin kapasitet. Ein anna faktor som bør vurderast er den aktiviteten som skjer i dei enkelte institutt/fagmiljø utan at denne blir kjend og rapportert som aktivitet ved NTNU.

Etterutdanninga har auka med 500 deltakarar, og talet på konferansar som blir administrert gjennom EVU-seksjonen er også aukande (sjå pkt 4.2).

---

<sup>2</sup> Strategi for NTNUs etter- og videreutdanning 2004-2006 sjå:  
<http://www.ntnu.no/videre/intra/Nyttig/EVID/strategiplan.html>

### 3.4 Departementets mål for NTNU si EVU verksemd i 2006

Nytt for 2006 er at departementet har gitt NTNU konkrete mål for denne verksemda. I tillegg har NTNU sjølv utvikla målsetjingar for EVU-verksemda. Delmål og resultatmål som vist i pkt 4.4 og 4.5, danna mellom anna grunnlaget for aktiviteten på EVU-området ved NTNU i 2006. Rapportering for måla er vist i dei same punkta.

## 4 VERKSEMDA I 2006

Som sagt er 2006 det siste året i strategiperioden, og arbeidet med styrking av marknadsarbeidet vart intensivert. NTNU VIDERE tilsette ein person med hovudansvar for CRM (Customer Relationship Management) og samarbeidet med NTNU-alumni har ført til at evu-seksjonen i større grad følgjer opp aktuelle deltakarar meir målretta enn før i forhold til marknadsføring.

- Vidareutdanning er definert som eksamensretta kurs/ studieprogram som gir studiepoeng.
- Etterutdanning er definert som kurs som ikkje gir studiepoeng, og oftast er av kortvarig karakter.

NTNU har vidareutdanningstilbod ved alle fakultet og på 35 av 53 institutt, for fullstendig oversikt, sjå vedlegg I. Tre nye institutt har kome til i løpet av 2006. Fem institutt stod for halvparten av totalproduksjonen av årseiningar (totalt 207 årseiningar, ÅE): Institutt for moderne framandspråk (58 ÅE), Program for lærarutdanning (PLU – 51 ÅE) Institutt for industriell økonomi og teknologileiing (IØT – 42 ÅE), Institutt for produksjons- og kvalitetsteknikk (IPK – 35) og Program for bevegelsesvitenskap (21 ÅE). Institutta er fordelt på tre fakultet. Aktiviteten innan evu er såleis ikkje like stor over alt, nokre fakultet/institutt har hatt tilbod i mange år og har erfaring og kompetanse innan feltet, nye har kome til dei siste åra, medan det framleis er nokre som ikkje har noko aktivitet i det heile. Det er ikkje nødvendigvis slik at alle institutt skal ha etter- og vidareutdanning, men der marknaden har behov burde NTNU kunne møte dette med kompetansetilbod.

Kursform	Antal kurs	Deltakarar	Produserte årseiningar
Etterutdanning	124	2 958	
Vidareutdanning *	135	2 268	412,4
Totalt	259	5 526	412,4

**Tabell 1: Etter- og vidareutdanning ved NTNU 2006**

\*) Totalt 2 777 kandidatar har deltatt på vidareutdanningskurs, av desse har 2 268 bestått eksamen.

Etterutdanning inkluderer verksemd ved Skolelaben, kurs administrert av NTNU VIDERE, Kursdagene ved NTNU 2006 og kurs via Koordinatorkontoret for legers vidare- og etterutdanning. Positive tal viser 540 fleire deltakarar på etterutdanning i 2006, 340 av desse står koordinatorkontoret for, Skolelaben for om lag 200. Skolelaben har i fleire år jobba målretta for å utvikle kurs mot lærarmarknaden og har i 2006 hatt større verksemd enn noko år tidlegare.

## 4.1 Vidareutdanning

Vidareutdanningstilboda ved NTNU kan grupperast i enkeltkurs, program og erfaringsbaserte mastergrader. Historisk har enkeltkurs utgjort den største delen av tilboda, men vi ser ei dreining i retning av meir interesse for program som tilbyr fleire kurs og erfaringsbaserte mastergrader. Alle mastergradene blir gjennomført som eit fleksibelt tilbod med intensive samlingar. Bedriftsinterne tilbod er i dei fleste tilfelle enkeltkurs.

### Erfaringsbaserte mastergrader:

Som sagt har mange av tilboda dei siste åra vorte kanalisert inn i program. Vi tilbyr fleire erfaringsbaserte mastergrader, nokre av desse er svært fleksible der du sjølv velgjer frå ei portefølje kva emne som passar dine behov og kor lang tid du vil bruke.

Utviklinga har gått frå tanken om jo fleire tilbod, jo betre, til fokus på einsretting og tydeleggjering av vidareutdanningstilboda ved NTNU. Det var ei utvikling på gang der vi ville fått ei heil rekke med ulike masterprogram retta mot om lag same målgruppa. Arbeidet med å kanalisere desse i færre program har tydelegvis vore vellykka – alle masterprogram blir gjennomført med gode deltakartal.

Tabellen under viser statistikk frå dei ulike masterprogramma (*Kandidatar* betyr kursdeltakarar, ikkje unike personar).

	Kurs	Årseiningar:	Kandidatar	Bestått	Prod.sp
<b>1.MEIENDOM</b>	6	13,6	114	109	818,0
<b>2.MORG</b>	22	52,1	454	417	3128,5
<b>3.MSKOL</b>	4	27,8	109	102	1665,5
<b>4. MTS</b>	2	12	51	46	690
<b>Totalt *</b>	<b>34</b>	<b>105,5</b>	<b>728</b>	<b>674</b>	<b>6302</b>

**Tabell 2: Erfaringsbaserte mastergrader NTNU 2006**

1. MEIENDOM: Master i eigeutvikling og –forvaltning starta opp i 2005. Fakultet for arkitektur og biletkunst har ansvar for programmet. Fakultetet er svært nøgd med oppslutninga, og starta ei ny runde med opptak i 2006.

2. MORG: Mastergrad i organisasjon og leiing (MOL) er eit fleksibelt studium og ser ut til å ha truffe marknaden godt. Det er også sett inn relativt store ressursar på marknadsføring dei første åra. Totalt 52 årseiningar vart produsert på masterstudiet i 2006. Det vart gjennomført 22 kurs med over 450 deltakarar, eit svært stort antal til å vere masterstudiar.

Det er som nemnt brukt mykje ressursar på marknadsføring av MOL for å komme inn på marknaden. I starten var det ein viss skepsis for korleis det skulle gå med eit anna mastertilbod vi har innan vidareutdanning – Master of Technology Management – MTS – om det vart konkurranse innad når vi tilbydde program mot om lag same målgruppa. Men dette er tilbakevist, det har vore auka søknad til MTM siste året, så kanskje marknadsføringa på leiarutdanning ved NTNU har ført til fleire deltakarar totalt sett på denne type studiar.

Våren 2007 vil dei første masteroppgåvene bli skrive sidan MOL starta opp. Det vil bli interessant å sjå kor mange som gjennomfører heile masterstudiet etter kvart. Sidan studiet er så fleksibelt veit vi ikkje i kor stor grad deltakarane tenkjer å fullføre heile løpet, så det svaret får ein først når masteroppgåva er levert.



SVT-fakultetet er vertsfakultet for desse programma, i tillegg til Master i skoleledelse og Master i innovasjon og virksomhetsutvikling. Master i innovasjons- og virksomhetsutvikling og tidlegare Master i prosjektleiing er i ein avslutningsfase og dei fleste emna skal vidareførast i MOL. SVT er av dei fakulteta ved NTNU som satsar mest på etter- og vidareutdanning, og har blant anna tilsett ein undervisningsleiar i 100 % stilling for å fokusere på arbeidet med institusjonell forankring, fagleg-pedagogisk utvikling samt marknadsarbeid. Fakulteta har gitt innspel på evu-aktivitetar og strategiar – for meir sjå vedlegg VI.

3. MSKOL: Master i skoleledelse har tydelegvis kome på marknaden til rett tid, samtidig med oppfølging av Kunnskapsløftet. 28 årseiningar i 2006 er god respons. Tilbodet rettar seg mot skoleleiarar eller lærarar som ønskjer leiaroppgåver i skolen.

4. Master of Technology Management (MTS) er eit tilbod IØT tilbyr i samarbeid med Noregs handelshøgskule, NHH. Mastergraden har vore på marknaden i mange år og er vel innarbeidd. Dei tilbyr eit semester studieopphald ved kjente utdanningsinstitusjonar som MIT/Sloan School of Management, Chalmers eller National University of Singapore

DMF har starta ein ny erfaringsbasert Mastergrad i barn og unges psykiske helse hausten 2006. Graden er definert som vidareutdanning i FS (erfaringsbasert master) og emna som ligg i programmet er ikkje definert som vidareutdanning men som ordinære emne. Korleis dette vil påverke statistikken er uvisst, men EVU-seksjonen vil ha ein dialog med fakultetet for å klargjere korleis ein bør løyse dette i forhold til rapportering.

#### **Andre program:**

*Afrikastudier* går framleis godt, tilbodet har vore i marknaden i seks år. I 2006 tilsvarte produksjonen 27,5 årseiningar. Studiet er tverrfagleg, sju institutt og tre fakultet er med i samarbeidet. Sidan etterspurnaden etter programmet framleis er stor, må behovet for denne type kompetanse vere konstant. Antagelsar om at etterspurnaden ville gå ned har såleis ikkje slått til.

*Take Credit!* som er eit vidareutdanningstilbod i engelsk har hatt ein produksjon på 35 årseiningar i 2006, sju meir enn året før. Dette er også eit tilbod som har gått i mange år. TC er under "modernisering" og første steg var utarbeiding av eit reint nettkurs, ENG6100 Språk som er ei samanslåing av kursa fonetikk og grammatikk. Foreløpig blir både ny og gamal struktur tilbydt, men nettkurset skal erstatte emna fonetikk og grammatikk etter kvart. Pilot på ENG6100 vart gjennomført våren 2006 med 22 deltakarar med svært gode resultat. Eit nytt nettkurs som omhandlar skriftleg språkferdigheit og oversetting er utarbeidd og pilot vil bli kjørt våren 2008.

Forelesingar var tidlegare gitt på video. Dei same forelesingane er nå lagt over på DVD og CD. Fleire og fleire studentar leverer oppgåver for retting via nett (tidlegare via post).

Kursa er kjent i Noreg pga. kontinuitet - at kursa har gått i fleire år. NTNU er så vidt vi kjenner til einaste tilbydar av engelsk som rein fjernundervisning utan samlingar. Det er få av studentane som har adresse i byar - dei fleste kjem frå distriktet. For mange gjer studiet det mogleg for dei å ta vidareutdanning pga. geografi, familie osv. Studiet er fleksibelt, ein kan studere når ein vil og frå kor ein vil. I 2006 er det studentar i Sør-Afrika, Qatar, USA, Tyskland, England, samt frå hele Noreg frå Kirkenes i nord til Kristiansand i sør.

Deltakarane har også blitt yngre, og flinkare til å bruke nett. Det betyr auka kompetanse på å finne dei ulike tilboda som finst, samt at det er mogleg for dei å utnytte fleksibiliteten.

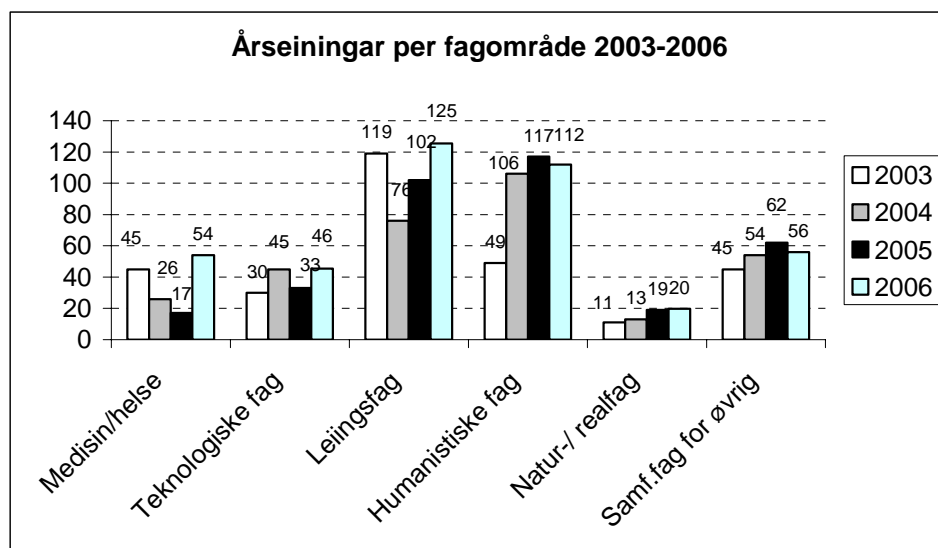
*Delta* - vidareutdanning i matematikk er eit nettbasert matematikkstudium med frivillige samlingar i Trondheim. Studiet er eit samarbeid mellom Institutt for matematiske fag og Program for lærarutdanning. Delta gir undervisningskompetanse for lærarar i ungdomsskolen og vidaregåande skole og består av åtte emne på 7,5 studiepoeng kvar. 88 deltakarar stod på eksamen i 2006, produksjonen tilsvarte 11 årseiningar.

*Olympiatoppens topptrenarutdanning*: Eit samarbeid mellom NTNU og Olympiatoppen om utdanning for trenarar som ønskjer å jobbe med idrettsutøvarar på eit internasjonalt høgt nivå. Utdanninga har fire modular kvar på 15 studiepoeng. I 2006 stod 82 kandidatar på eksamen, dette tilsvarer 20,5 årseiningar.

*Universell utforming*: NTNU tilbyr tre kurs, Universitetet for biovitenskap og miljø eitt kurs innan programmet Universell utforming. Styresmaktene sitt søkelys på universell utforming har ført til auka krav til offentlege løysingar, noko som krev konkret kunnskap og innsikt hos dei som arbeider med planlegging og prosjektering. Programmet er utvikla for å imøtekomme gruppene som har behov for auka kompetanse.

## Fagområde

Som ein del av marknads- og profileringsarbeidet har NTNU dei siste åra delt vidareutdanningsverksemda inn i fagområde, som vist i figur 2. Leiingsfag og humanistiske fag er dei største fagområda, med 125 og 112 årseiningar i 2006. Leiing har auka dei siste tre åra, medan humanistiske fag hadde ein liten nedgang frå 2005-2006.



Figur 2: Årseiningar per fagområde 2003-2006

Medisin/helse er eit område der nokre få fag gir store svingingar frå år til år. To store vidareutdanningsprogram hadde eksamen i 2006, i klinisk pedagogikk og i miljøterapi, berre desse to stod for 28,5 årseiningar. Dermed er det forventa toppar om lag kvart tredje år. DMF har ingen særskilt strategi for si evu-verksemd, den er i stor grad styrt av institutta eller sentra knytt til institutta (t.d. Regionsenter for barn og unges psykiske helse). Eit nytt erfaringsbasert

masterprogram i barn og unges psykiske helse vart starta opp hausten 2006. Det kan gje ein auke i aktiviteten i åra framover.

NTNU har i noverande strategiperiode for etter- og vidareutdanning som mål å auke volumet innan dei delar av marknaden som har behov for teknologi og naturvitskapleg kompetanse. Ein har klart dette innan området teknologileiing – jamfør mastergraden i organisasjon og leiing, men ikkje i så stor grad innan reine teknologifag. Men det er likevel ein vesentleg auke frå 2005, med 15 årseiningar totalt. Innafor bygg, anlegg og transport er det ein auke frå fire til seks tilbod, Det er tre nye institutt frå året før som har gjennomført tilbod – geologi og bergteknikk, konstruksjonsteknikk og produktdesign.

Innan området leiing er det nok utviklinga i MOL (mastergrad i organisasjon og leiing) som står for det meste av auken, aktiviteten der tilsvarer over 52 årseiningar totalt. Det er i stor grad kurs frå mastergradene som ligg her, og aktiviteten både på skoleledelse og eigedomsutvikling og –forvaltning er med på å forklare stigninga. Dermed innfrir også dette området mål i strategiplanen om å auke aktiviteten på teknologileiing og innan skolesektoren.

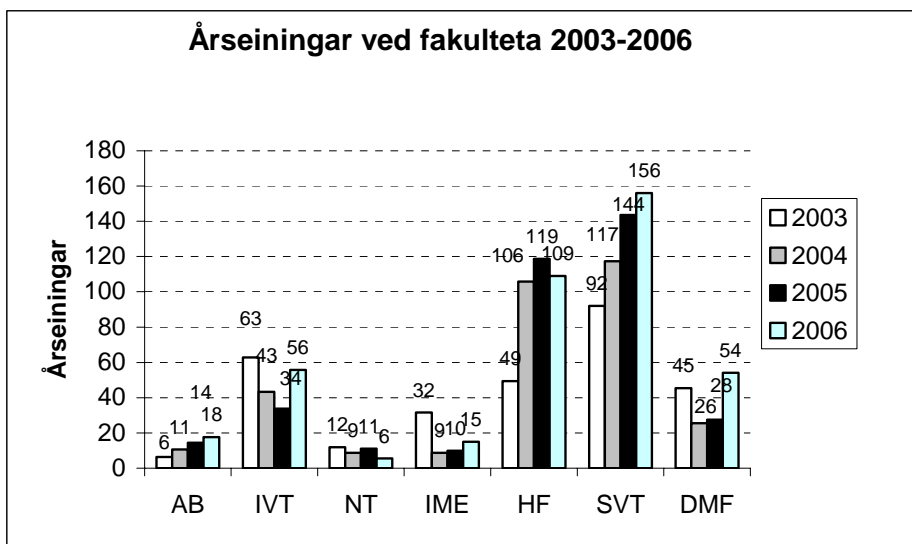
Innan humanistiske fag er aktiviteten gått noko ned, men ikkje dramatisk. Det er skiftande aktivitet på institutta på grunn av emne som går over fleire semester, dette kan påverke statistikken frå eitt år til eit anna. På Institutt for musikk har aktiviteten gått ned med om lag 20 årseiningar sidan i fjor, men auka aktivitet på andre institutt har ført til ein mindre nedgang totalt sett. Institutt for moderne framandspråk tilbyr no både fransk, tysk og spansk årseiningar – som gir stor produksjon ved instituttet. Som fakultetet seier i si tilbakemelding (sjå vedlegg VI), vil økonomien spele ei viktig rolle i kva som blir gjennomført i tida framover, berre kurs med tilstrekkeleg studentgrunnlag vil få lov til å bli kjørt.

Området natur-/ realfag har om lag same nivå som 2005. Det er to einingar som står for produksjonen, Program for lærarutdanning og Institutt for matematiske fag.

Samfunnsfag for øvrig har hatt ein liten nedgang, dette er stort sett kurs ved SVT-fakultetet som ikkje inngår i mastergrader, blant anna er Topptrenarutdanninga definert i dette området. Sjå vedlegg II for ei oversikt over emna.

### **Fakultetsvis aktivitet**

Figur 3 viser at det er stor variasjon på aktiviteten ved dei ulike fakulteta;



**Figur 3: Årseiningar ved fakulteta 2003-2006**

*Fakultet for arkitektur og biletkunst (AB)* har hatt ein stabil auke sidan 2003, men det er generelt liten aktivitet ved fakultetet samanlikna med andre fakultet. Fakultetet har i sine delstrategiar fokus på å utvikle studiar med grenseflater inn mot andre fagområde og utdanningsinstitusjonar, utvikle vidareutdanningstilbod innan biletkunst og samarbeide med eksterne aktørar om utvikling av evu-kurs, spesielt innan satsingsområda (for meir, sjå vedlegg VI). Oppstart av Master i eigedomsutvikling og -forvaltning står for auken frå 2005-2006.

*Fakultet for ingeniørvitenskap og teknologi (IVT)* har auka verksemda med 22 årseiningar siste året. Dei har berre gjennomført tre kurs meir enn året før, det betyr gjennomsnittleg 20 deltakarar per kurs mot 17,3 i 2005. IVT er med i samarbeidet om MOL og tilbyr fleire emne i graden. Dette har stått for ein god del av auken, men også innan teknologiområdet ser vi fleire kurs gjennomført enn i 2005.

*Fakultet for naturvitenskap og teknologi (NT)* har halvert årseiningsproduksjonen frå året før. Det vart ikkje utvikla nye kurs i 2006, og Institutt for fysikk, som tidlegare har hatt ein del kurs, hadde ingen tilbod i 2006. Fakultetet har ingen strategi for utvikling av etter- og vidareutdanning, og det er stort sett institutt som har hatt tilbod i fleire år som tilbyr kurs. Potensialet er mao stort, både realfag og teknologi er område med behov i marknaden.

Institutt for matematiske fag og elkraftteknikk er dei to institutta som har hatt kurs ved *Fakultet for informasjonsteknologi, matematikk og elektroteknikk (IME)* i 2006. Matematikk har stått for auken på 5 årseiningar frå året før. Emna det gjeld er tilbodet Delta – vidareutdanning i matematikk som instituttet tilbyr i samarbeid med PLU. Som figuren viser hadde fakultetet stor aktivitet i 2003, 15 årseiningar vart produsert på studiet Master i telekommunikasjon som vart utvikla og gjennomført for Telenor frå 2001-2003. Programmet vart nedlagt etter tre gjennomføringar.

Som innspel frå fakultetet viser, er IME sin strategi at evu-kurs blir utvikla i dialog mellom institutt og NTNU VIDERE, som også har kontakt med marknaden. Det er ingen spesiell politikk ut over å støtte initiativ. Fakultetet har aktivitet innan skolesektoren (matematikk), elkraftteknikk er aktive i energimarknaden. Liten aktivitet ved andre institutt blir forklart med

at ein har hatt andre strategiske utfordringar å følgje opp (sjå vedlegg VI – innspel frå fakulteta).

*Det historisk-filosofiske fakultet* (HF) har ein nedgang på 10 årseiningar frå 2005-2006, men har totalt ein fjerdedel av produksjonen ved NTNU. Nedgangen finn vi på Institutt for musikk, som hadde ein produksjon på over 40 årseiningar i fjor, men er nede i 20 i år. Det betyr at andre institutt har auka sin produksjon sidan året før, Institutt for moderne framandspråk har utvikla årseiningar i fransk og spansk som gir ein del ”nye” studiepoeng. I følgje strategien ved fakultetet skal evu inngå som ein ordinær del av verksemda, og skal tilby gode og relevante evu-tilbod ut frå prinsippa om livslang læring, og bidra i det nasjonale løftet om utdanning av framandspråklærarar. Dette imøtekjem fakultetet ved å ha tilbod innan fem språk. For meir, sjå vedlegg VI.

*Fakultet for samfunnsvitskap og teknologileiing* (SVT) har prioritert evu, dette er nedfelt i fakultetet sin strategi. Det er det einaste fakultetet med kvantitative mål for verksemda – vidareutdanning skal i gjennomsnitt utgjere minst fem prosent av undervisningsverksemda målt i studiepoeng. Dei siste fire åra har verksemda auka kvart år, og i 2006 står fakultetet for 38% av den totalte årseiningingsproduksjonen ved NTNU. Fakultetet har satsa på mastergrader og program og tilbyr følgjande: Master i organisasjon og leiing, (verts fakultet for) Master i skoleleiing, Master i innovasjon og verksemdsutvikling, Master of Technology Management, programma Afrikastudier og Topptrenerutdanning for Olympiatoppen.

Nokre tilbod ved *Det medisinske fakultet* (DMF) er omfattande og går over fleire år med ein stor eksamen til slutt. Sidan det generelt sett er låg aktivitet ved fakultetet vil dette vise til dels store endringar i aktiviteten frå år til år. På program med 30, 60 og 90 studiepoeng er det produsert 47,5 årseiningar i 2006, noko som er med på å forklare den store auken i produksjon frå i fjor til i år. Som nemnt tidlegare har fakultetet oppretta den erfaringsbaserte Master i barn og unges psykiske helse. I stor grad er det allereie eksisterande emne som skal inngå i graden.

## 4.2 Etterutdanning

Statistikken innan etterutdanning er ikkje fullstendig. Fagmiljøa får ingen økonomisk eller anna gevinst ved å rapportere etterutdanningsaktivitet, difor blir dette heller ikkje prioritert. Det som er med i denne rapporten er kurs som blir administrert av EVU-seksjonen eller som vi har fått informasjon om via samarbeidspartnarar eller på andre måtar. For oversikt over etterutdanninga i 2006, sjå vedlegg III.

Fagområde	Antal kurs	Deltakarar
<b>Medisin/ helse</b>	47	1404
<b>Teknologiske fag *</b>	9	723
<b>Humanistiske fag</b>	6	143
<b>Natur-/ realfag</b>	22	438
<b>Samfunnsfag for øvrig **</b>	40	250
Totalt	124	2 958

Tabell 3: Etterutdanningskurs per fagområde 2006

\*) Kursdagane 2006 \*\*) Fagpedagogisk dag

Tala under *medisin/ helse* representerer etterutdanning av legar som administrerast av koordinatorkontoret for legers vidare- og etterutdanning i Trondheim. Det er ein auke på over 350 deltakarar sidan 2005, og 16 fleire kurs vart arrangert. Koordinatorkontoret tok over obligatoriske kurs frå Norsk Psykiatrisk Foreining våren 2006, noko som kan forklare ein del av auken. For meir – sjå vedlegg VII Årsrapport 2006 – Koordinatorkontoret i Trondheim.

Kolonnen *teknologiske fag* viser kor mange tilbod som vart gjennomført under Kursdagane ved NTNU 2006, eit samarbeid mellom Tekna og NTNU. Kursdagane hadde ein liten nedgang i deltakartalet frå 2005. Totalt sett er det er nok ein mykje større aktivitet på etterutdanning innan teknologiområdet på NTNU, men dessverre har ikkje NTNU sentralt oversikt over den.

Innan *humanistiske fag* var det gjennomført seks kurs, fire av desse var KRL for lærarar i grunnskolen, gjennomført desentralt på fire ulike stader. Framleis er det liten etterutdanningsaktivitet på dette området, sidan det er lite midlar å søkje på til utvikling av etterutdanningskurs. Tidlegare kunne ein søkje sentralt om midlar til utvikling av etterutdanning, særleg for lærarar. Etter at ansvaret for kompetanseheving av lærarar vart flytta ut til den enkelte kommune, har det blitt vanskelegare å utvikle nye tilbod fordi midla er så spreidd at få kommunar har råd til å betale for utvikling.

Aktiviteten ved Skolelaben, *natur-/realfag*, vart nesten fordobla frå 2005 til 2006, medan berre fire fleire kurs vart gjennomført, altså fleire deltakarar per kurs. Det kan tyde på at dei både har treft godt med kursa sine, er blitt betre kjent i marknaden, når ut til fleire med tilboda og dermed får fleire deltakarar per kurs. Skolelaboratoriet gir etterutdanning til lærarar i realfag.

Det som ligg under *Samfunnsfag for øvrig* er Fagpedagogisk dag er, ein årlig dag på NTNU med ulike fagtilbod til lærarar i vidaregåande skole. Det er ikkje lett å få fagfolk ved NTNU til å prioritere denne verksemda, men for lærarar er dette eit viktig supplement for å spe på med kunnskap på spesielle område. Håpet er at fleire skal engasjere seg og tilby småkurs denne dagen (som regel i november kvart år).

### **Konferanseverksemda**

Konferanseverksemda har hatt eit travelt år, med 21 konferansar med nesten 4 500 deltakarar. To store konferansar med over 900 deltakarar vart gjennomført, den eine er *NKUL*, Norsk konferanse om utdanning og læring, ein årleg konferanse for lærarar som har blitt svært populær, den andre *GHGT8* – ein internasjonal konferanse innan området gassteknologi som arrangørane klart å få lagt til Trondheim,. I tillegg har NTNU med verknad frå 2006 eit større ansvar for ein nasjonal konferanse - *Skolen i digital utvikling* i samarbeid med Utdanningsdirektoratet.

For fullstendig oversikt over konferansar – sjå vedlegg V

### **4.3 Økonomisk oversikt etter- og vidareutdanning**

Den økonomiske omsetjinga for den delen av aktiviteten som blir gjennomført via Seksjon for fjernundervisning, etter- og vidareutdanning (OMS NVID) har auka betydeleg dei siste åra, sjå tabellen nedanfor for dei konkrete tala.

År	Oms NVID (kr)	Endring	EVU-kurs	Konferansar	Rev omsetn*	Internfinans.	Totalt
2002	9.830.029	-	-	-			
2003	10.787.071	+10%	-	-			
2004	13.529.641	+25%	-	-			
2005	16.902.981	+25%	-	-			
2006	23.328.672	+38%	18.588.730	9.674.749	28.263.479	20.753.333	49.016.812

**Tabell 4 Økonomisk omsetjing via Seksjon for fjernundervisning, etter- og vidareutdanning**

Det finns ingen tal for øvrig omsetning ved NTNU sine institutt. Om ein skal sjå omfanget av dei ressursar som blir tilført NTNU på denne aktiviteten, må ein i tillegg inkludere dei økonomiske midla som kjem frå departementet som finansiering der deltakarane ikkje betaler heile deltagaravgifta sjølve (Internfinans). For 2006 utgjorde dette kr 20,7 mill kr.

I tabell 4 ser ein i kolonnen *Oms NVID* tal som kan samanliknast for perioden 2002 – 2006, med prosentvis auke frå året før i neste kolonne. Kolonnen *EVU-kurs* som startar for 2006 viser eksternfinansiert aktivitet finansiert frå Seksjon for fjernundervisning- etter og vidareutdanning. Kolonnen *Konferansar* viser eksternfinansiert omsetning for dei konferansane som er handsama frå seksjonen, mens *Rev omsetn* er summen av dei to føregåande kolonnane. Årsaka til at denne summen er høgare enn *Oms NVID* er ei justering i kva tal som blir lagt til grunn for omsetninga. Kolonnen *Internfinans.* viser dei midla som vart fordelt frå NTNU over budsjettet til dei enkelte fakulteta i 2006, på grunnlag av deira EVU verksemd i 2004.

Av beløpet i kolonnen ”Internfinans” er 15% overført til Studieavdelinga for administrasjon av vidareutdanninga, medan det økonomiske resultatet frå den øvrige vidareutdanninga er overført dei enkelte fagmiljøa, med unntak av bedriftsinterne program der EVU-seksjonen må få dekkja sine utgifter.

Tidligere vart det sett av midlar sentralt til utvikling av nye EVU-tilbod. Desse midla er no inkludert i fakulteta sine tilskott og synes i liten grad å bli nyttiggjort til utvikling av EVU-tilbod. Seksjonen har i eit visst omfang stilt midlar til disposisjon for utvikling av nye tilbod der det er mogleg at tilbodet går med overskott og er i stand til å betale tilbake utviklingsmidla.

#### 4.4 Evaluering av kurs

På same måte som for all anna utdanning ved NTNU gjeld rutiane for kvalitetssikring for etter- og vidareutdanning. Ved evaluering av dei enkelte tilbod, har ein i tillegg til det reint faglege eit behov for å evaluere dei administrative og marknadsmessige faktorane knytta til det enkelte kurs. I all hovudsak blir eit elektronisk evalueringsverktøy brukt til dette arbeidet. NTNU hadde i 2006 eit spesielt delmål gitt av departementet på dette området, **NTNU skal gi etter- og vidareutdanningstilbud på høyt faglig og kvalitetsmessig nivå på alle sine fagområder.**

Dette vart spesifisert i eit resultatmål: *NTNU skal ha en score på 4 eller høyere på en skala fra 1 til 6 for minst 75 % av sine videreutdanningstilbud vurdert med hensyn på faglig og kvalitetsmessig nivå i forhold til den enkeltes forventninger.*

Resultatet vart: For kalenderåret 2006 har det vorte gjennomført 27 evalueringar av vidareutdanningskurs som har inkludert spørsmål som er relevant i denne samanhengen. Totalt har 428 personar svart på desse evalueringane, noko som er ein gjennomsnittleg respons på 75%.

*På spørsmålet (som er overordnet og favner helheten); I hvilken grad har kurset innfridd dine forventninger? Kryss av på skalaen fra 1 til 6, hvor 1 er svært liten grad og 6 er svært stor grad, er følgende svar registrert:*

15,4 % er i svært stor grad fornøyd (6)  
47,9 % er i stor grad fornøyd (5)  
25,9 % er i nokså stor grad fornøyd (4)  
8,4 % er i noen grad fornøyd (3)  
2,3 % er i liten grad fornøyd (2)  
0% er i svært liten grad fornøyd (1)

Av de evaluerte kursene var det to kurs, dvs 7,4% hvor færre enn 75% av respondentene scoret 4 eller høyere. Dette var begge kurs som ble gjennomført for første gang.

26 (92,9%) av 28 evaluerte kurs hadde en score høyere enn 4. De to kursene som lå under hadde en score på hhv 3,8 og 3,9. Gjennomsnittlig score er 4,6 for samtlige kurs (Ikke vektet ift antall deltagere på det enkelte kurs).

#### 4.5 Marknadsaktiviteter

**NTNU hadde i 2006 eit delmål: NTNU skal samarbeide med arbeidslivet om å utvikle etter- og videreutdanningstilbud i samsvar med kompetansebehovene, som vart konkretisert i 3 resultatmål, med tilhørende resultatrapportering for det enkelte målet;**

- NTNU skal i samarbeid med norske offentlige og private virksomheter utvikle/tilby relevante etter- og videreutdanningstilbud som svarer på virksomhetenes kompetansebehov.

*NTNU har i 2006 styrket samarbeidet med norsk offentlige og private virksomheter gjennom en økning i antallet bedriftsinterne programmer. I tillegg har NTNU øket antall deltagere i sine åpne kurs rettet mot de samme virksomheter.*

- NTNU skal i løpet av 2006 etablere hensiktsmessige webløsninger for å markedsføre effektivt NTNUs etter- og videreutdanningstilbud.

*NTNU har i samarbeid med eksternt leverandør utviklet og igangsatt webløsninger som bedre enn tidligere gir tids- og innholdsmessig god informasjon om institusjonens etter- og videreutdanningstilbud. Løsningen åpner for en mer målrettet markedsføring av institusjonens tilbud.*

- I løpet av 2006 skal en utrede mulighetene for minst 2 etter- og videreutdanningsaktiviteter med basis i NTNUs tematiske satsingsområder.

*Gjennom dialog med fagmiljøene som representerer de enkelte satsingsområdene har mulighetene for etter- og videreutdanning vært utredet. Så langt har fagmiljøene ikke funnet det hensiktsmessig å bruke ressurser til formidling i form av etter- og videreutdanning med basis i sine arbeider. Arbeidet fortsetter i 2007.*

Som eit resultat av at ein no har ein ny webportal, er det i større grad mogleg å følgje opp dei enkelte henvendelsane på ein meir effektiv måte gjennom ein CRM –tenkema. Dette



muliggjer ei meir målretta marknadsføring som ein trur vil gi betre resultat over tid. Samstundes har ein og etablert eit samarbeid med NTNU Alumni, noko som kan gje betre tilgang på relevante målgrupper for etter- og vidareutdanning frå NTNU.

#### **4.6 Aktivitetar ved NTNU**

NTNU VIDERE arrangerte erfaringsdelingsseminar 6. desember for fagmiljø og andre involverte i etter- og vidareutdanningsverksemda ved NTNU. Formålet var å samle aktørar som sjeldan møtast for erfaringsdeling og inspirasjon.

Eksterne foredrag var bl.a. frå Trademark – som ga oss eit innblikk i korleis NTNU blir sett utanfrå, eitt innlegg handla om vidareutdanningsstudenten sett frå forskinga, vi fekk også ein tankevekkjar om det å selge kunnskap – korleis tenkje når ein skal ut på marknaden med sine tilbud. Profilerings, marknadsføring og forskning var stikkord her. Internt hadde vi innlegg frå Multimediseret ved NTNU, og tre ulike faglærarar sine synspunkt på oppfølging av vidareutdanningsstudentar, utvikling av kurs marknaden ønskjer samt det å tilpasse kurs til studenten sitt behov.

Over 30 personar møtte opp, og det var ei god blanding av fagpersonar og administrativt tilsette på fakultet og i sentraladministrasjonen. Tilbakemeldingane var i stor grad positive, men noko av innspela gjekk på at det var sett av litt for lite tid til erfaringsdeling mellom deltakarane. NTNU VIDERE håper å kunne følgje opp, og arrangere denne type seminar ein gong i semesteret.

#### **4.7 Eksterne aktivitetar**

Ein viktig del av marknadsarbeidet for NTNU si etter- og vidareutdanning handlar om å delta i nettverk samt å søke informasjon hos andre aktørar som driv tilsvarande type verksemd i inn- og utland. Formålet er ikkje å kopiere andre si verksemd, men snarare å få stimulans til ei vidare positiv utvikling av eiga verksemd. Dette arbeidet skjer gjennom nettverksdeltaking, styrerepresentasjon og deltaking på konferansar og studieturar.

##### ***Deltaking i nettverk/konferansar***

NTNU er deltakar i SEFI - Working Group on Continuing Engineering Education (WG CEE) – **SEFI WGCEE**. Seksjon for fjernundervisning, etter- og vidareutdanning arrangerte SEFI - Working Group of Continuing Engineering Educating sitt årlige seminar i Trondheim, med ca 30 deltakarar. På seminaret møtte mange av vidareutdanningseiningane frå teknologiuniversitet i Europa.

NTNU er partnar i **Research and Educational Network (REN)**, et samarbeidsforum for kompetanseheving innan IKT- basert opplæringsteknologi. REN tilbyr bakgrunnsrapportar, faglege nettverk, involverer norske deltakarar i nye prosjekt og legg til rette for partnarship med amerikanske lærings- og forskingsinstitusjonar. NTNU var representert på REN sin studietur til Dublin hausten 2006.

NTNU er medlem i **European Universities Continuing Education Network (EUCEN)** – et forum for utvikling, utveksling og formidling av innovasjon og beste praksis omkring livslang læring innan europeisk høgare utdanning.

**BETT** – ein årleg kongress om utdanning - og utdanningsteknologi retta mot tilsette i skoleverket. For NTNU er nytta at vi kan tilby lærarar (i grunnskolen og vg. skole) etter- og

vidareutdanning i pedagogisk bruk av IKT (digital kompetanse) i undervisninga, samt bidra til at faglærarar på NTNU tar i bruk teknologi (IKT) i undervisninga.

**Besøk ved universitetet i Uppsala, Stockholm og Kungliga Tekniska Høgskolen** – Representantar frå seksjon for fjernundervisning, etter- og vidareutdanning besøkte hausten 2006 EVU-senter ved desse institusjonane for å lære meir om deira aktivitetar. Ein fikk god innsikt i verksemda og idear for å vidareutvikle eiga verksemd.

### **Styrerepresentasjon**

Seksjonssjef Frode Arntsen er medlem i styringsgruppa for Research and Educational Network (REN) der NTNU er partner.

Rådgivar Aud Kvam ved Seksjon for fjernundervisning, etter- og vidareutdanning er styremedlem i Nasjonalt senter for romrelatert opplæring (NAROM).

Seksjonssjef Frode Arntsen er varamedlem i styret til Norsk forbund for fjernundervisning og fleksibel utdanning (NFF).

## **5 ORGANISERING AV ETTER- OG VIDAREUTDANNING VED NTNU**

Det er fakultet og institutt som har det faglege og økonomiske ansvaret for EVU-verksemda. I tillegg har Styret (i S-sak 33/03) vedtatt ei vertsfakultetsordning der fire fakultet har hovudansvar for marknadsarbeidet for dei fem definerte marknadsområda innan etter- og vidareutdanning; SVT har ansvaret for områda Skole og Teknologileiing, HF for Samfunn, språk og kultur, IVT for Teknologi, og DMF for området Helse. Intensjonen med å fordele marknadsansvaret ut på definerte fakultet var å flytte ansvaret nærare relevante fagmiljø og på den måten skape betre marknadskontakt. Modellen er i avgrensa grad innført, då den synes å være ei uheldig blanding av marknadssegment og fagområde.

Etter- og vidareutdanningsutvalet ved NTNU, EVID, vart ikkje vidareført i 2006.

### **5.1 Administrativ organisering**

Administrativt er EVU-verksemda organisert noko ulikt;

Seksjon for fjernundervisning, etter- og vidareutdanning (EVU-seksjonen/ NTNU VIDERE) er den sentrale administrative eininga for EVU ved NTNU. Seksjonen har ansvaret for bl a felles profilering og overordna koordinering av marknadsarbeidet, kursadministrasjon herunder fakturering og rekneskapsføring av evu-aktivitet, sakshandsaming innan EVU, rådgjeving og prosjektstøtte ved vidareutvikling av eksisterande og utvikling av nye evu-tilbod. Seksjonen hadde 25 tilsette per 31.12.2006 (20 årsverk).

Fakultet for samfunnsvitenskap og teknologileiing har sett av ressursar til EVU. Fakultet for ingeniørvitenskap og teknologi hadde ein person fram til 31.12.06 for å følge opp evu i fakultetet sin handlingsplan. Alle fakultet har ein evu-koordinator som skal vere bindeleddet mellom sentraladministrasjonen og fakulteta i EVU-saker.

I tillegg administrerer nokre institutt i hovudsak eigen EVU-aktivitet. Utdanningscenter i ledelse og administrasjon, ULA, dekkjer industriell økonomi og teknologileiing og høyrer organisatorisk til Fakultet for samfunnsvitenskap og teknologileiing, Institutt for industriell økonomi og teknologileiing. Institutt for produksjons- og kvalitetsteknikk hadde ein person som koordinerer utdanninga innan prosjektleiing, per 01.11.06 er det ein avtale om at EVU-seksjonen tek ansvar for denne koordineringa.

Skolelaboratoriet for matematikk, naturfag og teknologi, Skolelaben, hadde oppstart hausten 1999 og er ein del av Program for lærarutdanning som er ei eining ved SVT-fakultetet. Viktige oppgåver er å gjennomføre etter- og vidareutdanningskurs for lærarar på alle trinn, forskings- og utviklingsarbeid retta mot undervisning i realfag og teknologifag i skolen og mot rekruttering til real- og teknologifag og utvikling og prøving av nye læremidlar.

Kontor for legers vidare- og etterutdanning står for kompetanseheving av legar (sjå vedlegg VII for årsrapport). I tillegg tilbyr Det medisinske fakultetet EVU-kurs som dekkjer andre område fakultetet har ansvar for.

## **6 UTSIKTER OG PLANAR FOR 2007**

For 2007 vil ein vidareføre det arbeidet som er starta i 2006 med eit meir målretta marknadsføringsarbeid i kombinasjon med etablerte og evt nye samarbeidspartnarar.

EVU-seksjonen vil følgje opp den undersøkinga som vart gjennomført i 2004 for å kartleggje marknaden oppmerksomheit om NTNU som ein leverandør av etter- og vidareutdanning. Hensikta er å sjå om profileringsarbeid og marknadsføring har gitt noko resultat ift uttalt kjennskap og kunnskap om aktørane.

Arbeidet med å utvikle etter- og vidareutdanning med basis i tematiske satsingsområde blir vidareført, med eit spesielt fokus på området Helseinformatikk, der det kan tyde på å vere ein marknad, på same tid som fagmiljøet er interessert i å utvikle ein slikt tilbod.

For første gang på fleire år kom ein i 2006 i den situasjonen at fleire kurs vart utselde og ein måtte settje opp ekstra kurs for å dekke etterspurnaden. Særlig gjald dette innan den erfaringsbaserte mastergraden i organisasjon og leiing. For dei fleste andre kursa er det framleis eit potensial for fleire deltakarar. Framfor å tilby fleire kurs, vil det i framtida være eit mål å skaffe fleire deltakarar på dei enkelte kursa.

Som ein konsekvens av den nasjonale satsinga på kunnskapsløftet har NTNU og sett i verk ein ny konferanse Ledelse og kvalitet i skolen, som blir gjennomført for første gang i februar 2007. For å bidra til utviklinga innan den offentlige forvaltningas bruk av ny teknologi, vil NTNU, med i hovudsak IME-fakultetet i samarbeide med EVU-seksjonen, arrangere ein ny konferanse hausten 2007 – Norsk konferanse for IKT i offentlig sektor (NOKIOS).

Fagmiljøet ved NTNU har innan fleire fagområde lukkast med å etablere kontraktar med bedriftar og offentlege verksemder for bedriftsinterne vidareutdanningsprogram. Døme er ein kontrakt med Statens vegvesen om eit bedriftsinternt program innan Sikkerhetsstyring og løpande avtaler med Statoil om utdanning i prosjektleiing. Det er førebels usikkert korleis fusjonen mellom Statoil og Hydro vil påverke desse aktivitetane. Tilsvarende er det usikkert korleis sal av Aker Yards frå Aker vil påverke Aker Academy og deira satsing, spesielt på utdanning innan prosjektleiing.

## 7 VEDLEGG

### VEDLEGG I: Fakultetsvis oversikt over videreutdanninga 2006

Forklaring:

Kurs med kursiv skrift: vårkurs, normal skrift: haustkurs

Kurs med få deltakarar betyr som regel eksamenar (konter) og blir ikkje telt som kurs

**SP:** studiepoeng      **Kand:** kandidatar på kurset

**Best:** beståtte deltakarar      **Prod.sp:** totalt produserte studiepoeng på kurset.

#### Fakultet for arkitektur og biletkunst

Institutt	emnekode	Emnenavn	SP	Kand.	Best.	Prod. sp
<i>Institutt for byggekunst, hist. og tekn.</i>	AAR6030	Lavenergiboliger og passivhus	7,5	17	15	113
Institutt for byggekunst, prosj. og forv.	AAR6021	Eiendomsutvikling og arealplanlegging	7,5	18	18	135
Institutt for byggekunst, prosj. og forv.	AAR6025	Service og tjenester i eiendomsforvaltning	7,5	25	22	165
Institutt for byggekunst, prosj. og forv.	AAR6026	Eiendomsøkonomi og jus	7,5	16	16	120
<i>Institutt for byggekunst, prosj. og forv.</i>	AAR6035	Internasjonal strategisk eiendomsutvikling og -forvaltning	7,5	16	16	120
<i>Institutt for byggekunst, prosj. og forv.</i>	AAR6040	Prosjektutvikling - organisering og styring	7,5	15	15	113
	AAR6045	Internasjonalt kurs i trekonservering	18	19	16	288
<b>7 kurs</b>	<b>Årseiningar:</b>	<b>17,6</b>		<b>126</b>	<b>118</b>	<b>1054</b>

#### Det medisinske fakultet

Institutt	emnekode	Emnenavn	SP	Kand.	best.	Prod. sp
<i>DMF</i>	BUP6008	Anvendelse av familierapeutiske metoder ..	30	26	25	750
Inst. for lab.med, barne- og kvinnesyk.	UL6010	V. utd. i ultralyddiagnostikk for jordmødre	30	13	13	390
<i>Institutt for samfunnsmedisin</i>	AFR6007	Sykdom og helse i Afrika	15	40	25	375
Institutt for samfunnsmedisin	AFR6007	Sykdom og helse i Afrika	15	4	1	15
Reg.senter for barn og unges helse	BUP6001	V. utd. i klinisk pedagogikk	90	11	9	810
Reg.senter for barn og unges helse	BUP6002	V. utd. i miljøterapi	60	19	15	900
<b>5 kurs</b>	<b>Årseiningar:</b>	<b>54,0</b>		<b>113</b>	<b>88</b>	<b>3240</b>

#### Fakultet for informasjonsteknologi, matematikk og elektroteknikk

Institutt	emnekode	Emnenavn	SP	Kand.	best.	Prod. sp
<i>Institutt for matematiske fag</i>	MA6101	Grunnkurs i analyse I	7,5	26	3	22,5
<i>Institutt for matematiske fag</i>	MA6102	Grunnkurs i analyse II	7,5	21	13	97,5
<i>Institutt for matematiske fag</i>	ST6200	Sannsynlighetsregning og statistikk	7,5	21	12	90
Institutt for elkraftteknikk	ET6003	Produksjonsplanlegging i vannkraftbaserte system	7,5	24	21	157,5
Institutt for elkraftteknikk	ET6007	Elektromagnetisk sameksistens	7,5	13	10	75
Institutt for matematiske fag	MA6101	Grunnkurs i analyse 1	7,5	28	14	105
Institutt for matematiske fag	MA6102	Grunnkurs i analyse 2	7,5	1	1	7,5
Institutt for matematiske fag	MA6201	Lineær algebra og geometri	7,5	26	20	150
Institutt for matematiske fag	MA6301	Tallteori	7,5	38	17	127,5
Institutt for matematiske fag	ST6200	Sannsynlighetsregning og statistikk	7,5	2	2	15
Institutt for matematiske fag	ST6201	Statistiske metoder	7,5	8	6	45
<b>9 kurs</b>	<b>Årseiningar:</b>	<b>14,9</b>		<b>208</b>	<b>119</b>	<b>892,5</b>

#### Fakultet for naturvitenskap og teknologi

Institutt	emnekode	Emnenavn	SP	Kand.	best.	Prod.sp
<i>Institutt for kjemisk prosess teknologi</i>	KP6001	Offshore Processing	6	9	9	54
<i>Institutt for kjemisk prosess teknologi</i>	KP6002	Papirteknologi	6	23	14	84
<i>Institutt for materialteknologi</i>	MT6001	Varmebalanse i elektrolyseceller	3	14	14	42
<i>Institutt for materialteknologi</i>	MT6002	Legeringslære	9	7	7	63
Institutt for materialteknologi	MT6001	Varmebalanse i elektrolyseceller	3	41	30	90
<b>5 kurs</b>	<b>Årseiningar:</b>	<b>5,6</b>		<b>94</b>	<b>74</b>	<b>333</b>

## Det historisk-filosofiske fakultet

Institutt	emnekode	Emnenavn	SP	Kand.	best.	Prod. sp
Filosofisk institutt	EXPH6001	Examen philosophicum - distriktsvarianten	10	60	15	150
Filosofisk institutt	EXFAC6001	Examen facultatum - Etik distriktsvarianten	10	2	1	10
Filosofisk institutt	EXPH6001	Examen philosophicum - distriktsvarianten	10	89	59	590
Institutt for historie og klassiske fag	AFR6006	Emner fra Afrikas historie	15	3	1	15
Institutt for historie og klassiske fag	HIST6002	Nidaroskirken og Nidarosdomen - den norske middelalderkirken i norsk, norrøn og europeisk kontekst	15	3	3	45
Institutt for historie og klassiske fag	AFR6006	Afrikas historie	15	18	8	120
Institutt for kunst- og medievitenskap	DRA6001	Produsent- og arrangørkunnskap	15	25	15	225
Institutt for moderne fremmedspråk	ENG6100	Engelsk språk - Take Credit! Del II	12	24	22	264
Institutt for moderne fremmedspråk	ENG6101	Litteratur	12	30	21	252
Institutt for moderne fremmedspråk	ENG6102	Kulturkunnskap	12	34	27	324
Institutt for moderne fremmedspråk	ENG6103	Skriflig språkferdighet	6	33	30	180
Institutt for moderne fremmedspråk	ENG6204	Fonetikk	6	13	10	60
Institutt for moderne fremmedspråk	ENG6205	Grammatikk	6	11	9	54
Institutt for moderne fremmedspråk	ENG6206	Oversettelse	6	34	30	180
Institutt for moderne fremmedspråk	ENG6207	Muntlig språkferdighet	12	32	29	348
Institutt for moderne fremmedspråk	ENG6301	Den amerikanske kriminalromanen	15	4	3	45
Institutt for moderne fremmedspråk	ENG6302	Den amerikanske novellen fram til 1941	15	7	7	105
Institutt for moderne fremmedspråk	ENG6304	Språk og kommunikasjon	15	9	7	105
Institutt for moderne fremmedspråk	ENG6305	Amerikansk historie etter 1865	15	13	10	150
Institutt for moderne fremmedspråk	ENG6306	Britiske medier	15	5	4	60
Institutt for moderne fremmedspråk	FRA6300	Fransk basemne	15	15	13	195
Institutt for moderne fremmedspråk	FRA6400	Fransk - del I	15	18	17	255
Institutt for moderne fremmedspråk	ITA6010	Italiensk grunnemne - nettbasert	15	1	1	15
Institutt for moderne fremmedspråk	SPA6100	Spansk I	7	30	29	218
Institutt for moderne fremmedspråk	TYSK6100	Innføring i tysk grammatikk	15	11	7	105
Institutt for moderne fremmedspråk	TYSK6624	Praktisk tysk	15	1	1	15
Institutt for moderne fremmedspråk	ENG6103	Skriflig språkferdighet	6	1	1	6
Institutt for moderne fremmedspråk	ENG6302	The American Short Story to 1941	15	2	1	15
Institutt for moderne fremmedspråk	FRA6020	Fransk grunnemne nettbasert	15	8	6	90
Institutt for moderne fremmedspråk	FRA6302	Fransk språk II	7,5	17	13	97,5
Institutt for moderne fremmedspråk	ITA6010	Italiensk grunnemne - nettbasert	15	9	7	105
Institutt for moderne fremmedspråk	SPA6100	Spansk I	7,5	31	30	225
Institutt for moderne fremmedspråk	TYSK6100	Innføring i tysk grammatikk	15	3	2	30
Institutt for musikk	AFR6004	Afrika: Musikk, kultur og historie	15	1	1	15
Institutt for musikk	DANS6001	Innføring i norsk folkedans	15	8	8	120
Institutt for musikk	DANS6002	Drakt og samfunn	30	22	20	600
Institutt for musikk	DANS6004	Teaterdansens historie II	15	10	9	135
Institutt for musikk	DANS6005	Norsk folkelig dans	15	11	9	135
Institutt for musikk	AFR6004	Afrika: Musikk, kultur og historie	15	10	7	105
Institutt for musikk	DANS6009	Dansepsykologi	7,5	14	10	75
Institutt for språk- og komm.studier	AFR6003	Swahili kultur og sivilisasjon	15	9	5	75
Institutt for språk- og komm.studier	AVS6011	Strategier for muntlig yrkeskommunikasjon	7,5	32	27	203
Institutt for språk- og komm.studier	AVS6006	Norsk som andrespråk: Språkundervisning	7,5	26	23	172,5
Pedagogisk institutt	PED6649	Hørselshemming - Språk og kommunikasjon	15	5	4	60
Pedagogisk institutt	PED6651	Pedagogisk arbeid med elever som bruker punktskrift i opplæringen	15	11	10	150
Pedagogisk institutt	PED6670	Kurs for studieveiledere	7	2	1	8
	ALIT6203	Fransk "nyroman" 1955-1995	15	3	2	30
<b>36 kurs</b>	<b>Årseiningar:</b>	<b>109</b>		<b>760</b>	<b>575</b>	<b>6537</b>

## Fakultet for ingeniørvitenskap og teknologi

Institutt	emnekode	Emnenavn	SP	Kand.	best.	Prod. sp
Institutt for bygg, anlegg og transport	BA6000	Geografisk informasjonsbehandling	7,5	7	7	53
Institutt for bygg, anlegg og transport	BA6003	Trafikksikkerhetsrevisjon	5	25	25	125
Institutt for bygg, anlegg og transport	BA6202	Risikostyring i prosjekter	7,5	20	16	120
Institutt for bygg, anlegg og transport	BA6004	Jernbaneteknikk	6	18	15	90
Institutt for bygg, anlegg og transport	BA6005	Praktisk trening i ledelse av usikkerhetsanal.	6	1	1	6
Institutt for bygg, anlegg og transport	BA6100	Ombygging, drift og vedlikehold	7,5	24	22	165
Institutt for geologi og bergteknikk	GB6001	Ingeniørgeol. for bygge- og anl.ledere i underjordsarb.	7,5	23	22	165
Institutt for konstruksjonsteknikk	KT6001	Prosjekt. av bruer: Analyse, dimensj.og pr.utforming	7,5	28	22	165
Institutt for marin teknikk	MR6000	Vedlikeholdsstyring, metoder og systemer	7,5	12	10	75
Institutt for prod. og kval.teknikk	PK6007	Effektivisering av forretningsprosesser	7,5	25	25	188
Institutt for prod. og kval.teknikk	PK6008	Verdikjeder: Analyse, design og styring	7,5	19	16	120
Institutt for prod. og kval.teknikk	PK6200	Praktisk prosjektledelse	7,5	49	46	345
Institutt for prod. og kval.teknikk	PK6205	Prosj.oppg., fordypningsdel Mastergr.prosjektledelse	7,5	1	1	8
Institutt for prod. og kval.teknikk	PK6210	Project Management Education Essential	15	34	33	495
Institutt for prod. og kval.teknikk	PK6215	Prosjektledelse IKT-prosjekter	7,5	13	12	90
Institutt for prod.- og kval.teknikk	PK6004	Produksjonslogistikk og IKT	7,5	12	9	67,5
Institutt for prod.- og kval.teknikk	PK6005	Generell prosjektledelse	7,5	24	22	165
Institutt for prod.- og kval.teknikk	PK6200	Prosjektledelse	7,5	45	44	330
Institutt for prod.- og kval.teknikk	PK6206	Fra behov til prosjektkonsept	7,5	11	10	75
Institutt for prod.- og kval.teknikk	PK6207	Organisering og ledelse av prosjektarbeid	7,5	14	12	90
Institutt for prod.- og kval.teknikk	PK6230	Senior Project Management Education I	7,5	5	5	38
Institutt for prod.- og kval.teknikk	PK6231	Senior Project Management Education II	15	6	6	90
Institutt for produktdesign	PD6003	Industrial Design	7,5	11	11	83
Institutt for vann- og miljøteknikk	VM6000	Ledningsteknologi	6	30	21	126
Institutt for vann- og miljøteknikk	VM6001	Damsikkerhet II	6	11	11	66
<b>23 kurs</b>	<b>Årseiningar:</b>	<b>55,7</b>		<b>468</b>	<b>424</b>	<b>3340,5</b>

## Fakultet for samfunnsvitenskap og teknologileiing

Institutt	emnekode	Emnenavn	SP	Kand.	best.	Prod. sp
Geografisk institutt	AFR6002	Menneske og miljø i Afrika	15	17	12	180
Geografisk institutt	GEOG6514	GIS i skolen	7,5	13	11	82,5
Inst. for sosiologi og statsvitenskap	SOS6501	Teknologi, verdiskaping og samfunnsendring	7,5	31	31	232,5
Inst. for sosiologi og statsvitenskap	SOS6502	Organisasjon og endring	7,5	41	40	300
Inst. for sosiologi og statsvitenskap	SOS6506	Organisasjonsutforming med IT	7,5	2	1	7,5
Inst. for sosiologi og statsvitenskap	SOS6507	IKT-støttet samarbeid	7,5	3	3	22,5
Inst. for sosiologi og statsvitenskap	SOS6512	Strategisk ebusiness	7,5	7	7	52,5
Inst. for sosiologi og statsvitenskap	SOS6505	Innovasjon og innovasjonsledelse	7,5	7	7	52,5
Inst. for sosiologi og statsvitenskap	SOS6502	Organisasjon og endring	7,5	20	19	142,5
Inst. for sosiologi og statsvitenskap	SOS6511	mCommerce	7,5	11	10	75
Institutt for sosialt arb. og helsev.sk.	HLS6001	Selvmordsforebygging	15	14	10	150
IØT	IØ6015	Finansiering av teknologibasert forretningsutvikling	7,5	14	13	97,5
IØT	IØ6016	Internasjonal forretningsutvikling	7,5	6	5	37,5
IØT	IØ6017	Samfunnsvitenskapelig forskningsmetode	7,5	9	5	37,5
IØT	IØ6021	Entreprenørskap og ideøtv., Høgskole Take-Off	7,5	23	23	172,5
IØT	IØ6022	Entreprenørskap og ideøtv., Midt-Norge Take-Off	7,5	11	11	82,5
IØT	IØ6026	Internasjonal forretningsutvikling	7,5	13	13	97,5
IØT	IØ6306	Sikkerhetsledelse	7,5	23	20	150
IØT	IØ6307	Miljøledelse	10	13	12	120
IØT	IØ6501	Ledelse og strategi	7,5	30	27	202,5
IØT	IØ6502	Økonomi og verdiskaping	7,5	19	19	142,5
IØT	MTS6510	Strategi-, org.- og ledelsesteori, MTM	15	26	21	315
IØT	IØ6090	Masteroppgave i innovasjon og virksomhetsutvikling	30	4	4	120
IØT	IØ6014	Bedriftsadministrative forhandlinger	7,5	9	9	67,5
IØT	IØ6017	Samfunnsvitenskapelig forskningsmetode	7,5	1	1	8

IØT	IØ6022	Entreprenørskap og ideutvikling, Midt-Norge Take-Off	7,5	3	2	15
IØT	IØ6090	Masteroppg. Innovasjon og virksomhetsutv.	30	6	6	180
IØT	IØ6502	Økonomi og verdiskaping	7,5	37	34	255
IØT	IØ6503	Økonomisk anal. og beslutningsstøtte i verdikjeden	7,5	16	10	75
IØT	MTS 6515	Prod.-og komp.ledelse, pol.rammebet. for nær.utv	15	25	25	375
Pedagogisk institutt	PED6030	Sertifisering for PROFRÅD-basert karriereservice	7,5	23	13	97,5
Pedagogisk institutt	PED6030	Sertifisering for PROFRÅD-basert karriereservice	7,5	11	10	75
Pedagogisk institutt	PED6501	Arbeidsstil og teamutvikling	7,5	17	15	113
Pedagogisk institutt	PED6502	Coaching og veiledning som ledelsesverktøy	7,5	12	11	83
Program for bevegelsesvitenskap	IDR6000	Trenerrollen, treningslære og treningsfilosofi	15	1	1	15
Program for bevegelsesvitenskap	IDR6001	Strategisk prest.utv. og kulturb.-modul 2 Olympiatoppens topp trenerutdanning	15	17	17	255
Program for bevegelsesvitenskap	IDR6002	Coaching	15	5	5	75
Program for bevegelsesvitenskap	IDR6003	Verdiforankring - modul 4 Olympiatoppens Topptrenerutdanning	15	26	26	390
Program for bevegelsesvitenskap	IDR6000	Trenerrollen og treningsfilosofi	15	21	18	270
Program for bevegelsesvitenskap	IDR6002	Coaching	15	18	15	225
Program for lærerutdanning	SKOLE6101	Etter- og videreutdanning i skoleledelse	30	41	40	1200
Program for lærerutdanning	SKOLE6109	Skolen mellom politikk, adm. og pedagogikk, del II	7,5	27	27	202,5
Program for lærerutdanning	SKOLE6201	Pedagogisk utviklingsprogram PEDUP	10	14	13	130
Program for lærerutdanning	SKOLE6511	Romteknologi og miljøoverv. i praksis. Nye læreplaner i naturfag	15	21	18	270
Program for lærerutdanning	SKOLE6512	Teknologi og entreprenørskap. Fra ide til verdi	7,5	21	21	157,5
Program for lærerutdanning	SKOLE6550	Utforskende grunnleggende geometri	9	2	1	9
Program for lærerutdanning	SKOLE6552	Kombinatorikk og sannsynlighetsregning	9	1	1	9
Program for lærerutdanning	SKOLE6555	Funksjonslære og algebra	7,5	20	11	82,5
Program for lærerutdanning	SKOLE6621	Engelsk fagdidaktikk	7,5	37	36	270
Program for lærerutdanning	SKOLE6631	Fransk fagdidaktikk	7,5	11	7	52,5
Program for lærerutdanning	SKOLE6642	Tysk fagdidaktikk	7,5	17	11	82,5
Program for lærerutdanning	SKOLE6904	Lærerutdanning i praksis	7,5	31	31	232,5
Program for lærerutdanning	SKOLE6001	Kvalitativ metode og aksjonsforskning	7,5	14	12	90
Program for lærerutdanning	SKOLE6108	IKT i administrasjon, pedagogikk og utvikling	7,5	24	21	158
Program for lærerutdanning	SKOLE6112	Statistikk	7,5	17	14	105
Psykologisk institutt	PSY6001	Katastrofe og sorg	7,5	14	14	105
Sosialantropologisk institutt	AFR6001	Afrika: Natur, kultur og samfunn	15	30	20	300
Sosialantropologisk institutt	AFR6005	Antropologiske perspektiver på Afrika	15	1	1	15
Sosialantropologisk institutt	AFR6001	Afrika: Natur, kultur og samfunn	15	39	22	330
Sosialantropologisk institutt	AFR6005	Antropologiske perspektiver på Afrika	15	13	7	105
<b>50 kurs</b>	<b>Årseiningar:</b>	<b>156</b>		<b>1000</b>	<b>870</b>	<b>9353</b>

#### Avlyste kurs 2006:

Emnekode	Emnenavn	SP
SØK6200	Bedrifts- og samfunnsøkonomisk prosjektvurdering	7,5
	Produksjonssystemer, automatisering og industrialisering	7,5
	Nye utfordringer i tyskundervisningen	ETTERUTD
TYSK662X	Tysk i Trier H2006	60
FY6001	Romteknologi - satellitter, kommunikasjon, navigasjon	15
IØ6027	Markedsføringsledelse	7,5
DANS6003	Teaterdansens historie I	15
	Spansk fagdidaktikk	7,5
SKOLE6621	Engelsk fagdidaktikk	7,5
SKOLE6642	Tysk fagdidaktikk	7,5
SKOLE6631	Fransk fagdidaktikk	7,5
SKOLE66XX	Tysk i skolen	60
SKOLE66XX	Fransk i skolen	7,5/15/60
IØ6005	Forhandlinger og mekling	7,5
PK6010	Pålitelighetsvurdering av sikkerhetskritiske systemer	7,5

## VEDLEGG II: Vidareutdanningskurs fordelt på fagområde og institutt

### Medisin- og helsefag

Institutt	emnekode	Emnenavn	SP	Kand.	best.	Prod. sp
DMF	BUP6008	Anvendelse av familierapeutiske metoder i møte med familier med ulike problemer	30	26	25	750
Inst. for lab.med, barne- og kvinnesykd.	UL6010	V.utd. i ultralyddiagnostikk for jordmødre	30	13	13	390
Institutt for samfunnsmedisin	AFR6007	Sykdom og helse i Afrika	15	40	25	375
Institutt for samfunnsmedisin	AFR6007	Sykdom og helse i Afrika	15	4	1	15
Reg.senter for barn og unges helse	BUP6001	V.utd. i klinisk pedagogikk	90	11	9	810
Reg.senter for barn og unges helse	BUP6002	V.utd. i miljøterapi	60	19	15	900
<b>5 kurs</b>	<b>54</b>	<b>Årseiningar</b>		<b>113</b>	<b>88</b>	<b>3240</b>

### Teknologiske fag

Institutt	emnekode	Emnenavn	SP	Kand.	best.	Prod. sp
Institutt for byggekunst, hist. og tekn.	AAR6030	Lavenergiboliger og passivhus	7	17	15	113
Institutt for byggekunst, prosj. og forv.	AAR6021	Eiendomsutvikling og arealplanlegging	7,5	18	18	135
Institutt for byggekunst, prosj. og forv.	AAR6025	Service og tjenester i eiendomsforvaltning	7,5	25	22	165
Institutt for byggekunst, prosj. og forv.	AAR6026	Eiendomsøkonomi og jus	7,5	16	16	120
Institutt for byggekunst, prosj. og forv.	AAR6035	Internasjonal strategisk eiendomsutvikling og -forvaltning	7	16	16	120
Institutt for byggekunst, prosj. og forv.	AAR6040	Prosjektutvikling - organisering og styring	7	15	15	113
	AAR6045	Internasjonalt kurs i trekonservering	18	19	16	288
Institutt for elkraftteknikk	ET6003	Produksjonsplanlegging i vannkraftbaserte system	7,5	24	21	157,5
Institutt for elkraftteknikk	ET6007	Elektromagnetisk sameksistens	7,5	13	10	75
Institutt for bygg, anlegg og transport	BA6000	Geografisk informasjonsbehandling	7,5	7	7	53
Institutt for bygg, anlegg og transport	BA6003	Trafikksikkerhetsrevisjon	5	25	25	125
Institutt for bygg, anlegg og transport	BA6004	Jernbaneteknisk	6	18	15	90
Institutt for bygg, anlegg og transport	BA6100	Ombygging, drift og vedlikehold	7,5	24	22	165
Institutt for geologi og bergteknikk	GB6001	Ingeniørgeologi for bygge- og anleggsledere i underjordsarbeider	7,5	23	22	165
Institutt for konstruksjonsteknikk	KT6001	Prosjektering av bruer: Analyse, dimensjonering og praktisk utforming	7,5	28	22	165
Institutt for marin teknikk	MR6000	Vedlikeholdsstyring, metoder og systemer	7,5	12	10	75
Institutt for produktdesign	PD6003	Industrial Design	7,5	11	11	83
Institutt for vann- og miljøteknikk	VM6000	Ledningsteknologi	6	30	21	126
Institutt for vann- og miljøteknikk	VM6001	Damsikkerhet II	6	11	11	66
Institutt for kjemisk prosesseteknologi	KP6001	Offshore Processing	6	9	9	54
Institutt for kjemisk prosesseteknologi	KP6002	Papirteknologi	6	23	14	84
Institutt for materialteknologi	MT6001	Varmebalanse i elektrolyseceller	3	41	30	90
Institutt for materialteknologi	MT6001	Varmebalanse i elektrolyseceller	3	14	14	42
Institutt for materialteknologi	MT6002	Legeringslære	9	7	7	63
<b>23 kurs</b>	<b>45,5</b>	<b>Årseiningar</b>		<b>446</b>	<b>389</b>	<b>2732,5</b>

### Humanistiske fag

Institutt	emnekode	Emnenavn	SP	Kand.	best.	Prod. sp
Filosofisk institutt	EXPH6001	Examen philosophicum - distriktsvarianten	10	60	15	150
Filosofisk institutt	EXFAC6001	Examen facultatum - Etikk distriktsvarianten	10	2	1	10
Filosofisk institutt	EXPH6001	Examen philosophicum - distriktsvarianten	10	89	59	590
Institutt for historie og klassiske fag	AFR6006	Emner fra Afrikas historie	15	3	1	15



Institutt for historie og klassiske fag	HIST6002	Nidaroskirken og Nidarosdomen	15	3	3	45
Institutt for historie og klassiske fag	AFR6006	Afrikas historie	15	18	8	120
Institutt for kunst- og medievitenskap	DRA6001	Produsent- og arrangørkunnskap	15	24	14	210
Institutt for kunst- og medievitenskap	DRA6001	Arrangør- og produsentkunnskap	15	1	1	15
Institutt for moderne fremmedspråk	ENG6100	Engelsk språk - Take Credit! Del II	12	24	22	264
Institutt for moderne fremmedspråk	ENG6101	Litteratur	12	30	21	252
Institutt for moderne fremmedspråk	ENG6102	Kulturkunnskap	12	34	27	324
Institutt for moderne fremmedspråk	ENG6103	Skriftlig språkferdighet	6	33	30	180
Institutt for moderne fremmedspråk	ENG6204	Fonetikk	6	13	10	60
Institutt for moderne fremmedspråk	ENG6205	Grammatikk	6	11	9	54
Institutt for moderne fremmedspråk	ENG6206	Øversettelse	6	34	30	180
Institutt for moderne fremmedspråk	ENG6207	Muntlig språkferdighet	12	32	29	348
Institutt for moderne fremmedspråk	ENG6301	Den amerikanske kriminalromanen	15	4	3	45
Institutt for moderne fremmedspråk	ENG6302	Den amerikanske novellen fram til 1941	15	7	7	105
Institutt for moderne fremmedspråk	ENG6304	Språk og kommunikasjon	15	9	7	105
Institutt for moderne fremmedspråk	ENG6305	Amerikansk historie etter 1865	15	13	10	150
Institutt for moderne fremmedspråk	ENG6306	Britiske medier	15	5	4	60
Institutt for moderne fremmedspråk	FRA6300	Fransk basisemne	15	15	13	195
Institutt for moderne fremmedspråk	FRA6400	Fransk - del I	15	18	17	255
Institutt for moderne fremmedspråk	ITA6010	Italiensk grunneemne - nettbasert	15	1	1	15
Institutt for moderne fremmedspråk	SPA6100	Spansk I	7	30	29	218
Institutt for moderne fremmedspråk	TYSK6100	Innføring i tysk grammatikk	15	11	7	105
Institutt for moderne fremmedspråk	TYSK6624	Praktisk tysk	15	1	1	15
Institutt for moderne fremmedspråk	ENG6103	Skriftlig språkferdighet	6	1	1	6
Institutt for moderne fremmedspråk	ENG6302	The American Short Story to 1941	15	2	1	15
Institutt for moderne fremmedspråk	FRA6020	Fransk grunneemne nettbasert	15	8	6	90
Institutt for moderne fremmedspråk	FRA6302	Fransk språk II	7,5	17	13	97,5
Institutt for moderne fremmedspråk	ITA6010	Italiensk grunneemne - nettbasert	15	9	7	105
Institutt for moderne fremmedspråk	SPA6100	Spansk I	7,5	31	30	225
Institutt for moderne fremmedspråk	TYSK6100	Innføring i tysk grammatikk	15	3	2	30
Institutt for musikk	AFR6004	Afrika: Musikk, kultur og historie	15	1	1	15
Institutt for musikk	DANS6001	Innføring i norsk folkedans	15	8	8	120
Institutt for musikk	DANS6002	Drakt og samfunn	30	22	20	600
Institutt for musikk	DANS6004	Teaterdansens historie II	15	10	9	135
Institutt for musikk	DANS6005	Norsk folkelig dans	15	11	9	135
Institutt for musikk	AFR6004	Afrika: Musikk, kultur og historie	15	10	7	105
Institutt for musikk	DANS6009	Dansesykologi	7,5	14	10	75
Institutt for språk- og komm.studier	AFR6003	Swahili kultur og sivilisasjon	15	9	5	75
Institutt for språk- og komm.studier	AVS6011	Strategier for muntlig yrkeskommunikasjon	7,5	32	27	203
Institutt for språk- og komm.studier	AVS6006	Norsk som andrespråk: Språkundervisning	7,5	26	23	172,5
	ALIT6203	Fransk "nyroman" 1955-1995	15	3	2	30
Program for lærerutdanning	SKOLE6621	Engelsk fagdidaktikk	7,5	37	36	270
Program for lærerutdanning	SKOLE6631	Fransk fagdidaktikk	7,5	11	7	52,5
Program for lærerutdanning	SKOLE6642	Tysk fagdidaktikk	7,5	17	11	82,5
<b>37 kurs</b>	<b>112,1</b>	<b>Årseiningar</b>		<b>807</b>	<b>614</b>	<b>6724</b>

#### Leiingsfag

Institutt	emnekode	Emnenavn	SP	Kand.	best.	Prod. sp
Institutt for bygg, anlegg og transport	BA6202	Risikostyring i prosjekter	7,5	20	16	120
Institutt for bygg, anlegg og transport	BA6005	Praktisk trening i ledelse av usikkerhetsanal.	6	1	1	6
Institutt for prod. og kval.teknikk	PK6007	Effektivisering av forretningsprosesser	7,5	25	25	188
Institutt for prod. og kval.teknikk	PK6008	Verdikjeder: Analyse, design og styring	7,5	19	16	120
Institutt for prod. og kval.teknikk	PK6200	Praktisk prosjektledelse	7,5	49	46	345
Institutt for prod. og kval.teknikk	PK6205	Prosjektoppfølging, fordypningsdel Mastergrad i prosjektledelse, IVT/IPK	7,5	1	1	8
Institutt for prod. og kval.teknikk	PK6210	Project Management Education Essential	15	34	33	495
Institutt for prod. og kval.teknikk	PK6215	Prosjektledelse IKT-prosjekter	7,5	13	12	90

Institutt for prod.- og kval.teknikk	PK6004	Produksjonslogistikk og IKT	7,5	12	9	67,5
Institutt for prod.- og kval.teknikk	PK6005	Generell prosjektledelse	7,5	24	22	165
Institutt for prod.- og kval.teknikk	PK6200	Prosjektledelse	7,5	45	44	330
Institutt for prod.- og kval.teknikk		Praktisk prosjektledelse				
Institutt for prod.- og kval.teknikk	PK6206	Fra behov til prosjektkonsept	7,5	11	10	75
Institutt for prod.- og kval.teknikk	PK6207	Organisering og ledelse av prosjektarbeid	7,5	14	12	90
Institutt for prod.- og kval.teknikk	PK6230	Senior Project Management Education I	7,5	5	5	38
Institutt for prod.- og kval.teknikk	PK6231	Senior Project Management Education II	15	6	6	90
Inst. for sosiologi og statsvitenskap	SOS6505	Innovasjon og innovasjonsledelse	7,5	7	7	52,5
Inst. for sosiologi og statsvitenskap	SOS6502	Organisasjon og endring	7,5	20	19	142,5
Inst. for sosiologi og statsvitenskap	SOS6511	mCommerce	7,5	11	10	75
Inst. for sosiologi og statsvitenskap	SOS6501	Teknologi, verdiskaping og samfunnsendring	7,5	31	31	232,5
Inst. for sosiologi og statsvitenskap	SOS6502	Organisasjon og endring	7,5	41	40	300
Inst. for sosiologi og statsvitenskap	SOS6506	Organisasjonsutforming med IT	7,5	2	1	7,5
Inst. for sosiologi og statsvitenskap	SOS6507	IKT-støttet samarbeid	7,5	3	3	22,5
Inst. for sosiologi og statsvitenskap	SOS6512	Strategisk ebusiness	7,5	7	7	52,5
IØT	IØ6015	Finansiering av teknologibasert forretningsutvikling	7,5	14	13	97,5
IØT	IØ6016	Internasjonal forretningsutvikling	7,5	6	5	37,5
IØT	IØ6017	Samfunnsvitenskapelig forskningsmetode	7,5	9	5	37,5
IØT	IØ6021	Entreprenørskap og idéutvikling, Høgskole Take-Off	7,5	23	23	172,5
IØT	IØ6022	Entreprenørskap og idéutvikling, Midt-Norge Take-Off	7,5	11	11	82,5
IØT	IØ6026	Internasjonal forretningsutvikling	7,5	13	13	97,5
IØT	IØ6306	Sikkerhetsledelse	7,5	23	20	150
IØT	IØ6307	Miljøledelse	10	13	12	120
IØT	IØ6501	Ledelse og strategi	7,5	30	27	202,5
IØT	IØ6502	Økonomi og verdiskaping	7,5	19	19	142,5
IØT	MTS6510	Strategi-, org.- og ledelsesteori, MTM	15	26	21	315
IØT	IØ6090	Masteroppgave i innovasjon og virksomhetsutvikling	30	4	4	120
IØT	IØ6014	Bedriftsadministrative forhandlinger	7,5	9	9	67,5
IØT	IØ6017	Samfunnsvitenskapelig forskningsmetode	7,5	1	1	8
IØT	IØ6022	Entreprenørskap og ideutvikling, Midt-Norge Take-Off	7,5	3	2	15
IØT	IØ6090	Masteroppg. Innovasjon og virksomhetsutv.	30	6	6	180
IØT	IØ6502	Økonomi og verdiskaping	7,5	37	34	255
IØT	IØ6503	Økonomisk analyse og beslutningsstøtte i verdikjeden	7,5	16	10	75
IØT	MTS 6515	Prod.-og komp.ledelse, pol.rammebet. for nær.utv	15	25	25	375
Pedagogisk institutt	PED6501	Arbeidsstil og teamutvikling	7,5	17	15	113
Pedagogisk institutt	PED6502	Coaching og veiledning som ledelsesverktøy	7,5	12	11	83
Program for lærerutdanning	SKOLE6101	Etter- og videreutdanning i skoleledelse	30	41	40	1200
Program for lærerutdanning	SKOLE6109	Skolen mellom politikk, administrasjon og pedagogikk, del II	7,5	27	27	202,5
Program for lærerutdanning	SKOLE6108	IKT i administrasjon, pedagogikk og utvikling	7,5	24	21	158
Program for lærerutdanning	SKOLE6112	Statistikk	7,5	17	14	105
<b>41 kurs</b>	<b>125,4</b>	<b>Årseiningar</b>		<b>827</b>	<b>764</b>	<b>7524,5</b>

#### Samfunnsfag for øvrig

Institutt	emnekode	Emnenavn	SP	Kand.	best.	Prod. sp
Psykologisk institutt	PSY6001	Katastrofe og sorg	7,5	14	14	105
Sosialantropologisk institutt	AFR6001	Afrika: Natur, kultur og samfunn	15	30	20	300
Sosialantropologisk institutt	AFR6005	Antropologiske perspektiver på Afrika	15	1	1	15
Sosialantropologisk institutt	AFR6001	Afrika: Natur, kultur og samfunn	15	39	22	330
Sosialantropologisk institutt	AFR6005	Antropologiske perspektiver på Afrika	15	13	7	105
Geografisk institutt	AFR6002	Menneske og miljø i Afrika	15	17	12	180
Geografisk institutt	GEOG6514	GIS i skolen	7,5	13	11	82,5
Institutt for sosialt arb. og helsev.skap	HLS6001	Selvmondsforebygging	15	1	0	0
Institutt for sosialt arbeid og helsev.sk.	HLS6001	Selvmondsforebygging	15	14	10	150
Pedagogisk institutt	PED6030	Sertifisering for PROFRÅD-basert karriereservice	7,5	23	13	97,5
Pedagogisk institutt	PED6030	Sertifisering for PROFRÅD-basert karriereservice	7,5	11	10	75
Pedagogisk institutt	PED6649	Hørselshemming - Språk og kommunikasjon	15	5	4	60

Pedagogisk institutt	PED6651	Pedagogisk arbeid med elever som bruker punktskrift i opplæringen	15	11	10	150
Pedagogisk institutt	PED6670	Kurs for studieveiledere	7	2	1	8
Program for lærerutdanning	SKOLE6904	Lærerutdanning i praksis	7,5	31	31	232,5
Program for bevegelsesvitenskap	IDR6000	Trenerrollen, treningslære og treningsfilosofi	15	1	1	15
Program for bevegelsesvitenskap	IDR6001	Strategisk prestasjonsutvikling og kulturbygging - modul 2 Olympiatoppen	15	17	17	255
Program for bevegelsesvitenskap	IDR6002	Coaching	15	5	5	75
Program for bevegelsesvitenskap	IDR6003	Verdiforankring - modul 4 Olympiatoppens Topp trenerutdanning	15	26	26	390
Program for bevegelsesvitenskap	IDR6000	Trenerrollen og treningsfilosofi	15	21	18	270
Program for bevegelsesvitenskap	IDR6002	Coaching	15	18	15	225
Program for lærerutdanning	SKOLE6201	Pedagogisk utviklingsprogram PEDUP	10	14	13	130
Program for lærerutdanning	SKOLE6001	Kvalitativ metode og aksjonsforskning	7,5	14	12	90
<b>19 kurs</b>	<b>55,7</b>	<b>Årseiningar</b>		<b>341</b>	<b>273</b>	<b>3340,5</b>

#### Natur-/ realfag

Institutt	emnekode	Emnenavn	SP	Kand.	best.	Prod. sp
Institutt for matematiske fag	MA6201	Lineær algebra og geometri	7,5	26	20	150
Institutt for matematiske fag	MA6301	Tallteori	7,5	38	17	127,5
Institutt for matematiske fag	ST6200	Sannsynlighetsregning og statistikk	7,5	2	2	15
Institutt for matematiske fag	ST6201	Statistiske metoder	7,5	8	6	45
Program for lærerutdanning	SKOLE6511	Romteknologi og miljøovervåking i praksis. Nye læreplaner i naturfag	15	21	18	270
Program for lærerutdanning	SKOLE6512	Teknologi og entreprenørskap. Fra ide til verdi	7,5	21	21	157,5
Program for lærerutdanning	SKOLE6550	Utforskende grunnleggende geometri	9	2	1	9
Program for lærerutdanning	SKOLE6552	Kombinatorikk og sannsynlighetsregning	9	1	1	9
Program for lærerutdanning	SKOLE6555	Funksjonslære og algebra	7,5	20	11	82,5
Program for lærerutdanning	SKOLE6501	Naturfag i praksis. En intro.til refleksjon ...	15	1	0	0
Institutt for matematiske fag	MA6101	Grunnkurs i analyse I	7,5	26	3	22,5
Institutt for matematiske fag	MA6102	Grunnkurs i analyse II	7,5	21	13	97,5
Institutt for matematiske fag	ST6200	Sannsynlighetsregning og statistikk	7,5	21	12	90
Institutt for matematiske fag	MA6101	Grunnkurs i analyse 1	7,5	28	14	105
Institutt for matematiske fag	MA6102	Grunnkurs i analyse 2	7,5	1	1	7,5
<b>10 kurs</b>	<b>19,8</b>	<b>Årseiningar</b>		<b>237</b>	<b>140</b>	<b>1188</b>

## VEDLEGG III: Etterutdanning 2006

Etterutdanning er definert som kurs som ikkje gir studiepoeng og som ofte er av kortvarig karakter.

Navn på etterutdanningskurs	Undervisnings- timer	Antall kurs- deltakere	Målgruppe:	Organisering:	Finansiering:
			1. Grunnskole 2. Videreg. skole 3. Priv. næringsliv 4. Off. virksomhet 5. Andre	1. Fjernunderv. 2. Desentralisert 3. Ved institusjonen	1. Intern 2. Oppdrag 3. Kursavgift
<b>Kurs administrert ved NTNU VIDERE</b>					
FRANSK IKT-VÅR2006	21	8	1	3	2
FRANSK2-VÅR2006	21	15	1	3	2
KRL for lærere i gr.skolen - Trondheim kommune	14	45	1	3	2
KRL for lærere i gr.skolen - Tynset/ Røros	14	25	1	2	2
KRL for lærere i gr.skolen - Fosen	14	25	1	2	2
KRL for lærere i gr.skolen - Gauldalen/Orkanger	14	25	1	2	2
Fagpedagogisk dag	70	250	1	3	1
<b>Delsum: 46 kurs</b>	<b>168</b>	<b>393</b>			

<b>Kurs gjennomført ved Skolelaboratoriet</b>					
Energi for framtida. Elektroniske strømkilder med hovedvekt på batterier og brenselceller	14	23	2	3	3
Ny læreplan i matematikk – Nye muligheter og utfordringer. 20. mars	7	35	1,2	3	3
Ny læreplan i matematikk – Nye muligheter og utfordringer. 21. mars	7	27	1,2	3	2
Ny læreplan i matematikk – Nye muligheter og utfordringer. 22. mars	7	26	1,2	3	2
Ernæring og helse 29. - 30. mars (ved Byåsen vgs)	14		2	2	3
Eksperimenter mer, Åfjord 6. april	6	23	1	2	1
Ny læreplan i naturfag – Nye muligheter og utfordringer. 20. april	6,5	22	1,2	3	2
Bærekraftig utvikling	Avlyst				
Eksperimenter mer, Trondheim 4. mai	6	24	1	2	1
Ny læreplan i naturfag – Nye muligheter og utfordringer. 9. mai	6,5	23	1,2	3	2
Ny læreplan i naturfag – Nye muligheter og utfordringer. 10. mai	6,5	22	1,2	3	2
Forskerspiren –	7	18	1,2	3	3
Ny læreplan i matematikk –. 4. sept.	7	25	1,2	3	2
Ny læreplan i naturfag –. 8. sept.	6,5	24	1,2	3	2
Eksperimenter mer, Levanger	6	24	1	2	1
Bruk av digitale hjelpemidler i mat.underv.	7	13	1,2	3	3
Teknologi og Design: Vi lager mekaniske leker	6	12	1	3	3
Teknologi i skolen – El-lære på en ny måte. Fra elektriske kretser til intelligente hus. 30. okt - 1. nov	21	10	1,2	3	3
Bærekraftig utvikling og miljøetikk	7	7	2	3	3
Ernæring og helse 6. - 7. nov.	14	15	1,2	3	3
Eksperimenter mer, Trondheim, 9. nov.	6	21	1	2	1
Eksperimenter mer, Heimdal 24. nov.	3	9	1	2	2
Nye læreplaner i naturfag, barneskolen 7. des	7,5	15	1	3	2
<b>Delsum: 22 kurs</b>	<b>178,5</b>	<b>438</b>			

<b>Kurs administrert ved Koordinatorkontoret for legers videre- og etterutdanning</b>					
<b>Delsum: 47 kurs</b>		<b>1404</b>			
<b>Totalt:</b>		<b>2 235</b>			

### **VEDLEGG IV: Kursdagane 2006**

	<b>Tittel</b>	<b>Forelesarar</b>	<b>Deltakarar</b>	<b>Sum</b>
1	Samferdsel 2006	38	76	114
2	Digitale telenett – tjenestekvalitet...	21	55	76
3	EUs direktiv	20	117	137
4	Geometriske toleranser	7	29	36
5	Ny avløpsforskrift	17	85	102
6	Nye samarbeidsformer	13	35	48
7	Byomforming	23	55	78
8	Feilfrie bygg	17	47	64
9	Tunneldrift og ytre..	15	53	68
10	Membranteknologi AVLYST			
11	FDVUS AVLYST			
	<b>TOTALT</b>	<b>171</b>	<b>552</b>	<b>723</b>

### **VEDLEGG V: Registrerte konferansar ved NTNU 2006**

<b>Tittel</b>	<b>Arrangør</b>	<b>Deltakarar</b>	<b>Dagar</b>
POLECER L'06	SINTEF-Oslo	122	3
Vårkurs i medisinsk biokjemi	St. Olavs hospital	93	3
Seminar for Preimplantasjonsdiagnostikk	Noregs forskningsråd	102	1
NKUL 2006	NTNU	967	3
Homo Faber - redskapsbrukeren	NTNU/ Norsk antropologisk forening	130	3
12 <sup>th</sup> Nordic symposium on Catalysis	Inst. for kjemisk prosesssteknologi	161	3
5 <sup>th</sup> Fundamental Mechanical Pulp Research Seminar	PFI	75	2
Patsoft 2006	Patsoft/ IME NTNU	65	2
MSG06 Workshop	NTNU, IFIP	21	3
International CIB W70 Conference	Inst. for byggekunst, NTNU	158	3
GHGT-8	NTNU/ SINTEF	961	4
8IHC - Bioteknologikonferansen	NTNU	138	4
European Commuting and Philosophy Conference	Filosofisk institutt, NTNU	83	3
9 <sup>th</sup> ICIM Conference	SINTEF-Oslo	244	5
Veg- og trafikkdagene	Statens vegvesen, NTNU	184	2
Q-Conference 2006	NTNU	52	4
10. nordiske bronsealdersymposium	NTNU	64	4
Prosjekt 2006	NSP	211	1
Sikkerhetsdagene 2006	NTNU, Vesta forsikring	152	2
SEFI WGCEE	NTNU videre	22	4
Digital utvikling i skolen	Utdanningsdirektoratet	486	2
<b>Sum: 21 konferansar</b>		<b>4 491</b>	

## **VEDLEGG VI: Innspel frå fakulteta på evu-aktiviteten i 2006 og strategiar, mål og planar for verksemda framover**

Seksjon for fjernundervisning, etter- og vidareutdanning har bedt fakulteta komme med tilbakemelding om følgjande som gjeld etter- og vidareutdanningsverksemda:

- 1) Kva strategiar har fakultetet for etter- og vidareutdanning framover og korleis blir arbeidet med å iverksetje strategiane planlagt?
- 2) Korleis svarer faktiske tal i 2006 til eventuelle måltal fakultetet har for evu-aktiviteten i 2006?

### **SVT-fakultetet**

---

#### **Strategisk forankring**

SV-fakultetets strategi for etter- og vidareutdanning er nedfelt i fakultetets strategiplan Kvalitet – Bredde – Samspill (KBS) 2010, og fremhever følgjande under kapittelet ”Formidling, etter- og vidareutdanning”:

#### *Hovedutfordring*

Fakultetet skal tilby vidareutdanning med god faglig forankring, preget av faglig kvalitet, nasjonalt særpreg og nasjonal synlighet. Hovedutfordringen er å utnytte fakultetets og NTNUs faglige fortrinn til gi etter- og vidareutdanningstilbud over et bredt spekter.

#### *Fakultetet vil prioritere*

- Videreutdanningstilbud med faglig særpreg og nasjonal synlighet
- Videreutdanningstilbud som er nasjonalt ledende innenfor all lærerutdanning, innen organisasjon og ledelse og innen nyskaping
- Etter- og vidareutdanningstilbud med fremtidsrettet læringsteknologi som gir et fleksibelt og ressurseffektivt læringsmiljø
- Formidlingsvirksomhet som profilerer NTNU og fakultetet som viktige bidragsytere av vitenskapelig belyst kunnskap og som derved fremmer en kunnskapssøkende, demokratisk, uredd og kritisk offentlighet

#### *Kvantitative strategisk mål*

- Videreutdanningstilbudet skal i gjennomsnitt utgjøre minst fem prosent av fakultetets undervisningsvirksomhet målt i avlagte studiepoeng
- Hver grunnenhet skal årlig bidra med minst tre allmennrettede formidlingstiltak i gjennomsnitt per fast vitenskapelig ansatt

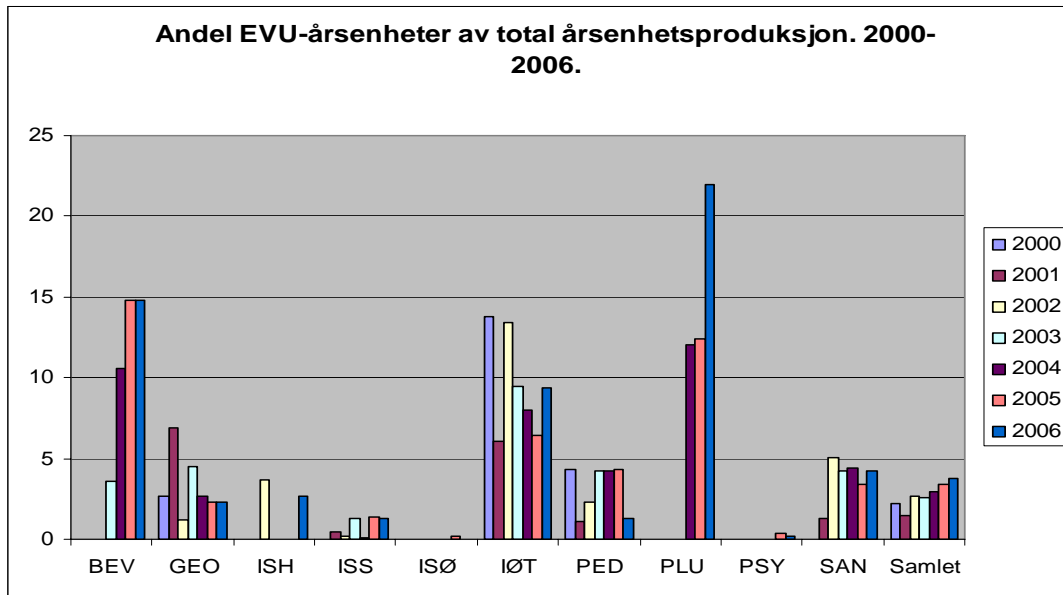
Strategien er iverksatt gjennom flere tiltak hvis resultater gjenspeiles i årsrapporten. Dette følges opp med årlige styringsdialoger med enhetene. I tillegg velger fakultetet hvert år ut noen fokuserte oppgaver i tråd med strategiplanen. Etter- og vidareutdanning har vært fokusert oppgave i flere år, og vil også være det i 2007. I 2007 ønsker fakultetet å prioritere Master i organisasjon og ledelse (MOL) for herunder bedre den interne koordineringen (både innen SVT og NTNU) og den eksterne orienteringen. I den forbindelse har fakultetet ansatt en undervisningsleder i 100 % stilling som skal fokusere på arbeidet med institusjonell forankring, faglig- og pedagogisk utvikling samt bidra til å gjøre programmet ettertraktet i markedet. I tillegg til Master i organisasjon og ledelse er fakultetet vertsfakultet for etter- og vidareutdanningstilbudene Master of Technology Management, Master i innovasjon og

virksomhetsutvikling og Master i skoleledelse. I tillegg tilbys topplederutdanningen og Afrikastudier.

Fakultetets videreutdanning markedsføres og administreres i samarbeid med NTNU-Videre.

### Faktiske tall og måltall

Videreutdanningstilbudet skal i gjennomsnitt utgjøre minst fem prosent av fakultetets undervisningsvirksomhet målt i avlagte studiepoeng. Tall for 2006 viser at ca. 3,8 % av fakultetets totale studiepoengproduksjon er innenfor etter- og videreutdanning. Dette viser en økning på ca. 0,4 % fra fjoråret. Se tabell.



Av fakultetets enheter er det Program for bevegelsesvitenskap, Industriell økonomi og teknologiledelse og Program for lærerutdanning som har mer enn 5 % av sin samlede studiepoengproduksjon innen etter- og videreutdanning.

### DMF

1. Det medisinske fakultet har ingen egen strategi for etter- og videreutdanningsvirksomheten i 2007. Dagens EVU-virksomhet er hovedsakelig styrt – både faglig og administrativt – av instituttene eller sentra tilknyttet instituttene (eks. Regionsenter for barn og unges psykiske helse). Fagmiljøene har selv stått for utvikling, tilrettelegging og praktiske oppgaver i forbindelse med gjennomføring av kurs, konferanser og mer omfattende videreutdanningstilbud. Slik ønsker vi også at det skal være i fortsettelsen. Fakultetsadministrasjonen bør imidlertid i større grad få kunnskap om EVU-virksomheten, og da spesielt etterutdanningskurs ved de ulike fagmiljøene (ofte i samarbeid med St. Olavs Hospital). Fakultetet vil ikke sette i gang noen større kartlegging i 2007, men vi vil informere instituttene om hvilke muligheter som finnes – særlig muligheten for å gjøre om etterutdanningstilbud til studiepoengbelagte videreutdanningsemner – og hvordan de skal gå frem for å utvikle slike tilbud.
2. Fakultetet sendte i februar 2007 et notat til instituttene med informasjon om EVU og NTNU videre, og med oppfordring om å sondere mulighetene for å utvikle nye EVU-tilbud. Markedet for etter- og videreutdanning innenfor helse/medisin er stort. Hvis

instituttene setter i gang målrettet arbeid vil vi derfor kunne øke aktiviteten ved DMF betydelig. Fakultetsadministrasjonen vil fortsette med informasjonsarbeid overfor institutter og fagmiljø. EVU vil dessuten bli tatt opp som et tema i dekanat og på instituttleder møter i 2007.

3. Det medisinske fakultet har ikke satt noe måltall på EVU-aktiviteten i 2006. Aktiviteten i 2006 var imidlertid omtrent som året før.

Høsten 2006 tok vi opp de første 30 studentene til det nye erfaringsbaserte masterprogrammet i barn og unges psykiske helse. Programmet er en videreføring og – utvikling av tidligere etter- og videreutdanningstilbud ved Regionsenter for barn og unges psykiske helse. Siden emnene i masterprogrammet er gitt 3000-koder, og ikke 6000-koder som for ordinære videreutdanningsemner, kan det over tid komme til å se ut som om videreutdanningsvirksomheten går ned innenfor dette fagområdet. Vi vil se nærmere på denne problematikken, og vurdere om vi i fremtiden bør bruke 6000-koder for å understreke at masterprogrammet faktisk er et videreutdanningstilbud.

## IVT

---

### 1. Fakultetets strategi og handlingsplan

I fakultetets strategiplan har vi uttrykt en strategi om at vi skal utvikle etter- og videreutdanningstilbud i tråd med markedets behov. For 2006-2007 har vi vedtatt en handlingsplan for å følge opp den strategiplanen. Når det gjelder EVU-virksomheten har vi satt opp følgende punkter:

- Utnytte deltidsansatt person med spesielt ansvar for EVU
- Kartlegge EVU-behovet hos de største aktører innen de ulike næringene som vi skal betjene
- Vurdere alternative EVU-former
- Overføre erfaringer fra institutter med høy EVU-aktivitet til institutter med lav EVU-aktivitet
- Utnytte kompetansen hos EVU-administrasjonen

Odd Myklebust var engasjert fram til 31.12.06 for å følge opp denne handlingsplanen, men dette engasjementet er nå sluttført. Gjennom ledermøter og styringsdialog med instituttene har vi imidlertid også hatt fokus på EVU-virksomheten, og instituttene er flere ganger utfordret med tanke på å utvikle nye tilbud. Vi har et klart inntrykk av at instituttene tar dette alvorlig, og en rekke initiativer er under utvikling.



## 2. EVU-virksomheten i 2006

IVT-fakultetet hadde ikke satt noen klare måltall for EVU-produksjonen i 2006. Tallene er imidlertid meget gledelige og viser en økning i antall produserte studiepoeng med over 60 % i forhold til 2005-tallene. Fortsatt er det Institutt for produksjons- og kvalitetsteknikk som står for det meste av denne produksjonen, men også Institutt for bygg, anlegg og transport har hatt en betydelig innsats. De øvrige instituttene henger fortsatt noe etter, men vi håper at den positive utviklingen kan fortsette i 2007.

### **IME-fakultetet**

---

IME gjennomførte 9 e&v-kurs i 2006. 2 utlyste kurs ble avlyst. Dette var som forventet. IME forventer noe økt aktivitet i 2007, men er som fakultet i liten grad i kontakt med markedet og kan av den grunn ikke ha spesiell oppfatning av hva som er realistiske planer for 2007.

Generelt er IME sin strategi at EVU-kurs utvikles i direkte dialog mellom instituttene og NTNU Videre. På hver sin måte er de i kontakt med interessenter og markedet. Etterspørselen er drivende for virksomheten. IME har, som fakultet, ingen separat politikk og aktivitet ut over å understøtte instituttene og NTNU Videre.

Fakultetet bringer e&v inn i alle fora hvor spørsmålet drøftes som for eksempel i vår dialog med Jernbaneverket og Skattedirektoratet. Dette har resultert i e&v-kurs med betydelig deltakelse og liten risiko.

Flere institutt ved IME har en aktiv strategi for etter- og videreutdanning som NTNU Videre er kjent med. IMF har betydelig virksomhet rettet mot utdanningssektoren. Institutt for elkraftteknikk er aktive i energimarkedet. De øvrige instituttene er noe passive i å gå aktivt ut, spesielt fordi man har hatt andre og meget betydelige utfordringer gitt i NTNUs øvrige strategier. Herav nevnes spesielt:

- Økt kvalitet i undervisningen.
- Bedre rekruttering.
- Mer publisering og innarbeiding av registreringsrutiner for dette.
- Økt forskningsvolum gjennom økning av eksterne forskningsmidler.

Ut over dette involveres administrative ressurser og lederkapasitet i betydelig grad i administrative utviklingsprosesser initiert fra sentralt hold: Inntektsfordelingsmodell, campusutvikling, ePhorte, nye lønns- og personalsystemer, etc. Spesielt på instituttnivå blir dette påtakelig belastning på den enhetlige ledelse. Det kan ikke prioriteres å drive institusjonell utvikling av etter- og videreutdanning i en slik situasjon. Derfor er det spesielt viktig at samspillet mellom NTNU Videre og fagmiljøet mot markedet fungerer godt. Både instituttene og fakultetet er positive i sin respons når markedsbehov avdekkes.

### **HF-fakultetet**

---

#### **1. HF-fakultetets strategi for EVU-virksomheten framover**

Fakultetet har i sin strategi når det gjelder utdanning en grunnleggende formulering som sier at etter- og videreutdanning skal inngå som en ordinær del av virksomheten. Fakultetet skal

på dette grunnlag tilby gode og relevante EVU-tilbud ut fra prinsippene om livslang læring, og bidra i det nasjonale løftet om utdanning av flere fremmedspråklærere.

I tråd med denne strategien har EVU-tilbudet innen fremmedspråk økt ved IFS; i 2006 ble tilbudet utvidet med spansk slik at instituttet tilbød kurs i engelsk, fransk, tysk, italiensk og spansk. Etterspørselen etter disse kursene er så langt god innen engelsk (hvor de nå foregår en modernisering av kurstilbudet) og spansk, mens den har vært varierende innen italiensk og til dels beskjeden innen tysk og fransk. IFS vil nå vurdere om tilbudet innen tysk og fransk skal videreføres utover 2007.

Som nye strategiske tiltak innen EVU kan nevnes utvikling av et nettbasert studietilbud i allmenn litteratur på fordypningsnivå; dette tilbudet hadde få søkere første gang det ble annonsert, men man vil fortsette utprøvingen også i 2007 for å se om det er eller kan vekkes/opparbeides en etterspørsel i markedet for tilbud innen dette fagområdet. Det er ved Institutt for nordistikk og litteraturvitenskap lagt ned mye arbeid for å få utarbeidet et faglig godt tilbud her, og man håper at man ved hjelp av god markedsføring kan få en økt etterspørsel etter dette studietilbudet.

Videre har Norgesuniversitetet gitt tilskudd til utvikling av et evu-tilbud innen historisk statistikk som nå er under utvikling og som blir tilbudt fra høsten 2007.

Videre utvikling av studietilbud innen norsk som andrespråk er også under diskusjon. De kursene som så langt har vært tilbudt har hatt god søkning, og kurs er også kjøpt av arbeidsgivere.

Det faglige initiativet til utvikling av nye EVU-tilbud ligger på instituttnivå. Forslag til nye tilbud spilles inn mot fakultetet, og i enkelte tilfelle går fakultetet inn med støtte til utvikling av interessante tilbud. EVU er videre tema i styringsdialogene mellom fakultetsledelsen og ledelsen på instituttene.

Spørsmålet om det framtidige omfanget av EVU-virksomheten er avhengig av flere ting. Fakultetet har så langt hatt problemer med etterspørselen etter en del kurs. Finansieringsordningen for EVU og den generelt dårlige betalingsevnen i markedet for våre kurstilbud betinger at de tilbudene som gis har et tilstrekkelig studentgrunnlag til å være økonomisk forsvarlig å tilby; dette må strammes inn i forhold til det som har vært praksis så langt.

Fakultetet har vært inne i en diskusjon om antall registrerte studenter som i første omgang betinget at fakultetet måtte skaffe seg total kontroll over studenttallet. I den forbindelse framsto EVU-studentene som en gruppe studenter fakultetet ikke har "styring på", og det har vært på tale å adgangsbegrense EVU-kursene, eventuelt vurdere omfanget av denne type studenter dersom de skulle fortrenge ordinære studenter innen en gitt studentmengde. Heldigvis synes det nå å være aksept for at denne studentgruppen unntas fra antall registrerte studenter fakultetet forutsettes å ha kontroll over. Fakultetet ber NTNU Videre bidra til å få bekreftet at denne forståelsen er korrekt.

## **2. EVU-virksomheten i 2006**

HF-fakultetet reduserte sin studiepoengsproduksjon innen EVU med ca 14,5% fra 2005 til 2006 (nedgang på over 1000 stp).

Ser man på det enkelte institutt er situasjonen i hovedtrekk som følger:

Inst for moderne fremmedspråk (IFS) har økt sin produksjon fra 2005 til 2006 med over 900 stp, og står i 2006 for godt over 50% av virksomheten målt i produserte stp. Institutt for kunst- og medievitenskap tilbød for første gang i 2006 et kurs i produsent- og arrangørkunnskap som fikk mange studenter. De andre instituttene ved fakultetet som tilbød kurs i 2006 har redusert sin produksjon sml med 2005.

Det kan være flere grunner til denne utviklingen, men en av hovedgrunnene synes å være fakultetets anstrengte økonomi som for alvor slo inn i 2006. I en slik situasjon vil man lett kunne redusere antall EVU-kurs med usikkert antall studenter til fordel for å bruke ressursene på det ordinære studietilbudet. Utvikling av nye studietilbud har erfaringsmessig vist seg å være dyrt, og vil derfor måtte nedprioriteres i en situasjon med trange rammer. Det har videre vært problemer med å få tilstrekkelig mange studenter til en del kurs, og instituttene har derfor også måttet vurdere videreføring av den grunn.

2005 var et "toppår" når det gjelder EVU-virksomheten ved vårt fakultet målt i produserte studiepoeng. Fakultetsledelsen var klar over at en del kurstilbud ikke ble videreført, samtidig som man antok at virksomheten ved IFS ville øke. Fakultetet hadde ikke fastsatt spesifikke måltall for evu-aktiviteten 2006, men hadde ikke forventet en nedgang utover 10%.

## **AB-fakultetet**

---

### **1. Strategier for EVU-aktiviteten ved AB-fakultetet.**

Fakultet for arkitektur og billedkunst har i strategiplanen for 2006 innenfor virksomhetsområdet "Utdanning" bl.a. følgende delstrategier:

- 1. Utvikle studier med grenseflater mot andre fagområder ved NTNU og andre utdanningsinstitusjoner.
- 2. Utvikle videreutdanningstilbud innen billedkunst.
- 3. Samarbeide med eksterne aktører om utvikling av EVU- kurs, spesielt innen våre satningsområder.

Ad punkt 1 har fakultetet i 2006 videreført og utviklet følgende EVU- tilbud i samarbeid med andre fagmiljøer:

- Den erfaringsbasert master innen eiendomsutvikling og forvaltning, på 90 studiepoeng, er et samarbeid med IVT-fakultetet med meget gode søkertall.
- AAR6030 Lavenergiboliger og passivhus. Samarbeid med IVT-fakultetet.
- AAR6045 Wood Conservation. Samarbeid med UNESCO, ICCROM, Riksantikvaren, NIKU og UiO

Ad punkt 2 tilbyr nå KIT et etterutdanningstilbud for kunstnere innen formidling.

Ad punkt 3. Det ble høsten 2006 gjennomført et etterutdannings kurs, AAR6050, i samarbeid mellom fakultetet, Husbanken og Statens bygningstekniske etat innen universell utforming i byggsektoren. Programmet var et tiltak i Regjeringens handlingsplan for universell utforming

på viktige samfunnsområder. Hensikten med kurstilbudet er å øke kompetansen om universell utforming blant fagfolk i byggsektoren.

## **2. Faktiske tall for 2006**

AB-fakultetet har i alt 14 enkelt emner og en erfaringsbasert mastergrad innen Eiendomsutvikling og forvaltning som tilbys innenfor etter- og videreutdanningen.

For 2006 var det planlagt 5 EVU-kurs, det ble gjennomført 7. Det deltok i alt 126 personer på fakultetets EVU-kurs i 2006.

## **NT-fakultetet**

---

### **Fakultet for naturvitenskap og teknologi rapporterer følgende for 2006:**

#### **1. Strategiplaner**

På bakgrunn av en utredning i 2005 angående NT-fakultetets satsing innenfor etter- og videreutdanning ble det uttrykt positive holdninger til EVU-virksomhet. Imidlertid har fakultetets og instituttens ledelse fokusert mer på oppgaver knyttet til den ”ordinære” primærvirksomheten. Arbeidet med en strategiplan for EVU-virksomhet er derfor fortsatt ikke blitt prioritert.

#### **2. Resultater**

I 2006 er det gjennomført i alt 5 videreutdanningskurs med studiepoeng. Antall etterutdanningskurs har vi ikke oversikt over.

## **VEDLEGG VII: Årsrapport, Koordinatorkontoret for legers videre- og etterutdanning, Trondheim**

### **Kurskatalogen**

Kurskatalogen ligger ute på legeforeningens nettsider. Koordinatorkontoret i Trondheim har ansvaret for oppdatering av kursene ved universitetet i Trondheim samt kurs og andre arrangement for Helseregion Midt-Norge.

### **Kursvirksomheten**

Ved Norges teknisk-naturvitenskapelige universitet har det vært avviklet 47 kurs hvorav 2 valgfrie kurs ble avlyst. Grunnen var for mye støy og simulatorer som var ødelagt av støy, som følge av utbyggingen av nytt sykehus. Totalt var det 1404 deltakere på kurs i 2006, mens 2793 hadde søkt på kursene. Av de som hadde fått plass var det 161 som ikke møtte opp og 428 meldte avbud til kursene, mens 800 fikk avslag. Det har vært en ganske stor økning på kursvirksomheten ved koordinatorkontoret fra 2005, men fortsatt er det mange aktører som arrangerer kurs, så som Nidarosfondet/Nidaroskongressen, Oppdalsuka og Tverrfaglig smertesenter/Seksjon lindrende behandling. Koordinatorkontoret overtok de obligatoriske psykiatrikursene fra Norsk Psykiatrisk Forening våren 2006, noe som medførte en god del ekstra arbeid.

Det ble videre arrangert 1 kurs i regi av Møre og Romsdal legeforening, Grunnkurs I, hvor koordinatorkontoret hadde påmeldingene. Koordinatorkontoret har også vært behjelpelig med utsending av informasjon og program til alle leger i helseregionen vedrørende 4 kurs som ble arrangert i regi av Nord-Trøndelag legeforening.

### **Kurs i Administrasjon og ledelse**

Kurset i administrasjon og ledelse ble som tidligere år avholdt på Quality Hotel & Resort Røros i april med 49 deltakere. Av disse var 17 deltakere fra helseregion Midt-Norge. 122 hadde meldt seg på kurset, 54 fikk avslag mens 19 meldte avbud. Kurset fikk som tidligere år meget god evaluering.

### **Koordinering av kurs**

Koordinatorkontorene har delt spesialitetene mellom seg. Trondheim har ansvaret for allmennmedisin – grunnkurs i helseregion Midt-Norge og overordnet ansvar, barnesykdommer, fysikalsk medisin og rehabilitering, fødselshjelp og kvinnesykdommer, immunologi og transfusjonsmedisin, klinisk farmakologi, medisinsk biokjemi, medisinsk mikrobiologi, psykiatri, samfunnsmedisin, øre-nese-halssykdommer og øyesykdommer. Det er utarbeidet rulleringsplaner med angivelse av ukenummer for alle spesialitetene unntatt medisinsk biokjemi.

### **Møter**

Koordinator og sekretær deltok på koordinatormøte i Oslo 31. mai – 1.juni 2006. Utvalg for legers videre- og etterutdanning ved Det medisinske fakultet har heller ikke kommet på banen i 2006.

### **Dataanlegget**

Koordinatorkontoret er godt fornøyd med dataanlegget, men har fortsatt problemer med skrивeren.