

Årsrapport for etter- og videreutdanning

Noregs teknisk-naturvitenskaplege universitet

2009

SAMANDRAG

NTNU VIDERE er NTNU si satsing på etter- og vidareutdanning (evu). Dei to siste åra er det produsert over 550 årsenningar på vidareutdanning og over 4000 deltakarar har deltatt på kurs og program. Dette viser at satsing på vidareutdanningsverksemd gir gode resultat når ein jobbar målretta og marknadsretta.

Totalt har 13 902 personar vore innom etter- og vidareutdanning eller konferanseverksemda ved NTNU i 2009 og det har blitt gjennomført 305 etter- og vidareutdanningskurs og 32 konferansar.

Det er stor fokus på betre kjennskap til varemerket i marknaden og god profilering av NTNU sine tilbod innan området.

Ikkje overraskande er det tilboda innan leiingsfag som veks sterkast, det er her ein finn den største og breiaste målgruppa. Dei øvrige fagområda er relativt stabile, med ein reduksjon innan teknologi/arkitekturområdet. Med unntak av HF- og NT har dei andre fakulteta auka si etter- og vidareutdanningsverksemd dei siste 5 åra. Det knyter seg imidlertid ei viss usikkerheit til tala, då ein jevnleg avdekkjer feilregistreringar i FS. Dei fleste feila er i disfavour av etter- og vidareutdanninga. Av denne grunn kan ein ikkje fullt ut samanlikne tala frå dei einskilde åra, men trenden er klart positiv – det er ein auke.

INNHALD

1	Innleiing	5
2	STRATEGI OG MÅL	6
3	VERKSEMADA I 2009	7
	3.1 Vidareutdanning	7
	3.2 Etterutdanning	12
	3.3 Økonomisk oversikt etter- og vidareutdanning og konferansar	13
4	Organisering av etter- og vidareutdanning ved NTNU	13
5	Utsikt og planar for 2010	14

Vedlegg:

	Fakultetsvis oversikt over vidareutdanning 2009	15
	Vidareutdanningskurs fordelt på fagområde og institutt 2009	21
	Etterutdanning 2009	27
	Innspel frå fakulteta på evu-aktiviteten i 2008 og strategiar, mål og planar for verksemda framover	29
	Fakultet for arkitektur og biletkunst	29
	Det humanistiske fakultet:	29
	Det medisinske fakultet:	30
	Fakultet for informatikk, matematikk og elektroteknikk	34
	Fakultet for ingeniørvitenskap og teknologi	34
	Fakultet for naturvitenskap og teknologi:	34
	Fakultet for samfunnsvitenskap og teknologiledelse:	35
	Årsrapport, Koordinatorkontoret for legers videre- og etterutdanning, Trondheim	37

Tabellar og figurar:

	Tabell 1 Etter- og vidareutdanning ved NTNU 2009.....	7
	Tabell 2 Erfaringsbaserte masterprogram ved NTNU i 2009 –kursiv viser tal frå 2008.	7
	Tabell 3 Kurs, deltakarar og årseiningar, språkkurs.....	8
	Tabell 4: Etterutdanningskurs per fagområdet 2009	12
	Tabell 5: Økonomisk omsetning via Seksjon for fjernundervisning, etter- og vidareutdanning	13

	Figur 1 Produserte årseiningar vidareutdanning 1996 - 2009	5
	Figur 2 Institutt med størst produksjon 2007-09	9
	Figur 3 Årseiningar per fagområde 2003-2009.....	10
	Figur 4 Årseiningar ved fakultet 2003-2009	11

1 INNLEIING

Det har vore ein liten auke i produksjonen innan vidareutdanning frå 2008-2009. Økonomiske nedgangstider generelt ser ikkje ut til å ha påverka evu-verksemda i særleg grad. Vi ser ein dreining i retning mot deltaking på kurs som kan inngå i erfaringsbaserte mastergrader og fakultet som har satsa på slike har god deltaking.

Rapporten inneheld ei oversikt ved bruk av tabellar, figurar og drøftingar over NTNU si etter- og vidareutdanningsverksemd (EVU). Frå total produksjon går vi nærare inn på både etter- og vidareutdanning, med størst fokus på vidareutdanning. Der viser vi aktivitet på fakultetsnivå, dei største institutta og emne fordelt på fagområde. Til slutt nokre avsnitt om økonomi, organisering og planar for 2010. I vedlegga finn du emneoversikt på fakultets- og instituttnivå, oversikt over emne fordelt på fagområde, oversikt over etterutdanningskurs og konferansar i 2009 samt rapport for 2009 og planar 2010 frå fakulteta.

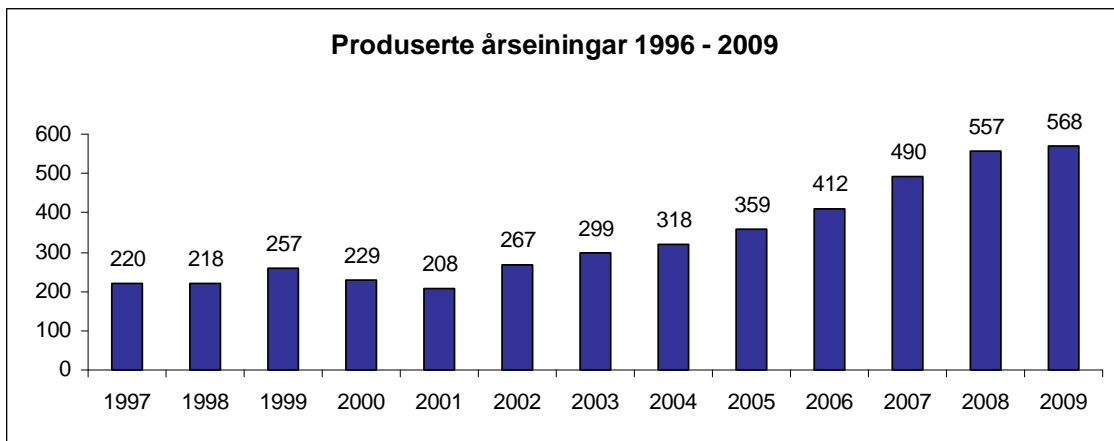
Ny strategi for evu skal utarbeidast. Den må ta omsyn til marknadsbehov og muligheiter vi har for å utvikle og byggje på det vi har av tilbod som er populære. Sterkare fokus på etterutdanning som ein døroppnar inn i vidareutdanningsmarknaden vil vere eitt tema i ny strategi.

Seksjon for fjernundervisning, etter- og vidareutdanning (EVU-seksjonen/ NTNU VIDERE) er den sentrale administrative eininga for EVU ved NTNU.

Vidareutdanning er av departementet definert som eksamensretta kurs/ studieprogram som gir studiepoeng.

Etterutdanning er definert som kurs som ikkje gir studiepoeng, og oftast er av kortvarig karakter.

Denne rapporten oppsummerer etter- og vidareutdanning- samt konferanseaktiviteten for året 2009.



Figur 1 Produserte årseiningar vidareutdanning 1996 - 2009

2 STRATEGI OG MÅL

NTNU har følgjande overordna mål for utdanning (utdrag frå strategidokumentet NTNU 2020¹), der det blant anna blir framheva at etter- og vidareutdanninga skal styrkast:

Utdanning

NTNU si utdanning på grunn-, etter- og vidareutdanningsnivå skal vere relevant for samfunnet og kandidatane skal vere etterspurde av arbeidslivet. Studia skal skje i eit læringsmiljø med høg fagleg og pedagogisk kvalitet, og vere prega av kulturelt mangfald. NTNU skal fremje samspel på tvers av fag og sameine teori og praksis. NTNU skal ha ei internasjonal orientering og vere leiande på teknologisk og naturvitenskapleg utdanning. Master- og doktorgradsnivå skal ha prioritet. Etter- og vidareutdanning skal styrkast.

Målområde	Resultatmål 2010	Resultatmål 2020
Utdanningskvalitet	<p>Minst 2,5 primærskjalar i snitt per studieplass</p> <p>Gjennomsnittleg karakterpoengsum for primærskjalar ved opptak aukar med 1,2 % i høve til nivået i 2007</p> <p>Delen oppnådde mastergradar i høve til opptaket 2 eller 5 år tidlegare aukar i gjennomsnitt med 5 % samanlikna med nivået i 2008</p> <p>80 % av studentane opplever et positivt læringsmiljø ved NTNU</p> <p>80 % av arbeidsgjevarane er nøgde med kompetansen til kandidatane frå NTNU</p> <p>80 % av kandidatane er nøgde med utdanninga i høve til relevans- og kompetansekrav frå samfunns- og arbeidsliv</p>	<p>Mest attraktive studiestad i Europa innan utvalde studieprogram, etter- og vidareutdanningstilbod; konkurranse om alle studieplassar</p> <p>Rangert blant dei 20 beste i Europa på godkjende målingar</p>

Strategiar

*Styrke rekruttering og nettverksbygging mot andre utdanningsinstitusjonar, nærings- og samfunnsliv
Utvikle og marknadsføre fleire engelskspråklege studietilbod, særskilt på master- og ph.d.-nivå
Skape eit framifrå studiemiljø i nært samarbeid med studentorganisasjonar og Studentsamskipnaden
Samordne og vidareutvikle eit heilskapleg kompetansmiljø for kvalitet i universitetsutdanninga
Utvikle strukturar som fremjar tverrfagleg samarbeid om undervisning og rettleiing*

Den førre strategi for etter- og vidareutdanning gjekk ut i 2006 og ny skal utarbeidast i løpet av 2010.

¹ <http://www.ntnu.no/omntnu/strategi/2020n>

3 VERKSEMDA I 2009

Tabell 1 viser total evu-verksemd ved NTNU i 2009.

Kursform	Antal kurs	Deltakarar	Produserte årseiningar
Etterutdanning	102	4 686	
Vidareutdanning *	203	3 595	568
Totalt	305	8 281	568

Tabell 1 Etter- og vidareutdanning ved NTNU 2009

* Totalt har 4 254 kandidatar deltatt på kurs, av desse er det 3 595 som har stått på eksamen.

Det er 325 færre deltakarar på etterutdanningskurs i 2009 enn i 2008. Rapporteringa på etterutdanning er usikker, så det er vanskelig å samanlikne år for år. Det er tre store grupper innan etterutdanning; RBUP, Regionsenter for barn- og unges psykiske helse, med 1764 deltakarar, Kursdagene ved NTNU med 1400 deltakarar og legers vidare- og etterutdanning med 1265 deltakarar. Skolelaboratoriet har i år gjennomført 13 etterutdanningskurs med 257 deltakarar.

Innan vidareutdanning er det ein liten auke både i talet på deltakarar (82) og årseiningar (11). Det har også blitt gjennomført fleire kurs innan vidareutdanning i 2009 før. Gjennomsnittleg tal på deltakarar per kurs er i år 17,6 mot 20,8 i 2008. Dette er eit område ein kan jobbe for å betre, slik at kvart kurs blir gjennomført med maksimalt antal deltakarar.

Det knyter seg imidlertid usikkerheit til kor korrekte tala er. Under arbeidet med årsrapporten blir det jevnleg avdekka feilrapporteringar i FS, særleg er det tilfeller der konkret og udiskutabel vidareutdanningsaktivitet blir rapport som regulær utdanning. Delvis er det feil bruk av emnekodar, delvis definering av feil nivå. Denne rapporten er avgitt med atterhald om riktigheit av statistikken frå FS. Feilrapportering har utan unntak blitt avdekka i disfavør av EVU-aktiviteten. Av same grunn er det også vanskelig å direkte samanlikne denne rapport med tidligare års rapportar. Sannsynlegvis er årets rapport meir korrekt enn tidligare års rapportar. Det er svært viktig at vidareutdanning blir registrert på korrekt måte i FS slik at tala vi får ut er korrekt. NTNU VIDERE vil ta dette opp med rett instans slik at data blir kvalitetssikra før dei blir lagt inn i FS.

3.1 Vidareutdanning

Vidareutdanningskurs ved NTNU blir i marknadsføringssamanheng gruppert i enkeltkurs, kursseriar og erfaringsbaserte masterprogram. I 2009 var 1898 av dei vel 3 500 deltakarane på eit masterkurs, altså over halvparten av alle deltakarane.

Tabell 2 viser kurs, deltakarar og årseiningar på erfaringsbaserte mastergrader ved NTNU i 2009 og 2008. Fokuset på lengre utdanningsløp fører til at det er mange deltakarar som kjem igjen og tar fleire kurs, og vi har ein meir stabil deltakarmasse.

Studieprogram	Antal kurs		Deltakarar		Årseiningar	
	2009	2008	2009	2008	2009	2008
1. Eiendomsforvaltn.	9	8	169	159	25	20,5
2. Skoleledelse	18	10	596	416	78	53,8
3. Org. og leiing	36	19	876	557	115	74,3
4. Technology mgmnt	2	1	61	33	19	8
5. Praktisk spes. ped	10	3	126	59	27,5	11,8
6. Helseinformatikk	6		70		8	
Totalt	81	41	1 898	1 224	272	168

Tabell 2 Erfaringsbaserte masterprogram ved NTNU i 2008 og 2009.

Masterprogram i helseinformatikk og masterprogram i barn og unges psykiske helse starta i 2009.

Det er 36 % fleire deltakarar enn året før på mastergradprogram. Størst auke finn vi også denne gong på Master i organisasjon og leing (MOL), med 319 fleire deltakarar enn året før.

1. Master i eigedomsutvikling og –forvaltning starta opp i 2005. Fakultet for arkitektur og biletkunst er ansvarleg for programmet. Dei har hatt ein stabil auke heilt sidan starten.
2. Master i skoleledelse. SVT-fakultetet er vertsfakultet for masterprogrammet. Her er det også ein auke både på antal kurs, deltakarar og årseiningar. Totalt er det 13 kurs i denne mastergraden, men kurs i same emne men ulike kull kan starte både vår og haust, difor blir det fleire deltakarar som gjennomfører same kurset på eitt år. Skoleledelse har hatt ein auke på 30% i deltakartalet frå i fjor.
3. Masterprogram i organisasjon og leing (MOL). Nesten ei dobling av kurs, 36% auke i deltakartalet og 40 fleire årseiningar. MOL går svært godt, og det er eit grundig arbeid og innsats som ligg bak, både marknads- og organisasjonsmessig. Årsaka til auken er i stor grad at det vart starta opp tre nye spesialiseringar med fleire kurs i kvar spesialisering; Strategisk samhandling og ekstern kommunikasjon i prosjekter, Sikkerhet og pålitelighet og Kunnskapsintensiv tenesteyting.
4. Master of Technology Management (MTM) blir tilbydt ved SVTs Institutt for industriell økonomi og teknologiledelse i samarbeid med Noregs Handelshøgskule i Bergen. Det er opptak til studiet kvart år. To kurs vart gjennomført i 2010, det same som i fjor (men eitt kurs vart ikkje registrert pga feilregistrering i FS). Det var 16 kandidatar som tok mastergraden i 2009.
5. Masterprogram i praktisk spesialpedagogikk – spesialisering i audio – eller synspedagogikk. Tilbodet starta i 2008 og det er tydeleg at marknaden var klar for ein master på eit område der NTNU har kjørt kurs i fleire år, men utan å tilby ein grad.
6. Masterprogram i helseinformatikk starta i 2008 med første kull som tok første eksamen no i 2009.

I tillegg tilbyr NTNU eitt kurs i Master of Arts in Marine Insurance and Risk Management (master i sjøforsikring og risikohandtering), eit samarbeid mellom NTNU, UiO og Copenhagen Business School. UiO forvaltar mastergraden.

Masterprogram i barn og unges psykiske helse starta i 2009 med to kurs med eksamen i 2010.

Språk	Antal kurs	Deltakarar	Årseiningar
Engelsk (Take Credit)	9	162	29
Spansk	4	54	11
Fransk	3	31	4
Tysk	0	0	0
Norsk	3	22	6
Totalt	19	269	50

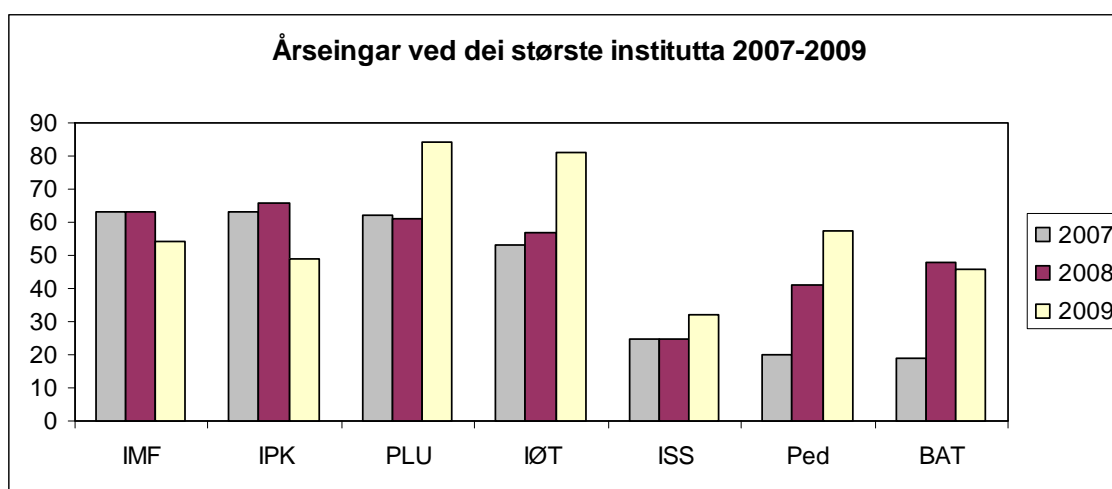
Tabell 3 Kurs, deltakarar og årseiningar, språkkurs

Tabell 3 viser fordeling på årskurs i ulike språkfag. Andelen av dei som tar eit språkkurs har gått ned frå 2008. Det er blitt færre deltakarar på engelsk, men dei som har tatt kursa har tatt fleire studiepoeng per person (frå 7 til 11 ÅE per person). Både spansk og fransk har ein markant nedgang, forklaringa kan vere den nasjonale satsinga på vidareutdanning av lærarar

der disse faga ikkje inngår (men engelsk og norsk). Det er først i 2010 at ein vil sjå resultat av satsinga på desse faga, då fleire kurs i norsk starta i 2009 med eksamen i 2010. Det har ikkje vore gjennomført emne i tysk i 2009. For meir om språkkurs ved NTNU, sjå vedlegg V, innspel frå Det humanistiske fakultet.

Institutt med størst produksjon i 2007-2009:

PLU leiar statistikken i 2009 med nesten 90 årseiningar (ÅE) på vidareutdanning, ein auke på nesten 30 ÅE frå året før. Master i skoleledelse står for 24 ÅE av denne auken, elles har den nasjonale satsinga på vidareutdanning av lærarar, Kompetanse i skolen (KOMPIS) stått for resten. NTNU tilbyr årseiningar i fleire fag til lærarar. Staten har satt av midlar til spesifikke fagområde og fordelt midlar til universitet/ høgskular for å tilby og gjennomføre opplæringstiltak for denne gruppa. Fleire kurs er satt i gang i løpet av 2009 men vil først visast i statistikken i 2010 når deltakarane tar eksamen.



Figur 2 Institutt med størst produksjon 2007-09

Forkortingar, forklaring: IMF: Institutt for moderne framandspråk, HF, IPK: Institutt for produksjons- og kvalitetsteknikk, IVT, PLU: Program for lærarutdanning, SVT, IØT: Institutt for industriell økonomi og teknologileiing, SVT, ISS: Institutt for sosiologi og statsvitenskap, SVT, Ped: Pedagogisk institutt, SVT, BAT: Institutt for bygg, anlegg og transport, IVT.

IØT har 81 ÅE, størstedelen av desse er frå tilbod som inngår i MOL (12 kurs, 8 masteroppgåver) samt MTM-studiet der 16 kandidatar leverte masteroppgåver i 2009 (2 kurs).

Som vi ser er tre fakultet vert for dei sju mestproduserande institutta av vidareutdanningskurs, HF, SVT og IVT, der SVT er klart det største totalt sett og er vertsfakultet/ ansvarlig fakultet for fire av dei erfaringsbaserte mastergradane.

Årseiningar per fagområde.

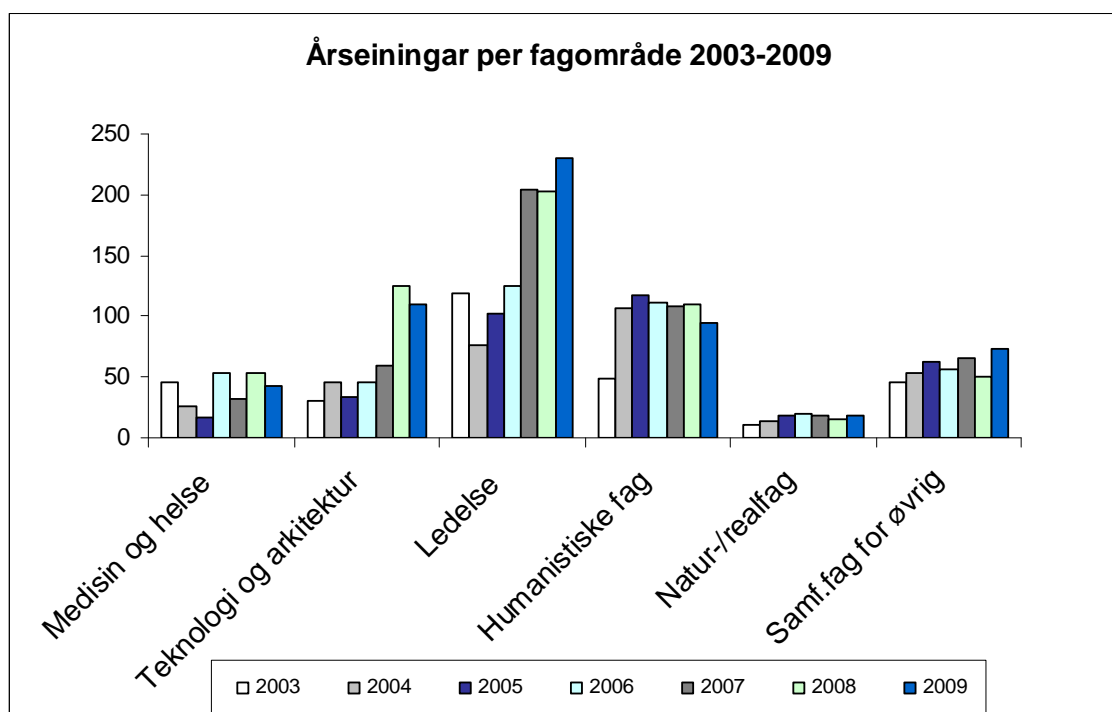
Figur 3 viser fordeling per fagområde. Størst auke er innan leiingsfag, der MOL er det studieprogrammet som står for størstedelen av produksjonen, deretter kjem mastergrad i skoleledelse i tillegg til kurs i kursserien prosjektledelse.

Det er også ein auke frå 51 til 73 ÅE innan samfunnsfag for øvrig, her inngår mastergrad i praktisk spesialpedagogikk som starta opp i 2009. Den byggjer på ein del fag som har blitt tilbydt ved NTNU tidlegare i tillegg til nyutvikla emne i den erfaringsbaserte mastergraden. Totalt 10 kurs vart gjennomført i 2009 med 126 deltakarar.

Medisin og helse: Her er det ein liten nedgang frå 2008-2009, denne kan skyldast at det ikkje var opptak til nye studentar i master/ vidareutdanning i barn og unges psykiske helse i 2008.

Fagområdet Teknologi og arkitektur har ein nedgang på 16 årseiningar og åtte færre kurs. Humanistiske fag har også ein nedgang, men same antal kurs, så her er det talet på deltakarar per kurs som har gått ned. Om det er finanskrisen eller at marknaden er noko metta for ein del av desse kursa er usikkert.

Natur-/realfag har auka frå 10 til 15 fag og 15-19 årseiningar. Auken er innan kurs for lærarar, eit område vi veit vil auke framover pga satsinga på skole med finansiering frå departementet. Jf. vedlegg V, innspel frå fakulteta, SVT-fakultetet.



Figur 3 Årseiningar per fagområde 2003-2009

Fakultetsvis aktivitet

Fakultet for arkitektur og biletkunst (AB) har redusert aktivitet frå 37 – 26 ÅE, men det følgjer dei planar fakultetet hadde for 2009. Master i eigedomsforvaltning står for størstedelen av produksjonen, men dei tilbyr også ein del spissa kurs som lys- og lysmiljø og internasjonalt kurs i trekonservering (18 studiepoeng) som gjekk i 2008 men ikkje vart gjennomført i 2009. For meir om konkrete planar, sjå vedlegg V, innspel frå AB-fakultetet.

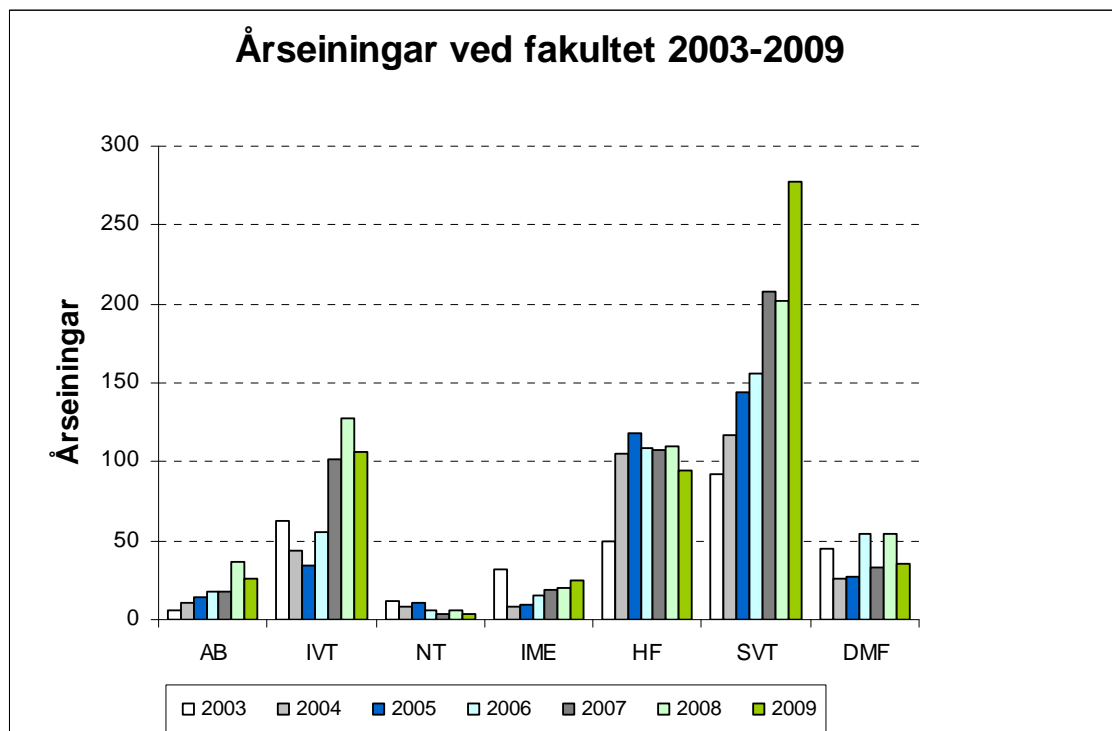
Fakultet for ingeniørvitenskap og teknologi (IVT) har ein nedgang på 18 ÅE, frå 37-26 det siste året. Institutt for produksjons- og kvalitetsteknikk (IPK) og Institutt for bygg, anlegg og

transport (BAT) står for 95 av den totale årseiningproduksjonen. Fem av 11 institutt ved fakultetet har gjennomført vidareutdanning i 2009, det same som i 2008. Sjølv om produksjonen har gått ned så er det ein auke i talet på kurs gjennomført. 40 kurs er gjennomført mot 37 i 2008, så gjennomsnittleg deltakarar per kurs har også gått ned. Tidlegare evu-strategiar har hatt som mål å auke aktiviteten innan teknologi, men fakultetet har per 2009 ikkje ein eigen evu-strategi på dette området. Det blir forventa at fagmiljøa sjølve vidarefører allereie igangsatt aktivitet.

Fakultet for naturvitskap og teknologi (NT) gjennomførte to vidareutdanningskurs i 2009. Fakultetet har ikkje nokon strategi for si etter- og vidareutdanning, men potensialet burde vere stort, særleg innan realfag og teknologi. Satsinga på kurs for lærarar innan realfag burde auke aktiviteten til NT-fakultetet dei kommande åra.

Fakultet for informasjonsteknologi, matematikk og elektroteknikk (IME) stod for 4,6% av den totale årseiningproduksjonen ved NTNU i 2009, i hovudsak er dette kurs ved institutt for matematiske fag som er i programmet DELTA – vidareutdanningskurs i matematikk som blir tilbydt i samarbeid med PLU. I tillegg tilbyr IME kurs inn i den erfaringsbaserte mastergraden helseinformatikk, og fire kurs er gjennomført i 2009, dette tilsvarer 7 ÅE, mao ein litt større del av auken i produserte studiepoeng frå i fjor til i år, som var på fem ÅE.

Det humanistiske fakultet (HF) har vore om lag på same nivå dei fem siste åra før 2009, men har hatt ein nedgang på 15 ÅE frå 2008-2009. Nedgangen innan språkfaga tysk og spansk er på heile 32 ÅE (som diskutert over), medan engelsk har ein auke på fire ÅE. Fakultetet hadde som mål å auke aktiviteten det siste året, og vil kartlegge aktiviteten for å vurdere å setje inn tiltak for å hindre ytterlegare nedgang.



Figur 4 Årseiningar ved fakultet 2003-2009

Fakultet for samfunnsvitenskap og teknologiledelse er det fakultetet som produserer mest vidareutdanning med sine 278 årseiningar, ein auke på heile 36%. Fakultetet har prioritert EVU høgt og har dette nedfelt i sin strategi og tar ein stadig større andel av total vidareutdanningsverksemd. I 2009 står fakultetet for 49 % av den totale produksjonen innan vidareutdanning ved NTNU, mot 39 % i fjor. SVT lykkast med si satsing på dei erfaringsbaserte masterprogramma organisasjon og leiing, skoleledelse, Technology Management (samarbeid med NHH) skoleledelse og praktisk spesialpedagogikk.²

Det medisinske fakultet (DMF) har ein nedgang sidan 2008. Fakultetet har eitt kurs i programmet Afrikastudier:: Sykdom og helse i Afrika. Vidareutdanning i ultralyd er eit stabilt tilbod, men med eksamen anna kvart år fører dette til svvingar i statistikken, og 2009 er eit slikt "kvileår". Andre årsaker til nedgangen er som nevnt at det ikkje var opptak av nye studentar til master i barn og unges psykiske helse. DMF arbeider med fleire relevant evu-tilbod og forventar ein auke i produksjonen i 2010.

For meir om fakulteta sine strategiar/planar og vurdering av 2009-aktiviteten, sjå vedlegg VI.

3.2 Etterutdanning

Statistikken over etterutdanning ved NTNU er som tidlegare nemnt ikkje fullstendig. Fagmiljøa har ikkje insentivar for å rapportere om etterutdanning og det blir heller ikkje prioritert. Det som er med i denne rapporten er kurs som blir administrert ved Skolelaboratoriet, kurs ved koordinatorkontoret for legers videre- og etterutdanning, kurs ved Regionsenter for barn og unges psykiske helse ved DMF og kurs administrert ved seksjon for fjernundervisning, etter- og vidareutdanning. I tillegg talet på deltakarar under Kursdagane ved NTNU 2009 (teknologiske fag i tabell 4). For oversikt over kursa, sjå vedlegg III.

Fagområde	Antal kurs	Deltakarar
Medisin/ helse	73	3029
Teknologiske fag	16	1400
Humanistiske fag	4	116
Natur-/ realfag	7	107
Samfunnsfag for øvrig	2	34
Totalt	102	4 686

Tabell 4: Etterutdanningskurs per fagområdet 2009

Medisin/ helse ligg om lag på same nivå som i fjor, med rundt 50 færre deltakarar. Teknologiske fag har auka med 600, så Kursdagane 2009 var ein suksess. Humanistiske fag er på same nivå, medan natur-/realfag og samfunnsfag for øvrig har ein sterk nedgang. Årsaka her kan igjen vere manglande rapportering. Totalt er det 300 færre deltakarar på etterutdanning i 2009 enn i 2008.

² Pga feil ved innlegging av data i FS er det skilnad i oversiktene vi har og dei SVT-fakultetet viser til. Nokre kurs er lagt inn som ordinære emne i staden for vidareutdanning. Dette skal bli rydda opp i slik at alle vidareutdanningsdata blir korrekte. Vi har tatt dei med i statistikken for å få ei så fullstendig oversikt som mogleg.

3.3 Økonomisk oversikt etter- og videreutdanning og konferansar

Den økonomiske omsetninga for den delen av aktiviteten som blir gjennomført via Seksjon for fjernundervisning, etter- og videreutdanning (OMS NVID) har auka dei siste åra, sjå tabell 4. Vi har ikkje ei totaloversikt for omsetning på etter- og videreutdanning rundt på fakultet og institutt, men har ein del tal som gir ei viss innsikt i størrelsen. Kunnskapsdepartementet finansierer delar av deltakaravgifta på ein del kurs, for 2008 utgjorde dette 25,2 mill kr (Internfinans.).

År	Oms NVID (kr)	Endring	EVU-kurs	Konferansar	Internfinans.	Totalt
2002	9.830.029	-	-			
2003	10.787.071	+ 10 %	-			
2004	13.529.641	+ 25 %	-			
2005	16.902.981	+ 25 %	-			
2006	28.263.479	+ 38 %	18.588.730	9.674.749	20.753.333	49.015.812
2007	36.450.398	+ 29 %	20.288.231	16.162.167	22.736.650	59.187.048
2008	42.544.190	+ 17 %	29.000.927	13.543.263	25.212.700	67.756.890
2009	45.308.880	+ 7 %	31.749.790	13.559.090	33.150.000	78.458.880

Tabell 5: Økonomisk omsetning via Seksjon for fjernundervisning, etter- og videreutdanning

4 ORGANISERING AV ETTER- OG VIDAREUTDANNING VED NTNU

Det er fakultet og institutt som har det faglege og økonomiske ansvaret for EVU-verksemda. I tillegg har Styret (i S-sak 33/03) vedtatt ei vertsfakultetsordning der fire fakultet har hovudansvar for marknadsarbeidet for dei fem definerte marknadsområda innan etter- og videreutdanning; SVT har ansvaret for områda Skole og Teknologiledelse, HF for Samfunn, språk og kultur, IVT for Teknologi, og DMF for området Helse. Intensjonen med å fordele marknadsansvaret ut på definerte fakultet var å flytte ansvaret nærare relevante fagmiljø og på den måten skape betre marknadskontakt. Modellen er i avgrensa grad innført, då den synes å være ei uheldig blanding av marknadssegment og fagområde. Ordninga med vertsfakultet vil bli behandla i arbeidet med ny EVU-strategi for NTNU.

Etter- og videreutdanningsutvalet ved NTNU, EVID, vart heller ikkje vidareført i 2009. Saker som gjeld EVU blir no tatt opp i Utdanningsutvalet.

Administrativ organisering

Administrativt er EVU-verksemda organisert noko ulikt;

Seksjon for fjernundervisning, etter- og videreutdanning (EVU-seksjonen/ NTNU VIDERE) er den sentrale administrative eininga for EVU ved NTNU. Seksjonen har ansvaret for bl a felles profilering og overordna koordinering av marknadsarbeidet, kursadministrasjon som inkluderer fakturering og rekneskapsføring av EVU-aktivitet, sakshandsaming innan EVU, rådgjeving og prosjektstøtte ved vidareutvikling av eksisterande og utvikling av nye evu-tilbod, konferanseadministrasjon og -prosjektledelse. Seksjonen tilbyr og bistand til marknadsføring av dei enkelte tilboda. Seksjonen hadde 25 tilsette per 31.12.2008 (ca 20 årsverk).

Fakultet for samfunnsvitskap og teknologileiing har sett av ressursar til EVU. Særleg dei erfaringsbaserte masterprogramma krev ein del administrativ og koordinerande innsats, og det er sett av ressursar ved fakultetet til å følgje opp denne aktiviteten.

”EEU-program i prosjektledelse” er eit samarbeid mellom tre institutt; Institutt for produksjons- og kvalitetsteknikk, Institutt for bygg og anleggsteknikk og Institutt for industriell økonomi og teknologiledelse. Programmet har eit styre og ein koordinator og vart stiftet i 1983 i samarbeid mellom Hydro, Statoil og NTNU. Målsettinga var å levere tilpassa kurs til Statoil og Hydro. I dag leverer programmet bedriftstilpassa kurs bl.a. til Statoil, BKK, Skanska og Statsbygg. I tillegg er programmet ansvarleg for eitt kurs i basismodulen og alle kursa i spesialiseringsmodulen i prosjektledelse i Masterprogram i organisasjon og leiing.

I tillegg administrerer nokre institutt i hovudsak eigen EVU-aktivitet. Institutt for industriell økonomi og teknologiledelse, SVT-fakultetet, administrerer sjølve ein del kurs samt Master of Technology Management-graden.

Skolelaboratoriet for matematikk, naturfag og teknologi, starta hausten 1999 og er ein del av Program for lærarutdanning (PLU), SVT-fakultetet. Viktige oppgåver er å gjennomføre etter- og vidareutdanningskurs for lærarar på alle trinn, forskings- og utviklingsarbeid retta mot undervisning i realfag og teknologifag i skolen og mot rekruttering til real- og teknologifag og utvikling og prøving av nye læremidlar. PLU har ansvar for oppfølging av KOMPIS-programmet, som er NTNU sitt arbeid med å følgje opp den nasjonale satsinga med eit varig system for vidareutdanning av lærarar.

Kontor for legers vidare- og etterutdanning står for kompetanseheving av legar (sjå vedlegg VI for årsrapport). I tillegg tilbyr Det medisinske fakultetet EVU-kurs som dekkjer andre område fakultetet har ansvar for.

5 UTSIKT OG PLANAR FOR 2010

Ut over å følgje opp alle pågåande tilbod og bidra til ei positiv og fornuftig etablering av tilboda som er under utvikling, er hovudoppgåva i 2010 å slutføre ein ny strategi for EVU ved NTNU med basis i den overordna strategien. Ein vesentleg del av denne vil vere ei styrka satsing på teknologiområdet samt i sterkare grad også å utvikle meir fleksible tilbod.

Samtidig er det behov for å betre rutinane ved fakultet og institutt ved NTNU når det gjeld korleis ein registrerer vidareutdanning i FS. På det administrative området vil det også bli sett i verk tiltak for å effektivisere prosessane. Det same gjeld den overordna marknadsføringa.

Fleire fakultet er i gang med å etablere nye mastergradstilbod, noko som krev ei omfattande marknadsføring for å lykkast.

NTNU si satsing på vidareutdanning for lærarar gjennom programmet ”Kompetanse i Skolen (KOMPiS) må følgjast tett for å bli ein suksess.

Søknaden til etter- og vidareutdanningstilboda våren 2010 indikerer nok eit godt år for NTNU.

FAKULTETSVIS OVERSIKT OVER VIDAREUTDANNING 2009

Kurs i kursiv: vårkurs, ikkje kursiv: haustkurs

Fakultet for arkitektur og biletkunst

Institutt	Emnekode	Emnenavn	Studie poeng	Kandi dater	Bestått	Spprod
	HIST6001	Eiendomsutvikling og arealplanlegging	7,5	22	19	143
	AAR6028	Strategisk arealforvaltning	7,5	20	19	143
	AAR6031	Intro.til fagområdet & FM, Eiendomsforvaltning og service	10	22	22	220
	AAR6032	Eiendomsjus	7,5	20	19	143
	AAR6990	Masteroppgave Eiendomsutvikling og -forvaltning	30	2	2	60
	AAR6021	<i>Eiendomsutvikling og arealplanlegging</i>	7,5	1	1	8
	AAR6023	<i>Eiendomsøkonomi</i>	7,5	19	19	143
	AAR6024	<i>Vitenskapelige metoder</i>	5	15	15	75
	AAR6026	<i>Eiendomsøkonomi og -jus</i>	7,5	1	1	8
	AAR6028	<i>Strategisk arealforvaltning</i>	7,5	18	18	135
	AAR6030	<i>Lavenergiboliger og passivhus</i>	7,5	20	20	150
	AAR6050	<i>Universell utforming. Arkitektur/bygg</i>	10	13	10	100
	AAR6055	<i>Dagsbelysning</i>	4	10	10	40
	AAR6990	<i>Masteroppgave Eiendomsutvikling og -forvaltning</i>	30	6	6	180
11 kurs	Årsenheter:	26		189	181	1545

Det medisinske fakultet

Institutt	Emnekode	Emnenavn	Studie poeng	Kandi dater	Bestått	Sp prod
Samfmed	AFR6007	<i>Sykdom og helse i Afrika</i>	15	37	26	390
Lab_barn,kvinne	UL6001	<i>V.utd i ultralyddiagnostikk for jordmødre</i>	45	4	3	135
Lab_barn,kvinne	UL6002	<i>Ultralydundersøkelse av fosterhertet</i>	15	2	1	15
Lab_barn,kvinne	UL6001	<i>V.utd i ultralyddiagnostikk for jordmødre</i>	45	3	2	90
Lab_barn,kvinne	UL6002	<i>Ultralydundersøkelse av fosterhertet</i>	15	7	4	60
Nevromed	MDV6101	<i>Biologi og sykdomslære for informatikere</i>	7,5	6	6	45
Nevromed	MDV6001	<i>V.utd i henvisning til spesialist for manuell-terapeuter o a helsepers. med henvisningsrett</i>	7,5	32	32	240
Nevromed	MDV6102	<i>Medisin og helsetjeneste for informatikere</i>	7,5	6	5	38
Samfmed	AFR6007	<i>Sykdom og helse i Afrika</i>	15	3	0	0
RBUP	RBUP3001	<i>Barn og unges psykiske helse i et tverrfaglig perspektiv</i>	15	2	2	30
RBUP	RBUP3010	<i>Vitenskapsteori og etikk</i>	7,5	1	1	7,5
RBUP	RBUP3011	<i>Forskningsmetoder og vitenskapelig rapportering</i>	7,5	20	20	150
RBUP	RBUP3051	<i>Klinisk sosialt arbeid - del 2</i>	15	7	7	105
RBUP	RBUP3061	<i>Miljøterapi - del 2 (teori og metode)</i>	7,5	11	11	82,5
RBUP	RBUP3100	<i>Masterseminar</i>	7,5	7	7	52,5
RBUP	RBUP3110	<i>Forebyggende familieintervensjon</i>	7,5	11	11	82,5
RBUP	RBUP3120	<i>Familieterapi i praksis</i>	30	12	12	360
RBUP	RBUP3140	<i>Kognitiv terapi</i>	15	16	16	240
17 kurs	Årsenheter	35		187	166	2122,5

Fakultet for naturvitenskap og teknologi

Institutt	Emnekode	Emnenavn	Studie poeng	Kandi dater	Bestått	Sp prod
Fysikk	FY6002	<i>Energi og strålingsfysikk 1</i>	7,5	17	17	128
Matr.tekn	MT6000	<i>Lysmikroskopi</i>	6	6	5	30
2 kurs	Årsenheter:	3		23	22	158

Det humanistiske fakultet

Institutt	Emnekode	Emnenavn	Studie poeng	Kandi dater	Bestått	Sp prod
Filosofisk inst	EXFAC6001	<i>Examen Facultatum - Etikk distriktsvarianten</i>	10	18	2	20
Filosofisk inst	EXPH6001	<i>Examen philosophicum distriktsvariant</i>	10	75	10	100
Filosofisk inst	EXFAC6001	Examen Facultatum - Etikk distriktsvarianten	10	14	4	40
Filosofisk inst	EXPH6001	Examen philosophicum distriktsvariant	10	153	42	420
Hist.&kl. fag	HIST6002	<i>Nidaroskirken og -domen - den norske middelalderkirken ...</i>	15	2	1	15
Hist.&kl. fag	AFR6006	Afrikas historie	15	20	13	195
Hist.&kl. fag	HIST6001	Trondheims historie sett fra Kristiansten	7,5	37	27	203
Mod fr.språk	ENG6100	<i>Engelsk språk - Take Credit! Del II</i>	12	23	15	180
Mod fr.språk	ENG6101	<i>Litteratur</i>	12	44	29	348
Mod fr.språk	ENG6102	<i>Kulturkunnskap</i>	12	23	15	180
Mod fr.språk	ENG6103	<i>Skriftlig språkferdighet</i>	6	29	18	108
Mod fr.språk	ENG6200	<i>Eng skr språkferdighet nettb- Take Credit! Del I</i>	12	16	11	132
Mod fr.språk	ENG6204	<i>Fonetikk</i>	6	1	1	6
Mod fr.språk	ENG6205	<i>Grammatikk</i>	6	1	1	6
Mod fr.språk	ENG6206	<i>Oversettelse</i>	6	26	20	120
Mod fr.språk	ENG6207	<i>Muntlig språkferdighet</i>	12	36	35	420
Mod fr.språk	ENG6301	<i>Den amerikanske kriminalromanen</i>	15	5	3	45
Mod fr.språk	ENG6302	<i>Den amerikanske novellen fram til 1941</i>	15	8	4	60
Mod fr.språk	ENG6303	<i>Språk og samfunn</i>	15	3	1	15
Mod fr.språk	ENG6304	<i>Språk og kommunikasjon</i>	15	6	2	30
Mod fr.språk	ENG6305	<i>Amerikansk historie etter 1865</i>	15	11	6	90
Mod fr.språk	ENG6306	<i>Britiske medier</i>	15	3	1	15
Mod fr.språk	FRA6301	<i>Praktisk fransk</i>	7,5	13	11	83
Mod fr.språk	FRA6302	<i>Fransk språk II</i>	7,5	13	10	75
Mod fr.språk	SPA6202	<i>Spansk språk II</i>	15	21	18	270
Mod fr.språk	SPA6303	<i>Spanske tekster</i>	7,5	19	17	128
Mod fr.språk	SPA6401	<i>Spansk språk for lærere - del II</i>	15	13	11	165
Mod fr.språk	ENG6010	Språkferdighet	7,5	42	41	308
Mod fr.språk	ENG6011	Kulturkunnskap	7,5	36	32	240
Mod fr.språk	ENG6100	Engelsk språk - Take Credit! Del II	12	1	1	12
Mod fr.språk	ENG6101	Litteratur	12	3	3	36
Mod fr.språk	ENG6103	Skriftlig språkferdighet	6	2	2	12
Mod fr.språk	FRA6300	Fransk basisemne	15	1	1	15
Mod fr.språk	FRA6303	Moderne fransk kulturkunnskap	7,5	9	9	68
Mod fr.språk	SPA6100	Spansk I	7,5	11	7	53
Mod fr.språk	SPA6200	Spansk språk I	15	1	1	15
Musikk	DANS6001	<i>Innføring i norsk folkedans</i>	15	8	7	105
Musikk	DANS6002	<i>Drakt og samfunn I</i>	30	4	4	120
Musikk	DANS6004	<i>Teaterdansens historie II</i>	15	2	2	30
Musikk	DANS6005	<i>Norsk folkelig dans</i>	15	8	8	120
Musikk	DANS6013	<i>Drakt og samfunn II</i>	30	12	12	360
Musikk	MUSP6004	<i>Korledelse</i>	30	12	12	360
Musikk	AFR6009	Afrika: Musikk, kultur og historie	7,5	12	6	45
Nord.litteratur	ALIT6204	<i>Litteraturen i impresjonismens tidsalder</i>	15	17	7	105
Nord.litteratur	ALIT6202	1700-t brevroman og den mod romanens utv.	15	17	9	135
Nord.litteratur	NORD6102	Nordisk språk - moderne	15	20	6	90
34 kurs	Årsenheter:	95		851	498	5695

Fakultet for ingeniørvitenskap og teknologi

Institutt	Emnekode	Emnenavn	Studie poeng	Kandi dater	Bestått	Sp prod
BAT	BA6000	Geografisk informasjonsbehandling	7,5	13	13	98
BAT	BA6003	Trafikksikkerhetsrevisjoner og -inspeksjoner	5	25	25	125
BAT	BA6007	Universell utforming, Samferdsel	10	18	12	120
BAT	BA6011	Vegplanlegging	6	29	23	138
BAT	BA6112	Sikkerhetsstyring- SVV Region Midt	10	25	25	250
BAT	BA6202	Risikostyring i prosjekter	7,5	22	20	150
BAT	BA6210	Praktisk prosjektledelse	7,5	29	27	203
BAT	BA6300	Kommunal eiendomsforvaltning	7,5	9	8	60
BAT	BA6000	Geografisk informasjonsbehandling	7,5	10	9	68
BAT	BA6004	Jernbaneteknikk	6	19	18	108
BAT	BA6005	Praktisk trening i ledelse av usikkerhetsanalyser	6	1	1	6
BAT	BA6070	Tunnelskolen - LCC fokus i tunnelfaget	12	38	34	408
BAT	BA6120	Arbeidsvarsling - kurs for kursholdere	3,8	24	24	91
BAT	BA6211	Praktisk prosjektledelse 1 for Statsbygg	7,5	14	13	98
BAT	BA6212	Praktisk prosjektledelse 2 for Statsbygg	7,5	14	10	75
BAT	BA6215	PM Essential I	7,5	26	24	180
BAT	BA6216	PM Essential II	7,5	28	28	210
BAT	BA6101	Ombygging og forvaltning av bygninger	7,5	19	18	135
BAT	BA6901	Organisasjon og ledelse, masteroppgave	30	1	1	30
BAT	BA6902	Masteroppgave Eiendomsutvikling og -forvaltning	30	4	4	120
BAT	BA6030	Vinterdrift av veger	5	22	20	100
Geol.og berg	GB6001	Ing.geologi for bygge- og anl. i underjordsarbeider	7,5	24	24	180
IPK	PK6017	Risikoanalyse	7,5	21	12	90
IPK	PK6019	Driftssikkerhet, vedlikeholdsstyring	7,5	14	12	90
IPK	PK6200	Praktisk prosjektledelse	7,5	58	57	428
IPK	PK6210	PM Essential	15	28	28	420
IPK	KJ6002	Grunnleggende kjemi 2	7,5	15	14	105
IPK	PK6004	Produksjonslogistikk og IKT	7,5	15	15	113
IPK	PK6018	Industriell sikkerhet og pålitelighet	7,5	11	11	83
IPK	PK6021	Vedlikeholdsoptimalisering	7,5	3	2	15
IPK	PK6022	Pålitelighet av sikkerhetskritiske funksjoner	7,5	8	8	60
IPK	PK6200	Praktisk prosjektledelse	7,5	57	54	405
IPK	PK6203	Praktisk prosjektledelse	7,5	26	25	188
IPK	PK6206	Fra behov til prosjekt	7,5	24	20	150
IPK	PK6207	Organisering og ledelse av prosjektarbeid	7,5	24	24	180
IPK	PK6212	Project Management Advanced	15	2	1	15
IPK	PK6216	Prosjektledelse programvareprosjekter	7,5	2	2	15
IPK	PK6217	PM Advanced II	7,5	20	20	150
IPK	PK6016	Produktivitet og prestasjonsfokuseret ledelse	7,5	1	1	8
IPK	PK6901	Organisasjon og ledelse, masteroppgave	30	2	2	60
IPK	PK6300	Samhandling med eksterne aktører i prosjekter	7,5	9	9	68
IPK	PK6301	CSR - Samfunnsansvar og etikk i prosjekter	7,5	7	7	53
IPK	PK6901	Organisasjon og ledelse, masteroppgave	30	3	3	90
Prod.utv&matr	MM6002	Innovasjon	7,5	18	16	120
Prod.utv&matr	MM6002	Innovasjon	7,5	37	37	278
Prod.utv&matr	MM6901	Organisasjon og ledelse, masteroppgave	30	1	1	30
Vann,miljø	VM6005	Ledningsteknologi	7,5	15	15	113
Vann,miljø	VM6001	Damsikkerhet II	6	20	19	114
40 kurs	Årsenheter	106		855	796	6388

Fakultet for samfunnsvitenskap og teknologileiing

Institutt	Emnekode	Emnenavn	Studie poeng	Kandi dater	Bestått	Spprod
Geografi	AFR6000	<i>Innføring i Afrikastudier</i>	7,5	2	1	8
Geografi	AFR6002	<i>Menneske og miljø i Afrika</i>	15	25	16	240
Geografi	GEOG6514	<i>GIS i skulen</i>	7,5	8	7	53
Geografi	AFR6000	Innføring i Afrikastudier	7,5	23	7	53
Geografi	GEOG6541	Geogr. Info.Systems (GIS) in Armed Conflict Studies	10	19	11	110
Idrett	BEV6000	Strategisk planlegging og prestasjonsutvikling	15	1	1	15
IØT	MTS6510	Strategi, org.- og ledelsesteori, og bedriftsøkonomi	15	23	23	345
IØT	MTS6516	Endring, innovasjon og globalisering	15	22	22	330
IØT	MTS/MO1	Masteroppgave i MTM	30	16	16	480
IØT	IØ6022	<i>Entreprenørskap og idèutvikling, Midt-No Take-Off</i>	7,5	29	26	195
IØT	IØ6310	<i>Kjemiske arbeidsmiljøfaktorer</i>	7,5	1	1	8
IØT	IØ6311	<i>Biologiske arbeidsmiljøfaktorer og inneklima</i>	7,5	31	30	225
IØT	IØ6314	<i>Vg kurs i yrkeshygiene - del 1. Statistikk og strategier</i>	7,5	14	14	105
IØT	IØ6022	Entreprenørskap og idèutvikling, Midt-No Take-Off	7,5	24	17	128
IØT	IØ6312	Fysiske arbeidsmiljøfaktorer	7,5	32	30	225
IØT	IØ6315	Innføringskurs i yrkeshygiene	7,5	18	17	128
IØT	IØ6400	Ulykkesgransking	7,5	17	12	90
IØT	IØ6015	<i>Finansiering av forretningsutvikling</i>	7,5	19	19	143
IØT	IØ6016	<i>Internasjonal forretningsutvikling</i>	7,5	13	12	90
IØT	IØ6203	<i>Strategier for program- og porteføljestyling</i>	7,5	25	25	188
IØT	IØ6501	<i>Ledelse og strategi</i>	7,5	63	62	465
IØT	IØ6502	<i>Økonomi og verdiskaping</i>	7,5	39	38	285
IØT	IØ6504	<i>Strategisk logistikk-, innkjøp- og leverandørledelse</i>	7,5	12	11	83
IØT	IØ6505	<i>Kunnskapsforvaltning</i>	7,5	16	16	120
IØT	IØ6901	<i>Organisasjon og leiing, masteroppgave</i>	30	11	8	240
IØT	IØ6014	Strategiske forhandlinger	7,5	11	11	83
IØT	IØ6028	Markedsorientert leiing og innovasjon	7,5	15	15	113
IØT	IØ6501	Ledelse og strategi	7,5	54	52	390
IØT	IØ6502	Økonomi og verdiskaping	7,5	37	37	278
IØT	IØ6505	Kunnskapsforvaltning	7,5	9	9	68
IØT	IØ6901	Organisasjon og ledelse, masteroppgave	30	2	2	60
Ped	PED6030	<i>Profrådbasert karriereveiledning</i>	7,5	35	32	240
Ped	PED6505	<i>Lederutvikling og organisasjonsendring</i>	7,5	15	14	105
Ped	PED6001	<i>Coaching</i>	15	22	21	315
Ped	PED6503	<i>Selvoppfatning og egenutvikling</i>	7,5	25	23	173
Ped	PED6650	<i>Hørselstap - utvikling og rehabilitering av talespråk</i>	15	10	10	150
Ped	PED6654	<i>Synspedagogikk i et samfunnsperspektiv</i>	10	14	13	130
Ped	PED6659	<i>Mobilitet og førlighetsopplæring av synshemmede</i>	20	12	10	200
Ped	PED6901	<i>Organisasjon og leiing, masteroppgave</i>	30	3	3	90
Ped	SKOLE6111	<i>Pedagogiske forskningsmetoder</i>	15	24	22	330
Ped	SKOLE6112	<i>Statistikk</i>	7,5	21	20	150
Ped	PED6501	Lederstil og teamutvikling	7,5	37	37	278
Ped	PED6502	Coaching og veiledning som ledelsesverktøy	7,5	14	14	105
Ped	PED6503	Selvoppfatning og egenutvikling	7,5	1	1	8
Ped	PED6652	Hørseltap - utredning og rådgivning	15	11	11	165
Ped	PED6653	Hørselstap og flerfunksjonshemminger	15	17	15	225
Ped	PED6655	Medisinske, optiske og nevrologiske tilstander	10	11	11	110
Ped	PED6656	Opplæring av synshemmede i et livsløpsperspektiv	10	11	11	110
Ped	PED6658	Pedagogisk arbeid med elever som bruker punktskrift	20	8	7	140
Ped	PED6661	Ped.arb m elever som br punktskrift - overgangsemne	5	3	3	15

Ped	PED6680	Bedre læring for barn, unge og voksne med ASD	15	29	27	405
Ped	SKOLE6112	Statistikk	7,5	1	1	8
PLU	SKOLE6512	<i>Teknologi og entreprenørskap. Fra ide til verdi. Del I</i>	7,5	0	0	0
PLU	SKOLE6513	<i>Energi for framtida</i>	7,5	16	11	83
PLU	SKOLE6514	<i>Ny læreplan i biotekn. Fokus på gentekn.som verktøy</i>	7,5	6	6	45
PLU	SKOLE6700	<i>Skapende yrkesutøvelse</i>	30	16	16	480
PLU	KJ6001	Grunnleggende kjemi 1	7,5	17	14	105
PLU	SKOLE6512	Teknologi og entreprenørskap. Fra ide til verdi. Del I	7,5	8	8	60
PLU	SKOLE6617	Tekn.og entreprenørskap.Fra ide til virkelighet. Del II	7,5	15	7	53
PLU	SKOLE6102	<i>Ledelse av skoler i utvikling I</i>	7,5	37	35	263
PLU	SKOLE6103	<i>Ledelse av pedagogisk og fagdidaktisk utv.arbeid</i>	7,5	37	32	240
PLU	SKOLE6104	<i>Skolen som organisasjon</i>	7,5	70	68	510
PLU	SKOLE6105	<i>Skolen mellom politikk, adm og pedagogikk, del 1</i>	7,5	71	68	510
PLU	SKOLE6106	<i>Ledelse av skoler i utvikling, del 2</i>	7,5	39	35	263
PLU	SKOLE6107	<i>Skolen som del av off forvaltning og politisk styring</i>	7,5	39	34	255
PLU	SKOLE6109	<i>Skolen mellom politikk, adm og pedagogikk, del II</i>	7,5	33	33	248
PLU	SKOLE6110	<i>Fordypning i valgfritt tema</i>	7,5	14	14	105
PLU	SKOLE6113	<i>Masteroppgave i skoleledelse</i>	30	3	3	90
PLU	SKOLE6102	Ledelse av skoler i utvikling I	7,5	34	32	240
PLU	SKOLE6103	Ledelse av ped. og fagdidaktisk utviklingsarbeid	7,5	17	17	128
PLU	SKOLE6104	Skolen som organisasjon	7,5	35	33	248
PLU	SKOLE6105	Skolen mellom politikk, adm og pedagogikk, del 1	7,5	36	31	233
PLU	SKOLE6106	Ledelse av skoler i utvikling, del 2	7,5	25	25	188
PLU	SKOLE6108	IKT i administrasjon, pedagogikk og utvikling	7,5	25	25	188
PLU	SKOLE6111	Pedagogiske forskningsmetoder	7,5	24	24	180
PLU	SKOLE6113	Masteroppgave i skoleledelse	30	11	11	330
Psykologi	PSY6004	<i>Sunne omstillingsprosesser - hvordan kan gode endringer gjennomføres i arbeidslivet</i>	15	12	12	180
Psykologi	PSY6020	<i>Angst og skolevegring</i>	15	26	21	315
Psykologi	PSY6021	<i>Språkvansker hos barn og ung</i>	15	28	26	390
Psykologi	PSY6021	Språkvansker hos barn og ung	15	3	1	15
Sos&statsv	IDRSA6003	Toppidrett og verdier	15	22	18	270
Sos&statsv	SOS6501	<i>Teknologiendring og samfunnsutvikling</i>	7,5	10	10	75
Sos&statsv	SOS6502	<i>Organisasjon og endring</i>	7,5	49	46	345
Sos&statsv	SOS6505	<i>Innovasjon og innovasjonsledelse</i>	7,5	20	20	150
Sos&statsv	SOS6509	<i>Org.utv og ledelse i kunnskapsøkonomien</i>	7,5	9	9	68
Sos&statsv	SOS6514	<i>Introduksjon til Human Factors og integrerte operasjoner</i>	15	7	7	105
Sos&statsv	SOS6901	<i>Organisasjon og ledelse, masteroppgave</i>	30	6	5	150
Sos&statsv	SOS6501	Teknologiendring og samfunnsutvikling	7,5	16	15	113
Sos&statsv	SOS6502	Organisasjon og endring	7,5	50	49	368
Sos&statsv	SOS6505	Innovasjon og innovasjonsledelse	7,5	16	14	105
Sos&statsv	SOS6506	Organisasjonsutforming med IT	7,5	4	4	30
Sos&statsv	SOS6513	Skoleutvikling i det digitale nettsamfunnet	7,5	15	6	45
Sos&statsv	SOS6901	Organisasjon og ledelse, masteroppgave	30	3	3	90
Sosant	AFR6008	<i>Afrikanske identiteter: Etnisitet, religion, kultur og miljø</i>	7,5	2	1	8
Sosant	AFR6008	Afrikanske identiteter: Etnisitet, religion, kultur og miljø	7,5	13	7	53
82 kurs	Årsenheter:	278		1894	1730	16700

Fakultet for informasjonsteknologi, matematikk og elektroteknikk

Institutt	Emnekode	Emnenavn	Studie	Kandid	Bestått	Sp
-----------	----------	----------	--------	--------	---------	----

			poeng	ater		prod
El&telekomm	TT6101	<i>Vinterskolen om koding og informasjonsteori</i>	7,5	5	5	38
Elkraftteknikk	ET6003	<i>Produksjonsplanlegging i vannkraftbaserte system</i>	7,5	23	22	165
Elkraftteknikk	ET6003	Produksjonsplanlegging i vannkraftbaserte system	7,5	21	17	128
IDI	IT6101	<i>Helseinformatikk, Introduksjon</i>	7,5	17	17	128
IDI	IT6102	<i>Programmering for helsepersonell</i>	7,5	11	9	68
IDI	IT6102	Programmering for helsepersonell	7,5	2	1	8
IDI	IT6103	IT, organisasjon og samarbeid i helsetjenesten	7,5	17	15	113
IDI	IT6104	Databaseteknikk for helsearbeidere	7,5	11	11	83
Matematikk	MA6101	<i>Grunnkurs i analyse I</i>	7,5	2	2	15
Matematikk	MA6102	<i>Grunnkurs i analyse II</i>	7,5	11	8	60
Matematikk	MA6201	<i>Lineær algebra og geometri</i>	7,5	2	1	8
Matematikk	MA6202	<i>Lineær algebra med anvendelser</i>	7,5	14	12	90
Matematikk	MA6401	<i>Geometri</i>	7,5	20	10	75
Matematikk	ST6200	<i>Sannsynlighetsregning</i>	7,5	10	5	38
Matematikk	MA6001	Grunnleggende matematikk II	7,5	17	16	120
Matematikk	MA6101	Grunnkurs i analyse I	7,5	17	11	83
Matematikk	MA6201	Lineær algebra og geometri	7,5	17	11	83
Matematikk	MA6301	Tallteori	7,5	33	27	203
Matematikk	ST6201	Statistiske metoder	7,5	5	2	15
16 kurs	Årsenheter:	25		255	202	1515

	Kurs	Årsenheter	Kandidater	Bestått	SP Prod
Totalt 2009:	203	568	4254	3595	34123

VIDAREUTDANNINGSKURS FORDELT PÅ FAGOMRÅDE OG INSTITUTT 2009

Humanistiske fag:

Fakultet	Institutt	Emnekode	Emnenavn	Studiepoeng	Bestått	Sp prod
HF	Filosofisk	EXFAC6001	Examen Facultatum - Etikk distriktsvarianten	10	2	20
HF	Filosofisk	EXPH6001	Examen philosophicum distriktsvariant	10	10	100
HF	Filosofisk	EXFAC6001	Examen Facultatum - Etikk distriktsvarianten	10	4	40
HF	Filosofisk	EXPH6001	Examen philosophicum distriktsvariant	10	42	420
HF	Hist &kl.fag	HIST6002	Nidaroskirken og -domen - den norske ..	15	1	15
HF	Hist &kl.fag	AFR6006	Afrikas historie	15	13	195
HF	Hist &kl.fag	HIST6001	Trondheims historie sett fra Kristiansten	7,5	27	203
HF	Mod fr.språk	ENG6100	Engelsk språk - Take Credit! Del II	12	15	180
HF	Mod fr.språk	ENG6101	Litteratur	12	29	348
HF	Mod fr.språk	ENG6102	Kulturkunnskap	12	15	180
HF	Mod fr.språk	ENG6103	Skriftlig språkferdighet	6	18	108
HF	Mod fr.språk	ENG6200	Eng.skr.språkferdighet nettbas. Take Credit! Del I	12	11	132
HF	Mod fr.språk	ENG6204	Fonetikk	6	1	6
HF	Mod fr.språk	ENG6205	Grammatikk	6	1	6
HF	Mod fr.språk	ENG6206	Oversettelse	6	20	120
HF	Mod fr.språk	ENG6207	Muntlig språkferdighet	12	35	420
HF	Mod fr.språk	ENG6301	Den amerikanske kriminalromanen	15	3	45
HF	Mod fr.språk	ENG6302	Den amerikanske novellen fram til 1941	15	4	60
HF	Mod fr.språk	ENG6303	Språk og samfunn	15	1	15
HF	Mod fr.språk	ENG6304	Språk og kommunikasjon	15	2	30
HF	Mod fr.språk	ENG6305	Amerikansk historie etter 1865	15	6	90
HF	Mod fr.språk	ENG6306	Britiske medier	15	1	15
HF	Mod fr.språk	FRA6301	Praktisk fransk	7,5	11	83
HF	Mod fr.språk	FRA6302	Fransk språk II	7,5	10	75
HF	Mod fr.språk	SPA6202	Spansk språk II	15	18	270
HF	Mod fr.språk	SPA6303	Spanske tekster	7,5	17	128
HF	Mod fr.språk	SPA6401	Spansk språk for lærere - del II	15	11	165
HF	Mod fr.språk	ENG6010	Språkferdighet	7,5	41	308
HF	Mod fr.språk	ENG6011	Kulturkunnskap	7,5	32	240
HF	Mod fr.språk	ENG6100	Engelsk språk - Take Credit! Del II	12	1	12
HF	Mod fr.språk	ENG6101	Litteratur	12	3	36
HF	Mod fr.språk	ENG6103	Skriftlig språkferdighet	6	2	12
HF	Mod fr.språk	FRA6300	Fransk basisemne	15	1	15
HF	Mod fr.språk	FRA6303	Moderne fransk kulturkunnskap	7,5	9	68
HF	Mod fr.språk	SPA6100	Spansk I	7,5	7	53
HF	Mod fr.språk	SPA6200	Spansk språk I	15	1	15
HF	Musikk	DANS6001	Innføring i norsk folkedans	15	7	105
HF	Musikk	DANS6002	Drakt og samfunn I	30	4	120
HF	Musikk	DANS6004	Teaterdansens historie II	15	2	30
HF	Musikk	DANS6005	Norsk folkelig dans	15	8	120
HF	Musikk	DANS6013	Drakt og samfunn II	30	12	360
HF	Musikk	MUSP6004	Korledelse	30	12	360
HF	Musikk	AFR6009	Afrika: Musikk, kultur og historie	7,5	6	45
HF	Nord.litt.	ALIT6202	1700-t brevroman og mod romanens utvikling	15	9	135
HF	Nord.litt.	NORD6102	Nordisk språk – moderne	15	6	90
HF	Nord.litt.	ALIT6204	Litteraturen i impresjonismens tidsalder	15	7	105
	33 kurs	Årsenheter:	95		498	5695

Leiingsfag

Fakult et	Institutt	Emne kode	Emnenavn	Studie poeng	Bestått	Sp prod
IVT	BAT	BA6211	Praktisk prosjektledelse 1 for Statsbygg	7,5	13	98
IVT	BAT	BA6212	Praktisk prosjektledelse 2 for Statsbygg	7,5	10	75
IVT	BAT	BA6215	PM Essential I	7,5	24	180
IVT	BAT	BA6216	PM Essential II	7,5	28	210
IVT	IPK	PK6004	Produksjonslogistikk og IKT	7,5	15	113
IVT	IPK	PK6018	Industriell sikkerhet og pålitelighet	7,5	11	83
IVT	IPK	PK6021	Vedlikeholdsoptimalisering	7,5	2	15
IVT	IPK	PK6022	Pålitelighet av sikkerhetskritiske funksjoner	7,5	8	60
IVT	IPK	PK6200	Praktisk prosjektledelse	7,5	54	405
IVT	IPK	PK6203	Praktisk prosjektledelse	7,5	25	188
IVT	IPK	PK6206	Fra behov til prosjekt	7,5	20	150
IVT	IPK	PK6207	Organisering og ledelse av prosjektarbeid	7,5	24	180
IVT	IPK	PK6212	Project Management Advanced	15	1	15
IVT	IPK	PK6216	Prosjektledelse programvareprosjekter	7,5	20	150
IVT	IPK	PK6217	PM Advanced II	7,5	20	150
IVT	IPK	PK6300	Samhandling med eksterne aktører i prosjekter	7,5	9	68
IVT	IPK	PK6301	CSR - Samfunnsansvar og etikk i prosjekter	7,5	7	53
IVT	IPK	PK6901	Organisasjon og ledelse, masteroppgave	30	3	90
IVT	IPK	PK6901	Organisasjon og ledelse, masteroppgave	30	2	60
IVT	Prod.utv&mtr	MM6002	Innovasjon	7,5	16	120
IVT	Prod.utv&mtr	MM6002	Innovasjon	7,5	37	278
IVT	Prod.utv&mtr	MM6901	Organisasjon og ledelse, masteroppgave	30	1	30
SVT	IØT	IØ6015	Finansiering av forretningsutvikling	7,5	19	143
SVT	IØT	IØ6016	Internasjonal forretningsutvikling	7,5	12	90
SVT	IØT	IØ6022	Entreprenørskap og idèutvikling, Midt-Norge Take-Off	7,5	26	195
SVT	IØT	IØ6203	Strategier for program- og porteføljestyling	7,5	25	188
SVT	IØT	IØ6501	Ledelse og strategi	7,5	62	465
SVT	IØT	IØ6502	Økonomi og verdiskaping	7,5	38	285
SVT	IØT	IØ6504	Strategisk logistikk-, innkjøp- og leverandørledelse	7,5	11	83
SVT	IØT	IØ6505	Kunnskapsforvaltning	7,5	16	120
SVT	IØT	IØ6901	Organisasjon og ledelse, masteroppgave	30	8	240
SVT	IØT	MTS6510	Strategi, org- og ledelsesteori, og bedriftsøkonomi	15	23	345
SVT	IØT	IØ6022	Entreprenørskap og idèutvikling, Midt-Norge Take-Off	7,5	17	128
SVT	IØT	IØ6014	Strategiske forhandlinger	7,5	11	83
SVT	IØT	IØ6028	Markedsorientert ledelse og innovasjon	7,5	15	113
SVT	IØT	IØ6501	Ledelse og strategi	7,5	52	390
SVT	IØT	IØ6502	Økonomi og verdiskaping	7,5	37	278
SVT	IØT	IØ6505	Kunnskapsforvaltning	7,5	9	68
SVT	IØT	IØ6901	Organisasjon og ledelse, masteroppgave	30	2	60
SVT	Ped	PED6503	Selvoppfatning og egenutvikling	7,5	23	173
SVT	Ped	PED6505	Lederutvikling og organisasjonsendring	7,5	14	105
SVT	Ped	PED6901	Organisasjon og ledelse, masteroppgave	30	3	90
SVT	Ped	SKOLE6111	Pedagogiske forskningsmetoder	15	22	330
SVT	Ped	SKOLE6112	Statistikk	7,5	20	150
SVT	Ped	SKOLE6112	Statistikk	7,5	1	8
SVT	Ped	PED6501	Lederstil og teamutvikling	7,5	37	278
SVT	Ped	PED6502	Coaching og veiledning som ledelsesverktøy	7,5	14	105
SVT	Ped	PED6503	Selvoppfatning og egenutvikling	7,5	1	8
SVT	PLU	SKOLE6102	Ledelse av skoler i utvikling I	7,5	35	263
SVT	PLU	SKOLE6103	Ledelse av ped. og fagdidaktisk utviklingsarbeid	7,5	32	240

SVT	PLU	SKOLE6104	Skolen som organisasjon	7,5	68	510
SVT	PLU	SKOLE6105	Skolen mlm politikk, adm og pedagogikk, del 1	7,5	68	510
SVT	PLU	SKOLE6106	Ledelse av skoler i utvikling, del 2	7,5	35	263
SVT	PLU	SKOLE6107	Skolen som del av off forvaltning og politisk styring	7,5	34	255
SVT	PLU	SKOLE6109	Skolen mellom politikk, adm og pedagogikk, del II	7,5	33	248
SVT	PLU	SKOLE6110	Fordypning i valgfritt tema	7,5	14	105
SVT	PLU	SKOLE6113	Masteroppgave i skoleledelse	30	3	90
SVT	PLU	SKOLE6102	Ledelse av skoler i utvikling I	7,5	32	240
SVT	PLU	SKOLE6103	Ledelse av ped og fagdidaktisk utviklingsarbeid	7,5	17	128
SVT	PLU	SKOLE6104	Skolen som organisasjon	7,5	33	248
SVT	PLU	SKOLE6105	Skolen mellom politikk, adm og pedagogikk, del 1	7,5	31	233
SVT	PLU	SKOLE6106	Ledelse av skoler i utvikling, del 2	7,5	25	188
SVT	PLU	SKOLE6108	IKT i administrasjon, pedagogikk og utvikling	7,5	25	188
SVT	PLU	SKOLE6111	Pedagogiske forskningsmetoder	7,5	24	180
SVT	PLU	SKOLE6113	Masteroppgave i skoleledelse	30	11	330
SVT	Sos& statsv	SOS6501	Teknologiendring og samfunnsutvikling	7,5	10	75
SVT	Sos& statsv	SOS6502	Organisasjon og endring	7,5	46	345
SVT	Sos& statsv	SOS6505	Innovasjon og innovasjonsledelse	7,5	20	150
SVT	Sos& statsv	SOS6509	Organisasjonsutvikling og ledelse i kunnskapsøkonomien	7,5	9	68
SVT	Sos& statsv	SOS6514	Introduksjon til Human Factors og integrerte operasjoner	15	7	105
SVT	Sos& statsv	SOS6901	Organisasjon og ledelse, masteroppgave	30	5	150
SVT	Sos& statsv	SOS6501	Teknologiendring og samfunnsutvikling	7,5	15	113
SVT	Sos& statsv	SOS6502	Organisasjon og endring	7,5	49	368
SVT	Sos& statsv	SOS6505	Innovasjon og innovasjonsledelse	7,5	14	105
SVT	Sos& statsv	SOS6506	Organisasjonsutforming med IT	7,5	4	30
SVT	Sos& statsv	SOS6513	Skoleutvikling i det digitale nettsamfunnet	7,5	6	45
SVT	Sos& statsv	SOS6901	Organisasjon og ledelse, masteroppgave	30	3	90
	67 kurs	Årsenheter:	219		1576	13140

Medisin- og helsefag

Fakultet	Institutt	Emnekode	Emnenavn	Studie poeng	Bestått	SP prod
DMF	Samf.med	AFR6007	Sykdom og helse i Afrika	15	26	390
DMF	Labbar,kv	UL6001	Vutd i ultralyddiagnostikk for jordmødre	45	3	135
DMF	Labbar,kv	UL6002	Ultralydundersøkelse av fosterhertet	15	1	15
DMF	Labbar,kv	UL6001	V.utd i ultralyddiagnostikk for jordmødre	45	2	90
DMF	Labbar,kv	UL6002	Ultralydundersøkelse av fosterhertet	15	4	60
DMF	Nevromed	MDV6101	Biologi og sykdomslære for informatikere	7,5	6	45
DMF	Nevromed	MDV6001	Henv til spes for manuellterap. og annet helsepersonell med henvisningsrett	7,5	32	240
DMF	Nevromed	MDV6102	Medisin og helsetjeneste for informatikere	7,5	5	38
DMF	Nevromed	AFR6007	Sykdom og helse i Afrika	15	0	0
IME	IDI	IT6101	Helseinformatikk, Introduksjon	7,5	17	128
IME	IDI	IT6102	Programmering for helsepersonell	7,5	9	68
IME	IDI	IT6102	Programmering for helsepersonell	7,5	1	8
IME	IDI	IT6103	IT, organisasjon og samarbeid i helsetjenesten	7,5	15	113
IME	IDI	IT6104	Databaseteknikk for helsearbeidere	7,5	11	83
	12 kurs		Årsenheter: 24		132	1410

Samfunnsfag for øvrig

Fakultet	Institutt	Emnekode	Emnenavn	Studie poeng	Bestått	Spprod
SVT	Geografi	AFR6000	Innføring i Afrikastudier	7,5	1	8
SVT	Geografi	AFR6002	Menneske og miljø i Afrika	15	16	240
SVT	Geografi	GEOG6514	GIS i skulen	7,5	7	53
SVT	Geografi	AFR6000	Innføring i Afrikastudier	7,5	7	53
SVT	Geografi	GEOG6541	Geogr Inf Systems (GIS) in Armed Conflict Studies	10	11	110
SVT	Idrett	BEV6000	Strategisk planlegging og prestasjonsutvikling	15	1	15
SVT	Ped	PED6001	Coaching	15	21	315
SVT	Ped	PED6030	Profrådbasert karriereveiledning	7,5	32	240
SVT	Ped	PED6650	Hørselstap - utvikling og rehabilitering av talespråk	15	10	150
SVT	Ped	PED6654	Synspedagogikk i et samfunnsperspektiv	10	13	130
SVT	Ped	PED6659	Mobilitet og førerligningsopplæring av synshemmede	20	10	200
SVT	Ped	PED6652	Hørselstap - utredning og rådgivning	15	11	165
SVT	Ped	PED6653	Hørselstap og flerfunksjonshemminger	15	15	225
SVT	Ped	PED6655	Medisinske, optiske og nevrologiske tilstander	10	11	110
SVT	Ped	PED6656	Opplæring av synshemmede i et livsløpsperspektiv	10	11	110
SVT	Ped	PED6658	Pedagogisk arbeid med elever som bruker punktskrift	20	7	140
SVT	Ped	PED6661	Ped arb med elever som bruker punktskrift	5	3	15
SVT	Ped	PED6680	Bedre læring for barn, unge og voksne med ASD	15	27	405
SVT	PLU	SKOLE6700	Skapende yrkesutøvelse	30	16	480
SVT	Psykologi	PSY6004	Sunne omstillingsprosesser - hvordan kan gode endringer gjennomføres i arbeidslivet	15	12	180
SVT	Psykologi	PSY6020	Angst og skolevegring	15	21	315
SVT	Psykologi	PSY6021	Språkvansker hos barn og ung	15	26	390
SVT	Psykologi	PSY6021	Språkvansker hos barn og ung	15	1	15
SVT	Sos_stats	IDRSA6003	Toppidrett og verdier	15	18	270
SVT	Sosant	AFR6008	Afrikanske identiteter: Etnisitet, religion, kultur og miljø	7,5	1	8
SVT	sosant	AFR6008	Afrikanske identiteter: Etnisitet, religion, kultur og miljø	7,5	7	53
	22 kurs	Årsenheter: 73			316	4393

Natur-/realfag

Fakultet	Institutt	Emnekode	Emnenavn	Studie poeng	Bestått	Sp prod
IME	MAT	MA6101	Grunnkurs i analyse I	7,5	2	15
IME	MAT	MA6102	Grunnkurs i analyse II	7,5	8	60
IME	MAT	MA6201	Lineær algebra og geometri	7,5	1	8
IME	MAT	MA6202	Lineær algebra med anvendelser	7,5	12	90
IME	MAT	MA6401	Geometri	7,5	10	75
IME	MAT	ST6200	Sannsynlighetsregning	7,5	5	38
IME	MAT	MA6001	Grunnleggende matematikk II	7,5	16	120
IME	MAT	MA6101	Grunnkurs i analyse I	7,5	11	83
IME	MAT	MA6201	Lineær algebra og geometri	7,5	11	83
IME	MAT	MA6301	Tallteori	7,5	27	203
IME	MAT	ST6201	Statistiske metoder	7,5	2	15
SVT	PLU	SKOLE6512	Teknologi og entreprenørskap. Fra ide til verdi. Del I	7,5	0	0
SVT	PLU	SKOLE6513	Energi for framtida	7,5	11	83
SVT	PLU	SKOLE6514	Ny lærepl i biotekn-fokus på gentekn som verktøy	7,5	6	45
SVT	PLU	KJ6001	Grunnleggende kjemi 1	7,5	14	105
SVT	PLU	SKOLE6512	Teknologi og entreprenørskap. Fra ide til verdi. Del I	7,5	8	60
SVT	PLU	SKOLE6617	Tekn og entreprenørskap. Fra ide til virkelighet. Del II	7,5	7	53
	15 kurs	Årsenheter: 19			151	1133

Teknologi- og arkitekturfag

Fak	Institutt	Emnekode	Emnenavn	SP	Bestått	SP prod
AB	0	HIST6001	Eiendomsutvikling og arealplanlegging	7,5	19	143
AB	0	AAR6028	Strategisk arealforvaltning	7,5	19	143
AB	0	AAR6031	Intro til fagomr & FM, Eiendomsforvaltning og service	10	22	220
AB	0	AAR6032	Eiendomsjus	7,5	19	143
AB	0	AAR6990	Masteroppgave Eiendomsutvikling og –forvaltning	30	2	60
AB		AAR6021	Eiendomsutvikling og arealplanlegging	7,5	1	8
AB		AAR6023	Eiendomsøkonomi	7,5	19	143
AB		AAR6024	Vitenskapelige metoder	5	15	75
AB		AAR6026	Eiendomsøkonomi og –jus	7,5	1	8
AB		AAR6028	Strategisk arealforvaltning	7,5	18	135
AB		AAR6030	Lavenergiboliger og passivhus	7,5	20	150
AB		AAR6050	Universell utforming. Arkitektur/bygg	10	10	100
AB		AAR6055	Dagsbelysning	4	10	40
AB		AAR6990	Masteroppgave Eiendomsutvikling og –forvaltning	30	6	180
IME	El&telek	TT6101	Vinterskolen om koding og informasjonsteori	7,5	5	38
IME	Elkraft	ET6003	Produksjonsplanlegging i vannkraftbaserte system	7,5	22	165
IME	Elkraft	ET6003	Produksjonsplanlegging i vannkraftbaserte system	7,5	17	128
IVT	BAT	BA6000	Geografisk informasjonsbehandling	7,5	13	98
IVT	BAT	BA6003	Trafikksikkerhetsrevisjoner og –inspeksjoner	5	25	125
IVT	BAT	BA6007	Universell utforming. Samferdsel	10	12	120
IVT	BAT	BA6011	Vegplanlegging	6	23	138
IVT	BAT	BA6101	Ombygging og forvaltning av bygningar	7,5	18	135
IVT	BAT	BA6112	Sikkerhetsstyring- SVV Region Midt	10	25	250
IVT	BAT	BA6202	Risikostyring i prosjekter	7,5	20	150
IVT	BAT	BA6210	Praktisk prosjektledelse	7,5	27	203
IVT	BAT	BA6300	Kommunal eiendomsforvaltning	7,5	8	60
IVT	BAT	BA6901	Organisasjon og ledelse, masteroppgave	30	1	30
IVT	BAT	BA6902	Masteroppgave Eiendomsutvikling og –forvaltning	30	4	120
IVT	BAT	BA6000	Geografisk informasjonsbehandling	7,5	9	68
IVT	BAT	BA6004	Jernbaneteknikk	6	18	108
IVT	BAT	BA6005	Praktisk trening i ledelse av usikkerhetsanalyser	6	1	6
IVT	BAT	BA6070	Tunnelskolen - LCC fokus i tunnelfaget	12	34	408
IVT	BAT	BA6120	Arbeidsvarsling - kurs for kursholdere	3,8	24	91
IVT	BAT	BA6030	Vinterdrift av veger	5	20	100
IVT	Geoberg	GB6001	Ing.geol. for bygge- og anl.ledere i underjordsarbeider	7,5	24	180
IVT	IPK	PK6016	Produktivitet og prestasjonsfokusert leiing	7,5	1	8
IVT	IPK	PK6017	Risikoanalyse	7,5	12	90
IVT	IPK	PK6019	Driftssikkerhet, vedlikeholdsstyring	7,5	12	90
IVT	IPK	PK6200	Praktisk prosjektledelse	7,5	57	428
IVT	IPK	PK6210	PM Essential	15	28	420
IVT	IPK	KJ6002	Grunnleggende kjemi 2	7,5	14	105
IVT	Vann,miljø	VM6005	Ledningsteknologi	7,5	15	113
IVT	Vann,miljø	VM6001	Damsikkerhet II	6	19	114
NT	Fysikk	FY6002	Energi og strålingsfysikk 1	7,5	17	128
NT	Matr.tekn	MT6000	Lysmikroskopi	6	5	30
SVT	IØT	IØ6310	Kjemiske arbeidsmiljøfaktorer	7,5	1	8
SVT	IØT	IØ6311	Biologiske arbeidsmiljøfaktorer og inn klima	7,5	30	225
SVT	IØT	IØ6314	Vg kurs i yrkeshygiene - del 1. Statistikk og strategier for ..	7,5	14	105
SVT	IØT	IØ6312	Fysiske arbeidsmiljøfaktorer	7,5	30	225
SVT	IØT	IØ6315	Innføringskurs i yrkeshygiene	7,5	17	128
SVT	IØT	IØ6400	Ulykkesgransking	7,5	12	90
	43 kurs	Årsenheter:	109		815	6568

ETTERUTDANNING 2009

Etterutdanning blir definert som kurs som ikkje gir studiepoeng og som ofte er av kortvarig karakter.

Navn på kurs	Fagområde	Antall undervisningstimer	Antall kursdeltakere	Målgruppe: 1. Off sektor 2. Priv. sektor 3. Blanda	Organisering: 1 Ved inst. 2 Desentr. 3. Fj.u.visn	Finansiering: 1. Intern 2 Ekstern 3 Blandet	Ansvarlig (PLU/Skolelab/osv)
Skrivekurs MOL - vår	Forberedelse masteroppgaver	7	15	3	1	2	SVT-fak.
Skrivekurs MOL - høst	Forberedelse masteroppgaver	7	19	3	1	2	SVT-fak.
Spansk etterutdanningskurs med foreleser fra Granada, 17. oktober	Spansk	5	25	1	1	3	HF
Fremmedspråksenteret - Fremmedspråkdidaktikk-fokus på grunnleggende ferdigheter lesing, skriving, muntlig, IKT og regning	Språk	21	60	1	1	2	HF
Spansk etterutdanningskurs med foreleser fra Peru, 13. november	Spansk	3	10	1	1	1	HF
Integrering mellom språk- og realfag på den enkelte skole	Språk/realfag	24	21	1	1	2	PLU
Verdensrommet	Fysikk/astronomi	14	18	1	1 og 2	2	PLU/Skolelab
Digitale hjelpemidler i matematikundervisningen	Matematikk	14	18	1	1	2	PLU/Skolelab
Biomangfold fra hav til skog	Biologi	24	15	1	1	2	PLU/Skolelab
Bærekraftig kjerneenergi	Fysikk	7	10	1	1	2	PLU/Skolelab
Moderne fysikk	Fysikk	7	10	1	1	2	PLU/Skolelab
Matematikk for 1P og 2P	Matematikk	14	18	1	1	2	PLU/Skolelab
Eksperimenter i fysikk og kjemi	Fysikk og kjemi	14	18	1	1	2	PLU/Skolelab
Legers videre- og etterutdanning	Medisin		1265				
	Sum	161	1522	3			

Kurs gjennomført ved koordinatorkontoret for legers videre- og etterutdanning:

49 kurs, 1645 deltakarar.

Kursdagene 2009:

16 kurs, 1400 deltakarar

Regionsenter for barn og unges psykiske helse, RBUP:

33 kurs, 1764 deltakarar (for oversikt sjå vedlegg V, DMF sitt bidrag.

Totalsum etterutdanning:

102 kurs, 4 686 deltakarar

REGISTRERTE KONFERANSAR VED NTNU VIDERE I 2009

Tittel	Arrangør	Deltakere	Ant. dager
1 st International Symposium on Marine Propulsors	Marintek/NTNU	141	3
1 st Trondheim Gas Technology Conference	NTNU/SINTEF	77	2
Architectural Research 2009	NTNU	45	3
CISIM 2009	NTNU	28	3
EVU-Forum	NTNU	47	2
Fyrhistorisk seminar	Fyrhistorisk foreining	52	3
Fysikermøtet 2009	NTNU	127	3
Hitech-Lotech	NTNU	79	1
ICOSAHOM 09	NTNU	203	5
IEEE Congress on Evolutionary Computation	NTNU	460	4
IMDC 09	Marintek	178	5
ISFITovation	NTNU	220	1
ITovation 5.0	NTNU	166	1
Integrated Operations 2009	NTNU	290	3
Jubileumskurs i Sinnemestring	NTNU	151	2
Ledelse og kvalitet i skolen 2009	NTNU	344	2
Matematikk, naturfag og teknologi, Realfagkonferanse	Kunnskapsdep./NTNU	150	2
MedTech	NTNU	82	2
Modern Child 2009	NTNU	122	2
NERA (Nordisk kongress om pedagogisk forskning)	Nordisk forening for pedagogisk forskning/NTNU	462	3
NKUL	NTNU	814	3
NOKIOS	NTNU	293	3
NOTUR	NTNU	124	3
NanoGlowa M30	NTNU	37	3
Networking Women	NTNU	10	1
Positive Occupational Health Psychology	NTNU	35	3
SAMRISK-seminar	Forskningsrådet	58	1
SME Innovation Forum	NTNU	68	2
Sikkerhetsdagene	NTNU/TrygVesta Forsikring.	163	2
Skolen i digital utvikling	NTNU/Utdanningsdirektoratet	353	2
Strait Crossings 2009	NTNU	203	4
UNIQUAL	NTNU	39	2
Totalt: 32 konferanser		5621 deltakere	

INNSPEL FRÅ FAKULTETA PÅ EVU-AKTIVITETEN I 2008 OG STRATEGIAR, MÅL OG PLANAR FOR VERKSEMDA FRAMOVER

Seksjon for fjernundervisning, etter- og vidareutdanning har bedt fakulteta komme med tilbakemelding om følgjande som gjeld etter- og vidareutdanningsverksemda:

- 1) Kva strategiar har fakultetet for etter- og vidareutdanning framover og korleis blir arbeidet med å iverksetje strategiane planlagt?
- 2) Korleis svarer faktiske tal i 2007 til eventuelle måltal fakultetet har for evu-aktiviteten i 2007?

Fakultet for arkitektur og biletkunst

EVU-AKTIVITETER 2009 OG STRATEGIER, MÅL OG PLANER FOR 2010.

Faktiske tall for 2009

For 2009 ble det gjennomført 16 enkelt EVU – emner, inklusive 2 kull innen masterprogrammet i den erfaringsbaserte master i Eiendomsutvikling og forvaltning. Det ble i alt avlagt 180 eksamener. Dette er nedgang i forhold til 2008, men følger de planer fakultetet hadde for EVU – aktiviteten for 2009

Strategier, mål og planer for 2010.

Fakultet for arkitektur og billedkunst vil i samsvar med strategiplanen for 2006-2010 tilby EVU - emner innenfor fakultetets fagområder. Det vil i løpet av 2010 bli utarbeidet en ny strategiplan for perioden 2010 – 2020.

Fakultetet har følgende konkretet planer:

1. AB-fakultetet vil å ta opp et nytt kull fra høsten 2010 til den erfaringsbaserte master innen eiendomsutvikling og forvaltning, på 90 studiepoeng med 15 studenter.
2. Utvikle studier med grenseflater mot andre fagområder ved NTNU og andre utdanningsinstitusjoner. Spesielt tema knyttet til Lavenergiboliger og passivhus.
3. Videreutvikle EVU - tilbud innen universell utforming i byggesektoren.
4. Ny gjennomføring av Wood Conservation, som er et samarbeid med UNESCO, ICCROM, Riksantikvaren, NIKU og UiO.

AB -fakultetet vil arrangere de planlagte EVU - kursene i samarbeid med NTNU - videre.

.

Det humanistiske fakultet:

EVU-AKTIVITETER 2009 OG STRATEGIER, MÅL OG PLANER FOR 2010.

Det humanistiske fakultet har pr. i dag ikke en egen fakultetsstrategi for EVU, men ser EVU som en del av vår overordnede strategi, dvs at EVU er definert som en ordinær del av virksomheten. I fakultetets strategi heter det at våre kandidater skal være attraktive på arbeidsmarkedet, og vi vektlegger derfor relevans og forventet læringsutbytte i fagstudiene våre. I et livslangt læringsperspektiv vektlegger fakultetet å legge til rette for studenter med ulike behov ut fra livssituasjon, utdanningsbakgrunn og karrieremuligheter.

Samfunnsbehov og undervisningsressurser er det essensielle; vi ønsker å utnytte ressursene våre på best mulig måte, og tilby samfunnsrelevante EVU-kurs. Fakultetet har i løpet av 2009 styrket sin EVU-virksomhet gjennom deltagelsen i KOMPIS-programmet for videreutdanning

av lærere innenfor fagområdene engelsk og norsk, og arbeidet med denne satsingen har hatt høy prioritet på de involverte instituttene. To faste stillinger tilknyttet dette programmet er utlyst. I samsvar med den nasjonale satsningen, tilbyr vi EVU i norsk og engelsk for lærere fra våren 2009, ut fra prinsippene om livslang læring og kvalitet i lærerutdanningen. Tilbudet er i første omgang på basis-/årsstudiums nivå, men vi vurderer fortløpende muligheter, ressurser og behov for også å inkludere fordypnings- og eventuelt masternivå.

Omfanget av EVU-aktiviteten er avhengig av at det finnes interesse i markedet for de kursene vi kan tilby. Erfaringer viser at etterspørselen etter EVU-tilbud endrer seg hurtig over tid, og at det dermed er betydelig behov for fleksibilitet innen denne typen studietilbud.

EVU-tilbudet ved HF omfatter språkemner ved Institutt for moderne fremmedspråk (det største tilbudet innenfor EVU ved HF), et omfattende tilbud innenfor dansevitenenskap, samt emner i musikk, historie og norsk.

Det er i 2009 avlagt eksamener i 42 emner totalt, men studiepoengproduksjonen er redusert betydelig fra 2008 til 2009; den største reduksjonen finner vi innen språktilbudet (spansk, fransk og tysk), mens produksjonen er økende innen engelsk og norsk, jfr KOMPIS-programmet.

Når det gjelder spansk, har rekrutteringen vært vanskeligere til kull fire og fem enn til de tre første kullene. Årsstudiene i tysk og etter hvert fransk vil mest sannsynlig ikke bli fornyet på grunn av mangel på studenter. Institutt for moderne fremmedspråk må vurdere om ikke andre varianter av kurs innen tysk og fransk kan være nødvendig for å holde aktiviteten på samme nivå som tidligere. Muligheten for å gi mastertilbud innen EVU i fransk og tysk vil bli vurdert.

Når det gjelder studiepoengproduksjonen innen filosofi og musikk, varierer dette noe fra år til år.

Fakultetet hadde som mål å øke aktiviteten fra 2008 til 2009, men dette skjedde altså ikke. Vi vil foreta en nærmere kartlegging av fjorårets aktivitet for å kunne vurdere om det kan være aktuelt fra fakultetets side å sette inn tiltak for å hindre at produksjonen faller ytterligere.

Det medisinske fakultet:

1. Strategier og planer for etter og videreutdanning

Strategi

Fremskrittene innen medisin og helse skjer raskt, og det stilles høye krav til de som skal utøve helsetjenester. Det er derfor stadig behov for ny og oppdatert kompetanse, og potensialet for etter- og videreutdanning er stort. Det medisinske fakultet ønsker å være en aktør som kan bidra til den livslange læringen.

DMF har hatt stort fokus på etter- og videreutdanning i de siste årene. Fakultetet har imidlertid ingen spesifikk strategi for denne virksomheten. DMF vil avvente det sentrale strategiarbeidet innenfor EVU før vi eventuelt utarbeider en egen strategi og handlingsplan.

Status og planer

I 2009 har det blitt etablert to erfaringsbaserte masterprogram som DMF er vertsfakultet for. *Master i helseinformatikk* er et tverrfakultært samarbeid med IME, og det første kullet av

studenter ble tatt opp på nyåret i 2009. I inneværende semester er to kull i gang med studiene, og det er totalt 29 aktive studenter. Høsten 2009 ble nye studenter tatt opp til ny, revidert *master og videreutdanning i barn og unges psykiske helse*. Våren 2010 er 107 studenter registrert på programmet.

DMF har i mange år tilbudt videreutdanning i ultralyddiagnostikk for jordmødre. Per i dag består dette studietilbudet av en grunnleggende modul på 45 studiepoeng og en påbyggingsmodul på 15 studiepoeng. I tiden fremover vil vi vurdere om det er mulig å øke kapasiteten på de eksisterende emnene og / eller etablere flere påbyggingsemner.

Siden 2008 har DMF arrangert et videreutdanningsemne i henvisning til spesialist i samarbeid med Norsk Manuellterapeutforening (NMF). Målgruppene er manuellterapeuter, kiropraktorer og allmennleger. Så langt har vi imidlertid kun rekruttert manuellterapeuter, men fra 2010 tar vi sikte på å intensivere markedsføringen også mot de andre gruppene. Vi vil dessuten vurdere om det er mulig og ønskelig å tilby andre emner i samarbeid med NMF. I 2009 ble det gjort en utredning om mulighetene for å etablere et fullt masterprogram innen manuellterapi. Dette er foreløpig lagt på is.

DMF vurderer å starte en ny modulbasert videreutdanning og erfaringsbasert master i forebygging og behandling av fedme. Det er satt ned en prosjektgruppe som skal utarbeide et programforslag som kan legges frem for fakultetets ledelse og NTNUs styre. Tidligst mulige oppstart vil være høsten 2011.

2. Måltall for 2009

Det medisinske fakultet har ikke satt noe måltall på EVU-virksomheten i 2009.

Videreutdanning

I tabellen under vises antall deltakere (som har bestått eksamen) og studiepoengproduksjonen for det enkelte videreutdanningsemne ved DMF.

Emnekode	Emnetittel	Sp.	Deltakere	Prod sp.
AFR6007	Sykdom og helse i Afrika	15	26	6,50
MDV6001	Henvisning til spesialist	7,5	32	4,00
MDV6101	Biologi og sykdomslære for informatikere	7,5	6	0,75
MDV6102	Medisin og helsetjeneste for informatikere	7,5	5	0,63
RBUP3001*	Barn og unges psykiske helse i et tverrfaglig perspektiv	15	2	0,50
RBUP3010*	Vitenskapsteori og etikk	7,5	1	0,13
RBUP3011*	Forskningsmetoder og vitenskapelig rapportering	7,5	20	2,50
RBUP3051*	Klinisk sosialt arbeid – del 2	15	7	1,75
RBUP3061*	Miljøterapi – del 2 (teori og metode)	15	6	1,50
RBUP3100*	Masterseminar	7,5	7	0,88
RBUP3110*	Forebyggende familieintervensjon	7,5	11	1,38
RBUP3120*	Familieterapi i praksis	30	12	6,00
RBUP3140*	Kognitiv terapi	15	16	4,00
UL6001	Ultralyddiagnostikk for jordmødre	45	5	3,75
UL6002	Ultralydundersøkelse av fosterhertet	15	5	1,25
Totalt			161	35,52

* Regionsenter for barn og unges psykiske helse (RBUP) har hatt flere videreutdanningsemner i 2009 som dessverre ikke har vært gitt emnekoder i 6000-serien. Dette betyr at disse emnene ikke blir registrert som videreutdanninger i offisielle statistikker. Vi mener imidlertid at det er riktig å ta med disse her.

Fakultetet har produsert 35,52 årsenheter i 2009. Dette er en liten nedgang i forhold til 2008, noe som hovedsakelig skyldes at det ikke var opptak av nye studenter til master og videreutdanning i barn og unges psykiske helse i 2008. Antall deltakere på MDV6001 (Henvisning til spesialist) var dessuten lavere enn i 2008.

DMF forventer en økning i studiepoengproduksjonen i 2010. Dette skyldes først og fremst at master i barn og unges psykiske helse har økt i omfang – både når det gjelder emnetilbud og antall deltakere. De første studentene på dette masterprogrammet skal dessuten levere sin masteroppgave i 2010. Det forventes også en liten økning på emnene som inngår i master i helseinformatikk.

På sikt vil vi vurdere om det er mulig å øke tilbudet innen ultralyddiagnostikk.

Etterutdanning

Det foregår trolig mye kurs- og etterutdanningsvirksomhet ved instituttene / fagmiljøene som fakultetsadministrasjonen ikke kjenner til. Vi vil prøve å kartlegge denne virksomheten i løpet av 2010/2011, og lage en samlet oversikt over tilbudene.

Leger som har utdanning fra land utenfor EU/EØS må ta et tilleggskurs i nasjonale fag for å kunne praktisere i Norge. NTNU har tilbudt et slikt kurs i samarbeid med Universitetet i Tromsø, og i 2009 deltok 23 studenter. Kurset, som er en etterutdanning uten studiepoeng, er for tiden under revisjon.

RBUP har arrangert 33 etterutdanningskurs med til sammen 2521 kursdeltakere i 2009. Målgrupper for disse kursene er ansatte i førstelinjen (kommune-/primærhelsetjenesten) og andrelinjen (spesialisthelsetjenesten) som arbeider med barn og unge. En samlet oversikt over RBUPs etterutdanningsvirksomhet er vist i tabellen på neste side.

Etterutdanningskurs ved RBUP 2009	Deltakere	
	Førstelinje	Andrelinje
Etikk innen forskning, klinisk arbeid og fra et brukerperspektiv	0	31
Spiseforstyrrelser	9	29
ASEBA	38	18
WISC III	42	10
Torurette	17	18
Mullen Scales of Early Learning (0-68 Months)	22	6
Fagdager for kontoransatte	0	16
Fagdager for sengepostene i BUP	3	24
Atferdsvansker I	29	2
Atferdsvansker II	35	2
Nyere forskning på mental helse hos barn/unge: Depresjon hos barn og unges. Hva er mer enn humørsvingninger?	30	2
Nyere forskning på mental helse hos barn/unge. Hvem kan henvise videre til BUP og hvem bør vi følge opp selv i kommunen?	69	0
Nyere forskning på mental helse hos barn/unge. Hva vet vi om hjelpebehovet hos barn/unge med emosjonelle vansker, og hvordan kan vi bedre tilbudet til denne gruppen?	22	0
Nyere forskning på mental helse hos barn/unge; Skoletrivsel og motivasjon	30	0
ADHD / ADD / Asberger syndrom	150	15
Hvordan oppdage psykiske vansker hos sped- og småbarn?	25	0
Avdekking av risikofaktorer – spedbarn, barn og ungdom	59	19
Lese-/skrivevansker og psykisk helse	45	2
Tilknytning (0-3 år)	77	11
Psykisk helse hos sped- og småbarn – kartleggingsverktøy; Working Modell of the Child Interview	1	27
Psykisk helse hos sped- og småbarn – kartleggingsverktøy; Tilknytningsrettet arbeid i barnehager	49	1
Psykisk helse hos sped- og småbarn – kartleggingsverktøy; Tidlig identifisering av vansker hos barn (ASQ-SE)	6	15
Psykisk helse hos sped- og småbarn – kartleggingsverktøy; EPDS	62	10
Psykisk helse hos sped- og småbarn – kartleggingsverktøy; Circle of Security	0	31
Den vanskelige foreldresamtalen	143	22
Barn i sorg og krise (<i>Kristiansund</i>)	18	6
Barn i sorg og krise (<i>Ålesund</i>)	38	3
Barn som pårørende	132	25
Familiens Hus	30	42
Verdensdagen for psykisk helse: Livet i endring	55	0
Dialogmøte helsestasjon – barnehage	33	4
Leger i spesialisering	0	34
Psykisk helse i ungdomsalderen	70	0
Totalt	1339	425
	1764	

Fakultet for informatikk, matematikk og elektroteknikk

Vi viser til notat, datert 1.3.10, der vi er bedt om å gi tilbakemelding på IME-fakultetets strategi, mål og planer for årsrapporten for etter- og videreutdanning (EVU) 2009. Vi er bedt om å svare på to spørsmål:

1. Ved IME-fakultetet jobbes det med EVU-aktiviteter på instituttene og i fagmiljøene. Opprettelse av nye emner og program må godkjennes på fakultetsnivå før de blir en realitet. Fakultetet deltar både i det nylig oppstartede KOMPIS (Kompetanse i skolen) og DELTA, årsenhet i matematikk, som har vart i noen år. Utover dette har ikke fakultetet lagt noen strategiplan for EVU-utdanningen sin. Det er opp til hvert enkelt fagmiljø å eventuelt opprette et tilbud.
2. IME har ikke satt opp noen måltall for EVU-utdanningen på fakultetsnivå. Så vidt vi kjenner til er det heller ikke satt opp noen måltall for dette på instituttnivå.

Fakultet for ingeniørvitenskap og teknologi:

Ved IVT-fakultetet er det noen institutter som har en betydelig innsats innen EVU, og resultatene for 2009 stemmer bra over ens med måltallene. Fakultetet har ikke noen egen strategi for EVU-virksomheten, men de miljøene som har aktivitet på området, forventes å videreføre denne.

Hvorvidt fakultetet skal ha et sterkere fokus på EVU videre framover diskuteres nå i forbindelse med revisjon av strategiplan for 2011-2015.

Fakultet for naturvitenskap og teknologi:

NT fakultetet er i gang med utarbeiding av fakultetets strategi for 2011-2015. I dette strategiarbeidet inngår også fakultetet sin strategi for etter- og vidareutdanning. Etter planen kan vi ikkje rekne med at det blir ferdig før i slutten av 2010, og fakultetet har difor ingen innspel på punktet om strategier for 2010.

Sidan NT-fakultetet ikkje har hatt ein eigen strategi for EVU aktivitet tidligare, har fakultetet ingen måltal for aktiviteten i 2009.

EVU aktiviteter ved NT fakultetet er:

- aktivitet via KOMPIS (fysikk/kjemi)
- enkeltkurs: Kurs i Lysmikroskopi i 2009, (ellers har fakultetet en 6-7 kurs som har vore faste kurs med eit til to års intervaller mellom kvar gong dei tilbys).
- bidrag mot Skolelaboratoriet som har kurs for lærare

Fakultet for samfunnsvitenskap og teknologiledelse:

Fakultet for samfunnsvitenskap og teknologiledelse viser til notat vedrørende ovennevnte.

Strategisk forankring

SVT-fakultetets strategi for etter- og videreutdanning er nedfelt i fakultetets strategiplan Kvalitet – Bredde – Samspill 2010 (KBS), og følgende fremheves under kapittelet ”Formidling, etter- og videreutdanning”:

Hovedutfordring

Fakultet skal tilby videreutdanning med god faglig forankring, preget av faglig kvalitet, nasjonalt særpreget og nasjonal synlighet. Hovedutfordringen er å utnytte fakultetets og NTNUs faglige fortrinn til gi etter- og videreutdanningstilbud over et bredt spekter.

Fakultetet vil prioritere

- Videreutdanningstilbud med faglig særpreget og nasjonal synlighet
- Videreutdanningstilbud som er nasjonalt ledende innenfor all lærerutdanning, innen organisasjon og ledelse og innen nyskaping
- Etter- og videreutdanningstilbud med fremtidsrettet læringsteknologi som gir et fleksibelt og ressurseffektivt læringsmiljø
- Formidlingsvirksomhet som profilerer NTNU og fakultetet som viktige bidragsytere av vitenskapelig belyst kunnskap og som derved fremmer en kunnskapssøkende, demokratisk, uredt og kritisk offentlighet

Kvantitative strategiske mål

- Videreutdanningstilbudet skal i gjennomsnitt utgjøre minst fem prosent av fakultetets undervisningsvirksomhet målt i avlagte studiepoeng
- Hver grunnenhet skal årlig bidra med minst tre allmennrettede formidlingstiltak i gjennomsnitt per fast vitenskapelig ansatt

Etter- og videreutdanning har vært fokusert oppgave ved fakultetet i flere år, og vil også være det i 2010. I 2010 ønsker fakultetet fortsatt å prioritere Master i organisasjon og ledelse (MOL), herunder å bedre den interne koordineringen (både innen SVT og NTNU) og den eksterne orienteringen. I tillegg til Master i organisasjon og ledelse har fakultetet ansvar for de erfaringsbaserte mastergradene Master of Technology Management, Master i skoleledelse og erfaringsbasert master i praktisk spesialpedagogikk, med studieretninger i syns- og audiopedagogikk. . Fakultetet tilbyr i tillegg kursserier innenfor afrikastudier, yrkeshygiene, tilbud for topptrere samt en lang rekke enkeltkurs.

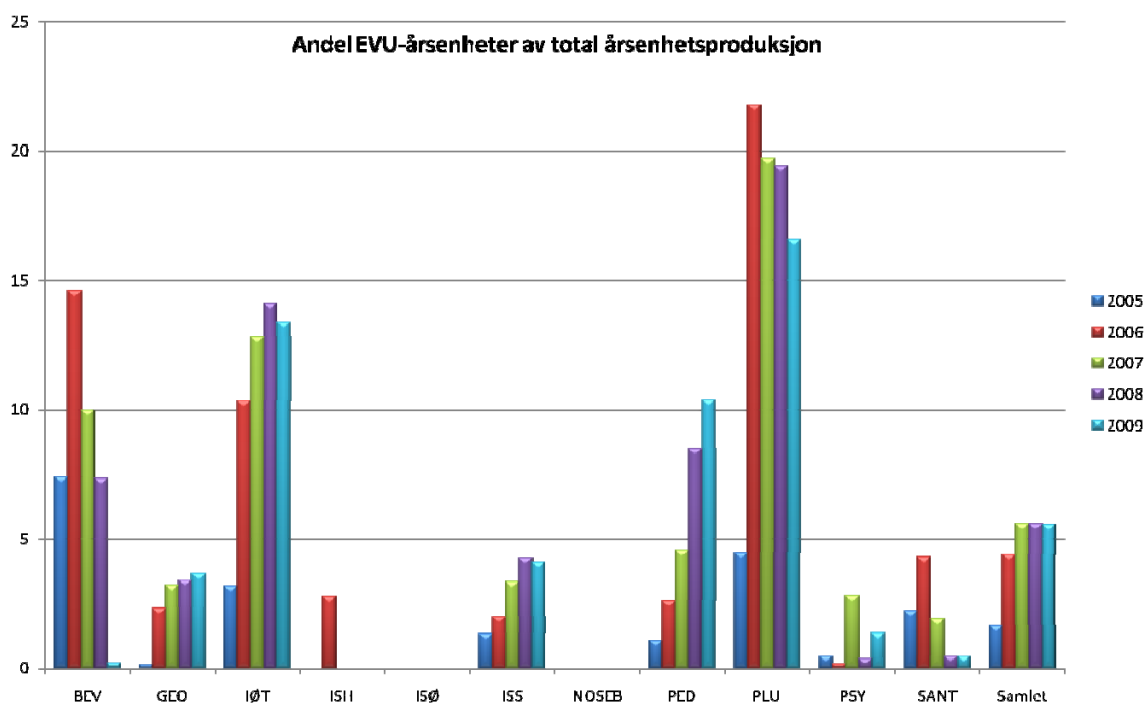
I 2009 startet fakultetet opp to nye utdanningstilbud som videreutdanning:

- En erfaringsbasert mastergrad i pedagogisk-psykologisk rådgivning. Dette er et samarbeid mellom Pedagogisk institutt, psykologisk institutt og Statped, med Pedagogisk institutt som vertsinstitutt. Det har tidligere vært tilbudt enkeltkurs innenfor angst og skolevegring samt språkvansker, nå utvides tilbudet til også å omfatte flere studieretningskurs samt masteravhandling til en helhetlig grad på til sammen 90 sp.
- NTNU Kompetanse i skolen (KOMPIS) – videreutdanning rettet mot lærere og skole startet opp. Forretningsplanen ble laget allerede i 2008, og satsningen var del av fakultetets handlingsplan for 2009. KOMPIS er opprettet som et samarbeid mellom flere fakulteter, men med SVT som vertsfakultet. PLU spiller en sentral rolle, og skal bl.a. bidra til godt samarbeid mellom PLUs fagdidaktiske miljøer og andre fagmiljøer ved NTNU. KOMPIS omfatter de årsstudiene NTNU fikk tildelt støtte fra KD på; fysikk, kjemi, matematikk og rådgivning, og i tillegg norsk og engelsk, som NTNU valgte å starte for egen kostnad. NTNU har nylig, i samarbeid med HiST, fått tildelt to videreutdanningsstudier á 30 sp for lærere i yrkesfag. Disse vil ha oppstart høsten 2010.

Fakultetets etter- og videreutdanning administreres og markedsføres i samarbeid med NTNU-Videre.

Faktiske tall og måltall

Fakultetet nådde i 2007 det kvantitative strategiske målet for videreutdanning med at fem prosent av all studiepoengproduksjon kommer fra videreutdanning. I 2008 var tallet for fakultetet som helhet 4,9 % og i 2009 5,5 %. Det ble avlagt 235,5 årsheter innenfor videreutdanning i 2009 mot 228,5 i 2008. Dette viser at økningen fra 2002 til 2007 nå har flatet noe ut, men at aktivitetsnivået innenfor videreutdanning samlet for fakultetet fortsatt ligger der det bør være. Figuren under viser at det er store forskjeller mellom enhetene når det gjelder hvor stor andel av studiepoengproduksjonen som kommer fra videreutdanning.



Av fakultetets enheter er det Institutt for industriell økonomi og teknologiledelse, Pedagogisk institutt og Program for lærerutdanning som har mer enn fem prosent av sin samlede studiepoengproduksjon fra videreutdanning. Pedagogisk institutt har hatt størst økning.

Nedgangen vi ser ved Program for lærerutdanning og Institutt for industriell økonomi og teknologiledelse skyldes hovedsakelig at den ordinære studiepoengproduksjonen har økt, og dermed blir andelen fra videreutdanning mindre. Ved Program for bevegelsesvitenskap skyldes nedgangen at Topptrenerstudiet er et samarbeid med to andre institutt ved fakultetet (ISS og PED), og i 2009 var det disse instituttene som tilbød kurs.

Planer for 2010

Videre arbeid med KOMPIS frem mot 2012: Rekruttering av fagfolk og tilgang på egnede laboratorier innen naturfagene, utvikling av samarbeidet mellom de didaktiske og disiplin-faglige miljøene, press på skoleeiere for at de i større grad skal ta i bruk de plassene de får tildelt av Utdanningsdirektoratet. I tillegg jobber fakultetet kontinuerlig med å få bedre kvalitetssikring av videreutdanningstilbudet vårt. Vi jobber med å få en bedre oversikt over avtaleverk og pengestrømmer i EVU-virksomheten, og generelt med å få bedre styringsdata.

ÅRSRAPPORT, KOORDINATORKONTORET FOR LEGERS VIDERE- OG ETTERUTDANNING, TRONDHEIM

Kurskatalogen

Kurskatalogen ble lagt ut på legeforeningens nettsider 20. oktober 2009. Koordinatorkontoret i Trondheim har ansvaret for oppdatering av kursene ved universitetet i Trondheim samt kurs og andre arrangement for Helseregion Midt-Norge.

Kursvirksomheten

I 2009 har det vært avviklet 40 kurs ved Norges teknisk-naturvitenskapelige universitet. 3 valgfrie kurs ble avlyst, på grunn av for liten påmelding. Totalt var det 1265 deltakere på kurs i 2009, mens 2131 hadde søkt på kursene. Av de som hadde fått plass var det 91 som ikke møtte opp og 398 som meldte avbud til kursene, mens 364 fikk avslag. De obligatoriske psykiatrikursene som koordinatorkontoret har ansvaret for, tar ekstremt mye tid.

Det ble videre arrangert 1 kurs i regi av Møre og Romsdal legeforening, Grunnkurs A i allmennmedisin. Påmeldingene gikk direkte til kurslederne, mens koordinatorkontoret laget kursbevis.

Kurs i Administrasjon og ledelse

Kurset i administrasjon og ledelse ble som tidligere år avholdt på Røros Hotell i mars med 42 deltakere. 71 hadde meldt seg på kurset, 15 fikk avslag mens 14 meldte avbud. Evalueringen av kurset var som tidligere år meget godt.

Koordinering av kurs

Koordinatorkontorene har delt spesialitetene mellom seg. Trondheim har ansvaret for allmennmedisin – grunnkurs i helseregion Midt-Norge og overordnet ansvar, barnesykdommer, fysikalsk medisin og rehabilitering, fødselshjelp og kvinnesykdommer, immunologi og transfusjonsmedisin, klinisk farmakologi, medisinsk biokjemi, medisinsk mikrobiologi, psykiatri, samfunnsmedisin, øre-nese-halssykdommer og øyesykdommer. Det er utarbeidet rulleringsplaner med angivelse av ukenummer for alle spesialitetene.

Møter

Koordinator deltok på seminar for de lokale kurskomiteer samt koordinatormøte på Soria Moria i januar 2009.

Utvalg for legers videre- og etterutdanning ved Det medisinske fakultet har heller ikke kommet på banen i 2009.