



Rapport om kvalitetsarbeid 2014

Rapporten for 2014 har tre deler:

1. Forslag til tiltak for 2015 og oppfølging av tiltak 2014
2. Om kvalitet i studieprogrammene, med utgangspunkt i studieprogramansvarliges (SPA) vurdering.
3. Om kvalitetsarbeidet, med utgangspunkt i nøkkeltall for oppfølgingen av kvalitetssystemets rutiner.

Årsrapporten er behandlet i høgskolens ledergruppe/Stormøtet den 27.05.15.

1	Tiltak	2
1.1	For 2015:.....	2
1.2	Rapportering om oppfølging av Tiltak 2014.....	2
2	Kvalitet i studieprogrammene.....	3
2.1	Opplevd studiekvalitet	3
2.2	Egenvurdering av kvalitet i studieprogrammene	4
3	Kvalitetsarbeidet	5
4	Vedlegg	10
4.1	Oppfølgingspunkter etter kvalitetsseminar 2014	10
4.2	Dekanenes rapporter om kvalitet i utdanningene	11
4.3	Studiebarometeret.no 2014 (nye grafer)	16
4.4	Status for studieprogrammene på HiG-nivå.....	18

1 Tiltak

1.1 For 2015:

- Planlegging videreføring av gode kvalitetssikringsrutiner ved fusjon til Nye NTNU.
- Forsterket oppfølging av studenters tilbakemeldinger i kvalitetssystemet.
- Gjennomføre styringsdialog mellom rektorat og avdelingsledelse der blant annet utdanningskvalitet er tema.
- Styrket fokus på kvalitetssikring av de fleksible variantene av studieprogrammene.
- Gjennomføre intern evaluering av ph.d.- og masterprogrammene med utgangspunkt i nye kriterier gitt i KDs Strukturmelding 2015.
- Gjennomføre ny rutine for evaluering av studieprogrammene.
- Etablere ny rutine for innføring for nye medarbeidere i høgskolens kvalitetssystem.
- Revidering av HiGs ph.d.-forskrift.
- Tiltak som fremmer økt gjennomstrømming i studieprogrammene.
- Variasjonen i karaktergivning og strykprosent mellom HiG og andre høgskoler tilsier at en bør gå nærmere inn i denne problematikken i 2015.
- Oppfølging av utfordringer synliggjort i Studiebarometeret.no i 2014
 - Styrke informasjon om utvekslingsmuligheter i studieprogrammene.
 - Styrke studentenes kunnskap om- og egen erfaring med forsknings og utviklingsarbeid.
 - Øke individuell oppfølging av studenten og kvaliteten på de tilbakemeldingene studentene får på sitt arbeid.
 - Møte utfordringene knyttet til lokaler for undervisning og studiearbeid.

1.2 Rapportering om oppfølging av Tiltak 2014

Prioriterte tiltak for 2014 skal bidra til å realisere mål for utdanning og forskning i Strategiplan for 2013 – 2016.

- *Gjennomføre styringsdialog mellom rektorat og avdelingsledelse der blant annet utdanningskvalitet og oppfølging av kvalitetssystemet fokuseres.*
Dette er utført for alle avdelingene.
- *Foreta en gjennomgang av Kvalitetssystemet for å sikre at ph.d.-utdanningens behov for rutiner er godt ivaretatt.*
Forskningsadministrasjonen har gjennomført en omfattende oppdatering av dokumenter knyttet til ph.d.-utdanningen.
- *Følge opp de utfordringene som kommer fram gjennom Studiebarometeret.no i utviklingen av høgskolens pedagogiske praksis gjennom utdanningsmøter, SPA-samlinger og pedagogiske timer.*
Ivaretatt først og fremst via avdelingsinternt arbeid, samt i prorektors utdanningsmøter.
- *Studienemnda etablerer en ny rutine for gjennomføring av syklisk evaluering av studieprogrammene.*
Nytt opplegg er utarbeidet, diskutert/justert i prorektors utdanningsmøte. Første gjennomkjøring i 2015.
- *Utvikling av studie- og fagplaner med tydeligere fokus på internasjonalisering "hjemme".*

Gjennomført i samarbeid mellom Studienemnda og studieprogramansvarlige, men det er fortsatt behov for videre fokus på dette området.

- I tillegg er det foretatt en gjennomgående oppdatering av høgskolens *Forskrift om opptak, studier og eksamen* med utgangspunkt i revidert *Lov om universiteter og høyskoler*

2 Kvalitet i studieprogrammene

HiG benytter to innfallsvinkler for å vurdere kvaliteten i studieprogrammene:

1. Opplevd studiekvalitet, uttrykt gjennom tilbakemelding fra studenter i 2. studieår på bachelor- og masterutdanningene i 2014. Data samles inn for alle UH-institusjoner av NOKUT på vegne av KD og presenteres i portalen Studiebarometeret.no.
2. Intern rapportsløype fra studieprogramansvarlig via seksjonsleder/dekan til rektorat med utgangspunkt i nøkkeltall om studieprogrammene og avtalte oppfølgingspunkter fra fagutviklingsmøtene gjennom 2014.

2.1 Opplevd studiekvalitet

Vedlegg 4.3 presenterer utvalgte resultat på HiG-nivå i Studiebarometeret.no. HiGs profil samsvarer svært godt med de nasjonale tallene/trendene som framkommer i undersøkelsen. HiG hadde en svarprosent på 46,7 %, slik at en kan si at tall på HiG-nivå gir en representativ måling. Studentene har gitt sine vurderinger i en skala 1 - 5, der 5 er høyeste verdi. *Score* nedenfor er gjennomsnittlig vurdering i en gruppering av spørsmål (definert av NOKUT) på HiG-nivå.

Studentenes vurdering av engasjement og sammenheng (score 4)

Studentene mener i stor grad at studieprogrammene er engasjerende, er faglig utfordrende og at de består av emner som henger godt sammen. 71 % av studentene har ambisjon om karakterer over gjennomsnitt.

Total fornøydhet med studieprogrammene gis en gjennomsnittlig score på 4,2, og 82 % av studentene går på det studieprogrammet de helst vil gå på, og vurderingen "Relevans for arbeidslivet" gir de en score på 4,3 i sin vurdering.

Studentenes vurdering av eget læringsutbytte (score 3,6)

Studentene vurderer teoretisk læringsutbytte som godt. Det er også positivt at studentene vurderer utvikling av egen evne til refleksjon og kritisk tenkning, til samarbeid og til å jobbe selvstendig som positivt.

Tydeligste utfordring, sett fra studentene, er å øke kunnskap om og egen erfaring med forsknings og utviklingsarbeid.

Studentenes vurdering av undervisning og veiledning (score 3,3)

Studentene er fornøyd med hvordan undervisningen dekker studieprogrammets lærestoff.

Tydeligste utfordring er knyttet til individuell oppfølging av studenten og kvaliteten på de tilbakemeldingene studentene får på sitt arbeid.

Studentenes vurdering av studie- og læringsmiljø (score 3,8)

Studentene har en positiv opplevelse av det sosiale og faglige miljøet. Bibliotek tjenester vurderes positivt, selv om overraskende mange (14 %) har svart "Vet ikke" i sin vurdering av dette tilbudet.

Tydeligste utfordring er knyttet til lokaler for undervisning og studiearbeid.

Uttekslingsopphold i utlandet (score 2,9)

Studentene etterspør bedre informasjon om utvekslingsmuligheter i de enkelte studieprogram.

2.2 Egenvurdering av kvalitet i studieprogrammene

Prorektors vurdering av HiGs studieportefølje:

- Høgskolen har en studieportefølje som i stor grad møter samfunnets behov. Dette er også studentenes oppfatning (jf Studiebarometeret.no)
- Høgskolens søkerfall med 17 % økning i antall søkere (fra 2014) tyder på at høgskolens studietilbud vurderes som attraktive.
- En "Overordnet tilfredshet" med score på 4,2 (av 5) i Studiebarometeret.no er tilfredsstillende, men bør kunne økes.

Prorektors vurdering er at avdelingene har arbeidet målrettet med tiltak for å utvikle kvaliteten i studieprogrammene i 2014:

- Dekanenes analyse av styrke og utfordringer i forhold til kvalitet i studieprogrammene (framgår av Vedlegg 4.2).
- Avdelingenes ledere og fagmiljø har gjennomført analyser, og har satt inn ressurser til tiltak for å styrke gjennomstrømming i studieprogrammene.
- Hver dekan har avtalt egne oppfølgingspunkter for kvalitetsutvikling med studentorganisasjonen i årets kvalitetsseminar. (Vedlegg 4.1)
- Hver avdeling har avsatt faglig ressurs til prosjektet «Læringslaboratoriet» for videre utvikling av teknologistøttede læringsprosesser.
- Avdelingenes fagmiljø har god kontakt med sine respektive bransjer/bransjeforeninger, noe som bidrar til å sikre studieprogrammenes relevans.
- De gode søkerfallene for 2015 kan til en viss grad tas til inntekt for at HiG samlet sett har studieportefølje som er relevant for samfunnets behov.
- Avdelingene viser i sin rapportering av de har fokus på sårbare studieprogram og fagmiljø, og at tiltak/prosesser for å møte slike utfordringer står på dagsorden.

3 Kvalitetsarbeidet

Vurderingene tar utgangspunkt i mål for kvalitetsarbeidet.

Hovedmål:

HiG vil utvikle et helhetlig læringsmiljø av høy kvalitet som er attraktivt for studenter, eksterne brukere, ansatte og samfunnet for øvrig.

Vurdering:

- Høgskolen har en studieportefølje som i stor grad møter samfunnets behov. Dette er også studentenes oppfatning (jf Studiebarometeret.no)
- Høgskolens søkertall med 17 % økning i antall søkere (fra 2014) tyder på at høgskolens studietilbud vurderes som attraktive.
- Våre studenter gir "Overordnet tilfredshet" en score på 4,2 (av 5) i Studiebarometeret.no.

Delmål:

I tabellene nedenfor er tall for 2013 satt i parentes.

1. KS skal fremme en kultur med et bredt engasjement for kvalitetsutvikling, preget av dialog og toleranse

Kvalitetsindikator for Mål 1	Målt ved	Resultat
Oppslutning om kvalitetsseminar	Telling: Antall ansatte/ Antall studenter	57 (72) studenter og 31 (37) ansatte

Tall for 2013 i parentes

Vurdering

Kvalitetsseminar 2014 fikk en god evaluering av deltakerne. 84 prosent har et godt eller svært godt generelt inntrykk av at seminarets form og innhold står i henhold til målsetningen. Kvalitetsseminaret fungerer godt som felles arena for kvalitetsutvikling mellom studenttillitsvalgte og ansatte. De avdelingsvise diskusjonene er oppsummert i *oppfølgingspunkter i kvalitetsarbeidet* for den enkelte avdeling (Vedlegg 4.1). Evalueringen peker ut forbedringspunkter som vil bli fulgt opp i planleggingen av seminaret for 2015.

2. KS skal tydelig synliggjøre ledelsens krav til roller og til ansvarsfordeling mellom ulike organ

Kvalitetsindikator for Mål 2	Målt ved	Resultat
Rapport om møteserie mellom KS-eier/KS ansvarlig og rolleinnhavere	Telling: Antall møter	2 FFS* gjennomført
	Råd og utvalg kontaktes angående revisjon i kvalitetssystemet knyttet til deres ansvarsområde	Utført Det er gjort justeringer på initiativ fra Studienemnda
Opplæring/innføring i KS for nytilsatte	Telling: Gjennomført opplæringsprogram/Antall nytilsatte	2 av 16 innkalte nye ansatte møtte Tilbud på norsk og engelsk
Justering av KS	Kvalitativ: Beskrivelse av endringspunkter	Endret rutine for syklisk evaluering av studieprogram

* Forum for studieprogramansvarlige (FFS), obligatorisk for alle med rollen studieprogramansvarlig.

Vurdering

Rollen som studieprogramansvarlig er sentral i HiGs kvalitetssystem. Forum for studieprogramansvarlige fungerer godt i forhold til utviklingen av en felles kvalitetskultur, og gir viktig felles informasjon om aktuelle tema for sektoren mm.

Innføring i kvalitetssystemet for nye ansatte gjøres hvert halvår med et eget tilbud til engelskspråklige ansatte. Møtene oppleves positivt og som nyttige, men med lav deltakelse må en finne en annen form på dette møtepunktet.

Rutine for rapportering om studieprogrammene bør med enkelte justeringer videreføres i 2016, dersom ny rutiner for den fusjonerte NTNU ikke er etablert.

3. KS skal på en systematisk måte dokumentere informasjon om kvalitet i studieprogrammene

Kvalitetsindikator for Mål 3	Målt ved	Resultat
Rapport fra syklisk evaluering	Kvalitativ: Komiteens anbefalinger	Ikke gjennomført i 2014
Inntakskvalitet	NOKUT-portal Gjennomsnitt karakterpoeng for nye studenter tatt opp i 2014 Referanse SH: Statlige høyskoler	SH* 39,7 (39,5) HiG 37,4 (37,3) HOS 36,5 (36,4) IMT 36,5 (37,9) TØL 38,7 (38,9)
Studenter som slutter i bachelor eller masterprogram	Telling: Antall førsteårsstudenter registrert 1. oktober i fjor (n-1), ikke registrert 1. mars i år (n)	28 (18) masterstudenter 125 (84) bachelorstudenter
Karakterstatistikk / Strykprosent	NOKUT-portal Andel med karakter A+B for alle eksamensavviklinger/ Strykprosent: Andel med karakteren F	SH* 39,5/8,4 (39,1 / 8,4) HiG 37,1/12,5 (36,8 / 12,2) HOS 30,8/13,0 (28,2 / 14,5) IMT 37,1/12,8 (37,6 / 11,0) TØL 39,7/11,7 (40,3 / 11,2)
Overholdelse av sensurfrister	Andel eksamener som fikk resultat etter sensurfrist	24 % (24 %) 2035 (2458) "studentforekomster"
	Andel eksamener mer enn 14 dager etter sensurfrist	3 % (5 %)
Resultat av Studiebarometeret.no	Studentenes vurdering læringsutbytte, undervisning og læringsmiljø	Se vedlegg 4.3
Antall klagesaker fra studenter med omgjøringsvedtak	Telling: Antall klagesaker / antall der klagenemnda har omgjort opprinnelig vedtak	8/0 (17/0)
Bruk av bibliotek tjenester	Telling: Antall titler, databaser, utlån, kurs/veiledninger	Se tabell nedenfor
Oppklaringsprosent IKT	Telling: Antall løste / Antall meldinger	Opprettet: 3032 Løst: 3032 100% (99%)

*Statlige høyskoler - Tall for 2013 i parentes

Vurdering

Inntakskvalitet uttrykt ved "Karakterpoeng for nye studenter" ligger stabilt i 2014 i forhold til 2013. Med økt søkning på 17 % i 2015 i forhold til 2014, er det sannsynlig at det vil føre til økt konkurranse til HiGs studietilbud, og at karaktergrensene generelt vil bli høyere. Det gode arbeidet med informasjon og markedsføring av HiGs tilbud blir viktig å videreføre inn i fusjonene med NTNU.

13 % av bachelorstudentene fra startkull 2014 er registrert sluttet i løpet av perioden 1.10.14 – 01.03.15 (telletidspunkt for betalt semesteravgift og signert utdanningsplan). Gjennomsnitt er 5,2 studenter per studieprogram. Avdelingene bør vurdere om det er nye tiltak eller økt innsats som kan sikre at en i større grad beholder de studentene som rekrutteres inn.

Samlet sett kan en si at ligger HiG omtrent på nivå med Statlige høyskoler i andel av karakterene A og B i sin eksamensavvikling. Internt ved HiG er det så stor forskjell mellom avdelingenes vurdering av eksamensresultater at det er grunnlag for en nærmere analyse i 2015. HiG har UH-sektorens nest høyeste strykprosent, og her er avdelingene på noen lunde samme nivå. Variasjonen i karaktergivning og strykprosent mellom HiG og andre høyskoler tilsier at en bør gå nærmere inn i denne problematikken i 2015.

Overholdelse av sensurfrister var på samme nivå i 2014 som i 2013 (tallene inkluderer alle typer eksamen, ordinære og kontinuasjon). 24 % av eksamenene hadde forsinket sensur med i snitt 8 dager, og i 3 % av eksamenene ble sensur registrert mer enn 14 dager etter frist. Antall studenter varierer mye fra eksamen til eksamen, siden alle typer medregnes. Totalt ble det gjennomført 11654 "student-eksamener", og 18 % av disse (2035) opplevde forsinket sensur. Avdelingene bør vurdere om forsinket sensur er et tema som bør følges opp nærmere med aktuelle sensorer.

I forhold til vurdering av Studiebarometeret.no vises det til punkt 2.1 i denne rapporten.

Antall klagesaker var i 2014 nede på et nivå som før "boomen" i 2013. Fra et forvaltningsmessig synspunkt er det positivt at det ikke ble fattet noen omgjøringsvedtak.

Strategisk plan for 2013-2016 har vært styrende for biblioteket prioriteringer og tiltak i 2014. Høgskolebibliotekets tilbud til studentene er blitt ytterligere forbedret og utvidet. Funksjonen som læringscenter ble styrket gjennom tiltak som ubemannet åpningstid, økt kapasitet av studentarbeidsplasser og etablering av en pedagogisk plattform. Bruken av de ulike tjenestene har aldri vært større, og omfanget av dokumentleveringstjenestene (utlån og nedlastinger) og undervisnings- og veiledning nådde nye høyder. Det ble jobbet mye med samlingsutvikling (fysisk og digital samlingsutvikling). Forskningsaktiviteten ved HiG tar en stadig større del av kapasiteten i biblioteket, og en forsiktig reduksjon av enkelte deler av tjenestetilbudet ble iverksatt mot slutten av året. Fortsatt økning av antall studenter og ansatte med de samme rammene for bibliotekets drift, gir behov for å redusere tjenestetilbudet på enkelte områder i 2015.

Bruk av bibliotek tjenester	2014	2013	2012	2011
Antall titler:	35 825	37 143	39 143	37 377
Databaser:	25	23	18	13
Kurs:	107	151	-	-
Antall fulltekst nedlastinger:	100 849	66 563	30 800	19 670
Antall utlån:	20 123	19 671	19 822	20 929
Antall lån/nedlastinger pr bruker i primærmålgruppa:	53,3	36,9	16	14,2
Antall brukere møtt til planlagt veiledning/undervisning:	1 172	1 222	1 307	1 200
Tilvekst nytt materiale:	1 916	2 502	1 573	1 770
Tilvekst pr. bruker:	0,5	0,7	0,5	0,6

Høgskolens IT-tjeneste underbygger høgskolens læringsmiljø på en svært god måte, og yter et viktig bidrag til kvaliteten i studiegjennomføringen for høgskolens ansatte og studenter.

4. *KS skal fremme rutiner for rapportering og håndtering av avvik i forhold til studentenes, fagpersonalets, administrasjonens og ledelsens forventninger om studiekvaliteten ved HiG*

Kvalitetsindikator for Mål 4	Målt ved	Resultat
Kvalitetsseminarets oppfølgingspunkter er kvittert ut ved avdelingene	Telling: Studenter og ansattes evaluering av seminaret	Svært godt 33 % (49 %) Godt 51 % (48 %) Middels 3 % (3 %)
Dokumentert gjennomføringsgrad fagutviklingsmøte	Telling: Hvilke studieprogram/kull som har rapportert i KS	Master: 47 % (54 %) Bachelor: 77 % (69 %) V-utd: 21 % (32 %)
Dokumenter gjennomføringsgrad av undervisningsevaluering	Telling: Antall rapporter/Nevner er antall ansatte med undervisningsoppgaver	HOS: 55 % (50 %) IMT: 18 % (58 %) TØL: 64 % (55 %)

Tall for 2013 i parentes

Vurdering

Kvalitetsseminaret fungerer fortsatt godt i henhold til målsetting som

- arena for opplæring av studenttillitsvalgte
- forum for dialog om kvalitet i studieprogrammene mellom avdelingsledelse og studenttillitsvalgte
- arena for intern nettverksbygging og sosiale relasjoner

Ingen ansatte eller studenter vurderte seminaret som Mindre godt eller Svært lite godt.

Dokumentasjon av gjennomførte fagutviklingsmøter viser at avdelingene bør følge opp enkelte studieprogram i forhold til dette. 11 av 20 bachelorprogram og 3 av 9 masterprogram har dokumentert 100 % gjennomføring av disse dialogpunktene, der evaluering av emnene står på dagsorden, med sine studenter.

Undervisningsevaluering gjennomføres svært ulikt i de enkelte seksjonene, og varierer fra 100% (14 av 14) til 1 av 22 undervisere. Tallene viser tydelig hvilken avdeling som bør innskjerpe sine rutiner.

5. *KS skal fremme en målbevisst bruk av virkemidler og tiltak for kvalitetsutvikling i hele organisasjonen*

Kvalitetsindikator for Mål 5	Målt ved	Resultat
Gjennomføring av læringsmiljøsjekken	Telling: Antall enheter som har rapporter/antall enheter	Ikke gjennomført i 2014
Virksomhet i råd og utvalg	Telling: Alle råd og utvalg gir rapport (n-1) og planer (n) for sin virksomhet	Orienteringssak til styret i mai

Vurdering

Ved en inkurie ble påminnelse om Læringsmiljøsjekken ikke utsendt våren 2014. Fag- og administrative seksjoner har innarbeidede rutiner som forberedelse til studiestart.

Gjøvik 29.05.15

Gro Kvanli Dæhlin
prorektor

Nils Rui
seniorkonsulent

4 Vedlegg

4.1 Oppfølgingspunkter etter kvalitetsseminar 2014

Avdeling for helse, omsorg og sykepleie

1. Fagfadderordningen må utvikles. Struktur, form, innhold. Tildeles flere oppgaver. Kvalitetssikre informasjon tidlig.
2. Teknologistøttet læring. Eks. bruk av virkemidler som Kahoot o.l. som bidrar til variasjon og avbrekk i undervisningen, og tester at studentene henger med i undervisningen. Undervisning tilgjengelig på nett, bedre streaming-tilbud etc.
3. Fokus på bruk av grupper som arbeidsform. Utvikling av god gruppekultur. Tydeligere målsetting med gruppene og bedre oppfølging både fra ansatte og studenter.
4. Læringsaktiviteter/undervisning spredt ut over dagen for heltid/samlet for deltid (forutsetter en undersøkelse blant studentene).

Avdeling for informatikk og medieteknikk

1. Tilhørighet
 - a. Baserom (klart fra januar 2015)
 - b. Fagfadder (pilot(er) gjennomføres 2015)
2. Studieteknikk (inn fra 2015/2016)
3. Pedagogiske metoder i kollegiet (fra våren 2015)

Avdeling for teknologi og økonomi

1. Gjennomføre etablering av baserom ved avdelingen
2. Utvikle tiltak for å skape bedre klassetilhørighet i 1. klasse (Økonomi)
3. Utvikle studieguides for hvert semester som tydeliggjør forventet arbeidsinnsats fra studentene.
4. Utvikle system for å sikre tydeligere tilbakemeldinger til studentene underveis i semesteret på obliger og andre innleverte arbeider.
5. HiG nivå: Ta høyde for dynamisk undervisningsrom i det nye høyskole bygget

4.2 Dekanenes rapporter om kvalitet i utdanningene

4.2.1 Avdeling for helse, omsorg og sykepleie

Dekanens vurdering:

Seksjonsledere har god oversikt over styrker, svakheter, utfordringer og muligheter for sine studieprogram og fagmiljø.

Avdelingens hovedutfordring fremover er å styrke masterporteføljen med tettere integrasjon av videreutdanningene. Det er grunn til å tro at det «Nye NTNU» kan gi nye muligheter for både å styrke fagmiljøene, forskningsbaseringen og markedsføring/rekrutteringen av studenter innen disse utdanningsområdene.

Vurdering av studiepoengproduksjon og gjennomstrømning:

Avdelingens samlede studiepoengproduksjon var i 2014 på 731,5 studiepoengsenheter (egenfinansierte). Det er en økning på 8,9 60-studiepoengsenheter sammenliknet med 2013 (722,6). Det var for 2014 budsjettert en studiepoengproduksjon på 705. Det er imidlertid en bekymring at studieproduksjon ved Bachelor i sykepleie gikk ned med 5 % for både heltid og deltid fra 2013 til 2014. Strykprosenten i kritiske emner går ned, samtidig som andelen A og B karakterer er stigende. 163 kandidater ble uteksaminert (heltidsprogrammet), noe som gir et godt forholdstall i relasjon til årlig opptak.

Avdelingen har god kunnskap om individuelle årsaker til frafall i studieprogrammene, og hvilke emner som er kritiske i forhold til frafall eller forlenget studietid, og arbeider aktivt med tiltak rettet inn mot de årsaker som avdelingen kan påvirke.

Vurdering av kvalitetssikrings-/kvalitetsutviklingsarbeidet i kontakt med studentene:

Seksjonene har god og regelmessig dialog med studenter i fagutviklingsmøter. Det er en generell utfordring innen alle studieprogram å sikre god tilbakerapportering til studentene om hvordan kritikk og synspunkter fra studenter blir fulgt opp.

Vurdering av avdelingens samlede arbeid for å sikre kvaliteten i utdanningene:

Avdelingen har stor spredning i sin studieportefølje, og varierte utfordringer i gjennomføringen av disse. Det er dekanens vurdering at en har et godt grep om kvalitetssikringen av undervisning og praksisstudier.

- Fagpersonene tilknyttet studieprogrammene er organisert i team som samarbeider om tilrettelegging og planlegging av læringsaktivitetene og om å skape god helhet og sammenheng i studieprogrammene.
- Mange av studieprogrammene har en stor andel praksisstudier, noe som krever en tett og god dialog med praksisfeltet gjennom faste møtepunkter og praksisperioder.
- Det arbeides kontinuerlig og systematisk med tiltak innen emner som har utfordring med høy strykprosent gjennom blant annet veiledningsgrupper, fagfaddere, seminarbaserte undervisningsopplegg og sekvensering av studieprogrammet.
- Fagpersonalet knyttet til de enkelte studieprogrammene samarbeider om å utvikle en god og felles grunnleggende oversikt over studiet for å sikre at studentene opplever en "rød tråd" og en god progresjon i studieløpet

Vurdering av fagmiljø:

Avdelingens utfordring er å balansere et fagmiljø med akademisk og forskningsmessig kompetanse, med god klinisk erfaring og med praksisnær kompetanse. En forholdsvis stor del av fagpersonalet er over 60 år, og alderssammensetningen tilsier at rekruttering for å opprettholde og øke andelen førstekompetanse vil bli en utfordring for avdelingen.

Vurdering av forskningsaktiviteten i fagmiljøet.

Det jobbes godt med bevisstgjøring på eget forskningsfelt og mulige samarbeidspartnere. Det er skrevet flere søknader enn tidligere og det er kommet inn flere forskningsmidler enn hva som har vært tilfelle de siste år. Forskere har funnet hverandre på tvers og det er blitt initiert arbeide med å danne forskningsgrupper.

4.2.2 Avdeling for Informatikk og medieteknikk

IMTs studieportefølje tydeliggjør tre separate, men gjensidig avhengige fagmiljøer innen informatikk, informasjonssikkerhet og medieteknologi. For hvert av disse miljøene har det over tid vært fokus på å etablere faglig-sosiale møteplasser som NISlecture og Open MTL lecture som samlingspunkter for studenter, ansatte og representanter fra arbeidslivet. Avdeling IMT har i perioden 2010 til 2014 økt sin studiepoengproduksjon med 28%. Utfordringen for avdelingen er at antallet registrerte heltidsekvivalenter i perioden 2010 til 2014 har økt med 35%. Dette betyr at avdelingens studenter i 2014 hadde en noe lavere studiepoengproduksjon per student enn i 2010. Om denne nedgangen i produktivitet, på anslagsvis 4% fra 2010 til 2014, er signifikant eller kommer av mindre svingninger er vanskelig å si. For IMT vil det være viktig å opprettholde fokus på rekruttering i alle syklus, kandidatproduksjon og studentproduktivitet.

Ved Avdeling IMT er det en gjennomgående opplevelse av at det daglige arbeidet med kvalitet i utdanningene er godt. I 2014 var det særlig fokus på:

1. Innføring av halvårlige kvalitetsseminarer for PhD studenter
2. Forbedre avdelingens deltagelse på HiGs kvalitetsseminar
3. Dokumentasjon av fagutviklingsmøter
4. Bruk av og oppfølging av undervisningsevaluering i medarbeidersamtaler
5. Overholdelse av sensurfrister.

Relatert til punkt 1 ble det gjennom 2013 tydelig for Avdeling IMT at behovet for å utvikle kvalitetsforbedringsprosessene for avdelingens forskerutdanninger vokste proporsjonalt med antallet kandidater i avdelingens Ph.D. programmer. Det ble observert at kvalitetsutviklingsarbeid i forskerutdanningen skiller seg vesentlig fra samme type arbeid i syklus 1 og 2. Avdelingen oppfatter hovedårsaken til dette er den tette relasjonen mellom hovedveileder og kandidat. For å kvalitetssikre denne relasjonen oppleves spørreskjema basert informasjonsinnhenting med administrativ behandling som et utgangspunkt, men ikke tilstrekkelig. To nye arenaer for kvalitetsutvikling ble derfor etablert:

- Oppstartsseminar: Dagsseminar med fokus på rutiner i forskerutdanningen. Gjennomføres på campus i høstsemesteret.
- Milepælsseminar: Lunch til lunch seminar for veiledere og kandidater med fokus på kvalitetsutvikling. Gjennomføres i vårsemesteret på en ekstern lokasjon.

Det første oppstartsseminaret ble gjennomført i 2013 mens det første milepælsseminaret ble gjennomført i 2014. Deltagelsen fra avdelingens kandidater og veiledere har vært god på disse seminarene. Avdelingen har også invitert kandidater fra de andre avdelingene til å delta på disse arrangementene, men med svært begrenset deltagelse. Fra studieåret 2015/2016 er arrangementene ført opp på HiGs akademiske kalender. Dette er et viktig tiltak på avdelingen, men det er ikke å legge skjul på at dette oppfølgingsarbeidet beslaglegger betydelige resurser på IMT både økonomisk og arbeidsmessig.

I forhold til punkt 2 har IMT over flere år hatt lav deltagelse på HiGs kvalitetsseminar. For 2014 var avdelingens deltagelse, slik avdelingsledelsen kunne observere det, helt på linje med deltagelsen fra de andre avdelingene. Kvalitetsseminaret er en viktig møteplass mellom studentrepresentanter og representanter fra fagmiljøet. Avdelingen vurderer de oppfølgingspunktene som seminaret resulterte i som relevante og jobber med å gjennomføre disse på avdelingen.

Relatert til punkt 3 og 4 er avdelingsledelsen bevisst at dokumentasjon av kvalitetsutviklingsarbeid har vært, og er til dels fortsatt, en utfordring ved avdelingen. Vi ser i 2014 en tydelig forbedring i dokumentasjon av fagutviklingsmøter mens dokumentert gjennomføringsgrad av undervisningsevaluering er for dårlig. Avdelingsledelsen vil i 2015 øke fokus på bruken av undervisningsevalueringene i kvalitetsutviklingsarbeidet, og seksjonslederne fortsetter å bruke evalueringene som underlagsmateriale i gjennomføring av medarbeidersamtaler.

For punkt 5, overholdelse av sensurfrister, skiller IMT seg negativt ut fra de andre avdelingene. Dette har uheldigvis vært en tendens over tid, og selv om avdelingsledelsen har hatt fokus på dette også i 2014 så ser vi ingen bedring. Avdelingsledelsen har kommet til (1) at for de små overtredelsene er det trolig snakk om en ukultur og (2) at det for de store overtredelsene er en kombinasjon av sårbare logistikk løsninger og personal utfordringer. Vi vil i 2015 jobbe med tiltak for å håndtere dette.

Et element som framkommer i Kvalitetsrapporten 2014, og som avdelingen trolig ikke har hatt tilstrekkelig fokus på, er nyansattes manglende evne til å møte til fellesadministrasjonens opplæring og innføring i kvalitetssystemet. Avdelingen stiller vil bidra til videreutviklingen av rutinene knyttet til denne kvalitetsindikatoren. Utover dette vil det ved avdeling IMT vil det i 2015 være fokus på å fortsette det gode arbeidet innen utvikling av fagmiljøer ved og studiekvalitet på avdelingen. Særlig vil det fokuseres på:

- Revisjon av avdelingens studieprogramportefølje for å
 - Sikre oppdaterte, relevante og attraktive studier
 - Skape større og mer tiltrekkende studentmiljøer
 - Øke robustheten i fagmiljøene
 - Styrke SPA-rollen
- Oppfølgingspunktene fra kvalitetsseminaret
- Videreutvikling av kvalitetssikringsarbeidet ved forskerutdanningene
- Videreutvikling av avdelingens faglige-sosiale møteplasser
- Dokumentasjon og oppfølging av fagutviklingsmøter og undervisningsevaluering
- Rutiner i forhold til sensurering.

4.2.3 Avdeling for teknologi, økonomi og ledelse

Vurdering av studiepoengproduksjon:

Studiepoengproduksjonen er tilfredsstillende for de aller fleste studieprogrammene. Noen studieprogram opplever problemer med rekrutteringen og kunne økt studiepoengproduksjonen ved høyere søkertall.

Vurdering av gjennomstrømning:

Gjennomstrømningen varierer veldig mellom de ulike studieprogrammene. Avdelingen har et mål om at alle studieprogram skal ha en gjennomstrømning på minimum 50%. Det jobbes for å nå dette målet gjennom et eget prosjekt. Enkeltemner med høy strykprosent er gjennomgått nøye og det er gjort tiltak spesielt innen realfag som har ført til en bedre gjennomstrømning i noen av disse emnene.

Det vil bli jobbet med utprøving av nye pedagogiske metoder i året som kommer.

Vurdering av kvalitetssikrings-/kvalitetsutviklingsarbeidet i kontakt med studentene:

Studieprogramansvarlige gjennomfører fagutviklingsmøter med studentene og avtaler oppfølgingspunkter. Seksjonsledere og avdelingen har ansvaret for at oppfølgingspunktene gjennomføres. Avdelingen vurderer arbeidet som godt og at oppfølgingspunktene blir fulgt opp. Avdelingen opplever at studentene bidrar med verdifulle innspill i fagutviklingsmøtene.

Vurdering av avdelingens samlede arbeid for å sikre kvaliteten i utdanningene:

(Inkludert eksternt samarbeid med f. eks. bransje/organisasjoner/næringsliv)

Avdelingen mener at kvaliteten i utdanningene er bra. Dette sikres gjennom meget god kontakt til bransje/industri/næringsliv og andre potensielle arbeidsplasser. Det er de enkelte fagmiljøene som har disse kontaktene som er svært viktig for at avdelingen kan tilpasse sine utdanninger slik at studentene blir ettertraktet i arbeidsmarkedet. Avdelingen vurderer dette arbeidet som meget godt.

Vurdering av fagmiljø:

Flere fagmiljø er små og sårbare, men avdelingen har gradvis bygd opp flere av fagmiljøene de siste årene. Flere av fagmiljøene (elektro og bygg) har problemer med rekruttering av faglig ansatte. Avdelingen håper den pågående fusjonen kan føre til at det blir enklere å rekruttere faglig ansatte til Gjøvik. Avdelingen mener at fagmiljøene har god kompetanse.

Hovedutfordringer for avdelingens studieportefølje:

Avdelingens viktigste utfordring er å få økt søkning til studier med få studenter samt å øke gjennomstrømningen på studieprogram med lav gjennomstrømning. Kvaliteten på avdelingens studieportefølje vurderes som god og studentene som utdannes er ettertraktet i arbeidsmarkedet. Det er viktig for avdelingen å opprettholde det gode samarbeidet fagmiljøene har med industri og andre potensielle arbeidsplasser for å kontinuerlig utdanne studenter som er ettertraktet i arbeidsmarkedet.

Forslag til tiltak:

- Gjennomstrømning: Et eget prosjekt jobber med å øke gjennomstrømningen til minimum 50% for alle studieprogram på TØL. For flere av studieprogrammene har avdelingen opparbeidet god kunnskap om hvorfor gjennomstrømningen er lav. Utvikling av de pedagogiske metodene, særlig i realfagene må forsterkes.

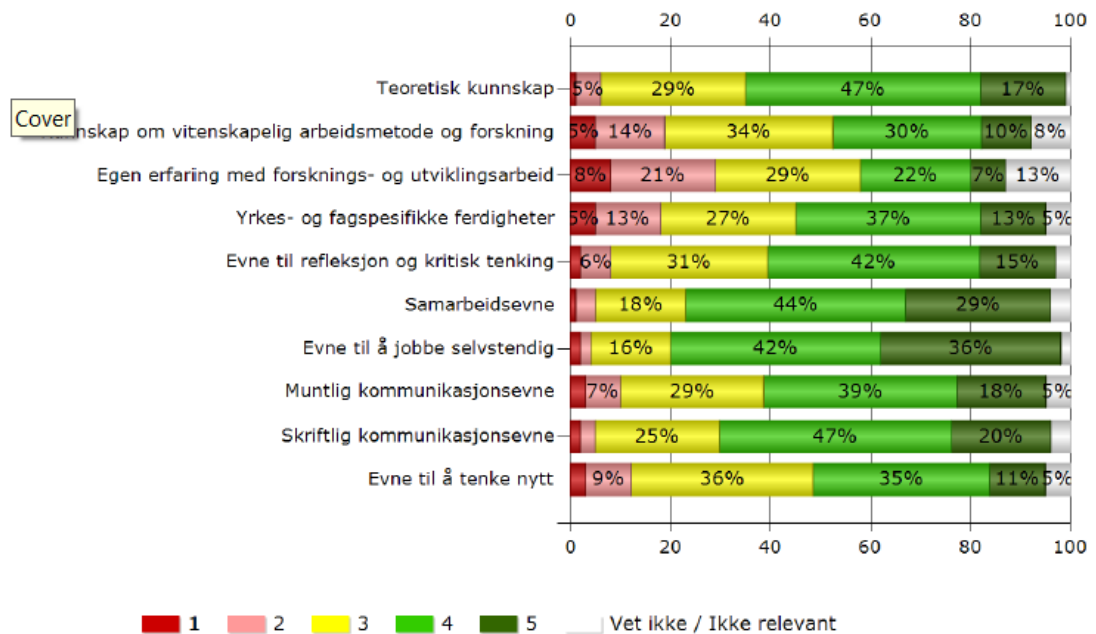
- Studiepoengproduksjon: Avdelingen foreslår spesiell markedsføring av studieprogram med lave søkertall for å kunne ta ut det potensialet som ligger i økt studiepoengproduksjonen.
- Arbeidet med rekruttering av faglige ansatte skal prioriteres enda høyere, og da spesielt utenlandsk fagpersonale.

4.3 Studiebarometeret.no 2014 (nye grafer)

Studentenes vurdering av eget læringsutbytte

10. EGET LÆRINGSUTBYTTE

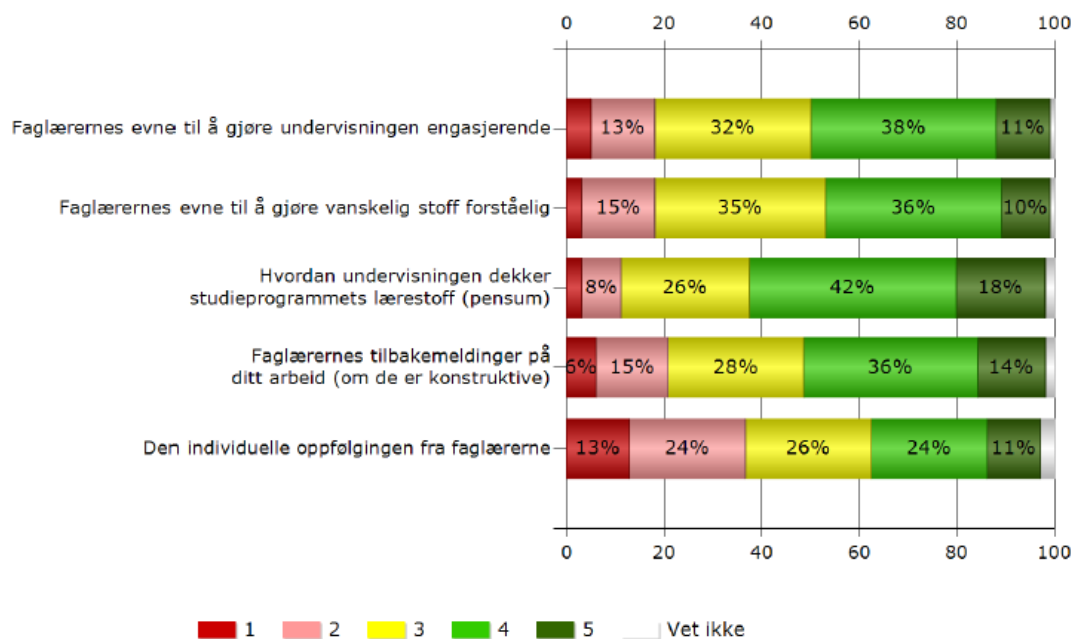
Hvor tilfreds er du med eget læringsutbytte hittil i studiet, når det gjelder:



Studentenes vurdering av undervisning og veiledning

3. UNDERVISNING OG VEILEDNING

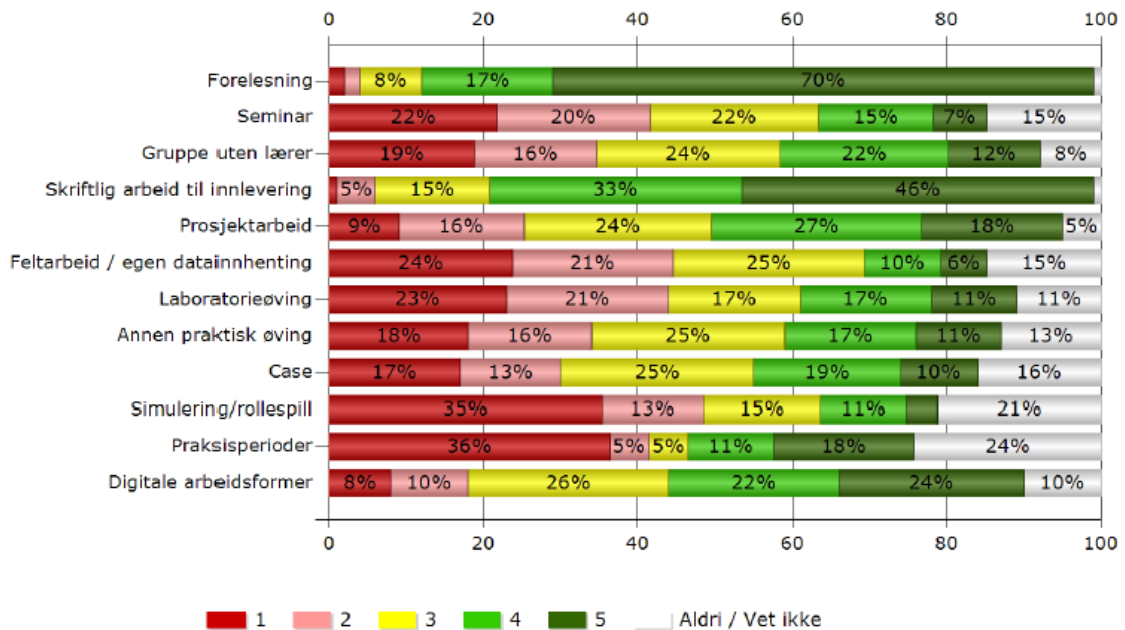
Hvor tilfreds er du, alt i alt, med:



Studentenes ønske om endring av undervisnings- og arbeidsformer

15. UNDERVISNINGS- OG ARBEIDSFORMER

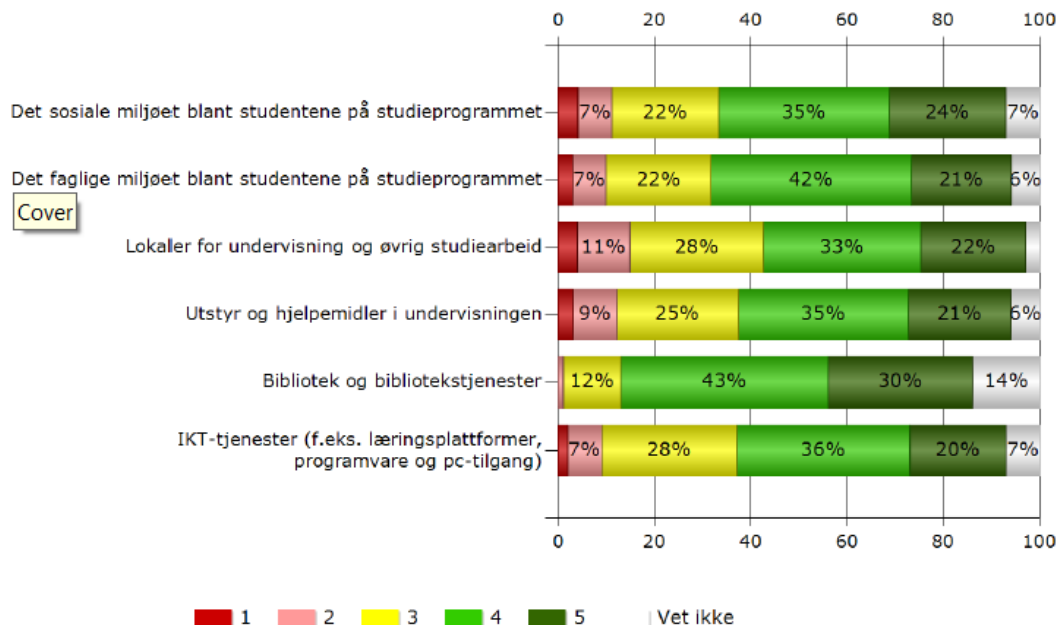
I hvilken grad brukes disse undervisnings- og arbeidsformene i studieprogrammet ditt?



Studentenes vurdering av studie- og læringsmiljø

4. STUDIE- OG LÆRINGSMILJØ

Hvor tilfreds er du med:



4.4 Status for studieprogrammene på HiG-nivå

Vurdering studieporteføljen våren 2015 skal gjennomføres i forbindelse med årsrapporteringen. Tallmateriale fra dbh er lagt inn for hvert studieprogram og kommentert. De kvalitative vurderingene skal gjennomføres av studieprogramansvarlige.

Høgskolestyrets vedtak i juni 2014 (Sak STY 26/14) om effektivisering av studieporteføljen og viktigheten av å prioritere sterkere i studieporteføljen (Sak STY 28/14) har ført til større behov for gjennomgang av eksisterende studieportefølje. Sak STY 70/14 ber om en spesiell vurdering av enkelte, utsatte studieprogram.

4.4.1 Data fra dbh

Innledningsvis ligger tabeller og diagrammer som viser registrerte studenter (omregnet til heltidsekvivalenter), studiepoengproduksjon og uteksaminerte kandidater.

Her følger derfor en oversikt over nasjonalt, institusjonelt og avdelingsnivå for samme periode (heltidsekvivalenter/60 studiepoengsenheter). Pga. sammenligning nasjonalt er her alle studenter omregnet til heltidsekvivalenter:

NSD : DBH : Studentrapporter : Studiepoeng per student

Studiepoeng per student

Rapport Dokumentasjon

Vis instype | Bytt til 0 som manglende verdi

Institusjoner under: Kunnskapsdepartementet Andre departementer Alle

Institusjonstype: Alle

Organisering: Instype-Institusjon-fakultet-institutt-studium-studieprogram

Kolonner: Årstall

Studium: Alle

Arstall: 2014

Semester: Gj.snitt hele året

Beregning: Alle (totalt)

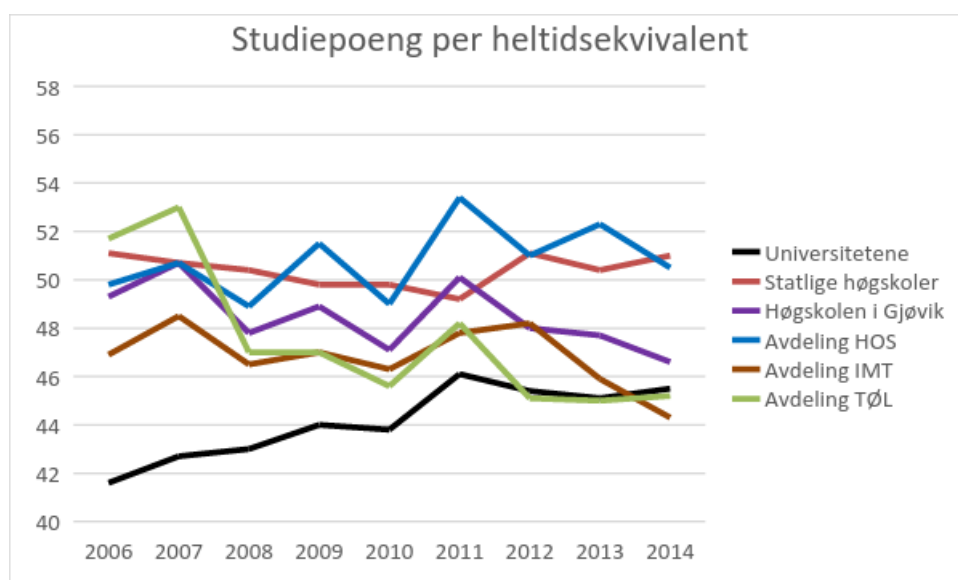
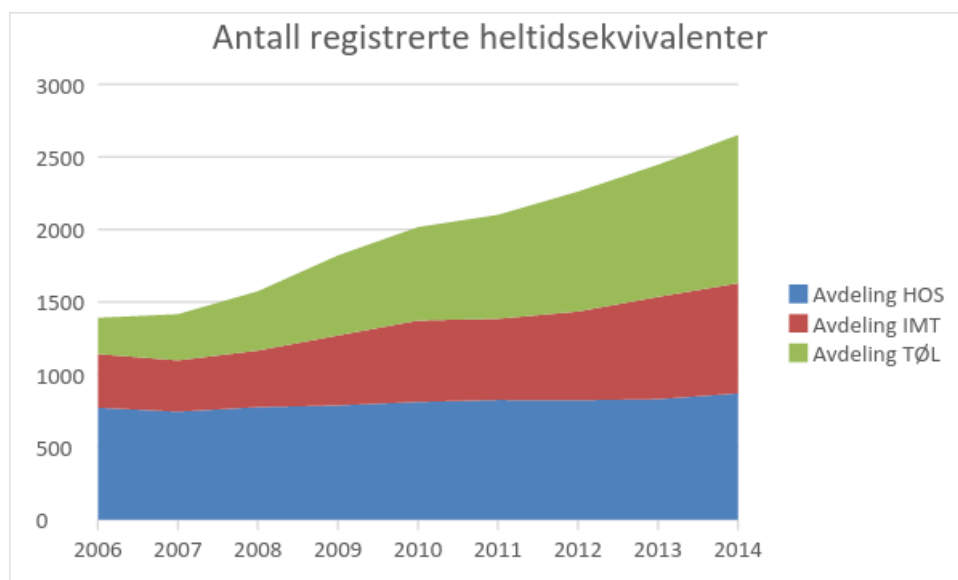
Studenttype: Registrerte heltidsekvivalenter

Oppdater

For å synliggjøre en mest mulig reell studiepoengproduksjon per student per år, er gjennomsnitt for hele året valgt både når det gjelder antall registrerte studenter og studiepoeng.

	Registrerte heltidsekvivalenter					Studiepoeng per heltidsekvivalent				
	2010	2011	2012	2013	2014	2010	2011	2012	2013	2014
Universitetene	84936	87650	89901	91945	95343	43,8	46,1	45,4	45,1	45,5
Statlige høgskoler	69375	69809	70705	73671	74391	49,9	49,3	51,1	50,4	51,0
Høgskolen i Gjøvik	2017	2102	2261	2446	2651	47,1	50,1	48,0	47,7	46,6
Avdeling HOS	811	824	822	830	870	49,0	53,4	51,0	52,3	50,5
Avdeling IMT	561	561	612	705	759	46,3	47,8	48,2	45,9	44,3
Avdeling TØL	645	717	827	911	1022	45,6	48,2	45,1	45,0	45,2

Perioden 2010 – 2014 viser en økning på 12 % i antall heltidsekvivalenter ved universitetene. Økningen for statlige høyskoler generelt er 7 %. Ved Høgskolen i Gjøvik har andel heltidsekvivalenter økt med hele 31 % i denne perioden; HOS med 7 %, IMT med 35 % og TØL med hele 58 %.



Høgskolen i Gjøvik (HiG) ligger 4,4 studiepoeng under gjennomsnittet ved statlige høyskoler når det gjelder studiepoengproduksjon per heltidsekvivalent, mot 2,7 studiepoeng i 2013. Statlige høyskoler generelt har økt, mens HiG har hatt en nedgang. Universitetene, som i 2013 lå 2,6 studiepoeng lavere enn HiG, er nå 1,1 studiepoeng under.

Sammenligner vi resultatene ved HiG med de høyskolene det er mest naturlig å sammenligne seg med når det gjelder studiepoengproduksjon (høyskoler med tilsvarende studieportefølje), ser tabellen slik ut:

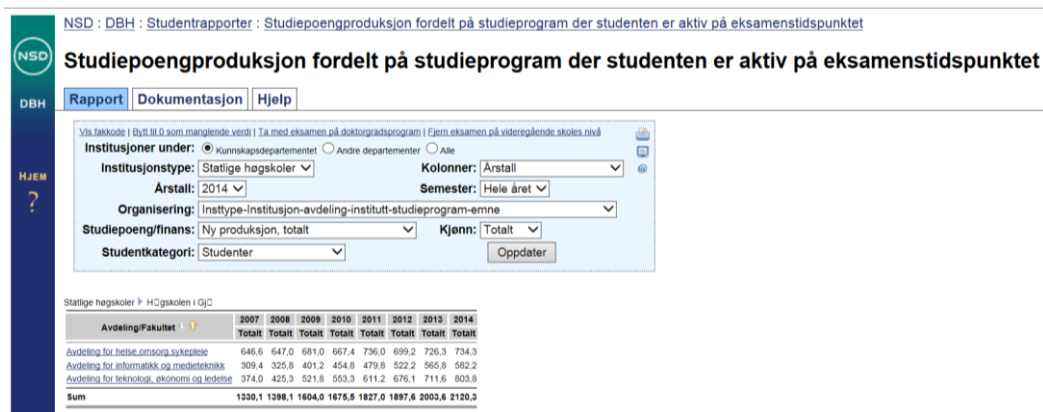
Studiepoeng per heltidsekvivalent					
Høgskole	2010	2011	2012	2013	2014
Høgskolen i Ålesund	51,4	50,9	48,5	49,6	51,0
Høgskolen i Vestfold	52,0	49,8	50,4	48,6	
Høgskolen i Buskerud	48,6	47,9	47,1	48,1	
Høgskolen i Buskerud/Vestfold					47,6
Høgskolen i Gjøvik	47,1	50,1	48,0	47,7	46,6
Høgskolen i Østfold	49,4	48,3	48,8	47,1	49,5
Høgskolen i Narvik	47,3	46,3	43,8	43,1	43,5
Høgskolen Stord/Haugesund	45,1	45,9	45,3	42,5	48,2

Tidligere år har ingen av disse høgskolene ligget over landsgjennomsnittet for statlige høgskoler, men i 2014 har Høgskolen i Ålesund samme resultat som landsgjennomsnittet på 51 studiepoeng per heltidsekvivalent. Både Høgskolen i Østfold og Stord/Haugesund har passert HiG i 2014, mens Høgskolen i Narvik fortsatt ligger under.

I forbindelse med fusjonsdiskusjon med NTNU, Høgskolen i Sør Trøndelag (HiST) og Høgskolen i Ålesund, følger tilsvarende data også for de to førstnevnte:

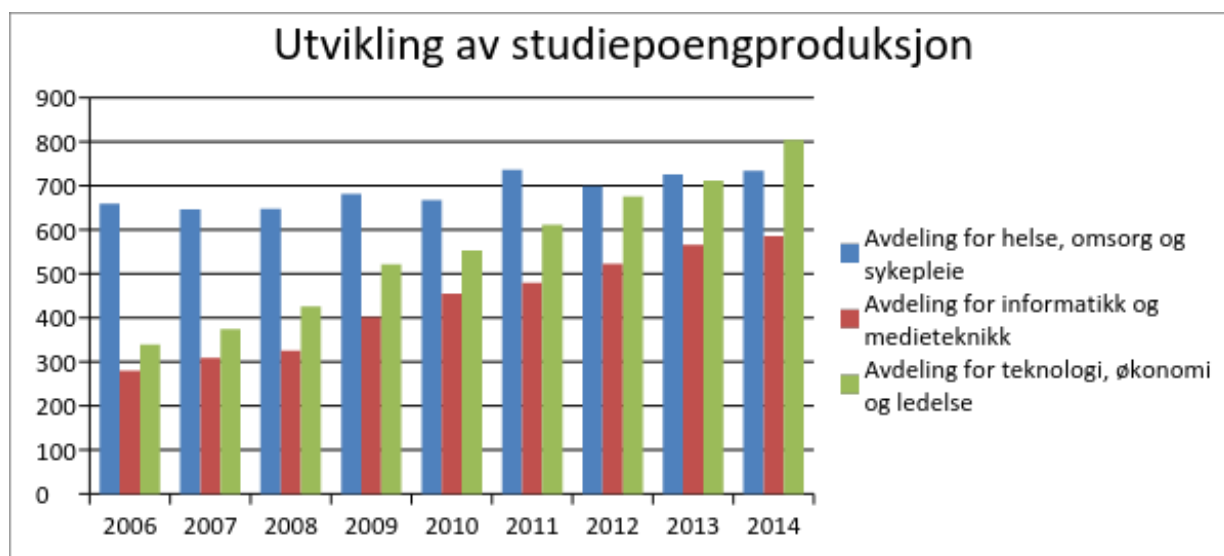
Studiepoeng per heltidsekvivalent					
Institusjon	2010	2011	2012	2013	2014
NTNU	45,6	46,4	46,0	45,8	46,4
Høgskolen i Sør Trøndelag	51,3	50,7	53,5	52,9	52,6

Som tabellene viser, ligger NTNU 0,9 studiepoeng over landsgjennomsnittet for universitetene og Høgskolen i Sør Trøndelag ligger 1,6 studiepoeng over snittet for de statlige høgskolene.



Fra 2010 – 2014 har studiepoengproduksjonen ved Høgskolen i Gjøvik steget fra 1675,5 til 2120,3 60-studiepoengsenheter, noe som tilsvarer en økning på 26,5 %. Den totale studiepoengproduksjonen har dermed økt mindre enn hva en kunne forvente ut i fra økningen i antall heltidsekvivalenter som er 31 % for samme periode.

	2007	2008	2009	2010	2011	2012	2013	2014
Universiteter	53976,6	58136,6	61779,8	63686,6	69064,9	69943,1	71111,8	74358,2
Statlige høyskoler	65334,3	60019,4	60027,5	63080,5	62413,5	65447,7	67145,6	68635,8
Høgskolen i Gjøvik	1330,1	1398,1	1604	1675,5	1827,1	1897,6	2003,6	2120,3
Avdeling HOS	646,6	647	681	667,4	736,0	699,2	726,3	734,3
Avdeling IMT	309,4	325,8	401,2	454,8	479,8	522,2	565,8	585,2
Avdeling TØL	374	425,3	521,8	553,3	611,2	676,1	711,6	803,8



Utviklingen av total studiepoengproduksjon 2007-2014 (målt i 60-studiepoengsenheter)

	2007	2008	2009	2010	2011	2012	2013	2014
NTNU	13927,7	14048,3	14452,6	14885,3	15541,1	15669,7	16009,2	16439,6
HiST	5501,4	5179,2	5528,7	5750	5890,8	6454,6	6588,2	6908,9
HiÅ	1335,3	1312,5	1377,8	1486,6	1492,1	1479,4	1633,1	1746,9

NSD Database for statistikk om høyre utdanning

NSD | Datatjenester | Programvare | Undervisning | Internasjonalt

DBH
Om DBH
Referansegruppen
Arbeidsgrupper
Kontakt oss
About DBH

Rapportering
Dokumentasjon

Statistikk
Studenter
Doktorgrader
Vitenskapelig publisering
Tilsatte
Økonomi
Arealer
Internasjonalisering
Andre data

Egne analyser
Webservice
Selskapsdatabasen
ERIH PLUS

Fullførte studieprogrammer

Velg årstall | Velg semester | Velg departement
Velg organisering | Velg kolonner | Velg finansiering
Velg kjønn

Oppdater

Departement = Kunnskapsdepartementet
Organisering = Insttype-Institusjon-Fakultet-Institutt-Studieprogram

Start > Statlige høyskoler > Høgskolen i Gjøvik

Fakultetsnavn	2010	2011	2012	2013	2014
	Fullførte totalt	Fullførte totalt	Fullførte totalt	Fullførte totalt	Fullførte totalt
Avdeling for helse, omsorg, sykepleie	314	317	264	302	275
Avdeling for informatikk og medieteknikk	165	201	166	180	191
Avdeling for teknologi, økonomi og ledelse	220	192	236	250	224
Sum	699	710	666	732	690

Fullførte studieprogrammer 2010-2014

	2010	2011	2012	2013	2014
Universitetene	16381	19486	20205	20447	22224
Statlige høyskoler	34896	34295	34532	35399	35202
Høgskolen i Gjøvik	699	710	666	732	690
Avdeling HOS	314	317	264	302	275
Avdeling IMT	165	201	166	180	191
Avdeling TØL	220	192	236	250	224

HiG har aldri før hatt flere studenter som har fullført sine studieprogrammer enn i 2013. For 2014 er det en generell nedgang, bortsett fra på Avdeling IMT. De konkrete endringene framkommer under hvert studieprogram. Å øke gjennomstrømmingen er fortsatt en av de absolutt største utfordringene også i årene som kommer.

Fullførte studieprogrammer 2010-2014					
	2010	2011	2012	2013	2014
NTNU	2875	3244	3326	3535	3930
Høgskolen i Sør Trøndelag	2153	2101	2391	2294	2487
Høgskolen i Ålesund	719	749	732	835	743

4.4.2 Kandidatmåltall

Som nevnt innledningsvis, har departementet fra 2013 innført begrepet *kandidatmåltall* som erstatning for de tidligere aktivitetskrav. Ved Høgskolen i Gjøvik omfatter dette de tre helsefagutdanningene Bachelor i sykepleie (166), Bachelor i radiografi (20) og Videreutdanningen i anesthesi-, intensiv- og operasjonssykepleie (20). Kandidatmåltall forstås som antall uteksaminerte per studieprogram per år. I DBH vil vi finne dette i tabellen Fullførte vitnemålsgivende utdanninger. På bakgrunn av dette, og fordi det er viktig for oppfølging av Proxymål 1, synliggjøres dette nå også i Strategisk studieportefølje. Kunnskapsdepartementets fokus på en minimumsgrense på 20 studenter per undervisningsenhet er også en grunn til å følge opp dette.

Fullførte vitnemålsgivende utdanninger, tilsvarer kandidatproduksjon, dvs. antall bachelor-, master- og ph.d.-kandidater. Da det nå foreligger forslag om at dette skal være et parameter for resultatbasert finansiering til UH-institusjonene, legges det inn en oversikt her:

The screenshot shows the NSD Database interface for higher education statistics. The main title is "Fullførte vitnemålsgivende utdanninger". The table below shows the data for the Faculty of Health, Care, and Nursing (Helse, omsorg, sykepleie) across the years 2010 to 2014.

Fakultetsnavn	2010	2011	2012	2013	2014
	Totalt	Totalt	Totalt	Totalt	Totalt
Avdeling for helse, omsorg, sykepleie	210	203	201	199	190
Avdeling for informatikk og medieteknikk	104	121	106	108	140
Avdeling for teknologi, økonomi og ledelse	94	109	126	160	151
Sum	408	433	433	467	481

Fullførte kandidater 2010-2014					
	2010	2011	2012	2013	2014
Universitetene	14530	16508	17388	17549	19258

Statlige høyskoler	14678	14853	15479	16586	16694
Høgskolen i Gjøvik	408	433	433	467	481
Avdeling HOS	210	203	201	199	190
Avdeling IMT	104	121	106	108	140
Avdeling TØL	94	109	126	160	151

Fullførte kandidater 2010-2014					
	2010	2011	2012	2013	2014
NTNU	2875	3244	3326	3535	3930
Høgskolen i Sør Trøndelag	1435	1593	1660	1678	1753
Høgskolen i Ålesund	289	359	370	380	389

4.4.3 Studiebarometeret.no

Fra 2014 er to av resultatene fra NOKUTs nasjonal studentundersøkelse studiebarometeret.no tatt inn i vurderingen av HiGs studieportefølje;

- fornøydhetsindeksen «alt i alt» er jeg fornøyd med studieprogrammet, og
- tidsbruk til studiene per uke (inkluderer både tid tilrettelagt fra institusjonen og selvstudier)

4.4.4 Fagutviklingsmøter

Fagutviklingsmøter skal, i henhold til HiGs kvalitetssystem, gjennomføres med alle studentkull hvert semester. Dette er et element i emneevalueringen for innværende semester. For et ordinært bachelorprogram skal det derfor være gjennomført 6 fagutviklingsmøter per år (2 per kull).