

VII.

Om

Silde = eller Rød = Nat.

af

Hans Strøm.

Na

IV

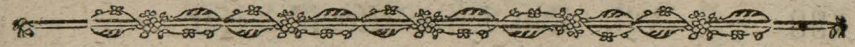
100

THE HISTORY OF THE

10

OF THE

10



Sar den hoiæ Dyrighed ikke agtet dette Kræf uværdigt til sin Op-
 mærksomhed, som sees af seneste Forordning angaaende de nor-
 denfieldske Fiskerier, naar den tilholder Fiskerne, at lade Nat. Sil-
 den blive staaende nogen Tid i Noden (Voddet) efterat den er fan-
 gen, for at skyde Aatet fra sig, som ellers fordærver den i Bugen
 og gjør den uduelig til Nedsaltning; da kan det meget mindre blive
 en uværdig Forretning af en Naturforsker, at give en nærmere Op-
 lysning derom, end den, man kan vente af Fiskere, der kun betragte
 Sagen uden om, uden at bekymre sig om dens Grund og Sammen-
 hæng. Til den Ende burde man først lære at kende dette Creatur;
 og dog er man hidindtil ikke kommen ret vidt deri.

Den første Underretning derom i min Sødm. Beskriv. beroe-
 de paa en puur Gissning, som uden Tvivl er urigtig, og dog er bleven
 anført af Andre som vis og afgjørende. Om trent af samme Art er
 vor lærde Hr. Etatsraad Müllers, naar han i sit Skrift, von Wür-
 mern, 112 S., udgiver sin saa kaldte Saden-Wurm derfor, dog
 kun efter Formodning, og ved forud at indhente min Meening, som
 sees af forberorte Sted, 115 S. Jeg havde just nylig tilforn be-
 ordret mine Dienere, noie at eftersee, om nogen Rod-Aat fandtes i
 den Sild, som samme Foraar var fangen; og man havde tilbragt
 mig et Stykke af en rød Orm, som fuldkommen lignede de røde Or-
 me, hvorom jeg har meldet i Sødmørs Beskriv. I. 162 S. (*) Dog,
 da den var halv fortæret, og, saa at sige, uden Hoved og Hale, kunde
 jeg intet domme derom med Visshed. Men da jeg samme Aar besøgte
 Hr. Krogh i Nordfiord, og han ligeledes havde optaget af Silden
 et Slags Orme, som man der holdte for Aat, og samme, skönt halv

A a 2

for:

(*) Den samme sees nu aftegnet saavel i velbemeldte Hr. Müllers curieuse Skrift
 Tab. III. Fig. 1. 2. 3. som i Kiøbenh. Selsk. Skrift. X Tome, Fig. 18. 19.
 i en Afhandling af Sal. Biskop Gunnerus.

fortærede, lignede min, uden hvad Farven angaaer, der var hvit, uden Tvivl, og som Hr. Krogh meende, af det Korn-Brændevin, hvori de vare forvarede, da de i Begyndelsen havde været røde; blev jeg desto meere bestyrket i min Meening, og gav samme for Hr. Müller tilkiende, da han derom raadførde sig, sendte ham og Præs. ver deraf, som i hans eget lærde Skrift udførlig kan læses. Da han nu fornam, at min Meening ikke kom overeens med hans, faldt han paa at troe, at Silde-Uaf maatte være meere end eet Slags, som og kom mig rimeligt for; og da dette tilskyndte mig, at bringe Sagen til større Bished, fandt jeg just i Foraaret 1773 Sildens Mave opfyldt af et Slags Søe-Insect, som jeg her vil beskrive.

Dens Skikkelse sees best af hosføiede Tegning, af hvilken Fig. 1. viser dens naturlige Størrelse, skiont den ofte er mindre; men Fig. 2. den samme under Forstørrelses-Glas, noget forøget. Af begge mærkes lettelig, at den er en Ræge, hvis fornemste Lemmer ere: 1) To udstaaende og fortrøde Dine, af Skikkelse som to pæredannede eller mod nedten tilspidsede Kloder, ovenil puncterede som Chagrin. 2) To Føle-Horne, bestaaende af et langt og treleedet Rod-Stykke, med to lige saa lange men meget fine Føle-Haar, som best sees af den forstørrede Tegning Fig. 3. 3) Der neder for og altsaa under Hovedet to Sæp-lignende Lemmer, bestaaende af et bredt og fryndset Blad, foiet til et toleedet og smallere, der endes med et meget langt og fint Føle-Haar. see Fig. 4. Tet derved sidde endnu nogle flossede men mindre mærkværdige Blade, ligesom hos andre Ræger. 4) Under Ryg-Skiotet 6 Par af 5 Leeder bestaaende samt smalle og flossede Fodder, ved Roden foreenede med et lidet indfkaaret Blad, der er flosset ligesom Fodderne selv. see Fig. 5. 5) Under de 5 Stierr-Skiæl 5 Par smaae Fodder, som alle endes med et dobbelt Blad af langagtig Skikkelse, og flosset, Fig. 6; hvorefter følger 6) Stierten, der seer ud som en lang, smal,

smal, og nedent under som en Rende udhuulet Preen, der i Enden er trespidtig saaledes, at de to Side-Spidser ere bevægelige, Fig. 7; hvorunder sidde 7) fire flossede og smalle Blade, to og to sammenhængende ved et fælles Grundstykke. Fig. 8.

Den hele Krop er ellers smal, som en maadelig Traad, endes foran med en hvas Pigge, som sidder midt imellem Dinene, og er, naar Dinene undtages, heel igiennem hvid, dog saa, at den tilligemed Fole-Hornene og Stierten er besprengt med smaae hoivrøde Stierner. See Fig. 2. 3. 7.

Denne Beskrivelse passer sig nu til begge Rion; men derimod ere der andre Ting, hvori de vige fra hinanden, saasom 1) at Hannens Fole-Horne have kryllede Fryndser ved Leederne, med Pigge (see Fig. 3), hvortil sees lidet eller intet Tegn hos Hunnerne. 2) Den lange Traad eller Fole-Haaret paa det Saxe-lignende Lem Fig. 4 har jeg ikke heller kunnet finde hos Hunnerne. Dog, da samme Traad gemeentlig er borte, og sielden antreffes heel hos nogen af dem, kan jeg ikke for vist sige, om Hunnerne altid fattes den. Derimod 3) har Hunnen et kiendeligt Forskiels-Mærke i sine Ovaria, som ere af en besynderlig Beskaffenhed. Deres Sæde er just imellem de forreste lange og bageste korte Fodder, altsaa midt under Legemet, og deres Skikkelse som pæredannede guule og blanke Blærer, fast siddende paa faste krumme og bruune Strænge, der alle udspire af et rundt, guult og blankt Lem og de paa samme siddende to mørkebruune Pletter. Deres Antal er gemeentlig 2, men undertiden 4, (Fig. 9. a a a a) og deres Materie et fast Skind, oplydt med en sei Bædste. Af samme Beskaffenhed er og det runde og blanke Lem (Fig. 9. b.), hvortil de sidde fæstede, som derfor kan lignedes med Matrice, ligesom de pæredannede Blærer (ibid. a a a a) med Ovaria, og det ovenfor siddende flossede Lem (ibid. c) med Vulva. Paa alle Sider omgives alt dette af mangfoldige klodagtige og hvide Trefler d d, som Figuren ligeledes viser.

Det allermærkeligste, endog for blotte Dine, og hvoraf disse Creature strax kan kiendes, ere Dinene, som ere sorte eller fortrøde, indeholde i Midten en blodrød Materie, omgiven af en mørkere, der tillige er opfyldt med utallige Avner, der sees under Forstørrelses-Glasset som smaae hovedløse Nagler, følgerlig af selv samme Beskaffenhed som de fibræ pyramidales, Biens Dine ere opfyldte af, og kan eftersees hos Svammerdam i hans Biblia Naturæ Tom. I. p. 493. Tab. 20. Fig. 1. h. i., ligesom de og vist nok tiene til samme Brug. Med den nu ommeldte røde og mørke Farve i Diet kan man male hele Strimer paa Papiir, ligesom med Flue-Dine, (der indeholde en lige saadan Materie,) da den giver en rød med Mørkt blandet Farve. Mærkeligt er det og, at endskiont Rægens Legeme er hvidt, kan dog denne røde Farve i Diet tingere den hele Krop, og giøre den, naar den fordsies i Sildens Bug, til en rød Masse, hvori man neppe skulde kiende Rægens Legeme igien, hvis ikke dens Dine vare, som endog for blotte Dine lade sig tilsyne som mørke Puncter deri. Naar man derfor trykker paa Sildens Bug, og der af Gædboret kommer en rød Masse ud, med sorte Prikker eller Puncter deri, da kan man af dette eene vide, at den har denne Ræge eller det saa kaldte Rød-Nat i sig. Det er altsaa Dinene aleene, og især den blodrøde Materie deri, som giør dette ellers hvide Insect til Rød-Nat; og endskiont jeg ikke vil nægte, at dets Oplosning i Sildens Bug kan hielpe til at frembringe denne Forandring i Farven, (*) saa troer jeg dog, Dinene giøre det meeste dertil. Ja, jeg har selv under Forstørrelses-Glasset udbredt den deri indeholdte røde Materie over den hele Krop, og saaet den overdraget med en bleegrød Farve.

At

(*) I min Afhandl. om Purpur-Sneglen (*Buccinum Lapillus*) har jeg viist, at Bierg-Ruren (*Balanus Balanoides*), som tiener samme Snegl til Føde, og i sig selv er intet mindre end rød, faaer en mørkerød Farve, naar den fordsies og opløses i samme Snegls Mave.

At dette nu beskrevne Insect, fremfor nogen af de forommeldte Orme, virkelig maa være det rette og sædvanlige Rød. Nat, maa sluttes deraf, at de sidste ere fundne i alt for liden Mængde, til deraf at slutte noget vist; disse derimod saa mangfoldig, at jeg blant nogle Tønder Sild ikke kunde antrefte een eeneste, hvis Mave jo var proppet fuld deraf. Hine ere, saavidt jeg veed, tagne i Sildens Bug, hvor jeg i det mindste af et Slags Bildfarelse havde søgt derefter; men denne i Sildens Mave. Og at dette er det rette Sted, hvor Rød. Natet bør søges, maa sluttes deraf, at Silden ikke kunde gyde det af sig, hvis det ikke opholdt sig i Maven, men i Bugens Cavitet aleene. Endelig saa have de andre deres egentlige Tilhold i Hav. Sanden og under Steene, ligesom Jord. Maddiker paa Landet, hvor det ei er troeligt, at Silden som et Sviin eller Muldvarp kan rode efter dem; hvorimod denne, som andre Røger, svømmer frit, og ventelig paa sine Steder gaaer i store Flokke, hvor Silden uden Noie kan sluge den i sig. Saa snart havde jeg ikke faaet Kundskab om dette nu beskrevne Rød. Nat, førend jeg giattede mig til, at det var det selv samme, som Seien (*Asellus virelscens*) løber saa hid sig efter paa Fluderne (hoie Grunde) i Havet, hvorom ogsaa meldes i Beskrivelsen over de nordlandste Fiskerier. Kløbenh. Selsk. Skrift. X. Tome, 197 S. Og det, som meest bestyrkede mig deri, var først, at vore Fiskere beskrive samme som en Marflue (*Cancer pulex*), hvormed man veed, at Røgerne have stor Overeenstemmelse; dernæst, at Hans Høierov. Biskop Gannerus i et Brev af 28 Nov. 1772 havde tilmeldt mig, at min *Cancer dorso carinato serrato*, *Acta Hafn. X. No. 2.* kaldes i Nordlandene Hummer. Nat; ligesom han og sammesteds melder om en anden *Cancer novus*, kaldet Blaa. Nat; hvoraf maa sluttes, at slige smaae Canceres, som man ellers her med et almindeligt Navn kalder Marfluer, tiene andre Fiske til Føde, og have derfor paa andre Steder faaet Navn af Nat. Af alt dette gjorde jeg

jeg mig da den rimelige Gissning, at Sei- og Silde-Nat vare enten eet og det samme, eller og ganske nær beslægtede. Om denne min Meenings Rigtighed blev jeg og fuldkommen forvissnet den 3die Junii 1774, da jeg fandt den Sei, man samme Tid indbragde af Havet, lige saa opfyldt af dette nu beskrevne Silde-Nat, som Silden selv; ligesom jeg og ved den Leilighed observerede eet og andet hos dette Nat, som jeg tilforn ikke havde lagt Mærke til; blant andet dette, at i den røde Masse, Natet var forvandlet til, opholdte sig mange Qveiser (*Gordius argillaceus*), af hvilke nogle vare smaa, men andre hele 3 Tommer lange, altsaa langt større, end jeg ellers har seet dem, hvorfor jeg og i naturlig Størrelse har forestillet dem Fig. 10; hvorved dog er at mærke, at den nederste og smalleste Ende med Billighed burde have vendt op, siden den i denne Ende har sin Mund, og med samme borer sig ind i denne og andre Fiskes Legemer.

Et Slutning vil jeg nu navngive dette Søe-Insect, som vel neppe af nogen tilforn er beskrevet, og af dens treforkede Stiært kaldte den *Squilla*, *Cauda tricuspidata*. Paa medfølgende Raabberstave forestiller

- Fig. 1. Silde-Natet i naturlig Størrelse.
 2. Det samme, noget forstørret.
 3. Eet af Hannens Følehorn.
 4. Det Sæe-lignende Lem.
 5. Een af de store Fodder under Bugen.
 6. Een af de smaae under Stiært-Stiallene.
 7. Stierten.
 8. Et dobbelt Blad eller Svemme-Nedskab under samme.
 9. Hannens Fødselslem og Egge-Stok, alle forstørrede.
 10. En stor Qveise i Rød-Natets Masse, i naturlig Størrelse.

Röd- eller Sild-Aat
henhörende til Norsk. Selsk. Skrift. Nye Saml. I^{ste} Deel pag. 185.

Fig. 1.



Fig. 2.



Fig. 3.



Fig. 4.

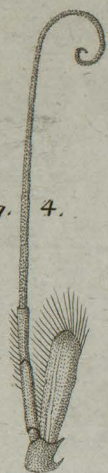


Fig. 5.



Fig. 6.



Fig. 7.



Fig. 8.

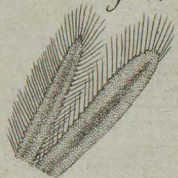


Fig. 9.

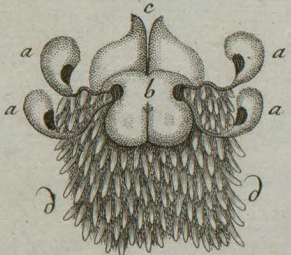
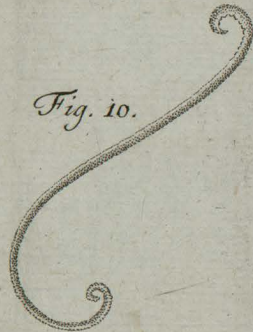


Fig. 10.



Friedrich sc.

