



J. E. Gunnerus

om

nogle Norske Coraller (a).

No. I. **D**en første af disse, hvoraf jeg har ladet en Green aftegne Tab. II. Fig. 1. og en anden smalere, med et Stykke af Foden, Fig. 2., kaldes af Herr von Linné MADREPORA *pertusa* ramosissima, glabra, axillis perforatis, stellis conicis S. N. X. 797. n. 36. Den findes i stor Mængde i Nordsøen, og har jeg faaet adskillige deraf fra Nordland, samt fra Fossnæs i Nummedalen, Hitteren i Fosens Fogderie, Dure paa Nordmor, og nylig, saa frisk som den var dragen af Søen, i Søevand tilført fra Stadsbøiden. Den voxer, som de andre, paa Klipper og udstaaende Biergkanter i Søen, og pleier gemeentlig at opdrages paa 80. Favnes Dyb omtrent, hvor Uern (b) fanges; dog undertiden meget derover,

(a) Kaldes af Bonden paa norsk: Singlaty.

(b) *Perca marina*.

derover, saasom man kan see af den Eftersretning om Coraller i Almindelighed, der forekommer hos Herr Ström i hans Sundsmors Beskriv. I. Deel, S. 141. At den er steenhaard, forstaaes af sig selv, da den er en Corall, og især en Madrepor. Naar den staaer paa Klippen, og drages frik op, er den og hvid som Alabast, glat, med nogle smale og sielden merkelig ophoiede, Stræger mod Enden af Grenene, Fig. 1. lit. a. og igiennemsigtig, hvilket sidste især gielder om de smaleste og tyndeste Grene eller Dele af samme. Dens Bæxt er meget forskiellig. For det meste bestaaer Foden af en i eet fortsgaaende Masse, see Tab. II. Fig. 2. lit. a.; dog sees den og ofte at bestaae af en heel Hoben tæt og uordentlig, i en Klump, sammenvorene Dele, hvilke derefter skyde ud i adskillige Grene, ikke alene til begge Siderne, men og ofte for og bag til. Denne dens uordentlige eller ubestemte Bæxt forarsager, at den sielden opnaaer nogen synderlig Høide, ja at den hele Corall undertiden seer ud som en stor Klump, imellem hvis Grene man neppe kan see. Dog har jeg for et Par Aar siden havt et Exemplar, som jeg havde Herr Præsident Nordahl at takke for, hvilket var af en tre Qvarters Høide, forsynet med en meget prægtig Krone.

En Green deler sig ofte et godt Stykke bestandig, og undertiden lige til Enden, i to; men Delene staae ikke altid lige vidt ud fra hinanden, nogle boie sig ind, andre ud efter; ei at melde om, hvad jeg tilforn har erindret, at de ofte skjde adskillige Bigrene ud baade for og bag til, saa og lige, eller kraas op ved Siden af Enden, ligesom opstaaende Horn. Da adskillige Grene, saasom meldt er, boie sig meer og mindre til een og anden Side, saa viser sig og derover hist og her ligesom et Knæ, Fig. 1. lit. b. c. d., hvilket er meer og mindre ordentlig dannet, endskjønt der og paa Knæet, eller det Sted, hvor Knæet pleier at være, undertiden sees Begyndelsen af en ny Green meer og mindre lang. Greenene ere rundagtige, af Tykkelse som en Tobakspibe, dog undertiden dobbelt saa tykke, og blive efterhaanden tykkere eller bredere i Enden; hvorfor en enkelt Side eller Ende Green ligner som oftest temmelig en Regel med op ad vendt Grundflade, endskjønt den ned ad vendte Deel er ikke altid lige smal, og, hvad de ganske korte Opstandere angaaer, som sidde paa Knæerne, eller og henved og undertiden midt imellem Inddelingerne, og i Hulerne; saa kan man paa dem, formedelst deres Korthed, ei merke nogen Forskiel i Tykkelsen. De længste enkelte

Grene

Grene eller Dese kan være omtrent en Tomme lange, dog ere de fleste kortere.

Stiernerne sees i Enden af hver en enkelt Green, saavel som af de ganske korte Opstandere, om hvilke jeg nylig har sagt, at de sidde paa Knæerne, eller ved og imellem Inddeelingerne, og, hvor disse ommelte korte Opstandere ikke ere, sidder Stiernnen umiddelbar paa Knæet selv, eller umiddelbar ved, og undertiden imellem, Inddelingerne, og i Hulerne. En Stierne, saasom lettelig kan sluttes af Grenenes tilforn beskrevne Skikkelse, er rund, dog ikke alletider fuldkommen, men ofte noget kantet, og undertiden noget lidet aflang. Dens ganske Omkreds kan omtrent være af en Dansk Skilling, eller en Tydsk Dreiers, Størrelse, naar den er størst; men da Grenene ere ofte smalere i Enden, saa blive og Stiernerne mindre, og ere undertiden ei bredere end Giennemsnittet af den tykkeste Ende af en Ravnesfær, hvilket især gielder om de alleryderste og øverste Grene, som gaae lige op eller skraas ud fra Siden af en neden for staaende Stierne. Alle Madsrepørers Stierner bestaae af Lameller. Disse findes derfor og her Fig. 1. lit. e. f. g. &c., og ere lige eller skraas opstaaende, tynde, saa at de lettelig kan brydes af, naar man tager noget stærkt derpaa, oven til run-

dede med jævn Kant uden Tænder eller andre Indskærelser, inden til nedgaaende i Røret. De ere, fornemmelig i Henseende til Størrelsen, to Slags, som staae oftest vepelviis om hinanden, saa at imellem tvende store staaer een eller flere mindre, af hvilke sidste nogle ere saa smaa, at de seer ud som smaa Tænder. De store Lameller ere paa den yttre Side ofte noget lidet udskaarne ned ved den øverste Ende af Greenen eller Røret, som Stiernnen sidder i, og staae ei sielden noget ud, ja gaae endogsaa undertiden med saadan udstaaende tynd Kant et lidet Stykke ned paa Røret, og hvor de da ophøre, vises ofte uden paa samme Rør eller Green en noget, for det meste lige, ned efter gaaende Stræg, og heraf begriber man, hvoraf de Stræge komme ved den øverste Ende af en Green, hvorom i det foregaaende er bleven talt, og ved hvilken Leilighed Fig. 1. lit. a. er anført. Af denne de større Lamellers Beskrivelse kan man lettelig slutte, at ikke alle staae med Siden lige mod hinanden, eller inden for samme Grændse, men at eet ofte staaer meer ud eller ind end det andet. De smaa Lameller ere for det meste af samme Skikkelse, som de store, men staae sielden ud, som de, og om de end staae ud, er det ikke altid merkeligt. Hvad Lamellernes Antal angaaer, saa er der paa de største Stierner

Stierner 12. til 15. store, og i det mindste lige saa mange, om ikke flere, smaa, men paa de mindre Stierner færre af begge Slags, og ikkun undertiden fem til sex af de store. Enhver Stierne er huul inden i, hvorfor, naar man kigger ind i den, seer det, formedelst Korets ovenmelte Skikkelse, ofte ud, som man skulde lige ned fra ind i en udhulet Regel, dog er Huulheden større og mindre efter Korets eller Greenens Størrelse, i hvis Ende Stierne sidder, ei at melde om, at nogle af Korene ved Insekter og anden Tilfælde ere meer end naturlig udhulede.

Bryder man en Green af, saa merker man, at Stierne gaaer lige ned til Enden af samme, endskiont Huulheden tager alt mere og mere af, og Lamellerne blive alt smalere og smalere, og imod den nedre Ende af et saadant Kør bliver Stierne endelig ganske liden og tet sammenstaaende, saa at man ikke med en Naal kan komme derimellem, dog kan den lettelig, formedelst de fine Lamellers Skiorhed, udgraves, og saaledes kan ethvert Kør eller enhver Green lettelig ganske igienembores, ved hvilken Leilighed man og ofte kan giøre sig Abning fra Foden af en Sidgreen ind i Midten af en anden Green, hvoraf den fremkommer.

Paa det friske Exemplar, jeg ovenfor har meldet om, merkede jeg, at der sad en Orm i Stierne, hvorfor jeg med Forsigtighed knusede adskillige Rør, for at faae dens hele Skikkelse at see; thi den kunde ellers ikke vel heel og holden drages ud. Dens Hoved, som sad yderlig i Stierne, havde for til en rund Kant om sig, med adskillige smaae Slintrer eller slimagtige Travler, i Middelpunkten af hvilken var et meget lidet Hull, som man ikke kunde see med blotte Dine, hvilket man maa holde for Munden. Foruden de nu ommelte korte slimagtige Travler, fandt jeg ingen Traade paa Hovedet, som kunde ligne tentacula, ikke heller saae jeg Tegn til Dine. Kroppen var graa, haardagtig, hvor den var tykkest, neden for Hovedet noget smalere, der efter igien tyk, næsten som den tykkeste Ende af en Ravnescær, hvorefter den blev tilspidset, og gik ud ligesom en lang, smal og blød Traad. Rodder, Borster eller tentacula, saaes ikke ligt til paa Siderne. Efterat jeg havde løst og trekket af dens yderste graa Hud, som syntes at hænge temmelig løs omkring Kroppen, og blot at være fastgroed til Hovedet, saae den ganske glat og hvid ud, med et rødt Skin indtil dens smale og bløde Ende, som var rød, og ei tykkere end en Svinborst. Dens haarde og tykkeste Deel holder jeg

jeg for Lufrøret, og dens smale Ende for
 Livet. Man kunde og tydelig see Tarmen i
 denne smale Ende. At disse Orme avles i
 Stierneerne, kan man ikke bære Tvivl om;
 thi jeg fandt dem fast i alle Stierner, meer
 og mindre fuldkomne, og hvor de ikke saaes,
 vare Stierneerne opfyldte med et Slim,
 hvori man undertiden, især under Forøget-
 ses-Glasset, kunde see Begyndelsen til dem.
 Og dette er den Bædste, Herr Procansl.
 Pontoppidan i N. N. H. I. Deel 6. C. S. 4.
 S. 257. mener med den brune Olie eller
 Fedme, han beretter at udflyde af nogle Co-
 ralknoppers Huller, samt, saavidt den kom-
 mer, kiendelig at forandre Corallens hvide
 Farve. En saadan Orms Skikkelse og na-
 turlige Størrelse har jeg Tab. II. Fig. 3. ladet
 forestille. Man begriber lettelig, at den end-
 nu ikke var fuldkommen. Hvad mine Tan-
 ker om samme ere, skal strax i det følgende
 tilkiendegives.

De Ting, som jeg ellers fandt paa
 denne Coral, vare følgende: 1.) En Orm
 i en hindagrig Skede eller Sæk, som var af
 Farve graa, tynd, og at føle paa som Pa-
 pir, temmelig tæt sluttende til Ormens Krop,
 og i den ene Ende tilluft, mod hvilken Or-
 mens Hoved vendede. Denne Skede hang
 fast ved Corallen, undertiden uden paa, un-
 dertiden

Dertiden langt ind imellem dens Grene; og Ormen kunde ikke lettelig drages ud deraf, uden at beskadiges. Skedens Skikkelse kan sees Tab. II. Fig. 6. Da jeg havde skaaret denne i tu, befandtes Ormen, see Tab. II. Fig. 7. 8. 9. 10., at være af følgende Beskaffenhed: Kroppen var hval, dog neden under noget fladagtig, jævnbred, dog noget smalere mod Stierten, i Enden af hvilken sad tvende myge Spidse tet neden for Gataboret. Paa nogle tællede jeg 120. Ringe, og for hver sad paa Siden øverst nogle trindagtige og høielige Traade, spidse i Enderne, ligesom Fodder, see Tab. II. Fig. 7. a. b. c. d. e. f. &c., hvoraf de forreste, som nærmede sig til Hovedet, vare de længste. Naar man undersøgte disse nøiere, saae man, især under Forøgelses-Glas, at een af dem, hvilken vendede til Hovedet, var længst og tykkest, see Tab. II. Fig. 11. lit. a. b. &c. Fig. 12. lit. a., og at der udaf een Rod med samme udspirede en anden, Fig. 11. lit. c. &c. Fig. 12. lit. b., som paa den ned efter vendende Side havde i det høieste fem oven for hinanden lige udstaaende smaae Grene; Fig. 12. lit. c. d. e. f. g. Tet neden for disse Traade sad for enhver Ring en liden Borte, med nogle ganske korte Borster i Enden, som fremkom fra dens op efter til Hovedet vendende Side, Fig. 11. lit. d. &c. Betragtede man disse under Forøgelses

og ellers Glas, saa merkede man, at Borsterne vare tvende, Fig. 12. lit. h. og Fig. 13. hvoraf den øverste, Fig. 12. og 13. lit. i. var længst og spids i Enden, men den derunder staaende Fig. 12. og 13. lit. k. en Samling af flere meget fine, tet ved Siden af hinanden staaende, Borster, af lige Høide, hvorfor denne saae meget bredere ud end den anden, og ligesom affskaaren i Toppen. Strax neden for denne med Borster besatte lille Borte sad en større, Fig. 11. lit. e. &c. Fig. 12. lit. l., som, naar man noie saae til, lignede et Høer med en ganske liden Borte i Enden, Fig. 12. lit. l.

Hovedet var noget nedtrykt, og for til rundt. Midt i Nakken, eller hvor Hovedet føies til Kroppen, vare tvende fra hinanden staaende Traade, Fig. 7. lit. g. og h. i Panden tre, Fig. 7. lit. i. k. l. Fig. 8. lit. i. k. l., hvoraf den mellemste var den længste; tet der neden for, ligesom et lidet sort Die paa hver Side, Fig. 7. lit. m. n., (som den skød ud, da den blev lagt i Eddike), og derefter igjen en Traad, Fig. 7. lit. o. p. Fig. 8. lit. o. p. Hvilke sidstnævnte fem Traade tilhobe udgjorde næsten en Halvmaane. Tæt neden for disse Traade eller i Abningen af den halve Maane, som disse udgjorde, vare tvende smaa tet sammenstaaende Kloder, Fig. 7. lit. q. r.

lit. q. r. Fig. 8. lit. q. r., hvis Skillerums Linie eller Fure gik ned i den strap derunder staaende Mund. Denne saae ud, som en liden sammenrynket Grube. Adskillige levende af disse Orme aabnede samme, og viiste frem to Par sorte beenhaarde Knibetænger, Fig. 8. og 9., hvoraf det ene Par stod i Midten, og vare smale, ind ad krummede, og spidse i Enden, Fig. 9. lit. a. Paa hver Side af disse saaes een af det andet Par, som var bredere, og forsynet med Savetænder paa den indere Side, Fig. 9. lit. b. b., i Henseende til hvilke den ligner Skovtiggerne (a) og endeel andre Insekter (b). Foruden disse viiste den og tillige oven til ved hver Side af samme en liden sort, beenhaard og hval Tand med skarp og jævn Kant, hvilken sad paa hver Side tæt under Overløben, og hvoraf dens Række vare at ansee som en Fortsættelse, (see Fig. 8. lit. l. t.) For til i den nedre Række viiste den og undertiden frem tvende smaa, hvide, beenhaarde, bredagtige, oven afskaarne, og tet ved hinanden lige opstaaende, Tænder,

(a) Carabi.

(b) Dog vil man og bemerke temmelig Forskiel imellem dennes og Insekternes Knibetænger, saasom jeg har erfaret ved at sammenligne Carabi hortensis og flere Skovtiggeres, tilligemed nogle Tordivlers eller Torbisters (Scarabæorum), Knibetænger med dennes.

Tænder, Fig. 7. litt. f. t., Fig. 10. litt. a. b., Fig. 8. litt. u. v., paa hvilket sidste Sted de best ere aftegnede. Enhver af disse havde en sort, beenhaard, lang, flad, næsten jævnsfmal og skiult Rod, Fig. 10. litt. b. c. Ormens Farve, da den var levende, var skinnende blaa. Hvad Længden og Tykkelsen angaaer, saa var den meget forskiellig; de længste vare af tvende Hænders Brede, lange, og de tykkeste kunde lignedes med en tyk Gaase-Fjær; hvorimod de undertiden ikke vare tykkere end en Ravne-Fjær, men aldrig kortere end en Haands Brede. Jeg har skaaret adskillige, baade levende og døde, deraf op, fornemmelig for at undersøge deres Tænder og Ræber, tilligemed deres Knibetænger, om hvilke allerede tilforn noksom er meldet. Ved denne Leilighed saae jeg og dens bryskige og hvide Lust-Rør, samt en lige ned til Enden gaaende lang Tarm.

Af den nu meddeelte Beskrivelse skionnes lettelig, at denne Orm, uagtet at den i mange Ting ligner Insekterne og deriblant i sær Tusindbenene (a), dog bør henføres til Nereides Linn., iblant hvilke der findes tvende, hvormed den i sær har mest Lighed.

Den

(a) Ex. gr. Juli.

Erh. Selsk. Skr. 4. D. D

Den ene af disse er *Nereis cœrulea* glabra cœrulescens, Linn. Syst. Nat. p. 654. n. 2. ed. X. Faun. svec. 2095. *Nereis tentaculorum* 184. paribus; Amoen. Acad. p. 254. n. 38. Museum Reg. Adolph. Frider. fig. 1. p. 93. saaledes som Traadenes Antal udaf bemelte Museo i Syst. nat. og Fn. sv. bliver anført. Den anden er *Nereis mollis* papillis articulorum corporis solitariis supra tentacula pediformia. Faun. svec. 2097. Dog er den forskiellig fra dem begge i adskillige Stykker. Fra den sidstnævnte skilles den derved, at Borterne (papillæ), som sidde ved Siden af Kroppen, ei sidde oven men neden for de saa kaldede fod-dannede Traade (a); ei at melde om dens meget større Længde og dobbelte Knibetænger. Fra den første, hvilken den mest ligner, skilles den ved sine 120. Ringe og lige saa mange Par fod-dannede Traade og Borter, samt ved disses Beskaffenhed, da det ikke om dem, saasom det i Mus. Reg. Ad. Fr. i Henseende til *Nereis cœrulea* heder, kan siges, at de bestaae af Børster. Den har og meer end to Kniber i Rieften, og flere forskiellige Egenstaber, som jeg allerede tilforu udførlig, og nylig i Sammenligningen med *Nereide molli* fortelig, har anført. Hvorfor den af mig beskrevne bliver en ganske ny Art

(a) Tentacula pediformia.

Sted uden til ikke bliver noget ordentlig Rør
 vaer, og gierne pleie to saadanne Rør Fig. 11.
 litt. a. & b. at møde hinanden med deres ujæv-
 ne kringelbøiede Bagdele, og at komme hin-
 anden dermed saa nær, at man har Møie ved
 at skille disse ujævne Ringe fra hinanden.
 Abningen paa dette Rør, som saaes i En-
 den af den frit udstaaende Deel, er jævnrund,
 dog ligesom paa skraas afstaaet. I Midten
 heraf viiste sig Hovedet paa en levende rød
 Orm, og skød den sig siden 4. Linier om-
 trent længer ud, i hvilken Stilling man tyde-
 lig kunde see dens Hoved, som en liden, lav,
 rund Skaal, med en ganske liden Mund,
 som en Prik, i Midten, og 16. smaa Tagge
 eller Straaler om Hovedets Rand, som der-
 udover forestillede en liden Krands eller Kro-
 ne, saasom Tegningen Tab. II. Fig. 11. udviser,
 hvor en Deel af dens Krop, som visede sig
 fremmen for Røret, er aftegnet i naturlig
 Størrelse, medens den endnu levede. Hvor-
 ledes den seer ud under Forsøgelses-Glas, vi-
 ser Tab. II. Fig. 12. meget accurat, da a. er
 Hovedet, b. Kronen, 7. c. dens Fødder eller
 tentacula paa den ene Side, som viiste sig for
 Skilderen, og Fig. 13. litt. a. b. c. seer man
 et Par særskilte Straaler af Kronen, hvoraf
 enhver havde 2. til 3. smaa Grene paa hver
 Side. Dette Dyr kalder jeg, indtil Hr.
 v. Linné gjør dets genus nøiere bekiendt:

Hydroides

Hydroides norvegica, radiis capitis XVI., pedibus septenis vix oculo nudo observabilibus; og Røret, hvori Dyret ligger, henhører til *Serpulas* Linn., hvis Character bliver: *Serpula norvegica*, lævis, teres, incurva; ore oblique truncato; basi anfractuosa, subobsoleta, adnata.

3.) Et andet Slags Orme-Rør, som er en Varietet af *Serpula triquetra*, testa repente flexuosa triquetra. Linn. Faun. suec. 2206. Prodr. Mus. Reginae Suec. ULRICÆ ELEONORÆ p. 698. hvilket jeg har ladet aftegne Tab. II. Fig. 14. Det seer blaa-agtigt ud som Glas, og er igiennemsigtigt; men bliver hvidt og uigiennemsigtigt, naar det har ligget længe i Solen. Det er ikkun aabent i den ene Ende, saasom jeg paa et Par Exemplarer har bemærket, som vare ret fuldstændige; thi ellers finder man det og ofte afbrudt i den anden Ende, da man snart kunde falde paa de Tanker, at det hørte til *Dentalia* Linn., naar man ikke tilforn havde seet det fuldkomnere. I Kanten af den ommelte Abning sees 3. temmelig store og spidse Tænder. Langs efter Røret ere 3. noget ophoiede Sider med skarpe Kanter, hvoraf den yttre har, et Stykke neden for Mundingen og lige ned til Enden, meget fine, korte og skarpe, Tænder. De fleste Rør ere kringelboiede i Enden, hvor de sidde fast, og Halsen, eller det udstaaende

Stykke, er paa nogle faa noget omdreiet. Jeg finder vel ikke, at Hr. v. Linné melder noget om de ganske smaa fine Tænder, som jeg nylig har berettet at dette Rør har paa sin yttre Kant; men ikke desto mindre har jeg regnet det til hans *Serpula triquetra*, saasom denne Omstændighed alene ikke synes mig at være en tilstrekkelig Aarsag, at gjøre deraf en ganske ny og hidindtil ubekendt Art.

4.) En rar Søe-Stierne eller et Kors-Trold, som er *Asterias Ophiura radiata*: radiis quinque, stella orbiculata squamosa; *Linn. Fn. sv. 2114. S. N. X. 662. n. 9. Prodr. Musei Regince Svec. ULRICÆ ELEONORÆ*, p. 717. Hvorledes den seer ud oven paa, viser Tab. II. Fig. 15. og neden under, Fig. 16.

5.) Et ganske lidet smukt Snægle-Zuus, som er *Turbo Clathrus*, testa cancellata turrata, anfractibus contiguis lævibus. *Linn. Fn. sv. 2170. S. N. X. 765. n. 549.* Jeg har paa denne tallet 8 tynde udstaaende Lameller. Den sees i naturlig Størrelse Tab. II. Fig. 17. men under Forøgelss Glas aftegnet Fig. 18. 19. Den berømte Italiener Plancus holder denne for de Gamles Purpur-Snægle.

6.) En rar Skiæll, som ellers findes gemeenligen paa Østers, og som under det Navn:

Navn: Chiton, af vores Hr Strøm er afregnet i disse Actis, Tom. III. Tab. 6. Fig. 14. Den er i Henseende til S. N. ed. X. en ny Art, og bliver af Hr. v. Linné i den ellefte Udgave, som er under Trykken, kaldet: Chiton albus, testa octovalvi lævi, valvula prima postice emarginata. Hr. v. Linné har den ikke alene fra mig, men og fra Island.

7.) Gorgonia *Placomus* paniculata ramis vagis tomentosis, calycibus octodentatis, Linn. Fn. sv. 2223. Act. Nidros. III. S. 1. Tab. I. Denne voxede midt op imellem Corallens Grene; men havde dog sin egen sædvanlige Fod at staae paa. Ved denne Leilighed undersøgede jeg atter Knoppene paa denne ganske friske og i Søe-Band forvarede Søe-Vext, og befandt dem af selvsamme Beskaffenhed, som jeg har beskrevet dem Act. Nidr. III. S. 5. sqq., undtagen at enhver Knop, naar den kalkagtige Skorpe var afspillet eller og i Vin-Eddike afgaaet, havde et lidet Hull øverst i Toppen, og var indvendig ganske opfyldt med en mørk Vædske eller et Slim, som gik lige ned til Stammen, hvor Knoppen har sin store Åbning (hvorum l. c. S. 7. er meldt), men til Liv mærktes intet Tegn, lige saa lidet, som der var noget Tegn at see til Fodder eller andre særskilte Dele. Dog syntes det mig ikke utroligt, at disse Knoppe

ere bestemte til visse Polypers Boliger, og tillod maaskee Aarets Tid endnu ikke at finde dem deri. Den kalkagtige Skorpes Farve paa dette friske Exemplar var og af samme Beskaffenhed, som den i Actis Tom. III. er beskrevet, nemlig hvidagtig; dog stødte den derhos noget paa rødt, ei at melde om een og anden Top af Grenene, som var ganske guulagtig; thi Aarsagen hertil syntes ikkun at være et guult vedhængende Slim.

No. II. Den anden Coral er den smukkeste og prægtigste, jeg nogensinde har seet (see Tab. VIII. Fig. 3., og en Green deraf vel udarbejdet af Studioso Jac. v. d. Lippe Parelius, Fig. 2.) Den er ganske hvid, steenhaard, og, hvor ingen Stierner sidde, glat, med en rundagtig, men ofte for og bag til noget sammentrykt, Fod af en liden Fingers Tykkelse, som deler sig snart til Siderne, for det meste, i tvende rundagtige Hoved-Grene, ofte af Fodens Tykkelse; og enhver af saadanne Grene skyder igien flere og færre rundagtige, undertiden noget krogede, og hist og her bøiede, Side Grene ud, og merker man deri, saavel som i den hele Corals Bæxt, en temmelig Forskiel, saasom jeg seer paa de tvende Exemplarer, jeg har, som begge staae paa een Steen (lapide saxeo), og hvoraf det ene er meget større end det andet, (see Tab. VIII.

Fig. 3.

Fig. 3. litt. a. og b.); Thi, hvad det lille (litt. b.) angaaer, saa ligger det meget lavt ned med sin Stengel og Grene, (dog uden at disse bevære Stenen, det voxer paa,) kroger sig noget tilbage, og skyder, deels korte og smale, deels tykke, Side-Grene ud, hvoraf den nederste staaer noget frem. Det andets tykkeste Green derimod kan paa den Side, som Skilderen har havt for sig, ansees som et rundagtigt Hjørne, hvoraf dens saa høire Side-Grene, tilligemed den anden, paa samme Side staaende, mindre Hoved-Green med sin Ramification, udgior den ene, nemlig til høire Side vendende, Fløi; men bemelte tykkeste Greens stærke og meget prægtige Ramification, til den anden Side, udgior den venstre Fløi; og derudover seer denne Bæxt bagen til ud som et lidet, noget huult, Buske-Træ. Hviden og Breden af begge disse Bæxter er, som Tegningen viser dem. I Enden af alle Grene, samt hist og her paa de tykkeste Hoved Grene, men i større Mængde paa Side-Grenene, seer man adskillige, meget ofte tet sammenstaaende, Stierner, som bestaae i rundagtige Hull, med opstaaende og ganske fiint kervet Rand (a), hvorudover og fast alle Side-Grene see knudrede, krusede og stærkt kantede, ud, formedelst de paa dem sidende, og ofte temmelig meget udstaaende,

D 5 Stierner.

(a) Margine subtilissime crenato.

Stierner. Denne Rand af Stiernen viser sig for de blotte Øine paa nogle cirkel-rund, men undertiden aflang-rund, eller noget sammentrykt paa tvende Sider; ei at melde om een og anden, der seer noget kantet ud. Heraf kommer det, at de fleste af disse smaa Stierne-Rør, og synderlig de, som sidde i Enden af en Green, ligne et Bæger eller en omvendt Regel, nogle andre derimod en aflang og temmelig dyb Skaal, med fiint kernet Rand. Ved disse Stierner bemærkede jeg under Forøgelses-Glas følgende Egenheder: 1.) I den øverste Kant tællede jeg paa nogle 18. ganske ringe Indskærelser. 2.) Disse smaa Indskærelser gif alle et Stykke ned i Røret som fine Striber, hvilke synderlig derved vare kiendelige, at Corallen, hvor disse Striber gif, var mere giennemsigtig end ellers. See i øvrigt Tab. VIII. Fig. 4. litt. a. b. c. d. e. f., som forestiller nogle af dem under Forøgelses-Glas.

Fornemmelig af Stierne-Hullernes Beskrivelse slutter jeg med Vished, at det er samme Corall, Hr. Strøm handler om, i hans Sundm. Historie I. Deel Tillæg til 2. Cap. I. 2. litt. d. 144. S., hvor han beskriver den saaledes: "En kridhviid Corall, bestaaende af tykke uindhulede og beenhaarde Grene, paa hvilke sees hist og her en
"Deel."

„Deel smaa og ophoiede Stierne-Huller;
 „men fra de tykke Grene udgaae paa begge
 „Sider mange smale, som med ligesaadanne
 „Stierne-Huller ere tet besatte, og see ligesom
 „som Krusede ud.„ Han holder derhos for,
 at det er den selvsamme, som forekommer hos
 Hr. Procankler Pontopp. i N. N. H. I. Deel
 6. Cap. §. 4. n. 10. p. 258. og Tab. 14. litt. G.
 hvilket og kommer mig troligt for. Den er
 Hr. v. Linnés MADREPORA *virginica* corallio
 subdichotomo solido albido, stellis sparsis pro-
 minulis. S. N. X. 798. n. 40., for hvilken den
 og af Hr. Strøm l. c. holdes.

No. III. Den tredie er en Corall, en
 halv Finger høi, men meget busket, og deler
 sig tet ved Foden til flere Sider i mange noget
 brede og flade Hoved-Grene, med deels korte
 og stumpede, deels længere og sammentrykte,
 Side-Grene. Undertiden ere og flere Grene
 vorne sammen, og ofte ere de, endskiønt ei
 altid ordentlig, fløstede i Enderne. Uden
 paa er den glindsende, allevegne tet besat med
 ganske smaa Dphielser, fast ligesom Cha-
 grin, og seer man neppe med blotte Dine
 nogensteds noget Hull, med mindre det skulde
 være paa eet og andet Sted, hvor Glasserin-
 gen var gaaen af. Men betragter man disse
 Dphielser under Forøgelses-Glas, vise de
 sig, i det mindste ofte, fast af Skikkelse
 som

som et halvt Æg, med et Hull i Enden. Ved denne samme Corall er en anden mindre og finere, der ogsaa er meget busket, voren til, saa at deres Grene gaae i hinanden, hvilken ei synes at være væsentlig forskjellig fra den forrige; thi al den Forskiel, jeg bemerker, bestaaer deri, at denne er hvidere, har trindere Grene og spidsere Ophøielser, ligesom ganske fine Tagger; og dens Grene fast bestandig ere enten enkelte eller dobbelt fløstede i Enderne; hvorover jeg holder den for et yngre Skud af den anden. Den største og først beskrevne er aftegnet Tab. I. Fig. 6. og den mindre Fig. 7.

Brekker man en Green af denne Corall i tu, finder man, at den er indvendig meget hullrig. Hr. Procantler Pontoppidan berører den i hans N. N. H. I. 6. Cap. §. 4. n. 5. p. 258. hvor han kalder den: "En liden
 „artig Corall med flade Grene, forestillende
 „accurat Tafferne paa en Hiortes, eller ret-
 „tere et Kendsdyrs, Hoved." og har han tillige ladet den aftegne Tab. 14. litt. B., end- skjønt hans Exemplar har langt ifra ikke været saa busket og grenefuldt som mit. Hr. Strøm fører den an i hans Sundmørs Hist. I. D. Tillæg til 2. Cap. I. 1. litt. γ, hvor han saaledes beskriver den: "En liden hvid glænd-
 „sende og fladagtig Corall, som inden til er
 „fuld

„fuld af Huller og uden paa ujevn, men har
 „ellers udbortes ingen kiendelige Huller.
 „Dens Grene ere i Toppen ganske flade, to-
 „deelte og meget fiint punkterede.„ Den
 ligner noget, i Henseende til Beskrivelsen,
 Hr. v. Linné hans *Millepora Alaicornis ramosa*
compressa, poris sparsis obsoletis; men den
 kan ikke være den samme; thi Hr. v. Linné
 siger om denne, at dens Huller ere strødde og
 vidt fra hinanden staaende (a), hvilket slet
 ikke kan siges om min, da den allevegne, ikke
 en eeneste liden Flek undtagen, er ganske tet
 besat med Prikker, ligesom Chagrin; ei at
 melde om, at jeg neppe troer, at den nogen-
 finde skulde blive en God hoi. Morisons
 Tegning, i hans Historie om Planterne,
 Tom. III. sect. 15. t. 10. f. 26. under det Navn:
Corallium albidum latum & compressum, ad
extrema tantum ramosum; som Hr. v. Linné
 holder for sin *Alaicornis*, ligner heller ikke vo-
 res nok, til at forestille een og samme Corall.
 Hvorfor jeg holder den for en ny Art, i Hen-
 seende til Hr. v. Linné hans System, ed X.
 og kalder den: *MILLEPORA Tarandicornis*
ramosa compressa scabra, poris minimis confer-
tissimis; endskiønt jeg gierne derhos tilstaaer,
 at den, i Henseende til sin Substantz og smaa
 Hull, er temmelig forskiellig fra andre mig be-
 kiendte Milleporer.

P. S.

(a) Pori sparsi & remoti.

P. S. Formedelst saadan Aarsag har jeg tilsendt Hr. Archiater og Ridder v. Linné Prover af denne Corall, og derpaa faaet det Svar, at han kalder den *CELLEPORA pumicosa*, samt at den findes aftegnet i Marsil. mar. t. 30. f. DD., hvorhos Hr. Archiateren var saa god at melde, at han stiller *Celleporas*, som et nyt genus, derved fra *Milleporis*, at de have poros (ikke *subulatos* s. *angustos*, men) *urceolatos* s. *intus ventricosos*; hvorfor de og altid uden til ere gibbi.

No. IV. Den fjerde er *MILLEPORA muricata* *ramosa*, *poris confertis stellatis prominentibus erecto truncatis*, Linn. S. N. ed. X. p. 792. n. 14. Det Exemplar, jeg besidder, tilligemed den Steen, det staaer paa, har jeg Selskabets værdige Medlem, Hr. Jens Lemvig Bull, Sogne-Præst til Griip og residerende Capellan til Gvernæs Menighed, at takke for. Det er en god Evarhaand høit. Ved Foden ere tre adskilte finger-tykke Stengler, som alle skyde op efter i mange Grene, men Grenene af den ene Stengel vore, ofte oven til, fast i den anden Stengels Grene. Grenene, synderlig imod Toppen, ere trindagtige og tilspidsede i Enderne, og alle Grene ere tet omkring besatte med flere Rader rundagtige, skarpe, skraas op efter gaaende, Bylke eller Knorter, som alle have et

et Hull i Enden med en liden Stierne i, hvilket meget ofte, i sær i de længste, gaber paa den indre Side, undertiden ikke; hvorfor alle disse Knorter ere at ansee som Stierne-Nør, og har jeg under Forøgelses-Glas i adskillige deraf tallet fra 12. til 16. Straaler, hvilke viiste sig som smaa noget ind ad boiede og øverst i Kanten siddende Tænder. Mod imod Foden ere disse Stierner ikke meget fremstaaende, men undertiden ganske platte og indtrykte, og paa den bageste Side af denne Corall seer man ofte paa et langt Stykke ikkun hist og her en enkelt siddende Stierne, indtil op imod Enden af Grenene, hvor flere sees, dog ikke saa mange, som paa den modsatte Side. Imellem Stiernerne, eller hvor ingen Stierner ere, seer man, under Forøgelses-Glas, allevegne uden paa, smaa langs efter gaaende Nør med et Hull i Enden, som undertiden er noget meer end sædvanlig aabent.

Jeg holder det for ufornodent at beskriue denne Corall vidtløftigere, eller at lade den aftegne, saasom dette er skeet af andre, for hvilke den allerede tilforn er bekiendt som en Corall udaf det asiatiske Hav. Hvorfor jeg vil ikkun foie til de Skribenter, som Hr. v. Linné anfører, endnu følgende, som og, efter min Mening, handle derom, nemlig: *Hos Clusius de exoticis lib. VI. cap. 7. p. 123.*
kommer

Kommer den for under det Navn: *Planta saxea* *αἰθγαροειδης*, og udaf ham have endeel andre udcopieret deres Tegninger, saasom: Johannes Baubinus i hans Historie III. p. 807. og Chabræus i hans Sciagraphie, p. 574. Tournefort i Institutionibus R. H. p. 573. kalder den derfor og Madrepora Abrotanoides, endskjønt han har den ogsaa næst derefter under det Navn: Madrepora erectior, ramosa, tuberculis crebris sursum spectantibus. I Hr. v. Linné uskætteerlige Nye Systemate Naturæ, ed. XI. som er under Trykken, og enhver Natur-Historiens Eiffer med stor Længsel venter paa, regnes den iliges maade til Madreporas.

No. V. Den femte Corall, som jeg kalder: *MILLEPORA Norvegica*, har jeg fra Nordmør. Den er fire gode Tommer høi, og har en ganske lav Sod, hvoraf man undertiden neppe seer mere end den nederste Grundflade, hvormed den staaer fast til Klippen. Strax oven for denne breder den sig meget stærkt ud, og det for det meste paa en ubestemt Maade, og skyder brede, mest flade, ubestemte, ulige, og ofte krogede, Grene op ad og til Siderne, af hvilke tilsidst i Enden fremkomme noget smaalere, ofte butte og korte, rundagtige opstaaende eller ned ad vendende, og undertiden krogede, Grene. Ofte sees tvende

tvende korte Opstandere i Enderne; men undertiden flere, og ei altid af lige Skikkelse, i det at den ene undertiden kan ligne en smal Finger-Top, eller en kortere og længere, meer og mindre kroget, Finger; og den anden derimod kan være tyk, kort og butter, af adskillig anden Skikkelse, ja undertiden en Masse af flere paa en ubestemt Maade sammenvorne Grene. Den hele Coralls Skikkelse er derudover og meget forskiellig. Den, jeg Tab. II. Fig. 20. og 21. har ladet aftegne, og som er den eeneste, jeg nu har ved Haanden, har tre Sider, hvoraf een er fuldkommen i naturlig Størrelse aftegnet Tab. II. Fig. 20., hvorimod Fig. 21., som jeg ikke holdt for nødvendig at lade fuldkommen udarbejde, forestiller tvende Sider, hvoraf s. a. er den forrige, og litt. b. viser hen til den ophoiede Kant, der sees imellem begge disse Sider, og som bestaaer i en Hoben ud- og fremstaaende korte Grene af adskillig Skikkelse. Enhver af Siderne er noget huul, i sær den bageste skjulte, hvilken Fig. 21. ikke viser. Denne er og meget bredere end de andre, og har i Midten, hvor Hulingen er størst, omtrent et Par Tommer fra Foden, hvor den paa denne Side i eet fortgaaende Masse ophører, nogle fremmen for de andre opstaaende Grene.

Stiernerne ere adspredde hist og her, undertiden vidt fra hinanden, undertiden tet sammenstaaende. Paa de tvende Sider, som Fig. 21. viser, sidde de mangen Gang ikkun enkelte, og ere saa imod den bageste og bredeste Side, hvor der er en heel Hoben af Dem at see; dog have alle Grene, deels paa Siderne og deels i Enden, endskiønt ikke altid accurat midt i samme, sine Stierner. De samme ere fast bestandig noget fremstaaende (a), omtrent 3. Linier dybe, rundagtige, og har mest 6., undertiden 7., og sielden 8., Straaler i sin opstaaende, og undertiden noget lidet ind ad bøiede, Kant. See Tab. II. Fig. 22., hvor litt. a. viser hen til 5. smaa, af hvilke de tre mindste ere aftegnede i naturlig Størrelse, og litt. b. til 6. store, saaledes som de see ud under Forøgelses-Glas. Det forstaaer sig af sig selv, at Corallen er noget skarp at føle paa, hvor disse Stierner sidde, men ellers er den, for det meste, glat.

Betragter man denne Corall paa de Steder, hvor en og anden Green, eller et og andet Stykke, kan være afbrudt, merker man, at den er inden til, ligesom uden paa, ganske igiennem hvid og steenhaard; dog finder man nogle smaa Hull yderst i Randen af en afbrudt

(a) Prominuli.

brudt Green, til hvilke ofte saaes en aaben Gang fra en og anden Stierne.

Jeg er ikke fuldkommen vis paa, om denne Corall bør regnes til Madreporas eller Milleporas. Dog, da den ingen tubulos stellato-lamellofos har, synes den efter Hr. v. Linné S. N. ed. X. at bør regnes til de sidste, og kalder jeg den derfor indtil videre: *Millepora norvegica compressa difformis, ramis terminalibus apice scaberrimis, hinc teretiusculis & incurvatis; stellis sparsis prominulis, 6. ad 8. radiatis.*

Den bliver uden Tvivl den samme, som sees aftegnet i Boec. Mus. Tab. 9. n. 5. f. 5.; men i Henseende til S. N. ed. X. er den, saavidt jeg skionner, en ny Art.

P. S. Den heder i S. N. ed. XI., som er under Trykken, *Millepora aspera*, og findes, efter Hr. v. Linné Beretning til mig, og aftegnet i Marsil. Mar. T. 32. f. 152. og 157., samt Gvalt. Test. Tab. 55.

Udskillige fremmede Giester vare og til denne Corall fastgroede, saasom: En liden Svamp, som saae ud til at blive *Spongia officinalis*; Udskillige Orme-Rør, som dog næsten alle vare afbrudte, eller og saaledes
 E 2 groede

groede sammen med Corallen, at jeg ikke, uden at beskadige samme, kunde undersøge dem; En Skjæll, lignende de saa kaldte Pectines, med Tænder rundt om Kanten, hvis yttre, eller ophoiede, Side var voxen fast til Corallen, og derfor ikke kunde betragtes; Dog kunde man saa meget see, at den havde langs ned efter gaaende Striber. See Tab. II. Fig. 20. litt. a. Og endelig *Millepora cellulosa* Linn., hvorom, i næstfølgende Afhandling, videre skal handles. See imidlertid Tab. II. Fig. 20. litt. b., og Tab. III. Fig. 1. litt. d. e. f. g., samt Fig. 3.

No. VI. Den fiette er meget smukt, i naturlig Størrelse, aftegnet Tab. IV. Fig. 9. oven paa, og Fig. 10. neden under. Dens Farve er blaa-agtig, dens Skikkelse, som de anførte Figurer noksom vise, ligner en Straa-Hat. Dens rund-ophoiede Vold er tynd, giennemsigtig, naar den holdes mod Dagen, og igiennemboret med en Hoben runde Huller, omtrent 64., hvødras de fleste ere ganske korte opstaaende Ror eller Cylindrer. Hvorledes de see ud under Forøgelses-Glas, viser Tab. VI. Fig. 11. Hvor disse Huller ikke ere, er Volden glat, synderlig oven i Zssen, hvor der tillige er en Splitte, hvis Abning man kan see, naar man holder den mod Lyset, og som neden under, hvor Hattens Huulhed er, har,

har, langs efter paa begge Sider, en ganske smal og fin Rand. Bredden af Hatten bestaaer af en heel Hoben sammenvorne Rør af rundagtig Skikkelse, som for det meste ere bredere i den øverste Ende. Dog er disse Rørs Skikkelse ikke altid fuldkommen den samme; thi nogle ere bredere og rundere i Enden og længere end de andre, nogle boie deres Ende meer op eller ned ad end de andre, og nogle noget tilbage. Et Rør indeholder og undertiden et andet i sig. At disse Rør ere ganske igiennemborede, kan man see paa den undere Side af Hatten, hvor der, for et hvert Rør, sidder et aabent Hul, hvor man kan stikke en Svine-Børst, ja undertiden endog en fin Naal, ud igiennem Røret, synderlig naar dette gaaer lige og ikke boier sig tilbage i Enden. Neden under Hatten, eller i Huulheden, seer man og i den ene Side 8. til 9. andre cylinderagtige Rør, som ere vorne fast derpaa. Disse ere undertiden tvækløstede i den fra Bredden, hvor de sidde ved, vendende Ende; men alle ere aabne i begge Enderne. Undertiden løber den Ende, som sidder nærmest til Hattens Bredde, til Slutningen ud i en aaben Rende, som udbreder sig alt meer og meer i en glat Corall-Hinde, og lemper sig siden efter de ind under Bredden siddende Abninger af de tilforn ommeldte Rør i Hattens Bredde, hvorved

Den i disse Rør siddende Orm faaer fri Udgang til Rørene i Bredden. De andre, som ikke udløbe i en Rende, have anden, enten kortere eller længere, enten aabenbar eller skjult, og under den nylig ommeldte Corall-Hinde løbende, Bei til Rørene i Hattens Brede.

Den er mig tilsendt fra Nordland, som en *Albu-Skæll* (*Patella*) under det Navn *Straa-Hatten*, og jeg har anseet den som en Corall, eller en Blanding af *Lithophyto* og *Testaceis*; ellers henhører den til *SERPULA penis veneris*. S. N. X. p. 788. n. 701., og *Mus. Reginae Svec. prodr.* p. 702. n. 434.; og seer man deraf, samt af de der anførte Kobberer, at den er ifkun den ene Ende eller Hovedet til bemeldte *Serpula*, og at den har sit Hiem i Ostindien; saa at det er ikke troligt, at den opholder sig i vort Hav.

No. VII. Den syvende er *ISIS Hippuris* stirpe corallino geniculis attenuatis. Linn. S. N. ed. X. 799. See Tab. IV. Fig. 7. og 8., hvoraf Fig. 7. afbilder en Green af en større Bert, jeg har faaet fra China, og Fig. 8. et Stykke af en Stengel, som er opdraget af vores Norske Hav ved Smølen. Paa den sidste kunde jeg stikke en Naal igiennem Rækkerne, da de sribede Leder vare steenhaarde, hvilket

hvilket jeg mener, maatte og gaae an med den første eller Chinesiske, endskjønt jeg saadant ikke har forsøgt, af Frygt for at beskadige den.

No. VIII. Den sidste er en Proteus af adskillig Skikkelse. Gemeenlig er den lav, udflydende en Hoben smaa og korte, trindagtige, ofte smaat-knudrede, i en Knippe eller liden Buske samlede, i Enden nu stumpe, nu igien noget spidsagtige, Grene; see Tab. XV. Fig. 2. og 3. Den vøyer paa Biergene under Tangen, og paa løse Stene i Stranden i stor Mængde; og de groe ofte saa tæt sammen, at de aldeles bedække et temmeligt Stykke af Bierget eller hele løse Stene paa den øvre Side, fast at see til som en tyk og knudred Skorpe. Meget ofte finder man dem og løse liggende i Stranden, i større og mindre rundagtige Klumpe, see Tab. XV. Fig. 1., undertiden af tvende knyttede Nævers Størrelse. Naar de ere ret friske, er Farven rød, men bliver siden hvid. I Bisnøer og Aafjorden brænder man Kalk deraf; hvorfor de og kaldes Kalk-Ruur, endskjønt de gemeenligen nævnes med det almindelige Navn: Bierg-Ruur.

Man finder ei, paa disse, Stierner eller porer (hverken Milleporarum eller Cellepora-

rum); hvorfor de Orme, som beboe denne Corall, maa søges imellem dens Grene eller de smaa Rum, som flere sammengroede, af denne Art, foraarsage, eller og i de Hull, som Ormene selv paa adskillige Maader bore igiennem dens Grene. Af denne Aarsag synes mig, at den udgior et nyt Genus, som jeg kalder APORA. Af Hr. v. Linné har kaldet den (in adversariis suis) *Millepora polymorpha*, er mig vel berettet, men jeg har ingen fuldkommen Bished herom; ja formoder, at han i Systemate Naturæ XI. gior et nyt Genus heraf. I hans Flora lapponica p. 372. n. 537. forekommer den under det Navn: *His nuclei juglandis figura*. Hos Ellis des corallines, plate XXVII. litt. c. finder man en Tegning paa en Green deraf, og, efter Hr. v. Linné skriftlige Beretning til mig, er den og aftegnet i Sebæ Mus. III. t. 108. f. 8. & t. 116. f. 6. 7., Bonann. Kirch. 289. f. 15. Besl. Mus. t. 3. f. 12. 13. 14., Sloan. jam. I. t. 18. f. 2.

Jeg besidder vel endeel flere udenlandske Coraller, saasom *Madrepora labyrinthiformis* og *astroites*, samt *Millepora* (S. N. X.) men *Madrepora* (S. N. XI.) *damicornis*; men disse gaaer jeg nu forbi, og melder ifkun om den sidste saa meget, at den bedekkes ganske af sine Stierner, og at der i Stiernerne bemerkes 10. til 12. ganske smaa Lameller. Joh. Bauhini

Bauhini Tegning paa denne er meget maadelig, og, ei at melde om andet, forestiller Grenene alt for lange. Morisons Porus albus pumilus ramosior creberrime stellatus, in Hist. ox. III. p. 657. sect. 15. Tab. 10. f. 12. ligner den, efter mine Tanker, meer.

Nereis Fig. 7. norvegica

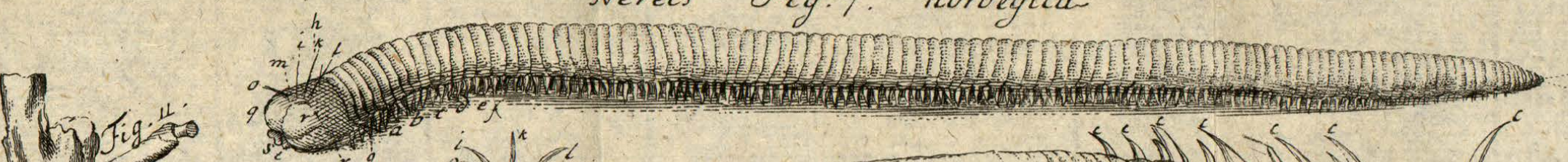


Fig. 12.



Hydro norvegica

Fig. 13.



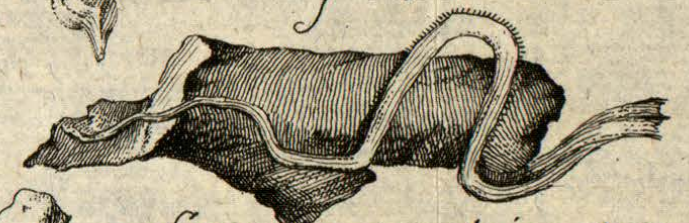
Turbo Clathrus

Fig. 18.

Fig. 19.

Fig. 17.

Fig. 14.



Serpula triquetra

Fig. 15.

Asterias Ophiura



Fig. 16.

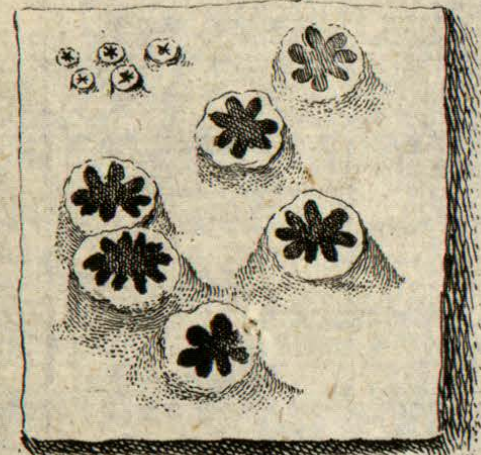
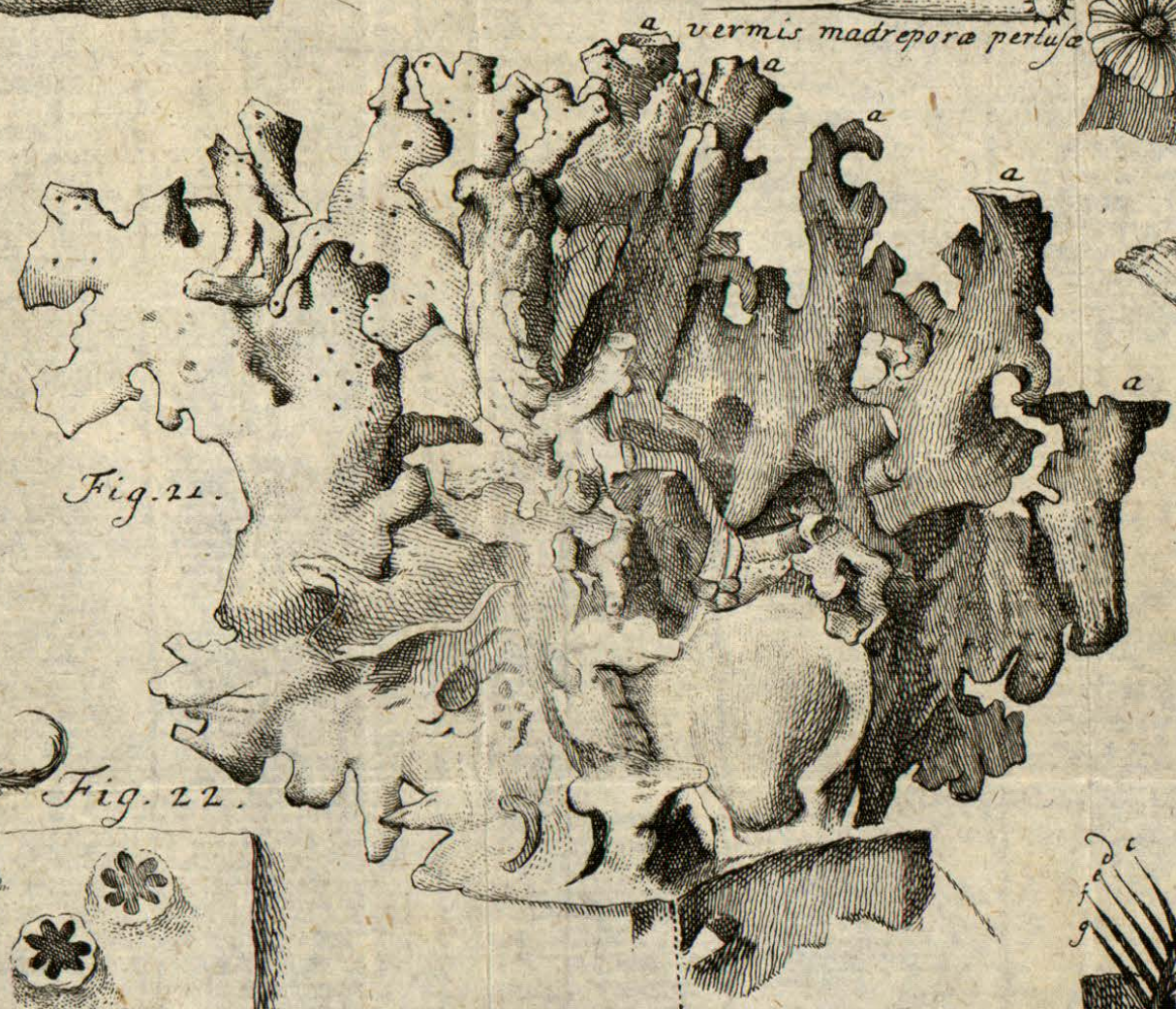


Fig. 13.

Fig. 21.



vermis madrepora pertusa

Fig. 3.

Fig. 4.

Fig. 1. Madrepora pertusa.



Fig. 2.

Fig. 12.

Fig. 11.

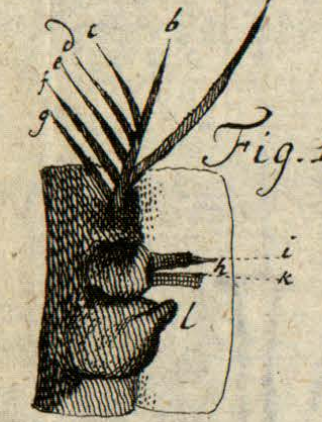
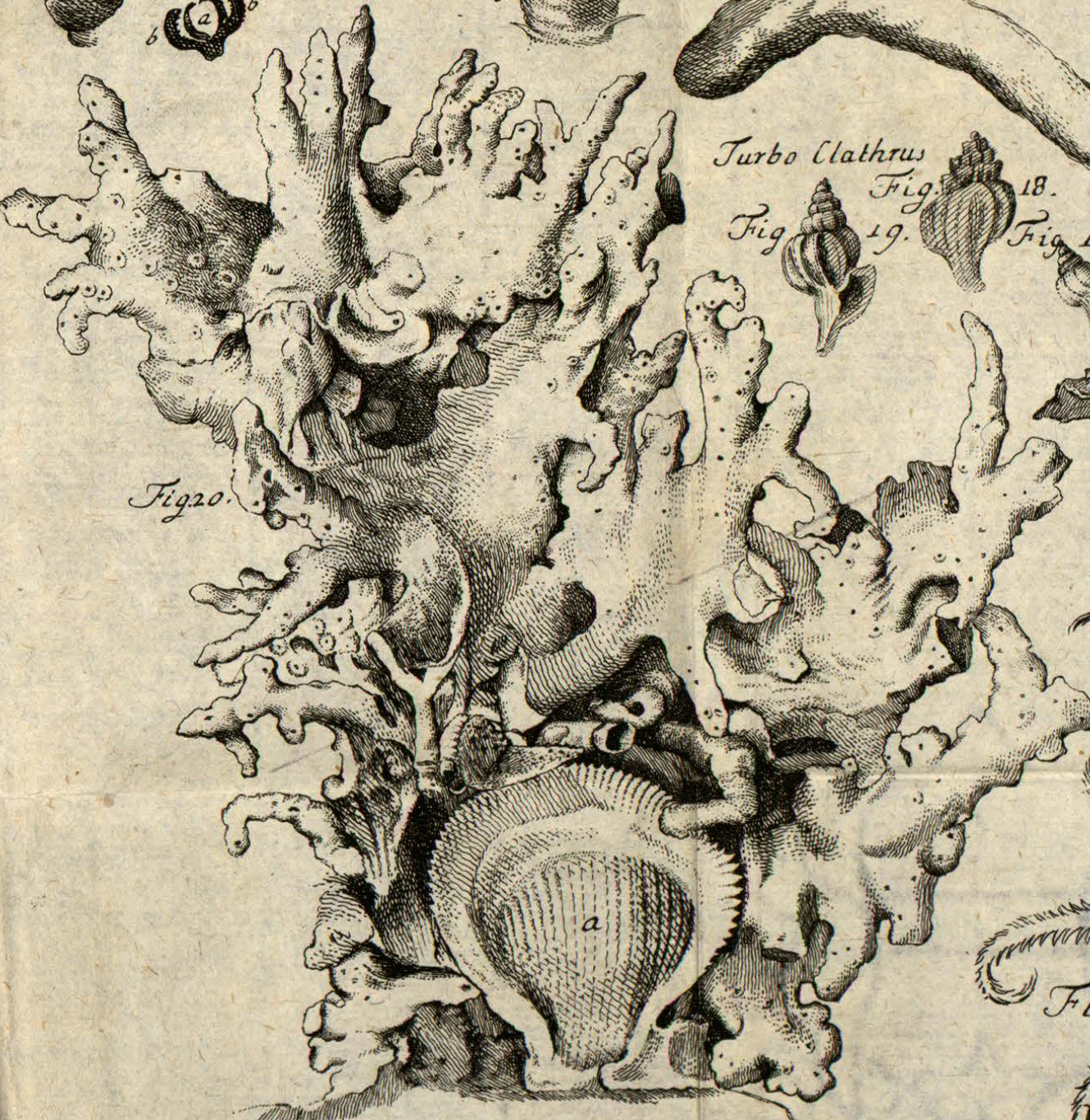


Fig. 20.



Dentes Squali maximi s. Lamiae

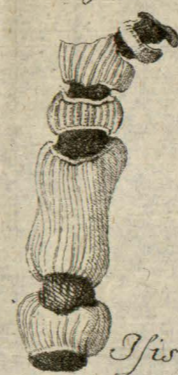


Fig. 1.



Fig. 2.

Fig. 8.



Isis Hippuris.

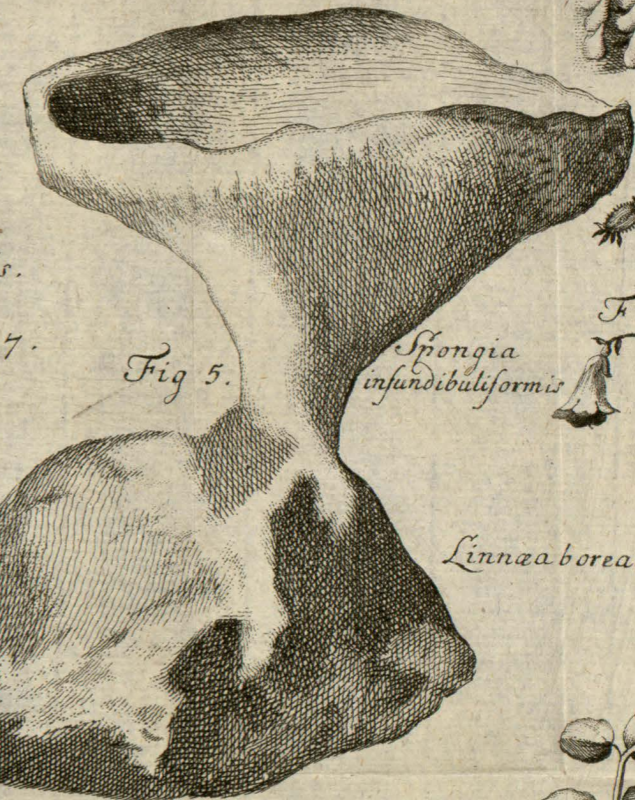


Fig. 5.

Spongia infundibuliformis



Fig. 6.

Linnaea borealis floribus bigeminis

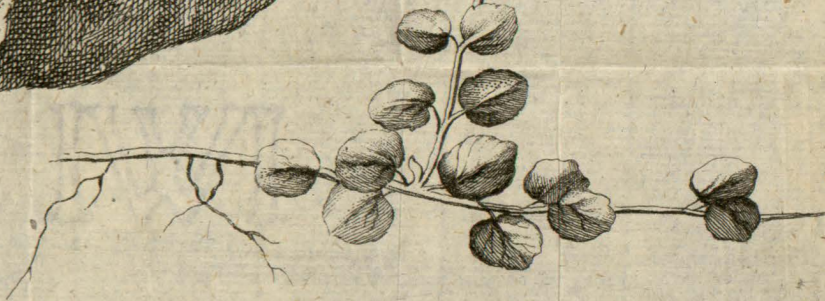


Fig. 4.

Varietas Spongia Ventilabri

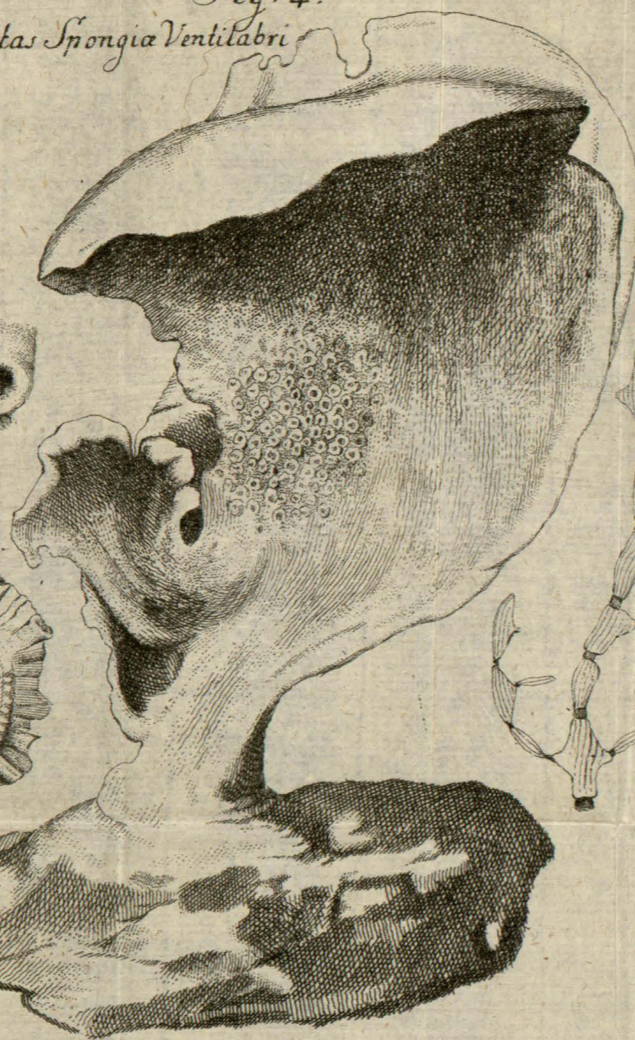


Fig. 11.

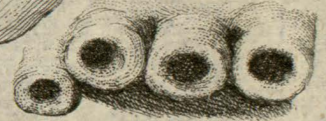


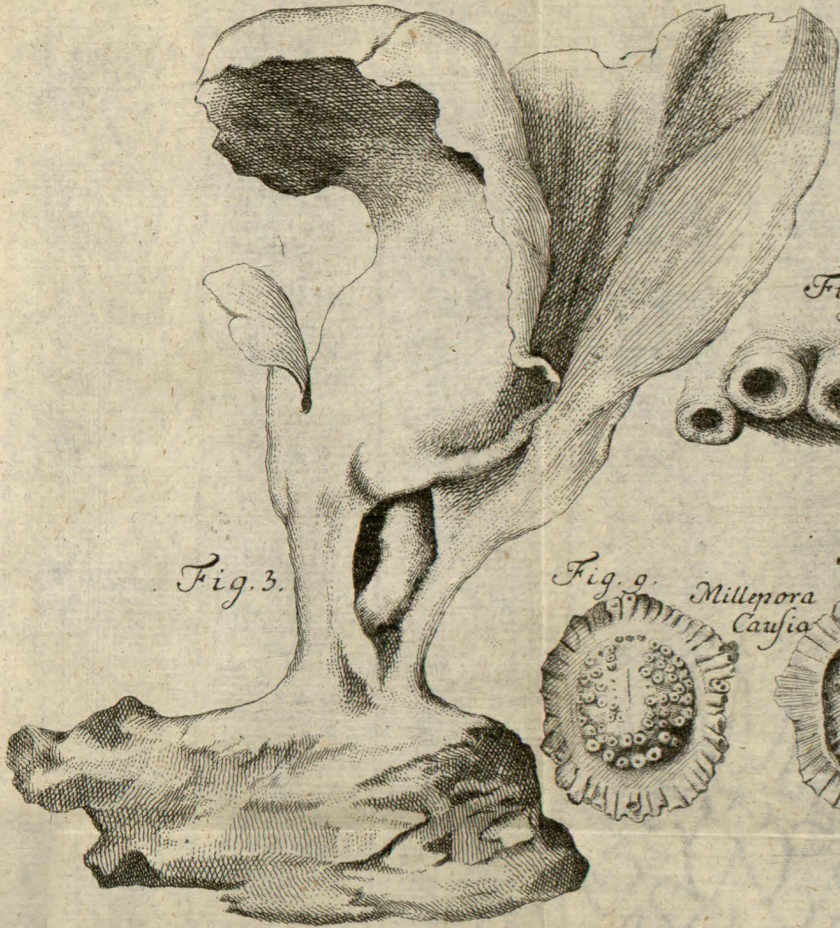
Fig. 9.

Millepora Caesia

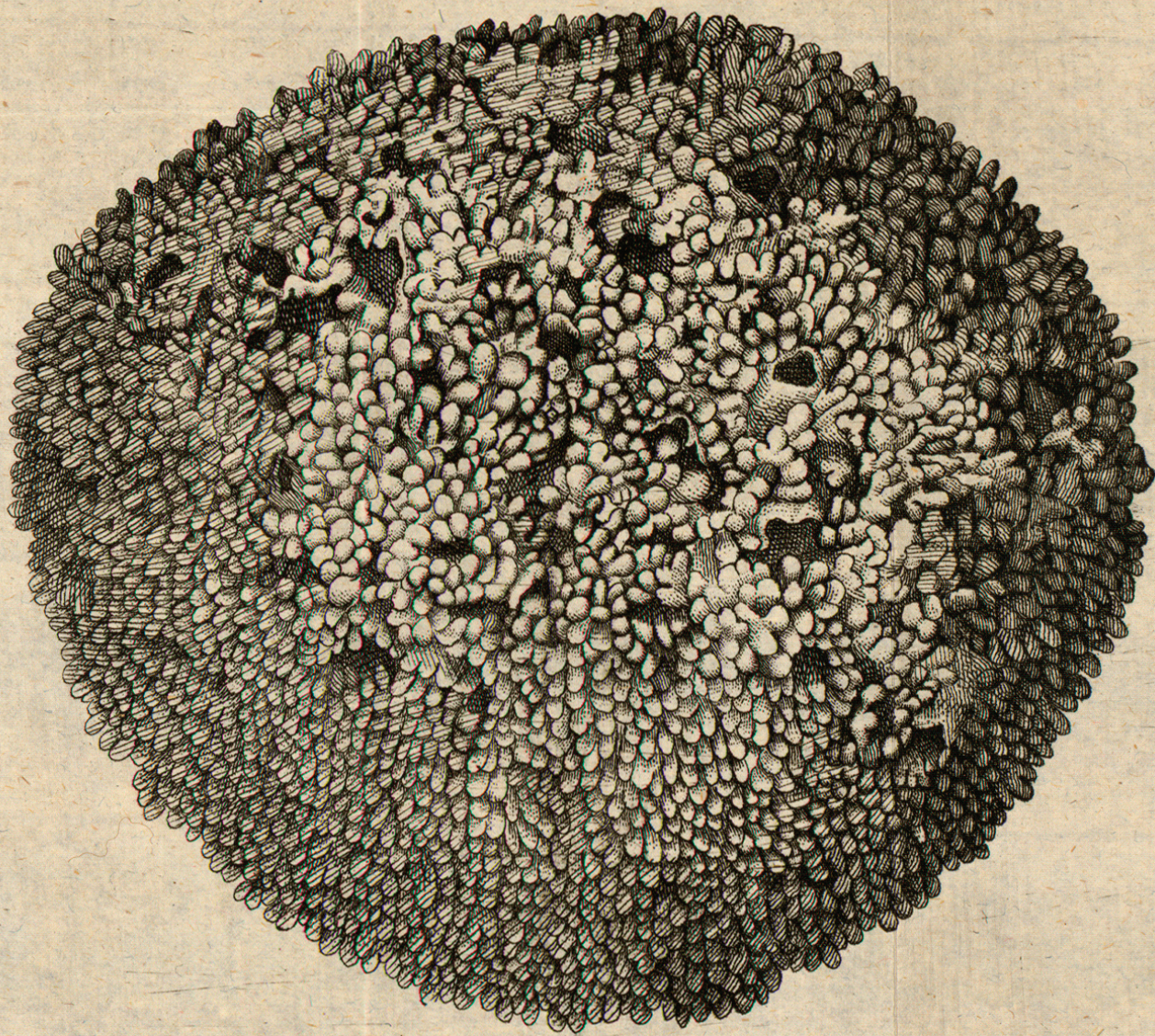


Fig. 10.

Fig. 3.



Trondh Selsk Vof IV Tab. XVI.
Fig. 1.



APOR A polymorpha

Fig. 3.



Fig. 2.

