
 Beskrivelse

over

Norske Insecter,

Første Stykke,

ved

 Hans Strøm.

Sn Afhandling om Insecter vil vel finde
 faa Læsere og maasse liden Behag hos
 dem som læser den, naar de faaer at see at
 den intet indeholder uden en Deel mavre Beskrivelser. Havde man været i Stand til
 med en Swammerdam eller Reaumur at
 stille disse Insecters Anatomie i prægtigt Kobberstik for Dinene, eller med en Goedart, Albin, Frisch og flere at beskrive deres underlige Forvandling fra først til sidst, da kunde man have ventet sig større Biefald end nu, da begge Dele fattes paa dette Sted. Men saa lidet man nu paastaar at settes i Ligning med disse Mænd, der have giort sligt til deres Hoved Sag, og derhos været forsynede med bedre Tid og Hielp; Midler end
 jeg

jeg og mine Eige; saa lidet har man ladet sig
 affrekke fra at træde i deres Fodspor, fordi
 man ei har kundet giøre saa store Skrit som
 de, eller fra at giøre en Begyndelse, fordi
 man ei har opnaaet deres Fuldkommenhed.
 Havde Ere været Drive: Fieren til dette
 Foretagende, da maatte jeg have biet indtil
 noget mere fuldkommen kunde leveres, der
 kunde giøre nogen Opsigt i den lærde Ver-
 den; Men da jeg kan forsikre, at det ikkun
 er andre oplyste Mænds Exempel, som har
 gjort Begyndelse til dette Verk, og en uskyldig
 Lyst til at hendrive mine saa ledige Timer
 paa Landet med nogen Nytte, samt at kiende
 Gud af Naturen, der har drevet det fort,
 saa bliver og Hensigten af dets Bekiendtgjø-
 relse ingen anden, end at oplyse Fædernelan-
 dets Natural: Historie, saa vidt det staaer
 til mig og den giver mig al den Ere jeg
 forlanger, som kun tilstaaer mig, at jeg ikke
 har gjort et ganske unyttigt Arbeide. Skulde
 dette sidste ikke kunde bevises, da tilstaaer
 jeg, at jeg har ganske feilet i mit Maal;
 Men saadant Beviis falder ikke vanskeligt i
 mine Tanker. Thi for det første, har jeg selv
 havt et Slags Fornøielse deraf, som jeg ikke
 vilde ombytte med mange andre, der vel ere
 mere brugelige; men og for et fornøstigt
 Menneffe langt mindre anstændige, og om jeg
 herved kunde opmuntre andre til det samme,

tviler jeg ikke paa, man jo vilde erfare Nytteten deraf i sin Tid. Tilstaaer man dernæst, at ingen af Guds Gjerninger ere unyttige, saa kan vel ikke heller deres Beskrivelse være det, uden for dem, som blindt forkaste alt hvad de ei forstaaer, eller seer nogen umiddelbar Nytte af. Man læser jo dog saa meget om Menneskers onde og gode Gjerninger i verdslige Historier, hvorfor skal da ikke Guds Gjerninger i den saa kaldte Natural-Historie i det mindste nyde samme Ret. Ja end mere: Udfræves det som en Pligt af Hedninger, af Verdens Skabelse at beskue Guds usynlige Ting, som er hans evige Kraft og Guds dommelighed, efter en Apostels Ord, saa blive vel Christne, der have saa meget større Anledning, dobbelt dertil forbundne, og det er saa langt fra, at det store Raade: Eys de har, gjør hiint ringere ufornødent, at det meget mere burde tilskynde dem at bruge hiint med desto større Smag, og at søge det høieste Bæsen allevegne i Naturen, som i Raadens Rige har gjort sig saa overmaade elfværdigt og behageligt. Og settes nu dette forud, som en Pligt for enhver, der har nogenlunde Forstand og Eysne dertil, da mener jeg de smaa Dyr man kalder Insecter, kan dertil give os saa god Anledning som noget andet, naar man kun lærer at kiende deres forunderlige Egenskaber, hvilke ved gode Beskrivelser maae legges

legges for Dagen, og følgerlig gjør de samme til den Hensigt baade nyttige og fornødne. Til denne Nytte som Insecters Beskrivelse har tilfælles med alle andre Betragtninger over naturlige Ting, kan legges en anden, som angaaer Oeconomien, og vist nok gjør disse ellers ringe Creature langt værdigere at agtes paa, end de i Almindelighed ansees for af Ukyndige. I min Beskrivelse over Søndmør I. Part 3. Cap. har jeg anført et og andet Exempel paa Insecters Nytte og Brug, og kunde dertil legge meget mere paa dette Sted, om jeg vilde anføre alt hvad andre have opdaget, og ikke meget mere besfittede mig paa Korhed. Imidlertid kan dette læses temmelig vel udført i et nyelig udkommet Academisk Strids-Skrift, kaldet: Specimen Insectologiae Danicae. Insecters Skadelighed i visse Tilfælde (som dog altid overveies af en større Nyttei andre Henseender) tages vel heller ikke i Tvil af dem, der har seet eller veed, hvilken Odeleggelse disse smaa Creature, naar de i Mængde formere sig, kan anrette paa Agre, Haver, Skove o. s. v. i hvilken Henseende de nok kan fortiene det Navn Herren selv tillegger dem hos Propheten Joel (*) af
et

(*) Cap. I. V. 6. Da de 2. forste Capitler hos denne Prophete anvendes paa slige skadelige Insecters Beskrivelse, saa kan man sige, at Gud her

et mægtigt Folk, som der ikke er Tal paa, og hvis Tænder ere som Lovers Tænder. For at sige noget kort og tillige fyndigt derom, kan jeg ei undlade at anføre den Værde Linnæi Ord af Svenske Acad. Handlinger for 1750. Tredie Qvartal, Tredie Afhandl. saaledes lydende efter en frie Oversættelse:

„ Iblant de Dyr som giøre vor Land-Huus-
 „ holdning Skade, ere Insecter vel de mind-
 „ ste, men ei de svageste Fiender. En eneste
 „ Raal-Orm (Art) (Fauna Svec. S. 826.)
 „ har fundet saaledes fordærve vore Enge,
 „ at et Læs-Høe, som nu hos os gielder Fuld
 „ Daler (Solvermynt) forleden Aar ikke
 „ blev købt under Halvtredshindstyve. Et
 „ Par smaa Natfugle (Sommerfugle som
 „ flyve omkring om Natten) (Faun. Svec.
 „ S. 836. 846. 827.) kan forarsage, at de
 „ skønneste Haver, som der hverken er spa-
 „ ret Glid eller Omkostning paa, og pleier
 „ give hele Hundrede Tønder Ebler og Pæ-
 „ rer, ikke giver Hundrede Ebler og Pærer.
 „ En eeneste Raal-Orm (Art) (Faun. Sv.
 „ S. 901.) kan saaledes fordærve Roden af
 „ Humlen, at de største Humle-Haver ikke
 „ giver ringeste Humle. „ Strax efter mel-
 „ des og om adskillige Insecter som fordærve
 „ Kornet, og fornemmelig om en meget liden
 „ Flue,

her viser sig som den første Insectologus, lige-
 som han vist nok er den største.

Blue, som forarsager det lette Korn blant Bygget, og mangt et Aar kan giøre Skade paa mange Tusinde Tønder Byg. Dette og mere kan da lære os, ei at kaste Foragt paa disse Creature, fordi de ere smaa, men heller at respectere dem som Midler i Guds Haand til at besodre eller hindre vor Belskærd, naar han behager, og saaledes at henvende vor Agtpaagivenhed paa dem, at vi baade kunde betiene os af dem efter Skaberen's Hensigt, saa og undgaae den Skade de medfører, som ofte bliver mueligt, men aldrig uden for dem, som har tillagt sig en tilstrækkelig Kundskab om deres Art og Leve- maade. Vilde nogen indvende, at ingen af de Insecter, som her beskrives, ere merkverdige af nogen saadan nyttig eller skadelig Egenskab, da vil jeg ikke en Gang beraabe mig paa det Lidet som derom findes anført; Men setter jeg det Fald, som hver Dag er mueligt, at nogen af dem i Fremtiden kunde blive bekiendt af noget saadant, da vilde vel ingen forrynde paa at finde dem her forud beskrevne, og om nogen skulle faae i Sinde at give os en Fortegnelse paa alle Norges levende Dyr, som Linnæus har gjort i Sverrig, da vilde dette og følgende Stykker uden Tvil tiene som gode Materialier, saa man imidlertid kan ansee dette lidet som en Sæd, hvoraf i sin Tid kan komme nogen Frugt, endog i
Denne

Denne Henseende. Det som nu er sagt, mener jeg da kan være nok at retfærdiggjøre mit Foretagende, hvorfor jeg ikkun har dette at tillegge, at endskjønt i denne Fortegnelse ikkun forekommer saadanne Insecter, som tilforn ere bekiendte, saa skeer dog saadant ikke af Mangel paa det som er rart og ubekiendt; Man havde og virkelig i Begyndelsen foresadt sig at indrykke en Deel nye og ubekiendte Insecter; Men deels for at undflye alt for stor Bideløstighed, deels for andre Aarsager, maatte man forandre saadant Forjæt og spare dem til de efterfølgende Stykker. Nogle Tegninger har man ladet følge med, for at gjøre Beskrivelserne desto forstaaeligere, og man har dertil især udvaldt saadanne Insecter, som tilforn ikke ere aftegnede. Navnene har jeg efter Sædvane laant af Linnæus (*), en Author, som jeg desto mindre har taget i Betænkning at følge frem for alle andre, som man aldeles maae tilstaae ham den Ære, at have bragt Insectologien i en Systematisk og behagelig Orden, og derved meget

(*) Herfra undtages dog No. 65. 66. og 67. hvis Synonyma jeg ei har kunnet finde hos Linnæus, og som jeg derfor har maatte give egne Navne eller Definitioner paa, efter Linnæi Læremaade. For at skille disse fra de øvrige har jeg sadt en Stjerne hos, og tænker at bruge samme Methode i de efterfølgende Stykker, hvor det gøres fornøden.

meget lettet dette ellers mœisommelig Arbeide, saa det nu for dem, som nogenledes ere øvede deri, kan ansees for en Tidsfordriv. Efter forberemte Authors Systema Naturæ edit. X. forefalder da at betragte:

COLEOPTERA. Insecter med Vinge-
Dækker (*).

DERMESTES.

- I.) Dermestes (Typographus) testaceus pilosus, elytris striatis retulis præmorso - dentatis. Er lidt større end en Leppe, samt trind og jevn tyk overalt med et Hoved, som sidder skjult under Hals-Skjoldet (**). Dinene ere sorte og meget puncterede og Føle - Hornene i Enden Klod - eller Kulle - agtige. Vinge-Dækkerne ere oventil deels sribede, deels i Rad ned
ad

(*) Elytra v. Coleopetra, Vinge-Dækker, ere de to haarde Skaller, hvormed Vingerne bedæktes paa alle de Insecter som opholde sig i Jorden, under Stene o. s. v. og hvis Vinger meent maatte beskadiges, om de ei saaledes vare bedækkede.

(**) Hals-Skjold, Thorax, er det haarde Skall, som oventil bedækker Insecters Hals og Skuldre, eller Kroppens forreste Deel, hvilken jeg og kalder Overlivet, naar saadant Skall ikke findes eller ikke er kiendeligt nok, saasom paa meget bløde Insecter.

ad puncterede med meget fine Puncter, og bagtil er deres Skikkelse noget usædvanlig, i det de ere indskaarne i Spidsen og har en tagget Kant oven for Indskærelsen. Føddernes Laar ere temmelig tykke. Coleuren er rødbrun, besynderlig paa Ringe: Dækkerne, og at den er lodden kan endog sees med blotte Dine. Dette Insect tilligemed den lille hvide og lodne Orm hvoraf det kommer, holder til under Barken af Fyrre-Træ, hvori den gjør sig mange hule Gange, maler samme til Meel og har maaffee allerførst lært den Norske Bonde at male Fyrre-Bark til Brød. I det mindste veed man at Creaturene i mange Ting har været Menneskenes første Læremestere.

SILPHA.

- 2.) Silpha (Thoracica) nigra elytris obscuris: linea elevata unica clypeo retuso testaceo. Er et temmelig stort og plat Insect, samt for og bag stumpet, hvis Hoved kan nedbøies under Hals: Skioldet. I Munden har den som sædvanligt Fire Led: Spidser (*), To længere og To kortere,

(*) Saaledes kaldes jeg de smaa ledede Stille eller Spidser, der hænger udaf Insecters Mund,

fortere, og ved hver af Dinene et Køllesagtigt Føle-Horn, hvis Kølle eller forreste Klumpagtige Deel er næsten igiennemskåret i Tre Parter. Hals-Skioldet er imod Hovedet at regne meget bredt, derhos tyndt og igiennemsigtigt, foran kiendelig indskåret (*), og der saavel som paa Siderne forsynet med en lille ophøiet Kant, men bagtil noget overalt, og Midt paa ujævnt ophøiet. Fra Hals-Skioldet gaaer et lille Hierteagtigt Skiold hen imellem Binge-Dækkerne, hvilke sidste ere kun lidet bredere end Hals-Skioldet, og paa yderste Side forsynede med en flad og temmelig bred Kant, samt deroven-

Mund, og tiener til at besøle og vende Maden; Da de seer ud som Følehornene der sidder i Insecters Pande, kunde jeg og have kaldet dem Rde-Horn, om det havde været brugeligt at have Horn i Munden.

- (*) Ved nætere at betragte Linnæi Beskrivelse over *Silpha Thoracica*, befinder jeg dog at den i een Ting nemlig Hals-Skioldet (som der beskrives foran tvert afskåret) afviger fra den jeg her beskriver, og som derfor nok bliver et eget Species. Til Forstielse fra hiin (hvilken den ellers meget ligner) kunde den da kaldes: *Silpha nigra: Linea elytrorum elevata subsolitaria clypeo emarginato testaceo.*

ovenfor med en ophøiet Stribe, der gaaer paa langs og har en stærk Brækning henimod Slutningen. Imellem samme og Binge = Dækkernes Sammenføielse (Sutura), sees endnu Tegn til To ophøiede Striber, skjønt knap kiendelige, og imellem alle Striberne sidder ligesom ophøiede Puncter. Binge = Dækkernes Farve er sort og skinnende som Silke, hele Insectet er og sort, undtagen Hals-Skioldet, der er brun-rod med en Glands som af Silke-Toi. Den findes her paa den Jord-Svamp, *Boletus Bovinus*, fornemlig naar den raadner og er færdig at falde af, og forestilles Tab. VI. Fig. I.

- 3.) *Silpha (Sabulosa) fusca*, Lineis elevatis tribus utrinque dentatis, thorace subemarginato. Er meget mindre end den forrige; Men ellers af samme Skabning i Henseende til Hoved, Følehorn, Hals-Skiold og Binge = Dækker; allene at Hals-Skioldet er foran mindre indskaaet, og er oventil mere puncteret, eller besadt med ophøiede Puncter, og at Binge = Dækkerne har foruden den yderste flade, og inderste ophøiede Kant, Tre ophøiede Striber, af hvilke den som sidder nærmest ved yderste flade
- Kant

Kant er størst og mod Slutning næsten ganske afbrudt, hvor der og sidder en glat Ophøielse; ellers sidder allevegne imellem Striberne og helst nær ved samme ophøiede Puncter. Farven er overalt sort eller mørk uden Skin eller Glands. I Stranden og nær ved de sandige Strandbredde findes nok af dette Slags.

- 4.) *Silpha (Aqvatica) Cinerea*, elytris substriatis, thorace emarginato longitudinaliter rugoso - virescente. Er kun et Par Linier lang og efter Proportionen smalere end de andre. Sølehornenes forreste Kølle = agtige Deel er deelt i Tre Parter som sædvanligt. Af Munden hænges lange Tænder = Spidser af Tre Leder, og imellem Dinene sidder en kiendelig Ophøielse. Hals = Skjoldet er foran lidet indskåret; Men bagentil overalt og ovenpaa rynket, formedelst de bølgede og ophøiede Striber det har paa Langs. Ringe = Dækkerne ere riflede eller indhult sribede paa Langs, bagtil temmelig spidse, men foran noget ophøiede. Farven er graa = agtig, men paa Hals = Skjoldet noget grøn og paa Fodderne bleeg = brunn. Den findes

mangfoldig i Brønde og staaende Vand
om Sommeren.

COCCINELLA.

5.) Coccinella (7. Punctata) Coleoptris rubris:
Punctis nigris septem. Er et middel-
maadig stort, men meget Convex og
ophøiet Insect, samt for og bag stumpet
eller lige tykt. Dets meget lille Hoved
er sort og har To hvide Pletter, een
oven for hvert Øie. Følehornene ere
smaa og Kølleagtige; Hals-Skioldet
lidet imod Binge-Dækkerne, som ud-
giøre den største Deel. Det første er
sort, men hvidt paa Siderne; de hine
derimod røde og har foruden en sort og
hvid Punct, hvor de sammenføies med
Hals-Skioldet, sex andre sorte Puncter,
Tre paa hver. Neden under er den
sort og plat; findes ellers baade paa
Marken og i Husene.

6. Coccinella (11. Punctata) Coleoptris rubris:
Punctis nigris undecum, seer ud som for-
rige, men er kun halv saa stor. Hoved-
et og Hals-Skioldet ere begge sorte
og hvidplettede, da det første har en
meget liden hvid Punct ved hvert Øie,
og det andet to større, een paa hver
Side hen ved Hovedet. Binge-Dæk-
terne

ferne ere rød = gule eller guulagtig røde, og har først hvor de sammenføies med Hals = Skjoldet en temmelig stor Plet foruden en Mindre paa hver Side lige af samme. Der nedenfor har hvert Binge = Dække to Pletter som undertiden ere sammenhængende, undertiden adskilte, og lidt nedenfor igien to ligesaadanne. Alle disse Pletter ere sorte, ligesom hele Insectet paa underste Side. Den sees i temmelig Mængde paa Biergene ved Soen, og bevæger sig ligesom forrige ganske langsomt. See Fig. II.

CHRYSOMELA. *Guld = Smed* (*).

- 7.) *Chrysomela (Tanaceti) atra punctata*, antennis pedibusque nigris. Er kun af maadelig Størrelse, dog iblant sit Slag temmelig stor, og af Skabning oval eller for og bag stumpet. Føle = Hornene ere foran lidt tykkere end bagtil og bestaer af elleve runde Led, som paa andre *Chrysomelæ*. Binge = Dækkerne
- B b 3 har

(*) Dette Navn tillægges egentlig hos os de *Chrysomelæ*, som skinner ligesom af Guld; (see min Beskrivelse over *Sundmør* I. Part. 3. Cap.) Men kan dog med nogen Billighed gives alle i Almindelighed, siden de fleste af dem ere skinnende, og det Ord *Chrysomela* passer sig saavel dertil.

har fiendelige Side- & Kanter, hvilket er usædvanligt hos dette Slags Insecter. Oventil er den overalt besædt med indhulede Puncter. Farven er sort, men ei skinnende. Jeg har fundet den i raadne Sumper ved Søen Død.

- 8.) *Chrysomela (Marginata) ovata nigro-ænea, elytris margine luteis.* Er ligeledes oval af Skabning, og kun lidet over en Linie lang. Hovedet er lidet; Følehornene derimod temmelig lange; Hals-Skioldet kort og bredt, samt indhuult puncteret med adspredde Puncter, hvorimod Vinge-Dækkerne har dem i lange Rader paa Langs og paa Siderne meget smaa Kanter. Kroppens nederste Side er puncteret paa samme Maade som Hals-Skioldet. Farven er oventil blaa-agtig sort og skinnende; men Vingeg-Dækkernes Side-Kanter gule. Denne opholder sig ved Elve-Bredde.

- 9.) *Chrysomela (Marginella) ovata nigro-cærulea, thorace elytrisqve margine luteis.* Er ungefæhr af Størrelse og Skabning ligesom den næst foregaaende. Hals-Skioldet er adspred. Men Vingeg-Dækkerne i Rader puncterede, Farven
er

er sort-blaa og glendfende med gule Kanter baade paa Hals-Skiolders og Vingegæ-Dækkernes Sider, hvilket fornemmelig adskiller dem fra næst foregaaende. Den opholder sig ellers ligesom hiin ved Elve-Bredde og ligger ofte død paa Bandet.

CURCULIO. Korn-Orm.

- 10.) Curculio (Frumentarius) longirostris sanguineus. Er kun lidt større end en Loppe, og har en Mund der ligner et langt og smalt Tryne eller Snabel, mod Slutning forsynet med To ledede og bugtede Følehorn, hvis sidste Leed er Kulleagtig. Overlivet er trindt og puncteret, Vingegæ-Dækkerne derimod ophoiede og sribede paa Langs. Farven er overalt blod-rød. Men Dinene sorte. Denne eller rettere dens Orm-Masque (Larva), er den bekiendte Korn-Orm, som af Moderen legges i Kornet, at den der kan finde Føde, og naar den tager Overhaand, kan fordærve en Mængde Korn paa Løfterne, hvorfor der og ere ophittede adskillige Raad derimod. Ormen har jeg ikke seet. Men Insectet selv, hvortil den forvandles, har jeg ofte fundet ved Laderne.

CERAMBYX.

II.) Cerambyx (Inquisitor) thorace spinoso, elytris nebulosis fusco subfasciatis, antennis corpore brevioribus. Er et anseeligt og temmelig stort Insect. Hovedet er foran tykkere end bagtil, Munden nedvendt og dens Fire ledede Læber Spidser fiendelige. Dinene ere udstaaende og Hølehornene, der ere ungefehr halv saa lange som Kroppen, har Elleve Læder, af hvilke den første er den længste. Overlivet er tykkest Midt paa, har foran eller ved Hovedet en lille Ring eller Krave, og paa hver Side een udstaaende stumpet Spidse. Fødderne ere lange og Binge - Dækkerne smale med Tre ophoiede, skiont knapt - fiendige Striber paa Langs. Farven er Mørkgraa, eller rettere sort, men seer graa ud af de mange fine Haar den er besadt med, besynderlig neden under, og sees best under Forstørrelses Glasset. Evert over Binge - Dækkerne gaaer Tvende rødbrune Baand, som adskilles ved et andet mellemlobende graat Baand, hvis Farve er mørkere end Resten. Jeg har fundet den paa Selge - Træ, og agtet den værd at forestille. Fig. III.

12.) *Cerambyx* (Fur) *thorace spinoso gibboso*, *coleoptris ovariis: fascia duplici albida*, *antennis filiformibus mediocribus*. Er kun af Størrelse som en Leppe, med Hølehorn næsten ligesaa lange som Kroppen. Hovedet kan trækkes ind under Hals-Skioldet, som har oventil tvende langagtige og lodne Ophøielser, og paa hver Side en stumpet Spidse. Bagdelen, der udgjør den største Deel, er oval og convec, og samme flæber den efter sig naar den gaaer. Farven er overalt rødbrun, naar man undtager de Evende hvide Evertbaand over Binges-Dækkerne, af hvilke det bageste som tiest er mindre fiendeligt end det forreste, og begge forarsages af hvide Haar. Ophøielserne paa Hals-Skioldet ere guulagtige og lysere end Kroppen. Dette lille Insect kan ansees for en stor Fiende mod Elskere af Naturalier, da det fordærver opstoppede Fugle, forvarede Insecter o. s. v. i Mængde. For mig har den fordærvet mangfoldige Insecter, da den legger sine Æg i dem, som, naar de blive til Orme, ei allene fortærer Insecterne selv, men falde og ned paa Bunden af Æskerne, hvor de forvares, og æde Huller deri saa de blive ubrugelige. Det bedste Raad imod dem er vel at holde Æskerne brav

tette, og at røge dem inden i med Arsenic og Aluum, siden de derved kan dræbes efter Linnæi Beretning Faun. Svec. edit. 2. §. 657.

LEPTURA.

13.) Leptura (Melanura) nigra, elytris rubescentibus lividisqve apice nigris: Ligner meget i Skabning Cerambyx inquisit. No. II. Men er mindre og har ingen Spidser paa Overlivets Sider. Følehornene ere mere end halv saalange som Kroppen, Hals = Skioldet eller Overlivet trindt, og Binge = Dækferne smale, samt i Spidsen indskaarne, saa de gjøre to smaa hvasse Hjørner eller Spidser. Hele Kroppen er sort dog hvidagtig, og lodden derhos, besynderlig neden under, Binge = Dækferne allene ere brune eller Balnød = farvede med sort Spidse, den yderste Kant af dem er og sort mod Slutning, men paa Hunnen ere de efter Linnæi Sigende mere røde og sorte, ei allene paa yderste, men og inderste, eller ind ad vendende Kant, saavel som i Spidsen.

14.) Leptura (Arietis) thorace globoso nigro, elytris nigris: fasciis flavis, secunda anteriorum arcuata, pedibus ferrugineis.

Geer

Seer ud ſom næſte foregaaende, undtagen at Overlivet ere mere tykt og op-
 høiet. Folehornene ere kortere og
 plumpere end paa hiin, ſamt paa for-
 reſte Deel røde. Overlivet er ſort ſom
 Hovedet, men har oven og neden til en
 guul Kant, ſkiønt den nederſte er mindſt
 fiendelig. Binge = Dækkerne der lige-
 ledes ere ſorte har forſt en lille guul Plet,
 hvor de ſamles med Overlivet, og der-
 neden for fire gule Ever = Striber, af
 hvilke den Førſte ei ganſke overſkiær dem,
 den Anden er krum, den Tredie over-
 ſkiær dem ganſke, og den Sidſte ſidder
 juſt paa Binge = Dækernes Spidſe.
 Bagdelen er guul i Spidſen og har ne-
 den under (ei oven til) Fire i Midten
 overſkaarne Everſtriber af guul Farve.
 Endnu ſidder paa hver Side af Overli-
 vet een guul Plet, og paa hver af Bag-
 delens Side Tvende, den Ene ſtrax for
 ved, den Anden ſtrax bagen for den mid-
 delſte Fod. Fødderne ere lange og røde.
 Den er af mig kun eengang fundet paa
 en Søe = Brygge og foreſtilles Fig. IV.

CANTHARIS.

15.) *Cantharis (Obscura) thorace marginato, marginibus rubris elytris nigris* (*). Er et middelmaadig stort og langagtigt Insect, som i Munden har stærke Tænder, og Fire ledede Lede = Spidser, hvis nederste Led er bredest neden til og seer ud som en Trekant. Følehornene har Elleve Ledet som sædvanligt. Hals-Skioldet er næsten firkantet, og flat med flade Kanter paa Siderne, og Vinge-Dækkerne bløde og bøielige som hos alle andre af dette Slags Insecter. Farven er paa Hovedet sort, dog neden for Dinene og paa Lænderne rød. Paa Hals-Skioldet ligeledes sort, men paa de tvende Side = Kanter rød; paa Vinge = Dækkerne derimod sort = graa, og glændsende som Silke. Bagdelen er overalt sortgraa med bleeg = røde Pletter eller Borter, hvor Skiællene sammenføies i Kanterne. Den findes her paa Selge = og andre Træer i Mængde, og forestilles Fig. V.

16.)

(*) I Henseende til Størrelsen synes den mere at ligne *Cantharis fulca* Linn. Syst. Nat. Men i Henseende til Farven, og i Særdeleshed at Hals = Skioldet har allene røde Side = Kanter, og Bagdelen ingen rød Spidse, passer den sig best til *Cantharis obscura*, *ibid.*

- 16.) *Cantharis (Minima) thorace marginato rufo macula nigra, corpore fusco, elytris apice flavis.* Er noget større end en Løppe. Hovedet er sort: Hals: Skioldet rødagtigt omkring Kanterne. Men i Midten sort; Bingedækkerne der ere kun halv saa lange som Kroppen, af Farve mørke og i Spidsen gule; Vingerne sorte; Bagdelen sort og neden under gulstribet formedelst de gule Kanter den har paa Lederne. Fødderne ere sorte. Den opholder sig meest paa Birke: Træ.

ELATER. Smeller.

- 17.) *Elater (Marginatus) thorace subfusco, elytris testaceis, margine undique nigris.* Er et Insect næsten lige bredt overalt, undtagen for og bag, hvor det spidser noget. Hovedet og de jævne, tykke Følehorn ere smaa. Hals: Skioldet er bagentil temmelig bredt og endes med en hvass Spidse paa hver Side, neden under i Enden af Brystet har det derimod en Pigge, som svarer imod et Hull i Bagdelen, og naar Insectet bøier sig, springer derind med et heftigt Knep eller Smell, hvorfor det hos os kaldes Smeller. Ifald den ligger paa Ryggen, hopper den i det samme høit op og

og kommer sig saaledes paa Fodderne igien, hvilket uden saadan Hoppen neppe vilde gaae an, fordi Fodderne ere alt for korte. Dette her beskrevne passer sig nu til alle Elateres, saa der er lidet som adskiller dem, undtagen Farven, som er paa denne, hvad Hoved og Hals-Skiold angaaer sort = graa. Bingedækkerne derimod ere brune og sribede og rundt omkring omgivne med en sort Kant, Fodderne ere og brune. Dette Species er ellers et af de mindste eller middelmaadige.

- 18.) Elater (*Æneus*) *thorace elytrisqve caeruleiscenti - æneis, pedibus sanguineis.* Er af samme Skabning; Men een af de største og anseeligste. Hals-Skioldet er glat, men Bingedækkerne finsribede paa Langs, som paa andre Elateres. Farven er deels grøn, deels Kobber = agtig, men altid skinnende. Fodderne derimod ere røde. Den opholder sig ligesom andre af sit Slag paa Jorden iblant Stene, og forestilles Fig. VI.

CICINDELA.

- 19.) *Cicindela (Campestris) viridis, elytris punctis quinque albis.* Er et temmelig stort

stort Insect meget anseeligt af sin skionne Farve. Hovedet er indtrykt i Panden, og har en guld = grøn Farve. Dinene ere udstaaende og sorte. Munden har en hvid Plet paa Overlæben, og der inden for mange Bide-Riæber og Tæde-Spidser. Overlivet er smalt rund = agtigt og grønt. Vingede Dækkerne ere temmelig flade og brede, samt glatte og grønne med Ti hvide eller bleeg Guld-farvede Pletter, af hvilke To sidder foran, een paa hver af Vingedækkernes Hjørne, og To andre henved yderste Kant, det Tredie Par gaaer næsten tvært over hvert Vingede Dække, er krum, Klump = agtig i den ene Ende og i Midten næsten adskilt. Det Fjerde Par sidder henved yderste Kant ligesom det andet, og det sidste paa Vingedækkernes bagerste Spidse. Fødderne ere lange og smale og de bagerste har hvor de sidde fast til Kroppen en hosføiet Klump, ligesom paa Carabi. Deres Farve saavel som det meste af Bugens er Guld = grøn. Den findes paa Marken og løber meget hastig.

CARABUS.

- 20.) Carabus (Coriaceus) apterus ater opacus, elytris punctis intricatis subrugosis. Er

en heel Tome lang, og altsaa en af de største Insecter. Hovedet som er langagtigt har udstaaende Dine, og i Munden fire Segel-dannede Bide-Riæber, tilligemed ligesaa mange Vde-Spidser, nemlig to meget lange af tre Leder og to andre kortere af to Leder. Følehornene ere lange, og har elleve Leder, alle noget tykkere foran end bagentil, ligesom paa alle Carabi. Hals-Skioldet er temmelig plat, foran ved Hovedet indskaaret, paa Siderne forsynet med en ophoiet Kant, og ellers dannet som et i Spidsen affskaaret Hierte, i hvis Midte sees Tegn til en Fure paa langs. Binge-Dækkerne ere aflange, paa yderste Side kantede, og overalt meget knudrede formedelst de mange indhule og ophoiede Puncter som sidder ganske adspredde og uordentlige imellem hinanden. Under samme sees ingen Binger. Brystet er sammentrykt, og har et lidet hen til Bugen fremstikkende Skiold, eller stumpet Spidse midt imellem de to forreste Fodder. Fodderne ere lange, Forfodderne endes med tvende Hager, Skinnebenene med tvende Pigge, og ved Roden af de bagerste Laar sidder en langagtig Klump. Farven er overalt sort og glændsende, undtagen paa Vingedæk-

Bingedækterne der ere mørke eller sorte uden Glands. Den findes som alle andre af sit Slag i Jorden og under Stene.

- 21.) Carabus (Hortensis) apterus, elytris porcatas: punctis æneis excavatis, triplici serie. Kommer den næst-foregaaende temmelig nær i Størrelse, og er af samme Skabning i det meste. Hals-Skioldet har stærkt indad-bøiede Side-Ranter, og da det bagentil er meget indskåret, gjør samme Side-Ranter To stumpede Spidser til Slutning. Hver af Binge-Dækterne har foruden den brede og flade Side-Kant nogle og Tyve fine Striber paa Længs, og derhos Tre Rader indtrykte, og som poleret Kobber skinnende Puncter. Den har ligesom den forrige ingen Binger, men lange Fødder, af hvilke de forreste er meget tykke. Dens Opholds-Sted er fornemmelig Haverne, og dens Skikkelse, som Fig. VII. udviser.

- 22.) Carabus (Melanocephalus) thorace pedibusque ferrugineis, elytris capiteque atris. Er ungefæhr af Skabning som de ovenanførte, men kun et Par Linier lang. Binge-Dækterne ere ristede, og Farven overalt sort, men paa Hals-Skioldet

over og under rød, ligesom og paa Fodder og Folehorn.

23.) Carabus (Latus) niger, pedibus antennisque rufis. Er næsten dobbelt saa stor som den næstforegaaende, og har et bredere Hals-Skiold end sædvanligt, med en lille Fure paa Langs, og en Indtrykkelse paa begge Sider af samme, ligesom paa de fleste Carabi. Vingedækkerne ere riflede eller sribede, og Farven sort, men paa Fodder og Folehorn rød. Linnæus setter dem i sin nyeste Edition af Fauna Svec. pag. 546. blant Seposita, eller saadanne Insector, som han ikke har kundet finde igien, for at undersøge dem nøiere; Men her er den meget almindelig, og kan findes hver Dag under Stene paa Marken.

24.) Carabus (Vulgaris) nigro-æneus, pedibus antennisque nigris. Er noget mindre end den næstforegaaende, og ligner samme meest i Henseende til Hals-Skioldet, der nedentil er ligesaa bredt som Vingedækkerne. I alt øvrigt kommer den med de andre overeens, da den har en ikke meget fiendelig Fure, tilligemed to Nedtrykkelser paa Hals-Skioldet, og mange Striber paa Vingedækkerne,

hvis

hvis yderste Kant tillige er lidt puncteret. Farven er oventil mørk Kobberagtig, men neden under sort.

STAPHYLINUS.

25.) Staphylinus (Maxillofusus) pubescens niger, fasciis cinereis, maxillis longitudine Capitis. Er et langt smalt og temmelig stort Insect, med lange og krumme Bide-Riæber. Følehornene der ere foran noget tykkere end bagentil, bestaaer af elleve Led. Hovedet og det bagentil ovale, men foran tvært affkaarne Hals-Skiold, ere sorte, glatte og glændsende, og begge ungefehr af een Størrelse. Vinge-Dækkerne ere paa denne som paa andre Staphylini meget korte, saa de neppe udgiøre den tredie Deel imod Bagdelens Længde. Deres Farve er foran sort, men nedentil, og for største Delen graa, med nogle sorte Puncter paa hver, og en sort Plet alernederst. Bagdelen der oventil er sort, har neden under et graat Tverbaand, med en Rad sorte Puncter paa hver Side, og i Enden, hvor den kan udlade en hvid Bædste som en Melk, to lodne Spidser. De forreste Førfødder ere temmelig brede, som paa flere af dette Slags.

estersfølgende opholder sig i Jorden og under Stene, men den flyver og ind i Husene høieste Sommer, hvilket jeg ikke har mærket hos de andre.

- 26.) Staphylinus (Erythropterus) ater, elytris pedibusque rufis. Er kun lidet mindre og af samme Skabning. Følehornene ere rød-agtige; Hovedet og Hals-Skioldet begge sorte og af een Størrelse; Binges-Dækkerne og Fodderne røde. Bagsdelen er sort, men har en skinnende gul eller Guld-farvet Punct paa hver Side af de sidste Leder; To saadanne skinnende Puncter sidder og paa Hovedet strax ovenfor Følehornene, og desuden en lille skinnende Stribe eller Ring ved Hovedets Slutning. Foruden de to lodne Spidser den har i Rumpen kan den fra samme udstikke to smaa hvide Blade, og tager man paa den, reiser den strax Rumpen høit i Bæiret. Fig. VIII. forestiller den i naturlig Skikkelse og Størrelse.

- 27.) Staphylinus (Politus) niger, thorace elytrisque nigricantibus nitidissimis. Er af middelmaadig Størrelse. Dens Hoved og Hals-Skiold ere undertiden sorte, undertiden noget Kobberfarvede, men altid skinnende, og Binges-Dækkerne mørk-Kobberfarvede. Ellers er den overalt

overalt sort eller mørk, og har to lodne Spidser i Stierten. Naar Hals-Skioldet under Forstørrelses Glas betragtes, har det ti indrykte Puncter i fire Rader saaledes: ∴ ∴ ∴ ∴

- 28.) Staphylinus (Chrysomelinus) niger thorace elytris pedibusque subtestaceis. Er lidt større end en Leppe; sort paa Hovedet, men rød-brun paa Hals-Skioldet og Binge-Dækkerne, hvis øverste Deel allene er noget sort. Ellers ere de begge temmelig brede, næsten som paa en Chrysomela, og Bagdelen besadt med lange Børster. Fødderne ere rødbrune.
- 29.) Staphylinus (Rufipes) ater glaber pedibus rufis. Er af Størrelse som en Myre med et Hals-Skiold der er lidt bredere end sædvanligt. Hele Kroppen er sort og glat, men Fødderne røde. Bagdelens underste Side er lidet puncteret, men ei den øverste.

FORFICULA.

- 30.) Forficula (Auricularia) elytris apice albis. Ligner en Staphylinus i alle Ting, naar man undtager den Klibe-Tang den har i Rumpen, og har givet Anledning til det Navn Forficula, skjønt den med større Ret kunde kaldes Forcipula, da Skabningen
- Cc 3

ningen mere ligner en Tang end en Sar. Hovedet er lidet ovalt og rødt. I Munden sidder to Par smaa Bide-Kiæber, og ligesaa mange Led-Spidser, det ene Par af tre, det andet af to Leder. Følehornene har ni, tolv eller flere Leder, af hvilke den første er noget stor, de næstfølgende mindre, og de sidste noget større igien. Hals-Skioldet er lidet, mestensdeels firkantet, og af Farve sort med hvidagtige Side-Kanter. Under Vingeg-Dækkerne der ere korte som paa en Staphylinus og lysbrune, ligger Vingene sammenfoldede og stikker allene en Spidse frem, der har en hvidagtig Plet paa yderste Side. Bagdelen er sort-rød og endes med to lange Kløer, hvis krumme Spidser vender imod hinanden og klemmes tilfammen som en Tang. Paa begge indvendende Sider er samme Tang hos Hannen (ei Hunnen) forsynet med smaa Tagger, ellers er dens Farve Deels Lys deels Sort-rød og Føddernes Lys-brun. Dette Insect findes her ofte i Jorden under Stene, ofte og under Barken af gamle fældede Træer, og forandrer tre Gange sin Huud eller Skikkelse, førend den faaer den fjerde og sidste, som her beskrives. See Frisch Beschreib. von allerlei Insecten, 8. Theil.

8. Theil. Pag. 32. Dens Aftegning findes sammesteds saavel som hos mange andre Auhores, og agtes derfor her ufornoden.

LEPIDOPTERA. Ins. med Skiaell
paa Vingerne (*).

PAPILIO. Maribone, Sommerfugl.

31.) Papilio (Ligea) alis subdentatis fuscis fascia rufa: utrinque primoribus ocellis quatuor, posticis tribus. Er en temmelig stor og sort Sommerfugl, med et brandguult Eerbaand saavel over de forreste som bagerste Vinger. I samme Eerbaand sidder paa de forreste Vinger fire Dine (eller sorte Pletter med en hvid Prikke i Midten), men paa de bagerste kun tre, som i alt udgior syv, og sees saavel paa Vingernes underste som overste Side. Fryndserne paa Vingerne ere sorte og hvide, og under de bagerste Vinger tæt ovenfor det brune Eerbaand sees Tegn til et andet hvidagtigt eller Solv-farvet Eerbaand, hvorum Linnæus dog intet

Ec 4 melder,

(*) Dette er kun en Forklaring efter Bogstaven, da det Grædske Ord *κενίς* betyder et Skiaell, og saa vidt jeg veed hensigtes dermed til det Stov, som sidder paa Sommerfuglens Vinger, og under Forstørrelses Glasset seer ud som smaa Fiære, der altsaa bedække den ligesom Skiaell.

melder, og hvis Beskrivelse falder lidet anderledes. Folehornene, der har Kloder i Enden som paa andre Papikones, ere sorte som Kroppen, men paa underste Side hvide. Den sees i Mængde paa Lyng-Marken som gaaer op til Fjeldene, eller paa Fjeld-Siderne.

- 32.) *Papilio Plebejus (Argiolus) alis ecaudatis: supra caeruleis margine nigris, subtus caeruleiscentibus punctis nigris dispersis.* Er en lille Sommersugl af Størrelse, som den saa kaldte Argus, eller Himmel-blaa med sorte og brandgule Pletter under de bagerste Vinger, og samme meget liig i Skabning. Farven er paa Vingernes øverste Side Violet-blaae; Men lysere eller blegere paa den underste. I øverste og bagerste Kant ere de paa den øverste Side sorte, paa underste Side har de derimod mange sorte Puncter, der ere flere og fiendeligere paa de forreste end bagerste Vinger, og paa de sidste tillige omgivne med lyse Ringe. Dens floddede Folehorn ere blaa med hvide Ringe, og omkring Dinene gaaer en hvid Stræg. Den flyver overalt omkring paa Engene.

- 33.) *Papilio Plebejus (Virgaurea) alis subangulatis fulvis, margine fusco punctis atris sparsis.*

sparsis. Er middelmaadig stor, sort paa Kroppen, men paa Bingerens øverste Side, deilig brandguul og skinnende med en sort Kant paa de forreste, baade i Slutningen af øverste Kant saa og paa den bagerste, hvorimod de bagerste Binger har sorte Pletter ligesom Tænder i bagerste Kant. Bingerens inderste Side er mindre brandguul end den øverste og har adskillige sorte Pletter, nemlig de forreste Binger først i Midten og ved øverste Kant to sammenføiede sorte Pletter, der ovenfor to sorte Pletter paa Længs, og nedenfor henimod bagerste Kant en Rad sorte Pletter paa tvært. De bagerste Binger ere neden under mestendeels af Farve som de forreste, men dog mere graa paa forreste Deel, og har mindre kiendelige sorte eller mørke Pletter. I Fiorderne finder man dem at flyve omkring paa Engene, til ligemed en anden mindre Sort af en lys brandguul Farve, med ligesaadanne sorte Kanter og Pletter paa de forreste Binger, dog saa at Pletterne viser sig her baade paa øverste og underste Side. Om nu denne er Hunnen til Hin, eller et eget Slags, kan jeg ikke til visse sige.

PHALÆNA. Natfugl. (*)

- 34.) Phalæna Geometra (**) (Luteolata) feticornis alis flavissimis: anterioribus maculis costalibus tribus: media subargentea. Er middelmaadig stor med Haaragtige Følehorn uden Fryndser paa Siderne, og ganske Svovel-gule Binger, af hvilke de forreste har i øverste Kant tre rødbrune Pletter, og i den Middelste af samme, allernederst en anden Sølvfarvet Plet. Den sees at flyve omkring paa Marken om Aftenen.

35.)

(*) Saa kaldes Udenlands de Sommerfugle som flyver ud om Natten, og taaler ei Dagens Lys, ligesom Uglerne, hvorfor de og kaldes Noctua. Deres Følehorn har ei Kloder i Enden som Papilionerne. Men ere enten Haaragtige, eller som Fiere, formedelst de Fryndser, de har paa Siderne.

(**) Den Geometrie som her menes maae søges hos de Orme, hvoraf disse Insecter kommer, og deres besynderlige Gang, som skeer saaledes, at de reiser den middelste Deel af Kroppen i Beiret, og avancerer fort med For- og Bagdelen, ligesom naar man maaler med en Spand, ved at rykke Pøgefingeren idelig frem og sette Tommelfingeren i Pøgefingerens Sted. Man kan derfor paa Dansk kalde dem Spand-Maalere.

35.) *Phalæna Geometra (Fluctuata) seticornis*,
alis cinerascens: anticis fasciis abbreviatis tribus fuscis. Har Haaragtige Følehorn og platliggende Binger, ligesom den foregaaende, men er noget mindre. Farven er hvidagtiggraae, med tre mærkelige sorte Pletter paa de forreste Bingers øverste Side, af hvilke den forreste indtager Bingerens Rod, eller det Sted hvor de sidder fast til Kroppen, den Middelste strækker sig fra den yderste Kant neppe midt paa Bingerne, og er sammesteds tvært affkaaren, den sidste sidder nær ved Bingerens bagerste Spidse eller Hjørne, og ligner mest den første, neden under ere alle Bingerne mørke, og har en sort Punct i Midten. I Bingerens bagerste Kant sidder sorte Puncter, to og to tilsammen, og ligeledes paa hver af Kroppens Leder. Den flyver ligeledes omkring om Sommer-Aftener, og sætter sig ofte paa Vinduerne.

36.) *Phalæna Tinea (Swammerdamella) antennis longissimis*, *alis flavescens pallidis immaculatis*. Seer ud som et Møll, formedelst sine smale og paa en Cylindrisk Maade sammenbøiede Binger, hvis Farve er gul- eller rødagtig hvid overalt.

overalt. Sølehornene ere mere end to gange saa lange som den hele Krop, hvilket fiendelig adskiller den fra de fleste andre.

NEUROPTERA. Insect. med Sene-
fulde Vinger.

LIBELLULA. Ormstyng.

- 37.) Libellula (Grandis) alis glaucescentibus, thoracis lineis quatuor flavis. Fortiener en noget vidtløftig Beskrivelse, da den nok er det største Vand-Insect som her findes, nemlig ungefehr halv-tredie Tomme lang. Forpaa Hovedet har den en bred og stærk Pande, og der neden for en Mund, som er forsynet med en bevægelig Overlæbe og en Underlæbe, deelt i to Parter. Der inden for sidder mange Tænder og Spidser, som ere fornemmelig et Par Bide-Kløer, hver bestaaende af sex samlede Spidser eller Kløer, foruden en bevægelig Vde-Spidse, fæstet dertil paa yderste Side, dernæst et Par Bide-Kiæber der ere meget stærke, og paa indvendende Side forsynede med mange smaa Tænder. Paa begge Sider af Panden staaer de store Dine, som udgior den største Deel af Hovedet, og sidder tæt sammen. Imellem Dinene,

og

og Vandens øverste Deel, sidder de første Fole-Haar, som har imellem sig en glat Knop. Halsen, som følger dernæst, er meget liden; Overlivet derimod tykt og rund-agtigt, og har paa hver Side to skraa Linier af guul Farve, samt oven-til foruden en Fordybelse imellem Bingerne, fire blaa og ophøiede Pletter, en ved hver Binges Rod, eller hvor den øverste Sene i Bingerne sidder fast til Kroppen. Bagdelen, som imod Resten er meget lang og smal, bestaaer af syv Leder foruden den yderste Stierte, der atter har to Leder. Hver af de syv Leder har oven-til en lille Vie-Leed, og desuden paa Langs en ophøiet Stribe, gaaende hele Bagdelen igiennem, men paa underste Side en ligeledes paa Langs gaaende Fure. Stierten har under første Leed tvende Hager, og yderst i sidste Leed tvende aflange og tynde Blade, af hvilke de første tiene dem til at holde hinanden fast, naar de parrer sig, og de sidste til at styre sig med i Flugten. Dens fire aflange og meget store Binger, sidder som før er meldt faste til Overlivets øverste Deel eller Ryg, ligger platte og parallele, og ere med mangfoldige Sener igiennemvævede, samt gule at see til, besynderlig i den øverste Kant,

Rant, ved hvis Slutning sidder en af-
lang Rhomboisk Plet af rødbrun Far-
ve. Dens tre Par Fødder sidder under
Overlivet, og har hver foruden en lille
Grund-Leed, et Haar, Skinnebeen og
Forsfød, af hvilke de to første, (men især
Skinnebenene) har paa underste Side
to Rader stive Haar eller Børster, og
den sidste i Enden to Hager. Kroppens
Farve er overalt rødbrun, men Pan-
den og Munden lysbrune. Paa Over-
livets Sider har den som før er meldt,
fire skraa Striber af lysgul Farve, og
ved hver Binges Rad en blaa ophøiet
Plet, hvilket sidste jeg ikke finder om-
meldt i Linnæi Beskrivelse, som ellers
passer sig paa denne i Alleting. Dette
Insect forekommer som alle andre af sit
Slag, ved Bænde- og Elve-Bredde, og
forestilles Fig. IX.

PANORPA.

- 38.) Panorpa (Germanica) alis æqualibus hya-
linis apice fuscis, er saa vidt jeg kan see,
det rette Navn paa et Insect som her
falder af følgende Skabning. Hovedet
er lidet med smaa udstaaende Dine paa
Siderne, og har en Mund der seer ud som
et langt smalt og nedbøiet Neb, af hvis
Ende hænger fire smaa Vede-Spidser.
De

De Haarfine Følehorn har tyve subtile Leder. Overlivet er dobbelt eller deelt i to Parter, af hvilke den øverste spidser hen til Hovedet, og har en hvid Stribe paa Langs. Bagdelen bestaaer ligeledes af to ulige Dele, af hvilke den forreste og tykkeste har fem, men den bagerste og smaleste tre Leder, og tilsidst to smaa Hager ligesom en lille Tang. Dens fire lang-agtige og bagentil ovale Binger ere bagentil, men ei foran lige lange, og med mange brune Sener igiennemvævede. Fødderne ere lange, og deres Leder fire, af hvilken den øverste er tyk, men de andre tre smale og fine. Farven er paa Nebbet mørkbrun, paa Følehornene sort, paa Hovedet og Kroppen ligeledes, men dog bruun-eller guul-agtig paa Bagdelens Sider, saavel som paa Kanterne af dens Leder. Den bagerste smale Deel er mestendeels bruun. Bingerne ere besprengte med sort-brune Pletter, de øverste ungesehr med otte, de andre med sex, foruden en sort-bruun Kant allerbagerst, og en Kant-Punct paa yderste Side af samme Farve. Fødderne ere brune. Dette Insect opholder sig ved Elve-Bredde og forestilles Fig. X.

HYMENOPTERA. Inſ. med Skind,
agtige Vinger.

TENTHREDO.

39.) Tenthredo (Uftulata) antennis ſubclavatis
continuis, thorace cæruleſcente, alis ma-
cula ſufca. Seer ud ſom en maadelig
ſtor og langagtig Flue. Hovedet er be-
vægeligt og fæſtes til Kroppen ved en
lille Hals. I ſammes Pande ſidder tre
ſmaa Knoppe, ſom hos alle andre af det-
te Slags Inſecter. Munden har in-
gen Snabel ſom Fluer, men i den Sted
temmelig ſtore Bide-Riæber og to Par
Vede-Spidſer, det ene af ſex, det andet
af fire Leder. Dinene ere udſtaaende og
Folehornene, ſom ellers hos dette Slags
Inſecter pleier være ledede, ere her hele
uden Leder, ſamt foran lidt tykkere end
bagtil. Overlivet har et Par Hiert-
agtige Forhøielſer paa Ryggen, og Bag-
delen adſkillige Skiall, hvoraf den er
ſammensadt. I Rumpen, der bedækkes
af adſkillige ſmaa Blade, har Hunnen
en lille Braad ſom ſædvanligt. Dens
fire Vinger, der ere tykke og Skind-ag-
tige, har mange Sener og en ſtor ſort
Kant-Punct. Farven er ſort, men til-
lige paa Overlivet noget blaa. Den
opholder ſig ſom de andre blant Træerne.

40.) *Tenthredo (Pratensis)* antennis septem-nodiis, Corpore nigro, abdominis segmentis quatuor ferrugineis. Er noget større end forrige, men ellers samme liig af Skabning, undtagen at Følehornene foruden sine to Grund-Leder har 7. Leder. 3 Munden er den guul, og under hvert Die sidder en guul Stræg som en halv Maane. Ved hver Binges Rod sidder en guul Stribe, og en guul Plet paa hver Side ret midt imellem Over-og Underlivet. Nesten er sort, undtagen Underlivets eller Bagdelens middelste fire Leder, som ere rødbrune. Fødderne ere rødbrune, og allene de bagerste Fødder (*Palmae*), noget sorte. Bingerne ere og noget brune, og har en rød Kant-Punct. See dens Skikkelse Fig. XI.

41.) *Tenthredo (Mefomela)* antennis septem-nodiis, abdomine subflavo, dorso nigro, arcubus flavescens. Er af Skabning som den næst foregaaende, og har Følehorn af selvsamme Beskaffenhed. Bingerne ere hvide, og har en sort Sene i yderste Kant med en sort Kant-Punct. Farven er paa Hovedet og Overlivet sort, dog saa at det sidste har en grøn eller bleeg-guul Plet bagentil, og to andre foran paa Siderne. Bagdelen er

Erh. Selsk. Skr. 3. D. D D neden

neden under overalt grøn-agtig gul, men oventil sort, med otte grøn-gule Baand eller Striber, der seer ud som halve Maaner. Føddernes øverste Side er sort, men den underste grøn-gul. Munden med sine to Par Vde-Spidser er ligeledes gul, men Bide-Riæberne sorte. Den er ellers een af de almindeligste.

ICHNEUMON.

- 42.) Ichneumon (Extensorius) scutello flavicante, thorace immaculato, abdominis segmentis secundo tertioque ferrugineis, ultimis apice albidis. Er et temmelig stort og langt Insect, af følgende Skabning. Hovedet seer ud som paa en Tenthredo, har i Panden tre smaa Knoppe til Beskyttelse, samt to lange Følehorn af mange Leder; Men i Munden skarpe Bide-Riæber, og to Par Vde-Spidser. Paa Overlivet sidder et langagtigt glat og haardt Skiold med en hosføiet Spidse, eller andet mindre Skiold bagtil. Bagdelen er i Begyndelsen smal som en Stilk, (hvilket fornemmelig adskiller den fra Tenthredines), men siden aflang og tyk. Bingerne ere fire som paa en Tenthredo, og de forreste størst. Fødderne har foruden sine ordentlige Laar, Skinnebeen

og Forsødder, to smaa Leder øverst oppe, nemlig et noget tykt Leed allerøverst, og en Knude imellem samme og Laaret. De ledede Forsødder endes med to imod hinanden staaende Hager eller Kløer. I alt dette kommer denne overeens med andre af samme Slægt, saa at det som adskiller den, er fornemmelig Farven, som er paa Følehornene sort med en hvid Ring i Midten; paa Kroppen ligeledes sort, allene at Ryg-Skioldets Spidse har en hvid-gul Plet. Bagdelen er sort, men anden og tredie Leed, fra Stilsken at regne, ere røde. De to forreste Par Fødder ere røde, naar de to smaa øverste Leder undtages, hvis Farve er sort, men det bagerste Par Fødder er sort saavel paa de to øverste Leder som Forsødderne, ellers rød. Bingerne ere brune og Kant-Puncten rød. Den opholder sig som de andre paa Træerne.

- 43.) Ichneumon (Volutatorius) scutello flavicante, thorace variegato, abdominis segmentis omnibus dorso flavis. Et et meget smukt Insect af middelmaadig Størrelse, med Følehorn af Længde som Kroppen, og en Bagdeel der er kort, samt bagertil tyk, stumpet og sammentrykt. Følehornene ere sorte, men paa

underste Side lidt rødagtige; Hovedet guult med sorte Dine, og en sort Stribe i Panden paa Langs. Overlivet har oventil to gule Hiert-agtige Pletter, som adskilles ved en mellemløbende sort Stræg, og desuden adskillige andre, nemlig foruden en guul Spidse bagtil, en guul Plet ved hver af de forreste Bingers Rod, og en guul Stribe paa hver Side nær ved Hovedet. Bagdelens syv Leder har alle gule Kanter, dog de tre første i større Grad end de andre, og de to første, baade over og under, men de andre ifkun paa øverste Side. Fødderne ere alle rødgule.

44.) Ichneumon (Comirator) ater totus antennis fascia alba. Har intet usædvanligt i Henseende til Skabningen, men er meget stor. Følehornene ere sorte, og i Midten omgivne med en hvid Ring. Overlivet er tykt, men Bagdelen smal. De bagerste Fødder er især meget lange, og deres første Led meget tyk. Farven er overalt sort, undtagen paa Bingerne, som ere brune med en sort Sene og Punct i øverste Kant. Den forestilles Fig. XII.

45.) Ichneumon (Manifestator) Corpore atro immaculato, abdomine sessili Cylindrico, pedibus

pedibus rufis. Er kun liden og overalt
 sort, undtagen Fodderne, som ere røde.
 Det som meest adskiller den, er den Stilke
 den har i Rumpen, der er halvanden
 Gang saa lang som Kroppen (*).

DD 3.

46.)

(*) Her ved er at merke, at Hunnerne af Ichneu-
 mones (ei Hannerne) have Braadde, ligesom
 Humler og Hvepse, hvilke tiene dem ei allene til
 at svinge og væрге sig med, men og fornemme-
 lig at legge sine Æg med, og at svinge dem fast
 i andre Orme og Insecter, saasom Raalorme
 og Spindler, hvilke de til den Ende dræbe,
 eller i det mindste med deres Tænder saare,
 saaledes at de ei kan undsflye, men maae tiene
 den indstukne Orm, som inden saa Dage frem-
 kommer af det indstukne Æg til Føde og Næ-
 ring, indtil af samme Orm fremkommer en
 Ichneumon. Men endskiønt dette er en almin-
 delig Egenskab hos alle Ichneumones, saa er
 dog denne Braad eller Æg-Legger-Spidse,
 ikke altid af een Beskaffenhed, i det den hos
 nogle ligger skjult, ligesom hos Humler og Hvepse,
 men hos andre synlig og udstaaende, ligesom
 denne nærværende og flere. Den bestaaer ellers,
 naar noie tilsees af tre Dele, af hvilke de tven-
 de ere som en Canal indhulede paa Længs, og
 tjener den Middelsie (der egentlig er Æg-Leg-
 geren) til en Skede, hvilket man kan forestille
 sig paa samme Maade, som om man vilde skjæ-
 re en Skede i to lige Dele paa Længs, og ved
 at legge begge tilsammen, bevare den indenfor
 lig.

46.) Ichneumon (Pugillator) niger, abdomine falcato: segmento secundo, tertio, quartoque rufis, pedibus tenuibus ferrugineis. Er en af de største. Hølehornene ere ungefæhr ligesaa lange som Bagdelen, der sidder til Overlivet ved en lang og smal Stilk, er noget krumt nedbøjet, og har i Rumpen en kort Braad. Farven er overalt sort, undtagen paa anden, tredje og fjerde Leed af Bagdelen, hvor den er rød-gul. De to forreste Fødder ere gule, de Middelste ligeledes, dog mørkere, baade paa Laarenes øverste, Delle og Forsødderne. De bagerste ere meest sorte, da Skinnebenede allene ere gule. Bingerne brune.

47.) Ichneumon (Luteus) luteus, thorace striato, abdomine falcato. Er af middelsmaadig Størrelse, med Hølehorn der ere længere end den hele Krop, skønt Linnæus beskriver dem neppe saa lange som Kroppen. Bagdelen er foran meget smal, men tilsidst tyk og krum. Farven er paa Hølehorn, Hoved, Krop og Fødder,
med

liggende Knib eller Preen. Man seer deraf, hvilken Omfæng det høieste Væsen har baaret, endog for de mindste Ting i Naturen, og med hvor stor Ret Frelseren kan henvise os til samme som en Støtte for vor Troe.

med eet Ord overalt guul. Dinene als-
lene ere sorte, en sort Plet sidder og i
Vanden.

DIPTERA. Ins. med to Vinger.

TIPULA. Ørestikker.

- 48.) Tipula (Cornicina) alis hyalinis, puncto
marginali fusco, abdomine flavo, lineis
tribus fuscis. Er af middelmaadig Stør-
relse, og har ligesom alle andre af sam-
me Slægt, et lidet nedhængende Hoved,
to krumme Følehorn, hver bestaaende
af tolv Leeder, og i Munden to krumme
og ledede Tæde-Spidser. Overlivet er
guult, og har paa den ophoiede Ryg
tre Parallele og paa Langs gaaende
Striber, der ere Pefsorte og glændsende.
Bagdelen er ligeledes guul, dog lidt mør-
kere, og har tre mørke Striber paa
Langs, nemlig en over Ryggen, og en
paa hver af Siderne. Stierten er hos
Hannen stumpet, men hos Hunnen tres-
klyftet. Vingerne ere lyse, og har en
stor mørk Plet eller Punct i øverste
Kant. Den opholder sig ved Elve-
Bredde, og forestilles Fig. XIII.

49. Tipula (Nigra) alis fuscis, Corpore atro.
Er noget mindre, men ellers af samme

Skabning. Farven er paa Hoved, Krop og Fodder sort, dog nederst paa Fodderne noget bleeg. Bingerne ere og sorte eller mørke med en sort Kant-Punct. Den opholder sig ved Elverne, og ligger ofte død paa Vandet.

- 50.) *Tipula (Phalænoides) alis deflexis cinereis, ovato-lanceolatis ciliatis.* Er omtrent en Linie lang, og altsaa een af de mindste, har lodne Følehorn, der seer ud som to smaa Buske, et tykt og ophøiet Overliv, men en Bagdeel der er smal, og i Enden klostet. Farven er Beksort. Bingerne ere skyggede, og i den øverste Kant lodne, formedelst de smaa Haar som sidder derpaa. Den flyver ofte omkring i stor Mængde, og holder ligesom Kors-Dandse i Luften. Saavidt jeg veed er det de samme Myg som Bønderne kalder Smit, og har stor Plage af naar de opgraver gamle Fyrre-Rødder for at brænde Tiære af, da de i utallig Mængde omgive dem ligesom Støv, hvilket og stemmer overeens med det Linnæus om disse Insecter beretter, at deres Orme (Larvæ) gemeenlig opholder sig i Trærnes Rødder og fortærer samme. See hans Syst. Nat. edit. X. Tom. I. pag. 585.

MUSCA.

MUSCA. Flue.

51.) Musca (Mystacea) antennis plumatis, tomentosa nigra, thorace, abdominis apice, alarumqve basi fulvis. Er en meget stor Flue med Siær-agtigel Söle-Haar (*). Farven er sort og skinnende, undtagen paa Overlivets øverste og Bagdelens nederste Deel, af hvilke den første er besadt med gule, den anden med hvide Haar, ligesom en Humle. Bingerne ere ved Roden saavelsom langs ad øverste Kant brandgule, og Fodderne sorte. Den Flue som Linnæus holder for at være Hunnen til denne, seer noget anderledes ud, da Vandet er guul og skinnende. Foddernes Haar paa underste Side besadte med hvide Haar, og Skinnebenene i det øverste hvide. Bingerne ere hvide, og i Midten mærkede med en krum og

D D 5 brun

(*) (Anmærkn.) 3 Fluers Pande sidder altid to Knuder af eet eller flere Led, og paa hver af dem et Haar, der enten er enkelt, eller paa begge Sider forsynet med nogle mindre Haar, og altsaa Siær-agtigt. Deres Brug er at føle alt forekommende, hvorfor de kan kaldes Söle-Haar, ligesom Knuderne, hvorpaa de sidder Söle-Knuder. Naar Fluerne med deres forreste Fodder bestryge disse Haar og Knuder, seer det for at rense dem, og saaledes at tilbringe dem en større Grad af Sölelse.

brun Svær: Stræg. Fole: Haarene, som Linnæus intet melder om, har jeg befundet enkelte, i Steden for at hiin har dem Siær: agtige. I alt øvrigt kommer denne med hiin overeens.

- 52.) *Musca (Nemorum) antennis setariis tomentosa, abdomine segmento luteo, cingulisque tribus albis, segmento primo lateribus luteo.* Er middelmaadig stor, med enkelte Fole: Haar, og hvidagtig lodden Pande. Overlivet er graat, og loddent af de gule Haar som sidder derpaa; Bagdelen derimod sort med to gule Triangler paa første Led, hvis Grunds Linier vender hen til Siden og Spidserne imod hinanden, dog uden at røre hinanden. Ellers har denne saavel som de andre Leder hvide Kanter, og under Bugen er første Led bleeg. Laarene ere sorte, og Skinnebenene hvide i det øverste. Bingerne har en sort Punct henved den øverste Kant, og derfra hen til Roden ere de noget brune. Den holder til i Haverne.

- 53.) *Musca (Ichneumonea) antennis setariis elongatis cylindricis, thorace pedibusque longiusculis ferrugineis, abdomine cinereo.* Er en langagtig Blue ret til Anseende som

som en Ichneumon, med gule og lange Fole-Knuder, hvorpaa sidder enkelte Fole-Haar. Dinene ere brune med en hvid Stribe omkring; Panden rødbrun; Overlivet langt smalt og graasfarvet; Bagdelen langsmal, og i Enden nedboiet. Dens Farve er sort, men i Enden brun, den har og Skæll eller Ledder, der ere hvidagtige i Kanten. Vingerne ere guulagtig glødsfende uden Pletter, og Fødderne lange og brune. Linnæi Beskrivelse falder lidet anderledes.

- 54.) *Musca (Serrata) antennis setariis pilosa fusca, alarum costa pilis brevissimis ferrata, abdomine pedibusque ferrugineis.* Er temmelig stor, med smal og trind Bagdeel. Hovedets nederste Side er guulagtig; Dinene røde; Overlivet graasfarvet med to Rader mørke Pletter ned ad. Bagdelen er rødbrun ligesom Fødderne, og besadt med fine Haar; Vingerne brune, og i øverste Kant taggede af de smaa korte Haar som sidder derpaa.
- 55.) *Musca (Viduata) antennis setariis glabra nuda aëneo-nigra, abdomine aëneo; dorso atro, squamis halterum ciliatis.* Er mid-
- Delmaa

delmaadig stor og overalt af een Farve, nemlig sort Kobber-farvet og glændsende. Endskiont den synes glat, har den dog en subtil Loddenhed, som er meest kienkelig ved Bagdelens Sider. Panden er sort-skinne; Dinene rødbrune; Føle-Haarene enkelte; Vingerne i øverste Kant noget brune, og Vægt-Stængernes Skiell (*) ere med Haar besadte. Bagdelen er noget flad, og smalere end Overlivet.

APTERA. Inf. uden Vinger.

PODURA.

- 56.) Podura (Viridis) subglobosa viridis. Er et ganske lidet Insect af lysguul, eller grøn Farve. Foran er den smal, men bagertil meget tyk, ophøiet og stumpet. Dens Dine ere sorte, og saa smaa de ere, bestaaer dog ethvert af otte mindre Dine

(*) Alle Insecta diptera, har under hver Binge en lille Stilk med en Klode i Enden, som man mener at de holder sig i Balance eller Ligevægt med, og kaldes derfor halteres, Vægt-Stænger. Dventil bedækkes de samme af et lille Skind-agtigt Skiell, og det er da Squamæ halterum, paa Danske: Vægt-Stængernes Skiell, eller Dække-Skiell.

Dine (*), og seer derfor puflet ud, besynderlig under Forstørrelses Glasset. Dens tvende Følehorn bestaaer først af to korte Leder, saa eet langt, saa atter af to korte, og tilsidst et langt Leed igien. Fodderne ere sex, og hver af dem har foruden det lille Grund-Leed, af hvilke det første er tykkest, det andet længst, og det sidste kortest med en Spids Kløe i Enden. Dette Insect sætter sig som smaa Lus paa Klæderne, naar man gaaer i Stoven.

- 57.) Podura (Fimetaria) terrestris alba. Er et lidet langagtigt Insect, med et aflang rundt Hoved og korte Følehorn, bestaaende af fire rundagtige Leder, af hvilke

(*) Da Insecter ei kan vende Dinene, saa har Naturen i den Sted forsynet nogle af dem med flere Dine, at Straalerne fra alle Sider, og allehaande Objecta, kan falde derind. De fleste andre have vel kun to Dine, men deres Overflade er da i samme Hensigt afdeelt i mange tusinde ser-kantede Parter, alle omkringsadte med smaa Dine-Haar, og vidner Swammerdam, som noie har undersøgt det, at der intet findes i den hele Natur al menneskelig Kunst og Forstand mere overstigende end saadant et Die. See Swammerdam. Biblia Nat. Tom. I. pag. 488. seq. Her heder det derfor med Overbeviisning og Estertryk: Den som dannede Diet, skulde han ikke see.

hvilke det sidste eller yderste er størst. Kroppen som er langagtig, og næsten jævn-tyk, bestaaer af ni Ledet eller Ringe, af hvilke den øverste nærmest Hovedet er smal som en lille Krave, de efterfølgende derimod tykkere, og tage efterhaanden ganske lidet til i Bredde, indtil den ottende som er bredest; den niende eller sidste er derimod allermindst, og seer ud som en lille stumpet Spidse. Dens Sneehvide Farve gjør den kiendelig i den sorte Jord og Muld, hvor den opholder sig.

ACARUS.

- 58.) Acarus (Siro) lateribus sublobatis, pedibus quatuor posticis longissimis, femoribus capiteque ferrugineis, abdomine setoso. Er et ganske lidet Insect der ei kan sees med blotte Øine. Af Skabning er den mestendeels oval, dog bagtil lidt bredere end fortil, og har for Resten ingen kiendelige Lemmer, undtagen dens fire Par Fødder, af hvilke de tvende bageste Par ere noget længere end de andre. De lange Haar eller Børster, som den har fornemmelig paa Fødderne og Kroppens Sider, giver den en noget underlig Anseende. Farven er hvid og blank, men paa Fødderne noget brunn.
- Den

Den er ellers velbekiendt under det Navn Mot eller Mid, og opholder sig deels i Meel, deels i Ost (endog den Norske Gammel Ost), ja Linnæus har anmærket, at den bekiendte Klaa-Mak i Menneskers Huud er af selvsamme Art, eller kun en Art-Forandring deraf. At Meel kan hele Aar bevares for Mid ved at legge smaa Dviste deri af Aare-Træ (*Alnus folio incano*), har jeg selv erfaret, og slutter deraf at Klaa-Mak tillige med Klaae og Snar (som meest skal komme af *Acaris*), kunde jordreives ved at toe sig i Vand, hvori Aare-Træ var kaagt.

- 59.) *Acarus (Coleoptratorum) rufus* ano albicante. Er ligeledes oval, men en temmelig Deel større. Hovedet er ligesom fløftet formedelst de tvende Parallel staaende Høle-Spidser, som sidder derpaa allerforrest. Af dens otte Fødder ere de to forreste længst. Farven er neden under og paa Siderne hvid, men oventil eller paa Ryggen rødbrun, med en hvid Tvær-Linie, der overskærer samme rødbrune Plet og deler den i to Dele. Paa de mindste og yngste af dem sees dog saadan Tvær-Stræg ikke. Den holder til i Jorden og sætter sig som Luus paa allehaande *Insecta Coleoptera*, saasom

som Scarabæi, Carabi &c. Ellers findes den og hos os under raadent Tang i Strandene i stor Mængde.

ARANEA. Spindel.

60.) Aranea (Bipunctata) abdomine globoso atro: Punctis duobus excavatis. Er en middelmaadig stor Spindel af sort Farve, samt glat og glændsende. Paa dens runde Bagdeel sidder to fiendelige indtrykte Puncter, foruden to mindre fiendelige strax ovenfor. Midt imellem Puncterne gaar en brun Stræg paa Langs, og en anden brunn Stræg, der er krum som en halv Maane, omgiver Bagdelens forreste Kant. Bugen er i Midten sort, men paa Siderne brunn, og Fødderne brune med sorte Ringe. Den holder til i Binduerne.

61.) Aranea (Rufipes) abdomine fusco, pedibus rufis, Er kun liden, og har et Over- og Under-Liv, begge omtrent af een Størrelse, samt begge sorte. Det første er ellers foran hvor Dinene sidder meget ophøiet. Dens Føle-Fødder ere lange med tykke Kloder i Enden, og Fødderne røde. Den opholder sig gierne blant Stene i Stranden og andre Steder.

62.) Aranea (Nocturna) abdomine nigro: punctis duobus albis, basique lunula alba, er af middelmaadig Størrelse, sam sort og glændsende med brune Fødder. Bagdelen har adskillige indtrykte Puncter, og iblant dem to hvide og ganske smaa, foruden en hvid Stræg af Skikkelse som en halv Maane, der omfatter Bagdelens øverste Kant.

63.) Aranea (Extensa) abdomine longo argenteo virescente, pedibus longitudinaliter extensis. Er af middelmaadig Størrelse, med lang og smal Bagdeel, hvis Farve er meget anseelig og skönt foranderlig, dog ofte saadan: Først har den i Midten en bred, og paa begge Sider tagget Purpur-Stræg, paa Langs igiennemskaaen, med en anden tynd og Guld-farvet Stræg, hvorefter følger en hvid Stræg paa hver Side af den røde, med en tynd Purpur-Stræg i det Hvide, saa atter en bred og noget mørkere Purpur-Stræg, ret paa Bagdelens Sider; endelig under Bugen to gule Striber, som indfatter en anden bredere sort Stribe, der gaaer midt ad Bugen, og Overlivets underste Side. Overlivet er ellers bruunt, og Fødderne ligeledes brune. Den opholder sig ved Vand og Sum-

Erh. Selsk. Skr. 3. D. E e per,

per, og spænder sin Bæb paa smaa
Grene, og Lyng-Øviste i samme.

TESTACEA. Orme i Skjæll.

CHITON.

- 64.) Chiton (Punctatus) testa octovalvi lævi,
corpore excavato - punctato an? Er et
Slags Skjæll der seer ud som en aflang
Albue-Skjæll, eller Patella; Men med
den mærkelige Forskiel, at den er sam-
men'adt af otte smale Stykker, eller
mindre Skjæll, der ligge samlede paa
Tværs, og gjøre i Midten en Ophoielse,
som en Baade-Kiøll, der gaaer hele
Skjællen igiennem paa langs; Men ere
nedentil fæstede ved et seit Bæsen, der
gaaer hele Skjællen om som en flad Kant;
paa en Deel sees nogle Striber paa langs,
men indhulede Puncter har jeg aldrig
fundet noget Tegn til, hvilket sætter mig
i Tvil, om det er den foransførte eller et
nyt Species. I Linn. Fauna Svec. edit. 2.
§. 1119. kaldes den vel ligeledes Chiton
punctatus; Men i Beskrivelsen meldes dog
ikke det ringeste derom. Farven er en
Blanding af Mørkt, Rødt og Hvidt,
i Besynderlighed er den ophoiede Rng
mere hvidfarvet end Resten. Den sid-
der fast til Østers og andre Skjæll i
Soen, og er sielden saa stor som Fig. XIV.

udviser. Den indenfor liggende Orm er rød, og synes meest at ligne den som findes i *Patella vulgaris*.

HELIX.

- 65.) *Helix (Domestica) subrotunda convexa, anfractibus tribus, apertura subrotundolunata.* * Dette Navn giver jeg den lille Snegle som her forestilles Fig. XV. siden jeg i Linnæi Systema Nat. intet finder, som den med Sikkerhed kan tillægges. Den er kun liden, aflang-rund, og ovenpaa temmelig convex, eller ophøiet med tre smaa og flade Omdreielser paa den ene Side. Abningen er stor og kunde kaldes næsten ganske rund, om ikke Snegelhusets faste Deel, eller Abningens tykke Kant (*Columella*), gjorde et lidet Segmentum, eller Indskjærelse i Cirkelen. Skællet er gulagtigt, og saa skørt at man neppe kan tage derpaa, uden at brække det i Stykker. Ormen er en blaa-agtig Snegle. Den findes her i Mængde under Torver, eller Grønsøer paa Huustagene, og er undertiden vel saa stor, som Figuren viser, der ellers forestiller den baade paa øverste og underste Side.

- 66.) *Helix (Hammonis) testa umbilicata, planiuscula anfractibus quatuor, apertura subrotundo*

rotundo-lunata. * Saaledes vil jeg falde en liden Land-Snegel som her findes under Stene og raadent Træ paa Marken. Den ligner i Skabning de saakaldte Cornua Hammonis, er temmelig flad og har paa øverste Side fire Omdreielser, af hvilke den første er næsten ligesaa tyk som alle de andre, men paa den underste kun en eneste, og i Midten et Hull eller rund Hule. Abningen er næsten som paa den foregaaende, men efter Proportion mindre og lidt mere indskaaren. Farven er som Horn, undtagen foran ved Abningen, hvor den gierne er noget guul. Skællet er meget skiørt og igiennemsigtigt, og Ormen indenfor en sort blaa Snegel med fire Horn. Fig. XVI. viser den baade paa øverste og underste Side.

TURBO.

- 67.) Turbo (Bidentatus) testa turrita pellucida: anfractibus contrariis: apertura bidentata margine reflexo. * Dette Navn tillægger jeg den lille Land-Snegel som her forestilles Fig. XVII. Den er af Længde som en Nægel, og af Skabning som en omdreiet Naver, med ni eller ti Ringe eller Omdreielser, gaaende fra høire op ad til venstre Haand saaledes, at de efterhaan

terhaanden tage af i Tykkelse. Aabning-
gen er i den ene Ende rund, men i den
anden lidt rende-agtig, samt rundt om-
kring omgivet med en lille tilbage bøiet
Kant. Indentil paa venstre Side (for-
staae, naar Snegl Huset sættes ordent-
lig paa sin Aabning), har den to smaa
Tænder, eller ophøiede og tynde Kanter,
der strække sig fra Aabningens Kant op
ad. Skællet er temmelig fast, men dog
igiennemsigtigt. Farven brunn eller
graa, og Ormen en sort-blaa Snegel.
Den opholder sig tilligemed de tvende
efterfølgende blant Mossen paa Biergene.

- 68.) Turbo (Perversus) testa turrata pellucida:
anfractibus contrariis, apertura edentula.
Er af samme Skabning som den forrige,
men lidt kortere, og efter sin Størrelse
i nederste Ende noget tykkere, har og ni
eller ti Omdreielser, ligeledes gaaende
fra høire til venstre Haand. Aabning-
gen sidder ligesom paa hiin noget hen til
den ene Side, men har en ganske tynd
Kant uden Tænder indentil. Skællet
er tyndt og igiennemsigtigt, Farven brunn
og Ormen en Snegel.

- 69.) Turbo (Muscorum) testa turrata obtusa
pellucida: anfractibus secundis, apertura

edentula. Er næsten af samme Skabning, men kun halv saa stor. Omdreielserne der ere fem, eller sex i Tallet, gaaer her anderledes end paa de to foregaaende, nemlig fra venstre til høire Haand, den nederste af dem er og efter Proportion noget længere, og den øverste mere stumpet end paa Hine. Nabningen er oval, og i Kanten temmelig tyk, ellers er Skellet igiennemsigtigt, og mestendeels Hornfarvet. Den opholder sig ligesom de andre, blant Mossen-Arter paa Biergene (*).

LITHO-

- (*) Efterat dette var skrevet forekom mig en anden, som er denne meget liig, og derfor kan føies hertil. Den er af samme Størrelse, som Turbo Mulcorum, og har ligeledes sex Omdreielser, gaaende fra venstre til høire Haand, men med den Forskiel, at den er ganske Cylindrisk eller overalt af een Tykkelse, og i Spidsen mere stumpet. Den første eller nederste Omdreielse, som paa Hiin er kiendelig større end de andre, næsten som paa de sædvanlige Sægel-Huse, er her omtrent af samme Størrelse som de næstfølgende, og Nabningen, som paa Hiin er oval, og øventil mere spids end nedentil, er her rund. Den opholder sig paa Sedum acre, der vokser paa Biergene, og kunde kaldes: Turbo (Cylindricus) testaturrita cylindrica: anfractibus secundis, apertura rotunda.

LITHOPHYTA. Orme i Corall-Væxter.

TUBIPORA.

70.) Tubipora (Infundibuliformis) Corallio turbinato infundibuliformi subprolifero. Er en ganske liden Corall-Væxt, af Skikkelse som en Tragt, hvis Aabning knap kan tage mod en Ert. Aabningen er i Kanten tynd som Papiir, men i Midten forøget med en skiorere Materie, hvoraf opstiger lige i Været nogle fine Spirer. Farven er Krid-hvid. Denne Corall-Væxt findes siddende paa hærnet Leer, som optrækkes af Hav-Bunden med Fiske-Krogene.



Fig. I.

Fig. II.



Fig. III.



Fig. IV.

Fig. V.



Fig. VI.



Fig. VII.

Fig.



VIII

Fig. X.



Fig. IX.

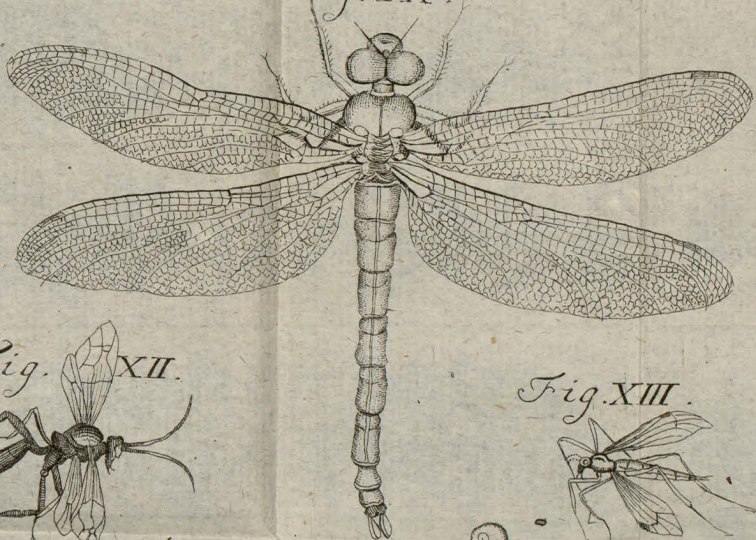


Fig. XI.



Fig. XII.



Fig. XIII.



Fig. XIV.



Fig. XVII.



Fig. XV.

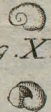


Fig. XVI.

