



Johan Ernst Gunnerus,

Om

Haae = Gælen.

Haae = Gælen henhører til det mindre Slags Haaer, er dog ikke saa liden som Sorthaaen, thi den er undertiden over en Allen lang. Den har en lang, flad og igiennemskinnende Snude, hvilken er saavel ovenpaa som neden = under beprydet med en Hoben smaae og zirlige, efter en vis Orden sammensatte Huller (Tab. I. Lit. a. b. c. og II. Fig. I. Lit. a. b. c.) som foraarsage et smukt Syn, naar man holder den imod Lyset; ellers sees saadanne smaae Huller og Prikker paa flere Steder. Næseboerene sidde noget nærmere til Kæften end til Spidsen af Snuden, (Tab. II. Fig. I. Lit. d. d.). Hovedet er bredere end Kroppen, hvor det er bredest. (Lit. e. e.) Den har et stort Gab, mange smaae og korte Syle = Tænder baade oven og neden i Kæften, hvilke alle, naar man seer ret grant til, ligner Kloerne paa et Anker, formedelst de meget smaae Tagger, enhver af dem har paa Siderne ligesom Overtænderne i Sorthaaen. Bagen for hvert Die

er

er let Hul (Tab. I. Lit. g.) Huden var noget skarp at føle paa, dog skarpest oven paa Ryggen, naar man strøg op efter med Haanden; og et lidet Stykke neden for den sidste Rygsfinde, (Tab. I. Lit. d) begyndte en skarp Rand med smaae Tænder eller Tagger paa begge Siderne, hvilke føltes endog et Stykke oven paa Spolen (a) (Tab. I. Lit. e.). Hoved = Farven er graae, hvorfor den og af nogle kaldes Graahaae, hvilken Farve dog er lysere neden under, og det rødner allevegne noget i Kroppen. Der saaes og hist og her en Hoben større og mindre mørke Flekker, hvoriblant de merkeligste og største vare de, som paa begge Siderne laae ordentlig i Rad, tæt oven for linea lateralis, og som alle havde en bleeghviid Ring omkring sig. Hannen kan man see afbildet Tab. I., og ere f. f. hans membra genitalia, hvilke hænge fast ved den indre Side af Bugfinderne, og stode i Forening med tvende indvortes Gange eller Strænge, som laae langs op efter Midten af Ryggen og ere nok de tvende Gange, om hvilke Aristoteles (b) siger, at de ere i saadanne

(a) Conf. Klein de pisc. Miss. III. §. 35. ad fin. P. 45.

(b) Hist. Anim. Lib. V. C. V. p. m. 291. Tom II. Opp. hvor han tillige siger, at ingen Fisk, ja heller ikke noget andet Slags Dyr, som ei er forsynet med Fodder, har Testes. Men dette kan ei siges om alle saadanne Dyr.

saadanne Fiske i Steden for Testiculis; Hunnen sees Tab. II. Fig. I.

Da jeg aabnede Hunnen, saa lagde jeg Mærke til følgende Stykker: 1.) Hjertet, som havde et Dre paa den høire Side, var meget større end Havkattens og hang neden i Brystet fast ved Mellemgulvet. 2.) Leveren, hvilken bestod af tvende Lapper, hvoraf den eene var meget bredere og større end den anden, hvilken sidste lignede en Regel. 3.) Galde Blæren, som hang fast ved Leveren. 4.) Milten, hvilken, hvor den var bredest, sad fast ved Enden af Maven, og gik siden op efter samme, som en smal Bremme. 5.) Maven, ved Enden af hvilken der gik en smal Tarm først op efter og siden lige ned til Anus. Men alt dette lod jeg først udtage af Fisken, førend jeg lod de Ting aftegne, som horer til Fødselen, og som ere de allermærkværdigste, der findes i nogen Fisk. Hvad nu disse Ting i Besynderlighed angaaer, saa er at mærke: 1.) Egge / Stokken, som hang midt imellem begge Oviductus, eller Egge / Gangene, langs ned efter Midten af Ryggen, som en stor, flad og blød Pose, fuld af Eg, og der var intet Tegn til, at der vare flere adskildte Eggestokker, saasom i Hav / Katten, Sorthaaen og andre deslige Haeeartede Fiske. Jeg har siden aabnet

tvende

tvende andre Hunner af samme Slags, hvoraf den ene var levende, og befundet det ligeleedes. Da Tegningen blev gjort, maatte vi legge alle disse Æg til en Side, paa det at de ikke skulde skule de andre mærkværdigere Ting (Tab. II. Fig. I. Lit. f.) 2.) En dobbelt Oviductus (g, g, g, g, g,) som hang fast ved Mellemgulvet, Ryggen, Maven og deres fælles Eggestof. Uterus eller det, man pleier at holde derfor (a) Tab. II. Fig. I. A. A.) var hvid, myg, baade uden og inden til glat, havde i den øvre Ende ligesom tvende Bortter (h. h. p. q.) og var fra Bunden af paa begge Kanterne forsynet med en Rand af rødagtig Farve, som var groet ind i Kanten af Uterus og gik snart op til Midten. Tab. II. Fig. I. for Exemp. Lit. i) formedelst hvilken ligesom en Gænge den ene halve Deel af Uterus lod sig skide noget op og den anden halve Deel need. Der var ellers intet at see in Utero uden en ringe hvidagtig Bædffe. Den nedre Deel i begge Vaginis (see Fig. I. og for Ex. B.) var stærkt udvidet, haard at føle paa, og havde desuden en Skikkelse, der noksom viiste, at den indsluttede noget usædvanligt, som ikke kunde holdes for nogen Unge.

- (a) Det er ikke saa afgjort en Sag, om Aristoteles har holdt dette for Uterus, thi der ere de som mene, at han har anvist Uteri eller Matricis Sted in *Vagina*.

Unge. Deres yderste Skind saae og ligesom marmoreret ud formedelst uendelig mangfoldige Vasa og Arter, hvilke havde allevegne udsprede sig i de smukkeste og fineste Grene (Fig. I. Lit. B. g.). Jeg skar den ene af dem op (F. I. Lit. C.) da jeg fandt, at dette Stykke af Vagina bestod af tre tynde Huder, og inden i laae et usædvanligt Corpus, hvis rigtige Skikkelse kan sees. Fig. I. Lit. l, o, n, k, D, F, E, I). Samme Corpus kom og udaf den anden Vagina, (Fig. I. Lit. B.) da man trykte paa den noget stærkt ned efter uden at aabne samme. Dette Corpus var, noget ophøiet paa den brede og synlige Side, over et Par Tommer langt og næsten en Tomme bredt, hvor det havde sin Bug eller var bredest og mest hvalt. (Fig. I. Lit. F.) I den nederste Ende som laae ikke langt fra Udgangen var et lidet rundt Hul, for Resten lignende Diet paa en Syenaal, men et saadant Die, som er øverst i tu, saa at man kan trække en Traad derigennem uden at slippe Enderne, (Fig. I. Lit. k.). Fra denne lille snart umerkelige Abning i Randen af bemeldte Die hang der en liden og kort Streng, som bestod dog ikkun i en klæg og bærende Gast eller Bædsse; ellers kunde man ikke med blotte Dine see nogen Abning, som gik fra det omtalte Die eller andensteds fra ind i dette Corporis Cavitet. Yderst ved Randen er
 dette

Dette Corpus, paa den synlige høire Side af det vi har kaldet Diet (naar man betragter dette Corpus, som det laae i Vagina, nemlig med den brede Ende op efter) saavel som og paa den venstre Side af samme Die, naar man betragter dette Corpus i Henseende til sin Underdeel, hvilken Tegningen ikke viser, saaes en liden og kort hvid Stræg (Lit. n.), hvilken fandtes i alle Maader ligeledes ved den anden øvre brede Ende, nemlig, yderst i Randen paa den udvortes høire (Lit. o.), men paa den skjulte venstre Side; og samme Stræger har jeg funden iligemaade paa alle de andre, (Fig. I. Lit. n.). Det var udvortes ganske glat at føle til, og hang allevegne derved en klam Bædffe, hvoraf der og blev hængende en Draabe ved den eene af de begge smale Spidser (Fig. I. Lit. l. l.), som sees i Kanterne af den øverste brede Ende. Det var, naar man kun seer paa den udvortes Skal (testam vel putamen) og ikke paa det Corpus, som den indelukker, haardt og lignende saavel deri, som i Henseende til sin Farve og Giennemsigtighed, tyndt Horn i en Lygte, og naar man saae det gammelt og tørket, da det mister sin Giennemsigtighed og bliver brunt eller sort, maatte man naturlig viis holde det for tyndt Horn eller, maa ske endnu snarere, for en Slags tørket og håard Tang, hvilken den og meest ligner, saavel

saavel i Henseende til sin saltagtige Smag, som og, naar den brændes, i Henseende til Lugten. Dog føles det noget lidet tykkere end sædvanlig Tang, der har ligget længe blot for Solen, og ligner derudt snarere Pergament. Jeg har nok seet det tilforn for nogle Aar siden, da Herr Sorenskriver Niemand var saa god at sende mig det samme, og ikke alene jeg, men og alle, som saae det, ansaae det ogsaa den gang for en Slags Tang, endskiønt man vel tillige kunde merke, at det skulde være en Bolig for visse Dyr eller deres Angel. Nu veed jeg vist, det er en Eggeskal, thi efter at jeg havde fløvet det i Kanten, saae man tydelig deri liggende: 1.) En hvid eller blegguul, tykagtig og paa Siderne noget sammentrykt Plomme, hvilken endog kunde sees igiennem Skallen, førend den blev fløvet, naar man holdt det hele Corpus imod Lyset. 2.) Hviden i Egget (Albumen) som opfyldte Skallen allevegne, hvor der ingen Plomme var, og var meget klar, hvorfor den heller ikke kunde sees, førend Skallen blev fløvet. Jeg lod begge Dele koge, og man var neppe siden i Stand til at skille dem fra Plommen og Hviden i et Hønsesæg, uden ved en noget federe og saltagtigere Smag. Jeg eet af saadanne Æg, som jeg har ladet tørre, er Plommen ogsaa bleven ganske guul og haard, saa at den seer accurat

Erh. Selsk. Skr. 2. D. D. ud,

ud, som Plommen i et meget haardkogt og siden tørket Æg. 3.) En smal hviid Rand, hængende fast ved Skallen neden for Plommen, som var tykket i Enden af Skallen ved Lit. k., og gif paa begge Siderne op efter til Plommen. Denne saæ snart ud som en Hvide i et Æg, der har begyndt at sætte sig an ved Skallen, naar Egget koges, eller som Fiske - Rød, hvilket den og mest lignede i Smagen, men for Resten kunde ikke sees nogen Begyndelse til en Fiskes Skabning.

Jeg har efter den Tid fundet i samme Slags Fisk i en Vagina, eet, men i den anden tvende saadanne Æg med deres Skal paa, og da disse ikke begge kunde ligge jævnsides eller det eene fuldkommen neden under det andet, saa laae det ene nederst i Vagina og det andet var kommet en fjerde Deel omtrent ind under det første, da de og vare vel pakfede sammen, saa at man ikke kunde faae noget af dem herud førend man skar Vaginam op. Alle deslige Æg maae efter største Formodning, i det mindste i Henseende til Plommen, være komne ned af ovario per tubam (Lit. m. eller g. g. m.) og uterum (Lit. A) i Vaginam (Lit. C. eller B.). Og skulde jeg fast mene, at de samme, saavel i Henseende til Plommen, som Hviden, havde sin nærmere Oprindelse og sin Formerelse af den pancreas
tisse

tiske Saft; thi der feilede vist nok ikke Pancreas i denne Fisk, saasom jeg tydelig saae midt efter Ryggen under Mavens et hvidagtigt, aflangt, meget vædsk = fuldt og fedt Corpus (Fig. I. Lit. H.) som hist og her var forsynet med en Hoben smaae Kiertler, og kom ned fra Mellemgulvet, hvilket Corpus man ikke kan holde for andet end Pancreas eller Farnfæst = Kiertein. Der gif og en Hoben hindagtige Baand og Vasa fra denne, saavel til Mavens som til Ovarium og Tubas, hvilke bleve mestendeel affkaarne, da man løste Mavens og Farnene fra Ryggen og andre, ved brede Hinder, forbundne Legemets Dele; s. E. Oviductibus. At Eggets udvortes hornagtige og Pergament = lige Skat iligemaade dannes i Fisken, og at den pancreatiske syrlige Saft ogsaa gjør sit dertil er vel en klar Sag; men om denne Dannelse begynder førend i Vagina og hvorledes den skeer, kan jeg ikke sige; thi til det første behøver jeg flere Erfarenheder, og det sidste er ikke saa let en Sag.

Jeg haaber herved at have gjort mine Læsere det bekiendt, som kan behøves til at forstaae rigtig Hovedsagen hos Aristoteles, naar han i hans Natur = Historie om Dyrene (a) beretter om et vist Slags Haarer, som

(a) Lib. VI. Cap. 10.

han kalder *Carulos* eller *Caniculas* (a), og hvilke efter hans sigende føder ifkun eengang om *Uaret* (b) levende Unger af sig, at der i dem findes *Æg* med en *Skal* paa. *Aristoteles* bruger det Ord *ὄσρακωδι*, som man pleier at oversætte ved *testacea* eller *qvæ testam imitantur*, hvorved han ikke kan have villet sagt andet, end at disse *Æg* lignede andre deri, at de havde en *Skal* om sig, og at denne *Skal* lignede *Skallen* paa *Fugle: Æg*, just ikke fuldkommen i Henseende til sin indvortes *Natur* og *Bæsen*, men fordi den omhyller og indelukker noget lignende et *Æg*, og er derhos af en haardagtig *Natur*. Han ligner denne *Skal*, som han her kalder *ὄσρακον*, i Henseende til dens udvortes *Figur* og *Skikkelse*, med *Mundstykket* paa en *Fløite*; thi jeg mener at *αὐλων γλοτται*, som *Aristoteles* siger den var liig, maa oversættes ved *Mundstykkerne* paa *Fløiter*, i hvilken *Forstand* og samme Ord bruges af *Theophrastus* og *Dioscorides*, og *Oversætterne* forstaae vel heller intet andet ved: *tibiarum lingulae*. Han melder fremdeles, at denne *Skal* havde en ægagtig *Bædske* (c) inden i sig, eller noget, hvilket lignede *Plommen* og *Hviden* i et *Æg*;

og

(a) Τα σκυλια.

(b) Lib. VI. Cap. II.

(c) ὠσειδης ὑγροτης.

og at der vare fine Gange som Haar i den samme (a), ved hvilke sidste Aristoteles maaſkee har forſtaaet de ſmale Spidſer i begge Kanterne af Eggets eller Skallets brede Ende, ſom vendte op eſter, (Fig. I. Litt. ll.) for ſaa vidt, han har holdt for, at derved eller derigennem vare fine Abninger eller Gange; hvilket er ſlet ikke utroeligt, og det kan gierne være, at der og ved den anden nedre Ende af Skallen er en fin Abning ſom fører ind til Egget ſelv, endſkiønt jeg ikke mærkede til den ſamme. Ja, maaſkee der ere og ſubtile Gange ved de ſmale hvide Stræge, jeg tilførn har meldet, at der ſees ved Kanten ſaa vel oven ſom neden til, baade paa den øvre ſynlige (Lit. o. n.) og undre eller ſkiulte Side, ſom Kobberet ikke viſer. At der i enhver af diſſe fire Stræger var en fin Fure at ſee, og at der en Tidlang opholdt ſig derudi nogen Vædſke, det er viſt. Hvo veed, om ikke Aristoteles har og meent diſſe?

Rondelet, ſom har opſkaaret en Haae, der ligner denne, og ſom man kalder *Caniculam Aristotelis*, har og fundet i den ſamme et Eg med Skal paa, og han ligner deſlige Eg med en Hoved: Pude, men den Lignelſe paſſer allermindſt paa det Eg, jeg har beſkrevet.

Q 3

Ellers

(a) Πогоι τριχώδεις.

Ellers besidder jeg tvende andre ganske tørkede Eggeskaller af een Skikkelse, som mig ere blevne tilsendte uden Navn, og hvilke de som skrive om materia medica og andre pleier at kalde Rokke = Eg (ova rajarum) hvoraf jeg har ladet et, saasom det var, aftegne, (Tab. II. Fig. 2.) i naturlig Størrelse. Dette har i det mindste større Liighed med en Hoved = Pude end det af mig beskrevne og i Haae = Gælen fundne Eg, ikke blot i Henseende til dets firkantede Figur men og, saasom man lettelig kan skionne, i Henseende til dets hvalte Op = høielses Beskaffenhed, endskjønt man maae sige at disse Puder have faaet temmelig lange Spidser i Kanterne. Jeg finder og at Valentini udi hans Natur = og Materialiens Kammer eller Museo Museorum (a) har beskrevet disse, og tillige ladet dem aftegne, under det Navn Søe = Mytter, og, hvilket sidste han mere biefalder, Rokke = Eg; og han holder dem tillige for de saa kaldede pulvinaria Rondeletii. At der ellers ere Rokker, som har Eg i sig med Skal paa, det beskræfter allerede Aristoteles. (b).

Samme

- (a) Tom. I. pag. 491. seqv.
 (b) Hist. An. Lib. VI. C. 10. hvor disse Rokker kaldes *Sarides*. Conf. Jonston in Jchth. p. 20. & Tab. XII. Fig. 4. ova rajarum, it.

Samme store verdslig = viise Græker lærer os ogsaa, om de ovenbemeldte Haaer (a), at forend Ungen kan fødes, maae Skallen briste eller gaae i tu og falde hen (b), hvilket han snart med samme Ord siger om Rokke = Eggene (c). Men en besynderlig Sag melder Aristoteles ved samme Leilighed, som har skaffet de Lærde nok at bestille, nemlig, at Haaerne havde Mammæns inden i sig, eller qvasi tales. Han siger først, at ikke allene Caniculæ, men og andre Haaer ere paa et vist Sted in oviductu (*ὄστέα*) forsynede med qvasi mammis albis; derefter beretter han, at alle Slags hvasse Haaer, f. E. Vig = Haaen (d) og Sorthaaen (e), have Æg inden i sig,

N 4 hvis

it. pag. 14. de ovis testaceis catulorum Conf. & Bellonium de aquatil. Lib. I. p. 67, 68. hvilken Klein, Miss. III. §. 33. p. 43. fører an.

- (a) Som jeg allerede i det foregaaende har anmærket kaldes *σκυλια*, og om hvilke han nu tillige melder, at de af nogle blive kaldede *νεβριοι γαλειοι*, hvilket man pleier at oversætte ved Hinnuli eller Caniculæ.
- (b) Han bruger det Ord *ἐπιπτεειν*, og om Ungerne det Ord *γινεσθαι*.
- (c) Han siger dog om Rokke = Ungerne at de gaae ud, naar Skallen er i tu.
- (d) *Squalus acanthias*.
- (e) *Squalus spinax*.

hvis Sted han sætter oven for disse Haaers Mammæ. Naar Aristoteles ved disse Mammæ ikke forstaaer de Dele af Oviductu, som man pleier at holde for Matrices eller Uteros, eller maaskee snarere de smaae Borter (Fig. h., h. og p. q.) hvoraf hver Uterus, A, A. har tvende; saa veed jeg ikke, hvad han har meent dermed.

Man seer nu af det foregaaende lettelig ind, at Haae-Gælen er een af Aristotelis Caniculis eller Catulis, hvilke begge han med et fælles Navn kalder *σκυλια*. Men Linnæi Canicula (a), som andre kalde Caniculam Aristotelis eller Catulum Majorem; Catulum Majorem vulgarem, kan den ikke være, thi 1.) er ikke den røde men meget mere den graae Farve Hoved = Farven. 2.) Har Haae-Gælen ikke sin Gumpfinde (pinnam ani) accurat midt imellem Gatboeret og det Sted hvor Spolens Finde begynder, men noget nærmere til det sidste end det første Sted; at jeg ikke 3.) skal tale om, at Linnæus regner til Caniculas Osbecks Squalum conductum som er vist nok forskiellig fra Haae = Gælen og henhører til et større Slags Haaer, saasom Osbecks egen Beskrivelse (b) noksom udviser.

Hvorfor

(a) S. N. Gen. 115. n. 8.

(b) S. 70. — 72.

Hvorfor jeg maa holde Haae = Gælen for Linnæi Catulus (a), thi hans andre Haaer komme her ikke i Betragtning; Den har og dorsum variegatum, muticum, pinnas ventrales concretas (Tab. II. Fig. 1. Lit. r. s.) og dorsales caudæ approximatas (Tab. I.) De her af Linnæo anførte ligegældende Navne, Catulus minor, Catulus minor vulgaris, som andre betiene sig af, bestyrke mig og i min Mening; thi Haae = Gælen er, som jeg allerede tilforn har erindret, uden al Tvivl een af Catulis Aristotelis, og da der antages 2. Slags af disse, et større og et mindre, saa kan den ikke fortiene Sted uden iblant de mindre. De Beskrivesser, som andre Lærde have givet over disse, passe sig ogsaa allerbest paa Haae = Gælen. (b).

Hr. Secretair Klein (c) mener uden al Tvivl denne samme ved sin Galeus dorso pulverulento, tantillum rubente, maculis fuscis albidisque varius; men hvad han desuden har om maculis exiguis & inordinatis, det finder ikke, uden Indskrænkning, Sted i Henseende til Haae = Gælen.

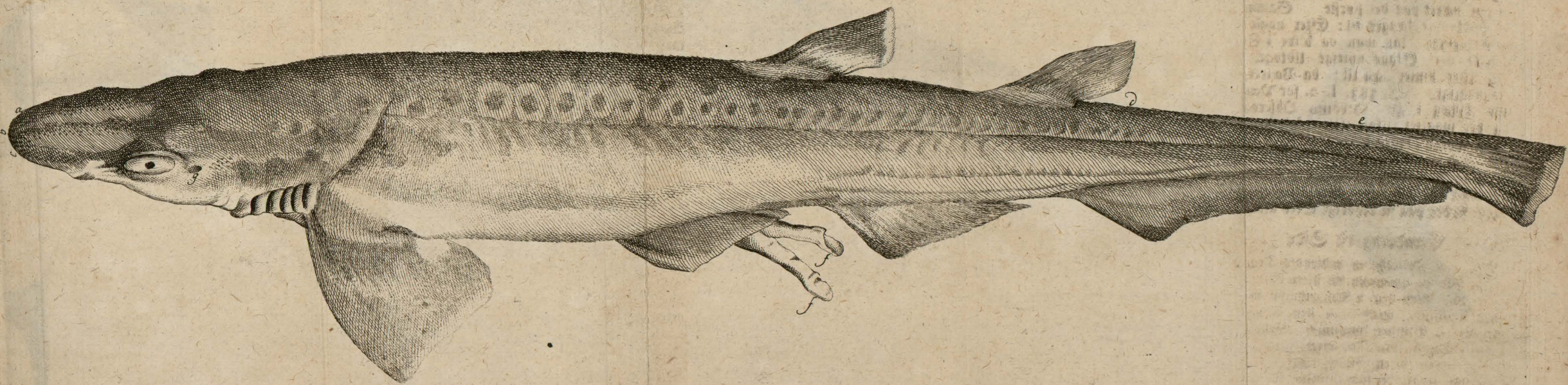
(a) S. N. I. c. n. 9.

(b) See Jonston in Ichth. pag. 14. & conf. Tab. VIII. Fig. 2. Catulus 2. canicula Aristotelis, kleiner Meer = Hund.

(c) Miss. III. de Pisc. p. 10. n. 6.

Squalus catulus, mas

Tronhiem. Selsk. Skrift. Vol. II. T. I.



Femina Squali catuli

Tronhiem. Selsx. Sxrist. Vol. III.

Fig. 1.

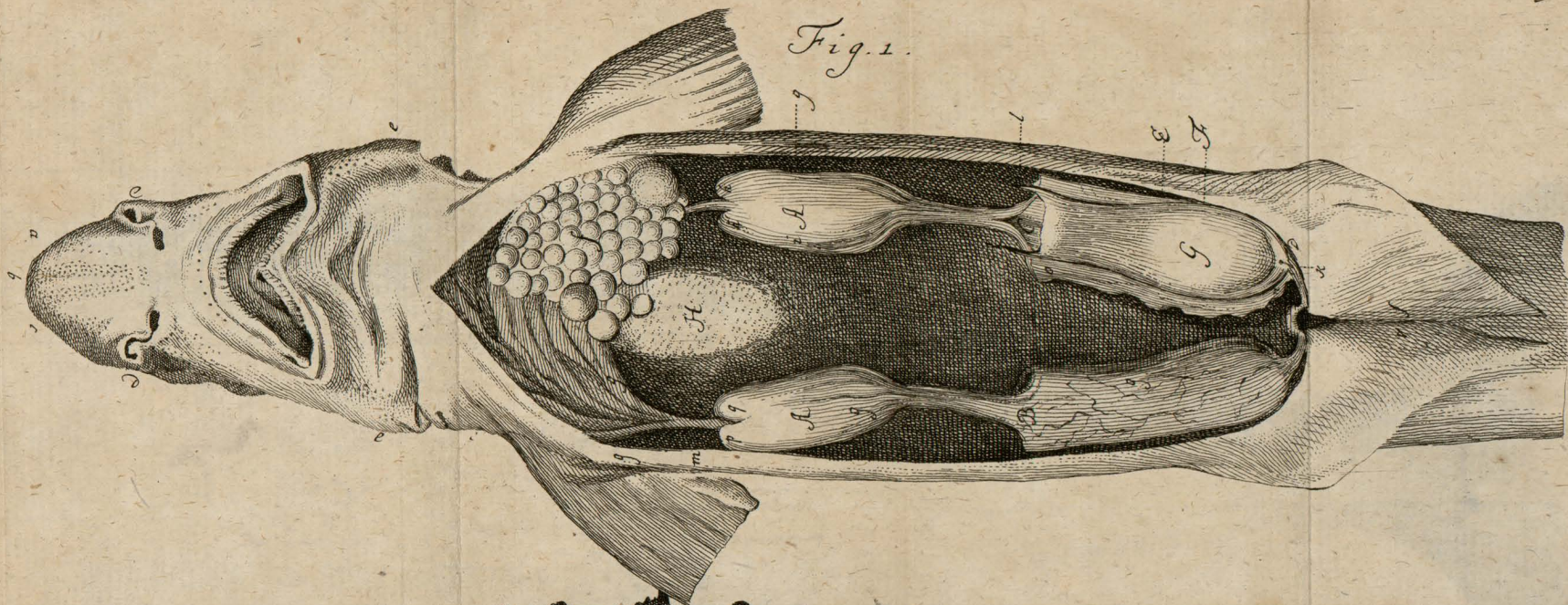


Fig. 2.

