

OVERSIGT

OVER

VIDENSKAPSELSESKAPETS OLDSAKSAMLINGS TIL-
VEKST I 1917 AV SAKER ÆLDRE END
REFORMATIONEN

AV

TH. PETERSEN

DET KGL. NORSKE VIDENSKABERS SELSKABS SKRIFTER 1917. Nr. 6

AKTIETRYKKERIET I TRONDHJEM
1918

1. Ufuldstændig økseblad av jern antagelig av formen R. 552. C. 10 cm. mellem skafthullet og eggen, som er 7 cm. bred. — Hein av skifer. Fundet under brytning av nyland paa Snildalen, Hevne (11684).

2. Spidsnakket meisel av graa skifer med noget uregelmæssig, avlangt firesidet tværsnit, avrundet i kanterne. Den ene sidekant noget utfaldende i længdesnit, den anden næsten ret. Eggen endel beskadiget. 7,4 cm. l., c. 1,0 × 1,2 cm. i tvermaal. F. paa Høkhølm, Gravvik, Leka (11687).

3. Skiveformet haandtenshjul av kleber, usedvanlig tyndt. 4,5—4,8 cm. i tvermaal. F. paa samme gaard Høkhølm i Gravvik (11688).

No. 2—3 er gaver fra handelsmand K. Kristoffersen, Gravvik.

4. Flekkeskraper av klar, mørkegraa flint med tilhuggen egg langs begge kanter og i den ene ende, som er utbuet. Eggene har tydelige slitmerker. C. 5,5 × 2,5 cm. — En liten flintknute og tre smaa flintstykker. F. under jordarbeide paa Løvaas ved Julsundet, Ytre Frænen, paa et andet bruk end de fra denne gaard tidligere indkomne fund. Indsendt av kæmner A. L. Kringstad, Molde (11689).

5. Firesidet søkk av kleber med jevnt tiltagende tykkelse mot den nedre ende. Fra begge sider av hullet gaar en bred, grund fure over spidsen. C. 5 cm. overfor den nedre ende er en smal, tvert omgaaende fure. Længde 24,5 cm. — En rund ten av jern med avtagende tykkelse mot begge ender og en mothake ved den ene. Aabenbart den ene av to sammenhørende spidser til et flyndrejern. F. paa Hjertøya, en av de ytterste øer paa Frøya under gaarden Bogøy, part av Mausund, antagelig i en gammel hustomt. Der saaes ogsaa spor efter et ildsted. Efter de nottatte oplysninger skulde jernspidsen, som er adskillig medtat av rust, være f. i en dybde av c. 60 cm., søkket noget høiere oppe. I nærheten av findstedet skal der sees flere «hyttetomter». Av gamle folk kaldes stedet «Finnstøa» (11690).

6. Kjerne av gulbrun, opak flint med tresidet tværsnit, spids i den ene ende, tver i den anden. Synes at være tilhuggen som redskap og falder godt i haanden. Maaske en slagsten. Længde 7,3 cm. — 5 skiver av flint, hvorav et par med skrapperetoucher.

Opsamlet paa lokaliteten Skarhaug paa Tornes, Ytre Frænen (11692).

7. En 6 cm. lang flekke med smaa retoucher langs den ene kant, skiveskraper med en 1,1 cm. bred, skraa egg, begge av mørk, klar flint. — En liten kjerne av samme sort flint. — C. 25 stkr. flintavfald. Opsamlet paa lokaliteten Vaathaug paa Tornes, Ytre Frænen (11693).

8. Flintfund fra Tornes, Ytre Frænen:

a. Flekkepil med tange, vel 2 cm. l.

b. En liten spaan med en fra begge kanter tilhuggen spids i den ene ende, antagelig ogsaa en pilespids.

c. 3 smaa flekkeskrapere, de to med retouchert egg i den ene ende, den tredje med utbuet egg nederst i den ene kant.

d. En liten spaanskraper med indbuet egg.

e. En kort flekke med tilhuggen borespids i den ene ende og indbuet skraperegg i den ene kant.

f. Brudstk. av en blok med meget fine flekkeavspaltninger.

g. C. 70 stkr. flintavfald.

Opsamlet mellem «Aarhaugen og Høghaugen» i fælles utmark temmelig langt fra sjøen (11696).



Fig. 1.
Nr. 11697. $\frac{1}{4}$

9. Pilespids av rødbrun skifer av typen R. 85 med den indbuede basis begrenset av kräftige haker, hvorav dog den ene er avbrutt, likesom ogsaa det ytterste av odden mangler (fig. 1). Nederst i den hulhet, som med avtagende bredde strækker sig over bladet i en længde av c. 2 cm., er der paa begge sider et litet hak. Længde 6 cm. F. paa Tornes, Ytre Frænen, i indmarken, efter opgivende c. 300 m. fra sjøen. Dette er, saavidt vites, det sydligste eksemplar i vort land av denne form av skiferspidser.

Formen foreligger i Sverige ogsaa i et eksemplar av ben. O. Montelius, Minnen fig. 747. Til grund for typen maa ligge former av flint som R. 72, 76 og 77. Skiferspidser av denne type maa derfor antages at være meget sene (11697).

10. Et par smaa flekker av flint med skaarede egge, en haandstor flintklump med spalteflater, c. 20 stkr. flintavfald. Fundet ovenfor veiskillet ved Omsund paa Nordlandet, Bremsnes, Kvernes pgd. (Omsund III). Saavel fra vestsiden som østsiden av veien Hayes tidligere større flintfund fra ældre avsnit av stenalderen (cfr. VSS, 1911, 5, 39 f. og 1912, 8, 47.) (11698).

11. Flintfund fra Kolvik paa Nordlandet, Bremsnes, Kvernes pgd.:

a. Tveegget flekkepil med tange, tilhuggen væsentlig fra den ene kant. Vel 2,8 cm. l.

b. Kniv dannet av en 5,5 cm. l., buet flekke med skaarede egge langs begge kanter; litt nedenfor den øvre ende et litet indhak, som dog kan være tilfældig.

c. 1 større og 5 mindre flekker tildels med skaarede egge.

d. Et nedre brudstk. av en noget tvilsom flekkeskraper med litt tilhugning i den ene ende.

e. 1 knute og 2 kjerner.

f. Endel flintavfald.

Opsamlet 30—40 m. sydøst for det sted, hvorfra der i 1915 indkom en samling flint indeholdende en skivespalter m. m. (VSS. 1915, 8, 19 f.). Da dette fund er signert Kolvik IV, blir det nye fund Kolvik V (11699).



Fig. 2. Nr. 11700 a. $\frac{1}{4}$

gen fra oversiden mot begge kanter; som er indsvungne. Tangeenden noget tilhuggen ogsaa fra oversiden. C. 9 cm. l., derav bladet c. 5 cm.; 4,5 cm. bred over bladet ovenfor tangen. Største tykkelse 1,55 cm. omtrent midt paa tangen. Stykket er saavidt vites hitil enestaaende.

12. Flintfund fra Kolvik, Bremsnes, Kvernes pgd.:

a. Tilhugget tveegget redskap av flint av form omtrent som en stor flekkepil av Garnestypen (fig. 2). Stykkets størrelse og tyngde tillater dog ikke at opfatte det som nogen pilespids. Heller ikke synes det ved sin undersætsige form og litet tilspidsede odd at være skikket til spyd- eller harpunspids. Derimot er eggene meget skarpe, hvorfor man kunde være tilboielig til at opfatte redskapet som en dolk eller tveegget kniv. Saavel bladets som tangens tversnit er tresidet. Bladets underside er dannet ved en enkelt avspaltning, oversiden ved tre kraftige længdeavspaltninger. Eggene viser ikke særlige slitmerker uten henimot odden, hvor de er litt skaaret. Den ene egglinje er ret, den anden derimot sterkt utfaldende. Tangen er høit rygget og symmetrisk tilhuggen

b. Tveegget flekkepil med tange tilhuggen symmetrisk fra begge kanter. Ufuldstændig, idet odden er avbrutt.

c. Endel smaa flekker og brudstkr. av saadanne, tildels med skaarede egge.

d. En liten skraper bestaaende av en avbrukken flekke av form som en flekkespalter, dog uten avsmalnende tange. Den ene egg har fine skraperretoucher, likesom ogsaa den motsatte egg viser smaa avslagninger.

e. Brudstkr. av en bred flekkeskraper med ut- og indbuett egg.

f. En noget tvilsom flekkeskraper.

g. En liten spaanskraper med utbuett egg.

h. C. 45 stkr. flintavfald, væsentlig smaa skjerver.

Opsamlet 30—40 m. sydøst for fg. fund (11700. Kolvik VI).

13. a. Brudstkr. av en større flintflekke med en skarp, litt skaaret egg.

b. En flatagtig, haandstor kjerne av flint med støtmerker.

c. C. 35 stkr. flintavfald, væsentlig smaa flekkestkr., skarpkantede skjerver og spaaner.

Opsamlet paa samme sted Kolvik, men 30—40 m. sydøst for fg. fund (11701. Kolvik VII).

14. Flintfund fra Kolvik, Bremsnes, Kvernes pgd.:

a. Liten kjerneøks av graa opak flint, nærmest med spidst ovalt tversnit. Ved to tveravspaltninger er der dannet en noget hul, 3,5 cm. bred tvereg, som er utbuett og skaaret. Fra undersidens midtlinje en række avspaltninger mot den ene kant. Nakken tver og litt skraa i forhold til langedeaksen. 5,5 cm. l. Stykket staar skivespalteren nær.

b. En noget tvilsom skivespalter, kun 4,5 cm. l., c. 3 cm. bred over eggen. Avsmalnende mot nakken og med tykke kanter. — Meiselformet spalter med næsten rektangulært tversnit. Undersiden dannet ved to avspaltninger, en længere ned mot eggen, en kortere mot nakken. 4,5 cm. l., eggen 1,5 cm. bred, noget utbuett og viser slitmerker.

c. Enegget pilespids med spalteeegg og rygkant dannet ved en række fine tveravspaltninger. Avsmalnende tange. Mellem denne og den tilhugne rygkant er der sat igjen en liten fremstaaende tap utvilsomt anbragt med hensigt for at hindre spidsen fra at gli ind i skaftet. 2,5 cm. l. (fig. 3). — Enegget pilespids av form og størrelse som fg. Ogsaa her er et tapformet fremspring mellem tange og ryg. — Pilespids som nærmest er enegget, men dog staar den tveeggede flekkepil nær. Har skraa spalteeegg langs den ene kant; den motsatte dannet ved to skraa langedeavspaltninger mot odden, hvis yt-



Fig. 3. $\frac{1}{4}$
Nr. 11702 c

terste spids er avbrutt. Tangen avsmalnende og tilhuggen saavel i kanterne som paa begge sider. C. 3 cm. l. — En noget tvilsom tveegget flekkepil av bred, undersætsig form med kort tange. Den ene egg litt skaaret, den anden sterkere ophakket. 2,8 cm. l. indtil 2 cm. bred.

d. 2 flekkeknive av smuk lysspettet graa flint. Den ene er 5,2 cm. l. med svakt utbuet egg, ryggen sterkt krummet mot odden. Avsmalnende tange. Den anden er noget kortere og mere undersætsig, men ogsaa et godt eksemplar.

e. C. 20 flekker, hvorav den største kun er noget over 6 cm. l. Desuten endel brudstkr. Mange har skaarede, tildels tandede egge; enkelte maa vel snarest opfattes som sage.

f. Endel flekkeskrapere, de fleste med retoucher i den ene kant henimot odden. Paa et større, c. 2,3 cm. bredt brudstkr. er hele den ene kant retoucheret, den motsatte kant har en god, men noget skaaret ind- og utbuet skjæreegg. 4 stkr. har indbuede egge, derav et 2,5 cm. l. brudstkr. av en smal rygflekk, som i den ene kant nær den øvre ende har en omhyggelig tilhuggen halvmaaneformet indskjæring c. 1 cm. i tverm. (fig. 4); resten av kanten likesom den motsatte kant har skaarede skjæreegge. Hertil kommer nogen mere usikre stykker.



Fig. 4. 1/1.
Nr. 11702 f

g. 8 skiveskrapere uten særlig tildannelse, men med mere og mindre kraftige retoucher i kanterne. Desuten flere skiver med oprindelig skarpe, men nu skaarede og slitte kanter.

h. C. 10 spanskrapere, hvorav en enkelt har en særlig omhyggelig tilhuggen ut- og indbuet egg i den ene kant. Desuten endel mere tvilsomme stykker.

i. 10 stkr. har mere eller mindre utpræget borespids. Derav er der 2 typiske flekkebor, et «tyndt bor» med borespids i to motsatte ender; i den ene kant sees desuten skraperetoucher. Et 2,2 cm. l. stk. med spalteegg langs den ene kant og en spids i den ene ende dannet ved skraa tilhugning av den motsatte kant kunde maaske opfattes som en pilespids.

k. 1 knute og 11 kjerner.

l. En uregelmæssig avlang rullesten med støtmerker i enderne, vel en slagsten.

n. En flintklump med spalteflater og c. 1030 stkr. arbeidsavfald, væsentlig av flint, men ogsaa av kvarts og bergkrystal.

No. 14 er opsamlet paa en ny lokalitet mellem Kolvik nordre og Kolvik søndre paa nordsiden av en liten dal, som strækker sig i øst—vestlig retning mellem begge gaarde. Tidligere kjendes flintfund fra nordsiden av dalen ved Kolvik søndre og fra sydsiden ved Kolvik nordre (cfr. VSS. 1910, 10, 52 f.

og 1911, 5, 45 f.). Alle tre pladser ligger i samme høide over havet, antagelig c. 30 m. Avstanden mellem pladsene anslaaes til 3—400 m. (11702).

15. Flekke av hvit, vatret flint med skaarede egge og en omhyggelig tilhuggen utbuet skraperegg i den ene ende. Antagelig kombinert skra per og kniv. 8,2 cm. lang, indtil 3,4 cm. bred. F. paa Kolvik, Bremsnes, Kvernes pgd., flere meter ovenfor foregaaende findested i opkastet fra en groft sammen med endel arbeidsavfald av flint (11703).

16. Flintfund fra Kolvik nordre, Bremsnes, Kvernes pgd.:

a. Et 6,5 cm. langt brudstk. av den øvre del av en kjerneøks av graa, opak flint av en type, som kan karakteriseres som en overgangsform fra de spids- til tydnakkede øks er. Undersiden er svakt, oversiden høit hvælv et, tversnittet spidst ovalt. Bredden nederst, over bruddet c. 4,8 cm.; avsmalnende mot nakken, som er eggform et og 2,1 cm. bred.

b. 3 eneggede pilespidser, den længste 3,5 cm., alle med spalteeegg langs den ene kant og den motsatte tilhuggen ved smaa tveravslagninger. De to har en langs begge kanter tilhuggen tange, paa den tredie er tangen dannet ved en liten længdeavspaltning langs den ene kant. Den ene har en liten fremspringende tap mellem tangen og ryggen.

c. 10 flekker, de fleste forholdsvis store og gode, med skarpe, tildels skaarede egge. Den længste 8,2 cm. Hertil kommer ogsaa endel mindre, mere uregelmæssige flekker.

d. 4 kjerner.

e. C. 100 stkr. flintavfald, væsentlig smaa skarpkantede skiver og spaaner (11704).

17. Flintfund fra Øvrevaagen, Kristiansund:

a. 4 flekkeskrapere, derav to med indbuet egg i den ene ende; av den ene foreligger dog kun et litet brudstykke. En tredie har langs den ene kant en god skjæreegg, langs den anden en retoucheret ut- og indbuet skraperegg, samt indbuet skraperegg i den ene ende.

b. 4 smaa skiver med skra perretoucher i kanterne.

c. 6 spaanskrapere med retoucherte egge, hvorav den ene har form som en liten flekkespalter med ind- og utbuet egg i den brede ende.

d. Endel smaa flekker med gode skjæreegge, hvorav den ene har et litet hak i hver kant noget nedenfor den bakre ende ved slagbulen; de kan dog maaske skyldes tilfældige avslagninger.

e. 7 smaa flekkebor, hvorav et par av de mindste ogsaa kunde opfattes som pilespidser. Et stykke er tilhugget som et «tykt bor» med tresidet tversnit.

f. 5 kjerner.

g. En avlang kvartsklump, som det synes tilhuggen som slagsten.

h. C. 370 stkr. flintavfald, hvorav enkelte temmelig store skjerver, og et par stkr. vandklar kvarts.

No. 17 er opsamlet omkring den øvre ende av Øvrevaagens reperbane i Kristiansund, hvor der ogsaa tidligere er gjort flintfund, deriblandt skivespalter (cfr. VSS. 1910, 10, 46.) (11705).

18. Flintfund fra Øvrevaagen, Kristiansund:

a. Spidsnakket skivespalter, vel 8 cm. l., c. 5 cm. bred over eggen, hvis ene hjørne er avstøtt. Begge sidekanter er tykke, den ene dannet ved en enkelt avspaltning, den anden ved flere. Jevnt avsmalnende fra eggen mot nakken. Godt eksemplar.

b. Liten skivespalter, c. 4,5 cm. l., c. 3,5 cm. bred over eggen. Den ene kant eggdannet, den anden tyk. Tilhugning fra undersiden mot kanterne og nakken. Eggen noget medtat ved bruk.

c. 4 flekker, hvorav den længste er 7,4 cm., alle med skaarede egge. Den ene har en avsats i begge kanter ca. 3 cm. nedenfor den bakre ende og kan maaske opfattes som en kniv.

d. Et 3,8 cm. l. flekkebor med en god borespids tilhuggen fra den ene kant.

e. 2 smaa skrapere med høie egge (cfr. A. W. Brøgger: Stenalderbostedet ved Garnes, s. 21, fig. 24—26). Den ene, som er 1,7 cm. l., er spids i den bakre ende og har maaske været skjæftet. Den anden synes at være dobbeltegget. — En liten skiveskraper med utbuet egg. — 3 andre stkr. med skraperretoucher i kanterne.

f. En liten spaan med spalteeegg i den ene ende og spids utløpende i den anden. Kunde maaske opfattes som en pilespids, men behøver ogsaa kun at være et avfallsstykke.

g. En flintklump, nogen kjerner og c. 200 stkr. flintavfald.

No. 18 er opsamlet søndenfor Øvrevaagens reperbane, Kristiansund, paa samme lokalitet som T. 9325 og 9486 (VSS. 1910, 10, 48.) (11706).

19. Flintfund fra Øvrevaagen, Kristiansund:

a. En eggget pilespids med spalteeegg, tilhuggen rygkant og spids, fra begge kanter tilhuggen tange. 2,2 cm. l. — En anden enegget pilespids, noget mindre og av mere undersætsig form med en flat, i begge kanter tilhuggen tange. — Pilespids bestaaende av en liten spids flekkespaan med en fra begge kanter tilhuggen tange, kun 1,2 cm. l.

b. Flekkekniv med krummet blad og utbuet skaaret egg langs den ene kant. Bakken noget indbuet og næsten tver ved en enkelt længdeavspaltning. Odden avbrutt. 6 cm. l. — En vel 4 cm. l. enegget flekke med et hak i den ene kant litt nedenfor den bakre ende, maaske ogsaa en flekkekniv.

c. Endel flekker, hvorav den længste c. 7 cm., tildels med skaarede egge.

d. C. 10 flekkeskrapere, den længste vel 8 cm. Enkelte har indbuet egg i den ene ende, andre like eller skraa egg. Et par har skrapperretoucher i kanterne. Nogen har oprindelig skarpe, men nu skaarede egge, og er vel samtidig ogsaa blit benyttet som knive.

e. C. 12 skiver, tildels temmelig store, med skrapperretoucher i kanterne. Særlig kan fremhæves en enkelt av oval form, c. $8,5 \times 5,5$ cm., med en utbuet, hoi egg langs den ene smale kant.

f. Et par smaa spanskrapere, hvorav den ene maaske ogsaa kunde opfattes som et bor.

g. 5 bor, alle med omhyggelig tilhugne spidser. Av disse er to dannet av en skive eller bred flekke med en fra begge kanter symmetrisk tilhuggen borespids (fig. 5). Begge har i den bakre ende en skraa, retoucheret egg og sees saaledes samtidig at være brukt som skrapere. Henholdsvis 5 og $3,5$ cm.

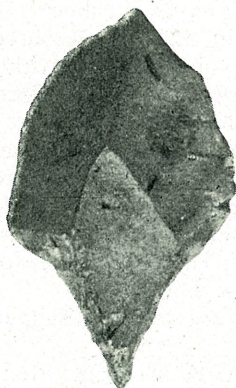


Fig. 5. Nr. 11707 g. $\frac{1}{1}$

l. To kan betegnes som «tykke bor» med tredsidede borespidser tilhugne kun fra den ene kant. Det femte bor er en liten spaan med en fra begge kanter tilhuggen nebformet, krum borespids.

h. 3 smaa kjerner av flint og 1 av klar kvarts.

i. En større klump av graa, opak flint, og 2 skiver som passer ind i en spalteflate i flintklumpen, den ene ovenpaa den anden. — Nogen mindre klumper og c. 840 stkr. arbeidsavfald væsentlig av graa, opak flint. Avfaldet bestaar for en ikke ringe del av større stkr., hvorav flere kraftige skiver. Antagelig vil det ved en nøiagtigere gjennemgaaelse vise sig at flere stykker passer ind i den store flintblok.

No. 19 er opsamlet søndenfor Øvrevaagens reperbane i Kristiansund c. 100 skridt nedenfor foregaaende findested. Høiden over havet er for denne fundplads noget større end for fg. (11707).

20. a. Spidsnakket skivespalter av flint, c. 6 cm. l. med en $4,2$ cm. bred, noget indbuet egg, som er sløv og ophakket ved bruk. Kanterne tykke. Det indsmalnende nakkeparti delvis dækket av den oprindelige kalkskorpe.

b. En liten tyk skraeper av flint med hoi egg i den ene kant.

c. C. 105 stkr. flint, væsentlig arbeidsavfald og smaa knolder.

Opsamlet søndenfor Øvrevaagens reperbane i Kristiansund, 30—40 m. syd for fg. findested og i samme høide o. h. (11708).

21. Flintfund fra gartneriet «R o l i g h e d e n», K r i s t i a n s u n d :

a. Skivespalter (?) av mørk stenart, 7 cm. l. og 4,5 cm. bred over eggen. Undersiden er en enkelt spalteflate, oversiden tildannet ved en række avslagninger. Ved tre avspaltninger er der dannet en høi tveregge. Avsmalnende mot nakken. Stykket er sikkert et redskap og tør opfattes som en tveregget skivespalter.

b. 2 spidser med spalteeegg og tilhuggen rygkant. Den længste er vel 3 cm. og har en bred, bladtynd tange. Denne spids kan karakteriseres som en enegget pilespids, derimot tør den anden, som er mere undersætsig og har en usædvanlig tyk ryg, være bestemt til b o r. — En liten flekkepilformet spids med en ved tilhugning fremspringende sylspids odd. Undersiden dannet ved en enkelt avspaltning, overside rygget. Kanterne er omhyggelig tilhugget ved smaa avslagninger. Den avsmalnende tanges ene kant er dog formet ved spaltning. Stykket tør vistnok snarere opfattes som et b o r end en pilespids. Knap 2 cm. l. (fig. 6). — En liten tresidet rygflekk med en tilhuggen, nu sterkt slovet b o r e s p i d s i den ene ende.



Fig. 6.
Nr. 11709 b
1/1

c. 2 flekker med skaarede egge. Et brudstk. av en fjerde har tandet egg og maa nærmest klassificeres som s a g. — Endel andre flekker, den længste næsten 10 cm., hvorav flere med skaar og slitmerker i eggene.

d. 6 flekkeskrapere, hvorav to med omhyggelig tilhuggen utbuet egg i den ene ende; en tredie har retoucherte egge i begge ender.

e. Endel skiver med skrapperetoucher i kanterne, enkelt med høi, tyk egg.

f. En daarlig flekkeblok og en liten kjerne.

g. C. 120 stkr. flintavfald, tildels ganske kraftige skiver og uregelmæssige flekker.

No. 21 er opsamlet ved gartneriet «R o l i g h e d e n» paa Kirklandet i Kristiansund, i en høide o. h. av c. 30 m. Lokaliteten er ny (11709).

22. C. 225 stkr. flint, væsentlig arbeidsavfald. Av redskaper kan utskilles 2 flekkeskrapere, den længste 7,5 cm. med retoucher i den ene kant. Den anden er noget mindre og likeledes med retoucheret egg langs den ene kant. — Et par skiver med merker efter bruk som skrapere. — 4—5 smaa spaanskrapere. — Endel mindre flekker, hvorav en av klar kvarts. — 3 kjerner. Opsamlet i Clausenenget, Kristiansund, paa samme lokalitet som T. 11097, VSS. 1914, 4, 25. (11710).

23. Et c. 7 cm. l. stk. flint, der oprindeligen synes at være en længeavkløvning av en flekkeblok, men som i den ene ende er eggformet tilhugget fra undersiden; kan maaske opfattes som en

kjerneøks. — En større flintklump eller rettere en stor kjerne av flint og et par mindre flintstykker. Opsamlet paa en anden lokalitet i Clausenenget, Kristiansund, og omtrent i samme høide som fg., antagelig c. 30 m. o. h. (11711).

24. Kjerneøks av flint hugget av en c. 6 cm. l. skive. Oversiden noget hvælvet saavel i tversnit som længdesnit og tilhuggen ved flere avspaltninger. Den c. 4 cm. brede egg, hvorav et hjørne er avstøtt, er dannet ved en enkelt tveravspaltning. Den ene kant er tyk, den anden mere eggformet. Nakken tynd, c. 3 cm. bred og noget oval. Undersiden tilhuggen mot nakken, den tynde kant og eggen. Stykket staar skivespalteren nær. F. paa en tredje lokalitet i Clausenenget, Kristiansund, og i nærheten av fg. Sammen med øksen skulde der ogsaa være f. adskillige andre flintstkr., som dog ikke blev tat vare paa av arbeiderne (11712).

25. Fortsatte fund fra Allanenget IV, Kristiansund:

a. En noget tvilsom liten skivespalter av flint, 4 cm. l., 3,2 cm. bred over eggen, som er svakt indbuet og endel skaaret. Indsmalnende mot nakken, som er tynd, 1,3 cm. bred og tilhuggen ved avslagninger fra oversiden. Undersiden en enkelt spaltefilate med slagbulen paa vanlig plads. Eggen dannet ved to tveravspaltninger, den øvre bred, den nedre ganske smal.

b. Et litet eggrudstkr. av en slepen tverøkse av grønsten av Nosttvetype. — En 9,5 cm. l., sterkt forvitret økse (?) av grønsten av samme type, eller maaske et emne til en saadan; slipning kan ikke nu sees. Eggen oval og c. 0,8 cm. bred.

c. 2 smaa spaltere, den ene av flint, 2,8 cm. l. og tilhuggen av en liten skive, den anden noget mindre og av klar kvarts, begge med tange tilhuggen fra begge kanter. Vistnok at opfatte som tvereggede pilespidser.

d. Endel smaa flekker av flint, den længste vel 5 cm., de fleste smaa og fine, vel nærmest at betrakte som arbeidsavfald.

e. 24 smaa borespidser av spaaner, flekker eller smaa skiver med tilhugning mot odden enten fra den ene eller fra begge kanter. Et stk. er av klar kvarts, de øvrige av flint. Enkelte har en noget krummet odd. Nogen av disse stkr. kan vistnok opfattes som flekkepile, idet grænsen mellem disse og borespidserne ofte er vanskelig at trække.

f. 11 smaa skiveskraper, hvorav en enkelt er særlig omhyggelig tilhuggen. Den har avlang form med en høi egg rundt den ene ende dannet ved en række fine parallele avspaltninger. Stykket er 4 cm. l., c. 2,5 cm. bredt over den utbuede egg og avsmalner noget mot den bakre ende. Oversiden er dækket av den oprindelige kridtskorpe med nogen tilhugning for at kunne holdes bedre mellem fingrene. De øvrige har mere tilfældige former, dels med utbuet,

dels med indbuet og like egg i kanterne. Hertil kommer endel smaa skiver med mere eller mindre tilfældige retoucher i kanterne.

g. 16 flekkeskrapere, hvorav den længste er 5,2 cm., medens den mindste kun er en 1,9 cm. l. flekkeflis. Nogen har

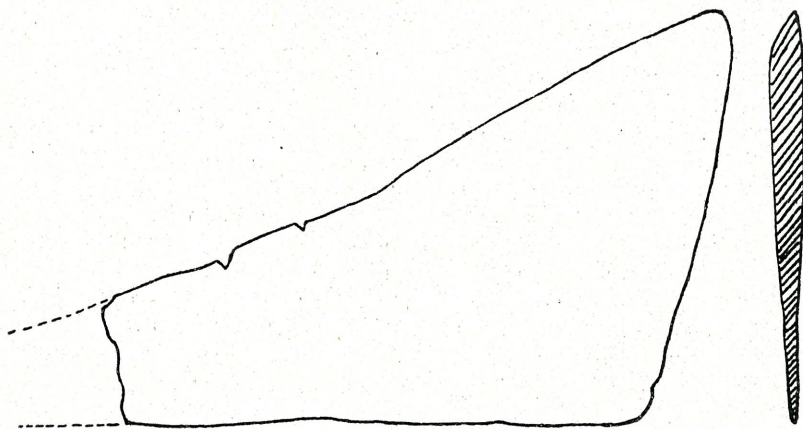


Fig. 7. Nr. 11713 k. $\frac{1}{4}$

retoucherte egge i kanterne, andre en utbuet, skraa eller like egg i den ene eller i begge ender. Et par har noget indbuede, skraa egge i den ene ende. Desuten endel mere tvilsomme stykker.

h. C. 50 spaanskrapere, hvorav et par av klar kvarts, resten av flint. Enkelte synes tilhugne til skjæftning. De fleste har utbuede egge i kanterne, flere ogsaa indbuede. Hertil kommer et antal mere tvilsomme.

i. Et par kjerner og en knute av flint, en liten flekkeblok av klar kvarts.

k. Et 3,8 cm. l. oddestykke av en slepen, tveegget spids av graa skifer, antagelig av den slanke form. — Tilhugget emne til en pilespids av graa skifer av bred, undersætsig form med kort tange uten agnorer, men med avsats mellem bladet og tangen. Vel 5 cm. l., indtil 3,5 cm. bred.

l. Et paa begge sider og i kanterne sleet, tyndt brudstk. av en enegget kniv av graa skifer av eiendommelig, nærmest trekantet form (fig. 7). Bredest ved grependen (?), som er 5,5 cm. bred, næsten ret med ganske svak utbuing og skraa i forhold til stykkets længdeakse. Ryggen er retlinjet og avrundet ved slipning, egglinjen noget indbuet og bredden avtagende mot spidsen, hvorav et større stk. mangler. Fandtes i flere brudstkr., som har kunnet limes sammen. Nuv. længde c. 9 cm. — Ufuldendt (?) tynd kniv (?) av graa skifer av en form, som ogsaa tidligere er fundet paa

denne boplads (cfr. VSS. 1915, 8, 27)¹⁾. Begge ender er ovalt avrundet, den ene dog noget bredere end den anden, saaledes at stykkets bredde er jevnt avtagende. Den ene sideflate er næsten plan, den anden svakt hvælvet. Den ene kant er avrundet, den anden noget skarpere henimot den smaleste ende. I begge kanter er større fliser sprunget av, maaske en aarsak til at stykket ikke er fuldført. Slipning kan ikke sikkert paavises. Stykket synes for regelmæssig i omrids til at det kan være en tilfældig avflakning. 9,9 cm. l., vel 3,1 cm. bredt litt ovenfor basis.

m. Rektangulær slipesten av sandsten med konkav slipeflate paa den ene side; c. 37 cm. l. og indtil 17,5 cm. bred. — 2 smaa brudstkr. av slipestenene av sandsten, hvorav den ene med slipeflater paa begge sider. — Brudstk. av en tynd plate av graa skifer med en slepen flate paa den ene side; vistnok ogsaa benyttet til slipning. — Et c. 8 cm. l., 4 cm. bredt og vel 2 cm. tykt brudstk. av kvarts med en plan slipeflate paa den ene side, likesom ogsaa den ene kant er avslepen. Den anden bredside fremviser en bruddflate. Det er maaske ikke udelukket at dette stk. er fundet i sekundært leie blandt paakjørt grus.

n. Oval, noget flat sænkesten med omgaaende fure efter længden.

o. C. 2830 stkr. arbejdsaffald, væsentlig av flint, men ogsaa av skifer og kvarts. For det meste skjerver, spaaner og fliser samt et par større skiver.

p. Nogen stkr. pimpsten.

q. En kølleformet, flatagtig og skifrig rullesten, noget bøiet efter længden, ovalt eggformet i den ene ende. Adskillig forvitret. Ved midten i begge kanter sees et hak anbragt som leie for en omvinding. Kunde maaske være en sænkesten, men turde ogsaa opfattes som en kølle eller klubbe av eiendommelig form bestemt ved stens naturlige dannelse. 16 cm. l., c. 8 cm. bred i den eggformede ende, 5,3 cm. i den motsatte. F. paa bopladsen, men i paakjørt grus.

r. Endel prøver av træ og torv dækket med næver (cfr. VSS. 1915, 8, 30). Konservator Printz har velvillig bestemt endel træprøver som asp (*populus tremula*); torven indeholder græstraa, moser og rottrevler.

No. 25 er opsamlet paa den bekjendte fundplads Allanenget (IV), Kristiansund (cfr. VSS. 1915, 8, 22 ff.). Av denne boplads gjenstaar der endnu en liten rest, men kulturlaget er nu meget tyndt (11713).

26. Fund fra Allanenget VI, Kristiansund:

a. Tveregget skivespalter av flint, 6,2 cm. bred over nakken, som er tynd, oval og tilhugget saavel fra under- som over-

¹⁾ Disse knive kan maaske opfattes som en efterligning i skifer av de saakaldte «matknive» av flint. Cfr. Aarb. f. n. Oldk. 1896, s. 358, fig. 35.

siden. Den ene kant tyk og dannet ved flere avslagninger, den anden tynd. Eggen frembragt ved en steil tveravspaltning. Paa undersiden sees flere blanke strøk, maaske fremkommet ved slit. Av oversiden er et større stk. avkløvnet. Alle flater dækket av sekundær, tynd forvitringsskorpe.

b. 2 eneggede flekkepile av samme type, henholdsvis 3,8 og 3,7 cm. l. Undersiden en enkelt spalteflate, oversiden rygget. Rygkanten utbuet og tilhugget ved smaa tveravslagninger. Spalteegg langs den motsatte kant. Avsmalende tange dannet ved lengdeavspaltning fra eggkanten. Det ene eksemplar dækket med sekundær forvitringsskorpe. (Fig. 8).

c. Endel flekker, tildels med skaarede egge.

d. Nogen kjerner.

e. Et par flintklumper med spalteflater og c. 1300 stkr. arbeidsavfald av graa og brunagtlig, opak, sterkt forvitret flint. Avfaldet er grovt og indeholder mange store og skarpkantede skiver og rygflekker foruten skjerver og mindre stykker og har idethele en ældre karakter end paa den lavere liggende fundplads Allanenget IV. Paafaldende er navnlig den fuldstændige mangel paa tilhugne skrapere Ogsaa skifersaker mangler.



Fig. 8.
Nr. 11714 b
1/1

No. 26 er opsamlet paa en ny lokalitet paa Allanenget, Kristiansund, nemlig paa den øvre side av Lars Guitormsens gt. ved Staldbækken. Den nye fundplads blir at benævne Allanenget VI og ligger 30—40 m. nordenfor Allanenget I (cfr. VSS. 1914, 4, 10). I virkeligheten er vel efter overlærer A. Nummedals oplysning Allanenget I, II og VI en og samme boplads, da de ligger i samme niveau (27—30 m. o. h.) og kun en 30—40 m. fra hverandre. I og VI var dog skilt fra hinanden ved en liten ø.—v. gaaende bergryg, som nu er minert væk. Det eneste, som efter hr. Nummedal skulde tyde paa at de ikke er fra samme tid, er at flinterne fra VI er sterkere forvitret end fra I og II; men det kan vel skyldes jordarten som de har ligget i. Saavel fra I som II haves fund som tilhører et ældre avsnit av stenalderen (11714).

27. Enegget pilespids av mørk kvarts med tilhuggen ryg, spalteegg og tange formet ved avslagninger fra begge kanter. C. 3,8 cm. l. — 19 stkr. flintaavfald, deriblandt en stor skive. Opsamlet paa Minde, et jordstykke under Strand paa Gomalandet ved Kristiansund paa samme plads som T. 10424 (VSS. 1913, 2, 52) og 11264 (VSS. 1914, 4, 36), c. 25 m. o. h. (11715).

28. a. Liten enegget pilespids av flint med spalteegg, tilhuggen rygkant og bred, avplattet tange. 2,8 cm. l.

b. Flekkekniv av flint med utbuet egg, indbuet ryg og tilhuggen tange. Odden avbrukket. 5,2 cm. l.

c. Endel flintflekker med skaarede egge. — Brudstk. av en rygflekk av klar kvarts.

d. Et noget tvilsomt flekkebor av flint.

e. 3 skiver av flint med skaperretoucher.

f. Liten kjerne av flint.

g. 70 stkr. flintavfald.

Opsamlet paa bunden av en torvmyr søndenfor Breivik paa øen Golma ved Tustna, Halse pgd. (11716).

29. a. En tynd, 4,6 cm. l. flintflekk med en sterkt skaaret egg, og endel flekkebrudstkr.

b. Avlang skiveskraper av flint dannet av et stykke topavfald med en høi omhyggelig retoucheret egg rundt den ene ende.

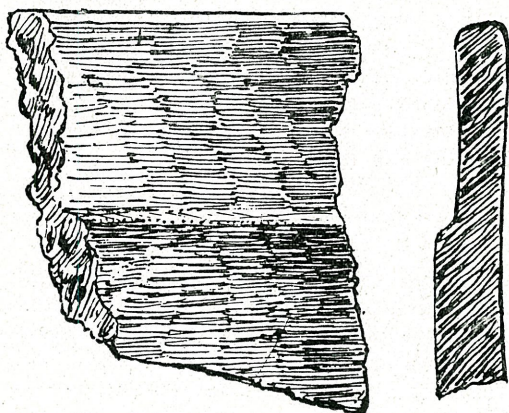


Fig. 9. Nr. 11719. $\frac{1}{2}$

c. Liten skive av flint med skaperretoucher i den ene kant.

d. 52 stkr. flintavfald, væsentlig ganske smaa skjerver.

Opsamlet paa Aarsund, Strømsneset, Tingvoll pgd. paa samme sted som T. 9195 og 9198 (VSS. 1910, 10, 69) (11717).

No. 10—29 er opsamlet og innsendt av hr. overlærer A. Nummedal, Kristiansund.

30. Flintfund fra Tornes, Ytre Frænen, lokalitet «Langhaugene»:

a. Liten flekkeskraper med skaarede egge og retoucher i den ene ende.

b. Et par smaa skiver med skaperretoucher.

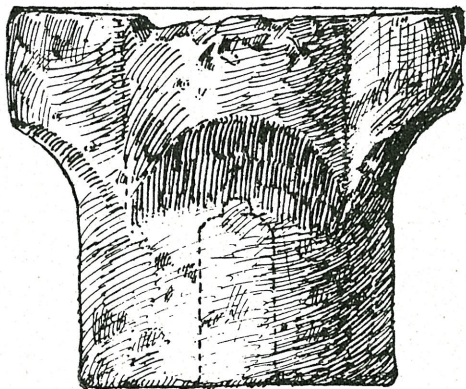
c. Et noget tvilsomt bor.

d. Et par smaa kjerner.

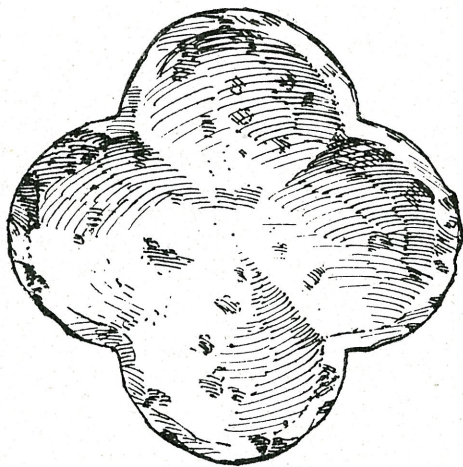
e. C. 250 stkr. flintavfald. (11718).

31. Et 10,5 cm. høit kantbrudstk. av et kar av kleber med en tyndere, 5 cm. høi hals, som i en skraa avsats gaar over i buken (fig. 9). Karret har været meget stort, c. 25 cm. i indre tvermaal ved munden. Det har sikkert ikke hat vikingetidens flatbundede form, men har vistnok været temmelig høit. Godssets tyk-

kelse ved munden 1,5 cm., avtar noget mot avsatsen og utvider sig derpaa nedenfor denne til 2 cm. F. paa pladsen Lauvaasvik under Herfjord, Stoksund s., Bjørnør, efter opgivende i en liten jordtue, som dækket over et 2—3 tommer tykt



a.



b.

Fig. 10. Nr. 11720. $\frac{1}{2}$

3,3 cm. bred ved eggen. F. paa Lille-Evjen, Selbu, under jordarbeide. Stykket laa i adskillig dybde, efter opgivende c. 1 alen; maaske et gravfund (11721).

34. Liten skiveskraper av mørk, god flint med indbuett egg, en rygflække, 3 flintklumper med spaltefla-

kullag. I nærheten skal findes flere lignende tuer, alle med et kullag under, medens kul ikke skal findes utenfor tuerne (11719).

32. Lampe av kleber med søileformet fot, som bærer en firkloverbladformet skaal (fig. 10). Fra undersiden gaar et cylindrisk hul et stykke op gjennom foten. 10 cm. høi, foten vel 8 cm. Stykket synes at ha været i ild. Kjøpt paa auktion i Trondhjem, men vistnok oprindelig f. ved grundgravning i byen. Flere større og mindre stkr. av lignende form haves tidligere i bysamlingen (11720).

33. Økse av sten med skafthul, et degenereret eksemplar av formen R. 28. Tversnittet firesidet med avrundede kanter og oversiden med den ene eggflate svakt hvælvet. Eggen tilslepet noget mere fra den ene side end fra den anden. Paa overflaten endel gjenstaaende ar efter tilhugningen. 12,8 cm. l.,

ter og et litet stk. flintavfald. Opsamlet ved brytning av nyland paa Dale, Indre Frænen (11723).

35. Bryne av kvartsitisk skifer med firesidet tversnit. — Brudstk. av et flatt, firesidet bryne av sandsten. — 2 flintklumper med spalteflater. F. paa Sylte, Indre Frænen (11724).

No. 34—35 er indsendt av hr. kæmner A. L. Kringstad, Molde.

36. Endel stkr. flintavfald opsamlet paa Lillevik, Bolsøy, efter opgivende c. 15 m. o. h. og c. 150 m. fra sjøen. Gave fra hr. kæmner A. L. Kringstad, Molde.

37. Flintfund fra Tornes, Ytre Frænen, lokalitet «Rishaugen»:

a. En c. 4 cm. l. rygflække med en sterkt skaaret egg langs den ene kant. Den bakre ende indknepen ved tilhugning i begge kanter. Antagelig brukt som kniv eller sag.

b. Skjerve med en fra begge kanter tilhuggen bore spids.

c. C. 250 stkr. flintavfald samt nogen smaa klumper (11728).

38. Flintfund fra Tornes, Ytre Frænen, lokalitet «mellem Aarhaugen og Risholm»:

a. Liten skive av flint med tilhuggen bore spids.

b. En rygflække.

c. En tvilsom, 4,7 cm. l. kjerneøks.

d. C. 90 stkr. flintavfald og smaa knoder. (11729).

39. 2 pilespidser av jern med tange og smekre, tynde blade uten rygning, henholdsvis 7,3 og 6,3 cm. l. Begge mangler det nederste av tangen. Er neppe fra hedensk tid. F. paa Ørstad, Opdal, i det øverste jordlag paa et sted som kaldes «Tøftin», hvor de gamle tomter for gaarden skal ha ligget. Jorden viste merker efter brand. Gave fra hr. Ingebrikt Hoel, Opdal (11731).

40. a. En omtrent 8 cm. l. rygflække av flint avsmalende mot begge ender og med en utbuet, sterkt skaaret egg langs den ene kant. Har vistnok været benyttet som kniv og synes tilhuggen til skjæftning.

b. C. 110 stkr. flintavfald samt endel smaa klumper.

c. Bryne av kvartsitisk skifer med avlangt firesidet tversnit og slipeflater paa tre sider. C. 13,5 cm. l.

d. Ufuldstændig spids av graa skifer av formen R. 86 med agnorer og tange, hvorav den sidste dog er avbrutt; likesaa mangler endel av odden. Tvers over midtryggen er paa begge sider skaaret 6 smaa grunde hak, som det synes ordnet i to grupper, idet der er en noget større avstand mellem det 4. og 5. hak regnet nedenfra end mellom de øvrige. Disse smaa og litet iøinefaldende hak kan ialfald for dette stykkes vedkommende neppe opfattes som ornamenter, men maa vel nærmest betragtes som eiendomsmerker.

F. paa Stavik indre, Ytre Frænen. Flintstykkerne

er opsamlet paa forskjellige steder i utmar-
ken, medens brynet og skiferspidsen er f. i
en aker. Indsendt av hr. k emner A. L.
Kringstad, Molde (11734).

41. Hakkeliggende redskap av
sten uten skafthul og derfor ogsaa uten
utvidelse paa midten paa begge sider (fig.
11). Nuv erende l engde 50 cm., men det har
oprindelig v eret noget l angere, da spidsen
i den ene ende allerede i gammel tid er av-
brukket, likesom heller ikke den anden ende
synes ganske intakt; det er her, navnlig fra
den ene side, blit avslaat eller avst ott et par
skjerver paa skraa ned mot spidsen, som
derved har faat en oval, forholdsvis skarp,
smal egg. I sin fulde l engde maa redskapet
ha maalt mindst 58 cm. Tversnittet er ved
midten ovalt med indsmalning fra den efter
l engden utbuede ytre kant til den med un-
tagelse av en svak utbuing ved midten kon-
kavt og noget svakere buede indre kant. Mot
begge ender blir tversnittet mere symme-
trisk, dog ogsaa her med nogen fortynding
mot den indre kant. St orste bredde og tyk-
kelse 7,7 og 3,9 cm. Stykket er kun ufuld-
st endig slepet. Slipningen omfatter begge
kanter, den indre dog kun delvis, idet denne
i sin halve l engde er prikhugget, og den ene
side; dog gjenstaar der endnu betydelige ar
efter den oprindelige tilhugning. Naar un-
tages litt slipning ned mot den ende, hvis
spids er bevaret, er den anden bredside kun
tilhugget ved grove avslagninger. Ved mid-
ten, men paatvers av den for redskapets
bruk naturlige skaftr etning, nemlig fra begge
de brede sider, er stykket gjennemboret.
Hullet er bikonisk, noget ovalt i redskapets
l engderetning, og omtrent ved midten m o-
tes dets v egge i en ganske h oi egg; dets tver-
maal her er kun $1,4 \times 1,2$ cm., men det utvi-
der sig sterkt og traktformet mot begge en-
der. Stykket, som neppe uten videre kan
bestemmes som hakke, da skj eftningen i
saa tilf elde er vanskelig at forklare, vil bli
n armere beskrevet i en s erskilt avhandling.



F. paa den h oitliggende gaard Tunga Fig. 11. No. 11737. C. 1/2

paa Gjeitstranda, Børsea pgd., ovenfor Orklas utløp, noget sydøst for husene og i kanten av en røis, hvor det efter finderens mening antagelig er kastet hen sammen med sten fra aakeren (11737).

42. Rundt signet av bronze, 2,5 cm. i tvermaal. Til baksiden, som nu er glat, synes at ha været heftet et litet haandtak. Forsiden har i midten et bumerke, og rundt kanten følgende majuskelindskrift antagelig fra 2. halvdel av det 14. aarhundrede: [SIGILLVM] : ION : GVNARS : SON : Denne Jon Gunnarsson kjendes forøvrig ikke. F. i opkastet fra en grav paa Lade kirkegaard, Strinda. Gave fra fru direktør Sollied (11738).

43. Et stk. flintavfald f. i et grustak paa garden Dromnes i Aure sammen med endel andre flintstykker, som dog ikke blev tat vare paa. Paa samme gaard blev for en tid siden fundet et brudstk. av en meget stor spids eller kniv av skifer, som dog heller ikke er blit bevaret. Gave fra hr. gaardbruker Peder I. Aure (11739).

44. Spydspids av graa skifer av typen R. 86. Tangen avbrutt. Undersætsig eksemplar med utfaldende egglinjer. Odden i gammel tid opslepet. Nuværende længde 14,4 cm., bredde over agnorerne 4,5 cm. F. under pløining paa Skotvik, Gravviks., Lekapgd., efter opgivende c. 50 m. øst for gaarden, c. 130 m. op fra sjøen og c. 25 m. o. h. Indsendt av hr. lensmand S. Thorvik (11741).

45. Perle av blaåt glas orneret med et omgaaende, rankeformet mønster i indlagt rød og hvit farve. 1,4 cm. l. F. under jordarbeide for længere tid siden paa Horvnes, Stamness., Alstahaug pgd. (11742).

46. Økseblad av jern omtrent av formen R. 555, noget mere utsvunget oventil end nedentil. Flikerne tildels bortrustet, likesom eksemplaret i det hele er adskillig medtat av rust. 18,5 cm. l., c. 13 cm. over eggen. F. ved jordarbeide paa Hundnes, Hevne (11743).

47. Eneget kniv av graa skifer av den bredbladete form omtrent som R. 54, men med skaffet jevnt avtagende i bredde og liggende mere i bladets længderetning. 14 cm. l., bladet indtil c. 5,5 cm. bredt. F. paa Finneid, Hemnes, ved jordarbeide paa en lokalitet, hvor der tidligere er fundet 3 skiferknive, hvorav de to opbevares i museet (T. 4827 og 7795). Her har vistnok været en boplads. Stedet skal ligge 50—60 m. o. h. (cfr. VSS. 1906, 5, 7) (11744).

48. Dolk av flint av typen R. 69, men slankere. Grovt arbeide, men eggene er dog omhyggelig tilhugne. Materialet har været mindre godt. Paa den ene side av bladet mot eggen sitter endnu en rest av den oprindelige kridtskorpe. Ved den motsatte egg nær odden er et stykke av bladet sprunget av. Noget fortykket

mot grependen, som baktill er avrundet og glatslitt maaske som følge av stykkets bruk ogsaa som ildflint. Odden noget avstumpet. 19 cm. l., bladets største bredde 4,2 cm. F. paa Vestadvaag i Bud paa indjorden i ringe høide over havet (11745).

49. a. Flekke av god, brunagtig flint med skaarede egge og skraperegg i den ene ende. 6,5 cm. l.

b. liten flekkeskraper av flint med egg i den ene ende og langs den ene kant.

c. 2 smaa skiver med skraperretoucher.

d. En oval, flatagtig kjerne av graa, god flint. 9 cm. l. og c. 6 cm. bred. Synes at ha været benyttet som slagsten.

e. Et par haandstore og nogen mindre klumper av flint samt c. 80 stkr. flintavfald.

Opsamlet paa Havnes, Ytre Frænen (11746).

50. Spydspids av jern med et smalt, elliptisk formet blad. Dette er eiendommelig ved at det fra falen og indtil 5,5 cm. fra odden er konkavt paa begge sider i hele sin bredde indtil noget nedenfor midten, hvorpaa hulkilen efterhaanden smalner ind. Partiet nærmest odden er derimot rygget. Cfr. R. 527. Stykket ligner meget samlingens no. 215 fra ukjendt findested. Rester av glødeskal. Længde 39,5 cm., derav paa bladet 28 cm. Stykket, som er noget bøiet, angivelig av ploegen, laa 5—6 tommer nede i jorden og er fundet paa Aalvund i Stangvik, et par stenkast fra fjorden (11747).

51. 2 gjennemrustede brudstkr. henholdsvis av bladet og falen av en spydspids av jern, hvis form ikke sikkert kan bestemmes, men som antagelig har været som R. 517, da der paa falen kan skimtes indtrykte elliptiske fordypninger. I falen sitter ogsaa rester av en gjennemrustet masse, antagelig træ. — Et noget ufuldstændig økseblad av jern i 2 brudstkr. av formen R. 552. C. 15 cm. l., 7,5 cm. bredt over eggen, som dog nu er adskillig avrustet.

F. til forskjellige tider ved jordarbeide paa Nygaard, part av Børset, Aalvundeidet, Øksendalen pgd., i nærheten av kirken paa en flate noget ovenfor gaarden. Spydspidsen skal ha ligget c. 4 tommer nede i jorden (11748).

No. 50—51 er innsendt av hr. overlærer O. Yderstad, Kristiansund.

52. Et stk. av bladet med noget av falen av en liten spydspids av jern fra yngre jernalder av en form, som ikke nu nærmere kan bestemmes. Bladet har været temmelig flatt med kun svak rygning, falen er meget smekker. Længde 22 cm. F. paa Lille Svarva, Inderøya. Gave fra Jørgine Svarva (11749).

53. Ufuldst. økseblad av jern av formen R. 553. Adskillig medtat av rust. I skafthullet sitter en fastrustet masse,

vistnok rest av skaftet. Nuværende længde c. 15 cm.; eggen kan antagelig ha været vel 7 cm. bred. F. ved jordarbeide i Meraker bruks planteskole paa Nustad, Meraker. Gave fra Meraker bruk ved hr. kaptein Wilh. Johnsen (11750).

54. Litet bredbladet økseblad av jern i formen minnende noget om skjegøksen, men med mindre forlængelse av bladets nedre del og uten fliker ved skafhullet, hvis nedre kant er jevnt avkraanet mot halsen. Bladet noget utsvunget oventil mot eggen. Kun 8 cm. l., bredden ved eggen 4,8 cm. Stykket er neppe fra hedendommen, men turde dateres til ældre middelalder. Er efter opgivende f. temmelig dypt i lere under jernbanens grustak paa Gravraakmoen under Gravraak, Melhus. Indsendt av hr. præparant Ryther (11751).

55. a. Skraper av flint bestaaende av en firesidet skive med retoucheret egg i den ene kant.

b. Brudstk. av en tynd flekke av flint med skaarede egge.

c. En liten flintkjerne.

d. C. 100 stkr. flintavfald bestaaende væsentlig av smaa skjerver og spaaner.

Opsamlet paa Eikrem (Jonas E.), Gossa, Aukra pgd., under jordarbeide paa skraaningen paa den nordre side av Eikrembækken («Storakerhaugen»), c. 300 m. syd for gaarden og i en høide over havet av 15—20 m. Paa samme sted skal tidligere være f. en angel av sten (ikke flint), som desværre er bortkommet (11752. Cfr. no. 70 ndf.).

56. a. Liten firesidet skraper av flint med en 1 cm. bred, omhyggelig retoucheret egg i den ene kant.

b. 38 stkr. flintavfald av samme karakter som fg.

Opsamlet, tildels av konservator, paa samme gaard Eikrem, Aukra, men i utmarken paa den anden side av elven omtrent ret ovenfor fg. fundplads og i noget større høide (11753).

No. 55—56 er gave fra hr. gaardbruker Jonas Eikrem.

57. a. Liten skiveskraper av flint med utbuet egg og som det synes tilhuggen tange.

b. 37 stkr. flintavfald.

Opsamlet av konservator paa Aukratangen, Gossa, Aukra (11754).

58. 11 stkr. flintavfald opsamlet av konservator paa den bekjendte flintplads paa Hegdalsvik, Otterøya, Aukra (cfr. VSS. 1911, 5, 21) (11755).

57. a. Knivformet flekke av flint med skaarede egge, 4,0 cm. l.

b. Spaanskraper (?) med retoucheret egg i den ene ende.

c. 32 stkr. arbeidsavfald, væsentlig av flint, men ogsaa av klar kvarts.

Opsamlet paa den gamle flintplads paa Hegdalsstrand

under Sør-Hegdal, Otterøya, Aukra (cfr. VSS. 1909, 10, 15) (11756).

60. Flintfund fra Kjørsvik, Ytre Frænen:

a. Enegget pilespids av graa flint med omhyggelig, helt til tangespidsen tvert tilhuggen ryg. Eggen formet ved et par smaa avspaltninger, dens forlængelse mot tangen tverhugget. 2,3 cm. lang.

b. Liten pilespids (?) av lys flint med tresidet tversnit og litt tilhugning mot odden. 1,3 cm. l.

c. Liten rundskraper og en spaanskraper (?), den sidste med høi egg.

d. Liten flekkeskraper med egg i den ene ende.

e. Liten flintkjerne.

f. En daarlig flekkeblok.

g. C. 80 stkr. flintavfald, væsentlig skjerver og fliser, samt et par stkr. arbeidsavfald av klar kvarts.

Opsamlet av konservator ved en undersøkelse av den i VSS. 1916, 7, 10 ff. omtalte boplads paa Kjørsvik, Ytre Frænen. Pladsen ligger paa en mot øst heldende bakkeskraaning, c. 200 m. vest for gaarden. Den del av bakkeskraaning, som indeholder flintstykker, naar ned til flaten til en høide over havet av c. 14,5 m., medens den øvre kant ligger c. 8 m. høiere. I en høide av c. 20 m. fandtes den som T. 11561 l. c. beskrevne og avbildede smukke skivespalter; den ovenfor nævnte eneggede pilespids laa i en høide av c. 22 m. Da stedet nu var opdyrket, kunde der kun graves i utkanterne for nærmere at bestemme bopladsens utstrækning, som maalttes til c. 40 (n.—s.) \times 35 (ø.—v.) m. Efter grundeierens oplysning skal flinterne ha ligget tættest omtrent ved midten av dette kvadrat. Vd gravningerne viste det sig at flinterne forekom meget sparsomt ved den nordre kant, ialt opsamledes her kun 8 stkr., medens de fandtes i noget større antal ved den søndre (66 stkr.). Ogsaa ved den vestre (øvre) kant optraadte de sparsomt. Noget egentlig kulturlag kunde ikke iagttages. Som vanlig laa flintstykkerne i den øvre del av gruset under torvlaget, som gjennemgaaende hadde en tykkelse av 20 cm. Enkelte flinter kunde dog findes litt længere nede i gruset. Ved den søndre kant manglet gruslaget, idet torven i en dybde av c. 60 cm. hvilte umiddelbart paa fjeldgrunden. De 66 her opsamlede flintstkr. fandtes spredt i de 3 nederste dm. av dette torvlag. Gave fra hr. gaardbruker Baard Kjørsvik (11757).

61. a. Firesidet, tilhuggen skive av graa flint, c. 4,5 \times 4,5 cm. I det ene hjørne er et foran avrundet fremspring forsynet med endel retoucher. Undersiden av dette fremspring er blankslitt. Stykket maa vistnok opfattes som en skraper og falder godt i haanden.

b. 4 smaa flintkjerener.

Opsamlet under jordarbeide paa den ovennævnte boplads paa Kjorsvik, Ytre Frænen. Gave fra hr. gaardbruker Baard Kjorsvik (11758).

62. a. Liten flekkeskraper av mørk, god flint med retoucher i den ene ende og langs den ene kant.

b. 64 stkr. flintavfald.

Opsamlet paa Stavik indre, Ytre Frænen, i en bakkeskraaning mot syd nedenfor gaarden. Hoiden o. h. antagelig 20—30 m. (11759).

63. Gjennemboret, noget uregelmæssig formet sænkesten av kleber eller anden bløt stenart. Avrundet kant nærmest hullet, som kun er 1 cm. bredt ved enderne og boret fra begge sider. F. i den samme bakkeskraaning som fg. paa Stavik indre, Ytre Frænen (11760).

64. a. Avlang sænkesten med firesidet, avrundet tverrsnit av formen med hul nær den ene ende og omgaaende fure fra begge ender av hullet.

b. Ufuldstændig vævloed av kleber. Paa den ene side et løst indridset kors.

c. Brudstk. av en hein.

d. 2 sværtede brudstkr. av en flat ring av kleber til kjøkkenbruk («pandering»).

e. Endel brudstkr. av krustøi og lerkar, væsentlig av de trebenete, bukede med skaft. Desuten et par biter av rhinske krus.

f. Rester av skotøi.

F. tillikemed endel jernbeslag m. m. og plater av en ovn av kleber ved kloakgravning fra Munkegaten gjennom Munkhaugveiten til Schultz's gt., Trondhjem. Opfyldningen var her, navnlig i de østre dele av veiten, ganske dyp, indtil c. 2,5 m., og ved veitens munding i Schultz's gt. støtte man i en dybde av c. 2 m. paa rester av tommerhuse. Fundene, hvorav ingen synes at være middelalderske, er neppe ældre end branden 1681. I fyllden laa ogsaa adskillige dyrebene. Derimot støtte man ved denne gravning ikke paa skeletrester. Gjennem det utgravede parti blev der ved stadskonduktørkontorets velvilje optat et profil (11763).

65. a. Et større brudstk. av et tveegget sverd av jern bestaaende av et stump av grepet, nedrehjaltet og den øvre del av klingens. Sverdet tør nærmest ha været av formen R. 490, men hjaltet likesom hele stykket forøvrig er sterkt medtat av rust. Til klingens hefter rester av træskenen. 36,2 cm. l.

b. Brudstk. av en spydspids av jern av form omtrent som R. 520, men vistnok kortere og med svakere rygning og rund fal. Paa bladet sees avtryk eller rester av tøi. 20 cm. l.

F. paa Øvre Ysse, Verdalen, under omlægning av en

vei ved grustak i det gamle veilegeme. Stykkerne laa c. 0,8 m. under veibanen mellem sand- og lerlaget. Graven maa ha været en i undergrunden nedsat skeletgrav fra vikingetiden. Findestedet ligger noget søndenfor gaarden paa toppen av Yssebakken. Her har vel oprindeligt ligget en haug. Cfr. K. Rygh: Fornl. og oldsagf. i Nordre Thjems amt, s. 84. Indsendt av hr. dragonløjtnant F. Budde (17766).

66. Hein av graa skifer av flatagtig, rektangulær form med slipeflate kun paa den ene bredside. Denne viser langs den ene kant en konveks slipeflate, men siden er forøvrig tildels hulslæpen omtrent som paa en økse med hulegg, hvormed stykkets form i det hele minder. Stykket har dog sikkert været brukt til slipning, men materialet tillater neppe at henføre det til stenaldren. 15,8 cm. l. F. ved brytning av nyland paa Hollingen ved Julsundet, Aukra pgd., hvorfra man forøvrig kjender flere fund fra stenaldren (11767).

67. En tvilsom flekkeskraper av flint f. i en aker paa Haukebø, Aukra, efter opgivende c. 20 m. o. h. og c. 150 m. fra sjøen (11768).

No. 66—67 er indsendt av hr. kærner A. L. Kringstad, Molde.

68. Ske av horn av næsten ganske samme form som den der er avbildet Ab. 1881, fig. 26 fra Trondhjem (fig. 12). Skafet har 4 fremspringende, kløftede fliker og ender øverst i en gjennombrutt triangulær utplating. Bladets indside orneret med en oval baandfletning omgitt av en krans av punkterte, dobbelte triangler. Et baand av lignende triangler gaar langs bladets kant indenfor to fordypede linjer. Baksiden orneret med 4 dobbelttriangler. Den nederste del av bladet mangler. F. ved grundgravning i Danielsveiten, Trondhjem, ikke langt

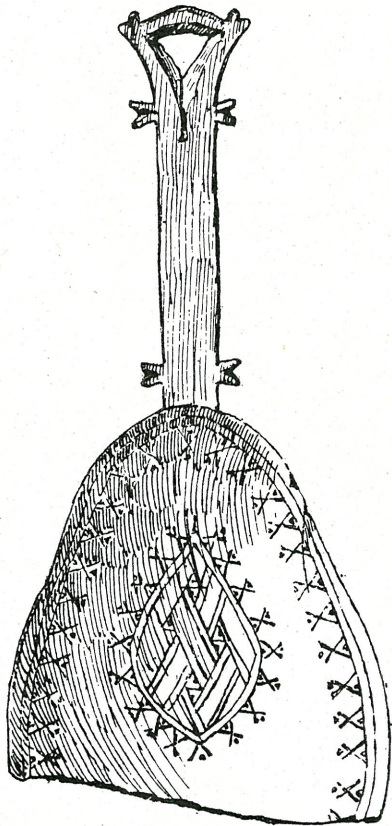


Fig. 12. No. 11769. 1/1

fra Erling skakkes gt. Nærmere fundoplysninger savnes. Stykket tør skrive sig fra middelalderen, men er i tilfælde neppe fundet i primært leie (11769).

69. Økse av porphyrr med skafthul som R. 37. Vel bevaret eksemplar. Nakken i tversnit avrundet med en fortykkelse paa oversiden istedenfor rygning. Hullet jevnt boret og kun fra undersiden, hvor det er 2,1 cm. i tvermaal, paa den motsatte side 1,5 cm. 12,8 cm. l., eggen som er stump, dog ikke tverslepen, 2,7 cm. bred. — Sænkesten dannet av en liten oval, flatagtig rullesten av lys kvarts med en i begge kanter indknakket fure. F. i samme aker under potetoptakning paa Gløsvaag i Bremsnes, Nordlandet ved Kristiansund. Findestedet ligger nedenfor fjøset, nærmere veien end sjøen og i ringe høide over havet. Indsendt av hr. overlærer A. Nummedal, Kristiansund (11771).

70. a. 6 smaa flekker av flint, den længste kun 3,5 cm. Et par har sterkt skaarede egge og synes benyttet som skjærende redskaper.

b. 2 smaa flekkeskrapere av flint, den ene med utbuet, den anden med indbuet egg i den ene ende.

c. 2 smaa skiveskrapere, den ene av flint, den anden av klar kvarts, begge med indbuet egg. — 4 smaa skiver av flint med mere eller mindre tydelige skrapperretoucher.

d. En liten flintkjerne.

e. Tveregget pilespids (?) av graa skifer, et redskap av samme type som tidligere beskrevet i VSS. 1914, 4, 17 fra Allanenget i Kristiansund (fig. 13). Stykket er slet over det hele med en fra begge sider tilslepen 2,5 cm. bred retegg. Bladet er litt utbuet i kanterne og nogenlunde jevnbredt, men smalner derpaa med en liten avsats symmetrisk ind mot den spidst utløpende tange. Kanterne facetslepe. Længde 4,3 cm.

f. 2 smaa brudstkr. av flate slipesteene, den ene av sandsten, den anden av lys kvarts.

g. 345 stkr. arbeidsavfald av flint og 18 stkr. av klar kvarts.

Opsamlet paa Eikrem paa Gossa, Aukra pgd., paa samme lokalitet som no. 55 ovf. Gave fra hr. gaardbruker Jonas Eikrem (11774).

71. En avlang, flatagtig og rundt om tilhuggen sten av god, graa flint med næsten firesidet tversnit. Avsmalnende mot begge ender, navnlig mot den ene, hvor kanterne er eggformet tilhugne. En yderligere eggdannelse er her tilveiebragt ved avspaltninger fra begge sider. Stykket er utvilsomt et tilhugget redskap, en slagsten eller lign. Det falder godt i haanden og har

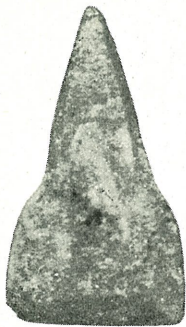


Fig. 13. No 11774.
1/1

neppe været skjæftet, skjønt dette ikke er helt utelukket. Længde 16,7 cm., største bredde og tykkelse omtrent ved midten henholdsvis c. 7,8 cm. og 2,6 cm. F. paa samme gaard Eikrem, Gossa, Aukra, i utmarken efter opgivende c. 600 m. fra sjøen. Gave fra hr. gaardbruker Jonas Eikrem (11775).

72. a. Liten tyknakket økse av graa skifer med retegg. Slepen over det hele undtagen paa nakkepartiet. Bredsiderne hvælvet, den ene noget mere end den anden ved sterkere tilhugning mot eggen. Denne er meget skarp, utbuet og noget skjev i forhold til længderetningen. Bredden avtagende mot nakken. Paa den ene side et stykke avskallet. 4,8 cm. l., 3,6 cm. bred over eggen, 2,7 cm. over nakken, indtil 1,4 cm. tyk.

b. Liten trekantet pilespids av klar, graa flint med svakt indbuet basis. Omhyggelig tilhuggen i alle tre kanter, navnlig fra den ene side. 2,1 cm. l., 1,25 cm. bred over basis. (Fig. 14).



Fig. 14.
No. 11776 b
^{1/1}

c. 2 smaa flekker av flint, hvorav den længste synes tildannet som kniv med næsten retlinjet egg, buet rygg og en smalere, kort skafttange. Ryggens buede parti ned mot eggen tilhuggen ved smaa tveravslagninger. 4 cm. l.

d. Tresidet bór av flint dannet av en 3 cm. l. ryggflekke med tilhugning i kanterne. Noget krummet i længderetningen henimot odden. Den motsatte ende tilhugget til skjæftning.

e. 2 flekkeskrapere med tilhugning i den ene ende, den længste 3,7 cm.

f. 3 skiver med skrapperretoucher i kanterne, den ene temmelig stor, de andre smaa.

g. 2 smaa spaanskrapere.

h. Et rundt om tilhugget stk. flint med spids ovalt tverrsnit. Den ene bredside tildels dækket av gammel kridtskorpe. Den ene ende er utbuet og eggformet tilhugget; langs eggen sees slagmerker likesom ogsaa kanterne har lignende. Den motsatte, bakre ende er avbrutt, saa stykkets oprindelige form ikke kan bestemmes. Antagelig en haandsten eller slagsten. Nuv. længde 5,5 cm., bredde c. 7,5 cm., tykkelse indtil 2,9 cm.

i. Et i begge ender avbrutt og paa begge sider slepet brudstk. av sandsten, som efter tversnittets form kan antages at ha tilhørt en tveegget kniv.

k. C. 470 stkr. flintavfald, for en stor del mindre skjerver og smaa spaaner og fliser. — Endel stkr. klar kvarts, hvorav enkelte utvilsomt er arbeidsavfald.

Opsamlet paa det bekjendte findested Skarhaug paa Øvre Tornes, Ytre Frænen, efter opgivende c. 15 m. o. h. og c. 50 m. fra sjøen (11776).

73. Flekkeskraper av flint med høi, smukt tilhuggen

utbuet egg i den ene ende. 7,2 cm. l. — En anden flekkeskraper likeledes med høi egg i den ene ende. 4,5 cm. l. — Et par flekker og skiver samt c. 80 stkr. flint, dels arbeidsavfald og dels haandstore klumper med spalteflater. Opsamlet paa Hjellviken (Johan Gjølvik), part av Hollingsholm ved Julsundet paa fastlandet, Aukra s. og pgd., hvorfra der ogsaa tidligere er indkommet flintfund (11777).

74. 1 flintflekke, 2 stkr. flintavfald og 6 flintklumper med spalteflater. F. paa Hollingsholm (Ole Hollingholm) Aukra s. og pgd. (11778).

75. Et par flintflekker med skaarede egge, brudstk. av en tredie med skraperretoucher, c. 40 stkr. flint, dels arbeidsavfald, dels klumper med spalteflater. F. paa Hollingen (br. no. 4, Elias Hollingen Aukra s. og pgd. (11779).

76. Avlang slipesten fra stenalderen av kvartsit med næsten rektangulært tværsnit. Den ene smalside har elliptisk, noget konkav slipeflate, den motsatte side har en naturlig avrunding og er neppe benyttet til slipning. Ogsaa begge bredsider fremviser glatpolerte slipeflater. 21,3 cm. l., indtil 6 cm. bred. F. for et par aar siden under jordarbeide paa samme gaard Hollingen (br. no. 3, Ole H. Hollingen) (11780).

No. 73—76 er indsendt av hr. kæmner A. L. Kringstad, Molde.

77. Endel kulprøver, en grusprøve og stkr. av emaljen av en dyretand, efter hr. viceinspektør H. Wings velvillige bestemmelse antagelig av en kindtand av tam okse. F. ved undersøkelsen av en forhistorisk brolægning paa ThamsHAVN gaard, part av Nærvik, Orkedalsøren. Under grundgravning til fundamentering av ThamsHAVN nye fjøs støtte man sommeren 1917 utenfor den nordre grundmur nede i sanden paa en kant av en stenbrolægning, som man antok maatte være et gammelt ildsted, da der var adskillig kul under og mellem stenene. Fundet blev av hr. ingeniør Th. A. Tangen velvillig indberettet til museet, som foretok en nærmere undersøkelse. Av den arkivet vedlagte beretning med karter og fotografier av det i geologisk-arkæologisk henseende vistnok ganske interessante fund kan hitsættes følgende: Stedet ligger paa øren c. 800 m. sydøst for Orklas utløp i fjorden og c. 9,5 m. o. h. Da brolægningens undre kant paa laveste punkt laa c. 1,5 m. under jordflaten, blir den absolute høide over nuværende vandstand c. 8 m. Brolægningen var dækket først av et 0,8 m. høit lag elvegrus i urørt leie, dernæst kom et 0,4 m. tykt lag humus og græstorv. Den hadde en noget avlang, litt uregelmæssig firesidet form og dækket en flate av c. 1,9 × 1,5 m. Mot øst og vest hævet den sig noget, saaledes at tværsnittet dannet en litt konkav bue. Brolægningen var bygget av middels store rullesten, de største

indtil c. 20 cm. lange, lagt kant i kant ved siden av hverandre tildels i flere lag. Ikke faa av stenene var sprukne og tildels ganske opsmuldret, enten som følge av forvitring i det porøse sandgrus, men vistnok ogsaa tildels ved paavirkning av ild. Mellem og navnlig under stenene var der meget kul, som kunde ligge i indtil 5 cm. tykke lag eller kaker. Paa overflaten var broelægningen derimot ganske kulfri, maaske som følge av at denne utvilsomt i sin tid har været overskyttet av elven. Brændte ben eller rester av gravgods kunde ikke iagttages; derimot fandtes omtrent ved midten mellem kullene de ovenfor nævnte stykker av emaljen av en dyretand. Den mængde kul som fandtes under broelægningen taler imot at opfatte denne som et ildsted; heller ikke formen og den ganske betydelige vidde passer til et saadant. Det vil derimot være naturligere at opfatte den som en grav, der efter hvad vi vet om lignende anlæg tør henføres til ældre jernalder. Det overliggende grus- og sandlag maa være avsatt under sterk elveflom, idet elvens leie dengang endnu ikke har kunnet være saa dypt nedskaaret som nu. Saa nær utløpet synes dog dette at forutsætte en noget høiere havstand end den nuværende (11783).

78. a. Liten spaanskraper av flint.

b. Tveegget pilespids av graa skifer med avskraaet tange uten agnorer.

c. C. 125 stkr. flintavfald, væsentlig smaa skjerver og spaaner.

Opsamlet paa Havnnes, Ytre Frænen (11784).

79. Ufuldstændig dolk av lysgraa flint bestaaende av grepet og den nederste del av bladet, som ved fundet var noget længere, men blev avbrukket, og brudstykket har ikke senere gjenfindes. Formen nærmest som R. 64, men med indbuet avsats ved grepets overgang til bladet. Grepet har spids-ovalt tverrsnit og er uten sømhugning. Ingen utvidelse ved grependen, som er noget klumpet og blankslitt, maaske som følge av dolkens bruk ogsaa til ildslagning. 12,3 cm. l., derav grepet 9,3 cm.; bladets bredde ved basis c. 3,9 cm. F. ved brytning av nyland paa Nærem i Sylte, Vestnes. Indsendt av hr. distriktslæge G. Bock (11785).

80. Tildannet sten av kleber bestaaende av et bredere, prismatisk parti med rektangulært tverrsnit endende i et tresidet, skaffformet fremspring (fig. 15)¹⁾. Det bredere parti er gjennemboret, og den ene ende av det c. 0,9 cm. brede hul er traktformet utgravet ned til over den halve del av hullets længde. Paa «skaffet» sees ved siden av denne utgravning ridset 2 runer av den ældre række, som vistnok maa læses \ddagger M. Sidste lodrette stav i

¹⁾ Stykket er fotografert noget fra siden for at faa runerne tydeligere frem.

M mangler dog, aabenbart fordi den er blit bortskavet under utgravningen omkring hullet. Ogsaa paa andre steder sees det at være skavet av stenen. Længde 8,1 cm., bredde indtil 4,5 cm., tykkelse indtil 2,7 cm. Stykket, hvis bestemmelse maaske har været av magisk natur, er f. paa Utgaard, Før s., Stod, i juni 1917 under pløining av en aker og liggende i en dybde av c. 15 cm. mellem matjorden og undergrunden. Jordstykket har tidligere tilhørt Nordgaard, og findestedet ligger c. 6 m. nord for stenkredsen¹⁾ paa denne gaard og c. 10 m. øst for hovedbygningen paa Utgaard. Saavel Nordgaard som Utgaard antages at være parter av den nu forsvundne gaard Re (cfr. «Norske Gaardnavne» XV, s. 265). Gave fra finderens hr. Gerhard Sørhøy, Stod, ved hr. konservator O. Nordgaard, som ogsaa har skaffet tilveie de ovnnævnte fundoplysninger (11786).



Fig. 15. No. 11786. $\frac{1}{4}$

81. a. Flekke av flint med skaarede egge; 5,8 cm. l.
 b. Liten spaanskraper av flint.
 c. Et av ild søndersprængt, terningformet brudstk. av et paa to motsatte sider slepet redskap av flint, antagelig en økse.
 d. Nogen mindre flintklumper tildels med spalteflater samt c. 80 stkr. flintavfald, mest smaa skiver og spaaner. — Nogen stkr. arbeidsavfald av klar kvarts.

Opsamlet paa Kirksæter i Hevne, dels paa den tidligere fundplads bak Kirksæterhagen, dels paa akre 3—400 m. nordøst herfor, de sidste efter opgivende c. 40—50 m. o. h., medens den første fundplads ligger c. 60 m. o. h. Indsendt av hr. lærer Elias Moe (11787).

¹⁾ Av K. Rygh i «Fornl. i Nordre Thjems amt», s. 43, feilagtig henført til Utgaard, men rettet i «Stod i oldtiden og middelalderen» s. 2.

82. Økseblad av jern av skjegøkseform omtrent som R. 559, men av en noget ældre type. Saaledes mangler fliker ovenfil, og flikerne paa undersiden er kun svakt utviklet. Halsen er lang og smekker, og bladets øvre kant kun litet utsvunget mot



Fig. 16. No. 11791. $\frac{2}{3}$



Fig. 17. No. 11792 a. $\frac{1}{1}$

eggen. 18 cm. l., c. 10 cm. bredt over eggen. F. paa Hjellan øvre, Frosta, i den østre og største av 3 hauger, som har ligget i ret linje med 20—25 m.'s mellemrum c. 100 m. vest for gaarden (11788).

83. Tveegget kniv av graaviolet, flammet skifer med forholdsvis bredt grep og avsmalnende, noget krummet blad (fig.

16). Grepets rygkant er sterkt buet nedad mot den spidst utlopende grepende, som ved to motsatte innsnit er ornamentalt utformet. Noget defekt i grepets rundslepne kanter, forøvrig et smukt eksemplar. 17,6 cm. l. F. under pløining paa Sandnes i Hemes (11791).

84. a. Dolk av lysgraa flint bestemt til skjæftning og noget ufuldstændig, idet det bakerste av tangen er avbrutt (fig. 17). Bladet omhyggelig tilhugget og kun 8 cm. l. uten dog at synes særlig opskjærpet. Tangen noget flatere med skarpe kanter. Overgangen til bladet er i hver kant paa en eiendommelig maate markert ved et litet fremspring, hvis praktiske hensigt maa ha været at hindre skaftet fra at gli frem over bladet. Længde 11,8 cm.

b. En oval benplate dannet av en del av væggen av en stor rørknokket med avrundede ender og noget indsvungne længdekanter (fig. 18). Ved midten gjennemboret med 2 hul ved siden

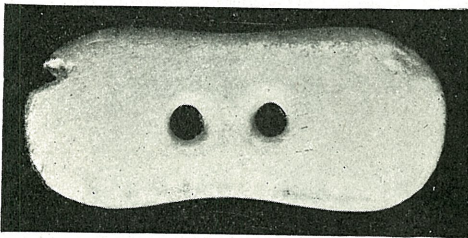


Fig. 18. No. 11792 b. $\frac{1}{1}$

av hinanden i stykkets længderetning. Hullene er c. 0,4 cm. brede og boret fra begge sider med nu ganske glattslette kanter. Stykkets overside er svakt hvælvet efter længden og omhyggelig glattet, medens undersiden er noget konkav, navnlig mot den ene ende, hvor

knokkelens marghulning ikke er helt utjevnet. Denne side er desuten mindre omsorgsfuldt tildannet, men ganske blank av slit. Ogsaa de avrundede længdekanter er helt blankslitt, medens enderne er ru. Længde 5,7 cm., bredde ved begge ender c. 2,5 cm., ved midten c. 2,2 cm., største tykkelse mellem de to hul 0,7 cm. Det eiendommelige redskap, hvortil jeg ikke har kunnet finde noget helt tilsvarende sidestykke, tør maaske opfattes som en tommebesskytter bestemt til at fæstes til venstre haands tommelfinger under bueskytning. Hertil synes det efter sin form og størrelse særdeles skikket. Cfr. Sv. Antikv. Tidskr. XIX, fig. 100, S Müller, Stenalderen, fig. 245.

c. Betydelige rester av skelettet av et menneske.

F. paa gaarden Fauskland, Dolm s., Hitra, ved grustakning fra den opgruede fjære inderst i Barmfjorden. Findstedet ligger nogen meter nedenfor flomaalet og er saaledes overflødd ved høivand. Sakerne kom først for dagen ved grusing av bakken, som gaar opover forbi gaarden, idet man blev opmerksom paa at det fra fjæren opkjørte grus indeholdt menneskeben, som derpaa omhyggelig opsamledes, hvorved man ogsaa samtidig

fandt flintdolken. Under den videre grustakning fandt man dernæst i selve fjæren og i spadestiks dybde yderligere et antal menneskeben og det under b. beskrevne benredskap. Fundet blev av hr. lensmand B. E. Polden indberettet til museet, og gjenstandene indsendt som gave fra hr. gaardbruker K. Sverklie. Efter de paa stedet indhentede oplysninger kan det ikke være tvil om at knoklerne, flintdolken og benredskapet alle skriver sig fra samme lokalitet i fjæren, og det er mulig at der endnu kan være mere igjen. Under et besøk paa stedet av konservator og dr. G. Hallström, Stockholm, var det uheldigvis høivand, saa at en videre undersøkelse ikke dengang lot sig foreta. Findestedet kan skjønsmæssig antages at ligge c. 0,75—1 m. lavere end flomaalet. Da der fra denne del av fjæren, der som vanlig i en opøret fjordbotn bestaar av skjælblandet ler og grus, ogsaa tidligere skal være opkjørt adskillig veifyld, er det sandsynlig at skelettet oprindelg har været dækket av et tykkere lag end et enkelt spadestik. Det paa grund av niveauforholdene ret merkelige fund kan foreløbig ikke helt sikkert forklares. Det er vel naturligst at opfatte det som en grav, men den mulighet synes heller ikke helt udelukket, at vi her har at gjøre med et i stenalderen druknet menneske, hvis lik av strømmen er blit ført herind og efterhaanden overleiret av slam og grus; sandsynlig er dette dog ikke. For fuldstændighets skyld skal man ikke undlate at tilføie at bygdemeningen er tilbøielig til at sette fundet i forbindelse med en paa disse kanter for 45—50 aar siden myrdet skræppehandler. Denne forklaring har dog av flere grunde liten eller ingen rimelighet for sig (11792).

85. Avlangt, firkantet brudstk. av et sleet redskap av mørkegraa skifer, maaske en spids av den slanke type med parallele egge. Begge sider er flat sleet langs midten. Langs den ene kant er bevaret en symmetrisk tilslepen egg i en længde av 5 cm., medens det forutsatte eggparti langs den motsatte kant er avsaget allerede i stenalderen. Avbrutt i begge ender. 6 cm. l., c. 1,5 cm. bredt, 0,6 cm. tykt langs midten. F. paa samme gaard Fauskland, Hitra, i en aker c. 6 m. o. h. og omtrent ret ovenfor findestedet for fg. Paa samme aker skal ogsaa være f. flintstykker, som dog hittil ikke er tat vare paa. Gave fra hr. gaardbruker K. Sverklie (11793).

86. a. Et paa begge sider og i kanterne sleet brudstk. av grepet til en bredbladet kniv av rødbrun skifer. Den ene bruddkant er noget tilslepen. C. 5,5 cm. l., indtil 4 cm. bredt.

b. Liten skiveskraper av lys flint, tver i den ene ende ved slagbulen, avrundet i den anden med fint tilhugne retoucher. C. 2,5 cm. l. og 2 cm. bred. — Et litet brudstk. av en flekkeskraper av flint.

c. C. 20 stkr. flintavfald.

Opsamlet av konservator og dr. G. Hallström paa samme gaard

Fauskland, Hitra, men paa et andet bruk (Solbakken) i et nypløiet jordstykke ved den søndre side av veien oppe paa høiden vest for den østligste av gaardene, i en høide over havet av 22—23 m. Her er utvilsomt en boplads, og jorden var paa sine steder adskillig kulblandet (11794).

Trykt 10/9 1919.
