

# OVERSIGT

OVER

VIDENSKAPSSELSKAPETS OLDSAKSAMLINGS TIL-  
VEKST I 1919—1920 AV SAKER ÆLDRE  
END REFORMATIONEN

AV

TH. PETERSEN

DET KGL. NORSKE VIDENSKABERS SELSKABS SKRIFTER 1920. NR. 2

AKTIETRYKKERIET I TRONDHJEM

1921



1 a. Rundt om tilhuggen pilespids av flint omtrent av formen R. 69, men med utpræget indknipning for tangen, som er noget skjæv i forhold til bladets længderetning. Den ene side av bladet er temmelig hvælvet og omhyggelig tilhuggen, den anden side er flatere og tildels kun retoucheret i kanterne. 6,4 cm. l.

b. En liten flintkjerne.

c. C. 120 stkr. flintavfald.

d. Tangen og litt av bladet av en skiferspids av typen R. 86 med litet kraftige agnorer. C. 3,5 cm. l.

Opsamlet paa den bekjendte boplads paa Draget, Bolsøy, Romsd., Møre. Fundene herfra synes gjennemgaaende at ha en sen karakter. Gave fra gaardbruker Martinus Draget. (11953).

2. C. 80 stkr. flintavfald. Opsamlet paa Akselvoll, Otterøy s., Aukra pgd., Romsd. Ny lokalitet. Indsendt av provisor P. Amdam, Molde. (11954).

3. Tveegget kniv av grønlig skifer nærmest av formen A. W. Brøgger: Den arktiske stenalder fig. 91. Bladet meget tyndt; den ene side noget hvælvet, den anden har en svak rygning. Det nederste av tangen er avbrutt, men ved midten av bruddkanten sees spor av et fra begge sider boret hul, utvilsomt anbragt av hensyn til skaftets fastbinding. 11,8 cm. l. F. 1891 i en myr paa Vatsdalen, Dolm s., Hitra pgd., Sørtrønd. Gave fra distriktslæge C. Knutsson, Stjørdalen. (11956).

4 a. Liten øks (meisel) av grønsten med uregelmæssig ovalt tversnit. Oval, litt skraa egg næsten symmetrisk tilslepen fra begge sider. Overflaten kun delvis slepen med gjenstaaende ar efter tilhugningen. Det øverste av nakkepartiet avbrutt. 7,2 cm. l., 2,3 cm. bred ved eggen. Største bredde c. 2,8 cm. litt ovenfor midten.

b. Liten tverøks av grønsten av en noget flatere type end fig. med flat underside og rygget overside ovenfor det slepne eggparti. Tversnittet er saaledes trekantet. Avtagende bredde mot den skraa nakke. Kanterne tynde og litt utfaldende i længdesnittet. Kun delvis slepen, mest paa oversiden, men forøvrig med en meget jevn overflate. 5,6 cm. l. Eggen kun svakt utbuet og c. 3 cm. bred; det ene hjørne avslaat. Nakkens bredde c. 1,7 cm.

c. Liten firesidet øks av grønsten. Den ene, slepne kant noget bredere end den anden, som er litt utfaldende i længdesnittet. Eggen næsten ret, slepet noget mere fra oversiden end fra undersiden og ophakket ved bruk. Stykket noget avsmalnende mot nakken. 6 cm. l., 3 cm. bred ved eggen.

d. Liten rygspaan av flint med skarpe, noget skaarede egge samt en indbuing i hver kant nær den bakre ende, vistnok anbragt av hensyn til skjeftingen. Aabenbart en liten kniv eller skrapper. 4,5 cm. l. — 2 flintflekker med skaarede egge, hvorav en 8,3 cm. l. rygflekke.

e. 2 spaanskrapere av flint. — En liten spaanskraper av klar kvarts.

f. Liten flintkjerne.

g. Den avbrutte odd av en megalitisk flintdolk, hvis form dog ikke kan bestemmes. Stykket synes senere at ha faat litt tilhugning og har maaske været benyttet som skrapere. 2,5 cm. l.

h. Et litet forvitret brudstk. av en tveegget skiferspids.

i. C. 325 stkr. flintavfald.

k. 3 smaa brudstkr. av 2 flate slipestenene av sandsten. Opsamlet paa Eikrem, Gossa, Aukra pgd., Romsd., Møre, paa den samme plads nordenfor bækken, hvorfra der tidligere er indkommen en række fund. Gave fra gaardbruker Jonas Eikrem. (11957).

5 a. Flekke av flint med en meget slitt egg langs den ene kant og retoucheret skraperegg i den ene ende. 4,5 cm. l.

b. En c. 10 cm. l. rygflekke av flint.

c. C. 13 stkr. flintavfald, væsentlig tynde spaaner.

Opsamlet tillikemed en hel del større og mindre flintstykker paa den nordvestlige side av Gossa, Aukra pgd., Romsd., Møre, mellom pladsene Aargaardsvik og Byttingsvik, begge utskilte parter av gaarden Ljøvik. Gave fra gaardbruker Jonas Eikrem. (11958).

6 a. Oddstykket av en meget smal spids av graa skifer. 5,3 cm. l.

b. C. 115 stkr. flintavfald, deriblandt et par skiver med svake retoucher i kanterne.

Opsamlet paa Tornes, Ytre Frena s., Frena pgd., Romsd., Møre, skiferspidsen ved lokaliteten Harhaug, flintstykkerne paa Skarhaug. (11959).

7. Skafthuløks av sten av typen R. 37. Kort og undersætt sig eksemplar med sterkt forvitret overflate. Kun faa spor av den oprindelige slipning. Eggen butt og avrundet. 12,7 cm. l. F. for længere tid siden paa Grytdal, Singasaas, Holtaalen pgd., Sørtrønd. Gave fra gaardbruker Sivert Grytdal. (11960).

8. C. 30 stkr. flintavfald opsamlet paa Solbakken, part av Løset, Ytre Frena s., Frena pgd., Romsd., Møre. Ny lokalitet. Cfr. no. 45 ndf. (11961).

9. Økseblad av jern av formen R. 555. 16,7 cm. l., 8,6 cm. bredt over eggen. Glødeskal. F. paa Solemsmoen i Harran, Grong pgd., Nordtrønd., under grøftgravning

paa indjorden i en dybde av c.  $\frac{3}{4}$  alen. Forøvrig blev der ikke iagttat noget usedvanlig. Gave fra gaardbruker Adolf Lieberg ved fanejunker H. Seem. (11962).

10. Ufuldstændig kar av klebersten av ældre jernalders form, utbuket, med nærmest kugleformet bund. Sml. H. Shetelig: Kar av klebersten fra jernalderen, fig. 5. Under mundingskanten et smalt, noget forsenket belte, c. 1,2 cm. bredt, begrendset nedentil av en omgaaende vulst. Karret har været smukt og omhyggelig utarbeidet. Indre tverm. ved mundingen c. 11,3 cm., høiden har neppe været mere end 11—12 cm. F. under veiarbeide i Vaagsstranden, Veøy pgd., Romsd., Møre. Gave fra distriktslæge G. Bock. (11963).

11. Et større brudstk. av en sag av flint av den langstrakte form R. 52. Saavel den buede som den rette, nedre kant er tandet. Stykket er 13,2 cm. l., men maa oprindeligen ha hat en længde av 22—23 cm. Største bredde ved midten c. 3,8 cm. F. paa Vaagsmyr (matr. Kvernmoen, g.no. 23, br.no. 2), part av Vaag, Nærøy, Nordtrønd., under grøftegravning i en dybde av 15—18 tommer, mellem auren og matjorden. Høide o. h. 15—20 m. Gave fra kommandersergent H. Stene. (11964).

12 a. Tverøks av grønsten, noget hulslepen, spidsnakked med ovalt tversnit. Synes at ha været slepen omtrent over det hele, men overflaten er nu sterkt forvitret. Eggen oval. 9,3 cm. l., c. 3,7 cm. bred ved eggen.

b. Liten spidsnakked øks av grønsten omtrent av samme form som fg., men flatere og med mere uregelmæssig tversnit. Stykket har været ialfald delvis slepet, men er nu sterkt forvitret. 6,4 cm. l., 2,3 cm. bred ved eggen.

c. Øks av grønsten med firesidet, i kanterne avrundet tversnit. Nakken er ganske tver, men den oprindelige nakkeende er maaske avslaat. Overflaten delvis slepen. Eggen har været næsten ret, dog noget sterkere tilslæpen fra den ene side. Begge eggjørner avslaat. 6,4 cm. l.

d. Et par noget tvilsomme emner til grønstensøkser.

e. Liten kjerne øks av flint, 5,7 cm. l., 2,3 cm. bred over den ovale egg. Tversnittet spidst ovalt, dog er den ene kant i den øvre halvdel dannet ved en indtil 1 cm. bred tveravspaltning i længderetningen.

f. En større samling skrapere av flint, for en stor del smaa uregelmæssige, tilfældige skiver og spanner med en ofte høi og steil skraperegg, som tildels kan være indbuert.

g. C. et dusin av de saakaldte «haandtaksjerner» av flint med en høi egg i den ene ende tilhuggen ved en række smale, parallele avspaltninger. (Fig. 1—2). De fleste av stykkerne synes utvilsomt at maatte opfattes som selvstændige redskaper, og da nærmest som skrapere, «grattoirs carénés». Paa enkelte eksempla-

rer er eggens tilhugning mindre fremtrædende, og man kan være i tvil om hvorvidt man ikke kun har at gøre med topavfald av blokker. Længden varierer fra 6,5 cm. ned til c. 3 cm.

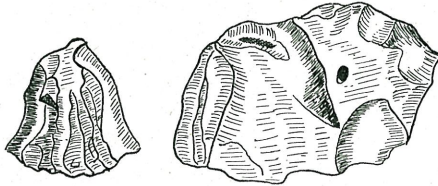


Fig. 1 a—b. Nr. 12 g.  $\frac{1}{1}$

h. Bør av flint. Endel spaaner og skjerver av flint med tilhuggen børespids. Et ekspl. med trekantet tversnit er kun 1,5 cm. l.

i. Endel kjerner og knuter av flint og c. 1500 stkr. flintavfald, for det meste av kornet materiale.

k. Endel brudstkr. av en stor slipesten av gneisgranit med slipeflate paa den ene side.

l. Ægformet slagsten av kvarts med slagmerker i den ene ende.

m. Flatagtig, litt større rullesten med en grube midt paa begge de flate sider. Maa ha været anvendt ved redskapstilvirkningen.

n. Noget ufuldstændig søkk av sten av den ovale form med indhak i begge ender for snoret..

o. Et par stykker pimpsten.

p. En større samling arbeidsavfald av kvarts og grønsten.

No. 12 skriver sig fra en boplads ved Dunkersundet paa Gomalandet, Kristiansund, Nordm., Møre. Dunkersundet er det smale sund mellem Kirkelandsøen eller som den her kaldes, Gomalandet, og den lille ø Skorpen. Om findestedet opplyser lektor A. Nummedal følgende: «Fra sundet gaar der i vestlig retning en liten dal. Omtrent 100 m. fra sjøen og c. 18 m. over havet utvider dalen sig noget, saaledes at terrænet blir nærmest gryteformet, og her har man den lunt beliggende boplads. Noget egentlig kulturlag var der ikke; det indskrænket sig til at jorden i en 20—30 cm.'s dybde var litt kulholdig, og at der fandtes nogen oldsaker, væsentlig avfald av flint og anden sten.» Hr. Nummedal blev opmerksom paa bopladsen ved at stedet i 1918 blev lagt under kultur og opploiet. I kanten av det opploiede parti fandt han nogen flintstykker. Senere foretok han selv yderligere gravninger, hvorved hovedmassen av fundet blev bragt for dagen. Denne lokalitet er ny. (11965).

13 a. Diminutiv tveregget øks eller meisel av grønsten, noget beskadiget i eggen. Avsmalnende mot nakken, som er oval og eggformet. Tversnittet ved midten næsten rundt. Slepen over det hele. 3,5 cm. l., c. 1,3 cm. bred over eggen, c. 0,9 cm. over nakken. (Fig. 3).

b. Nogen smaa flekker, spaaner og skiver av flint med svake retoucher i kanterne.

c. Et par smaa knuter av flint, c. 550 stkr. flintavfald.

d. Flatagtig rullesten med fordyppninger midt paa de flate sider. Paa den ene er der 2 gruber ved siden av hinanden.

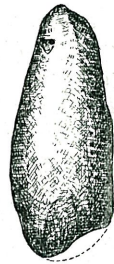


Fig. 3.  
Nr. 13 a.  $\frac{1}{4}$

Opsamlet under en prøvegravning ved «Vanddammen» paa Gomalandet, Kristiansund, Nordm., Møre. Her ser det ut til at være en betydelig boplads dels paa kommunens grund, dels paa privat eiendom. Stedet har en lun beliggenhet beskyttet mot norden- og vestenvinden. Høiden o. h. anslaaes til c. 20 m. Noget utpræget kulturlag er det heller ikke her. Likeledes ny lokalitet. (11966).

No. 12—13 er opsamlet og innsendt av lektor A. Nummedal.

14. En liten 1,9 cm. l., enegget spaanpilespids av lys flint, oddstykket til en bor eller pilespids av flint og c. 70 stkr. flintavfald. Opsamlet paa Tornes, Ytre Frena s., Frena pgd., Romsd., Møre.

15. Spaanskraper av flint med skraa egg, litet brudst. av en slipesten av sandsten, c. 50 stkr. flintavfald. Opsamlet paa lokaliteten Skarhaug, Tornes øvre, Ytre Frena s., Frena pgd., Romsd., Møre. (11968).

16. Oval skaalformet spænde av bronçe av typen R. 650. Enkelt charnier med avtryk av tòi paa undersiden. Vel konserveret ekspl. 9,8 cm. l. F. for flere aar tilbake i en røis paa Hovsnes, part av Hov, Jøa, Fosnes s. og pgd., Nordtrønd. (11969).

17 a. Ildslagningssten av kvarts av formen R. 155. Da den sees at ha været brukt paa begge sider, har den neppe været indfattet i beltet, men antagelig hængt frit. 12,3 cm. l. Stykket inndkom til museet i to dele, maaske oprindelig kløvnet paa likbaalet.

b. Rund, i kanterne tilhuggen skive av sten, c. 9 cm. i tverm. Solsymbol?

F. i en gravhaug paa Kvebrenna, part av Kvelien, Nordli s., Lierne pgd., Nordtrønd. Efter de mottatte opplysninger har haugen ligget c. 300 m. sydøst for gaardens huse. Den var rund og c. 1 m. høi. Under et c. 0,5 m. tykt jordlag støtte man paa et «uregelmæssig sammenlagt stenlag av større og mindre sten»; herunder var et «c. 0,1 m. tykt askelag, hvori sakerne laa.

Nederst var askelaget rødlig, og stedet antoges benyttet som ildsted gjennom et længere tidsrum. Kul eller benrester fandtes ikke i askelaget.» Det synes saaledes at være en brandgrav, og likbaalet har antagelig staaet paa selve haugtomten. Paa naboeiendommen Vestgaard ligger 4 gravhauger i utmarken straks nord for gaardens huse. Længere inde i skogen skal der være gamle hustomter. Indsendt av ordfører Oluf Lerbak, som ogsaa har meddelt ovenstaaende fundoplysninger. Dette er det første sikre fund fra forhistorisk tid i Lierne. Men der foreligger ældre meddelelser om fund av nu tapte skifersaker. (11970).

18. Øks av sten nærmest av formen R. 11, men kortere og mindre avsmalnende mot nakken. Kanterne planslepne. Smukt ekspl. 13,1 cm. l., 4,1 cm. bred over den utbuede egg, vel 3,4 cm. over nakken. F. ved pløining paa Haarsaker, Stadsbygden s. og pgd., Sørtrønd., hvorfra museet har to skafthuløkser. Gave fra gaardbruker Jens Hafella. (11971).

19. Øks av sten av samme form som fg., men et kortere ekspl. Eggen mindre utbuet og noget skraa. 10,9 cm. l., vel 4,2 cm. bred over eggen, ved 2,8 cm. over nakken. F. paa samme gaard Haarsaker, Stadsbygden, Sørtrønd. Gave fra gaardbruker Jens Hafella. (11972).

20. 2 kranier og endel menneskelige skeletrester. F. i en skjæring under arbeidet med jernbanens utvidelse omtrent midt imellem Skandsen station, Trondhjem, og tunnelen, ved de gamle fæstningsvolde. Knoklerne var indleiret i gruset i en dybde av 2,5 m. under den oprindelige jordflate. Da de overliggende horizontale gruslag, som bestod av floer av grovere og finere elvegrus, var ubrutt, er det utelukket at man har med nogen grav at gjøre. Fundet maa derfor antages at skrive sig fra en forholdsvis fjern forhistorisk tid. Benene laa i en tynd flo av grovere, smaastenet sandgrus. Derover kom et 0,9 m. tykt lag ganske fin sand, som igjen var overleiret av en noget bueformet, indtil 0,15 m. tyk flo grovere sand. Derover kom atter et 0,75 m. tykt lag fin sand, oven-til dækket av et 0,20 m. tykt lag matjord. Kranierne laa i en avstand av vel 1 m. fra hverandre. De enkelte knokler var omgit av en mørk, bløt masse, aabenbart forraatnede rester av legemets organiske substanser. Findestedet laa 87 m. vest for stationens nordvestre hjørne og 6 m. o. h. Maaske har man her at gjøre med rester av mennesker omkomne under et elvebrudd paa en tid, da Nidelven endnu gik tvert over det nuværende Nidareid. Herfor taler ogsaa den omstændighet at resterne av begge skeletter samt det ndf. under no. 41 omtalte tredje som foran nævnt fandtes i en flo av grovt elvegrus. (11974).

21 a. En samling større og mindre krukker av brændt ler. Derav er 34 uskadt, men adskillige foreligger kun i brudstykker. Enkelte har en hank eller to ører, de fleste er dog uten saadanne.



Samtlige har tilhørt et apotekinventar, og i enkelte findes endnu indtørkede rester av medikamenter.

b. Stkr. av digler av brændt ler.

c. 2 ufuldstændige apotekerkrucker av fayance av typen «med den blaa spiral» (cfr. Det danske Kunstindustrimuseums Virksomhet 1916, s. 22 ff. og Fataburen 1918, s. 122 ff.), samt endel større og mindre brudstkr. av 2—3 til.

d. 14 smaa apotekerflasker av grønlig glas, for det meste firesidede, men ogsaa nogen smaa runde samt et par diminutive, langhalsede essentsglas. — En mængde brudstkr. av større apotekerglas, baade firkantede og runde.

e. En hel del brudstkr. av rømerglas, et enkelt er næsten helt.

f. En kegleformet, gulglaseret, tykvægget liten krukke av brændt ler, antagelig et blækhus.

g. Et næsten fuldstændig og smukt ekspl. av en av de bukede lerpotter med ret utstaaende haandtak og tre føtter. — En stor mængde brudstkr. av lign. lerpotter av finere og grovere former; for det meste er dog kun haandtaget og føtterne bevaret.

h. En stor mængde brudstkr. av glaseret stentøi av de forskjelligste former med polykrom ornering. Enkelte av stykkerne har latt sig sætte sammen til næsten komplette fat.

i. Større og mindre brudstkr. av mascaronekrus og almindelige rhinske krus.

k. Brudstkr. av ovnskakler av fayance.

l. Endel kridtpiper, for det meste i brudstkr.

m. Et klokkelød (fiskesøkk?) av klebersten.

n. Skaffet til et skaffkar av klebersten.

o. 2 heiner.

p. Et stk. flint.

q. 2 nøkler av jern.

r. En liten ringspænde av bronce.

s. En stor samling brudstkr. av kopper, fat, tallerkener, urner m. m. av fayance. Enkelte stykker har latt sig sætte sammen til nogenlunde hele eksemplarer.

No. 21 er fundet 1916 under grundgravning i tomten Søndre gate 6, Trondhjem, mellem denne gate og Apotekerveiten. De fleste av de ovenfor opregnede gjenstande blev fremdragne i et mægtig brandlag, c. 1—1,5 m. under nuværende gatenivaa og noget nærmere Søndre gt. end Apotekerveiten. Blandt fundene er der betydelige rester av et gammelt apotekinventar, og ved undersøkelse i Trondhjems Stiftsarkiv er det fremgaat at Arnoldus von Westen, som mellem aarene 1680—1698 var indehaver av det i 1661 oprettede Løveapotek, eiet gaard paa denne tomt, indtil han efter den store brand 1681 ved skjøte av  $\frac{9}{5}$  1682 kjøpte den tomt, hvor Løveapoteket endnu ligger. Den nye tomt beskrives som

liggende ved «forrige øvre almenning mod nord» (d. e. Westermannsveiten—Scholdagerveiten) og «forrige Bredgade mod øst» (d. e. Apotekerveiten). De fleste av de under lit. s nævnte gjenstande blev fundet i en bingje noget nærmere Apotekerveiten. De har gjen-nemgaaende en yngre karakter, saaledes to fayanceurner fra om-kring 1780. Dette store fund, som er særlig interessant ved sin mængde av daterte keramiske rester, vil forhaabentlig senere kunne bli gjenstand for en utførlig publikation. (11975).

22. Mørtel av klebersten, c. 18 cm. høi, c. 27 cm. i tverm. øverst. Fra Løveapotekets gamle inventar, Trondhjem. Gave fra apoteker R. J. Hirsch. (11976).

23. Den ene halvdel av en hakke av sten av en under-sætsig form, bred over midten, symmetrisk avsmalnende mot begge de spidse ender. Flat paa baksiden, kanterne og forsiden avrundet. Avbrutt over skafthullet, som er boret fra begge sider; spidsen endel beskadiget ved bruk. 15,5 cm. l., indtil 9,2 cm. bred over midten, indtil 4,8 cm. tyk. En komplet hakke av ganske samme form haves fra Hovde, Verran (T. 577). F. paa Græabrek (br.no. 1), Nedre Stjørdalen s. og pgd., Nordtrønd., under træplantning i utmarken litt ovenfor gaardens huse, i en høide o. h. av antagelig c. 25 m. Findestedet ligger ikke langt fra Mæleselven og straks ovenfor denne. Noget nedenfor og nærmere jernbanelinjen er der en helleristning fra bronsealderen. Gave fra fabrikeier P. Bjerve (11977).

24. Halsring av bronse av typen S. Müller, Bronsealderen, fig. 412. Synes at ha været ganske glat, uten ornament. Ringens største tykkelse 1,6 cm., indre vidde c. 13,5—14,5 cm.; avstanden mellem enderne c. 5,7 cm. De runde endeskiver endel optæret i kanterne, likesom ringens overflate i det hele tat er noget medtat. F. 1918 under jernbanens gravningsarbeider ved gaarden Brudal (br.no. 4 av gd. no. 141), Kvikne, Hedem. Stykket laa c. 0,6 m. dypt like i kanten av en gammel bygdevei mellem Kvikne og Rennebu. Findestedet ligger c. 100 m. syd for grænsen mot Sørtrøndelagen, ikke langt fra gaarden Broen i Rennebu. Ved eftergravning 1919 fandtes intet yderligere. Fundet er velvilligst overdrat samlingen av Universitetets Oldsaksamling. Indsendt ved avdelingsingeniør P. Sommerschild. (11984).

25 a. Liten kjerneøks av flint med tresidet tversnit. Eggen kun svakt utbuet. Nakkeenden tvert avbrukket. 6,7 cm. l., 2,4 cm. bred ved eggen, 1,7 cm. ved nakken.

b. Skeformet spaanskraper av flint dannet av en rygflekk med tilhuggen tange. 3,2 cm. l.

c. Liten rund skiveskraper av flint, 1,3—1,5 cm. i tverm.

d. Et par flintskiver med skrapperretoucher.

e. Flintkjerne.

f. C. 330 stkr. flintavfald.

Opsamlet paa Havnnes, Ytre Frena s., Frena pgd., Romsd., Møre. (11987).

26 a. Et 7,5 cm. l. endestykke av grepet av en flintdolk av typen R. 63.

b. Liten flintskive med skrapperretoucher.

C. 70 stkr. flintavfald.

Opsamlet paa Tornes Ytre Frena s., Frena pgd., Romsd., Møre. (11988).

27. Liten tyknakket oks av mørk skifer med tværegg, som er svakt utbuet og noget skraa. Den ene bredside plan, den anden svakt hvælvet. Kanterne noget utbuet i længdesnittet. 5,8 cm. l., 3,6 cm. bred over eggen; endel av nakkepartiet er avslaat. F. for c. 10 aar siden i en aker paa Holme nordre, Stiklestad s., Verdalen pgd., Nordtrønd. Fra samme gaard haves tidligere en spidsnakket, slepen trindøks. Gave fra gaardbruker Johs. O. Holme. (11989).

28 a. En 7,2 cm. l. rygflekkе av flint med en tilhuggen indknipning ved den tykke ende. Skaarede kanter; skrapperretoucher i den tynde ende.

b. En mindre, tynd flekkе med sterkt skaarede, næsten tandede egge.

c. Liten flintskive med skrapperretoucher.

d. C. 230 stkr. flintavfald.

Opsamlet paa lokaliteten Langhaugene paa Tornes, Ytre Frena s., Frena pgd., Romsd., Møre. (11990).

29. Et ved store avspaltninger tildannet økseformet flintredskap. Kunde betragtes som en stor skivespalter av noget uregelmæssig form. Stykket synes i ethvert fald at være tildannet som et hugge- eller slagredskap bestemt enten til skjæfting eller til at føres i haanden. Har en bred, skarp «egg» og tynde kanter; avsmalnende mot «nakken». 15,5 cm. l., 13,5 cm. bred over «eggen». F. ved pløining paa bopladsen paa Strand ved Gomalandets Vanddam, Kristiansund, Nordm., Møre, omtrent paa samme sted som no. 13 ovf. Gave fra gaardbruker Grønseth ved lektor A. Nummedal. (11991).

30 a. Hjerteformet pilespids av flint. 2,8 cm. l., indtil 2 cm. bred.

b. Flintskive med skrapperretoucher.

c. Flintkjerne.

d. C. 225 stkr. flintavfald.

Opsamlet paa flintpladsen bak Kirksæterhagen under Kirksæter, Hemne s. og pgd., Sørtrønd. (11992).

31. Flintskive. F. paa Haugen, part av Kirksæter, Hemne s. og pgd., Sørtrønd. (11993).

32. 7 stkr. flintavfald. Opsamlet paa Stølan, Hemne s. og pgd., Sørtrønd. (11994).

33. Flintflekke med skaarede egge, et par stkr. flintavfald. Opsamlet paa Alstad, Hemne s. og pgd., Sørtrønd. (11995).

34. Et par stkr. flintavfald f. paa Grøtnes, Hemne, Sørtrønd. (11996).

35. Stk. flintavfald f. paa Bjørkan, Hemne s. og pgd., Sørtrønd. (11997).

36. Flintkjerne f. paa Vassvøllan, part av Kirksæter, Hemne s. og pgd., Sørtrønd. (11998).

37. 3 stkr. flintavfald f. paa Sandbugten, part av Kirksæter, Hemne s. og pgd., Sørtrønd. (11999).

38. Flintskive med skrapperetoucher f. paa Støen, part av Vitsø, Hemne s. og pgd., Sørtrønd. (12000).

39. Flintskive f. paa Bugtaas, part av Vitsø, Hemne s. og pgd., Sørtrønd. (12001).

40. Et par stkr. flintavfald f. paa Skeiet, part av Kirksæter, Hemne s. og pgd., Sørtrønd. (12002).

No. 30—40 er innsendt som gave fra lærer Elias Moe, Kirksæterøren. De fleste stkr. er innsamlet av skolebarn paa gaardene omkring Rovatnet. Lokaliteterne er for det meste nye. Cfr. no. 56—62 ndf.

41. Kranium, femur m. m. av menneske f. under jernbanens gravning ved Skandsen station, Trondhjem, under samme forhold som no. 20 ovf. De nye knokler fandtes omtrent i samme høide og et par m. øst for de tidligere. (12003).

42 a. Spidsnakket kjerneøks av flint med flatagtig, spidst ovalt tversnit. Eggen noget utbuet. Den ene side flat, den anden noget hvælvet. Kanterne tilhugne fra begge sider. 8,9 cm. l., c. 5,1 cm. bred over eggen.

b. Endel flintflekker med skaarede egge.

c. Eneget spaanpil av flint med tilhugget, ved enden avbrutt tange. 3,6 cm. l.

d. Liten spaanskraper av flint.

e. C. 175 stkr. flintavfald samt et par knolder med spalteflater.

Opsamlet paa Hjellviken, part av Hollingsholm, Aukra s. og pgd., Romsd., Møre, hvorfra der ogsaa tidligere er innskommen flintfund. Innsendt av kæmner A. L. Kringstad, Molde. (12004).

43 a. Eneget spaanpil av flint med omhyggelig tilhuggen rykant.

b. C. 150 stkr. flintavfald.

Opsamlet paa Tornes, Ytre Frena s., Frena pgd., Romsd., Møre. (12005).

44. Eneget sverd av jern med hjalter og knap nærmest av formen R. 494. Sterkt medtat av rust. Til klingens hefter rester av en træske. 88 cm. l., hjalterne henholdsvis 9,9 og 7,8 cm. F. i Hasselvikens paa Agdenes befæstning, Rissa s., Stadsbygdens pgd., Sørtrønd., under veiarbeide like ved dampskibsbryggen c. 40 m. fra sjøen og c. 4 m. o. h. Sverdet laa c. 0,25 m. under jordflaten mellom noen uregelmæssige stene. Der blev forøvrig ikke iagttat noget som kunde tyde paa en grav, hvad det dog vistnok har været og i saa tilfælde antagelig en skeletgrav. Gave fra overstløjtnant B. Eriksen. (12007.)

45. a. Tyk, kjøleformet skraper av flint, vel 4,4 cm. l.

b. Skiveskraper av flint, rundagtig og retoucheret i den halve omkreds. 3—3,5 cm. i tverm.

c. 2 tresidede flekkebor av flint, henholdsvis 3,8 og 2,8 cm. l., den mindste med avbrukket spids.

d. Et par flintklumper med spalteflater og c. 200 stkr. flintavfald.

Opsamlet paa gaarden Solbakken, part av Løset, Ytre Frena s. og pgd., Romsd., Møre, et par km. fra Tornes. Findestedet ligger paa indjorden i en bakkeskraaning c. 150 m. sydvest for gaardens huse og c. 100 m. fra sjøen. Samme lokalitet som no. 8 ovf. (12009).

46 a. 2 smaa flekkeskraper av flint med skraa egg i den ene ende.

b. En utvilsomt tildannet, halvmaaneformet slagsten av flint med støtmerker i kanterne.

c. C. 100 stkr. flintavfald samt noen flintklumper med spalteflater.

Opsamlet paa Tornes, Ytre Frena s., Frena pgd., Romsd., Møre. (12010).

47. En noget uregelmæssig formet, avlang rullesten med stumppe ender. Rundt midten er indknakket en fure. Antagelig en sænkesten, men kunde kanskje ogsaa opfattes som en klubbe eller hammer. 12,5 cm. l. F. ved jordarbeide paa Rykke nordre østre, Skatval s., Nedre Stjørdalen pgd., Nordtrønd. Indsendt av gaardbruker Oliver Alstad. (12011).

48 a. Avlangt søkk av klebersten gjennemboret ved midten og med en fure fra hullet rundt den ene ende. 15,7 cm. l.

b. Harpunspids eller flyndrejern av jern med fal, rund stamme og ensidig mothake. Sterkt medtat av rust.

F. under pløining paa Vernes, Agdenes s., Ørlandet pgd., Sørtrønd. Sakerne laa tæt sammen i almindelig plogdybde. Gave fra sogneprest O. Traasdahl. (12014).

49 a. Liten flekkeskraper av flint med utbuet høi egg i den ene ende. 3 cm. l.

b. Tynd spaanskra per av flint med omhyggelig retoucherte egge langs to kanter. 4,7 cm. l.

c. Spaan av klar kvarts med fine retoucher langs den ene kant.

d. Kjerne av flint.

e. Nogen smaa flekker og retoucherte skjerver av flint.

f. To stkr. av 2 forskjellige pilespidser av graa skifer.

g. Litet stk. slepet skifer avsaget langs den ene kant.

h. C. 675 stkr. arbeidsavfald av flint og kvarts, væsentlig smaa skjerver og spaner.

Opsamlet paa Tornes øvre, Ytre Frena s., Frena pgd., Romsd., Møre, lokaliteten Skarhaug. (12016).

50 a. 3 spaanskrapere av flint.

b. Litet stk. av en slipesten av sandsten.

c. C. 215 stkr. flintavfald.

Opsamlet paa Tornes, Ytre Frena s., Frena pgd., Romsd., Møre. (12017).

51. Liten skafthuløks av sten av næsten rhombisk form. Hullet boret fra begge sider. 10,5 cm. l., indtil 6,4 cm. bred. F. for flere aar siden ved pløining paa Vikran, Før s., Stod pgd., Nordtrønd. Gave fra gaardbruger Haagen Vikran. (12018).

52. Økseblad av jern av formen R. 650, men med fortykket eggparti. Sterkt medtat av rust. 16,4 cm. l., nuv. bredde over eggen 14,4 cm. F. paa Knedalen, Kvam s., Stod pgd., Nordtrønd., ved pløining i en liten dalsenkning et par hundrede m. syd for gaardens huse. Gave fra gaardbruger Konrad Knedal. (12020).

53. Litet økseblad av jern med forlængelse av skafthullets vegge oventil og nedentil. C. 12 cm. l. Antagelig fra middelalderen. F. under flat mark paa Rokones, Rennebu s. og pgd., Sørtrønd. (12021).

54. 5 bryner, et vævlod, stk. av en ovnsplate av klebersten samt endel knokler f. antagelig i gamle hustomter paa Hemre øvre, Hegre s., Øvre Stjørdalen pgd., Nordtrønd. Gave fra gaardbruger Einar Hermstad. (12022. 12037).

55 a. Eneget sverd av jern av typen R. 491. 102 cm. l., hjalterne henholdsvis 7,8 og 6,2 cm.

b. Celt av jern av spinkel, ældre form med næsten lukket fal. 14,8 cm. l.

F. for et par aar siden paa Trøa (Høatrøa), Kvam s., Stod pgd., Nordtrønd., tillikemed en skiferhein ved bortskaffelse av endel sten fra en forhøining paa tunet i nærheten av den nuværende stuebygning, kun et par hundrede m. sydøst for finstedet for T. 2370 ff. fra y. folkevandringstid fra Grindberg.

Sakerne synes paavirket av ild. Gave fra gaardbruker Ole Haugtrø. (12023).

56 a. Liten enegget spaanpil av flint med fra begge sider tilhuggen tange. 1,9 cm. l.

b. Endestykke av en tynd flekkeskraper av flint.

c. Nogen smaa flekker, c. 140 stkr. flintavfald samt endel mindre flintklumper med spalteflater.

F. under nydyrkning paa Kirksæter, Hemne s. og pgd., Sørtrønd., nær utmarken et par hundrede m. øst for flintpladsen «bak Kirksæterhagen». (12024).

57. Flintavfald og flintklumper opsamlet paa lokaliteterne Gjerstadlien, Karlsnes, Roøy, Skeiet, Vassvøllen samt paa det gamle findested bak Kirksæterhagen, samtlige parter av Kirksæter, Hemne s. og pgd., Sørtrønd. (12025).

58 a. Knivformet rygflekk av flint med skaarede egge.

b. Et par stkr. flintavfald.

F. paa Stølan, part av Vitsø, Hemne s. og pgd., Sørtrønd. (12026).

59 a. Stk. av en større rygflekk av flint med retoucher i kanterne.

b. C. 20 stkr. flintavfald.

F. paa Bugten, part av Vitsø, Hemne s. og pgd., Sørtrønd. (12027).

60. Flintavfald opsamlet paa Støen og Vitsøhagen, parter av Vitsø, Hemne s. og pgd., Sørtrønd. (12028).

61. Flintavfald opsamlet paa Alstad, Bjørkan, Grøtnes, Lenes, Mo og Ødegaarden i Hemne s. og pgd., Sørtrønd. (12029).

62 a. Tveegget flintspids med omhyggelig eggtilhugning omtrent av formen R. 69 med største bredde (2,3 cm.) noget ovenfor basis. Kun 7,4 cm. l.

b. Et par stkr. flintavfald.

F. paa Berg, Hemne s. og pgd., Sørtrønd., straks ovenfor veien som her følger en avsats langs kanten av en brat skrånt ned mot sjøen. Paa dette sted skal der oftere være gjort fund av flintstkr. Hoiden o. h. c. 20 m. (12030).

No. 56—62 er likesom no. 30—40 ovf. innsendt av lærer Elias Moe, Kirksæter, og opsamlet av ham og hans elever. Fundene skriver sig alle fra dels tidligere kjendte dels nye lokaliteter ved det inderste av Hemnefjorden og paa begge sider av Rovatnet, som kun ved et smalt, men temmelig høit eid (morænevold) er adskilt fra fjordbunden. Skjønt det meste kun er flintavfald, vidner dog alle disse fund om en ganske tæt befolkning herinde i yngre

stenalder. Ingen av de hittil fremdragne flintfund herfra synes at naa op til ældre nordisk stenalder.

63. Nogen stkr. flintavfald og en skjerve (?) av rødbrun skifer opsamlet av amanuensis A. Bjørn i betydelig høide o. h. paa Hollahagen og Aunet, parter av Hollen, Hemne s. og pgd., Sørtrønd. (12031).

64 a. Spaanskraper av flint med utbuet egg.

b. C. 100 stkr. flintavfald.

Opsamlet paa Tornes nedre, Ytre Frena s., Frena pgd., Romsd., Møre. (12032).

65. Bryneformet hængesmykke av mørk skifer med et fra begge sider skraat boret hul ved den øvre ende samtidig som der ogsaa er boret ned til hullet ovenfra. 7,4 cm. l., indtil 0,9 cm. bredt. F. under nydyrkning paa lensmand E. Holes av Aukra prestegaard bygslede eiendom «Sjaareisen» paa Gossa, Aukra s. og pgd., Romsd., Møre, efter opgivende i en dybde av c. 0,8 m., c. 4 m. o. h. og c. 20 m. fra sjøen. Gave fra lensmand E. Hole. (12034).

66. Ufuldstændig skafthuløks av sten av en bred, flattrykt form, som synes at vise slegtskap med hornøksten R. 44. Cfr. Hackman—Heikel, Altertümer Taf. 16, fig. 18. Nakken er meget regelmæssig halvcirkelformet avrundet i frontsnittet. Skafthullet sitter noe ovenfor midten. Av oversiden er et større stykke avslaaet. Hele undersiden er avflaket, saa at den oprindelig slepne flate er borte. 13,7 cm. l., største bredde tangerende skafthullets overkant c. 8,1 cm. Eggen i behold kun i en længde av c. 2,4 cm. F. under grøftning paa Gjellvoll, part av Røstad, Ørlandet s. og pgd., Sørtrønd., i et «gjøssdike» like under jordflaten. Gave fra gaardbruker Per Geilvold. (12036).

67. Brudstk. av rødbrun skifer med en slipeflate, maaske et fragment av en slipesten fra stenalderen. F. paa Hemre øvre, Hegre s., Øvre Stjørdalen pgd., Nordtrønd., i nærheten av en kilde paa en lokalitet, hvor der tidligere er fundet saker saavel fra stenalderen som fra nyere tid (cfr. no. 54 ovf.). Gave fra gaardbruker Einar Hermstad. (12038).

68. 2 gjennemborte sænkestenene f. paa Sandøy, Sandøy s., Aukra pgd., Romsd., Møre, i den store sandrab, hvorfra der tidligere er indkommen en hel del søkk, bryner m. m., vel for det meste fra forholdsvis ny tid, men ogsaa saker fra stenalderen. (12039).

69 a. Brudstkr. av 2 runde huskvernstenene.

b. 3 fiskesøkk av sten, derav et ovalt med omgaaende fure efter længden, et firesidet, duppeformet med fure fra hullet over den tynde ende, et noget mindre uten gjennemboring med fure over den tynde ende og derunder en omgaaende tverfure.

c. 7 gjennemborte sænkestenene.



d. Fot av kobber til en gryte ant. av middelaldersk form, samt et par biter av støpeformen (?) til samme fot.

F. paa Sandøy, Sandøy s., Aukra pgd., Romsd., Møre, vistnok i en gammel hustomt c. 15 m. fra ovennævnte sandrab, paa et sted hvor man antar at den ældste bebyggelse paa Sandøy har været. Stedet ligger 1—2 m. o. h. og c. 50 m. fra høieste flomaal. Sakerne fandtes i en dybde av 0,5—0,8 m. (12040).

No. 68 f. er innsendt av lensmand E. Hole, Aukra.

70 a. Ufuldstændig hakke av sten av den brede og flate, rhombiske form, uten fremspring ut for skafthullet, der som vanlig er boret fra begge sider. Avbrutt over skafthullet. 14,3 cm. l., største bredde vel 9,2 cm.

b. Hakke av sten av samme form som fg., men betydelig mindre. Begge spidser avstumpet ved bruk.

c. Skraiper av flint dannet av en bred rygflekk.

d. Flintskive med grove retoucher langs den ene kant.

e. Ægformet rullesten med støtmerker.

f. C. 125 stkr. flintavfald samt noen spaltestykker av mørk kvarts, deriblandt en stor skive; desuten noen spaltestykker av melkekvarter.

Opsamlet paa Selnes, Lensviken s., Stadsbygden pgd., Sørtrønd., i nydyrket jord paa samme sted som T. 11636 (cfr. VSS. 1916, 7, 28). Her er aabenbart en betydelig boplads fra et yngre avsnit av stenalderen. Innsendt av gaardbruker Johan A. Selnes. (12042).

71. Liten, noget uregelmæssig perle av rødbrændt ler, maaske fra vikingetiden. Likeledes f. paa Selnes, Lensviken, Sørtrønd. (12043).

72. Mosaikperle av mørkt glas orneret med hvite, krydsende striper og tre paasmeltede knopper. F. under jordarbeide i nærheten av landbruksskolen paa Gjermundnes, Vestnes s. og pgd., Romsd., Møre. Gave fra lærer H. Kaldhøi. (12044).

73. Et par smaa flintskiver med retoucher samt c. 275 stkr. flintavfald. Opsamlet paa forskjellige steder paa bruket Søholt av Stavik ytre, Ytre Frena, Frena pgd., Romsd., Møre. (12045).

74 a. Pilespids av flint av typen R. 76, men bredere og med utbuede egge. Grenene ved basis ikke like lange. 3,4 cm. l.

b. 3 flintspaaner.

F. paa samme gaard og bruk som fg., men paa en ny lokalitet «Brandhaugen», en høide som danner grænsen mellem Ytre Stavik og Vestaviken. (12046).

75. Nogen kjerner og knuter samt c. 250 stkr. flintavfald opsamlet paa Stavik indre, Ytre Frena, Romsd., paa en lokalitet, hvor der ogsaa tidligere er gjort fund av flint. (12047).

76 a. Pilespids av asbestagtig stenart av typen R. 88, men med mindre utprægede agnorer. 9,2 cm. l.

b. 5 spaaner og skjerver av flint.

Opsamlet paa Tornes øvre, Ytre Frena s., Frena pgd., Romsd., Møre, g.no. 12, br.no. 6, under nyrydning. Pilespidsen laa efter opgivende i en dybde av c. 1 m. Denne lokalitet er helt ny paa Tornesfeltet og beliggende tæt ved hovedveien paa nordskraaning av Tornes's indmark mot Kjorsvik. (12048).

No. 73—76 er indsendt av kæmner A. L. Kringstad, Molde.

77 a. Øks av flint med næsten kvadratisk nakkeende nærmest av formen S. Müller 60. Slepen over det hele, men med endel gjenstaaende ar efter tilhugningen. Eggen litt beskadiget og tilslepen noget mere fra den ene side end fra den anden. 17 cm. l., c. 7,2 cm. bred over eggen, 2,7 cm. over nakken.

b. Nogen stkr. flintavfald.

F. under jorddyrkning paa Tornes nedre, Ytre Frena s., Frena pgd., Romsd., Møre, dog ikke paa samme sted. (12049).

78 a. 13 flintflekker, væsentlig forholdsvis store rygflekker, den længste 9,5 cm.

b. Endel kjerner og knuter av flint.

c. C. 400 stkr. flintavfald, for en ikke ringe del store, kraftige og skarpkantede skjerver og spaaner. Enkelte stykker viser retoucher eller har skaarede eggkanter.

Opsamlet paa Eidem, Indre Frena s., Frena pgd., Romsd., Møre, under jorddyrkning i en bakkeskraaning ned mot fjorden og nedenfor veien i en høide o. h. av 25,2—31,2 m. Av lærer H. Kaldhol, Gjermundnes, antages tapesnivaet her at ligge c. 16,7 m. over tangranden. Lokaliteten er ny, og bopladsen skriver sig vistnok fra ældre nordisk stenalder. (12050).

79. Bryneformet redskap av violetagtig skifer gjennemboret i den ene, tyndere ende, som er noget defekt og avbrutt over hullet, hvorfor et nyt er boret straks nedenfor. Begge hul er dobbeltkoniske. Stammen er firesidet med rektangulært tverrsnit og tiltagende bredde og tykkelse nedover; den ene bredside er planslepen, den anden noget konkav. Stykket ender i et terningformet hode, som ved en ovalt slepen indknipning er skilt fra den firesidede stamme. Længde 11,4 cm. Redskapet maa vel nærmest opfattes som et hægebryne av en eiendommelig form, skjont dets utseende gjør et noget phalloid indtryk. I det terningformede hode sees et par dype indsnit, som dog kan skyldes forvitring. F. paa Risvik, Ranem s., Overhalla pgd., Nordtrønd., paa indjorden ganske nær en tidligere utjevnet gravhaug. Ikke langt derfra er fundet en til museet i 1892 indkommen betalingsring av guld samt en ildslagningssten og et kvartsbryne. (12052).

80 a. Spaanskraper av flint med noget indbuget egg samt to litt tvilsomme skrapere med høi egg i den ene ende.

b. Flintknute.

c. C. 120 stkr. flintavfald.

Opsamlet paa Dromnes, Aure s. og pgd., Nordm., Møre, hvorfra der ogsaa tidligere kjendes fund fra stenalderen. (12053).

81. Hængebryne av kvartsitisk skifer. Indsendtes tilikemed et par brudstkr. av kleberstenskar sammen med ovennævnte flintfund fra Dromnes, Aure, men maa vel skrive sig fra en senere tid. (12054).

82 a. 4 brudstkr. av et enegget sverd av jern av en form omtrent som R. 491, men med høiere knap og nedrehjaltets endekanter avrundet. C. 90 cm. l.

b. Firesidet bryne av kvartsitisk skifer.

F. paa Løvli, part av Høl, Indre Frena s., Frena pgd., Romsd., Møre, i en liten haug nær sjøen efter oppgivende paa en stenhele c. en alen under jordflaten. Der skulde ogsaa være iagtatt kul og brændte ben. (12055).

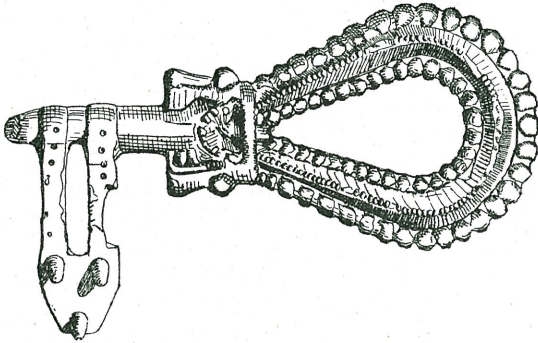
83. Brudstkr. av en firesidet slipesten av sandsten fra stenalderen. Paa de to motsatte, bredere sider strækker sig efter midten en dyp, indknakket længdefure, i hvis bund sees slippingsmerker. Vel 17 cm. l. F. paa Hustad (br.no. 9 av g.no. 18) Hustad s., Bud pgd., Romsd., Møre, straks nv. for gaardens huse i en bakkeskraaning litt nord for kirken og i ringe høide o. h. (12056).

84. Brudstkr. av en flekkekniv av flint med skaarede egge. F. paa samme gaard Hustad, Bud, Romsd., men paa et andet bruk litt længere nord. 5,3 cm. l. (12057).

85. En noget tvilsom skiveskraper og vel 20 stkr. flintavfald opsamlet paa Kjørsvik, Ytre Frena s., Frena pgd., Romsd., Møre, en part av br.no. 1, den ytterste av gaardene. Flintene er f. ved jordbrytning straks nedenfor stuebygningen paa kanten av en terrængsænkning ned mot sjøen og nogen hundrede m. op fra denne. Her maa oprindelig ha gaat en vaag ind fra sjøen i østlig retning, og bopladsen har ligget ved den gamle strandlinje, 20—30 m. o. h. Denne lokalitet er ny. (12058).

86. Nogen stkr. flintavfald opsamlet paa Ljøvik, Gossa, Aukra s. og pgd., Romsd., Møre, i myrene som strækker sig henimot Rød. (12059).

87. Nøkel av bronze av typen R. 454, men av en enklere og vistnok mere oprindelig form. (Fig. 4). Det pæreformede haandtak er aapent i midten og dannet av et omboiet baand indvendig og utvendig kantet med perlerande. Begge ender er formet som dyrehoder, mellem hvis gap stilken utgaar. Denne ender i et smalt, 3 cm. l., gjennembrutt aks, fra hvis nedre del utgaar 3 tapper. 7,2

Fig. 4. Nr. 87.  $\frac{1}{4}$ 

cm. l. F. for et par aar siden i en aker paa Klebu søndre, For s., Stod pgd., Nordtrønd. Gave fra gaardbruger Albert Klæbu. (12060).

88. Liten ildslagningssten av kvarts av typen R. 155, men uten slitfurer. 8,4 cm. l. F. for c. 15 aar siden paa samme gaard Klebu søndre, Stod, Nordtrønd., paa et engstykke, som tidligere har været myr. Gave fra gaardbruger Albert Klæbu. (12061).

89. Et par stkr. flintavfald, hvorav det ene er f. i en dybde av vel 1 m. paa bunden av en myr. Opsamlet paa Lillehaugen, part av Vitsø, Hemne s. og pgd., Sørtrønd. Ved jordarbeide skal her oftere være gjort fund av flintavfald. (12062).

90. En liten samling muslingskaller og knokler f. ved gravning i en heller «Hanskjøkkenet» ved Høibakken, Skjørna s., Bjugn pgd., Sørtrønd. (12063).

91. Nogen stkr. arbeidsavfald og et par klumper av flint opsamlet paa Botngaarden, Bjugn s. og pgd., Sørtrønd., i utmarken dels nedenfor dels øst for lokaliteten Kamhaugen i ganske stor høide o. h. (12064).

92 a. Liten flekkeskraper av flint med utbuet egg i den ene ende. 3,3 cm. l.

b. Endel smaa flintflekker.

c. Knute av flint.

d. C. 215 stkr. flintavfald.

Opsamlet paa Mebostad, Bjugn s. og pgd., Sørtrønd., i myrlændt utmark nord for gaardens huse ovenfor en bakkeskraaning ned mot sjøen, dels ved gravning, men dels laa flinterne ogsaa i dagen i smaa bækkedar og paa stier. Betydelig høide o. h. Lokaliteten antagelig den samme som findestedet for T. 10679 (VSS. 1913, 2, 46). (12065).

93 a. Flekkeskraper av flint med tilhuggen tange og retoucherte egge langs begge kanter. 3,9 cm. l.

b. Et par stkr. flintavfald.

F. paa samme gaard Mebostad, Bjugn s. og pgd., Sørtrønd., i et bækkefar i en myrlændt utmark noget længere nord end fg., likeledes i betydelig høide o. h. (12066).

94 a. Oddstykket av en tveegget spids av graa skifer, temmelig bredbladet med kun svak rygning. 6,5 cm. l.

b. Nogen stkr. flintavfald.

F. paa Tønnølstrand, part av Tønnøl, Nes s., Bjugn pgd., Sørtrønd., paa en veisti c. 100 m. nv. for gardens huse. Høide o. h. c. 20 m. Skiferspidsen gave fra gardbruker Alfr. Tønnølstrand. (12067).

95 a. Spaanskraper av flint.

b. Endel flintavfald.

Opsamlet paa Tønnøl (br.no. 5), Bjugn, Sørtrønd., i utmarken nord for husene. Høide o. h. c. 20 m. (12068).

96. En samling flintavfald f. paa Hellem, Nes s., Bjugn pgd., Sørtrønd., i et grustak i utmarken i en liten dalsenkning nord for garden. Høide o. h. c. 20 m. — I en anden dalsenkning, som gaar i vestlig retning nogen hundrede m. ret øst for Nes kirke fandtes en liten flintskive. (12069).

97 a. 3 temmelig ufuldstændige pilespidser av graa skifer av slank type med mølhaker. — Midtpartiet av en fjerde, hoirygget, men meget liten skiferspids.

b. 2 ufuldstændige knive av graa skifer, den ene enegget og bredbladet, den anden tveegget med jevnbredt, noget krummet blad. Hertil kommer et litet brudstk. av en tredje, tveegget skiferkniv.

c. Brudstk. av et emne av graa skifer, maaske til en enegget kniv av en noget eiendommelig form med retlinjet egg.

d. En samling flintavfald, hvorav enkelte gode spaltestykker.

e. Ovalt søkk av sten med indhugne furer i begge ender.

Opsamlet paa den bekjendte boplads paa Størviken, plads under Lauvstrand, Støksund s., Bjørnør pgd., Sørtrønd. Findestedet er en li ned mot sjøen, og bopladsens høide o. h. c. 15—20 m. (12070).

98. Oddstk. av en pilespids av graa skifer f. paa samme plads Størviken under Lauvstrand, Bjørnør, men i en torvmyr oppe i fjeldet i betydelig høide o. h. (12071).

99 a. Tangen med endel av bladet av en slank pilespids av graa skifer med agnorer.

b. Litet bryneformet hængesmykke (?) av mørkgraa skifer. Stammen firesidet med uregelmæssig rhombisk tversnit. Sideflaterne tilsløpne, men endel medtat ved avskalling og for-

vitring. Den ene ende tilspidset, ved den anden er en indknipning istedenfor den vanlige gjennemboring. 7 cm. l.

c. Nogen stkr. flintavfald.

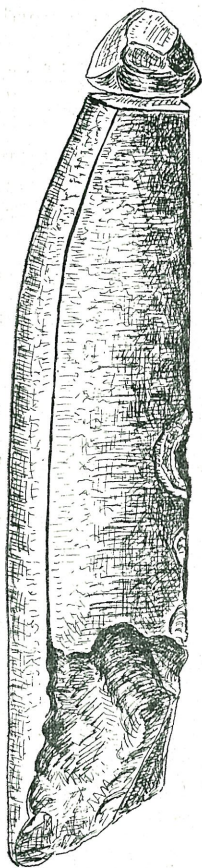


Fig. 5. Nr. 101.  
Ca.  $\frac{3}{4}$

F. ved nyrydning paa Lauvstrand (hovedgaarden), Stoksund, Bjørnør, Sørtrønd., i ringe høide o. h. Gave fra gaardbruker Hans Lauvstrand. (12072).

100. Stk. av en ufuldført emnet kniv av sandsten. Ryggen viser sagmerker fra begge sider med brudd i midten. F. paa den bekjendte boplads paa Grønvollan, plads under Lauvvik, Stoksund, Bjørnør, Sørtrønd. Gave fra Nikolai Blix. (12073).

101. Bryneformet, firesidet redskap av graasort skifer, vakkert tilselept med rektangulært, næsten kvadratisk tversnit. (Fig. 5). Stykket er avbrutt i den ene (nedre) ende, hvis form derfor ikke nærmere kan bestemmes. Den ene, bredere side buer noget ind mot den øvre ende, der er formet som et næsten pyramidalt hode, skilt fra stammen ved en omgaaende, skarp indskjæring frembragt som det synes ved sagning i stenalders teknik. Sideflaterne var ved fundet ganske glatte og blanke, men har senere faat en række striper, da stykket av finderen er blit brukt som hein. Om stykkets bestemmelse kan vanskelig noget sikkert uttales. Saavel materialet, navnlig dets farve, som sagmerkerne henfører det dog temmelig avgjort til stenaldren. Som hængesmykke synes det dog at være for veggig (nuv. vegt 210 gr.). Mulig kan det opfattes som et fiskesokk, skjont det til bruk synes unødig omhyggelig bearbeidet og vilde være enestaaende. Nuv. længde 15 cm., bredde  $2,5 \times 2,8$  cm. F. paa Herfjord (br.-no. 2), Stoksund, Bjørnør, Sørtrønd., ved jordbrytning i en dybde av et godt spade-stik. Gave fra Johan Herfjord. (12074).

102. Cylinderformet mosaikperle av glas med rutet mønster. 1,4 cm. l. F. i en aker paa samme gaard Herfjord, Bjørnør, Sørtrønd. Gave fra gaardbruker Marginon H. Herfjord. (12075).

103. Diminutiv bolle av klebersten, 2,8 cm. høi, 3—3,4 cm. i tverm. (Fig. 6). F. i fjæren paa samme gaard Herfjord, Bjørnør, Sørtrønd. Gave fra gaardbruker Martinus Herfjord. (12076).

104. Liten flintskive med retoucher samt et par stykker flintavfald. F. paa bruket Nyheim av Besaker, Roan s., Bjørnør pgd., Sørtrønd., i kanten av en akker i ringe høide o. h. Stedet ligger i nærheten av den myr paa Storskarmoen, hvor der i 1913 blev gjort et større bopladsfund fra stenalderen (VSS. 1913, 2, 49 ff.), kun noget lavere (12077).

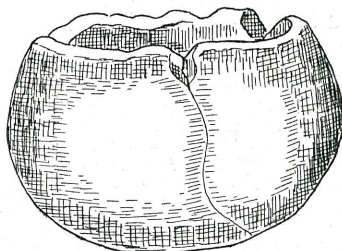


Fig. 6. Nr. 103.  $\frac{1}{4}$

No. 89—104 er erhvervet av amanuensis A. Bjørn paa en undersøkelsesreise i de ytre Fosendistrikter.

105 a. 2 smaa flintflekker med tilhuggen bore spids.

b. Retoucheret flintskive.

c. C. 160 stkr. flintavfald.

Opsamlet paa Tornes, Ytre Frena s., Frena pgd., Romsd., Møre, lokaliteten Skarhaug. (12078).

106 a. Liten spaanskraper av flint med retoucher langs den ene kant.

b. Noget tvilsom, enegget flintspids.

c. En samling flintklumper og flintavfald.

Opsamlet i indmarken paa Stavik indre, Ytre Frena, Frena pgd., Romsd., Møre. Adskillig av flintavfaldet er vandslitt. Indsendt av kæmner A. L. Kringstad, Molde. (12079).

107 a. Enegget sverd av jern av J. Petersens type H («De norske vikingesverd» s. 89 ff.) med rette hjalter dækket med tverstriet solvbelæg. Hjalternes sideflater rygget. Knappen mangler, hvis der i det hele tat har været saadan. Klingen tre gange ombøiet. Hjalterne henholdsvis 9,1 og 7,6 cm.

b. Spydspids av jern av typen R. 517. Noget bøiet efter længden. C. 42,5 cm. l.

c. Økseblad av jern av formen R. 555. C. 17 cm. l. og 10,6 cm. bred over eggen.

d. Knivblad av jern av usædvanlig længde. Odden og det bakerste av tangen bortrustet. 27,5 cm. l.

e. Celt av jern, smektert ekspl. med næsten lukket fal, hvis bakerste del er bortrustet. 13 cm. l.

f. 2 brudstkr. av et ljaablad av jern som R. 386.

F. paa Ristad, Skage s., Overhalla pgd., Nordtrønd., ved grustak i en av de i VSS. 1899, 8, 7 nævnte hauger. Graven er en brandgrav, og sakerne blev f. i et brandflak litt nv. for midten av haugen og noget over bunden. (12080).

108 a. Hjalterne og den øvre del av klingens av et sverd av jern vistnok av formen R. 503, men nu ialfald uten bøile. Hjal-

terne viser spor av tverstrieret sølvbelæg. 38 cm. l., hjalterne henholdsvis 10,4 og 7,9 cm.

b. En slank spydspids av jern med rund fal og smalt rygget blad. 38 cm. l., falen c. 17 cm.

F. under jernbanearbeide i nærheten av Drivstua station, Opdal s. og pgd., Sørtrønd., i en dybde av c. 1 m. Der skulde ogsaa ved samme anledning være f. en anden spydspids (resten av sverdklingen?); denne blev imidlertid bortkastet, men vil maaske senere kunne gjenfindes. Sakerne gir indtryk av at ha været i ild, skjönt glødeskal ikke kan sees. (12081).

109 a. Delvis slepen, tverregget oks av grønsten av Nøstvettype. 9 cm. l., indtil 3,3 cm. bred, 2,3 cm. over eggen, som er sterkt utbuet.

b. Endel smaa flekker av flint, tildels med skaarede egge og skraperetoucher.

c. Noget tvilsom borespids av flint.

d. C. 325 stkr. flintavfald, samt nogen stkr. arbeidsavfald av klar kvarts.

Opsamlet under jordarbeide paa den bekjendte boplads nedenfor Eikrem paa Gossa, Aukra s. og pgd., Romsd., Møre. Gave fra gaardbruker Jonas Eikrem. (12084).

110. Noget ufuldstændig, duppeformet fiskesøkk av sten med omgaaende fure nedenfor den øvre ende. F. under jordrydning paa samme gaard Eikrem, Aukra, Romsd., men paa et andet sted end fg. Gave fra gaardbruker Jonas Eikrem. (12085).

111. Pilespids av rødbrun skifer med tange og næsten ret indskaarne agnorer. Bladet noget undersætsig med rhombisk tversnit. Tvert over tangens smale kanter, i vinkelen mellem denne og agnorerne, sees blankslitte, fordypede merker efter de traade, hvormed spidsen har været fæstet til skaftet. 8,5 cm. l., bredde over agnorerne 2,1 cm. F. i plogdybde under jordarbeide paa Faksmynen, part av Lund, Kolvereid s. og pgd., Nordtrønd. (12086).

112. Celt av jern med lukket fal omtrent som R. 151. Ufuldstændig, idet det bakre parti av falen er bortrustet. 11,5 cm. l., 5,6 cm. over eggen. F. ved nylandsbrytning paa den østligste part av Revlan, Frosta s. og pgd., Nordtrønd., i en lav, stenblandet haug liggende under en stor sten litt utenfor et mandslangt, tømt hellekammer orienteret i øst—vestlig retning. Haugen ligger c. 80 skridt ret nord for den, hvori der i 1918 blev fundet en beltebake fra ældre bronsealder (T. 11934) under en av bundhellerne i et mandslangt hellekammer. Gave fra smaabruker Lorenius Skjæran. (12087).

113. To av kunstmaleren Mikael Hol i olje utførte malerier forestillende hellemalningerne paa Hindhammer, Tingvoll



s. og pgd., Nordm., Møre. Gave fra ingeniør K. Lund. (12088).

114. Tyknakket, slepen øks av sten med tveregg av formen R. 15. Overflaten noget forvitret, men forøvrig smukt ekspl. 11,5 cm. l., 4,6 cm. bred over eggen; nakken hvis ene hjørne allerede i oldtiden har manglet eller været avslaat, da den skraa bruddflate viser spor av slipning, har været c. 3,4 cm. bred. F. paa Fløttan, Singasaas s., Holtaalen pgd., Sørtrønd. Gave fra gaardbruker Einar Fløttum. (12089).

115. Tyknakket, slepen øks av mørkgraa skifer med noget skraa egg, som desuten er litt mere tilslepen fra den ene side end fra den anden, uten at dog øksen egentlig kan kaldes tveregget. Eiendommelig ved at paa den ene bredside kun egg- og nakkepartiet er tilslepet, mens resten viser en oprindelig sagflate i en bredde fra begge sidekanter av henholdsvis c. 2,2 og 1,6 cm. med en mellemliggende bruddflate av c. 1,2 cm. bredde. Stykket gir os saaledes et indblik i disse øksers tildannelsesmaate. Den anden bredside viser flere gamle avslagninger, som ikke har kunnet utslipes. 13,7 cm. l., 5,8 cm. bred over eggen, 3,7 cm. ved nakken. Likeledes f. paa Fløttan, Singasaas, Sørtrønd., like ved den gamle færdselsvei mellem Røros og Trondhjem. Det fg. nummer fandtes et litet stykke derfra. Gave fra gaardbruker Einar Fløttum. (12090).

116. Skaar av en noksaa tyndvægget gryte av klebersten vistnok nærmest av vikingetidens lave bolleform. F. vel 1 m. dypt i en torvmyr paa Rosten, Tilder s., Klebu pgd., Sørtrønd. Gave fra dr. H. Reusch, Kra. (12091).

117. Øks av sten av Nøstvettype med trekantet tversnit. Delvis sliping omfattende eggpartiet og de mere fremslaende kanter. Eggen er nu næsten retlinjet, men den sees at være sterkt slitt, saa den oprindelig utvilsomt har været oval. Stykket er et godt, typisk ekspl., 15,6 cm. l., største bredde omtrent ved midten c. 3,9 cm., eggen 2,6 cm. F. paa Omsund, Nordlandet, Bremsnes s., Kvernes pgd., Nordm., Møre, under et veiarbeide paa Fosna Maallags eiendom «Aasen» i en ur efter opgivende c. 5 m. fra sjøen og c. 3 m. over høieste vandstand. Gave fra Fosna Maallag ved agent O. Hagen, Kristiansund. (12093).

118 a. Pilespids av flint av typen R. 76 med særdeles fin tilhugning. Eggene noget utfaldende, 2,6 cm. l., vel 1,4 cm. over den togrenede basis.

b. 2 skiveskrapere av flint av tilfældige former.

c. Rygflekkje av flint med skrapperretoucher.

d. Liten flekkjeblok av klar kvarts.

e. C. 130 stkr. arbeidsavfald av flint og kvarts.

Opsamlet paa lokaliteten Skarhaug paa Tørnes øvre, Ytre Frena s., Frena pgd., Romsd., Møre. (12094).

119. Tverøks av grønsten av Vespestadtype. Nakkepartiet delvis uslepet og noget defekt. Kanterne planslepe. Noget utbuet, usedvanlig skarpt slepen egg. 8,9 cm. l., 5 cm. bred over eggen, 4,2 cm. over nakken. F. paa Tørnæs øvre, Ytre Frenas., Frenapgd., Romsd., Møre, efter opgivende noget lavere end fundene ellers fra denne plads. (12095).

120 a. Liten spidsnakket øks av grønsten av Nøstvettype, slepen over det hele, men med store, gjenstaaende ar efter tilhugningen. Trekantet tversnit, men med sterkt hvælvet overside. 7,8 cm. l., 2,2 cm. bred over eggen.



Fig. 7. Nr. 120 b.  $\frac{1}{1}$

b. Tveegget sag av flint dannet av en liten flekkespaan. Av de to egge er den ene grovt, men symmetrisk tandet, den anden finere. Selve tændernes kanter viser minuttøst fine retoucher, som ikke er tilfældige avslagninger forårsaget ved bruk. (Fig. 7). 3,3 cm. l.

c. 2 skiveskrapere av flint av tilfældige former.

d. Liten skiveskraper av klar kvarts.

e. Flekkeskraper av flint, c. 4 cm. l., samt brudstkr. av 3 lign. — Flekkeskraper av kvarts av omtrent samme størrelse.

f. Tresidet bor av flint, 4,2 cm. l.

g. 2 brudstkr. av tynde, flate slipestenene av sandsten.

h. Et c. 5,5 cm. l., meget tyndt brudstkr. av grependen (?) til en tveegget kniv (?) av sandsten slepen paa begge sider; de tynde, skarpe kanter viser merker efter avslagning.

i. C. 225 stkr. arbeidsavfald av flint og tildels av kvarts.

Opsamlet under brytning av nyland paa bopladsen paa Eikrem, Gossa, Aukra s. og pgd., Romsd., Møre. Gave fra gaardbruker Jonas Eikrem. (12096).

121. Tyknakket øks av hvitagtig flint av formen R. 17. Slipningen væsentlig begrenset til eggpartiet. Den ene bredside svakt hulslepen. C. 12,5 cm. l., 4,5 cm. bred over eggen, 2,1 cm. over nakken. F. under groftegravning paa Lesund, Aure s. og pgd., Nordm., Møre. Gave fra ordfører Sivert Ødegaard, Aure. (12097).

122. Endel brott av tallerkener og glaseret stentøi fra midten av det 18. aarh. til ned i det 19. Et fat har aastallet 1752 malet i bunden. F. ved gravning i Thomas Angells gt., Trondhjem, navnlig utenfor no. 24 (baker Widerøes gaard). (12099).

123. Stenkorset fra Rol øvre, Sakshaug s., Inderøy pgd. Cfr. N. Fornl. 642. Deponeret av Bergens Museum. (11983).

## 1920.

1. En samling av 175 smukke skiver, spaaner og enkelte flekker, avspaltet som det synes av en eneste stor blok av usædvanlig god, mørkgraa flint, dækket av en snehvit, løs kridtskorpe. En 9 cm. lang, tynd og bred rygflekk har retoucher langs den ene kant, et par skiver har skaarede egge, men forøvrig viser intet stykke retoucher eller merker efter tildannelse til redskap. Alle disse flintstykker fandtes høsten 1919 paa Tautra (g.no. 40, br.no. 2), Aukra pgd., Romsd., Møre, i en myr c. 0,2 m. over bunden og i en dybde av 1,2 m. liggende samlet «i en vidde som en tallerken». Da der tidligere paa dette sted er borttat en myrbænk av lignende hoide, har den oprindelige dybde været c. 2,4 m. Fundet er aabenbart et depot- eller votivfund, og da der fandtes rester av næver i forbindelse med stykkerne, kan disse antages at ha været nedlagt i en nævertine eller ialfald omviklet med næver. Det samme har ogsaa været tilfældet med et i 1910 til samlingen indkommen fund av 17 skiver og tynde spaaner av flint fra Herfjord, Bjørnør (T. 9106), likeledes et myrfund. Omkring flinterne fra Tautra iagttok finderens desuten rester av en trærot. Findestedet er en liten sænkning mellem to smaa bergknauser litt vest for gaardens huse; hoiden over havet antagelig c. 25 m. (12101).

2 a. Tveregget oks av grønsten av yngre Nøstvettype delvis slepen over det hele med trekantet, avrundet tversnit og noget skraa, svakt utfaldende egg. 11 cm. l., 3,6 cm. bred over eggen.

b. Smuk skiveskraper av flint med en langs to sammenstøtende kanter omhyggelig tilhuggen, utbuet egg. Ogsaa en tredje kant er retoucheret. C.  $8 \times 5$  cm.

c. Knute og 22 spaltestykker av flint.

d. Avlangt, næsten pæreformet søkk av sten gjennomboret ved hver ende. En indknipping nedenfor den smaleste ende antyder at hullene ikke er oprindelige. De bredere sider noget flat-slegne. — Ufuldst. avlangt søkk, som har været gjennomboret ved den smale ende.

e. 4 ufuldstændige bryner av kvartsilisk skifer, hvorav det ene, som er av rødbrun stenart og kun har slipeflate paa en enkelt side, maaske kan være fra stenalderen.

F. paa Tautra (g.no. 39, br.no. 1), Aukra, Romsd., Møre, paa forskjellige steder. Lit. a og d er saaledes f. ved veitegravning i nærheten av nøstet i en dybde av c. 0,5 m. Av flintstykkerne er

enkelte opsamlet i utmarken, andre derimot, saaledes skraperen, er f. paa indjorden. (12102).

3 a. Brudstk. av en pilespids av graa skifer.

b. Endel smaa flekker av flint tildels med skaarede egge.

c. Nogen hundrede stkr. flintavfald, hvorav flere er vandslitt.

Opsamlet paa forskjellige steder paa Stavik, part Sundsbø, Otterøy, Aukra pgd., Romsd., Møre. (12104).

4. Oval sænkesten med omgaaende fure efter længden. F. paa samme gaard Stavik, Aukra, ved grøftegravning i en dybde av c. 0,5 m. Sænkestenene av denne form tilhører utvilsomt gjennemgaaende stenalderen. (12105).

5. Et større og et mindre brudstk. av 2 flate slipestenene av sandsten. F. paa et nybrott paa samme gaard Stavik, Aukra. (12106).

6 a. Tangen og det nederste av bladet av en større spids av graa skifer med spidse agnorer og som det synes retlinjede egge skraanende jevnt mot odden. Bladet har rhombisk tversnit, og tvers over midtryggen ovenfor tangen sees paa den ene side 16, paa den anden side 11 korte, men kraftige tverhak med en indbyrdes avstand av c. 0,2 cm. I den længere række er to hak kortere end de øvrige innsat i hvert sit mellemrum mellem to længere. Stykkets længde 8,8 cm., bladets bredde nederst 4,4 cm.

b. Tangen og det nederste av bladet av en liten pilespids av graa skifer.

c. Knute og nogen flintklumper med spalteflater.

d. Litt arbeidsavfald av bergkrystal eller klar kvarts.

Opsamlet paa forskjellige steder paa samme gaard Stavik, Aukra. (12107).

7. Perle av bergkrystal med cancelleret overflate. C. 1,5 cm. l. F. paa samme gaard Stavik, Aukra. (12108).

8. 3 ufuldstændige bryner av kvartsitisk skifer av vanlig form. F. paa Hjelstein, Fiksdal s., Vestnes pgd., Romsd., Møre, under et veiarbeide til gardens sæter. Gave fra gbr. Erik Gjelsten. Disse bryner synes for en ikke ringe del at maatte henføres til stenalderen. (12109).

9. 6 perler, derav 2 av blaa og hvit glasmosaik og 4 av rav. F. for et par aar siden i den sydvestlige ende av en meget lav, avlang røis c. 10 m. fra fjøsbygningen paa Vikestad, Vikna s., Nærøy pgd., Nordtrønd. Gave fra gbr. Ivar Vikestad. (12110).

10. Spydspids av bronse omtrent av formen R. 112, men med noget længere fal og bredere blad, sml. Montelius, Minnen, I, fig. 1221, dog uten kraveformet utvidelse nederst paa falen, som er

gjennemboret med to huller til stakens befæstigelse. 13,9 cm. l., bladets største bredde 3,1 cm., bredde ved falens aapning c. 2,5 cm. F. c. 1900 paa Hol, Meldalen pgd., Sørtrønd., under en større sten ved gravning til en grindstøpe, og har siden været opbevaret i distriktslæge E. Størens privatsamling. Gave fra hr. Støren. (12112).

11 a. Tveegget sverd av jern med rette, smale hjalter dækket med tverstriert metalbelæg. Langs kanterne av nedrehjaltet gaar en fordypet linje. Knappen er tredelt, og de ytre tunger har indsvungne kanter. Knap og hjalt er i ét stykke, men adskilt ved et smalt, fordypet baand. Formen staar det vistnok noget ældre sverd C. 20317 fra Steinsvik, Lødingen, nær (J. Petersen: De norske vikingesverd, s. 65, fig. 56), dog er hjalternes ender kun svakt utbuet. Av klingens mangler oddpartiet. Glødeskal. Nuv. længde 73,3 cm., hjalterne henholdsvis 9,7 og 7,5 cm.

b. Ufuldstændig spydspids av jern nøiagtig av formen R. 518. Odden mangler; sterkt medtat av rust. Nuv. længde 32 cm.

F. under nylandsbrytning paa Bosnes, Sakshaug s., Inderøy pgd., Nordtrønd., ikke langt fra sjøen og i ringe høide o. h. Over sakerne laa endel kuppelsten, men nogen haug blev ikke iagttat. Antagelig derfor en brandgrav under flat mark. I nærheten findes paa en høide ved Borgenfjorden flere røiser. Gave fra Inderøy Bygdemuseum. (12113).

12. Eggdelen av en tverøks av sten av formen R. 15. F. under jordarbeide i et nybrott paa Leitet, part av Farstad, Hustad s., Bud pgd., Romsd., Møre. (12114).

13. En noget ufuldstændig liten spydspids av jern fra ældre jernalder med kort fal og «fireegget» blad med sterneformet tversnit. Da bladet er næsten helt bortrustet, kan dets form ikke nærmere bestemmes. Det har dog neppe været særlig langt, men har maaske hat samme form som H. Shetelig: Nye jernaldersfund paa Vestlandet fig. 73. F. paa Leangen, Hof s., Sundalen pgd., Nordmøre, Møre, efter opgivende i en av Driva oplagt banke. Gave fra gbr. P. Hoaaas ved lektor O. Yderstad, Kristiansund. (12118).

14 a. 2 flintspaaner med meget fine retoucher i kanterne.

b. Flat, bryneformet slipesten av kvarts med en noget konveks, tildels ganske blankslitt overflate. Undersiden og kanterne viser naturlige bruddflater. 15 cm. l., indtil 5,3 cm. bred.

c. C. 20 stkr. flintavfald.

F. paa Jendemsvorpen, part av Jendem, Ytre Frena s., Frena pgd., Romsd., Møre, «i vanlig høide o. h.» og c. 150 m. fra sjøen. Fra samme gaard, men vistnok fra en anden lokalitet haves ogsaa tidligere et flintfund (T. 10264. VSS. 1912, 8, 37). Indsendt av kærner A. L. Kringstad, Molde. (12119).

15 a. En noget defekt, rund og lav skaal av klebersten. Der sees ingen merker efter at den kan ha været brukt som lampe eller kokekar. C. 11,5 cm. over munden.

b. 3 vævlod av klebersten.

c. Skyttelformet søkk av sten med omgaaende fure efter længden; 11,8 cm. l. — Stkr. av 3 søkk av klebersten.

d. Kugleformet, gjennemboret garnsænke av rødbrændt ler.

e. Et litet brudstk. tildannet marmor av uviss form og bestemmelse.

F. under jordarbeide paa Rosenlund (Sletten), part av Østraat, Ørlandet s. og pgd., Sørtrønd. (12120).

16. Flintspaan med en retoucheret kant samt c. 90 stkr. flintavfald. Opsamlet paa Solbakken, part av Løset, Ytre Frena s., Frena pgd., Romsd., Møre, i en bakkeskraaning sv. for gaardens huse, hvor der ogsaa tidligere er gjort fund av flintavfald og redskaper. Cfr. no. 40 ndf. (12123).

17 a. Perle av grønt glas orneret med røde og hvite tegninger. Vel 1 cm. i tverm.

b. Perle av rav, 2,5 cm. i tverm.

F. i en liten røis paa Grindbakk, part av Hellandsjøen, Hemne s. og pgd., Sørtrønd., under nylandsbrytning paa et jordstykke, hvor der skal ha været endel smaa, jordblandede røiser. (12124).

18. C. 30 spaaner og skjerver av flint, hvorav et enkelt stykke synes tilhugget som bor. Opsamlet i en jordmæl paa Aakvik, Lesundøy, Aure s. og pgd., Nordm., Møre. Indsendt av ordfører Sivert Ødegaard. (12126).

19. Liten gjennemboret, phalloidformet sten, antagelig et sænke, skjønt den kun veier 105 gr. F. i fjæren paa Furen, Gjeitastrand s., Børsa pgd., Sørtrønd. Gave fra ordfører L. Meland. (12127).

20. Bladet med endel av falen til et sterkt forrustet korsgevær av jern. F. i Hegdalen ved Trondhjem ved gravning til en nøstomt. Gave fra konservator O. Nordgaard. (12128).

21 a. Ufuldst. økseblad av jern av typen R. 561, dog med tyndere blad, svakere avsats og mindre utviklet hammerparti. C. 16 cm. l., 11,5 cm. over eggen.

b. Et litet brudstk. antagelig av en spydspids av jern.

F. paa Vutudal, Hemne s. og pgd., Sørtrønd., under brytning av nyland i en «skanselignende forhøining». Ved samme anledning blev ogsaa f. en større samling perler, hvorav dog kun 1, av rødbrændt, uigjennemsiktig masse, nu er bevaret i privat eie. Gave fra sakfører A. B. Wedø, Trondhjem. (12129).

22 a. Kort og bred flintflekke med retoucherte egge. 5 cm. l.

b. Bør av flint med en fra begge kanter tilhuggen spids og bredt, flatt grep. 3,6 cm. l.

c. Liten spaanskra per av flint med en høi, utbuet egg.

d. Flintskjerve med en meiselformet, slitt egg.

e. 3 ufuldstændige pilespidser av graa skifer, hvorav den ene er uten mothaker av en form omtrent som R. 84, den anden har svakt utviklede saadanne.

f. Tveregget, tyndt, meiselformet redskap av graa skifer avsmalnende fra eggen opover. 3,5 cm. l., 1,7 cm. bred over eggen, 1 cm. bred i den motsatte ende.

g. Litet brudstkk. av en flat slipesten av sandsten.

h. C. 200 stkr. flintavfald.

Opsamlet paa lokaliteten Skarhaug paa Tornes, Ytre Frena s., Frena pgd., Romsd., Møre. (12130).

23. 2 flintflekker med skaarede egge samt c. 90 stkr. flintavfald. Ops. paa Tornes nedre, part av sm. gaard Tornes som ovf. (12131).

24. Ufuldst. skiferspids uten mothaker med jevn, noget konkav indsmalning mot tangen. 5 cm. l. F. under nybrytning paa Tornes øvre, part av sm. gaard Tornes som ovf. (12132).

25 a. Tveregget, raat tilhuggen kjerneøks av flint, flatagtig, med tildels eggformet tilhugne kanter og noget bøiet efter længden. Av den utbuede egg er et større stykke avslaatt. 7,7 cm. l.

b. En 7 cm. l. flintflekke med skaarede egge.

F. tillikemed et litet stk. flintavfald paa en gangsti paa Vaagøy, Ytre Frena s., Frena pgd., Romsd., Møre, paa samme plads hvor der ogsaa tidligere er gjort flintfund (T. 10262, VSS. 1912, 8, 37), i en mot sydøst heldende bakkeskraaning i utmarken. Gave fra kæmner A. L. Kringstad, Molde, som ogsaa har indsendt de to foreg. nummere. (12133).

26. Slipesten fra stenalderen av mørk, grøngraa, kvartsitisk stenart med rhombisk tversnit. Alle fire sider viser konkave slipeflater, paa de to er disse desuten slepet ned til dype furer. Stenen synes at være avbrutt. Nuv. længde 42 cm., bredde c.  $7,5 \times 8$  cm. F. paa Mordal ved Julsundet, Aukra s. og pgd., Romsd., Møre, under grøftegravning, efter opgivende c. 40 m. o. h. og c. 80 m. fra sjøen. (12135).

27. 4 smaa brudstkr. ant. av en meget tynd bronsekjedel. Formen kan ikke bestemmes, men at domme efter det største, c. 5,5 cm. l. brudstkk., som viser rester av en tooverbrettet kant, synes denne at ha været den «vestlandske». F. paa Eiskrem ved Julsundet, Aukra s. og pgd., Romsd., Møre, i et 1,6 m. l. og nord-syd orienteret, hellesat gravkammer i resterne av en lav og meget vid røis, som skal ha maalt c. 25 m. i tverm. Vistnok en grav fra ældre folkevandringstid. Indsendt tillikemed foreg. nummer av gbr. S. T. Haukebo. (12136).

28. Slagsten av kvarts i form av en flatagtig rullesten med utprægede slagmerker rundt kanten. 6,5 cm. bred. F. paa Flaa, Øksendalen s. og pgd., Nordm., Møre, i en dybde av c. 8 tommer. Fra samme lokalitet foreligger tidligere en række gjenstande av sten, dels fra stenalderen, dels vist ogsaa fra yngre tid. Indsendt av gbr. Ivar Flaa. (12138).

29 a. Eneget pilespids av flint av vanlig form med en fra begge kanter tilhuggen tange. Odden avbrukket. 2,2 cm. l.

b. En 6,5 cm. l., tyndbladet og bred flekke av flint med retoucherte kanter og en tilhuggen, nu meget slitt borespids i den ene ende.

c. 6 spaanskrapere av flint.

d. C. 370 stkr. flintavfald.

Ops. paa Havnes, Ytre Frena s., Frena pgd., Romsd., Møre. (12140).

30. Kanonkugle av sten; vekt c. 7,25 kg. F. i Trondhjemms Katedralskoles have efter opgivende i en dybde av 1,4 m. Gave fra vagtmester J. Hagen. (12141).

31 a. Stkr. av falen med rester av træ av skaftet til en stor spydspids av jern.

b. Eggstykket av en celt av jern.

F. paa pladsen Myran under Lein vestre (br.no. 1), Frosta s. og pgd., Nordtrønd., paa sletten nedenfor denne gaard. Sakerne laa oppe paa nogen stene høit oppe i midten av en meget stor og vid røis, hvorav i 1920 næsten halvdelen var uttat uten at der forøvrig var gjort nogen fund. Ved siden av jernsakerne fandtes en halvkugleform., opr. jordfast underligger til en kvernsten, som nu opbevares paa pladsen. (12144).

32. Et ufuldstændig haandtak bestaaende av nedrehjalt samt en stump av tangen tillikemed et litet stykke av klingen til et tveegget sverd av jern, saavidt sees nærmest av formen R. 494. Hjaltet viser spor av solvindlagt tverstriering. Stykkerne synes ikke at ha været i ild. F. paa Revlan, Frosta s. og pgd., Nordtrønd., ant. i tomten av en haug paa samme sted som den i 1918 indkomne tverrøks av jern (T. 11825) og hører vel til samme gravutstyr som denne gjenstand. Gave fra gbr. Per Kvarme. (12145).

33 a. Nogen stkr. trækarkit.

b. En liten samling br. ben.

F. ved amanuensis A. Bjørns undersøkelse av den tredje røis paa et i nyere tid ryddet bruk under ovennævnte gaard Revlan, Frosta, ved den øvre ende av bakken op fra Hyndøya (cfr. VSS. 1919, 2, 37 f.). Røisen var ganske lav, kun c. 0,65 m. høi; dens tvermaal c. 6 m., men oprindelig skal den ha været c. 2 m. videre, idet endel av den tidligere var fjernet ved nyrydning. Den var bygget av kuppelsten med et lag mindre sten øverst. Røisen hvilte paa et



c. 0,10 m. tykt, sort og fast muldrag med spor av kul og iblandet en mængde smaa klumper av rødbrændte ler, som for den største del laa nederst i dette mullag paa undergrunden, men ogsaa kunde paatræffes længere oppe mellem stenene. Omtrent midt i roisen laa i en dybde av c. 0,3 m. mellem nogen kuppelsten de brændte ben i en klump samt endel trækarkit. Benene maa saaledes oprindelig ha været nedsat i en trætime. Graven tilhører, som det sees, ældre jernalder, og dette stemmer med at der i en anden av de tre her-værende roiser er fundet en celt av ældre jernalders form (T. 12087). Cfr. forøvrig næste nummer. (12147).

34. Flat helle av graa skifer med c. 21 gruber av forskjellig størrelse paa den ene side, derav 1 avlang og c. 20 runde, hvorav enkelte er indbyrdes forbundne. Hestens nuv. længde 0,75 m., bredde indtil c. 0,33 m., tykkelse indtil c. 0,08 m. Stenen er adskil- lig optæret og avflaket og har oprindelig vistnok været længere, idet den synes avbrutt i den ene ende. Antagelig en gravhelle fra bronzealderen. Den fandtes mellem stenene i den foran nævnte rois med den ældre jernalders grav paa Revlan, Frosta, hvor den ganske sikkert tilfældig maa være indkommen. Imidlertid antyder dette fund i forbindelse med den i 1918 i en anden av de herv. roiser under en bundhelle i et hellekammer ant. fra ældre jernalder fundne beltehake av bronze (T. 11934, VSS. 1919, 2, 37) samt maaske ogsaa det sorte muldrag over undergrunden indehol- dende kul og rødbrændte lerklumper, at der paa dette sted oprinde- lig maa ha været enten en gravplads eller en boplads, kanske begge dele i forening, fra bronzealderen. Gave fra smaabruker Lorenius Skjæran. (12148).

35 a. En 8,6 cm. l. flekkeskraper av flint omhyggelig retoucheret langs begge kanter og med en utbuert skraperegg i den ene ende.

b. C. 300 stkr. flintavfald, hvorav et par spaltestykker med retoucher.

Ops. paa Tornes, Ytre Frenas, Frenapgd., Romsd., Møre. (12149).

36. Ufuldstændig økseblad av jern med tilløb til skafffal og en smal, men sterk indbuing i den nedre del mellem bladet og skaffhullet. Antagelig fra middelalderen. F. for længere tid siden i en aakerrein paa Aagaard (br.no. 3), Nordli s., Lierne pgd., Nordtrønd. Gave fra kaarmand J. J. Aagaard ved ordfører O. Lerbak. (12150).

37 a. Flekkeskraper av flint med retoucher langs begge kanter og i den ene ende. Synes tilhuggen til skjefting, 5,4 cm. l.

b. Skiveskraper av flint av tilfældig form med en utbuert, tyk, 3,4 cm. l. egg.

c. Endel smaa flekker og spaaner av flint med noget retoucherte kanter.

d. Liten flekkebor av flint med en fra begge kanter tilhuggen spids.

e. 2 kjerner av flint.

f. C. 470 stkr. flintavfald.

Ops. paa Havannes, Ytre Frena s., Frena pgd., Romsd., Møre. (12151).

38. Eneget kniv av rødbrun skifer av typen med tange dannende en stump vinkel med bladet, cfr. A. W. Brøgger: Den arktiske stenaldre fig. 103. Slankt og vakkert eksemplar; tangens overkant fortsætter bladets ryglinje i en jevn bue. Kordelængde 11,5 cm., bladets længde 9 cm., største bredde 2,7 cm. (Fig. 8). F. paa

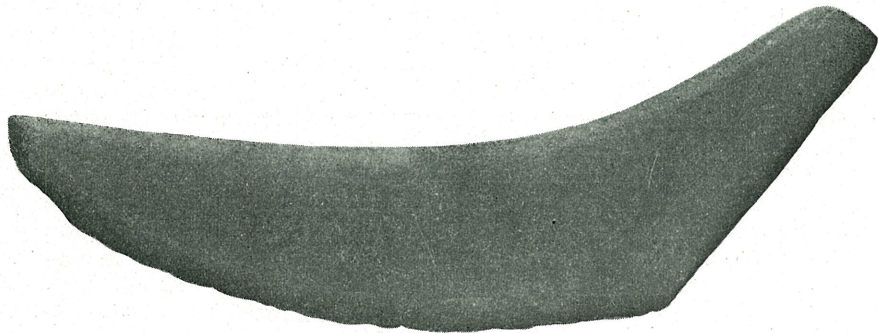


Fig. 8. Nr. 38.  $\frac{1}{1}$

Selnes (br.no. 2), Lensviken s., Stadsbygden pgd., Sørtrønd., nedenfor husene. Selnes omfatter flere gaarde liggende i en klynge omtrent midt i en jevn, lang skraaning, som fra sjoen strækker sig til et ovenforliggende plataa, paa begge sider begrenset av smaa høidedrag. Under jordarbeide saavel oppe paa plataaet som paa den nærmest liggende del av skraaningen nedenfor er der i aarenes løp fundet og indbragt til museet en række gjenstande fra stenaldren, derav hele 5 gjennemborte hakker eller koller, 2 hammere, et litet hængesmykke av skifer, avfald og redskaper av flint og kvarts, m. m. Den her beskrevne skiferkniv er det lavestliggende fund fra denne lokalitet. (12152).

39 a. Noget ufuldstændig og litt uregelmæssig hammer av sten av typen R. 45 med omgaaende, bred tverfure. 9,7 cm. l.

b. Flatagtig, næsten trekantet sten med et smalt, bikonisk boret hul i midten og en fure over den smaleste ende. Vistnok et sænke og antagelig fra stenaldren. 10,6 cm. l.

F. paa Selnesaunet, part av samme gaard Selnes i Lensviken, og liggende i samme høide som denne. (12153).

40 a. Bred, tynd flekkeskraper av flint med retoucher særlig langs den ene kant. 6 cm. l.

b. Sag av flint dannet av en flekke med en grovt retoucheret egg langs den ene kant og den motsatte halvmaaneformet tilhugget. 3,9 cm. l.

c. 2 kjerner av flint.

d. C. 140 stkr. flintavfald.

Ops. paa Solbakken, part av Løset, Ytre Frena s., Frena pgd., Romsd., Møre, paa sm. sted som no. 16 ovf. (12155).

41. Brudstk. av en større slipesten fra stenalderen av sandsten med en noget konveks slipeflate langs den ene kant. C. 23 cm. l. og indtil omtrent 10 cm. bred.

F. under jordarbeide paa Flaa, Øksendalen s. og pgd., Nordm., Møre, og innsendt som gave fra gbr. Ole E. Flaa sammen med et litet brudstk. av et gjennemboret søkk av klebersten med fure over den ene ende, et stykke av en sten med to tilsllepne sider samt 3 bryner av kvartsitisk skifer, de sidste fundne under brytning av nyland. (12156).

42. Kastespydspids av jern nærmest av formen R. 529. Kun 25 cm. l. F. paa bruket Flatheim av Rypdal, Tresfjorden, Sylte s., Vestnes pgd., Romsd., Møre, under harvning paa «Dyftingsmoen» nogen meter fra en tidligere utgravet gravhaug. Synes at ha været glødet. Sammen med spydspidsen innsendtes ogsaa et stykke slagg, hvortil der hefter et stk. brændt ben. Fundet kan ikke tilhøre indholdet i skeletgraven i nævnte haug, som er beskrevet under T. 11631 i VSS. 1916, 7, 25. (12158).

43. Pilespids av graa skifer av typen R. 88. Ufuldstændig, idet odden er avbrukket. Mellom bladet og tangen er paa begge sider ridset en tverfure. 7,7 cm. l. F. paa Uglvik, Otterøy s., Aukra pgd., Romsd., Møre, i asken efter brændtorv. Dybden av den myr, hvorfra torven blev tat, skal være c. 1 alen. Innsendt av sogneprest S. Nigar. (12159).

44. Et 6,1 cm. langt oddestykke av en megalitisk dolk eller spydspids av flint. F. i Christian Monsens gt. 5, Trondhjem, oppe under «Kuhaugen», i haven i jord som var tat fra en liten forhøining paa den anden side av gaten. Ved nærmere undersøkelse viste jorden sig i denne forhøining at være blandet med krus-, glas- og teglstensbrott og maa saaledes være en senere opfyldning. Stykket er derfor neppe fundet i primært leie. Gave fra maskinsætter K. Tranø. (12160).

45. Flekkeskraper av flint med utbuet egg i den ene ende og en retoucheret, indbuet egg i den ene kant. 6,5 cm. l. F. paa Selnes, Lensviken s., Stadsbygden pgd., Sørtrønd. (12161).

46. Signet av bronçe fra middelalderen, rundt, 2,6 cm. i tverm., med et gjennemboret profileret haandtak fæstet til baksiden. Mellem to perlerande læses i gotiske majuskler omskriften: S'THORIE : ARNONIS ɔ: Thore Arnesens segl. I det runde midtfelt en kreds hvorfra utgaar et malteserkors. Seglet kan antages at tilhøre 2. halvdel av det 14. aarh. og maa vel repræsentere en geistlig person. I 1338 nævnes en kannik i Nidaros Thorer Aronarsson (D. N. IV, s. 202). F. paa Rol nedre, Sakshaug s., Inderøy pgd., Nordtrønd., paa tunet oppe i jordskorpen. Gave fra gbr. Kristian Rol. (12162).

47 a. Spaanskraper av flint med en omhyggelig tilhuggen utbuet egg. 2,8 cm. l.

b. Flekke av flint med skaarede egge. 6,8 cm. l.

c. C. 120 stkr. flintavfald.

d. Et 5,6 cm. l. brudstk. av midtpartiet av en spids av graa skifer av slank form; c. 2,4 cm. bred.

e. Et 7,6 cm. l. brudstk. av en enegget kniv av graa skifer ant. av form A. W. Brøgger: Den arkt. stenalder, fig. 102.

f. Et noget mindre stk. av en skiferkniv av samme form.

g. Et 8,8 cm. l. brudstk. av en meget stor tveegget kniv av graa skifer.

h. Ufærdig enegget kniv av rødbrun skifer av formen R. 57. Slipning av eggen og den ene side paabegyndt. 7,4 cm. l., eggens kordelængde 7 cm.

i. Et tilhugget, i den ene ende avbrukket emne til en kniv av graa skifer med svak krumning efter længden. 12,2 cm. l.

k. 2 smaa brudstkr. av tveeggede knive av sandsten.

l. En skjerve som det synes avslaat av en liten slepen grønstensøks. Stykket som har en c. 2,5 cm. bred, ensidig tilslepen egg, er maaske senere brukt som meisel. 5 cm. l.

m. En avslaat spaan som det synes av en facetslepen grønstensøks.

n. Endel brudstkr. av emner og redskaper av skifer samt arbeidsavfald.

Ops. paa den bekjendte boplads paa Grønvollan, plads under Lauvvik, Stoksund s., Bjørnør pgd., Sørtrønd. (12163).

48. 3 smaa spaanskrapere av flint og endel flintavfald. Ops. i utmarken paa Herfjord, Stoksund s., Bjørnør pgd., Sørtrønd. Flinten synes tildels paavirket av ild. (12164).

49. Spaanskraper av flint og endel flintavfald. Ops. i utmarken paa Nunfjord, Stoksund s., Bjørnør pgd., Sørtrønd. (12165).

50. Flekkekniv av flint dannet av en vel 7 cm. l. rygflekk samt et flintstykke med retoucher i kanterne. Ops. i ringe

høide over havet tillikemed endel andre spaltestykker av flint paa Hollingen, Aukra s. og pgd., Romsd., Møre. (12166).

51. Ufuldstændig perle av sort glas orneret med paa-smeltede hvite traade i rutet mønster. F. i en aaker i auren under matjorden paa Sundsbø, Aukra s. og pgd., Romsd., Møre. (12167).

52 a. Liten tveegget flekkepil av flint med tange. 3,3 cm. l.

b. Ufuldstændig flekkeskraper av gulagtig flint med skraa skraperegg i den ene ende og retoucherte kanter. 3 cm. l. Farven tyder paa at stykket er f. nede ved fjæren.

F. paa Hjertvik, Aukra s. og pgd., Romsd., Møre. Paa denne lokalitet paa øen Gossa er tidligere f. en stor mængde «fjæreflint». Gave fra gbr. Lars Hjertvikrem. (12168).

53 a. Skiveskraper av flint av noget uregelmæssig form med utbuet egg.

b. 8 spaanskrapere av flint.

c. Spaanskraper av bergkrystal med en høi egg i den ene ende.

d. Litet brudstkr. av en flat slipesten av sandsten.

Ops. paa den bekjendte fundplads Hegdalstrand, plads under Sør-Hegdal, Otterøy s., Aukra pgd., Romsd., Møre. Lokaliteten ligger lavt. (12169).

54. Spydspids av jern med svakt rygget blad og rund fal, nærmest av formen R. 520. Odden og det nederste av falen bortrustet. F. under anlegget av en trallebane litt syd for gaarden Aaker, Hov s., Sundalen pgd., Nordm., Møre. Gave fra gbr. Erik Sjølland. (12170).

5 a. Liten hjerteformet pilespids av lys flint med indbuet basis. 2,2 cm. l., 1,5 cm. over basis.

b. Kjerne samt nogen smaa klumper av flint med spalteflater.

Ops. i myrene sydvest for lokaliteten «Storhaugen» paa Hogsnes, part av Eikrem, Aukra s. og pgd., Romsd., Møre. Ny lokalitet. (12171).

56 a. En liten samling klinknagler, de fleste i brudstkr., ant. i et antal av c. 20. Til enkelte hefter der gjennomrustede rester av træ.

b. Endel flate brudstkr. av jern, maaske av en stekepande.

c. Nogen flate beslagstkr. av jern med fastrusted nagler.

d. Stk. av et gangjern.

e. 3 smaa stkr. av et kar av klebersten.

F. for endel aar siden paa Bogsaspen, Straumsneset s., Tingvoll pgd., Nordm., Møre, i en temmelig stor rois paa sydsiden av Bogsasneset like ved sjøen. Til fundet hørte ogsaa

en perle, som ikke har kunnet gjenfindes. Gave fra gbr. P. Bogsaspen. (12172).

57 a. Firesidet tverøks av grønsten. Den hvælvede overside og ene kant slepen med gjenstaaende ar efter tilhugningen; undersiden og den anden kant kun formet ved grov tilhugning. Den skraa eggflate paa undersiden uslepen, men forøvrig ganske jevn, nakkepartiet ufuldstændig. Man kunde være i tvil om hvorvidt stykket kun er et emne med endnu ufuldstændig tilslipning. Slitmerker langs eggen, hvis ene hjørne er avslaat, synes dog at vise at stykket er et færdig redskap og har været benyttet. 11,7 cm. l., c. 4,5 cm. bred over den utbuede egg.

b. 4 smaa flintflekker med skaarede egge.

c. Liten flekkeskraper av flint med egg i den ene ende. 3,6 cm. l.

d. 5 spaanskrapere av flint, tildels med indbuede egge.

e. Liten «haandtakskjerne» (?) av flint eller et brudstk. av en saadan med vanlig tilhugning (eggdannelse (?)) i den ene ende. 2,4 cm. l.

f. Liten flintknute.

g. Endel brudstkr. av flate slipestenene av sandsten.

h. C. 350 stkr. smaat flintavfald gjennemgaaende av daarlig, opak flint.

Ops. under fortsat nyrydning paa den bekjendte boplads paa Eikrem, Aukra s. og pgd., Romsd., Møre. Pladsens høide o. h. ifølge A. Bjørns maaling c. 13 m. Gave fra gbr. Jonas Eikrem. (12173).

58 a. En liten, noget tvilsom meisel av sten med spidst ovalt tversnit. Delvis slipning paa begge sideflater. 2,7 cm. l., 1,5 cm. bred over eggen, som er næsten retlinjet.

b. Liten flekke av flint med skaarede egge.

F. paa bruket Nordli av samme gaard Eikrem, Aukra. (12174).

59. Pilespids av graa skifer av formen R. 86. Kraftige, spidse agnorer, hvorav dog den ene er avbrutt. Opskjærpet mot odden, hvis ytterste spids er avbrukket. 8,3 cm. l. F. paa Sandvik, Hustad s., Bud pgd., Romsd., Møre. (12175).

60. Litet sænke i form av en oval rullesten med to krydsende furer. Kun 4,5 cm. l., vekt 80 gr. F. paa Haukaas, Indre Frena s., Frena pgd., Romsd., Møre. (12176).

61. Brudstk. av en flat slipesten av sandsten. Begge bredsider viser konkave slipeflater; den ene smalside omtrent planslepen, den anden indbuet. Langs midten av den ene bredside gaar en dyp slipefure. C. 25 × 20 cm. F. paa Myrbostad, Indre Frena s., Frena pgd., Romsd., Møre, ikke langt fra kirken, efter oppgivende i en gammel hustomt. (12177).

62. Halvmaaneformet sag av flint av typen R. 50—51. Stykket noget usymmetrisk, idet den buede overkants høieste punkt falder noget nærmere den ene ende. 10 cm. l., største bredde 3,5 cm. F. paa Hegdalsvik paa Otterøy, Aukra s. og pgd., Romsd., Møre. (12178).

63. Kjerneøks av flint. Den ene side næsten flat, den anden hvælvet, kantene tynde. Nakken tver. 9 cm. l., største bredde 4,4 cm. noget ovf. midten. F. paa samme gaard Hegdalsvik, Aukra. (12179).

64. Øks av sortgraa sten med skafthul, nærmest av formen R. 29. Undersiden næsten plan. 13 cm. l., 6 cm. bred ut for skafthullet, 3,8 cm. over eggen. F. paa Engelsæte, Ytre Frena s., Frena pgd., Romsd., Nordm., i den utfjærede lere mellem fastlandet og en liten holme utenfor gaarden. Stykket laa saa høit oppe at oversiden med skafthullet var synlig. (12180).

65. Skiveskraper av flint med omhyggelig tilhuggen utbuet, 3 cm. bred egg. 5 cm. l. F. paa Kjorsvik (Iver K.), Ytre Frena s., Frena pgd., Romsd., Møre. (12181).

66 a. Slipesten ant. fra stenalderen med firesidet tversnit og slipeflater paa alle fire sider. Begge ender avrundet og viser støtmerker. 21,5 cm. l., c. 5 × 4,7 cm. i tverm.

b. Øks (?) av mørk sten med relegg og firesidet tversnit. Avsmalnende mot nakken. Stykket synes at ha været slepet, men har nu en sterkt forvitret overflate, og bestemmelsen er derfor ikke helt sikker.

F. paa Rakvaag (Peder M. Rakvaag), Otterøy s., Aukra pgd., Romsd., Møre, i en myr, dog ikke paa samme sted. Slipestenen laa i en dybde av c. 0,8 m. (12182).

67. Haandtenshjul av sten med flat underside og svakt hvælvet overside. 3,7 cm. i tverm. Æ. j.?

F. paa Kjensøy, Vikna s., Nærøy pgd., Nordtrønd., omtrent paa samme sted som et tidligere indsendt haandtenshjul. Samtidig indsendtes ogsaa en liten brikkeformet sten, som dog vistnok er en naturdannelse. Gave fra lærer J. K. Borgan. (12183).

68. Vævlodformet, flat klebersten gjennemboret nedenfor den øvre, avrundede kant, og herunder paa den ene side en skaalformet, rektangulær fordypning. Kanterne endel avskavne. C. 9,3 × 7,3 cm. Lampe? F. paa Berge øvre, Bergsøy, Gjernes s., Øre pgd., Nordm., under dyrkning av en bakkeskraaning noget syd for gaarden i en dybde av c. 0,3 m. Nedenfor denne bakkeskraaning er en for nogen aar siden opdyrket myrstrækning, hvori der blev fundet en mængde myrpæle i en dybde fra 0,3—1 m. Pælerækken skulde ha dannet et belte av c. 100 m. længde i retning o.—v. Pælene var som vanlig tilspidset i

den nedre ende, og mange var forsynet med hak i den øvre. Indsendt av lærer K. Grønseth, Kristiansund. (12185).

69. Ufuldstændig kvartsbryne fra æ. j. av vanlig form. 13,2 cm. l. F. paa Heir (br.no. 1), Frol s., Levanger pgd., Nordtrønd., ved gaardens gamle tomter straks nord og ovenfor de nuværende husebygninger og like nedenfor en stor gravhaug. (12186).

70. En ved forrustning meget ufuldstændig pilespid av jern med bredt blad og fal. 8,5 cm. l. Ant. middelald. F. temmelig dypt i jorden noget nedenfor bygningerne paa samme gaard Heir i Frol. Gave fra gbr. Elisæus Heir, som ogsaa har skjænket foreg. nummer. (12188).

71. Økseblad av jern med fastrustedede rester av skaftet. Selve bladets form som J. Petersen type L («De norske vikingesverd», s. 45, fig. 43); der har vistnok været fliker paa begge sider av skafthullet, men disse er nu bortrustet. Eiendommelig er imidlertid den noget utbuede banes forlængelse bak skaftet i to spidser oventil og nedentil til støtte for skjeftingen. Dette træk gjenfindes bl. a. paa en række økser fra østfinsk jernalder, vel for det meste av sene former (cfr. saaledes Aspelin 764, 769 og 937). Typen turde her i landet nærmest tilhøre ældre middelalder. Et eksemplar fra Tydalen (T. 6008, Ab. 1900, 267) skal dog være f. i en gravhaug sammen med tre pilespidser, hvorav den ene med kløftet blad, den anden med fal. F. paa Rønningen, Opdal s. og pgd., Sørtrønd., paa øvre side av veien i en grusmæl i udyrket jord. Indsendt av ordfører Engel Mesløe. (12191).

72. En liten flintskjerve med retoucher samt nogen str. rødbrændt, tildels glaseret og sammensmeltet ler. F. paa Solhaug, part av Ødegaard, Straumsneset s., Tingvoll pgd., Nordm., Møre, ved veitgravning like nedenfor huset. I en dybde av c. 0,5 m. støtte man paa et c. 0,1 m. tykt og meget vidt lag av kul og brændt ler. Et lignende lag fandtes c. 100 m. vest herfor. En av lerklumperne er krummet med en glaseret inside; paa en anden synes der at være avtryk av grene. Fra stenalderens hyttetomter? Gave fra gbr. Nils J. Ødegaard. (12192).

73. Et par kjerner, en flekke og en større samling arbeidsavfald, alt av mørk, blaagraa kvarts f. ved A. Bjorns fortsatte undersøkelse av bopladsen paa Storskarmoen paa Besaker, Roan s., Bjørnør pgd., Sørtrønd. (12193).

74. I. a. 2 klinknagler.

b. Nogen kulbiter.

F. ved utgravning av en rundhaug (no. 1) i et litet brandflak c. 1,5 m. sydøst for haugens midte.

II. Et par klinknagler og ubestemmelige stykker av jernbeslag, som alt synes at ha været brændt. F. i en langhaug



(no. 6). Fylden i denne haug, som laa i ringe afstand fra sjøen, var sterkt skjelblandet.

Disse fund er det eneste utbytte av en undersøkelse av 4 hauger (no. 1—3 og 6), nemlig 3 runde og 1 avlang paa et tidligere skogbevokset jordstykke «Bruavoll» noget øst for husene gaa Grande, Verran s., Ytterøy pgd., Nordtrønd., nærmere henimot Vennes og straks vest for bækken mellem de to gaarde. Gravfeltet ligger paa en skraaning ned mot sjøen og i meget ringe høide over havet. Det omfatter 4 runde og 2 avlange hauger samt en stjerneformet trekant. Paa dette jordstykke skal tidligere være f. det til samlingen i 1885 indkomne sverd samt et ufuldstændig, langhalset skjegøkseblad (Ab. 1885, 135). Efter et gammelt sagn skal her engang «før den sorte død» paa et sted nede ved sjøen straks nv. for gravfeltet ha været et strandsted eller fiskerleie kaldet «Kaarbu, Kaarbuneset, Kaarbuøra». Gave fra gbr. P. Grande. (12194).

75 a. Flekke av flint med skaarede egge, 8,5 cm. l.

b. Nogen strk. flintavfald.

F. paa lokaliteten «Digerhals» paa Kjørsvik (br.no. 1), Ytre Frena s., Frena pgd., Romsd., Møre. (12196).

76. a. Liten skivespalter av flint. Eggen dannet ved en enkelt avspaltning. Den ene kant tynd med endel retouchering fra undersiden, den anden tyk. 5,6 cm. l., 4 cm. bred over eggen. (Fig. 9).



Fig. 9. Nr. 76 a.  $\frac{1}{1}$



Fig. 10. Nr. 76 c.  $\frac{1}{1}$

b. 7 flekker av flint med mere eller mindre skaarede, tildels retoucherte egge. Den længste 8,4 cm.

c. En samling for en stor del meget kraftige flintflekker, væsentlig rygflekker. Den længste 10,7 cm.

d. Skraper av flint bestaaende av den bakre del av en meget bred flekke med en skraa egg i den ene ende og endel retoucher i kanterne.  $7 \times 5,2$  cm.

e. 13 eneggede pilespidser av flint, hvorav et par ufuldstændige. Længden varierer mellem 2,1—3,4 cm. (Fig. 10).

f. Bor av flint med trekantet tværsnit.

g. En liten flintspaan med særdeles fine retoucher i kanterne.

h. 3 flintknuter.

j. En økseformet, flatagtig og nu temmelig forvitret avkløvning av grønsten med flat underside og rygget overside. Paa denne sidste sees efter længden en litt konkav slipeflate, som indtar omtrent en tredjedel av bredden. Øks eller emne til saadan? 5,2 cm. l., 4,1 cm. over «eggen», 3,1 cm. over «nakken», som er avskraanet fra undersiden; indtil c. 1,4 cm. tyk.

k. C. 600 stkr. flintavfald.

F. under en foreløbig gravning paa en boplads paa Byttingsvik, br.no. 6 av Ljøvik øvre paa den ytre side av øen Gossa, Aukra s. og pgd., Romsd., Møre. Findestedet er en myr ovenfor en liten bugt. Bopladsen er dækket av et c. 0,3 m. tykt lag torv; herunder ligger flinterne i talrig mængde øverst i et lag fin grus og sand. Den maa henføres til ældre stenalder, og flintavfaldet har denne periodes grovskaarne karakter. Høiden over havet er anslaaet til 15 m. Bopladsen vil i kommende sommer bli systematisk utgravet. (12198).

77. I. a. En hel del brudstkr. av et tveegget sverd av jern, hvis type og størrelse imidlertid ikke nærmere kan bestemmes. Dog har begge hjalter været rette, og nogen knap er ikke tilstede (J. Petersen type M, fig. 98?); ørehjaltet har været c. 9 cm. l. Betydelige rester av skeden er bevaret. Den har været av træ (furu) og foret med skind, vistnok sælskind; en ytre omvikling av tøj kan skimtes. Skedens to træspildrer synes at ha været sammenføiet med jernstifter i kanterne.

b. Endel brudstkr. av en smekker spydspids av jern.

c. Brudstkr. av en skjoldbule av jern, vistnok av formen R. 562.

d. Et ufuldstændig og sterkt forrustet økseblad av jern ant. av formen R. 555. Litt av skaftet nærmest øiet er bevaret.

e. Et par brudstkr. av et sigdblad av jern.

f. Et par brudstkr. av en celt (?) av meget tyndt jernblik.

g. En samling klinknagler (baatsom), ant. c. 40, hvortil hefter gjennemrustet træ.

h. Et stykke ildflint, hvortil er fastrustet jern, træ og en rund blyskive, maaske et vegtloed c. 2 cm. i tverm. og 0,8 cm. tykt.

i. Hein av skifer, 22 cm. l.

k. Brudstk. av en anden, meget tyndslitt skiferhein.

II. a. C. 30 klinknagler (baatsøm), hvortil der ikke hefter træ, men til enkelte derimot kul og brændte ben. Disse nagler har en mørkere farve end de forrige og har aabenbart været i ild.

b. Noget defekt perle av brændt ler av flattrøkt kugleform, 2,5 cm. i tverm., 1,5 cm. høi. En del av kanten er avskallet, hvorav det sees at stykket bestaar av et haardbrændt skal omkring en bløt kjerne. Hullet er for snevert til at opfatte stykket som et haandtenshjul.

c. Perle av grønlig, mørk sten av flattrøkt kugleform, 2,3 cm. i tverm., 1,5 cm. høi. Overflaten grovt riflet ved raat indridsede, buede længdefurer. Kunde maaske opfattes som et haandtenshjul, skjønt ogsaa her hullet synes for snevert.

d. Et antagelig ved ild avsprængt stk. av skaffet til et skaffkar av klebersten.

e. Et litet stk. av en hein (?) av skifer.

f. Endel brændte ben, hvorav de fleste er fastrustet med kul dels til klinknaglerne og dels til den ene side (oversiden) av de under I nævnte jernsaker, navnlig sverdet og øksen.

Alle disse saker blev indsendt samtidig som fundet i resterne av en rundhaug paa Eikrem, Aukra s. og p.g.d., Romsd., Møre, som med museets samtykke blev uttat av gaardbruker Jonas Eikrem under brytning av nyland. Haugen har ligget et par hundrede m. syd for gaardens huse, like ved den bekjendte boplads fra stenalderen, paa brinken av bakken ned mot bækken. Næsten hele den østre halvdel av haugen viste sig at være fjernet, likesom den ogsaa var utgravet i midten. Dens oprindelige tvermaai har været c. 13,5 m., nuv. høide c. 1,25 m. Fra midten i en længde av 2,5 m. vestover fandtes klinknagler og morknet træ efter en baat, som har været nedsat paa undergrunden i retning øst—vest parallelt med dalføret, og med den ene (tidligere fjernede) stevn pekende mot sjøen. Samtlige oldsaker fandtes indenfor rækkerne av klinknagler, sverdet i nærheten av den søndre række, nær midten, spydspidsen ved den motsatte række nærmere den vestre ende. Mellem sverdet og spydet laa de øvrige gjenstande. I nærheten av sverdet var endel kul, likesom ogsaa kullag iagttokes utenfor rækkerne av baatsøm.

Ved en nærmere betragtning av de indsendte saker viser det sig imidlertid at mens de fleste gjenstande maa være nedlagt ubrændt i baaten, og at vi altsaa for disses vedkommende har at gjøre med en mandlig skeletgrav, er der utvetydige tegn paa at der ogsaa har fundet likbrand sted. Saaledes er der som foran nævnt til den ene side av flere av jernsakerne fastrustet store klumper av kulholdig sand og grus iblandet brændte ben. Av klinknaglerne viser vel halvparten sig at være ubrændt, mens resten har samme karakter som klinknagler, der har været paa et likbaal; til enkelte

hefter der ogsaa kul og brændte benstumper. Disse nagler fandtes for en stor del liggende samlet blandt kul i den øvre del av haugen. Den ytre skal av lerperlen II b, som fandtes liggende ovenpaa den under I c nævnte skjoldbule, er sprukket paa flere steder og aabenbart paavirket av ild. Det samme er ogsaa tilfældet med det lille kleberstens skaffbrudstykke. I katalogen er de to grupper av oldsaker saavidt mulig adskilt og samlet under I og II. Det er mindre sandsynlig at vi her har for os et tilfælde med brændt lik i ubrændt baat (cfr. O. Rygh i Aarb. 1877, s. 154 f.). Herimot taler de brændte klinknagler, og man skulde da ha ventet at ogsaa vaabnene, som maa regnes til det personlige utstyr, var blit brændt. Det er derfor mere rimelig at vi staar overfor en dobbelt gravlægning, en ubrændt mandsgrav og en brændt kvindegrav (?). Lerperlens plads likesom den omstaendighet at de brændte ben kun var fastrustet til den side av de ubrændte vaaben, som i graven vendte op, og at bare denne side er kulsværtet, antyder at kvindegraven (?) er den øverste og saaledes den sekundære. Man kunde dog maaske ogsaa tænke paa samtidighet, altsaa et mulig tilfælde av «suttee»; herimot synes dog gravskikkens uensartethet at tale. Snarest maa man vel anta at kvinden i tilfælde er blit brændt en tid efter mandens gravlægning, og at resterne fra likbaalet er blit strødd ut i mandens aapnede grav. Gave fra gbr. Jonas Eikrem. (12199).

78. 3 smaa flekkeskraper av flint og endel flintavfald. Ops. paa Søholt part av Stavik, Ytre Frena s., Frena pgd., Romsd., Møre. (12200).

79 a. Spaanskraper av flint med utbuet egg langs den ene kant.

b. Bor av flint dannet av en liten flekke med en fra begge kanter tilhuggen borespids.

c. Endel smaa flekker og skjerver av flint og klar kvarts med retoucher i kanterne.

d. Tynd, plateformet slipesten av sandsten, c. 0,65—0,20 cm. Slipeflate kun paa den ene side. — Endel brudstkr. av mindst 3 forskjellige plateformede slipestenene av sandsten med slipeflater dels paa den ene side, dels paa begge.

e. C. 400 stkr. flintavfald.

Ops. paa bopladsen paa Hegdalstrand, plads under Sør-Hegdal, Otterøy s., Aukra pgd., Romsd., Møre. (12201).

80. Smal pilespids av graa skifer med agnorer og en nu ufuldstændig tange. 6,5 cm. l. F. paa Stavik, Ytre Frena s., Frena pgd., Romsd., Møre. (12202).

81. Den nedre, spidse del av en liten flekkeblok av flint med ar efter avspaltning av meget fine flekker og spaaner. F. paa Aakvik, Aure s. og pgd., Nordm., Møre. Gave fra ordfører S. Ødegaard, Lesund. (12203).

82 a. Overhjalt og knap med en liten stump av tangen til et sverd av formen R. 494 (J. Petersen type H.). Saavel knap som hjalt har hat stripet messingbelæg. Knappen er løs og har været fæstet til hjaltet ved nagler. Hjaltets længde 8,4 cm., knappen 3,7 cm. høi, tresidet med rette konturlinjer. F. i 1891 under jordarbeide paa Fagerhøi, part av Hegstad, Stiklestad s., Verdalen pgd., Nordtrønd. Nogen haug eller forhøining over jorden kunde ikke iagttages. Gave fra statskonsulent Anzjøn. (12204).

83 a. Tveegget sverd av jern i 4 brudstkr., nærmest av formen fig. 92 i J. Petersen: De norske vikingesverd. Knappen litt høiere (3,5 cm.) end paa typeeksemplaret, med indsvungne kanter oventil. Klingen, som viser damaskering, er smal og c. 75 cm. l. Hjalterne henholdsvis 11,4 og 7 cm. Til grepet, som er 8,7 cm. l., hefter rester av træ.

6. Økseblad av jern av typen R. 561 med avsats paa bladet. 18,3 cm. l., 13,3 cm. over eggen.

c. 3 smaa brudstkr. ant. av en spydspids av jern med flatt blad uten rygning.

d. Litet brudstk. av et sigdblade av jern.

e. C. 35 klinknagler aabenbart av en baat; til enkelte hefter gjennemrustet træ. — Et halvrundt jernbeslag med en nagl i midten, likeledes av en baat.

f. Et par jernspiker.

Denne skeletgrav fra yngre vikingetid er f. paa Midjo, Ognaldalen s., Sparbu pgd., Nordtrønd., paa den derværende eksercerplads under ingeniørsoldaters ovelsesgravning ved den vestre side av veien til Helge, et par hundrede m. nord for gaardens husebygninger. Findestedet er gammel indjord, og graven blev paatruffet i sand i en dybde av c. 0,4 m. Nogen haug eller forhøining blev ikke iagttat, men der kunde nok i dette tilfælde tænkes tidligere at ha været en saadan, som er blit fjernet eller utpløiet. Der ligger et par hauger i nærheten paa begge sider av veien. Gave fra bygningsassistent Heieraas. (12205).

84. 28 ensfarvede perler, dels av glas dels av rødbrun, uigjennemsiktig masse. F. paa Øyan, Vik s. og pgd., søndre Helgeland, Nordl., ved grøftegravning i skjælbladet grus i en dybde av c. 1 m. Maaske en grav under flat mark fra y. j. (12206).

85. Ufuldstændig enegget sverd av jern av formen R. 498. Bevaret er tangen og 0,35 m. av klingen; men det skulde oprindeligg ha været meget langt, som tilfældet er med sverd av denne type. F. i 1894 sammen med et menneskelig skelet paa gaarden Berg, Vinne s., Verdalen pgd., Nordtrønd., ved grustak i en bakkeskraaning paa nordsiden av den berghøide som ligger straks vest for gaardens huse. Skelettet laa i ringe dybde med hodet mot nord og føtterne vendt mot berget, som her stuper brat ned. Sverdet

skulde ha ligget ovenpaa skelettet, og desuten fandtes 3 heiner, som nu ikke længer er bevaret. Nogen forhoining over graven kunde ikke sees. Skeletgrav under flat mark fra Vendeltid. Gave fra gbr. Bernt Berg. (12207).

86 a. Et litet brudstik, av belægget til en sammensat kam av ben ant. av ældre jernalders form.

b. 2 sammensmeltede stkr. jern.

c. Nogen stkr. brændt ler.

d. En liten samling brændte ben.

e. Endel ubrændte dyretænder samt et stykke av en større, ubrændt margknokkel.

f. Prøver av trækul.

g. En c. 15 cm. l., firesidet sten med en noget tvilsom slipeflate paa den ene, bredere side.

F. i et brandflak ved undersøkelse av resterne av en rundhaug paa Heir øvre, Frol s., Levanger pgd., Nordtrønd. Haugen var c. 13 m. i tverm. og c. 1,25 m. høi. Paa toppen laa en stor, noget flattrøkt kugleformet rullesten; rundt foten var rester av en fotring. Over bunden var omkring midten i en bredde av c. 4 m. strødd ut et kullag, 2—7 cm. tykt, iblandet haandstore, tildels ildsprængte stene. Det fulgte bundens uregelmæssigheter. Litt øst for midten var der utgravet i undergrunden en halvrund grube, 0,6 m. i tverm., 0,25 m. dyp, helt fylt med kul. 0,5 m. vest herfor avdækkedes en anden, noget dypere grube fylt med aske og rødbrændt jord. Over kullaget bestod haugfylden av en tæt pakning av store kuppel- og bruddstene med grus og mindre stene i mellemrummene. Graven tør antages at skrive sig fra en senere del av ældre folkevandringstid. Der er paa denne gaard en større samling gravhauger liggende langs ryggen av det hoidedrag som strækker sig opover mot Gran, og hvor der har gaat en gammel vei mellem Frol og Verdalen. Gave fra gbr. Elisæus Heir. (12208).

87. Baandformet, smal fingerring av lyst, sølvblandet guld profileret med en glat, flat list langs hver kant og en lav ribbe midt i den mellemliggende fordykning. 8 karats guld, vekt 3,6 gr. F. for flere aar siden tillikemed en nu tapt perle av rav efter opgivende paa en liten holme ved Solskjel, Tustna s., Halse pgd., Nordm., Møre, liggende paa det nakne berg ikke langt fra sjøen, men finderens mener at her oprindeligg har været en rois, hvis sten er blit tat til ballast. (12209).

88. Gjennemboret hammer av graabrun, mørkspettet sten av formen R. 46, noget mere avlang end typeeksemplaret. Hullet som vanlig boret fra begge sider med prikhuening i kanterne. Slitmerker i begge ender, navnlig dog i den ene.  $12,7 \times 9,5 \times 4,2$  cm. Hullets vidde, hvor borevæggene møtes, 1,7 cm. F. paa Enset, Straumsneset s., Tingvoll pgd., Nordm., Møre. (12210).

89 a. Liten rund kvernsten av klebersten, c. 12,6 cm. i tverm.

b. Skiveformet haandtenshjul av mørkgraa sten orneret paa oversiden med det vanlige mønster av fordypede trekanter. 3,6 cm. i tverm.

c. Avlangt garnsænke av brændt ler.

d. Avlangt, kubisk sænke eller vævlod av klebersten, gjennemboret ved den ene ende. Langs den ene kant 6 parallele hak. 16,5 cm. l.

e. Liten brikkeformet sten, hvælvet paa begge sider, maaske en naturdannelse.

F. liggende nogenlunde samlet ved jordarbeide paa Kvernmo, Gjeitastrand s., Borsapgd., Sørtrønd. Ant. et hus-tomtfund fra middelalder eller nyere tid. Gave fra gbr. John Kvernmo. (12211).

90. Flekkeskraper av graa, god flint dannet av en noget buet rygflekk, 9,2 cm. l. I den ene ende og et stykke opover langs den ene kant en fint retoucheret egg; ogsaa den motsatte kant viser skraperretoucher. Eggene forøvrig noget skaaret. F. i en dybde av c. 0,3 m. i myrjord, nu indmark, paa Indrevik, part av Vik i Indfjorden, Voll s., Eidpgd., Romsd., Møre. Findestedet er oplyst at ligge c. 300 m. fra sjøen og i en høide av c. 30 m. o. h., c. 100 m. fra en bæk og like ved en sti mellem Vik og Øvrebø. Det er det første fund som kjendes fra stenalderen i Voll. Gave fra gbr. M. Grønning ved provisor P. Amdam, Molde. (12212).

91. Avlang, næsten skyttelformet sænkesten med om-gaaende fure efter længden, 9,9 cm. l. F. paa Skei, Leka s. og pgd., Nordtrønd. Gave fra fhv. ekspeditør Johs. Furre. (12213).

92 a. Spids av rødbrun skifer av typen R. 86. Noget defekt, idet odden og spidsen av agnorerne er avbrutt. Synes adskillig opslepet, hvorfor stykket nu gjør et undersætsig indtryk. 9,2 cm. l., 3,3 cm. over agnorerne.

b. Spids av graa skifer uten agnorer med retlinjet, i hjørnerne avrundet basis og rygning paa begge sider (cfr. A. W. Brøgger: Den arktiske stenalder fig. 81). Odden noget beskadiget, men forøvrig et godt eksemplar. 13,6 cm. l., største bredde noget ovenfor basis 3,8 cm.

Begge disse stykker er for over 40 aar siden f. paa den bekjendte boplads paa Sandnessjøen, Stamnes s., Alstahaugpgd., Nordl., hvorfra K. Lossius tidligere hadde indbragt en række skifersaker, og hvorfra der senere bl. a. er indkommen en liten skiveskraper av flint. Lokaliteten er bakenfor (østenfor) den nuværende bybebyggelse, en skraaning fra det gamle landsfængsel nedover mot sjøen. Se K. Lossius's reiseberetning i VSS. 1883, s. 79 f. De 2 stkr. er f. noget øst for fængselsbygningen. De har siden

fundet været i privat eie, men er nu skjænket samlingen av kjøbmand Fr. Wigen, Sandnessjøen. (12214).

93. Liten perle av rav, flatagtig, av en uregelmæssig, næsten trekantet form. Gjennem midten et noget skraa hul, jevnbredt med avrundede kanter. Den ene side er blankslitt, den anden likesom kanterne mat. Ravets farve er mørkagtig. C.  $1,8 \times 1,5$  cm., tykkelse indtil 0,8 cm. Aabenbart fra stenalderen. F. i en myr efter opgivende i en dybde av c. 1,25 m. paa Tornes, Ytre Frena s., Frena pgd., Romsd., Møre. (12215).

94. Slepen øks av grønsten. Den ene side er slepet i tre facetter med avrundede kanter, den anden er mere jevnt hvælvet. Betydelige ar efter tilhugningen. Tversnittet subovalt, noget indsmalnende mot den ene kant. Eggslipningen sterkere fra den ene side end fra den anden, hvorfor stykket nærmest maa betegnes som tverøks. Eggen svakt utbuget, den ene sidekant ret, den anden noget utfaldende. 10,3 cm. l., 3,8 cm. over eggen, 2,1 cm. over nakken. F. i fjæren paa Aukra i nærheten av folkehøiskolen, Aukra s. og pgd., Romsd., Møre. Gave fra Aukra folkehøiskole ved lærer B. Rekdal. (12217).

95 a. Flekkeskraper av flint med retoucher langs begge kanter. 7,8 cm. l.

b. Flintkjerne og en smuk skive av mørk, blaagraa kvarts med slagbule paa undersiden.

F. paa Selnes, Lensviken s., Stadsbygden pgd., Sørtrønd., paa en boplads, hvor kvarts er blit anvendt i stor utstrækning. Gave fra gbr. Johan A. Selnes. (12218).

96 a. Kantbrudstk. av et tyndvægget, spandformet lerkar av graasort, grafitagtig masse orneret c. 3 cm. nedenfor den noget utfaldende mundingskant med en lav, omgaaende vulst mellem to baand av ophøiede og fordypede linjer. Fra det nederste utgaar en skraariflet, snorlignende ornamentering. Karrets konturlinje kan ikke med sikkerhet bestemmes, men paa det bevarte brudstykke er denne retlinjet. C.  $4,5 \times 6$  cm. Godsets tykkelse c. 0,6 cm.

b. Et litet brudstk. av et antagelig spandformet lerkar av grov, asbestholdig masse og noget tykkere gods end fg. Den ytre flate er skallet av, den indre er sterkt sotet. C.  $4,5 \times 5,2$  cm.

F. paa Leknes, Leka s. og pgd., Nordtrønd., for c. 15 aar siden under nylandsbrytning paa en slette oppe under fjeldet Lauvhatten. Stykkerne opsamledes indenfor en rund stensætning paa 3—4 m. tverm. Omtrent midt i denne stensætning laa en stor stenhelle, som dog ikke blev optat og ikke senere har kunnet gjenfindes. Gave fra bestyrer Edv. Johansen. (12219).

97. Pilespids av jern av formen R. 547. Tangen er forsynet med avsats som paa R. 538; dens nedre, tynde del er nu noget bøiet. 12,7 cm. l., derav bladet 7,8 cm. F. under renjagt i septbr. 1920 i Stegaadalen, en sidedal til Reppdalen i Sundalen,



Nordm., Møre, i en «botne» der hvor dalen ender, og hvor renen ikke har kunnet komme videre. Stykket er maaske fra middelalderen. (12220).

98 a. Liten skivespalter av graa, kornet flint med egg frembragt ved en længdeavspaltning fra den ene side, to tveravspaltninger fra den anden. Stykkets frontplan noget buet mot den ene kant, nakken spids, eggen viser tydelige slitmerker. Redskapets bestemmelse som skivespalter utvilsom. 5,6 cm. l., 3,6 cm. bred over eggen. (Fig. 11).



Fig. 11. Nr. 98 a.  $\frac{1}{4}$



Fig. 12. Nr. 98 h.  $\frac{1}{4}$

b. Liten skivespalter av god, graa flint, dog av ikke fuldt saa typisk form som fg. Den ene sideflate dannet ved avspaltninger paatvers og sterkt hvælvet efter længden; den anden flate viser længdeavspaltninger. Eggen meget skarp og utpræget, nakken spids, tversnittet spidst-ovalt. 4,9 cm. l., 3,1 cm. bred over eggen.

c. Liten skivespalter av lys, god flint med avslaatt nakkeende. Undersiden en spalteflate med slagbule ved det ene egg-hjørne; eggen formet ved tveravspaltninger fra den ene side. Den ene kant tyk, den anden tynd. Nuv. længde 4,9 cm., bredde over eggen 3,5 cm.

d. Litet økseformet spaltestykke av bergkryстал med en 2,6 cm. bred egg, som viser tydelige slitmerker. Nakken tyk og klumpet. Vistnok at opfatte som skjerpe i en hornøks, hvortil vel ogsaa de foran beskrevne skivespaltere har været benyttet. Længde 4 cm.

e. Rektangulært spaltestykke av graa, opak flint med en grov egg i den ene ende, tvert avhugget i den anden. Har trekantet tversnit. Maa vistnok opfattes som et redskap og har anta-

gelig ogsaa tjent som skjærpe. Længde 7 cm., eggens bredde c. 3,2 cm.

f. Flekke av graa, opak flint med skaarede egge. 7 cm. l.; aabenbart en kniv.

g. Nogen smaa flekker av flint og bergkrystal, den længste kun 6,8 cm.

h. 2 eneggede pilespidser av god flint, av den korte, bredbladede type, cfr. VSS. 1910, 10, pl. fig. 10. Formen er dog mere utpræget med et kraftig fremspring mellem tangen og den tilhugne rygkant. Begge stykkers længde noiagtig 3 cm., største bredde henholdsvis 1,7 og 1,5 cm. (Fig. 12).

i. Litet spaltestykke av bergkrystal med en skarp spalteegg i den ene ende og spidst utlopende i den anden. Den ene kant viser retouchering. Synes at kunne opfattes som en tveregget pilespids. 2,5 cm. l., 1,3 cm. bred over «eggen».

k. 2 flintspaaner med fine skraperretoucher, derav en liten kun 2,1 cm. l. — Liten skive av bergkrystal med retoucher langs kanterne.

l. Nogen smaa kjerner og knuter av flint.

m. C. 700 stkr. flintavfald og enkelte spaltestykker av bergkrystal. Flintavfaldet er gjennemgaaende smaat og har ikke det mere storskaarne præg som det avfald, som opsamles i forbindelse med de større skivespaltere.

Ops. paa Havnes, Ytre Frena s., Frena pgd., Romsd., Møre, antagelig paa en enkelt, ny lokalitet. Stedet vil senere bli nærmere undersøkt. (12221).

99 a. Bredegg, tyknakket øks av mørkgraa flint med hulegg. Begge bredsider slepne, dog med ar efter tilhugningen i den øvre halvdel mot nakken. Kanterne kun hugne, dog med avslipping av de mest fremstaaende knaster. Smukt eksemplar. 15,7 cm. l., 6,1 cm. bred over eggen, 2,9 cm. over nakken.

b. Tyknakket øks av lysgraa flint med noget hul tveregg, men med smalere eggparti end fg., dog med avtagende bredde mot nakken. Bredsiderne er slepne, men eggen er fra begge sider formet ved tilhugning, utvilsomt at opfatte som en opskjerpning, idet stykket ganske sikkert oprindelig har været slepet helt ned til eggen. Kanterne kun tilhugne. 12,8 cm. l., 4 cm. bred over eggen, 2,7 cm. over nakken.

c. Tyknakket øks av graa flint av formen R. 21 med hulegg. Kun tilhuggen uten spor av slipping, men eggen er omhyggelig formet og meget skarp. Paa den ene side gjenstaaende flak av flintens oprindelige skorpe. 13,1 cm. l., 4,3 cm. bred over eggen, 2,4 cm. over nakken.

F. paa Fevaag, Skjørna s., Bjugn pgd., Sørtrønd., under grøftning av nydyrket jord, som tidligere har været myr. Stykkerne optokes desværre ikke in situ, men fandtes liggende tæt

sammen i opkastet fra myrens bund, som her ligger i en dybde av c. 1 m. Det kan dog ikke være tvilsomt at man har at gjøre med et votiv- eller depotfund. Terrænget skraaner svakt ned mot sjøen mot nord, og findestedet ligger c. 350 m. op fra denne, c. 300 m. vest for gaardparten Trøa og i en høide o. h. av 15—20 m. Længere oppe i myren, c. 100 m. syd herfor fandtes i 1906 bronzeoksen T. 7852 av tidlig form. (12222).

100. Pilespids av graa flint, slank, med rygning paa begge sider av bladet, hvis tversnit derfor nærmest er rhombisk. (Fig. 13). Som tange tjener en spidsvinklet, kileformet forlængelse av bladets nedre del. Stykket er omhyggelig tilhugget og minder særlig ved sin nedre avslutning om skiferspidsene av typen R. 84. F. av konservator paa Fevaag, Skjørna s., Bjugn pgd., Sørtrønd., sammen med nogen spaltestykker av flint oppe i skaret syd for gaardene ved den gamle vei til Rissa. Stykkerne laa i dagen i et sandtak nedenfor uren opover mot skarets høidepunkt (85 m. o. h.). Her har saaledes aabenbart været en boplads, og stedet vil senere nærmere bli undersøkt. Avstanden fra vaagen er c. 1600 m., og høiden o. h. kan anslaaes til c. 60 m. (12223).

101. Skive av flint med slagbule f. av konservator paa samme gaard Fevaag i Skjørna i en avdækket grusflo i en myr c. 150 m. s. for det provisoriske skanseanlæg paa det høieste punkt av den østlige del av den langstrakte bergknaus «Baksteinen». Paa selve berget er tidligere f. en flintflekke (T. 11260). Høiden o. h. ant. 40—50 m. (12224).

102 a. Tveegget sverd av jern av J. Petersens type Q med i motsat retning svakt krummede hjalter. Saavel til tangen som til klingen hefter træbelæg. Denne sidste foreligger i to dele. Totale længde c. 88 cm., derav klingen c. 77 cm. Hjalterne henholdsvis 13,4 og 8 cm., avstanden mellem dem 9,2 cm.

b. Spydspids av jern, slank form med svakt rygget blad. I falen rester av træskaffet samt en tverrnagl, hvis ene ende raker litt utenfor væggen. 40 cm. l., derav bladet 23 cm.

c. Et noget ufuldstændig knivblad av jern av vanlig vikingetids form med sterkt opskjerpet blad. 13 cm. l.

d. Endel brudstkr. av et sigdblade av jern.

e. 12 pilespidser av jern, hvorav kun 5 er fuldstændige, de øvrige foreligger i mere eller mindre defekt stand, samtlige er adskillig medtat av rust. En, maaske to, er forsynet med fal, cfr. R. 535, de øvrige har tange. Bladformen dels som R. 535, dels som R. 538, et par har en kraftligere, tildels indbuet avsats mellem blad



Fig. 13.  
Nr. 100.  $\frac{1}{1}$

og tange. Ingen av spidserne er av den sene, bredbladede form R. 547. En enkelt, nu defekt spids har hat kløftet blad som R. 551. Til de fleste hefter gjennemrustede rester av skaffet, og paa enkelte sees endnu spor av tangespidsens og øvre skaftendes omvikling.

f. Halvdelen av et ildstaal av formen R. 426.

F. under pløining paa pladsen Malvikgjerdet under Malvik nedre, Malvik s. og pgd., Sørtrønd., tillikemed endel rester av ubrændte menneskeben. Sakerne laa i plogdybde ovenpaa en stenhelle, sverdet i retning nord—syd parallelt med strandens retning paa dette sted, med grepet mot syd. Da marken er gammel indjord, tør graven maaske oprindelig antages at ha været dækket av en rois eller haug. Findestedet ligger litt syd for pladsens husbygninger, c. 50 m. fra sjøen og i ringe høide over havet. (12225).

102. Knivblad av jern fra y. j. av samme form som fg., 15 cm. l. F. sammen med et sterkt optøret laarben av menneske under pløining paa samme jordstykke paa pladsen Malvikgjerdet, Malvik, og c. 40 skridt nv. for foregaaende fund. Ved en av konservator foretat eftergravning fandtes intet yderligere. Ogsaa disse saker laa i plogdybde og efter opgivende paa en stenslæpning ovenpaa undergrunden. Begge disse grave ligger paa østsiden av neset nord for gaarden Haugan, hvor man har den største hittil kjendte gravsamling i Malvik herred, dels paa Haugans og dels paa Malviks grund. (12226).

103. Litet gjennemboret hængesmykke av grønsten med lys, forvitret overflate (Fig. 14). Stykket kunde kaldes økseformet,



Fig. 14.  
Nr. 103.  $\frac{1}{4}$

idet det minder noget om en skafthuløks av typen R. 28. Likheten er dog vistnok kun tilfældig. Undersiden er flat, oversiden svakt hvælvet, kanterne avrundet. Hullet er boret fra begge sider. Længde 3 cm., største bredde 1,7 cm., tykkelse indtil 0,7 cm. F. i jordfylden i den haug paa Eikrem, Aukra s. og pgd., Romsd., Møre, som indeholdt vikingetidsgraven no. 77 ovf. Stykket tør dog efter sin form bli at henføre til stenalderen, og fundforholdene motsier ikke denne antagelse, idet haugen er anlagt paa en stenalderens boplads, og der i haugfylden ogsaa fandtes spaltestykker av flint. Gave fra gbr. Jonas Eikrem. (12227).

104 a. Tveegget sverd av jern. Nedrehjaltet er ret med tvert avskaarne ender, uten rygning eller hvælving av siderne, som dog er noget utbuet i længdesnittet. De to sideflater er orneret med en punktrække langs alle fire kanter og ved punkterte, lodrette dobbeltlinjer avdelt i henholdsvis fem og tre felter. Øvrehjalt og knap er smidd i ét stykke med tvert avskaarne ender, men adskilt ved en punktlinje som fortsætter langs hjaltets kanter. Knappen er oventil jevnt avrundet. Grepet som klingens er dækket av glødeskal;

den sidste er forsættlig bøiet efter glødningen, likesom der paa et par steder er tilføiet eggen dype hak. Længde 89 cm., hjalterne henholdsvis 13 og 6,4 cm., øvrehjaltets og knappens høide 3,9 cm. Klingen 75,5 cm. l. og 5,9 cm. bred ved hjaltet.

b. Økseblad av jern med symmetrisk utsvunget blad og fliker paa begge sider av skafhullet. Form som J. Petersen: De norske vikingesverd fig. 38, cfr. R. 555. Halsen er usædvanlig smal med avfasede kanter. 22 cm. l., 17 cm. bred over eggen. Glødeskal.

c. 7 pilespidser av jern av hovedform som R. 539, to dog uten særlig avsats paa tangen. Længden varierer mellem 18,2 og 15,5 cm. Glødeskal.

d. Et ombøiet stykke jernblik, 11 cm. l.; kan ikke ha været kantbeslag paa et skjold.

e. Et litet stykke ildflint.

f. Nogen biter brændte ben.

F. under pløining paa Stenvollen i Brekkebygden, Røros s. og pgd., Sørtrønd. Jernsakerne laa i plogdybde, efter opgivende c. 0,20 m. under jordflaten, sverdet med grepet mot øst. Graven var dækket av en vid og lav tue; i nærheten skal der være to lignende. Ved en eftergravning fandtes kul helt ned til en dybde av 0,5 m., men forøvrig intet yderligere. Som vanlig ved gravfund fra fjeldbygderne, hvor likbrand desuten har været almindelig gravskik gjennom vikingetiden, er jernsakerne usædvanlig vel konserveret. Indsendt av gbr. Henrik A. Stenvold. (12228).

105. Oddpartiet av et enegget sverd av jern med ret ryglinje. Til klingen helter fastrustet træ. Stykket gjør indtryk av at være fra hedendommen. 40,5 cm. l. F. i jorden paa Lillevik, den nuværende prestegaard paa Veøy, br.no. 1 av Veøy, Veøy s. og pgd., Romsd., Møre. Indsendt av gbr. Hans Berg (sen.). (12229).

106. Avlangt, flat redskap av horn, vistnok at opfatte som en sømglatter (fig. 15). Stykket falder i to dele, et skaftparti, hvis bakre ende paa begge sider er formet som et dyrehode, og et eggparti med en skraa, paa begge sider glatslitt, noget but egg. De to dele er adskilt ved et fremspring fra den ene kant. Oversiden er orneret med en række smaa fordypninger langs kanten. Undersiden er glat med undtagelse av det i den bakre ende utskaarne dyrehode og et tverbaand av gruber indrammet av to furer mellem egg- og skaftpartiet. 18,2 cm. l., indtil 2,3 cm. bredt. F. i betydelig dybde ved gravning i Kongens gt., Trondhjem, utenfor og i nærheten av Frimurerlogen. (12230).



Fig. 15.  
Nr. 106. C. 1/2

107 a. Sænke (?) av sten, meget stort og tungt, flatagtig og trekantet. Gjennemboret med et omtrent ved midten anbragt hul med boring fra begge sider. Selve gjennemslaget er ganske smalt,  $1,2 \times 0,9$  cm., men veggene utvider sig traktformet til begge sider til et tverm. av c. 6 cm. Hullets vægfliater er meget regelmæssige og behandlet med prikhugning. Ved sin boreteknik gjør stykket indtryk av at være fra stenalderen og maa vistnok opfattes som et sænke (ilsænke?). C.  $19 \times 19,5$  cm. (12231).

b. En 5,5 cm. l. flekke av flint med skaarede egge samt et spaltestykke av flint. (12240).

F. paa Bratbakmoen, part av Nordskjør, Roan s., Bjørnør pgd., Sørtrønd., og en fjerdingvei indenfor sistnævnte gaard længere oppe i dalen. Lokaliteten er en aurryg nede paa en myr, hvor man kan formode at der tidligere har ligget et vand. Her synes at ha været en boplads fra stenalderen.

108. Skiveformet, tykt haandtenshjul av klebersten med avrundet kant,  $3,9 \times 1,9$  cm. F. paa Aune, en lokalitet under samme gaard Nordskjør, Bjørnør. (12234).

109. Oval sænkesten med en indhakked omgaaende fure efter længden. Ant. stenalder. F. i en røis paa lokaliteten Haga under samme gaard Nordskjør, Bjørnør, paa sydsiden av elven. (12235).

110. Liten oval sænkesten med omgaaende fure efter længden. F. i en røis paa samme gaard Nordskjør, Bjørnør, paa lokaliteten Brygviken ved sjøen paa nordsiden av elven. (12236).

111. Jernten, hakeformet ombøiet i den ene ende med spor av ombøining ogsaa i den anden. 13,5 cm. l. Bestemmelse tvilsom, maaske en nøkel eller et stykke av et bitselmundbit. F. paa Aune, part av samme gaard Nordskjør, Bjørnør, ved pløining paa kanten av en bakke paa en lokalitet Lilleaunbakken paa nordsiden av elven, hvor man ved nydyrkning i 1830-aarene skal ha støtt paa en grav, hvori endel jernsaker. (12237).

112. Oval rullesten med en indhakked fure i den ene ende og nogen utydelige slagmerker (?) i den anden. F. paa lokaliteten Brygviken paa samme gaard Nordskjør, Bjørnør. (12238).

113 a. Et ufuldstændig skaftstykket med litt av bladet av en stor bredbladet enegget kniv av graa skifer av form som B. 6935 avb. Oldtiden VIII, s. 95, fig. 11, sml. kniven T. 10913 fra Oddlien, Hemne, avb. VSS. 1913, 2, 41. Skaftets bakerste del er avbrutt, men det har antagelig hat en avsluttende detalj i form av en indknipning som paa eksemplaret fra Oddlien. Det er langs begge kanter forsynet med en række hak, som gir disse et riflet utseende. Langs den nedre kant er hakkene saget ind paa skraa fra begge sider, langs den øvre kun ovenfra. Den nedre kant er noget ind-

svaiet, hvorved det brede skaft falder lettere i haanden. Eggen er bevaret kun i en længde av c. 4,5 cm. Stykkets længde 9,6 cm., bredde indtil 6,4 cm. Knivens totale længde kan anslaaes til mindst 18 cm.

b. En torso av en bredbladet kniv av rødbrun skifer av typen R. 57, 5,5 cm. l.

c. 6 spaltestykker av flint. Det ene av god, mørk flint har en retoucheret, indbuet kant og har maaske været brukt som skraper.

F. paa Aune, part av samme gaard Nordskjør, Bjørnør, ved en firkantet sort flek i jorden, som av finderen opfattedes som et ildsted, flintestykkerne dog paa en skraaning litt nedenfor skifersakerne. (12239).

No. 107—113 er tillikemed et sænke av klebersten indsendt ved Mathias A. Lothe, som ogsaa har git de ovenfor nævnte fundoplysninger.

114 a. Følgende beslag av bronze til et belte (sml. beltet fra Hove, Vik, avb. Loranges katalog s. 98, fig. 561):

1) 2 remløpere (smøgstoler) hver bestaaende av en rhombisk plate med indbuede kanter baaret av to 3 cm. l. spidrer, som har været fæstet til beltet. Bredde 2,9 cm. (Fig. 16).

2) Remende beslag smalnende nedad mot spidsen, som ender i en liten rund skive. Halsen facetteret; selve den firkantede beslagplate orneret med to dobbelte tverfurer forbundne med en enkelt fure langs begge kanter. 5,4 cm. l., 1,9 cm. bred ved basis. Hovedform som beslaget i Evebøfundet, se VGJ. fig. 256. Det staar dog i sin enkelhet remende beslaget i det store fund fra Hol, Inderøy, nærmere (VSS. 1912, 8, 20, fig. 10).

3) Rektangulær, 2,1 × 1,2 cm. stor beslagplate, hvorfra utgaar en liten massiv bøile, c. 0,8 cm. i indre tverm., som igjen ender i et smalere, nu omtrent helt bortirret beslag. Det bevarte beslag er orneret paa oversiden med furer.

4) Liten massiv ring med en smal rende langs efter midten paa den utvendige side (sml. G. Gustafson: Evebøfundet, s. 17, lit. ii). C. 1 cm. i indre tverm. Ringen har vistnok hængt i den ovenfor nævnte bøile.

b. Liten enkel pincet av bronze uten synlige ornamenter. Den ene arm bortirret. 4,5 cm. l.

c. Et litet, krummet beslagstykke av bronze med gjennembrutte ornamenter. Kunde tænkes at ha været av et munningsbeslag til et drikkehorn.



Fig. 16. Nr. 114 a 2). <sup>1</sup>/<sub>4</sub>

d. 2 brudstkr. ant. av et knivblad av jern.

e. Kalotten av et kranium, endel av en kjæve, samt andre skeletrester av menneske.

Dette gravfund fra ældre folkevandringstid er gjort i en røis paa pladsen Søraa under Kvaløy, Leka s. og pgd., Nordtrønd. Under jorddyrkning blev i 1918 endel av denne røis, som ligger paa en liten høining av terrænget c. 100 m. v. for pladsen og ikke langt fra sjøen, paa den ytre side av Leka, fjernet, hvorved man støtte paa et stort stenkammer. Dettets indre blev gjennomrotet, hvorved de ovf. nævnte saker med undtagelse av lit. b og c fandtes. I 1920 blev graven nærmere undersøkt av konservator. Røisen var c. 10 m. i tverm. og hadde en høide av indtil 1,6 m. Den dækket over et i midten opbygget gravkammer av store heller og bruddstene med en flat indvendig side. Mellemrummene var fylt med en pakning av mindre sten. For hver gavl var sat en stor helle. Taket bestod av 6 heller. Side- og gavlhellerne var igjen utvendig støttet med store kuppel- og bruddstene. Kammeret hadde en indvendig længde av 3,5 m. og var orienteret nnø—ssv. Det var noget bredere i den nordre ende end i den søndre, henholdsvis 0,65 og 0,42 m. Indvendig høide c. 0,6 m. Bunden var dækket av grovt grus. Kraniet hadde ligget tæt ind til den nordre gavl, de øvrige saker fandtes noget længere syd. Ved konservators undersøkelse 1920 viste det sig at den 2den dækhelle fra syd var oppbrutt og skjøvet tilside; efter de mottatte opplysninger maa dette dog være skedd i gammel tid, og kammeret kan derfor antages tidligere at være plyndret, hvad ogsaa det ufuldstændig levned gravutstyr tyder paa. Ved en omhyggelig sigtning av gruset over kammerets bund fandtes kun pincetten, det lille beslagstykke lit. c samt et par morkne menneskeknokler. Graven er en skeletgrav (vistnok mandlig) antagelig fra sidste halvdel av 5te aarh. eller tiden omkring 500. Liket har været orienteret med hodet mot nord. (12242).

115 a. Korsformet bøilespænde av bronse temmelig nøiagtig av formen R. 253, cfr. H. Shetelig: Cruciform brooches, fig. 111. Litt oplært i de mere fremspringende hjørner. 7,1 cm. l.

b. Kalotformet haandtenshjul av sten, 4,2 cm. i tverm., 2 cm. høit.

c. Ufuldst. ryghvirvel og 2 andre knokler av menneske.

F. ved konservators oprenskning av et gravkammer i en røis litt nv. for fg., paa den samme gaard Kvaløy, Leka, paa en avlang bergknaus, hvor der ialt sees 3 utkastede roiser. Kammeret laa blottet ved forlængst fjernede dækheller omtrent midt i røisen, som var noget avlang og maalte c.  $8 \times 5$  m. Det var 2,8 m. l. og dels muret dels bygget av store bruddstene med en flat side vendt indad og en helle for hver gavl. Orienteringen omtrent nø.—sv. Den nordre gavl var ogsaa her litt bredere end den søndre, begge henhv. 0,75 og 0,52 m. Kammerets høide som fg. Litt nord for midten var



3 lave kuppelstene lagt paatvers saaledes at kammeret derved blev delt i to adskilte rum; de syntes at ligge i oprindelig stilling. Forøvrig har alt været omrotet, og de to levnedestykker av gravgodset kan ikke forutsættes at være fundet in situ. Spænden fandtes indunder den ene av de tversover kammeret lagte stene, ved nordre side, snellehjulet noget syd herfor, 1,2 m. fra søndre gavl. Bunden var dækket med en tæt pakning av grovt grus. Gravens art og alder kan dog bestemmes. Det er en kvindelig skeletgrav fra 1ste halvdel av det 6te aarh. Ved røisens søndre ende staar en lav bautasten, 0,33 m. høi over jordflaten. Plantegninger av begge grave i arkivet.

Der findes paa denne gaard likesom paa nabogaarden *Steine*, hvorfra tidligere kjendes en korsformet spænde (T. 1227) f. i en hellekiste, av en litt ældre type end fg., en stor mængde roiser spredt utover paa knauser og høider langs sjøen. Næsten alle er utkastet, og i flere av dem sees mere eller mindre destruerte hellekammere med delvis muring, omtrent samtlige orienterte i nord-sydlig retning. De fleste av disse grave tør utvilsomt skrive sig fra den ældre periode av folkevandringstiden. (12243).

116. Øks av sten med skafthul av typen R. 28. Svakt krummet efter længden, forøvrig av almindelig form med flat underside, litt hvælvet overside og firkantet tversnit med avrundede kanter. Nakken noksaa spids. Spor av en oprindelig prikkhugning navnlig langs kanterne. Over nakken og i den øvre del av begge skafthulender er indhugget en fure, som viser at stykket i yngre tid maa være blit brukt som fiskesøkk. Stort og smukt eksemplar. 24,7 cm. l., 5,6 cm. bredt over eggen; skafthullets tverm. 2,9 cm. Vegt ikke mindre end 2,245 kg. F. under jordarbeide paa *Bosnes, Saks-haug s., Inderøy pgd., Nordtrønd.* Gave fra *Inderøy Bygdemuseum.* (12244).

117 a. Den ytterste, avbrukne del av en flekkeskraper av flint med utbuet egg i den ene ende. — 2 spaltestykker av flint med skraperretoucher, det ene tilhugget med et 2,5 cm. l. grep, som falder godt mellem tommel- og pekefinger.

b. 24 stkr. flintavfald.

c. En 13,7 cm. l. knivformet flekke av mørkgraa, haard kvartsskifer med ryg, utbuet egg og en liten tange. «Eggen» har været meget skarp og viser slitmerker, saa stykket vistnok har være benyttet som kniv. Ryggen eller bakken er formet ved en række avslagninger.

d. En 13 cm. l., smal og meget regelmæssig flekke av samme stenart. Har maaske ogsaa været benyttet som skjærende redskap. Begge stykker har slagbule og gjør bestemt indtryk av at være avspaltninger ved menneskehaand.

e. Redskap eller emne til saadant av samme haarde stenart som fg. Ved sin form og tildannelse minder det meget om de

«mandelformede flinter». Eggene viser dog ikke retouchering. Stykket kunde opfattes som et emne eller en kjerneøks.  $9,4 \times 4,4$  cm.

f. Tynd skiveskraper av hvit, uigjennemsiktig kvarts med en utfaldende, retoucheret egg langs kanten motsat slagbullen.  $7 \times 5,8$  cm.

g. Liten kjerne av graasort flint.

h. Ufuldstændig bryne av brungraa, kvartsitisk skifer av vanlig form med uregelmæssig firesidet tversnit og fortykkelse med derpaa følgende indsmalning mot enderne. 13 cm. l.

F. i 1920 under nylandsbrytning paa Bratland, Hømnæs s. og p.g.d., Nordl. Samtlige gjenstande fandtes paa auren under græstorven, lit. a—d paa et areal av  $8-10$  m.<sup>2</sup> efter opgivende c. 25 m. o. h. og 200 m. fra stranden, lit. e—h paa et areal av c. 4 m.<sup>2</sup>, c. 6 m. høiere end fg. og 30 m. længere fra stranden. Om brynet lit. h oplyses at det fandtes i ubrudd land i en dybde av c. 10 tommer. Det synes derfor at være samtidig med de øvrige og maa vel ogsaa henføres til stenalderen, skjønt disse redskapers datering er tvilsom. Indsendt av gbr. Ivar Hoff. Fra samme gaard er ogsaa tidligere indkommen fund av flint og skifer samt den vakre baatformede øks T. 10700. Det iaar indsendte fund er av interesse ved sin anvendelse av kvarts ved siden av flint. (12245).

118 a. Liten skivespalter av graa flint med en tyk og en tynd kant. Eggen viser slitmerker. Godt og typisk eksemplar. 5,8 cm. l., 4,3 cm. bred over eggen, 2,4 cm. over nakken.

b. Tressidet, rundt om tilhugget og i den ene ende spidst utløpende flintskjerpe antagelig til en hornøks. Den tykke ende viser ikke bruddflate, men er tilhugget, saa stykket ikke kan være ufuldstændig, men maa opfattes som et færdig redskap. 5,8 cm. l.

c. Skive av flint med skaperretoucher.

d. 5,1 cm. l. flekke av flint med skaarede egge. — Endel flintflekker, den længste 7,5 cm.

e. Liten flintknute med som det synes vandslitte kanter.

f. Brudstk. av en flekkeblok av flint med særdeles fine, parallelle ar.

g. C. 220 stkr. flintavfald.

h. Et 3,5 cm. l. brudstk. av en slepen meisel av grønsten med firesidet tversnit. Selve eggpartiet er avbrutt. 1,8—1,6 cm. bred.

i. Ufuldst. bryne av brungraa, kvartsitisk skifer med fortykkelse mot den bevarte ende, rektangulært tversnit med avrundede kanter og smalsider. 9,4 cm. l. Ogsaa dette stykke maa vistnok henføres til stenalderen.

k. Et kun 0,7 cm. l. brudstk. av oddpartiet av en skifer-spids.

l. Litet stk. brændt ler, som kunde være av hanken til et lerkar.

m. Et stk. klebersten med et paabegyndt hul. Synes at være den ene halvdel av et vævlod.

Ops. paa lokaliteten Skarhaug paa Tornes øvre, Ytre Frena s., Frena pgd., Romsd., Møre. Sakerne behøver ikke at være samtidige. (12246).

119. En tynd, trapezoedrisk, paa begge sider slepen plate av sandsten, avbrutt i begge ender og med en litt utfaldende egg langs den ene kant, en skraa tverslipning langs den anden.  $8,6 \times 6,3$  cm. Antagelig et stk. av en næsten opbrukt slipesten. Kunde maaske ogsaa tænkes til være en av de simple knive, hvorav eksemplarer bl. a. foreligger fra Ruskeneset; se A. Brinkmann og H. Shetelig: Ruskeneset, s. 29, pl. VI, fig. 27. Flaterne er dog ikke helt plane, men litt vindskjæve og viser en svak konkavitet. F. i forbindelse med litt flintavfald paa Tornes, Ytre Frena s., Frena pgd., Romsd., Møre. (12247).

120. Et kantbrudstk. av en bolleformet gryte av klebersten. I godset sees forrustede rester av tre jernnagler ant. til fæste av hadden. C.  $8 \times 7$  cm. F. paa Ødegaard, Straumsneset s., Tingvoll pgd., Nordm., Møre, i lokaliteten Saltviken, tæt ved nogen røiser. Ant. y. j. Gave fra gbr. Nils I. Ødegaard. (12248).

121 a. Pilespids av jern med tange og flatt, smalt blad. 10,3 cm. l.

b. Knivblad av jern med sterkt opslitt blad. 9,3 cm. l.

c. Oddstykket av en stor kniv av jern.

d. Sausaks av jern med utvidet bøile av formen R. 443. Den ene kniv avbrutt. 27,5 cm. l.

e. Firebenet brandfot av jern (sml. den trebenede avb. Ab. 1872, fig. 28). Begge diagonaler 7,6 cm. Midtpartiet ikke gjennombrutt.

f. 2 brudstkr. av en stor fiskekrok av jern.

g. Oddstykket av et ljaablاد av jern.

h. Sigdblاد av jern. 14,5 cm. l.

i. Hængelaas, krampe og spiker til en kiste.

k. Krok av jern samt et par mindre bestemmelige jernsaker.

l. Plogristel av jern. 34,5 cm. l.

m. 3 kammer av horn med dobbelt tinderække, av den vanlige, middelalderske form. De to har en enkelt skinne langs hver side, fæstet til midtstykket med broncenagler. Den tredje har to paa hver side og mellemrummet utfylt med en rad av huller (cfr. T. 6032 fra Frimurerlogens tomt i Trondhjem).

n. Vadbein av venstre mellemhaandsben ant. av svin, av samme enkle og primitive type som T. 11929 lit. n. Noget ufuld-

stændig, idet den ene ende er avbrutt. Har været fæstet til baatripen ved to skraa plugger, en gennem hver ende. Desuten viser et avlangt, utskaaret hul i benets flate underside, at det har været støttet ved en i baatripen fæstet tap. Paa den hvælvede overside sees 4 skraa slitfurer efter snøret; disses plads viser at baatripen har skraaet utad. 13,7 cm. l.

- o. Liten knokkel gennemboet med et hul i midten.
  - p. Emner av horn og ben.
  - q. Et par brudstkr. av en stor, rund bakstehelle av skifer med indhugne parallele furer paa begge sider.
  - r. 3 vævlood av klebersten av vanlig form.
  - s. 2 skiferbryner.
  - t. Et næsten cylinderformet, tildannet stykke marmor av løs substans med omhyggelig glattet overflate, smalnende noget mot den ene ende, avbrutt i den motsatte. Synes at være en fot av noget. 8,5 cm. l., indtil 6 cm. i tverm.
  - u. 2 omtrent egformede, flatagtige rullestene, den ene av kvarts, med som det synes glatslitte sider. Ant. sømglattere.
  - v. Egformet, noget sotet rullesten med utydelige slagmerker i begge ender. Endel forvitret. Slagsten?
  - w. 8 spaltestykker av graa, opak flint. Ant. ildflint eller emner dertil.
  - x. Skrapperformet stykke hvit, halvklar kvarts med retoucher eller slagmerker langs den ene kant. 4 cm. l. Maaske anvendt til ildslagning.
  - y. 2 brudstkr. av en rødbrændt, glaseret lerpotte ant. av den vanlige form med haandtak og tre ben.
  - z. Et litet, glaseret brudstkr. av et rhinsk krus eller lign.
  - æ. En stor samling knokler.
  - ø. En samling muslingskaller, deriblandt østers.
- No. 121 er resultatet av konservators undersøkelse av en av de i tilvekstfortegn. 1918, s. 33 ff. (VSS. 1919. 2) omtalte hyttetomter paa Blomsøy, Alstahaug s. og pgd., Nordl., paa lokaliteten «Toften» under gaarden Ryggen. Med hensyn til de lokale forhold og tidligere fund her henvises til den ovennævnte fortegnelse. Den nu undersøkte hyttetomt, som ved nylandsbrytningen var latt tilbake, laa utenfor det opbrutte stykkes nordvestlige utkant, c. 13 m. nedenfor gjærdet, og tegnet sig i terrænget som en lav, overvokset, rundagtig rois c. 6 m. i tvermaal, indtil c. 1 m. høi. Det viste sig dog meget vanskelig i detaljer at komme til fuld klarhet over tomtens karakter, idet det hele var en uryddig ruinhop opfyldt av kuppelsten, stenheller, redskaper og kul, knokler og muslingskaller. Saa meget fremgik dog med sikkerhet, at man hadde med en rund hyttetomt at gjøre. Et nu nedstyrtet, oprindelig vistnok ganske høit muret underlag hadde baaret hyttens tak og vægge, som igjen vistnok har været avstivet med spildrer eller legter av træ,

hvorav der blev fundet forkullede og opraatnede rester mellem de nedfaldne stene inde i tomten. Det indre rum har hat et tvermaal av 3,5—4 m. Over den oprindelige undergrund, som bestod av fin fjæresand, hadde man først et gjennemsnittlig c. 0,35 m. tykt lag ganske sort, sterkt kulholdig jord iblandet knokler, skjæl og redskaper; derimot fandtes der i dette bundlag ikke saa meget sten, væsentlig haandstore, ildskjørnede rullestene. Over dette lag var næsten overalt lagt større og mindre heller, tildels kant i kant. Disse heller dannet aabenbart et gulv, men førend dette gulv blev lagt, maa dog rummet i længere tid ha været i bruk, idet der bl. a. under et par av hellerne c. 2 m. øst for midten fandtes en mængde littorinaer liggende i en stor hop. Hellerne var lagt med omhu i tomtens østre del, og da den omgivende ringmur her var mindre massiv, har døraapningen antagelig vendt mot øst. Forbi denne del av hytten gaar en liten bæk ned mot sjøen. Dette hellegulv var igjen dækket av en røis med sort kulturjord mellem stenene indtil en høide av c. 0,65 m. Kul og aske var der overalt, og man fik i det hele det indtryk at hytten tilsidst maa være brændt. Noget ildsted kunde ikke bestemt paavises. Endel kulprøver er blit bestemt som bjerk.

De her fremdragne og beskrevne oldsaker viser samme middelalderske karakter som de der blev fundet ved den tidligere nyløndsbyrning. Lit. l, y og z turde dog være fra noget yngre tid eller ialfald tilhører bebyggelsens slutning. De fandtes nemlig i kanten av tomten, like under torven. Nogen nærmere datering indenfor middelalderen tillater dog ikke det nye fund. De enkelte stykker har sine paralleler i byfund og hustomtfund av middelaldersk karakter.

Gave fra gaardbrukerne Ivar Hæsjevik og Kristian Hoff. (12250).

121 a. Liten spaanskraper av flint med en indbuget egg.

b. Nogen stkr. flintavfald.

F. paa Tørnes nedre, Ytre Frena s., Frena pgd., Romsd., Møre. (12251).

122 a. Liten rund spænde av bronce av konisk form orneret paa oversiden langs den medbrettede kant med to omgaaende furer nedenfor en rad av smaa punkterte trekanter. I midten et fordypt midtfelt indenfor en lav ramme med riflet overkant, fyldt med en hvit, haard masse. Paa undersiden sees rester av naalefæstet. Spænden kun 2,7 cm. i tverm. og endel medtat.

b. En samling av mindst 46 perler, nemlig 2 av rav, deriblandt en cylinderformet 1,5 cm. l., 29 av glas, deriblandt 5 med paasmeltede polykrome mønstre, 24 ensfarvede av blaet og grønt glas, hvorav 2 længderiflede og et par polyedriske. Endvidere 7 av brun- og gulrød uigjennemsiktig masse, samt mindst 5 av oprullede, smale bronceaand. 2 stykker bestaar av et tyndt bronceskal

støpt over en løkjerne, og endelig foreligger der 2 større stykker av en perle av hvit, kridtagtig masse. Ingen av perlerne er særlig store, den største c.  $2,1 \times 1,2$  cm.

c. Det meste av et menneskelig kranium, samt et par halshvirvler.

F. ved grustak paa Leite, parcel av Berg, Nes s., Bjugn p g d., Sørtrønd. Der skal ikke ha været nogen haug. Skelettet laa orientert med hodet mot øst. Det skal ha ligget litt paa skraa med hodet i en dybde av c. 0,5 m., benene av c. 1 m. Av selve skelettet var kun hodet og partiet nærmest dette bevaret; det øvrige var helt optøret, men kunde følges som en mørk stripe i gruset. Perlerne og spænden fandtes straks nedenfor hodet. Graven synes at være en kvindelig skeletgrav under flat mark fra Vendeltid. Gave fra gbr. Olaf Schanke. (12253).

123 a. Tveregget øks av grønsten av Nøstvettype, raat tilhuggen uten slipning. Litt tyndere end de helt typiske Nøstvetøkser, tversnittet nærmest spidst-ovalt med oversiden hugget i tre facetter. Paa undersidens skraa eggflate sees nogen rids, som synes at være gamle. 9,1 cm. l., 2,6 cm. bred over eggen. Største bredde 3,7 cm. omtrent ved midten.

b. Liten facetslepen, tveregget øks eller meisel av grønsten med ovalt tversnit og avskraanet nakke. Rundet eggslipning fra undersiden, hvor partiet nærmest nakkeenden kun er tilhugget. 8,2 cm. l., 2,1 cm. over eggen, som er svakt utbuet, men med temmelig spidse hjørner.

c. Liten tveregget øks eller meisel av grønsten, spidsnakkert, med nærmest firesidet tversnit med avrundede kanter. Slepnet over det hele med endel gjenstaaende ar efter tilhugningen. 7,3 cm. l., 2,2 cm. over den noget skraa, utbuede egg.

d. Et litet brudstk. av det ene egghjørne av en slepen grønsten øks.

e. Liten øks eller meisel av god, graa, lysspettet flint med en fra begge sider tilslepen egg, dog noget mere fra den ene side, hvor slipningen desuten er svakt rundet, saa stykket har karakteren av en tverøks. (Fig. 17). Slipningen synes dog ikke at være helt færdig, idet eggen endnu er ganske but. Forøvrig er stykket kun formet ved tilhugning. Tversnittet nærmest flattrøkt rhombisk. Nakken tver. Den ene bredside, tverøksens overside, som i det hele er omhyggeligere tildannet end den anden, der ovenfor det slepne eggparti viser grove spalteflater, har en utpræget zikkakhugget rygning langs efter midten av ganske samme karakter som paa grepet av yngre megalitiske flintdolke av typen R. 66 eller S. Müller, Ordning I, fig. 168. En lignende meget fin og smuk sømhugning sees langs den ene kant fra eggen til litt ovenfor stykkets midte, hvor forsettelsen er fjernet ved en senere avspaltning for at kunne indpasse stykket i et skaft. Al tvil er i det hele utelukket om at vi her

har at gjøre med det avbrutte grep av en megalitisk flintdolk, som er blit omdannet til en meisel eller øks av en for megalitkulturen atypisk form, men tilpasset for bopladskulturen. Stykkets længde 6,4 cm., bredde over eggen 2,8 cm., over nakken 2,5 cm.



a.



b.

Fig. 17. Nr. 123 e.  $\frac{1}{1}$ 

f. Et litet brudstk. av en skiferspids med tyndt blad uten rygning.

g. Stk. av en firesidet slipesten av sandsten med dype, konkave slipeflater paa hver av de to bredeste sider, mindre dype paa de to smalere. 8,2 cm. l.,  $4,5 \times 3$  cm. i tverm.

h. 8 mindre brudstkr. av plateformede slipeste-  
ne av sandsten.

i. En noget tvilsom kjerneøks av flint; eggen i tilfælde avslaat. 8,3 cm. l.

k. 3 eneggede spaanpile av flint, alle hugne av en liten tynd rygflekk med bibehold av den ene, retlinjede, skarpe kant, mens den anden er svinget ind mot odden ved en række smaa tveravspaltninger. (Fig. 18). Tangen er kun litet utpræget, men dog markeret ved en svak retouchering i den ene kant. Længden varierer mellem 4,7—3,5 cm. De adskiller sig saavel ved sin større længde som ved sin form fra de typiske eneggede pile fra de ældre flintpladse.

l. 3 børespidser av flint og 1 av berg-  
kryстал hugget av smale spaaner. 4,7—2,2 cm.

Fig. 18.  
Nr. 123 k.  $\frac{1}{1}$

m. C. 20 flekker av flint, den længste 7,3 cm., med skaarede og slitte egge. Enkelte synes at være tilhugne til skjefning.

n. Flekkeskraper av flint med en utbuet egg i den ene ende og en skaaret eggkant. 5,4 cm. l.

o. Liten tyk, halvrund skiveskraper av flint med høi egg, avbrutt ved basis, som maaske oprindelig har været forlænget til et litet grep.  $2,8 \times 2,4$  cm.

p. Liten tyk spaanskraper av flint med en utbuet og to indbuede egge, hvorav den ene tildels er formet ved meget fin parallellhugning.  $2,3 \times 1,7$  cm.

q. 9 smaa spaltestykker av flint og 2 av bergkryстал med retoucher i kanterne.

r. En liten flekkeblok av flint.

s. Litet avlangt, rundt om tilhugget stykke god flint, som ser ut til at ha været benyttet som ildflint. 3 cm. l.

t. C. 1000 stkr. for det meste smaat flintavfald.

u. Et litet kantbrudstk. av et lerkar av tyndt, velbrændt, litt sandblandet gods, uten ornamenter, utvendig graabrunt, sortagtig i bruddet. Mundingskanten uten fortykkelse og avskraanet indad med noget konkav ytre profillinje. Bukpartiet synes at være jevnt buet mot undersiden. Til karrets form kan sammenlignes A. W. Brøgger: Den arktiske stenalder, fig. 150. Sterkt sotet. C.  $4,1 \times 5$  cm.

v. Et ganske litet stk. brændt ler, noget krummet og sterkt paavirket av ild, saa at den indre side er blitt ganske glaseret. Maaske av et lerkar.

Ops. ved fortsatt nydyrkning paa den bekjendte boplads paa Eikrem, Aukra s. og p.g.d., Romsd., Møre. Av særlig interesse er lit. e, som gir en antydning av hvor langt ned i tiden disse boplads kan gaa. Skjønt redskapets beviskraft er forringet ved at det ikke er blitt optat ved sakkyndig undersøkelse, gir dog dette fund et pek i retning av at man maa være varsom med at sætte disse boplads, som forøvrig kan vise et meget gammelt oldsakpræg, for langt tilbake i tiden. Ogsaa i 1919 fandtes paa denne boplads et stykke av en megalitisk flintdolk i forbindelse med grønstensøkser m. m. Om stykket lit. e's plads i oldsaklaget er oplyst at det fandtes «ganske ovenpaa det lille kulturlag» i en dybde av c. 0,55 m. Endnu høiere, i en dybde av c. 0,3 m., laa lit. b; ingen av de øvrige saker laa saa høit. Ogsaa lerkarbrudstykket lit. u optokes øverst i bopladslaget, i nærheten av flintmeiselen lit. e. Lit. v blev fundet under pløining paa et tidligere opbrutt stykke paa samme boplads. Bopladsen paa Eikrem har nøiagtig samme arkæologiske karakter som den store boplads paa det nedre nivåa av Allanengen, Kristiansund. Gave fra gbr. J o n a s E i k r e m. (12254).

124 a. Hein av skifer, ualmindelig tyk og svær, men som



det synes ufuldstændig; 26 cm. l. F. i den nedenfor nævnte gravkiste og indsendt sammen med endel klumper av helt gjennemrustet jern og aur, hvori synes at kunne skimtes et stykke av falen av en spydspids og rester av et økseblad. Y. j. (12263).

b. Ufuldstændig, gjennemboret vævloed eller sænke av klebersten. Begge de brede sideflater er sterkt avskavet. C. 10 × 6,5 cm. (12255).

F. paa samme gaard Eikrem, Aukra s. og pgd., ved nylandsbrytning like i nærheten av stenaldersbopladsen og den tidligere omtalte gravhaug fra y. j., i en rundagtig, lav og vid forhøining, hvis vestre del tidligere tildels var fjernet ved jorddyrking, og som viste sig at dække over et gravanlæg antagelig fra y. j. I den nordvestre del av denne forhøining avdækkedes en halvrund stenlægning, tildels meget omhyggelig lagt med den ene ring av sten indenfor den anden. Over det hele et lag kul. Omtrent midt paa denne stenlægning var opbygget over en grop i berget en av store stene muret gravkiste vel 2 m. l. og orienteret omtrent nø.—sv. Taket bestod av lange, flatagtige stene lagt paatvers. Den nordøstre gavl var tidligere fjernet. I kisten fandtes kun de under lit. a nævnte saker. Omtrent 7 m. øst for denne stenlægning avdækkedes en anden, rund stenlægning, kun c. 1 m. i tverm., ved hvis sydvestre side der fandtes en mængde kul. Begge stenlægninger var forbundet ved en enkelt rad av sten. Nogen meter sydvest for den mindste stotte man paa en anden, noget mindre gravkiste opmuret likesom den foregaaende og orienteret i samme retning. Denne kiste indeholdt ikke oldsaker, men der kunde iagttages gulagtige striper i aurfylden, maaske rester av et skelet. Kleberstensstykket lit. b. laa c. 1,5 m. nv. for den mindre gravkiste, like under jordskorpen i en liten samling smaasten; det hører maaske ikke med til gravanlægget. Gave fra gbr. Jonas Eikrem, som har meddelt de ovennævnte fundoplysninger.

125 a. 3 smaa flintflekker, tildels med skaarede egge.

b. C. 150 stkr. flintavfald.

Ops. paa Kraaknes, part av samme gaard Eikrem, Aukra. Findestedet er en bakkekant, c. 12—14 m. o. h. Lokaliteten ny. (12256).

126. Flekkeskraper av god, graa flint med fin retouchering særlig langs den ene kant. 7 cm. l. — Et 14 cm. l. knivformet stk. graa skifer, som maaske kan være et emne til en skiferkniv, men ogsaa kun en naturdannelse. F. paa Varhaugsvik, Gossa, Aukra s. og pgd., Romsd., Møre. (12257).

127 a. Enegett sverd av jern av typen R. 498. Odden og det nederste av tangen bortrustet. Glødeskal og noget krummet efter længden. 70 cm. l., tangen 8 cm., klingens bredde 5 cm.

b. En del av klingens med en stump av tangen av et enegett

sverd av jern av samme type som fg.; 39 cm. l., klingens bredde 5,5 cm.

c. Spydspids av jern med usædvanlig langt og bredt blad, flatt med kun svak rygning. 51 cm. l., derav selve bladet 43 cm. Største bredde ovenfor falen, c. 7,6 cm., derfra avtagende mot odden. Stykket er adskillig medtat av rust, og det nederste av falen er avbrutt. Denne synes dog at ha had elliptiske furer som paa R. 517. Forøvrig er overgangen fra fal til blad nærmest som paa R. 520. Noget krummet efter længden, vistnok som en følge av ophetning.

d. Spydspids av jern, nærmest av formen R. 520, men med rund fal og kraftigere utsvunget overgang fra fal til blad. Det sidste er flatt med svak rygning. 36 cm. l., derav falen 13 cm.

e. Økseblad av jern av typen R. 553 med noget mindre utsvunget blad, hvorav det ene hjørne er bortrustet. Længde 17 cm.

f. Ljaablade av jern som R. 386 i to brudstkr. Bladets odd avbrutt, likesom det nederste av tangen mangler. Kordelængde 52 cm.

g. Ljaablade (?) av jern omtrent som R. 386, men med ret, ikke indsvunget blad. Kordelængde 44,5 cm. Maaske at opfatte som en stor sigd.

h. Ufuldstændig hein av skifer, 19 cm. l.

i. Stort bismærloed av sten med krydsende furer som R. 477. I begge ender en liten grube.  $15,3 \times 13 \times 8,4$  cm.

k. Nogen stumper brændte ben.

l. Endel trækulprøver (bjerck).

F. under brytning av nyland paa Berg (g.no. 65, br.no. 3), Hemne s. og pgd., Sørtrønd., paa nordsiden av Hemnefjorden likeovenfor Hollen. Findestedet ligger i østhelningen for gaardens huse, efter opgivende c. 50 m. o. h. og ikke langt fra sjøen. Nogen haug eller rois kunde ikke iagttages, men lokaliteten var udyrket indmark med tuer og sten. Sakerne fandtes i en dybde av 2—3 kvart alen i et par tommer tykt lag kul og aske, strødd over et areal av c.  $3 \times 2$  m. I kullene var indleiret smaa stumper brændte ben. Stenene under dette lag var sterkt paavirket av ild. Graven maa ganske sikkert opfattes som en brandgrav under flat mark fra Vendetid eller ældste vikingetid, og likets brænding har antagelig skedd paa stedet. Gjenstandene er indsendt av hr. lærer Elias Moe, som paa museets anmodning paa aastedet har indhentet ovenstaaende fundoplysninger. (12258).

128. 16 vakre skiver og spaaner av god, mørkgraa flint, tildels med rester av kridtskorpe, av ganske samme karakter som no. 1 ovf., og fra samme lokalitet som dette fund, nemlig fra Tautra (g.no. 40, br.no. 2), Aukra s. og pgd., Romsd., Møre. F. liggende samlet i samme myr og i samme dybde som ovennævnte depot- eller votivfund, men c. 1 m. længere inde. Det

er mulig at stykkerne i de to samlinger er spaltet av samme blok, men de maa dog vistnok opfattes som to særskilte fund. Indsendt av gbr. Johan Tautra. (12259).

129. En avlang, firesidet digel av klebersten, med avbrutt skaft, c.  $16 \times 9$  cm. F. tillikemed halvdelen av en kvernsten og 3 gjennemborte sænkestene paa Tautra nordre (g.no. 39, br.no. 1), Romsd., under pløining paa gaardens gamle hustomter. Gave fra gbr. Johan Tautra. (12260).

130. Liten bredbladet, tyknakket øks av mørk flint med tendens til tveregg og hulslipping. Slepen over det hele, dog med mange ar efter tillugningen. Eggen er adskillig medtat. 12 cm. l., 5 cm. bred over eggen, 2 cm. over nakken. F. mellom nogen stene i Trondhjems Bymark, efter opgivende i betydelig høide, ovenfor eller like bak «Strandlinjen». Gave fra gymnasiast Torleif Lintvæt. (12261).

131 a. Slepen, firesidet tverøks av sten med rektangulært tversnit. Beskadiget i det ene hjørne av den retlinjede egg. Avskraanet mot nakken fra oversiden. 9,1 cm. l., 3,2 cm. bred over eggen, 2,2 cm. over nakken.

b. Ufuldst., firesidet bryne av kvartsitisk skifer med næsten kvadratisk tversnit. 11,3 cm. l.

F. under nylandsbrytning paa Haukaas, Indre Frenas., Frenapgd., Romsd., Møre. Ogsaa brynet turde maaske skrive sig fra stenaldren. (12262).

132. Dolkeblad eller spydspids av flint av typen R. 69, men noget slankere og med største bredde litt nedenfor midten. Vakkert eksemplar. 15 cm. l. F. paa Sporsem, Gossa, Aukras. og pgd., Romsd., Møre, under pløining paa tidligere udyrket jord i nærheten av en liten bæk, efter opgivende c. 8 m. o. h. og c. 200 m. fra sjøen. Indsendt sammen med et par spaltestykker av flint med retoucher, f. i utmarken ved grøftning av nyland efter opgivende temmelig dypt nede i gruset (0,9 m.?), efterat tidligere et 1—1,5 m. tykt myrslag var blit fjernet. (12264).

---

