

OVERSIGT

OVER

VIDENSKAPSELSESKAPETS OLDSAKSAMLINGS TILVEKST I 1916
AV SAKER ÆLDRE END REFORMATIONEN

AV

TH. PETERSEN

DET KGL. NORSKE VIDENSKABERS SELSKABS SKRIFTER 1916. NR. 7

AKTIETRYKKERIET I TRONDHJEM
1918

1. Bredbladet, enegget kniv av rødbrun skifer av typen K. Rygh: Spidsen og knive av skifer, fig. 17. Bladets ryg gaar i en næsten jevn bue over i tangen. Eggen noget skaaret. Forøvrig smukt



Fig. 1. No. 1. $\frac{3}{4}$.

eksemplar. Kordelængde 9,5 cm. Bladets længde c. 8 cm., dets bredde indtil 4,2 cm.; tangens længde vel 5 cm. Paa bladets ene side er ridset en femsided geometrisk figur. Ridset synes at være gammelt og skyldes neppe finderen (fig. 1). F. for længere tid tilbage under nylandsbrytning paa bruket Aanes av Bratland, Hemnes. Sammen med denne fandtes ogsaa den nedenfor under no. 38 beskrevne skiferkniv. Findestedet skal ligge 10—15 m. o. h. og et halvt hundrede m. fra sjøen. Indsendt av ekspeditør Edv. J. Havno (11456).

2. C. 330 stkr. flint og klar kvarts omtrent udelukkende arbeidsavfald. Av redskaper kan utskilles en flekkekniv med skaarede egge, 5,2 cm. lang. 2 flekker som ogsaa synes at ha været benyttet som knive. 2 flekkeskrapere, den ene med indbuet, den anden med utbuet egg langs den ene kant. Et bør med avbrukket spids. En liten flintkjerne. F. paa

Havannes, nabogaard til Tornes, Ytre Frænen, efter opgivende c. 40 m. o. h. og c. 100 m. fra sjøen (11481).

3. Et næsten cylindrisk søkk av kleber, 27 cm. l. og indtil 5,3 cm. tykt. Nedenfor den øvre ende gjennemboret med et hul, hvorfra der gaar en fure over spidsen. Overflaten adskillig forvitret. F. paa Sandøya, Aukra pgd. (11482).

4. Tveegget spydspids eller dolkeblad av lysgraa, hvitflekke- ket flint med bred basis, som er eggformet tilhuggen og avrundet i hjørnerne. Cfr. Montelius, Minnen I, fig. 488. Kun den ene egg har en mere omhyggelig tilhugning; den anden er mere ufuldstændig, likesom stykket idethele fremviser et grovt arbeide. Odden er noget avstumpet. 9 cm. l., c. 4,4 cm. bred ved basis (fig 2). F. paa Rød, Gossa, Aukra, i en dybde av c. 0,3 m., c. 10 m. o. h. og 100 m. fra sjøen (11483).



Fig. 2. No. 4. 1/1.

5. C. 370 stkr. flint, hvorav et par større klumper med spalteflater, resten omtrent udelukkende arbeidsavfald. Der kan utskilles følgende redskaper: 8 smaa flekkeskraper, flere med omhyggelig tilhugne skraperegge, derav en med indbuet egg i den ene kant. — 1 skiveskraper med hoi egg. — 4 spaanskraper. — C. 25 flekker, de fleste smaa og fine, adskillige med skaarede egge. — 1 flekkebor med tilhuggen spids, og et andet stykke som kan være et bor med avbrukken spids. — Hertil kommer et litet brudstk. utvilsomt av en enegget kniv av sandsten og 2 brudstykker av plateformede slipe-

stene av sandsten, den ene med konkav slipeflate paa den ene side, den anden med plane slipeflater paa begge sider og langs den ene kant. Opsamlet paa fundplads I paa Eikrem (Jonas E.) paa Gossa, Aukra, hvorfra der tidligere er indsendt betydelige fund (cfr. VSS. 1914, 4, 4 f., 37 f.). (11484).

No. 3—5 er indsendt av sogneprest H. Saxlund.

6. C. 170 stkr. flint og klar kvarts, hovedsagelig avfald. Av redskaper kan utskilles en tynd, 2 cm. lang og indtil 1 cm. bred,

enegget flintspids, som vel helst bør opfattes som en liten pilespids (fig. 3). Ryggen er dannet ved en enkelt avspaltning og ikke tilhuggen, noget utfaldende i længderetningen og indtil 0.2 cm. tyk. Den motsatte kant har spalteegg, som i en længde av 1,2 cm. mot odden er tilhuggen ved fine smaa retoucheslag. Nederst en liten indknipning til tange. — 1 flekkeskraper med skraat utbuet egg i den ene ende. — Et 4,4 cm. langt og indtil 1,7 cm. bredt,



Fig. 3. sterkt forvitret oddstykket av en tveegget spids av graa No. 6. $\frac{1}{4}$ skifer. F. paa Havnes, Ytre Frænen. (11486).

7. En 7 cm. lang, tungeformet skive av calcedon. Kan neppe betragtes som avfald, men synes tilhuggen som redskap. Stykket er avlangt, avrundet i den ene ende, med en tver basis i den anden. Fra denne utgaar til den ene side en spids, hvis odd er avbrukket. Undersiden er en enkelt spalteflate, oversiden tilhuggen ved flere avspaltninger mot den avrundede ende og kanterne, som er skarpe og noget skaarede. — Et stk. flint med tresidet tversnit og støtmerker. Begge stkr. er fundet paa Rød paa Gossa, Aukra, i nærheten av hinanden, c. 10 m. o. h. og 100 m. fra sjøen, calcedonskiven c. 0,5 m. dypt, flintstykket c. 0,3 m. Indsendt av sogneprest H. Saxlund. (11499).

8. 2 bryner (?) av kvartsitisk skifer av en usædvanlig regelmæssig form. De har firesidet tversnit med avtagende tykkelse fra midten mot begge ender. Alle sideflater jevnt avslæpne. Det ene eksemplar er nærmest skyttelformet, 20 cm. langt og $3,8 \times 3,6$ cm. i tvermaal ved midten. De bredere sideflater sterkere avslæpne mot enderne end de smalere. Det andet eksemplar er mere undersætsig, 17 cm. langt og med kvadratisk tversnit. Stykket har avfædede kanter, og i den ene ende sees støtmerker. Dette eksemplar er efter fundet avbrutt noget til siden for midten. Brutflaterne viser en mørk kjerne omgitt av en 0,5 cm. tyk, lys forvitringsskorpe. F. under jordbrytning paa Ødegård, Indre Frænen, ved siden av en stor jordfast sten i en dybde av c. 0,5 m. Indsendt av kæmner A. L. Kringstad. (11500).

9. Sigdformet sag av graa, lysspettet flint (fig. 4). Slankere og mere krummet end R. 53. Avbrutt i begge ender, i den ene mangler dog kun det ytterste av spidsen. Kordelængde c. 11,5 cm., største bredde 2,7 cm. Stykket er et godt arbeide, med delvis parallelhugning mot eggene, hvorav den indre er mindre tandet end den ytre, maaske som følge av slit. Om dette for det nordenfjeldske hittil enestaaende stykke oplyser indsenderen kæmner A. L. Kringstad, Molde, at det blev bragt ham av en gut, i hvis fars eie det hadde været i ca. 40 aar. Det maa ansees udelukket at det er kommen til Molde gjennom antikvitethandelen, men det er mest sandsynlig at det er fundet paa et jordstykke, som i sin tid

var husmandsplads under Moldegaard og laa like i nærheten av det sted, hvor Romsdals uldvarefabrik nu er, paa den østre side av Moldeelven. (11501).



Fig. 4. No. 9. $\frac{2}{3}$.

10. Perle av sort glasmasse, 1,2 cm. lang. Om tre paasmeltede knopper av rødbrun farve slynger sig to hvite, krydsende baand. F. paa Bergsve, part av Skjervoll, Skatval, paa et jorde nedenfor gaarden i nærheten av et sted, hvor der tidligere skal ha ligget en ros. Indsendt av gaardbruker Oliver Alstad. (11504).

11. Oddstykket av en dolk av graa, lysspettet flint av den slanke form R. 70, cfr. Nord. Fortidsm. I, pl. XXIV. 10,8 cm. langt, største bredde c. 3 cm. Stykket synes at være avbrutt omtrent ved midten av bladet, som er tyndt med lancetformet tversnit. Den ene side viser ganske vakker parallellhugning, den motsatte flate er mindre fuldkommen utarbeidet. F. paa Rønninghaugen, part av Naalsund, Strømsneset, Tingvoll, efter opgivende opunder fjeldet c. 100 m. o. h. (11527).

12. Et stk. flintavfald f. paa «Lensmandsjordet», Kirksæter, Hevne. (11529).

13. 2 stkr. flintavfald og en liten flekkeskraper med utbuet egg, alt av god, klar flint. F. paa et jorde i nærheten av doktorgaarden paa Kirksæter, Hevne. (11530).

14. 2 flintklumper med spalteflater. Den ene har et av naturen dannet gjennomgaaende hul. F. i en stenrøs paa Svanemslie under Svanem, Hevne. (11531).

No. 12—14 er indsendt av distriktslæge H. j. Wedøe.

15. 6 flintklumper av forskjellig størrelse med gamle spalteflater. F. paa Garten, Ørlandet, litt ovenfor flodmaalet i en dyngte sten kjort ned fra gaardens indmark. Cfr. no. 78. (11533).

16. Litet bryneformet hængesmykke av sortgraa skifer med uregelmæssig firesidet tversnit, idet tykkelsen er avtagende mot den ene kant. Kun 2,3 cm. langt, øverst 1,5 cm. bredt, nederst 1,4 cm. Tykkelsen indtil 0,7 cm. Hullet boret fra begge sider og

ved gjennemslaget nærmest sekskantet. Alle kanter og hjørner avrundet, som det synes ved slit. Den ene bredside desuten noget forvitret. F. paa Selnes, Lensviken, paa selve veilegemet. Efter finderens mening stammet stykket oprindelig fra veigroften ved siden av. (11534).

17. En 7,6 cm. lang flekke av graa, opak flint med en sterk tandet sagegg langs den ene kant. Avbrutt i den nedre ende. Trekantet skiveskraper av graasort, klar flint. — Et stk. flintavfald og en flintklump med spalteflater. F. paa indjorden ovenfor veien paa samme gaard Selnes, Lensviken. (11535).

18. Gravfund fra y. j. fra Hen, Hen s., Grytten.

a. Tveegget sverd av jern. Hjalterne svakt krummet omtrent som R. 508; nedrehjaltet c. 10,7 cm. langt, øvrehjaltet noget mindre. Nogen knap har der, saavidt man kan se, ikke været. Længde 91,5 cm., derav klingens 80,4 cm. Klingens bredde øverst c. 6 cm.

b. Enegget sverd av jern som R. 498, men uten nogen fremtrædende avsats ved overgangen mellem ryg og tange. Odden og det øverste av tangen avbrutt. Meget medtat av rust. Længde 70,5 cm., derav paa klingen c. 65 cm. Klingens bredde c. 5 cm.

c. Enegget sverd av jern som R. 498, men med smalere klinge end fg., kun 4,5 cm. bred. Klingen er forsættlig sterkt bøiet ved to hug tvers over denne. Længde 83 cm., derav paa klingen c. 73 cm. Paa klingen sat endel fastrusted kulbiter.

d. Kort enegget sverd av jern nærmest som R. 500. Tangens ende omboiet. Ogsaa til dette stykke heftet der kulbiter. Længde 52,3 cm., derav paa klingen 36,8 cm.

e. Falen og et stk. av bladet av en spydspids av jern av form som R. 531, men med svakere rygning. Hvorvidt falen oprindelig har været orneret, kan ikke nu længer sees, da stykket er helt gjennemrustet. Falens længde c. 8 cm. Bladets bredde nederst 5 cm.

f. Økseblad av jern som R. 557. 18,4 cm. langt, 8,5 cm. bredt over eggen, 3,2 cm. over halsen. I skafthullet kulrester.

g. Knivblad av jern, 15 cm. langt.

h. Brudstkr. av et dobbeltledet bidselmundbit av jern. Ringenes tvermaal vel 7 cm.

i. Krok av jern omtrent som R. 466. Tverstiftens ende opadboiet, hvorav sees at det træ, hvori denne krok har været fæstet, har hat en tykkelse av c. 2,6 cm.

j. Ljaablade av jern som R. 386. Kordelængde 57 cm.

k. 2 celter av jern som R. 401, henholdsvis 15,5 og 13 cm. l., den største med utbuet, den mindste med ret egg. I falen til den ene hefter endel kulbiter.

l. Bøilen av en saks av jern som R. 442.

m. Skebor av jern som R. 418. 25 cm. langt.

No. 18, som tydeligvis ikke kan skrive sig fra en enkelt grav, indsendtes uten nærmere fundoplysninger. Ved konservators besøk paa stedet sommeren 1916 oplystes ogsaa at det tveeggede sverd (a) ikke var fundet sammen med de øvrige saker. Fra Hen i Grytten er der i aarenes løp inkommet til Trondhjems Museum en række gravfund, hovedsagelig fra y. j., men ogsaa fra æ. j. (fra æ. j.: T. 10113—7, VSS. 1912, 8, 13 f.; fra y. j.: T. 4340—1, Ab. 1892, 95; 4342—9, Ab. 1892, 95, cfr. Ab. 1891, 60; 4350—6, Ab. 1892, 95 f., cfr. Ab. 1891, 61; 4410, 4469—75, Ab. 1892, 98, 1893, 126; 4740, Ab. 1894, 147; 4873, Ab. 1896, 92; 10096—100, VSS. 1912, 8, 12; 10101—6, VSS. 1912, 8, 12; 10107—112, VSS. 1912, 8, 12; 10118, VSS. 1912, 8, 14). De skriver sig dels fra skeletgrave, dels fra brandgrave, dels er de mandlige, dels kvindelige, men ingen av disse fund er fagmessig utgravet. Omkring kirken har der været en betydelig samling hauger og røser (cfr. R. Ziegler Ab. 1891, 60 f.). Nu findes der kun sikre rester av 5 hauger paa sletten øst for kirken liggende i to grupper nedover mot elven i en række i nord-sydlig retning. Av den nordligste gruppe, nærmest kirken, sees først straks nedenfor veien en rest av en utploiet liten rundhaug. Nedenfor denne igjen en kantrest av en stor avlang haug, 24 × 9 m. Fra denne stammer litt. b.-m. av det her beskrevne fund. Senere er yderligere fundet en rest av en skjoldbule, en fil, et ildstaal, brudstk. av en pilespids og et brændt ben. Disse saker er endnu ikke indsendt. Nedenfor denne har der ligget en større haug, som nu er helt borttat. C. 200 m. syd herfor sees atter rester av 2 hauger. Fra den sydligste av disse skal det i 1912 indsendte fund fra folkevandringstiden stamme (T. 10113 ff.), og i den nordligste skal der for længere tid siden være fundet et lerkar. Nær den nedre kant av den sydligste haug fandtes det tveeggede sverd litt. a. Senere er i nærheten av sverdet fundet en hein, som endnu ikke er indsendt. (11537).

19. Økseblad av jern av hovedform som R. 558, men med tapformet forlængede fliker paa begge sider av skafthullet og uten hammerformet fortykkelse bak dette. Vistnok noget yngre end vikingetiden. C. 14,5 cm. langt, knapt 9 cm. bredt over eggen og kun 2 cm. over halsen. F. ved ploining paa Johannesvollen, sæter under Kuraasen, i Mølingdalen syd for Aursunden, Røros pgd. Ved fundet var endnu noget av skaftet i behold. I nærheten og like ved sæterhusene skal ligge en liten haug. Gjennem Mølingdalen gik der en gammel færdselsvei over til Guldalen. Gave fra gaardbruker Ole Sandkjernan (11538).

20. Økseblad av jern av typen R. 552, sterkt opskjærpet og derfor med mindre utsvunget blad. Vel 15,5 cm. langt, 7,5 cm.

bredt over eggen. I skafthullet rester av træskaftet. — Spydspids av jern som R. 529, men uten omgaaende baand rundt falen, som er noget ufuldstændig. Nuværende længde 22,5 cm., derav paa bladet 11,5 cm. I falen gjennemrustede rester av staken. — Tangen og en stump av bladet av et knivblad av jern likeledes med fastrustedede rester av træskaftet. — 3 brudstkr. av et menneskelig kranium.

No. 20 er f. paa Foss i Hørg c. 1 m. nede i sandjord tæt ved veien og ikke langt fra det sted, hvorfra der i 1861 indkom et sammenblandet fund fra æ. og y. j. Jernsakerne skal ha ligget tæt sammen, kraniet omtrent halvanden fot derfra. Gave fra gaardbruker Roald J. Foss ved lensmand J. Hollum. (11539).

21. En liten flekke av flint med skaarede egge. F. i en aker paa gaarden Haugen, part av Kirksæter, Hevne. Indsendt av distriktslæge H. j. Wedøe. Cfr. no. 44. (11540).

22. C. 500 stkr. flint, væsentlig arbeidsavfald for en stor del bestaaende av smaa spidse og skarpkantede fliser og spaaner, samt endel mindre knoder tildels med spalteflater. Av redskaper kan utskilles en skive av graa, klar flint med en retoucheret 5 cm. lang skraperegg. — 3 spaanskrapere. — 5 flekkespidser, hvorav ialfald en synes at ha tilhuggen skafttunge og tør opfattes som en pilespids. Hertil kommer et 2,2 cm. langt eggstykke av en slepen meisel av graa skifer (cfr. VSS. 1914, 4, fig. 13). Bredden ved den svakt utbuede egg vel 3 cm., ved bruddet kun ubetydelig større; tykkelsen ved bruddet 0,7 cm. Den ene bredside svakt hvælvet, den anden noget rygget. Opsamlet i en aker paa Vestavik i Ytre Frænen, hvorfra museet tidligere har flere flintfund. (11541).

23. 70 stkr. flintavfald av samme art som fg. Opsamlet langs en nyanlagt vei mellem Stavik og Engelsæte i Ytre Frænen. (11542).

24. Et avlangt og efter længden krummet stykke sammensmeltet bronse, c. 12 cm. langt, indtil 5 cm. bredt og 1 cm. tykt. Indeholder 90,64 % kobber, 5,35 % tin, 1,41 % bly og 2,58 % jern. F. paa bunden av en myr paa Lovaasen i Frænen i nærheten av et sted, hvorfra der tidligere er indkommet en tverøkse og en skafthuløkse av sten. Efter metallens sammensætning kunde vel stykket trods den betydelige jerngehalt antages at skrive sig fra bronsealderen. (11543).

No. 22—24 er indsendt av kæmner A. L. Kringstad.

25. Enegget sverd av jern nærmest av typen R. 491, sterkt medtat av rust. Begge hjalter av jern og saavidt sees uten forsiringer. Knap og øvrehjalt synes at ha været i to forskjellige dele. Øvrehjaltets ender avrundet og knappens kanter indsvungne. Længde 94 cm., derav paa klingene, hvis odd er avbrutt, vel 79 cm.

Hjalternes længde henholdsvis 7,4 og 6,1 cm. Til klingen hefter rester av træskeden, likesom der paa grepet sees fastrustedede rester av træ og avtryk av tøj. F. under planering av en tomt paa Marienlysts grund i Strinda, oprindelig en parcel av øvre Stafne, nedenfor bakken ikke langt fra Nyveien. Der skulde samtidig være fundet andre saker av jern, men disse blev ikke tat vare paa. (11547).

26. Endel flintavfald, væsentlig smaa skarpkantede og spidse fliser og skjerver. Opsamlet i «Sandøskaret» paa Sandøya, Aukra pgd. Herfra er tidligere indkommet et mindre flintfund og et brudstk. av en slipesten for stensaker. (11557).

27. 20 smaa vandslitte flintstkr. med spalteflater dækket av lyst forvittringsbelæg. Intet av stykkerne kan bestemmes som redskap. Opsamlet i fjæren paa Sandøya, Aukra pgd. (11558).

28. C. 700 stkr. flint og et par stkr. klar kvarts, væsentlig arbeidsavfald. Av redskaper har kunnet utskilles 10 smaa flekker, hvorav enkelte med skaarede egge. — En 5,7 cm. lang flekke med en grovt tilhuggen bore spids. — En 3,7 cm. lang flekkeskraper med indbuet egg i den ene ende. Brudstk. av en anden flekkeskraper med en omhyggelig retoucheret, utbuet egg i den ene ende og retoucher langs den ene sidekant. En liten spaanskraper med en retoucheret like egg. — 3 smaa flekkeblokke og en flintknote. — Hertil kommer et 5,5 cm. langt brudstk. av en pilespids av graa skifer av den slanke form, svakt avsmalnende mot odden, som tillikemed det nedre stykke av tangen er avbrutt. Opsamlet paa Rakvaag (Mathias O. Rakvaag), Otterøya s., Aukra pgd., paa samme sted, hvorfra der tidligere er indkommen en række flintfund. (11559).

29. Avlang, traugformet sten av kvartsagtig stenart med spidst avrundede ender og utbuede sidekanter. 23,5 cm. lang, indtil 15 cm. bred, tykkelsen indtil 4,5 cm. Oversiden er konkav og uthulet i en dybde av indtil 2,5 cm.; bunden ujevn med støtmerker. Den hvælvede underside er glat og noget rygget paa tvers over midten. Et stykke av kanten fra midten til den ene ende er avslaat. Stykket kan ikke opfattes som slipesten for stensaker og synes for liten til at ha tjent til at knuse korn i. Bestemmelsen er derfor usikker. F. i en aker paa Røsaak, Harøya, Sandøys. Aukra, c. 200 m. fra sjøen og c. 10 m. o. h. (11560).

No. 26—29 er indsendt av sogneprest H. Saxlund.

30. Skivespalter av lysgraa, opak flint, smukt tilhuggen og et fullstændig typisk eksemplar (fig. 5). Baksiden bestaar av en enkelt spalteflate med slagbullen i den ene kant noget nærmere eggen. Eggen 7 cm. bred og svakt utbuet, dannet ved

flere avslagninger. Den ene sidekant er tyk og består av flintens naturlige overflate dækket av en tynd kridtskorpe. Den anden sidekant grovt eggformet tilhuggen. Bredden jevnt avtagende mot nakken, som er vel 3 cm. bred. Stykkets længde 8,6 cm. — En

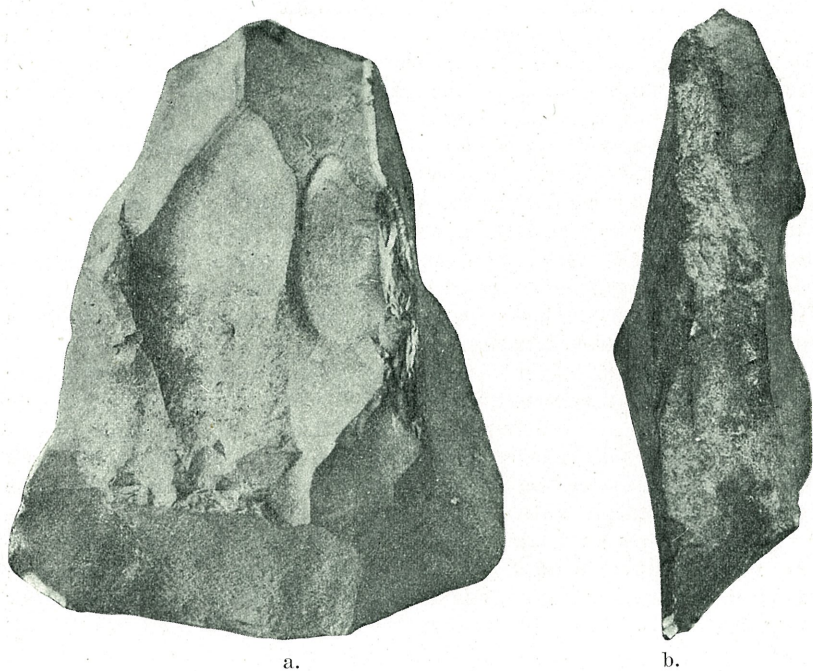


Fig. 5. No. 30. $\frac{1}{1}$.

noget tvilsom skivespalter av flint med spids nakke og temmelig høi egg dannet ved en enkelt avspaltning. Begge kanter er omhyggelig tilhugne. Længde 6,2 cm., bredde over eggen 4 cm. Stykket er enten sterkt opskjærpet, eller mere sandsynlig nakkedelen av en avbruttet skivespalter. — Kjerneøks av flint med tresidet tversnit, butt nakke og grovt tilhuggen, utbuet tvereg. Kun 5,5 cm. lang. Vistnok adskillig opskjærpet. — Et noget tvilsomt brudstk. av en anden kjerneøks med tvereg og flat underside, hvælvet overside. Nakkepartiet synes avbrutt. 5,3 cm. lang. — Økse av grønsten av Nøsttvettyten med oval egg og slepen over det hele med endel gjenstaaende ar efter den oprindelige prikhugning, navnlig paa nakkepartiet. Nakken but og skraat avflatet mot oversiden. Oversiden regelmæssig hvælvet med delvis facetslipning. Slipningen

mot eggen som vanlig sterkere fra undersiden. Længde 9,5 cm., bredde ved eggen 2,5 cm.; største tykkelse noget ovenfor midten 2,3 cm. — 4 flekker av flint med skaarede egge, den længste 5,7 cm. 5 andre smaa flekker. — En vel 3 cm. lang pilespids av lys, klar flint med spalteeegg i den ene kant, den motsatte kant tilhuggen ved smaa retoucher i en længde av 1,5 cm. Formen noget uregelmæssig, men staar den eneggede pilespids nær. — En liten flintknute. — En liten flat slipesten av sandsten med slipeflater paa begge bredsider og den ene kant. — C. 270 stkr. flintavfald og et stk. klar kvarts.

No. 30 er opsamlet paa Kjørsvik (Baard Kjørsvik), nabogaard til Tornes i Ytre Frænen, ved brytning av nyland i en bakkeskraaning et par hundrede m. vest for gaarden, nærmere sjøen. Bakken vender mot sydøst og er mot øst og syd omgit av en lavning, dels dyrket land, dels myr, som skraaner ned mot sjøen. Fundpladsens høide over havet kan anslaaes til 20 m.⁴⁾ Den største av skivespalterne skulde være fundet noget høiere oppe i bakken end den slepne grønstensøks. (11561).

31. C. 350 stkr. flint, væsentlig arbeidsavfald, for det meste skarpkantede skjerver, men ogsaa endel mindre klumper og enkelte vandslitte stkr. Av redskaper kan utskilles en 6,5 cm. lang flekkekniv med skaarede egge, hvorav den ene er utbuet, den anden indbuet. En indsnevring i den ene kant litt nedenfor den øvre ende er neppe tilfældig. I den anden ende har stykket skraperegg. — 5 smaa flekker, den længste 4,2 cm. med en skaaret egg. — En skive med utbuet skraperegg. — En liten flekkeskraper med en skraa egg i den ene ende og smaa retoucher langs begge kanter. — En 2,5 cm. lang skraperegg med høi egg og tilhuggen skafttunge. — En liten spaanskraper av mørk, klar flint med omhyggelig retoucheret ind- og utbuet egg i den ene kant. Hertil kommer nogen tvilsomme stykker med mere eller mindre tilfældige retoucher i kanterne. — Et bór dannet av en tresidet rygflekk med en fra alle sider tilhuggen borespids, hvis odd er avbrukket. — Brudstk. av en liten flekkeblok av gulagtig, klar flint. Opsamlet paa Stavik, Ytre Frænen, i gaardens utmark. Fra denne gaard og nabogaarden Engelsæte er tidligere indkommet flere flintfund. (11562).

32. Søkk av kleber. Avlangt, flattrøkt med avrundede kanter, tvert avskaaret i den ene ende, spidst i den anden. Gjennemboret ved tverenden, og fra hullet gaar langs begge sider en tenn rundt den spidse ende. I hullet sees jernrust antagelig fra en fure, til hvis ender har været fæstet et tvihak. Skal være f. for længere tid siden under veitegravning i Budfiskevær, Romsdalen. (11563).

⁴⁾ Ved nivellement sommeren 1917 bestemtes bopladsens nedre kant til 14,47 m. o. h., øvre kant til 22,56 m.

33. Brudstk. av et søkk av sten med et fra begge sider boret hul. F. under jordbrytning paa Aas i Frænen. (11564).

34. En liten flintflekke og 13 skarpkantede flintskjerver opsamlet paa Aura i veigrøften ved Aurosen dampskibskai, Ytre Frænen, av kærner A. L. Kringstad og gave fra ham. (11565).

No. 31—34 er innsendt av kærner A. L. Kringstad.

35. Kakeformet perle av rav, 2,5 cm. i tvermaal, c. 1 cm. tyk. Hullet smalest ved midten, utvider sig noget mot kanterne. F. paa Gjermundnes, Vestnes, i en aker, like ved sjøen. Perlen tilhører vistnok yngre jernalder, og tør stamme fra en borttat gravrøs. Cfr. N. Fornl. 536; Ab. 1873, 69. (11568).

36. Tveegget spids av smukt flammert, graa og brunviolet skifer av undersætsig form med tange og agnorer, avrundet odd og svakt utbuede egge. 8 cm. lang, tangen c. 2 cm., største bredde 3,5 cm. litt ovenfor tangen. Agnorerne er litet kraftige, næsten kun som lodrette indskjæringer. Svak, avrundet rygning paa begge sider, likesom eggene og alle kanter er sterkt vandslitt. F. paa en ør i Leirelven ved gaarden Finbakken, Korgen, Hemnes. (11571).

37. Tveegget spids av mørk, graaviolet skifer av formen R. 86. Den ene agnor og endel av odden avbrukket, likesom eggene er noget defekte. Tvers over ryggen paa den ene side henimot odden sees tre skjodesløst indridsede furer (eiendomsmerke?). Længde 10,5 cm., derav paa tangen c. 1,3 cm.; største bredde over agnorerne 3 cm. F. paa Bratland, Hemnes, under nylandsbrytning efter opgivende c. 20 m. o. h. og c. 100 m. fra sjøen. (11572).

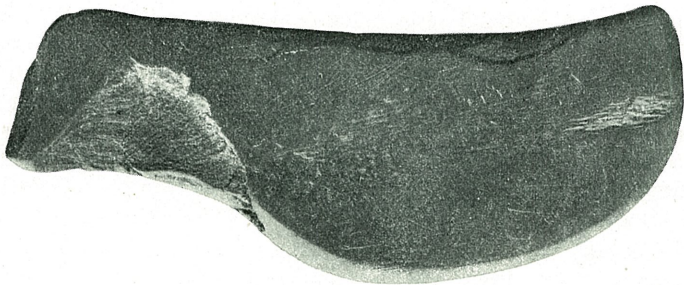


Fig. 6. No. 38. $\frac{1}{1}$.

38. Eneegget kniv av rødbrun skifer av omtrent samme hovedform som no. 1 (T. 11456) og fundet sammen med denne under nylandsbrytning paa bruket Aanes av Bratland, Hemnes. Paa dette eksemplar er tangen adskillig bredere og ligger næsten i forlængelsen av bladets længdeakse. Den gaar uten

nogen skarp hæl over i bladet, hvis egg er sterkt krummet. Ryggen er kun svakt indbuet, men svinger kraftigere ut mot eggen, som er omhyggelig tilslepen fra begge sider (fig. 6). 9 cm. lang, bladets største bredde 3,4 cm., tangens c. 2,3 cm. (11573).

No. 37—38 er indsendt av gaardbruker Ivar Hoff.

39. En liten samling brændte ben og 7 sterkt forrustede klinknagler av jern, tildels i brudstykker. Opsamlet ved undersøkelse av resterne av en mindre gravrøs paa Huseby i Aasen. Rosen har tilhørt den store gravsamling, som ligger paa hoideryggen mellem Hammervandet og Hoklingen. Paa dette gravfelt undersøkte K. Rygh i 1871 9 hauger og røser (Ab. 1871, 12 ff.), som alle viste sig at tilhøre yngre jernalder og væsentlig omfattet brandgrave. Utbyttet av oldsaker var ringe. Siden den tid er et par av de mindre røser nærmest veien paa Østre Husebys grund fjernet ved grustak, hvorved der er fundet enkelte sterkt forrustede jernsaker, navnlig baatsom. Ogsaa det i 1912 indkomne vakre bidselbeslag av bronze stammer fra en av disse hauger (T. 10183. VSS. 1912, 8, 23), og i 1915 erhvervedes et brudstk. av et tveegget sverd av jern, begge fra yngre jernalder. Ved konservators besøk paa stedet i 1916 saaes vel halvparten av en røs liggende paa kanten av grustaket. I den borttagne del hadde man fundet nogen baatsom, hvorav dog kun en var bevaret. Resten av rosen undersøktes nu. Den maalte c. 7,5 m. i tverm. og hadde en høide av optil 0,6 m. Hoiden har dog oprindelig været større, da der var en indsænkning i midten efter en tidligere gravning, hvorved man var gaaet ind fra den ene kant. Rosen, som var dækket med torv og bevokset med ener, bestod av tildels temmelig store loftestene med grus imellem. Omkring midten fandtes spredt brændte ben enkeltvis mellem stenene, sjelden paa bunden, i regelen 0,3—0,4 m. over denne. Hist og her laa enkelte kulbiter. Sammen med de brændte ben fandtes ogsaa endel klinknagler uten nogen bestemt orden. Skjønt der ved en av dem hefter gjenemrustede rester av træ, maa de dog ganske sikkert skrive sig fra en brændt baat. Graven er typisk for de i det nordenfjeldske ofte forekommende meget fattige brandgrave, som for en væsentlig del vistnok maa dateres til yngre jernalder. (11574).

40. 192 stkr. flint, væsentlig større og mindre knolder, tildels med spalteflater, men ogsaa adskillige stkr. utvilsomt arbeidsavfald. Flere av knolderne har støtmerker i kanterne og er tilhugget for lettere at kunne holdes i haanden som slagsten. Blandt de mindre flintstykker kan utskilles en kort, men bred rygflekk og 3 smaa skiveskrapere, hvorav særlig den ene, som er av klar, graa flint, har en omhyggelig retoucheret skraa egg, den anden utbuet og den tredie ind- og utbuet egg. Hertil kommer 3 mere tvilsomme skrapere. (11575).

41. Brudstkr. av 2 sænker av gul sandsten gjennemboret ved den ene, smalere ende. Paa det største stk., som har duppeform, og maaske ogsaa kan opfattes som vævsten, er hullet boret paa skraa nær den ene kant. — Brudstkr. bestaaende av de øvre dele av 2 langagtige søkk av kleber, begge gjennemboret nær den øvre ende. Paa det ene, som er avbrukket over hullet, gaar der en fure fra begge sider av dette rundt den spidse ende. (11576).

No. 40—41 er opsamlet paa fru Laura Husøys eiendom paa oen Husøy ved Ona i Sandøy, Romsdalen. Om fundomstændighetene foreligger der ikke nærmere opplysninger. Flere av flintknolderne maa vistnok være fundet i fjæren, men de fleste skriver sig dog paa grund av de skarpe kanter og forholdsvis friske brudd ganske sikkert fra terrænget ovenfor. Om ballastflint kan her ikke være tale. Det er tvilsomt hvorvidt de gjennemborte stene er samtidig med flinterne. Ialfald maa det søkk av kleber, som har en fure om den ene ende, skrive sig fra middelalder eller nyere tid. Indsendt av kæmner A. L. Kringstad.

42. Tveegget sverd av jern adskillig medtat av rust og med avbrukket kling, men fuldstændig paa et litet oddstykke nær. Klingens nuv. længde 79 cm., bredde oventil vel 5 cm. Hjalter og knap omtrent som R. 494 med spor av riflet metalbelæg. — 3 smaa brudstkr. av en skjoldbule av jern med bred indknipning over kraven som R. 564. F. i et grustak c. 10 m. fra hovedbygningen paa Kleven øvre i Skjelstadmarken, Hegre. Gave fra gaardbruger Fr. Zimmermann ved lærer Leif Moksnes. (11577).

43. C. 400 stkr. flint og nogen stkr. klar kvarts, hvorav kan utskilles følgende redskaper: Et omtrent 6 cm. langt, rundt om tilhugget stk. av graa, opak flint, aabenbart nakkeenden av en kjerneøks. Ved bruddet synes der ved to avspaltninger, en fra hver side at være dannet en ny egg, som er utbuet og 3,5 cm. bred. 10 smaa flekker, den længste c. 6 cm.; en enkelt er tildannet som kniv med en utbuet skaaret egg langs den ene kant. — En 6,3 cm. lang og indtil 4,5 cm. bred skiveskraper med en oval, omhyggelig tilhuggen egg. Stykket falder godt i haanden og har neppe været skjæftet. En liten tyk skiveskraper av lys, god flint med høi egg i den ene kant. En tredie, grovt formet skiveskraper med omhyggelig tilhuggen like egg. — En avbrukket, nu 3 cm. lang og næsten like saa bred flekkeskraper med utbuet egg i den ene ende. En anden flekkeskraper kun 4 cm. lang og indtil 1 cm. bred med nogen tilhugning i den ene ende; den bakre ende er formet som en tange ved smaa avslagninger i kanterne. — 4 pilespidser, derav en typisk tveegget flekkepil med en fra begge kanter omhyggelig tilhuggen tange (fig. 7). De 3 andre er smaa spaanpile med spalteeegg i den ene kant henimot odden, medens den motsatte kant er tilhuggen ved

smaa tveravslagninger. Av de sidste kunde dog det ene stykke opfattes som en avbrukket borspids. — Foruten en mindre flintklump er resten arbeidsavfald og bestaar væsentlig av smaa skarpkantede skjerver, spaaner og fliser dels av graa, opak flint, dels ogsaa av bedre stykker.



Fig. 7.

No. 43. $\frac{1}{1}$.

No. 43 er opsamlet ved Kirksæter, Hevne, ovenfor Kirksæterøren i utmarken syd og sydøst for gaardene langs foten av Kirksæterfjeldet i en høide av op til 60 m. o. h. Denne nye flintplads, hvis opdagelse skyldes distriktslæge Hj. Wedøe, strækker sig langs sydsiden av det vel 1 km. brede eid mellem bunden av Hevnefjorden og Rovatnet, som kun ligger 15 m. o. h. og i fjordens naturlige forlængelse. Hovedmassen av flinterne er opsamlet paa en enkelt lokalitet i en utstrækning av kun et par kvadratmeter like bak pladsen Kirksæterhagen, men der er ogsaa fundet flintstykker saavel østenfor som vestenfor dette sted langs gjerdet mot indjorden i en længde av c. 1 km. Der maa saaledes ha været en betydelig flintplads her, som har strakt sig ogsaa over de høiere liggende dele av indjorden nedover mot hovedveien, idet der ved markarbeide paa den noget nedenfor liggende gaard Haugens (parcel av Kirksæter) grund oftere er fundet flintstykker. Som vanlig forekommer flinterne mere eller mindre spredt mellem undergrunden og det overliggende lag av lyngtorv, tildels ogsaa noget nede i gruset. Noget egentlig kulturlag kan ikke paavises, om der end ogsaa findes større og mindre brudstkr. av fossile muslingskaller, som dog antagelig skriver sig fra undergrundens morænegrus. Oppe i uren bakenfor flintpladsen er der fundet en større klump av mørk, god flint, delvis dækket av kridtskorpe. Den er senere indkommen til samlingen og beskrevet under no. 98 ndf. Saavidt man av de hittil fundne stkr. kan slutte, tilhører denne flintplads yngre nordisk stenalder, men vistnok et tidlig avsnit av perioden. Flintpladsens ustrækning, navnlig dens grænse nedad vil forhaabentlig efterhaanden kunne fastsættes ved nye fund. (11578).

44. Kjerneøks av graa, opak flint med tilhuggen hulegg og spidsovalt tversnit (fig. 8). Typen representerer en overgangsform mellem den spidsnakkede og tyndnakkede økse. Tildannelsen meget omhyggelig. Paa den symmetrisk hvælvede overside sitter to smaa rester av den oprindelige kridtskorpe. Undersiden er mere uregelmæssig med rygning henimot den ene kant. Av eggen er kun midtpartiet uskadt, idet begge hjørner er avstøtt ved bruk. 11,5 cm. lang, indtil 4,5 cm. bred omtrent ved midten, største tykkelse 2,1 cm. F. sammen med et stk. flintavfald av distriktslæge Wedøe paa veien i nærheten av den under forrige nummer

nævnte gaard *Haugen, Hevne*. Begge stkr. skriver sig oprindeligt fra et grøftopkast paa et jorde ikke langt fra veien (cfr. no. 21). Findestedet ligger endel lavere end flintpladsen ved *Kirksæterhagen* og næsten like nedenfor denne, antagelig 40—50 m. o. h. (11579).

No. 43—44 er indsendt som gave fra distriktslæge *Hj. Wedøe*.

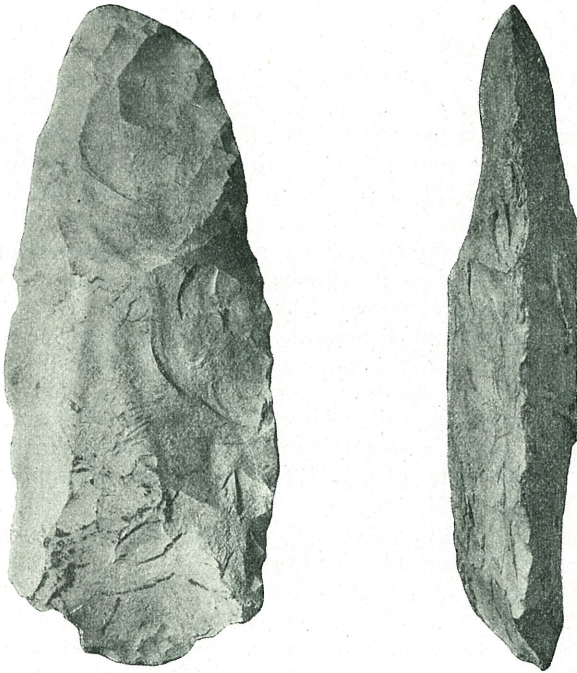


Fig. 8. No. 44. $\frac{2}{3}$.

45. Ufuldstændig enegget sverd av jern av typen R. 491. Den av rust sterkt optærte klinge er 65 cm. lang og ganske bøiet, antagelig efter glødning paa likbaalet. Klingens bredde 4 cm. Av hjalterne er kun det nedre bevaret. F. paa *Hegre østre, Hegre, Øvre Stjørdalen*. Fra samme gaard haves tidligere et brudstk. av et enegget sverd av samme type f. tilikemed en fragmentarisk spydspids i en utploiet haug oppe i lien nord for gaarden, hvor der har været en større gravsamling (cfr. VSS. 1908, 14, 33). Gave fra gaardbruker *A. O. Hegre*. (11580).

46. Hjalterne og en stump av klingen av et tveegget sverd av jern av formen R. 494, men knappen avrundet og tretunget. Nedrehjaltet 11 cm. langt og skyttelformet, øvrehjaltet c. 7,5 cm. Stykkets længde 32 cm. — Tveegget spydspids av jern

av slank form med flatt blad. Falens overgang i bladet kraftig indsvunget omtrent som R. 523. Paa den ene side av bladet, hvis odd er bortrustet, sees to hak tversover som efter hugg. 44 cm. langt, derav bladet 25 cm. F. paa Leksaas (bruks no. 2), Grong, under veiarbeide straks øst for gaarden under en nedrevet laavebygning. Sakerne skriver sig vistnok oprindelig fra et andet sted paa samme gaard. Ute paa bakkekanten nedenfor gaarden har der været en haug, hvor der tidligere er gjort fund fra y. j. (VSS. 1912, 8, 29). (11581).

47 a. Brudstkr. av hjalterne, grepet og endel av klingen av et tveegget sverd av jern. Nedrehjaltet omtrent 11,5 cm. langt og skytteformet, øvrehjaltet 6,7 cm. langt og paa undersiden noget avskraanet indover mot grepet, den øvre kant litt indbuet. Der synes ikke at ha været nogen knap. Klingens bredde ved nedrehjaltet c. 6 cm.

b. Ufuldstændig spydspids av jern omtrent som R. 529, men med bredere og mere undersætsig blad, som kun er svakt rygget. Av bladet er større partier bortrustet i begge kanter. Odden avbrukket, men i behold. Omkring falen sees spor av omgaaende ribber. C. 34,7 cm. langt, derav bladet c. 18,5 cm. Bladets bredde ved roten næsten 6 cm.

c. Økseblad av jern omtrent som R. 552, men mindre utsvunget og, som det synes, uten fliker oventil ved skafhullet. Til hammeren er fastrustet et stk. brændt ben. Længde 13,7 cm., bredde over eggen vel 7 cm.

d. 2 smaa brudstkr. av en skjoldbule av jern som R. 562 med smal indknipning over kraven.

e. 2 brudstkr. av et sigdblade av jern.

F. paa Bartnes mellem, bruks no. 2, Solberg s., Beitstaden, under brytning av nyland et stykke nedenfor gaarden og knapt 100 m. fra sjøen. Der kunde ikke iagttages nogen haug eller ros, men sakerne fandtes i plogdybde. Spydspidsen og øksebladet laa sammen, sverdet fandtes omtrent 0,5 m. derifra. Paa flere av stykkerne sees glodeskal, hvorav man i forbindelse med det til øksebladet fastrustede brændte ben kan slutte at det har været en brandgrav. I en lund straks ovenfor sees to overgrodde, noget uregelmæssige roser, som maaske kan være gravroser. Gave fra gaardbruker Mikal H. Bartnes. (11582).

48. Økseblad av jern av den i fund fra middelalder og ældre etterreformatorisk tid heroppe ikke sjelden forekommende form med fremspringende tapper paa begge sider av skafhullet og indbuing av underkanten mellem dette og bladet. De to øvre tapper dog bortrustet. 15,5 cm. l., 7,3 cm. bred over eggen. — Bryne av kvartsitisk skifer med eggformet avslutning i den ene ende. — En 7,3 cm. lang rorknøkkel av fugel, ved midten paa

begge sider forsynet med et litet hul; uviss bestemmelse. F. ved ploining over en gammel hustomt paa Bartnes nedre, Solberg s., Beitstaden, noget ovenfor gaarden (cfr. T. 8127 f., VSS. 1907, 9, 6). Gave fra gaardbruker Janus L. Bartnes. (11583).

49. 93 stkr. flint, hovedsagelig arbeidsavfald, hvorav flere store skarpkantede skiver og kraftige, indtil vel 8 cm. lange rygflækker. Av redskaper kan utskilles et par ikke fuldt sikre, tykke og høie skraper og 3—4 mindre flekker med skarpe, tildels skaarede egge. Opsamlet paa Kjørsvik, Ytre Frænen, i gaardens indmark paa en lokalitet kaldet Digerhals, forskjellig fra findestedet for no. 30. Cfr. ogsaa no. 65 ndf. (11584).

50. Dolk (spydspids) av sortgraa flint nærmest av formen R. 69, men med længere og smalere grep med spidst ovalt tversnit. Stykket er grovt hugget. Det ytterste av odden avbrutt. Længde 14,8 cm., derav paa grepet c. 7,5 cm.; bladets bredde ved grepet 3,8 cm. F. paa Vasstrand ved Stordalsvatnet, Aa s., Aafjorden, under stening av en aker. Gave fra gaardbruker Nils Vasstrand ved intendant L. Schmidtnielsen. (11585).

51. Litet ufuldstændig, tyndt økseblad av jern med kort, falformet forlængelse av skafthullets vægge. Eggen sterkt krummet og noget forlænget nedad. Kanterne næsten rette, og bredden jevnt indsmalnende. Avbrutt over oiet, og det bakre parti mangler. Nuv. længde 12,6 cm., bredde over eggen c. 7 cm. F. i en aker paa Olderøien, Melhus. Middelaldersk? Gave fra gaardbruker Erik Olderøien. (11586).

52. 2 sænkestene, den ene en større ægformet rullesten, den anden mere avlang og endel forvitret, begge med en indknakket omgaaende fure efter længden. F. paa Botngaarden, Bjugn. Gave fra gaardbruker Jørgen Botngaarden. (11587).

53. Bryne av kvarts med rektangulært tverrsnit og avrundede kanter. Paa begge bredsider sees grunde slitfurer antagelig efter slipning av spidse redskaper. Furerne kunde maaske ogsaa tænkes frembragt ved stykkets bruk som ildsten. 11,5 cm. langt, avbruttet i den ene ende. F. i en aker paa Havnes, Ytre Frænen. (11588).

54. C. 600 stkr. flint bestaaende væsentlig av skjerver, fliser og spaaner samt enkelte større og mindre klumper, hvorav et par synes tilhugne som slagstene og har støtmerker i kanterne. Av sikre redskaper kan forøvrig utskilles: En 6 cm. lang flekkekniv tilhuggen til skjæftning. Paa den ene, ryggede side sees i den øvre ende tydelige merker efter skaftets slit. Begge egge sterkt skaaret; spidsen avbrutt. — Et «tyndt bor» hugget av en skive med omhyggelig tildannet borespids. 6,2 cm. langt, indtil 4,5 cm. bredt. — Et kun 1,8 cm. langt bor dannet av en liten

rygflekkede med smaa fine avslagninger i begge kanter mot odden. — En flintkjerne. Opsamlet paa Stavik, Ytre Frænen. Denne nye fundplads ligger like ved den vestlige ende av Harivatnet, c. 2,5 km. fra sjøen og i en høide o. h. av antagelig 35 m. Flinterne fandtes under torvtakning paa undergrunden i en dybde av c. 1,75 m. Indsendt av kæmner A. L. Kringstad. (11589).

55. Dolk av lysgraa flint av formen R. 63. Grepet firesidet med kvadratisk tversnit og med grov zikzakhugning i kanterne. Bladet smalere og tykkere end paa typeeksemplaret. Længde c. 16 cm., derav paa bladet c. 8,5 cm. F. under torvtikning paa Sporsem, Aukra, nær stien som fører til Eikrem, i en dybde av c. 0,3 m. Findestedet ligger c. 2 km. fra sjøen og c. 20 m. o. h. Fra samme sted inddom i 1893 til museet to andre dolke av flint, som antagelig er fundet sammen (Ab. 1893, 125). (11590).

56. En naturdannet, rund bolle av lerskifer. Synes at være noget avslitt paa undersiden og har maaske været brukt som somglatter (?). F. paa samme gaard Sporsem, Aukra, i nærheten av fg. (11591).

57. 19 stkr. flint, udelukkende arbeidsavfald og klumper med spalteflater. F. paa Hollingen, Aukra, ved Julundet paa fastlandet. (11592).

58. 5 smaa stkr. flintavfald opsamlet paa Røsøvaag paa Gossa, Aukra. (11596).

59. En større, noget avlang klump av sortgraa flint delvis dækket med tyk kridtskorpe. Ved to kraftige avspaltninger, en fra hver side, er der frembragt en c. 5 cm. bred egg med støtmerker langs hele eggen. Et fremspringende hjørne er avstøtt, maaske for at gjøre stykket mere haandterlig. Stenen maa vistnok opfattes som slagsten, og fingrene falder godt i kridtskorpens fordypninger. 18,8 cm. lang, indtil 13,3 cm. bred. F. paa en av Smaageholmene utenfor Smaage paa Gossa, Aukra. (11597).



Fig. 9. No. 60. $\frac{1}{1}$.

60. Skraper av graa, klar flint dannet av en tynd, men bred flekke (fig. 9). Begge kanter og den ovale utbuede nedre ende er særdeles fint tilhuggen ved smaa avslagninger. Omtrent 6 cm. lang, indtil 3,3 cm. bred nedenfor slagbulen. F. paa øen Orten, Sandøy s., Aukra, paa bunden av en myr noget søndenfor «Ortengammen» (cfr. VSS. 1909, 6) og i samme dybde som denne, c. 3—4 alen. Gave fra gaardbruker Knut A. P. Orten. (11598).

No. 55—60 er indsendt av sogneprest H. Saxlund.

61. Halvmaaneformet redskap av brunlig flint, 11,8 cm. langt, indtil 5,4 cm. bredt ved midten. Det har en flat og næsten ret ryg uten tilhugning, idet den viser flintens naturlige overflate, ved midten indtil 3,2 cm. bred og avsmalnende mot begge ender. Ved en række avspaltninger paa begge sider er der i den motsatte kant dannet en bred, utbuet egg, som i begge ender svinger op mot ryggen; samtidig tiltar ogsaa eggkanten i tykkelse. Ved midten av eggen er der sprunget av en flis. Stykket synes at være et tildannet redskap og vistnok bestemt til at fores i haanden som slagsten eller lign. — Et litet brudstk. av en rygflekk av graa, god flint. F. paa Bratland, Hemnes, det første stk. paa bunden av en 0,5 alen dyp myr tæt ved en liten bæk c. 150 m. fra sjøen og c. 25 m. o. h., det andet 6—8 m. derfra i sandjord. (11600).

62. 4 myrpæle, hvorav den længste er vel 33 cm. og tilspidset i den ene ende antagelig med et jernredskap. F. paa Hovde (bruks no. 8), Ørlandet, i en myr i en dybde av c. 1 m. Dybden har dog oprindelig været større, idet myren ved tørlægning skal være sunket c. 1 m. Like i nærheten «var der en cirkelrund utdypning i myren, i hvis kanter der var en stensætning, ca. 0,5 m. i diameter.» Gave fra sogneprest Torbjørn Frølich, Kristiania. (11603).

63 a. Enegget sverd av jern av typen R. 491. Fullstendig, naar undtages at den femsidede knap er avbrutt, men forøvrig i behold. Klingens længde 78 cm.; bredde ved nedrehjaltet 5,3 cm.

b. Økseblad av jern av en form, som nærmer sig skjegoksen R. 559. Godset er imidlertid tyndere og bladet bredere, idet den nedre kants indbuing er svakere og i den sidste halvdel nærmer sig eggen i en næsten skraa linie. Eggen næsten ret som paa R. 559. Kraftige fliker ved skafthullet i begge kanter. 16,3 cm. langt, 15,1 cm. bredt ved eggen (fig. 10).

c. Økseblad av jern omtrent som R. 553, men noget slankere. Partiet ved skafthullet er sterkt medtat av rust, saa flikernes form ikke noiagtig kan bestemmes. De synes dog at ha været litet fremspringende. I skafthullet fastrustedede rester av træskaffet. 16,5 cm. langt og knapt 8 cm. bredt ved eggen.

d. Slank spydspids av jern av typen R. 517 med indtrykte ellipser paa begge sider av falen, hvori sitter 2 nagler. Rester av glødeskal sees. Avbrukket over midten, som det synes forsættelig ved et hugg. 45,2 cm. lang.

e. Bidselmundbid av bronse med selve biddet av jern, som nu er bortrustet ved midten. Dette er i begge ender fæstet i en holk av bronse med knopformede avslutninger, hvori

ringene bevæger sig. I den ene hænger 2 rembeslag (cfr. R. 571), i den anden kun et brudstk. av det ene. Ringenes tvermaal 5,5 cm.

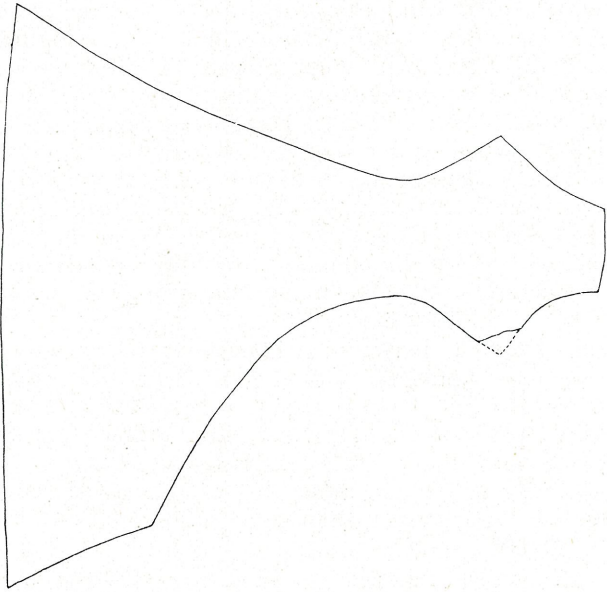


Fig. 10. No. 63 b. $\frac{1}{2}$.

f. Ufuldstændig saks av jern, hvis knive er bortrustet. Bøilen som R. 442, men øverst kraftig uthamret med rygning oventil i bøilens længderetning. Nuv. længde 21,7 cm. Glødeskal.

g. Ristegaffel (?) av jern omtrent som R. 428, men uten fremspringende torn ved den ene gren. Cfr. Hj. Stolpe og Ture J. Arne: Graffältet vid Vendel, pl. X, fig. 6. De to grene er ikke like lange, henholdsvis 20 og 15 cm. De har ikke hat mothaker, saa stykkets bestemmelse som fiskeredskap (flyndrejern) er udelukket. Falen sterkt oprustet; ved dens nedre ende sitter rester av en nagl. Nuv. længde c. 38,5 cm.

h. En avlang, ved midten indknepet, ufuldstændig ring av jern, hvori hænger en mindre, rund jernring. Cfr. R. 577. Et 13 cm. langt brudstk. av en firesidet jernsten. — Et par ubestemmelige brudstkr. av jern.

No. 63 er f. for flere aar siden i kanten av en elvemæl paa Sogemoen under Sogge, ikke langt fra Grytten kirke, c. 3 km. fra Veblungnes, Romsdalen. Fundet kom tilsyne, idet en del av graven blottedes ved utglidning av sandmælen. Oprindelig har graven antagelig været dækket av en lav haug. Ogsaa

tidligere er der paa dette sted, hvor der maa ha været en gammel gravplads langs kanten av elvemælen, gjort fund saavel fra ældre som yngre jernalder (cfr. Ab. 1877, 219). Da enkelte av gjenstandene har glødeskal, har graven sikkert været en brandgrav. Hvis den under c beskrevne arbeidsøkse horer til samme grav, maa dog denne ha været nedlagt ubrændt. Gave fra frk. Dagny Toenberg, Aandalsnes, ved sogneprest H. Saxlund. (11608).

64. Pæreformet sænke (vævsten?) av kleber. Hullet i den øvre del boret fra begge sider. F. paa Tornes, Ytre Frænen. (11612).

65. Liten kjerneøks av flint med en forholdsvis hoi egg dannet ved en enkelt tveravspaltning. Oversiden svakt hvælvet og tilhuggen ved flere mindre avslagninger. Undersiden en enkelt spalteflate. Kanterne tynde og tilhugne saavel fra over- som undersiden. Eggen oval og 3,7 cm. bred. Længde kun 4,8 cm. — 3 smaa flekker, hvorav den ene av klar kvarts. Den længste er 5,2 cm. og har skaarede egge. — Flekkeskraper med omhyggelig tilhuggen utbuet egg i den ene ende og retoucher langs kanterne. En liten bred og spidst utløpende flekkeskraper med retoucher i begge kanter. — En tynd og meget spids flekke med skarp spalteegg langs den ene kant. Den motsatte kant i næsten hele sin længde tilhuggen ved smaa tveravslagninger. Synes avbrutt i den bakre ende. 3,5 cm. lang, 1,7 cm. bred ved basis. En egget pilespids eller bor. — Flekkespalterlignende stykke med skarpe egge i begge ender. Den ene kant er retoucheret fra noget nedenfor midten og litt indbuet. Den motsatte kant er derimot uten tilhugning og utbuet. Pilespids eller spaanskraper. — 2 stkr. med borespids kan karakteriseres som tynde bor. — C. 370 stkr. flint væsentlig arbeidsavfald bestaaende av smaa skarpkantede og spidse skjerver, fliser og spaaner, men ogsaa av et par store skiver og en haandstor klump med spalteflater. Et par stkr. klar kvarts.

No. 65 er likesom no. 49 opsamlet paa Kjorsvik, Ytre Frænen, paa det sted som kaldes Digerhals. (11613).

66. Skafthuløkse av graa lerskifer. Et degenereret eksemplar av den baatformede type. Oversiden hvælvet, men med antydning til rygning. Sidekanterne avrundet, men av de oprindelige eggflater som paa typeeksemplaret R. 35 b sees endnu svake spor. Eggen ikke forlænget nedad. Skafthullet nær nakken som paa R. 27. Nakkepartiet boiet og uten hammerformet avslutning. Formen idethele flattrøkt og noget usymmetrisk. Paa enkelte steder, saaledes ved nakkeenden og rundt endel av skafthullet paa oversiden er den oprindelige prikhugning ikke helt bortslepen. 20,5 cm. lang, 4,6 cm. bred ved eggen. F. ved pløining

i den øvre kant av en aker oppe i lien paa den hoitliggende gaard **Stokkan** øvre («Oppigaarden»), Meldalen, paa Orklas østside. Indsendt av lærer **Olav Krog**. (11618).

67. 2 smaa, noget tvilsomme flekkeskraper og c. 60 stkr. smaat flintavfald. Opsamlet av konservator paa **Rørvik**, **Vikna**, paa samme fundplads som T. 10190 ff. (VSS. 1912, 8, 39) ved veien til Ryem, hvor den har naadd hoiden og bøier mot syd. Hoiden over havet maa dog være adskillig større end 30 m. som opgit l. c., neppe under 50 m. (11619).

68. 8 stkr. flintavfald samt en liten spaanskraper av graa, klar flint med omhyggelig retoucheret skraperegg i to kanter, den ene egg svakt indbuet, den anden noget utbuet. — Et c. 3,5 cm. langt brudstk. av skaffet til en meget tynd, krummet kniv av lys, rødbrun skifer. Formen kan ikke nærmere bestemmes. Stykket er eiendommelig ved at bruddet i den øvre ende gaar over et litet hul boret fra begge sider. Saadanne hul kjendes tidligere paa enkelte spidser og smaa okser av skifer, hvor de utvilomt har været anbragt av hensyn til skjæftningen (cfr. «Oldtiden» III, s. 59 ff.; VSS. 1917, 9, 19, fig. 9; Montelius, *Minnen I*, fig 207 og *Fornv.* 1908, s. 218). — En rund skive av flammert, brunviolet og graa skifer, c. 7 cm. i tverm. Merkelig ved at stykket ved sin tildannelse er behandlet paa samme maate som et flintredskap. Undersiden er en enkelt spalteflate med en slagbule i kanten. Oversiden er formet ved flere kløvninger, og kanterne synes at være avrundet ved tilhugning. Stykket maa vistnok opfattes som en skiveskraper og antyder den nære forbindelse mellem skifer og flint som materiale i stenalderen. Opsamlet av konservator i smaa bækkeleier i en myr c. 10 m. lavere end fg. fundplads, nærmere **Rørvik**, **Vikna**, men over 30-meterkoten. (11620).

69. Spydspids av jern nærmest av formen R. 520 med avfacet fal, men med meget flatt blad næsten uten rygning. Adskillig medtat av rust og noget krummet henimot odden. Næsten 53,5 cm. lang, derav bladet c. 37 cm. — Pilespids av jern som R. 539 likeledes sterkt forrustet. 13,2 cm. lang. F. ved markarbeide paa den bekjendte gravplads paa **Risegjerdet**, **Opdal**. Spydspidsen fandtes straks nord for husene like under jordflaten. Den oprindeilig meget store gravplads har ligget hvor den gamle færdselsvei gjennom **Drotningdalen** kommer ned til bygden. Endnu sees endel runde og avlange hauger i en utmark («Kalvehagen») syd for gaarden. Indsendt av lærer **Engel Mesloe**. (11623).

70. Pilespids av jern som R. 539. F. i nærheten av **Haavollsæteren** paa **Killingdalsfjeldet**, **Aalen**, staaende i en tue med tangen ut. Indsendt av gaardbr. **Elling E. Sundrønning**. (11626).

71 a. Brudstkr. av et tveegget sverd av jern, sterkt medtat av rust. Hjalterne rette. Knappen, der ikke synes at være smidd i ét med øvrehjaltet, er spidst avrundet med ind- og utbøiede kanter omtrent som R. 505. Noget belæg paa knap og hjalter kan ikke sees. Grepets træbelæg er i behold og rundt træet sees rester av en tæt, dobbelt snoromvikling. Likeledes er der bevaret betydelige rester av en skede av træ, som har været saavel foret med som dækket av tõi. Rundt skeden kan der ogsaa iagtages rester av en tæt omvikling av 0,8—0,9 cm. brede baand, antagelig remme av lær. De gaar noget paa skraa i forhold til skedens længderetning. En lignende omvikling, men av smale, vævede baand sees paa et brudstk. av et sverd fra Kvam ved Stenkjær (T. 5084) (cfr. T. H. Petersen: Baandformet omvikling av sverdskeider i vikingetiden. «Oldtiden» VII, 165 ff.). Sverdets totale længde maalt i graven 96 cm.

b. Brudstkr. av en stor spydspids av jern med svakt rygget blad. Formen antagelig som R. 520, men med rund fal, hvori rester av staken, som efter konservator Printz's bestemmelse har været av gran eller furu. Likeledes er der betydelige levninger av en skede av træ, som har omgitt bladet og endel av falen. Længde c. 53 cm., derav paa falen c. 20 cm. Bladet med skede indtil 4,5 cm. bredt.

c. Brudstkr. av et økseblad av jern som R. 552. C. 15 cm. langt, 7,3 cm. bredt over eggen. I øiet rester av skaffet.

d. Brudstkr. av en skjoldbule av jern som R. 562.

e. Brudstkr. av et knivblad av jern.

f. Sigdblade av jern. Kordelængde 10 cm.

g. Hein av skifer, 19 cm. lang.

h. Firesidet bryne av kvartsitisk skifer med slipeflater paa to sider. 16 cm. langt.

No. 71 er f. ved konservators undersøkelse av en rund haug paa en gravplads paa Dyftingsmoen under Rypdal, Sylte, Vestnes (cfr. Ab. 1877, 214; 1878, 66). Under haugens midte var nedskaaret en grav indtil 0,5 m. under den omgivende jordflate, orienteret nnv.—sso. eller i dalens længderetning, og heri var nedsat en kiste av træ, c. 2 m. lang og 0,6 m. bred. Av kisten selv fandtes kun ubetydelige rester, men den kunde dog følges med sikkerhet. I kisten har været nedlagt et mandlig lik med hodet mot nnv. Sverdet laa paafaldende høit oppe i kistens nordvestre del og med klingens pekende noget paa skraa indad, saaledes at heftet kan antages at ha raket litt op over likets høire skulder. Det synes som om sverdet har hvilet i likets høire arm. Skjoldet har ligget over brystet og antagelig dækket ansigtet. Kniven ved beltestedet. Øksebladet noget nedenfor dette og litt paa skraa saaledes at skaffet har hvilet over benene. Heinen paa

skraa ved kistens kant ut for øksebladet. Sigdbladet ved sverdspidsen. Spydspidsen laa utenfor kistens søndre gavli i hoide med jordflaten og med odden pekende utad i kistens længderetning. Av dens plads kan sluttes at staken har været saa lang at selve spidsen ikke fik plads i kisten. Det kvartsitiske skiferbryne fandtes et stykke oppe i haugen ikke langt fra midten. Det har maaske ikke oprindeligt hørt til gravutstyret. Jernsakerne var særdeles medtat av rust, tildels helt opløst, og kun ved den omhyggeligste fremgangsmaate kunde de avdækkes og indtegnes. Om denne og de følgende gravundersøkelser er utførligere beretninger vedlagt samlings arkiv. (11631).

72 a. Tveegget spydspids av jern, 51 cm. lang. Næsten opløst av rust, og formen derfor vanskelig at bestemme. Falen er slank og rund, 27,5 cm. lang. Bladets rygning ganske svak og bredden størst ved falen, c. 3,7 cm. Eggene svakt utfaldende. Saavel til falen som til bladet hefter der rester av træ, antagelig efter en skede. Til bladet er ogsaa fastrustet et litet stk. b r æ n d t b e n.

b. Bidselmundbit av jern omtrent som R. 567. Ringenes tvermaal c. 7 cm.

c. En c. 6 cm. lang, firesidet jernsten, ombøiet i den ene ende. Spiker eller nøkel.

d. 3 smaa spiker med fastrustet træ og et par ubestemmelige jernstykker.

e. Bolleformet gryte av kleber som R. 729. 34 cm. i tverm. Sterkt sotet paa undersiden. Fandtes i flere brudstkr., som senere har kunnet sættes sammen. Der sees intet spor til jernbaand, ører eller hadde.

No. 72 er f. paa samme sted som fg. ved undersøkelse av tomten av en anden rund haug, hvorav der kun stod en kantrest tilbake. Ogsaa her var der omtrent ved haugens midte nedskaaret en avlang grav c. 0,30 m. under jordflaten, c. 2 m. lang og 1,2 m. bred. Orienteret som fg. i dalens længderetning, nnv.—ssø. Der syntes ikke at ha været nogen kiste av træ. I gravens nordøstre hjørne stod gryten, kløvnet i flere dele. 0,21 m. sv. herfra laa bidselmundbitet. I sydøstre hjørne fandtes de tre smaa spiker liggende i en række; de har maaske hørt til et skrin. Utenfor gravens sydvestre hjørne og hvilende paa den naturlige jordflate laa spydspidsen i omtrent samme stilling som ved fg. grav. Staken har vel utfylt gravrummets længde. Graven tør ha været en skeletgrav. Saavidt man kunde se, var den ikke intakt. (11632).

73. I. a. Økseblad av jern som R. 552. C. 17,5 cm. langt, 8,3 cm. bredt over eggen. I oiet sitter en gjennomrustet stump av skaftet.

b. Brudstkr. av en skjoldbule av jern antagelig som R.

562. Vel 12 cm. i tverm. Kun svak indknipning ovenfor kraven, hvortil der paa undersiden hefter rester av træ.

II. a. Pilespids av jern som R. 539. Har sterk glødeskal og er godt konserveret; det ytterste av tangen er smeltet ut i en tynd traad. — 2 brudstkr. av tangen og et stk. av bladet av en anden pilespids av samme type; glødeskal. — 3 brudstkr. av en tredje pilespids, vistnok ogsaa av samme form.

b. 2 brudstkr. av bøilen med en del av den ene arm av en saks av jern. Bøilen omtrent som R. 442. Med hensyn til formen forøvrig cfr. H. Schetelig; Vestlandske graver fig. 444.

c. Liten krok av jern bestaaende av en ombøiet og i enden oprullet firesidet ten, som utgaar fra et remende beslag, hvori sitter en liten jernnagl. Antagelig en beltekrok.

d. C. 130 klinknagler, hvorav en større del i brudstkr. Til flere hefter der kul og brændte ben.

e. Nogen ubestemmelige jernstykker, hvorav to synes at være rester av en fal.

f. Litet brudstk. av et lerkar, hvis form ikke nærmere kan bestemmes. Massen er vel brændt, av brunrød farve. Godsets tykkelse 0,65 cm. Har efter længden været prydet med rækker av kannelerte ophøiede baand c. 1,5 cm. brede og med en indbyrdes avstand av c. 0,5 m. (fig. 11).

g. Litet brudstk. av en hein av skifer.

h. En samling brændte ben, deriblandt ogsaa dyrebene.

i. Prover av trækul.

No. 73 er f. ved undersøkelse av en liten rund haug paa samme gravfelt som fg. Ogsaa her var i haugens midte nedskaaret til en dybde av c. 0,4 m. et avlangt gravrum, c. 1,8 m. langt og 0,6 m. bredt. Rester av trækiste kunde ikke sees. Graven orienteret omtrent nv.—sø. Litt nord for midten laa skjoldbullen og c. 0,1 m. nv. herfor øksebladet med eggen vendt utad mot vest og skaftet mot nord.

De øvrige saker tilhører en sekundær brandgrav og fandtes spredd uten særlig orden blandt kul og brændte ben, som var strødd ut i et tyndt og paa flere steder avbrutt lag litt høiere end den naturlige jordflate og næsten helt ut til haugens kanter. (11633).

74. C. 100 stkr. flint, væsentlig arbeidsavfald. Der kan utskilles endel flekker, den længste en 6,6 cm. lang rygflekk med nogen retoucher i den ene kant ved den nedre ende. — En liten, næsten firesidet skiveskraper med tre fint retoucherte,

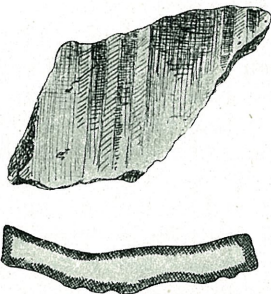


Fig. 11. No. 73, II a. 1/1.

svakt utbuede egge. — En liten flekkeskraper med retoucheret, indbuet egg i den ene kant. — En omhyggelig tilhuggen bredbladet pilespids, i den bakre ende med kraftig indbuing begrenset av to tynde haker, hvorav dog den ene er avbrutt. C.



Fig. 12.
No. 74. $\frac{1}{1}$.

3,4 cm. lang (fig. 12). — Hertil kommer et omtrent 9,5 cm. langt oddstykke av et enegget, slepet redskap av lysgraa skifer, utvilsomt en usedvanlig stor kniv. Ryggen er sterkt avskraanet mot odden og delvis facetteret. Den ene sideflate er først noget hvælvet fra ryggen til et stykke fra eggen, dernæst skraat avslepen. Den anden side er næsten flat. — Et 6,8 cm. langt endestykke av et bryne eller en slipesten av hvit kvarts med avlangt, firesidet tversnit og avrundede kanter. Bredde 4,5 cm., tykkelse indtil 1,8 cm. F. paa Havnes, Ytre Frænen. (11635).

75. Hestesko av jern av den gamle flate form uten græv foran. F. paa Rykke nordre, Skatval, i en dybde av c. 0,7 m. litt nedenfor en gravrøs. Fra samme gaard er tidligere indkommet flere fund fra y. j. Indsendt av gaardbruker Oliver Alstad. (11544).

76. C. 100 stkr. flint, omtrent udelukkende arbeidsavfald foruten nogen mindre flekker. — Trekantet spidst redskap av mørk kvarts, antagelig en spydspids eller et dolkeblad (fig. 13). Den ene side er en enkelt spalteflate med slagbulen midt paa basis, hvorav det ene hjørne er avslaat. Den anden side er tilhugget ved flere avspaltninger. De to egge noget utbuet og skjærpet ved en sammenhengende række parallelle smaa avslagninger fra den tilhugne side. Eggene møtes i en temmelig spids odd, hvorfor stykket neppe kan opfattes som skraper. 10,2 cm. langt, største bredde 5,6 cm. noget ovenfor basis, tykkelse indtil vel 1,5 cm. F. paa Selnes, Lensviken, i nydyrket jord paa en flate av c. 4 m.² efter opgivende c. 500 m. fra sjøen. Indsendt av Johan A. Selnes. (11636).

77. Skiveformet haandtenshjul av kleber med den vanlige ornering av fordypede trekanter. F. paa samme gaard Selnes, Lensviken, men nærmere sjøen. (11637).

78. 18 flintklumper, hvorav de største er haandstore, f. i fjæren paa Garten, Ørlandet. Enkelte har spalteflater. Cfr. no. 15. (11638).

79. 5 vævloedder av kleber, hvorav de to er halvmaaneformet med et hul i hvert hjørne. F. i en gammel hustomt paa Høll, Stjørdalen. (11639).

80. Vævlod av kleber av vanlig form f. paa Furan, Laanke, Stjørdalen, i en hustomt, hvorfra der tidligere er

er indbragt flere fund fra nyere tid. (11640).

81. Økse av sten med skafthul av typen R. 28, men vistnok adskillig opslepen. Undersiden flat, oversiden hvælvet, nakken avrundet og med prikhugging; forøvrig omhyggelig slepen. 10,8 cm. lang, 4 cm. bred ved eggen. Hullet boret fra oversiden. F. for flere aar siden under en fjøsmur paa Ødynhaug, part av Ødyn, Orkedalen. (11641).

82. Økse av sten med skafthul omtrent av formen R. 32, men mere avrundet, saa den nærmer sig R. 28. Den oprindelige prikhugging kun meget ufuldstændig avslepen. Stykket noget defekt. Vel 11,7 cm. lang, c. 5 cm. over eggen. F. for nogen aar siden i en fjøstomt paa Jønne overst i Dalbygden, Solberg s., Beitstaden, ikke langt fra grænsen mot Stod. Gave fra gaardbruker Anton Olsen Jønnum. (11642).

83. Garnsænke i form av en gjennemboret kugle av brændt ler. F. ved ploining paa vestre Opdal i Dalbygden, Beitstaden, vest i lien sydvest for gaarden. Gave fra smed Arne Opdal. (11643).

84. Økseblad av jern som i form nærmer sig R. 555. Det har dog ingen fliker ved den øvre ende av skafthullet, og bladet er mindre utsvunget oventil. De nedre fliker mindre kraftige end paa typeeksemplaret. I skafthullet rester av træ. C. 18,4 cm. langt, 11 cm. bredt ved eggen. F. paa nedre Velle nordre i Dalbygden, Beitstaden, c. 1 alen dypt ved gravning av en kjelder antagelig i tomten av en haug. Der sees endnu som en langstrakt haug eller lav ryg, hvor stuen nu staar. Gave fra gaardbruker Karl Nossun. (11644).



Fig. 13. No. 76. $\frac{1}{4}$.

No. 82—84 er indsendt av nu avdøde gaardbruker Lars Vaggen.

85. Økseblad av jern med bredt blad utsvunget i den øvre kant, nedentil retliniet avskraanet. Skafthullet falformet forlænget nedad med avskraaning opad mot halsen. Stykket er vistnok temmelig gammelt, dog neppe fra hedendommen. Skafthulpartiet noget deformeret ved ild. F. for endel aar siden paa Kringstad i Bolsøy i utmarken i en dybde av c. 1 m. under gravning av en brønd. Indsendt av kæmner A. L. Kringstad. (11645).

86. Bryne av kvartsitisk skifer med noget avlangt, firesidet tversnit. I den ene ende er der ved avstotning i kanterne og paa tre sideflater tilhugget et rundt, kort haandtak. Slipeflater paa alle fire sider. C. 13 cm. langt, c. $5,5 \times 3,5$ cm. i tverm. F. ved brytning av nyland efter opgivende i en dybde av c. 0,5 m. paa Ødegaarden, Indre Frænen. Indsendt av kæmner A. L. Kringstad. (11646).

87. Økseblad av jern av skjegøkseform. Den øvre kant næsten ret, uten fliker ved skafthullet og kun svakt utsvunget mot eggen. De nedre skafthulfliker bortrustet, men har neppe været synderlig store. 19,8 cm. langt, vel 9 cm. over eggen. F. ved jordarbeide paa Solaas, part av Dravlan, Snaasa. Gave fra gaardbruker Ingebrigt K. Grong. (11649).

88. 2 endestkr. av 2 forskjellige kvartsbryner. Begge har avlangt firesidet tversnit med avrundede kanter. Det ene er noget flatere end det andet, og paa det førstes ene bredside sees en smal slitfure. F. ved jordarbeide paa samme gaard Solaas, Snaasa. Gave fra gaardbruker Karl I. Grong. (11650).

89. Lysterjern av form som en stor tveegget pilespids med mothake kun i den ene kant og tange, hvis ende er omboiet. Den egg, som ikke har mothake, er nedentil avskraanet mot tangen. Stykket maa ha været skjæftet saaledes at tangen har hvilet i et aapent leie i skaftenden og det hele omviklet med senetraad eller en snor. 18,3 cm. langt, derav tangen 9,5 cm. Datering usikker, men stykket er sterkt forrustet og gir idethele indtryk av ælde. F. i lere i nærheten av en bæk ved brytning av nyland paa Dal i Flaa, Guldalen. Gave fra gaardbruker Henrik Flaa. (11652).

90. Litet bryneformet hængesmykke av graa skifer. 3,6 cm. langt, c. 1 cm. bredt, c. 0,5 cm. tykt i den ene smale kant, 0,35 cm. i den anden. Ingen av de brede sider er avslæpne. Paa den ene side er der langs begge kanter ridset en fure, paa den motsatte sees langs midten en længdefure, som synes at være kunstig utgravet. Enderne er avrundet. Hullet boret væsentlig fra den ene side, men gjennomslaget, som falder i furen paa baksiden, er

utvidet langs kanterne, saa hullets form er bikonisk. F. paa L a u v - a a s e n ved Julsundet, Ytre Frænen, i opkastet fra en groft og antages at ha ligget i en dybde av c. 1 m. Findestedet ligger c. 10 m. fra det sted, hvor skafthuloksen T. 11328 blev fundet i 1915. Indsendt av kærner A. L. Kringstad. (11653).

91 a. Ufuldstændig tyknakket økse av graa flint av formen R. 19, men med noget sterkere avtagende bredde mot nakken. Delvis slepen saavel paa siderne som i kanterne. Eggpartiet avbrutt i en længde av antagelig 2—3 cm. Ved tilhugning fra den ene side er den butte bruddkant omdannet til skraperegg. Dennes ene hjørne har bruddets oprindelige skarpe kant, medens det andet er avrundet ved slipning. Som skrapere kan stykket sidestilles med de store skeformede skrapere fra den senere stenalder. 11,4 cm. langt, bredde over eggen c. 4,7 cm., over nakken 1,4 cm.

b. Avbrukket flekke med skaarede egge, antagelig brudstk. av en flekkekniv. I den ene kant noget nedenfor slagbulen en indskjæring, maaske til støtte for skjæftningen.

c. Flekkeskraper med retoucheret egg nederst i den ene kant. 5,2 cm. lang.

d. 17 stkr. arbeidsavfald fordetmeste av god, graa flint.

e. Pilespids av graa skifer av form som A. W. Brøgger: Den arktiske stenalder fig. 65, men slankere og med spidsere mot-haker. Et usædvanlig fint tildannet eksemplar. Kun den ene side av bladet har rygning, den anden er svakt hvælvet. Agnorernes spidser let beskadiget, og det ytterste av odden mangler. 9,3 cm. lang, 1,9 cm. bred over agnorerne.

f. Ufuldstændig pilespids av graa skifer av den slanke form R. 88, dog med avrundet rygning paa den ene side og hvælvet paa den anden. Egglinjene svakt buet. Agnorerne litet utviklet. Odden og det bakerste av tangen avbrutt. Nuv. længde 9,2 cm., største bredde 1,7 cm.

g. Pilespids av lys, rødbrun skifer som R. 88 med svakt buede egglinier og rygning paa begge sider. Litet utviklede agnorere. Oprindelig fundet i fire dele, som nu er sammenlimet. 7,8 cm. lang, største bredde 1,6 cm.

h. Tangen og det nederste av bladet av en slank pilespids av graa skifer omtrent som R. 88 (cfr. A. W. Brøgger l. c. fig. 73). Utpræget rygning paa begge sider. Egglinjene rette og nederst næsten parallelle.

i. Et litet brudstk. av graa skifer med en slipeflate paa den ene side, antagelig av en kniv.

No. 91 er f. paa Mien, Otterøya s., Aukra pgd., under torvspadning 1—2 alen dypt paa bunden av en myr ovenpaa sandgrunden spredd paa forskjellige steder, men paa den samme loka-

litet hvorfra der tidligere er indkommen flere fund av samme karakter. (11655).

92. Sænke av en omtrent pæreformet rullesten gjennemboret nær den ene ende. F. i en stenhaug paa Hegdal nordre, Otterøya, Aukra pgd. (11656).

93. Sænke av en avlang, uregelmæssig formet sten. Gjennemboret omtrent ved midten nær den ene kant. F. i fjæren paa Solholm, Otterøya, Aukra pgd. (11657).

94. C. 470 stkr. flint og nogen stkr. klar kvarts, væsentlig arbeidsavfald og smaa klumper. Flere er av rødbrun farve og enkelte stkr. vandslitt. Der kan utskilles 2 smaa flekker med skaarede egge og en mængde større og mindre brudstkr. av flekker. — En 6,1 cm. lang, avlang skiveskraper av klar, graa flint med en i tre kanter ved smaa parallelle avslagninger tilhuggen egg. — 4 smaa flekkeskrapere, hvorav den ene har utbuet egg i den ene ende. — En 4,2 cm. lang flekke med tandede egge kan maa-ske opfattes som en sag. — Hertil kommer et 2,5 cm. langt brudstk. av en slank pilespids av graa skifer, rygget paa begge sider, 1,3 cm. bred. Opsamlet paa Stavik, part av Sundsbøen, Otterøya, Aukra pgd., i ringe hoide over havet. (11661).

95. 2 gjennemborte sænker av sandsten. — Brudstk. av et firesidet bryne av kvartsitisk skifer. — Brudstk. av et kvartsbryne med avlangt firesidet tversnit og ved slit avrundede kanter. — En økseformet sten med avrundede kanter og glatslitte flater; en av sideflaterne har været benyttet til hvæssing av spidse redskaper. F. paa forskjellige steder paa Opstad, Otterøya, Aukra pgd. Gave fra gaardbruker Ole Krabbevig. (11662).

96. Halvkugleformet haandtenshjul av kleber, 3,5 cm. i tvermaal nederst. — Vævlod (?) av kleber gjennemboret med 2 huller, det ene over det andet. F. paa samme gaard Opstad, Aukra. Gave fra gaardbruker Ole Krabbevig. (11663).

97. Myrpæl av furu tilspidset i den ene ende. Avlangt firesidet tversnit. 27,5 cm. lang. F. paa Smaage paa Gossa, Aukra pgd. (11664).

No. 91—97 er innsendt av sogneprest H. Saxlund.

98. Den under no. 43 ovf. nævnte klump av mørk, god flint med enkelte spalteflater, resten dækket av kridtskorpe. C. 21 cm. lang, indtil 12 cm. tyk. F. oppe i uren ovenfor flintpladsen paa Kirksæter, Hevne. (11665).

99. C. 130 stkr. flint, omtrent udelukkende arbeidsavfald, væsentlig smaa skjerver og fliser, enkelte stkr. ogsaa av kvarts og bergkryстал. Der kan utskilles 2 gode rygflekker, en

liten flekkeskraper med indbuet egg i den ene kant, en spaanskraper med retoucheret ut- og indbuet egg, et 3,2 cm. langt flekkebor av bergkrystal med borespids i den ene ende tilhuggen fra begge kanter; odden avbrutt. F. paa den under no. 43 ovf. nævnte flintplads bak Kirksæterhagen, Kirksæter, Hevne. (11666).

100. Flintskjerve f. i en aker paa Skeiet, part av Kirksæter, Hevne, efter opgivende c. 30 m. o. h. (11667).

101. Haandstor klump av graa, klar flint, ved en række avspaltninger gjort bekvem til at holdes i haanden. Den ene ende løper ut i en tilhuggen tresidet spids. Antagelig en slagsten. F. paa Vinjeøren, Vinje, Hevne. (11668).

No. 98—101 er indsendt som gave fra distriktslæge Hj. Wedøe.

102. Den nedre del av bladet til en bred kniv av rødbrun skifer. Formen kan ikke nærmere bestemmes, men brudstykket svarer omtrent til R. 56. 5,7 cm. langt, 3,1 cm. bredt ved bruddet. F. for flere aar siden ved den søndre bred av midtre Bangsjø, Snaasa, paa fjeldet mellem Snaasenvandet og Grong. (11670).

103. Liten spidsnakket økse (meisel) av grønsten (fig. 14). Den ene bredside planslepen med avskraaning mot nakken og eggen, som er næsten ret, skjønt stykket nærmest har karakter av tverøkse. Den anden bredside hvælvet. Den ene kant jevnt utbuet mellom egg og nakke med den nedre halvdel facetslepen, den øvre planslepen. Den motsatte kant næsten ret og uslepen. 7,4 cm. lang, 1,6 cm. bred over eggen, som er oval; tykkelse indtil 1,2 cm. — Brudstk. av en flat slipesten av sandsten med konkav slipeflate. — 2 smaa flekker av flint med skaarede egge og c. 25 stkr. flintavfald. Opsamlet paa den bekjendte fundplads paa Hegdalstrand under Hegdal søndre, Otterøya, Aukra pgd., hvorfra tidligere er indkommen flere smaa stenøkser og flinter. (11671).

104. Den øvre halvdel av et gjennemboret søkk av sten av cylindrisk form. Hullets ender som vanlig forbundet med en

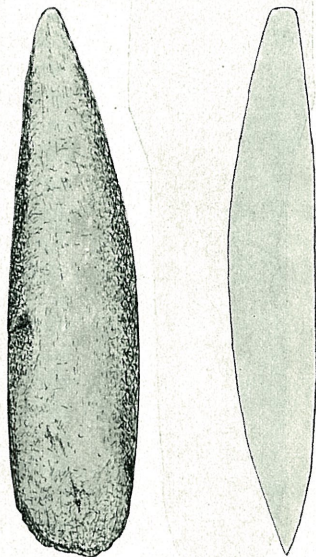


Fig. 14. No. 103. $\frac{1}{4}$.



Fig. 15. No. 105.
25,8 cm.

længdefure rundt søkkets øvre ende, hvor den krydses av en paa denne lodret fure, som dog ikke gaar ned langs siderne. Søkk av denne type synes at tilhøre nyere tid. Hullet er boret fra den ene side og med en skrue. F. i fjæren ved Hegdal søndres baatnøst, Otterøya, Aukra. (11672).

105. Tveegget dolk eller kniv av graa skifer. 25,8 cm. lang, derav bladet 16,2 cm. (fig. 15). Bladets største bredde ved grepet 4,1 cm. Bladets ene side hvælvet med spor av oprindelig facetslippning, den anden side slepen i tre facetter, hvis ene rygning næsten falder sammen med midtlinien. Eggen svakt utbuet med symmetrisk indbuet overgang til grepet. Dette har ovalt tversnit med avrundede kanter og er indtil 1,5 cm. tykt. Den ene side av grepet er rygget, den anden avrundet facetslepen. Grepets endeparti noget fortykket og begrænset i hver kant av et hak, det ene litt lavere end det andet. Grependen er desuten skraat avslepen mot den ene bredside. Eggen viser paa enkelte steder tydelige slitmerker, likesom odden er avbrukket eller maaske rettere avslitt. Naar undtages litt forvitring er det interessante stykke, hvis form synes paavirket av flintdolkene, forøvrig vel konserveret, og dets egthet er uomtvistelig. F. under jorddyrkning paa Bjerkevik, part av Svinvik paa Grisvaagøen i Aure, eter opgivende c. 25 m. o. h. C. 50 m. derfra fandtes den i 1913 indkomne baatformede stenøkse (VSS. 1913, 2,3). Paa Svinviks grund, men kun c. 50 m. fra findestedet for skiferdolk, er fundet den i 1905 indkomne flintdolk (VSS. 1905, 7, 18 f.). (11673).

106. Et 14 cm. langt brudstk. av et avlangt firesidet bryne av kvartsitisk skifer med slipeflater paa tre sider. — Et 6,5 cm. langt brudstk. av et tyndt firesidet bryne av kvartsitisk skifer med slipeflater paa alle fire sider. — Et 11,5 cm. langt brudstk. av et bryne av haard skifrig stenart med ovalt tversnit og slipeplate

paa den ene bredside. Avsmalnende mot den ene ende, som er spidst avrundet. — Et. c. 11 cm. langt brudstk. (antagelig halvparten) av et bryne av haard kvartsitisk stenart med ovalt tversnit og av samme form som fg. Paa den ene bredside en slipeflate. C. 5 cm. fra den spidst ovale ende er der tvert over begge de smale kanter ved tilstøtning hugget to brede og grunde furer. — Et 17 cm. langt bryne av samme haarde stenart med slipeflater paa to sider. — Et litet brudstk. av et vævlod eller sænke av kleber. F. paa Hemre øvre østre, Hegre, Øvre Stjørdalen, like i nærheten av husene paa det samme begrænsede omraade, hvorfra der tidligere er indkommen en række saker av sten fra ubestemt tid. Gave fra gaardbruker Einar Hermstad. (11674).

107. Ufuldstændig overplate til en skaalformet spænde av bronze av typen R. 651 med gjennebrutte ornamenten og støpt i ét uten paanaglede knopper. Form og ornamenten stemmer ganske med Månadsbl. 1877, s. 469, fig. 4 fra Öland. Samme spænde kjendes bl. a. ogsaa fra Hov, Alsen, Jämtland (Jämtlands läns forn. tidskr. V (1912), s. 116) og fra Vang i Aurland (Lorange s. 169). En overplate av noiagtig samme form er T. 1280 fra Breivoll, Aafjorden. Denne sidste spænde avbildes her som fig. 16. F. for ca. 20 aar siden under jordarbeide paa en plads paa Vikaleiret under Viken, Frosta. Sammen med spænden skal der ogsaa være f. andre saker, som dog ikke blev bevaret. (11675).

108 a. Enegettsverd av jern med hjalter og knap av bronze av form som R. 492, men sværere og prydet med tætte, runde gruber. Begge hjalter er skyttelformet og har hat et tverstrieret sølvbelæg, hvorav rester nu kun sees i form av smaa smeltede perler. Mellem knap og øvrehjalt er der et litet mellemrum, som har været fyldt med et stof,

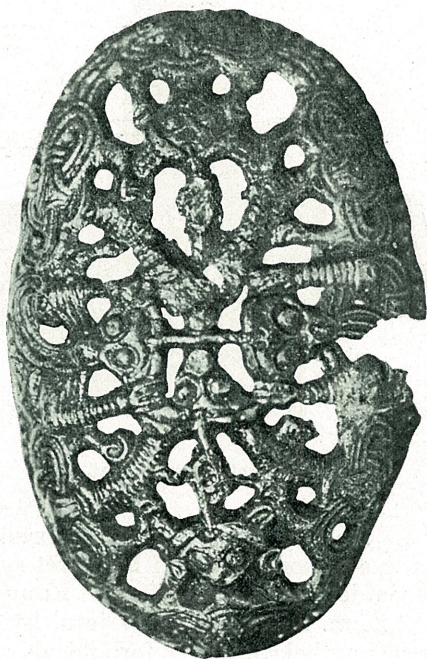


Fig. 16. Ad no. 107. $\frac{1}{4}$.

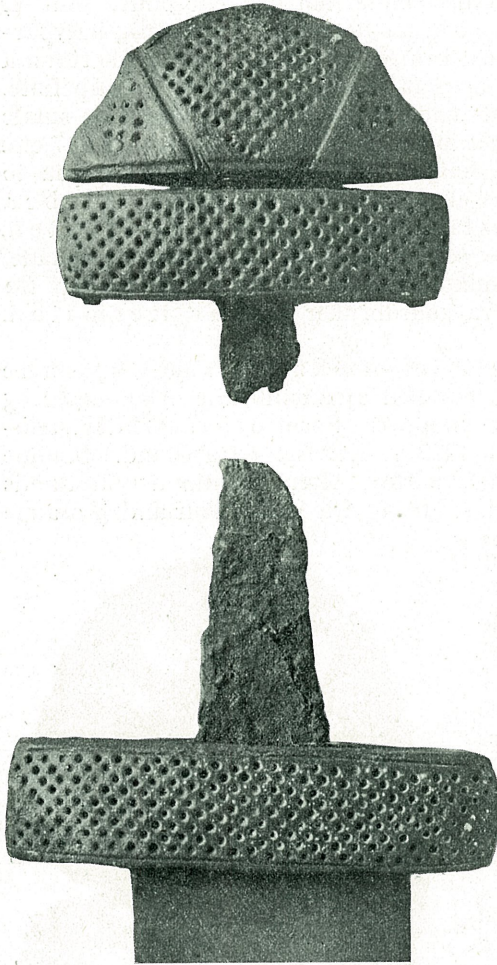


Fig. 17. No. 108 a.
Noget formindsket.

der er fortæret paa likbaalet. Klingens har sterkt glødeskal, og ved midten er et stykke bortsmeltet, saa at den nu foreligger i to dele. Likesaa er et stk. av tangen bortsmeltet. — Klingens bredde 5,6 cm. fig. 17).

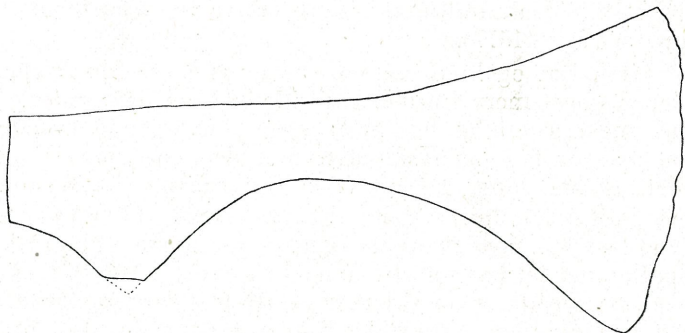
b. Slankt økseblad av jern av en form, som staar av den ældre Vendel-Trønder-type nær, uten fliker oventil, dog er den øvre del av bladet ganske sterkt utsvunget mot eggen, skjönt noget mindre end den nedre del. 18 cm. langt, c. 8,9 cm. bredt ved eggen. Glødeskal. (Fig. 18).

c. Knivblad av jern av yngre jernalders form med en i enden ombøiet tange. C. 15,5 cm. langt, derav bladet, hvis odd er avbrutt, 7 cm. Glødeskal.

d. Endel smaa brudstkr. av jern, antagelig av en skjoldbulle, hvis form dog ikke kan bestemmes.

e. Brudstkr. av en ved ild søndersprængt hein av skifer.

f. 5 av ild noget deformerte brudstkr. av belæggene til en kam av ben, som ikke kan ha været synderlig stor, men dog av yngre jernalders langstrakte form. Kammen har været sammensat med c. 1,2 cm. lange nagler av jern, hvorav to er i behold. De bevarte rester av belæggene er forholdsvis smale, kun c. 1,2 cm., og orneret med punkter i ovale felter begrenset av dobbelte furer. Et brudstkr. av belægget er avbildet som fig 19.

Fig. 18. No. 108 b. $\frac{1}{2}$.

g. Et stk. ildflint kløvnet i to dele.

h. En liten samling brændte ben og et par stkr. kul.

No. 108 er f. paa Sandnes øvre, Snaasa, og fremkom derved at gaardens eier høsten 1916 foretok en dypere oppløining av en gammel aker. Paa et sted, hvor der tidligere hadde ligget en stenrøs, støtte han c. 7 tommer under græstorven paa sverdet, øksen, knivbladet og stykker av heinen. Efterat disse saker var innsendt til museet, blev der foretat en omhyggelig eftergravning. Det viste sig herunder at der i det faste fjeld, som kun laa 3 tommer dypere end de fundne gjenstande, var en som det syntes tildels med flid utgravet fordypning paa et par alens længde og c. 18 tommers bredde. I denne fordypning var jorden sterkt kulholdig og opblandet med brændte ben, hvorav dog adskillige var ganske opmarnet, saa de ikke lot sig samle op. Herover hadde jernsakerne ligget i række tæt ved hverandre. Ved yderligere at sigte jorden fandtes dernæst brudstkr. av skjoldbulen, flere stkr. av heinen, kambiterne og ildflinten. Endvidere kunde det sees at jorden paa sine steder var rød og mættet av optæret jern, som paa et sted hadde form av en spydspids. I saa fald tør denne antages at ha været ubrændt. Det har ogsaa tidligere forekommet at spydspidsen i en brandgrav har manglet det for de øvrige jernsaker karakteristiske glødeskal, og av den grund har været sterkere angrepet av rust. Aarsaken hertil er aabenbart den at spydspidsen paa grund av spydets længde har ligget i likbaalets utkant, og derfor enten kun litet eller slet ikke har været berørt av ilden. Blandt de øvrige helt optærte jernsaker maa man ogsaa søke det til flintstykket hørende ildstaal. Fundet kan dateres til ældre vikingetid. Fra Sandnes kjendes tidligere en skaalspænde f. 1831 i en gravhaug og nu i



Fig. 19.

No. 108 f. $\frac{1}{4}$

universitetets oldsaksamling (C. 436). Gave fra gaardbruker Ole I. Sandnes. (11677).

109. Liten flat og bred økse av grønsten med egg, som er tilslepen noget mere fra den ene side end fra den anden. Eggflaterne noget avrundet henimot eggen. Avtagende bredde mot nakken, som er tyk og avskraanet mot den ene side. Kanterne avrundet. 4 cm. lang, 2,9 cm. bred ved eggen, c. 1,8 cm. ved nakken, indtil 1,4 cm. tyk. — Et par smaa flintflekker, hvorav et brudstk. med skaarede egge. — En større flintklump med spalteflater, et par mindre knolder og c. 150 stkr. flintaavfald, væsentlig smaa skjerver og fliser. Opsamlet paa en ny lokalitet paa gaarden Stavik, Ytre Frænen, ved brytning av nyland efter opgivende c. 20 m. o. h. og c. 600 m. fra sjøen. Indsendt av kærner A. L. Kringsstad. (11678).

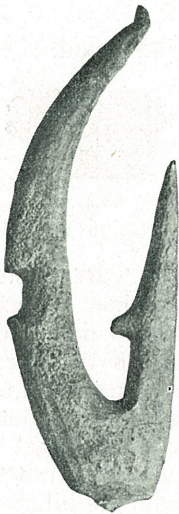


Fig. 20.

No. 110 a. $\frac{1}{1}$.

110 a. Fiskekrok av horn med mot-hake (fig. 20). Vel konserveret, naar undtages at den øverste ende av leggen er avbrutt. Leggen er særlig i den øvre del sterkt indadbuget og har neppe bøiet over i en tvergren som paa flere av Kjelmøkkrokene. Saavel den korte som lange gren er ovalt avrundet. Paa leggens ytre kant og noget nedenfor midten er en c. 0,7 cm. bred indskjæring. Undersiden er omtrent ret avskaaret og har paa midten en fremspringende tap. Kroken er usædvanlig smal. Længde 6,7 cm.

b. 3 brudstkr. av midtstykket med tinderne av antagelig 3 forskjellige sammensatte kamme av horn. Alle tre har flate, elastiske tinder og tver, fint glattet ryg. Det største brudstk. er 3,6 cm. langt med c. 2,2 cm. lange tinder (fig. 21). Det har tilhørt en temmelig stor langkam med et efter ryggen kun svakt bøiet midtstykke, som uten avsats gaar over i tinderne. I begge ender sees halvdelen av et naglhul med spor av jernrust i det ene.

Det andet brudstk. er kun 1,45 cm. langt og har 2,7 cm. lange tinder (fig. 22). I midtstykket sitter et naglhul med jernrust. Ryggen er mere buet end paa fig. og har været orneret med punkt-cirkler, hvorav en enkelt sees paa det bevarte brudstk. Midtstykket gaar i en fremspringende avsats over i tinderne.

Det tredie og mindste brudstk. har sittet nær enden av en kam, som at dømme efter en i en længde av kun 0,6 cm. bevaret rest av den øvre kant synes at ha hat trekantet form (fig. 23). I midtstykket

2 naglhul; i det ene av disse sitter endnu rester av en jernnagl. Ogsaa dette stykke har avsats ovenfor tinderækken. Tindernes længde 2,6 cm., brudstykket vel 1,1 cm.

F. sammen med dyreknokler og muslingskaller ved konservators undersøkelse av en hule paa gaarden Haug, Leka, hvorfra der i 1912 indkom et litet brudstk. av en kam, som dog ikke kan ha tilhørt nogen av de ovenfor nævnte, og et par dyreknokler (VSS. 1912, 8, 12). En utførligere beretning om denne undersøkelse vil senere bli publiceret. Gave fra gaardbruker Edvard Ingebrihtsen. (11681).

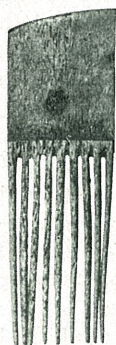


Fig. 22
No. 110 b. $\frac{1}{4}$.

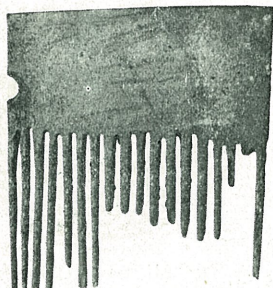


Fig. 21. No. 110 b. $\frac{1}{4}$.

111 a. Økseblad av jern som R. 555. Bladet noget bredere og tyndere end paa typeeksemplaret. Kraftige og spidse fliker paa begge sider av skafhullet, hvori rester av træskaftet. Paa bladets ene side sees avtryk av tõi. Sterkt opløst av rust, saa kun en større kjerne har kunnet konserveres. 20 cm. langt, vel 14 cm. bredt ved eggen, 4,5 cm. over halsen.

b. Tveegget spydspids av jern med kort, rund fal og langt, bredt blad uten særlig rygning. Av staken kunde større rester iagttages i graven. Ogsaa dette stykke sterkt medtat av rust, saa det kun delvis har kunnet konserveres. 42 cm. lang, derav falen 11 cm.; bladets største bredde c. 6 cm.

c. Halvdelen av et rundt beslag av sølv bestaaende av en meget tynd plate ornamenteret paa den ene side med et baandformet mønster i niello. Det særdeles vakre stykkes stil og arbeide er utvilsomt orientalsk. I kanten sees tre smaa naglhul. I beslagets midte er fæstet en sølvnagl, som paa oversiden utvider sig til en hempe, hvori sitter en bevægelig ring. Baade hempen og ringen orneret med indgraverte perlerækker. Paa undersiden er naglen utplattet, og mellemrummet fylt med en masse, som vistnok er lær. Beslagets tvermaal 4,3 cm. (fig. 24).

d. Et stk. ildflint.

e. 2 brændte ben.

No. 111 er f. ved konservators undersøkelse av en gravhaug paa Valdskraa østre, Grong. Haugen var rund, 1,47 m. hoi, 11,3 m. i tvermaal og



Fig. 23.
No. 110 b. $\frac{1}{4}$.



Fig. 24. No. 111 c. 1/1.

noget avploiet med græsbevokset overflate. I fylden fandtes hist og her kul, dels enkeltvis og dels i mindre flak. Øverst paa haugen, men skjult under græstorven laa en noget uregelmæssig, avrundet kuppelsten. C. 0,2 m. herunder støtte man paa en liten røs bestaaende av 10 kuppelstene. Efterat denne var fjernet, naadde man c. 0,2 m. længere nede selve graven, som ikke har ligget paa haugens bund, men 0,62 m. over undergrunden. Det

har været en mandlig skeletgrav. Liket har været nedlagt paa et avlangt firkantet underlag av træ, c. $2,1 \times 1,2$ m. og orienteret omtrent nv.—sø, i elvens hovedretning paa dette sted. Dette gulv har været indrammet av 4 c. 0,2 m. tykke tømmerstokke, hvorav betydelige rester var i behold i den ene gavl og paa de to langsider. Ogsaa ved den anden gavl saaes mørkede trærester. Et lignende avlangt firkantet gravrum omgit av stokker, som syntes at være fældt sammen i hjørnerne, kjendes bl. a. fra Klinga, Klinga s., Namsos pgd. Cfr. VSS. 1914, 4, 31. Inde i det herved dannede rum saaes betydelige rester av en femte stok liggende noget vestenfor midten i gravens længderetning og likesom delende graven i to. Den laa tildels over det i graven fundne spyd. Der kan vistnok være grund til at anta at denne stok oprindelig har dannet aasen til et møneformet tak, som har været reist paa de to langstokker. Ved den overliggende masses tryk er denne saa styrtet ned paa det underliggende gulv. Spydspidsen fandtes nær den sydøstre gavl med odden pekende mot sydøst. Øksebladet laa c. 0,7 m. fra den motsatte gavl, nær den vestre langstok, saaledes at skaftet har ligget langs denne i nordvestlig retning og bladet har vendt indad. Sølvbeslaget har ligget endnu noget høiere oppe. Efter gravutstyrets plads kan det antages at liket har været nedlagt med hodet mot nordvest. Spydspidsen har ligget omtrent ved likets føtter, maaske noget nedenfor, øksebladet omtrent ved høire hofte, ildflinten og et ildstaal, hvorav der kunde sees opløste rester, ved beltet, antagelig i en pung, og sølvbeslaget har vistnok sittet oppe ved skuldrene eller paa brystet. Dets noiagtige plads kunde desværre ikke bestemmes, da det først fandtes i den utkastede fyld. I gravens sydøstre hjørne laa rester av en dyretand, antagelig av hest.

C. 0,2 m. under den vestre langstok, omtrent ved midten, fandtes de to brændte ben i et litet kullag. Der kan dog her neppe være tale om nogen primær brandgrav.

Den her undersøkte haug ligger et par hundrede meter sydøst for gaardene paa en slette, hvor der har været en samling av mindst 7 runde hauger, hvorav de fleste har ligget langs kanten av en terrasse ut mot elven.

Gave fra gaardbruker Olaf Valdskraa. (11682).

112 a. C. 40 klinknagler av jern, hvorav enkelte i brudstkr. De største c. 4 cm. lange.

b. Kvadratisk rembeslag av jern med fremspringende hjørner og et ophøiet, firesidet parti i midten. I hvert hjørne sitter nagler med runde, flate hoder, der likesom det ophoiede midtparti sees at ha været belagt med bronse. C. $3,5 \times 3,5$ cm. Cfr. Sv. forns. 424. Tilsvarende, men pragtfuldere stykker foreligger i Vendelfundene (Hj. Stolpe och Ture J. Arne: Graffältet vid Vendel, pl. XXXVIII, fig. 1—2, pl. XLII, fig. 4). Cfr. ogsaa Jan Petersen: Gravplassen fra Store-Dal i Skjeberg, pl. XVIII, fig. 16.

c. Endel prøver av rødbrændte lerklumper.

No. 112 er f. ved konservators undersøkelse av resterne av en stor, rund gravhaug paa Øiem vestre, Grong. Haugens tvermaal har oprindelig været c. 17 m. Den nuværende høide 2,9 m., men har oprindelig været større, da toppen var utjevnet ved tidligere gravninger. Som vanlig i denne egn bestod haugfylden av jord avstivet ved horizontale lag av torv, der tegnet sig som mørkere striper i massen. Omtrent hele den vestlige og sydlige halvdel av haugen var i aarenes løp blit utkjørt til jordfyld, saa kun den nordvestlige fjerdepart stod tilbake. Herunder blev der i haugens sydlige halvdel fundet en mængde baatsøm, som efter grundeierens opfatning maa ha tilhørt en baat, som har været orienteret n.—s., mot sædvane lodret paa elvens og dalens hovedretning. Ved undersøkelsen 1916 av det gjenstaaende av haugen fandtes der c. 1,5 m. over bunden og omtrent i haugens øst-vestlige midtlinie baatsøm staaende i en saadan orden, at de kan skjønnes at ha tilhørt en baat, som har været nedsat i retningen ø.—v., altsaa parallelt med elven og dalen. Vel halvparten av denne baats rester var fjernet ved den tidligere borttøking av haugens østlige halvpart, og en stor del av de gjenstaaende baatsøm var ogsaa bragt i uorden ved oprotning i haugens top. I den gjenstaaende baattomt fandtes kun det kvadratiske jernbeslag. Det er vistnok ingen grund til at betvile grundeierens opfatning av at der ogsaa har staaet en baat i haugens sydlige halvdel. I saa fald tør den baat, som har været nedsat i haugens midte, antages at repræsentere den primære grav og den anden baat en sekundær begravelse. At en baat ikke sættes paa haugens bund, men høiere oppe, antagelig for bedre at beskytte den mot fugtighet, har man flere eksempler paa fra Namdalen. Spredt i haugfylden

fundtes desuten kul, dels i enkelte biter, og dels i smaa horizontale, skraa eller buede flak. Hist og her støtte man ogsaa paa smaa biter av rødbrændt ler, gjerne i forbindelse med kul. Gave fra gaardbruker Martin Øyem. (11683).

Fund fra flintpladsene paa Tornes i Frænen.¹

113. C. 485 stkr. flint og klar kvarts, hovedsagelig arbeidsavfald. Der kan utskilles 3 flekker, hvorav en med avbrukket spids og en skarp, nu noget skaaret egg; 7,5 cm. lang. — Den nedre del av et som det synes større, spidst redskap med tresidet tversnit, nu c. 6 cm. langt og øverst vel 4 cm. bredt; odden avstumpet antagelig ved bruk. Spidsøkse eller bor? — En liten tynd børespids med fine retoucher i begge kanter ved odden. — Et andet mere tvilsomt bor med avbrukken odd. — En liten skiveskraper med like egg. — En vel 2 cm. lang flekkeskraper med tilhugne egge langs begge kanter, den ene utbuet, den anden indbuet. — 2 smaa spanskrapere med utbuede egge. — Hertil kommer et 2,2 cm. langt brudstk. av en slank pilespids av skifer med rette egglinier. Adskillig forvitret, og formen forøvrig ubestemmelig. — Brudstk. av en plateformet slipesten av sandsten med konkave slipeflater paa begge sider. — Et avlangt, forvitret søkk av sten med omgaende fure over midten og rundt begge ender. (11468).

114. C. 160 stkr. flint og klar kvarts, hvoriblandt et par smaa flekker, resten arbeidsavfald. (11480).

115. C. 330 stkr. flint og et par stkr. klar kvarts, hovedsagelig smaat arbeidsavfald av vanlig karakter. Der kan utskilles en liten skivespalter av utvilsom form. 5,5 cm. lang, 4 cm. bred ved eggen og 1,6 cm. ved nakken. Eggen noget skjev i forhold til lengdeaksen. Den ene kant tynd med tilhugning fra begge sider, den anden tyk med tilhugning kun fra undersiden. Bredden jevnt avtakende mot nakken. Stykket vistnok endel opskjærpet. — En bred og tyk flekkeskraper med utbuet egg i den ene ende og retoucher i begge kanter; 5 cm. lang. — 5 smaa flekker, hvorav et par med skaarede egge. En enkelt har skraperretoucher langs den ene, utbuede kant; stykket synes at være tilhugget til skjæftning. — En noget tvilsom børespids. — Hertil kommer en liten skjerve av sandsten med spor av en svakt konkav slipeflate paa den ene side; maaske brudstk. av en slipesten. — En liten avlang rullesten av lys kvarts. Cfr. de fra Vistefundet avbildede «slyngestene» (A. W. Brøgger: Vistefundet, s. 75). Skal være opsamlet i adskillig hoide over havet. (11616).

¹) Se VSS. 1913, 2, 45 og 1915, 8, 35.

116. C. 480 stkr. flint, væsentlig smaat arbeidsavfald samt et par mindre klumper. Der kan utskilles en 6,3 cm. lang flekke av brunagtig, god flint med skaarede egge, utvilsomt en kniv. — 5 andre flekker, hvorav et par med skaarede egge. — En 10,5 cm. lang og meget bred flekkeskraper med ut- og indbuet egg i den ene kant. En anden flekkeskraper med utbuet egg i den ene ende og med tilhugning til skjæftning. Eggene skaarede, saa flekken vel ogsaa har været benyttet som kniv. En tredje, ganske kort og undersætsig flekkeskraper med skraa egg i den ene ende og retoucher et stykke opover den ene kant. — En noget tvilsom, rundagtig skiveskraper. — En liten flintknute. (11625).

116. C. 480 stkr. flint og klar kvarts, væsentlig avfald. Av redskaper kan utskilles en spidsnakked kjerneoks med tre-

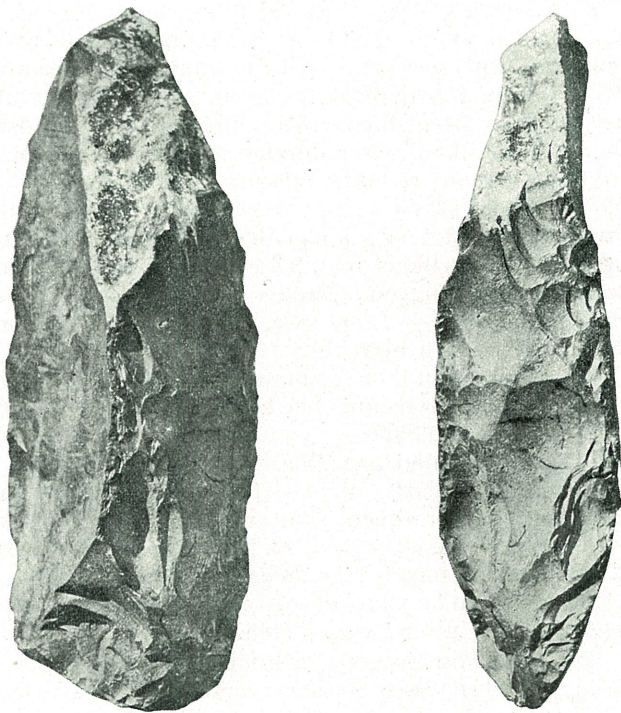


Fig. 25. No. 116. $\frac{1}{1}$.

sidet tversnit og hoi, skarp rygning paa oversiden, medens undersiden er en enkelte spalteflate; likesaa er den ene flate paa oversiden dannet ved en enkelt længdeavspaltning (fig. 25). Kan-

ten mellem de to spalteflater tilhuggen ved smaa avslagninger fra undersiden. Av den ovale egg er et stykke avslaat, saa den virker skjev. Nakken tildels dækket med kridtskorpe paa oversiden. Vel 9,5 cm. lang, c. 3 cm. bred ved eggen. — Endel smaa flekker, hvorav enkelte med skaarede egge. — Flekkeskraper med utbuet egg langs den ene kant; 4 cm. lang. — Liten skiveskraper, 2,5 cm. lang med utbuet egg og fra begge kanter tilhuggen



Fig. 26. No. 116. ¹/₁

skafttunge (fig. 26). En noget mindre og litt tvilsom skiveskraper av lign. form av klar kvarts. — En større, noget uregelmæssig skive med retoucher i kanterne. — 3 flekkebor med omhyggelig tilhuggen, tynd borespids; de to længste henholdsvis 5,2 og 4,7 cm. — En liten flintknute. — En i den ene ende ved tilhugning spidst utløpende flintklump med slagmerker, maaske en slagsten. — Et vel 3 cm. langt stk. av grependen av en dolk av graa flint som R. 68 eller 69.

Langs den ene kant sees grov parallelhugning. Opsamlet efter opgivende c. 150 m. fra sjøen og c. 50 m. o. h. Da der utvilsomt maa være en ikke liten tidsforskjel mellem den spidsnakkede kjerneøks og flintdolk, viser fundet at denne flintplads har været benyttet gjennom et langt tidsrum. (11634).

117. To flekkeskrapere av flint, hvorav den ene ganske kort med utbuet egg langs den ene kant. — Enegget flekkepil med avbruttet odd, 2,5 cm. lang, indtil 1,3 cm. bred; ryggen omhyggelig tilhuggen. Tangen tildannet ved smaa avslagninger fra den ene side. — C. 40 stkr. flintavfald, deriblandt maaske et brudstk. av en kjerneøks. (11647).

118. C. 60 stkr. flint, hvoriblandt 2 smaa flekker med skaarede egge, et noget tvilsomt flekkebor og en skive med retoucher i kanterne. (11669).

No. 113—118 er opsamlet paa lokaliteten Skarhaug.

119. Det slepne eggparti av en tverøks av grønst. Avbrutt c. 4 cm. ovenfor eggen, som er oval. — En tvilsom skivespalter av flint. — Skive med skraperegg. — Et par smaa flintklumper og nogen stkr. arbeidsavfald. (11469).

120. 24 stkr. flintavfald og en liten skiveskraper med ind- og utbuet egg. (11487).



Fig. 27.
No. 121. ¹/₁

121. En omhyggelig tilhuggen borespids av lysgraa, god flint med tresidet tversnit (fig. 27). — C. 90 stkr. smaat arbeidsavfald av flint og klar kvarts. (11648).

No. 119—121 er opsamlet paa lokaliteten Vaathaug.

121. 2 mindre flintklumper, hvorav den ene har stotmerker i kanterne og synes tildannet som slagsten. — 8 stkr. flint, hvorav en tvilsom skraper, resten arbeidsavfald. Opsamlet paa Vaathaugmyren. (11566).

122. En flekkeblok og c. 55 stkr. flint, udelukkende mindre klumper og arbeidsavfald. (11599).

123. C. 35 stkr. flint, omtrent udelukkende smaat arbeidsavfald. Der kan utskilles en flekkeskraper av god, klar flint med en fint tilhuggen indbuget egg i den ene kant, og to andre, mere tvilsomme skraper. (11629).

No. 122—123 er opsamlet paa lokaliteten Harhaug.

124. C. 100 stkr. flint, væsentlig arbeidsavfald av vanlig karakter. Der kan utskilles en 8 cm. lang flekke av gulbrun, god flint med en indbuget, sterkt tandet egg langs den ene kant. Har maaske været benyttet som sag. — Flekkeskraper med høi, utbuget egg i den ene ende og et stykke opover den ene kant. — En tynd skive med endel retoucher i kanterne. — Flekkepil av gulbrun, god flint med tilhuggen skafftunge. Odden har spalteeegg i den ene kant, medens den motsatte kant er tvert tilhuggen; 3,5 cm. lang (fig. 28). Opsamlet paa en ny lokalitet lille Korsberget. (11627).



Fig. 28.

No. 124. ^{1/4}.

125. En liten flintskive med en tilhuggen bore spids i den ene ende. Et andet stk., som ved tilhugning er spidst utløpende i den ene ende kan maaske opfattes som en liten slagsten. Stykket falder godt mellom fingrene. Et tredje avlangt stk. av gulbrun, god flint av form omtrent som en halvmaaneformet sag med retoucher rundt kanterne. Enten en sag eller maaske en ildflint fra nyere tid. — 2 stkr. flintavfald. Opsamlet nord for dampskibskaien. Ballastflint? (11630).

126. C. 50 stkr. flintavfald og 4 flekker, hvorav en synes at være brukt som kniv. (11495).

127. 30 stkr. flint, hvorav en 6,5 cm. lang ryg flekke og en skive, resten større og mindre avfaldsstykker, skarpkantede og med friske brudd. (11567).

128. 15 stkr. flint bestaaende av et par mindre klumper og resten avfald, hvorav flere store, skarpkantede avspaltninger. Enkelte av disse har tandede egge og har vistnok været benyttet som eggredskaper. Et stykke kunde maaske opfattes som en skivespalter. Det har en 5,2 cm. bred, noget indbuget spalteeegg, avtagende bredde mot nakken, som er spids, og slagbule paa den for skivespaltere vanlige plass paa baksiden, som bestaar av en enkelt spalteflate. — Et andet stk. har smaa retoucher i kanterne og er vel brukt som skraper. De fleste stkr. er av gulgraa, opak flint, et par dog av bedre, haardere flint. Av disse er der et enkelt, som vistnok er tildannet som redskap. Det er vel 7 cm. langt med tresidet tversnit, ved tilhugning spidst utløpende

i den ene ende, den anden ende tvert avhugget. Kunde opfattes som en liten spidsøkse eller maaske rettere en slagsten. Stykket falder godt mellem tommel- og pekefingeren. (11628).

No. 126—128 er opsamlet i den fælles utmark, sidste fund efter opgivende «nord paa gjeilene».

Fund fra flintpladse paa den sydøstligste del av øen Gossa, Aukra. ¹

129. C. 80 stkr. flint, væsentlig avfald. Der kan utskilles en avbrukket flekke med en fra begge kanter tilhuggen tange, antagelig en flekkeskraper. — 2 spaanskrapere, hvorav den ene med indbuget egg. — En flekke med skaaret egg langs den ene kant. Opsamlet paa fundplads III (Hardingshaugen). (11485).

130. C. 40 stkr. flint, derav 2 smaa flekker og 2 tvilsomme spaanskrapere. Resten smaa avfaldsstykker. (11548).

131. 32 stkr. flint udelukkende smaa klumper og noget avfald. (11593).

No. 130—131 er opsamlet paa fundplads VII (Berghaugene). (11593).

132. Hjerteformet pilespids av lys flint med indbuget basis, omhyggelig tilhuggen. — Liten skiveskraper av mørk, klar flint med fint retoucheret indbuget egg i den ene kant. — C. 30 stkr. flintavfald. Opsamlet paa fundplads IX (Gjæraholet). (11549).

133. Spids av graa skifer med tange og agnorer som R. 86. Rygningen kraftig henimot odden, svakere og mere avrundet mot tangen. Agnorernes spidser avbrukket, likesom eggene er noget beskadiget. 10,5 cm. lang, derav paa tangen vel 2 cm. Største bredde ovenfor tangen 2,8 cm. Fra fundplads XII (Rasmus Akerøtangens aker), hvorfra der tidligere er indkommen et par mindre flintfund. Lokaliteten ligger c. 16 m. o. h. (11556).

134. En liten 2,5 cm. lang flekkeskraper av klar, blaa flint med retoucher i den ene ende og langs begge kanter. Litt nedenfor den bakre ende har begge kanter et indhak, aabenbart av

¹) Cfr. VSS. 1912, 8, 52 ff.

hensyn til skjæftningen. — Liten skiveskraper av flint med en like og en indbuet egg. — Et vandslitt stk. av graa flint, som synes at ha været tildannet som bor. — C. 15 stkr. flintavfald og en haandstor flintklump, som næsten alle er avrundet av vandet. Opsamlet paa fundplads XV. (Julnæs's aker. (11550).

135. Brudstk. av en liten flekke, 15 vandslitte afvaldsstykker og knolder av flint. Fra fundplads XVII (Aukrafjæren). (11551).

136. Flekkeskraper med utbuet, grov egg i den ene ende. — Et litet stk. flintavfald. Fra fundplads XXI (Aukrasaker). (11552).

137. Liten flintflekke av form som et bor med avbrukket spids. Fra fundplads XXV (Mads Resetsaker). (11553).

138. 2 noget usikre flekkeskrapere, en tyk, firesidet skiveskraper med grove retoucher i den ene kant, c. 50 stkr. arbeidsavfald og klumper, alt av flint. Opsamlet paa fundplads XXIX (Hellegaten). (11554).

139. Spaanskraper av flint med fint retoucheret utbuet egg, en tvilsom skiveskraper, c. 50 stkr. flintavfald. (11555).

140. 480 stkr. flint, derav har 3—4 stkr. smaa retoucher i kanterne og kunde maaske opfattes som skrapere. — 3 stkr. synes at være tildannet som bor. — Et litt større, ved tilhugning spidst utløpende stykke har støtmerker i den spidse ende og har vel været benyttet som slagsten. — Et stk. topavfald av en flekkeblok. (11594).

141. C. 60 stkr. flint, udelukkende avfald og mindre klumper. (11660).

No. 139—141 er opsamlet paa fundplads XXXII (Hjertvikfjæren). Som vanlig er de fleste av flintstykkerne fra denne fundplads av en smuk gul eller rødbrun farve og sterkt vandslitt, men der sees paa mange av dem ar efter flekke- og skiveavspaltninger, som neppe kan være naturens verk. Der forekommer ogsaa klumper av graa opak flint med skarpere flater. Jeg anser det litet sandsynlig at flinten fra denne fundplads er ballastflint.

142. Bladformet pilespids av flint omtrent som R. 81, men slankere og særdeles fint tilhuggen; 4 cm. lang indtil 2,3 cm. bred (fig. 29). Fra fundplads XXXV (Hukkelbergmyren). (11595).

No. 129—142 er opsamlet under tilsyn av sogneprest H. Saxlund og indsendt av ham.



Fig. 29.

No. 142. $\frac{1}{1}$.

Fund fra grundgravninger i Trondhjem.

143. Brudstk. av et litet 5,5 cm. høit kar av kleber med flat bund og næsten lodrette vægge. Ved mundingkanten en utstaaende knop gjennemboret med et lodret hul. De ytre flater sotet. F. sammen med et par vævlod i Maristuveien 7, paa Singsakers gaards tidligere grund. (11454).

144. Brudstk. av en profilert kapitæl til en kaminsoile av kleber. — Litet brudstk. av en gravsten av blaagraa, kvartsagtig stenart. Øverst sees en ophøiet kant, som antagelig har gaaet rundt stenen, og nedenfor den en palmet i basrelief. C. 19 × 17 cm., 6 cm. tyk. F. i opfyldt grus ved kjeldergravning under Hans Larsens gaard, Fjordgaten 5. (11522 f.).

145. Litet rundt skaftkar av kleber med flat bund og ret opstaaende vægge; 6—7 cm. i tvermaal. — Et litt større, ufuldstændig skaftkar av kleber med noget utstaaende vægge. Begge kar sterkt sotet saavel utvendig som indvendig. F. under Prinsens gt. 12, urmaker Wærdahls forrige gaard. (11528).

146. Brudstk. av et rhinsk krus, endel brudstkr. av lertøi fra nyere tid, brudstkr. av oxyderte glasruter og av blysprosser, en gjennemboret kugle av rødbrændt ler. F. ved gravning i den søndre del av Søndre gt. Gave fra bankkasserer J. Pedersen. (11536).

147. Brudstk. av et tykvægget større kar av kleber med rest av en hank. — 2 digler av kleber, hvorav den ene kun er ganske raat tildannet, men har været i bruk. — Skaftet og et litet stk. av væggen av et mindre kar av kleber, maaske ogsaa en digel. Skaftets overside orneret med dobbelte linier langs kanterne. — Brudstkr. av baksteheller av skifer, riflet paa begge sider. — Brudstk. av et vævlod av kleber. — Den øvre del av et sænkeformet redskap av kleber av en type, som ofte forekommer i byfundene. Formen er næsten cylindrisk med en omhyggelig glattet overflate og avsmalnende mot den ene ende. C. 10 cm. nedenfor denne er et hul, hvorfra der paa begge sider gaar en fure over den spidse ende. Længden varierer mellem 20—25 cm., alt efter tykkelsen, idet de tyndeste er de længste. Disse stykker er tidligere altid opfattet som fiskesøkk, men de har utvilsomt ogsaa været anvendt som klokkelod. — Litet brudstk. av en ovnsplate av kleber. — Større brudstk. av en støpeform av kleber til metalbarrer. Har 4 støpegruber. — Hein av skifer. — Et efter længden kløvet brudstk. av en soile av marmor. — En 15 cm. lang sideskinne til en med broncenagler sammensat enkelttindet kam av horn av middelaldersk form. Orneret i begge ender med tverfurer, men er forøvrig glat. — Et større brudstk. av en usammensat dobbelttindet kam av hval-

ben. 9 cm. bred, vel 1 cm. mellem tinderækkerne, som paa begge sider er begrænset ved fordypede linier. Vistnok ogsaa middelaldersk. — 3 islægger av ben, hvorav den ene kun 17 cm. lang. — Endel brudstkr. av et gronglaseret fiskefat. — Et 39 cm. langt brudstkr. av et baatkæ (?). Oversiden orneret med en fure langs begge kanter. Langs midten 3 huller, hvori sitter trænagler. — Sælepind av træ. — Brudstkr. av en haandten av træ. — En vel konserveret nagl av træ (blinding, dimling, dublung). — Endel andre, mere ubestemmelige træsaker. — En mængde rester av skotøi, hvorav enkelte synes at være middelaldersk.

No. 147 er opsamlet under gasverkets gravning i den østlige del av Erling Skakkens gt. mellem Kjøbmandsgaten og Munkegaten. Den nuværende gate er først reguleret efter branden 1681, og de gaardtomter, som under gravningen blev gjennemskaaret, maa være ældre end dette aar, som derfor kronologisk angir den nedre grænse for fundene, hvorav de ældste dog utvilsomt gaar tilbake til middelalderen. Kun i den østligste og vestligste del naadde den c. 2 m. dype groft undergrunden, som henimot Kjøbmandsgaten stiger noget, indtil den fra omtrent midt i denne gate sænker sig brat mot elven. Der blev ogsaa gravet videre vestover helt til Prinsens gate, uten at der dog her blev gjort fund av interesse. Over hele gravningen er der blit optat profil, hvor de gamle hustomter er avsatt i den utstrækning de har kunnet paavises ved bevarte tømmerrester. (11614).

148. Brikkeformet haandtenshjul av ben prydet paa den ene side med concentriske furer; 4,2 cm. i tvermaal, 0,5 cm. tykt. — Liten spade (gris?) av træ av en form og størrelse som ofte forekommer i byfundene. Noget brændt i enden av bladet. Kun 20 cm. lang, idet endel av skaftet er avbrutt. — Brudstkr. av en riflet bakstehelle. — Saaler og andre dele av sko. F. ved gasverkets gravning i Scholdagerveiten, et strøk hvorfra der tidligere haves mange fund tildels av meget stor ælde. (11615).

149. Brudstkr. av en dobbelttindet kam av horn. — Gjennemboret kugle av brændt ler. — Et større stk. ildflint. — Brudstkr. av et rhinsk krus. — Endel stkr. av sko. F. ved gasverkets gravning i den øvre del av Søndre gate. (11621).

150. 2 større brudstkr. av 2 forskjellige gryter av kleber. — En raat forarbeidet rund skaal, antagelig lampe, av kleber. — En noget defekt rund skive av kleber i midten gjennemboret med et hul. — Sænke (vævlod?) av kleber. — Et par østersskaller. F. ved gravning paa Norges Banks grund.