

OVERSIGT

OVER

VIDENSKAPSELSESKAPETS OLDSAKSAMLINGS TIL-
VEKST I 1918 AV SAKER ÆLDRE END
REFORMATIONEN

AV

TH. PETERSEN

DET KGL. NORSKE VIDENSKABERS SELSKABS SKRIFTER 1919. Nr. 2

AKTIETRYKKERIEET I TRONDHJEM
1919

1. 2 kvernste ne, nemlig en underligger bestaaende av en stor, noget rektangulær kuppelsten, som under bruken har været jordfast. Den øvre side er flatt tilhuggen og har i midten et rundt spor, c. 5 cm. i tverm. og c. 4,5 cm. dypt. Overliggeren er rund og av vanlig form, c. 40 cm. i tverm. F. under anlægget av en ny vei i Børsa paa klokkegaardens grund, et par hundrede m. nord for prestegaarden, i et kullag c. 1,5 m. nede i leren. Kullaget hadde en tykkelse av indtil c. 3 cm. og dækket en flate av c. 4 × 2 m. Sammen med kvernstenene fandtes ogsaa i kullaget en temmelig medtat øse av træ av enkel form og en liten naturdannet sten indknæpet i midten med nogen slagmerker i den ene ende, antagelig en liten knusesten. Disse fund skriver sig vistnok fra en hustomt, som i sin tid er blit dækket ved et lerras eller jordfald, hvorav der endnu i mands minde har gaat flere omkring prestegaarden. Indsendt av kirkesanger O. H. Hestenes (11795).

2. Storre brudstykke av en skaal av klebersten med et utstaaende, trekantet øre; sotet paa undersiden. — 2 brudstykker av en eller to gryter av klebersten. F. paa pladsen Einmoen under Leirvik, Hemnes. Indsendt av lensmand G. Pley m (11796).

3. Flintfund fra Omsund, Bremsnes.

a. Skivespalter med en 4 cm. bred, litt indbuet tveregg med skarpe hjørner, tilhuggen ved en enkelt tveravspaltning. Den ene kant er tyk, den anden mere eggformet. Avsmalnende mot nakken. 6 cm. l. — Liten skivespalter av mindre typisk form. Undersiden er en enkelt spalteflate, oversiden sterk hvælvet og tilhugget ved en række avspaltninger. Kanterne eggformet tilhugget fra begge sider. Eggen c. 3,5 cm. bred og noget utfaldende. Nakken spids. 5,5 cm. l. — En noget tvilsom tverøkse, en mellemform mellem skivespalteren og kjerneøkseen. Undersiden en enkelt spalteflate, oversiden svakt hvælvet. Eggen oval og 3,3 cm. bred. Den ene kant tyk, den anden mere eggformet; nakken tynd. 7,5 cm. l., indtil 4,5 cm. bred noget nedenfor midten.

b. 4 smaa flekker, tildels med skaarede egge.

c. 2 smaa flekkeskraper e, den ene med smukt tilhuggen indbuet egg i den ene ende, den anden med like egg.

d. Liten skiveskraper av uregelmæssig form med høi egg i den ene kant.

e. Flekkebor med en fra begge kanter ved smaa avslagninger tilhuggen tynd borespids. Ved den motsatte ende skraperretoucher.

f. En flintkjerne.

g. C. 530 stkr. flintavfald.

Opsamlet under vanlige forhold østenfor husene paa Omsund, Nordlandet, Bremsnes s., Kvernes pgd. Denne lokalitet er ny. (Omsund IV.) (11797).

4. Flintfund fra Kolvik, Bremsnes.

a. 7 flekker, hvorav den længste, en c. 8 cm. l., temmelig bred rygflekke, har en utbuet, skaaret egg og synes tilhuggen til skjæftning.

b. En 4,5 cm. l. flekkeskraper med skraa egg langs den ene kant, og et litet brudstk. av en anden.

c. En liten spaanskraper med to indbuede egge i den ene kant adskilt ved en liten fremspringende tap.

d. C. 390 stkr. flintavfald.

Opsamlet paa Kolvik, Nordlandet, Bremsnes s., Kvernes pgd., søndenfor det i VSS. 1910, 10, 52 f. beskrevne findested. Ny lokalitet («søndenfor Kolvik I») (11798).

5. Nye flintfund fra Allanenget (III), Kristiansund.

a. Nogen smaa flekker, tildels med skaarede egge.

b. Brudstk. av en flekkeskraper av melkehvit flint med utbuet egg i den ene ende og skaarede kanter.

c. Skiveskraper av uregelmæssig form med ut- og indbuet egg langs den ene kant.

d. En liten flekkebor, tilspidset fra begge kanter, 2 cm. l.

e. 2 smaa flekkeblokke.

f. C. 430 stkr. flintavfald.

Opsamlet paa Allanenget (III), Kristiansund. Hermed maa dette findested ansees uttømt (11799).

6. Brudstkr. av 2 flekkeskrapere av flint med utbuet egg i den ene ende. — C. 65 stkr. flintavfald. Opsamlet paa Allanenget (IV), Kristiansund. Hermed maa ogsaa dette findested ansees uttømt (11800).

7 a. Grovt tilspidset præn dannet av en spaltet rorknokkel. Tildels belagt med kalkskorpe. 11,5 cm. l.

b. Den nedre del av en særdeles smekker og spids syl av ben. 3,5 cm. l.

c. Den øvre del av den rundagtige, noget facetterte stamme til en fiskekrok av ben (horn). Nær den øvre, intakte ende er indskaaret et dypt hak. Overflaten viser en mængde skraa striper, øiensynlig efter glatning med skraper. 4,4 cm. l., indtil 0,8 cm. tyk.

d. En mindre samling knokler.

e. En samling muslingskaller.

Opsamlet i Absalohelleren, Halmøy, Flatanger.

Helleren ligger paa østsiden av øen ved foten av det c. 150 m. høie berg som fylder øens indre. Aapningen vender mot øst og er omtrent 10 m. bred; høiden er noget mindre og avtar indover. Hellerens længde er kun 4—5 m. Det meste av bunden var opfyldt med sten; men i den sydligste del fandtes i en tykkelse av c. 20 cm. et litet parti med jord, som var kulholdig og indeholdt de foran nævnte kultur-rester (11801).



Fig. 1.

Nr. 8 a. $\frac{1}{1}$

sammenhengende, trekantede knopper, og den mellomliggende flate er utfylt med zikkaklinjer, tildels dobbelte. Godsets tykkelse c. 1,1 cm. Stykkets længde 5,2 cm.

f. Knivbladformet, sterkt optæret brudstk. av jern, 7 cm. l., indtil c. 2 cm. bredt og med bruddflater i begge ender. Synes dog for tykt til at kunne være av et knivblad, men er snarere et ildstaal av ældre jernalders enkle stangform.

g. 2 kjerner av flint og 13 stkr. flintavfald.

h. En mindre samling knokler.

i. Endel muslingskaller.

F. i den ene av tre smaa hellere paa sydsiden av Halmøy, Flatan-

8 a. Rund naal av ben med øie i det øvre, noget utvidede parti (fig. 1). Skrapermerker paa stammen i dennes længderetning. Partiet omkring øiet og et stykke nedover stammen er ganske glat. Vel 9 cm. l., c. 0,8 cm. tyk under øiet.

b. Rund, glat pæn av ben. Tykkelsen størst omtrent ved midten og avtar mot begge ender, som er avbrutt. Nuv. længde 8,7 cm., tykkelse indtil 0,8 cm.

c. Kort, undersætsig pæn dannet av en spaltet rorknokkel. Odden avbrutt. Endel optæret. 6,4 cm. l.

d. 2 brudstkr. av et lerkar med temmelig tynde vægge og av samme asbestblandede masse som de spandformede, til hvilken gruppe karret efter formen av det største av de to brudstkr. synes at maatte henføres. Av ornamenter sees paa det ene kun en omgaaende, fordypet linje, paa det andet to fordypede linjer med en avstand av 0,7 cm.

e. Kantbrudstk. av et rundt kar av klebersten (fig. 2). Kanten er noget utfaldende. Nedenfor halsen sees ansats til utbukning. 3 cm. nedenfor kanten har

karret været ornert med et omgaaende baand av øverst

Fig. 2. Nr. 8 e. $\frac{1}{1}$

ger. Disse hellere, som ligger nær sjøen og er let tilgjengelig, kaldes «Einhøli», og de ovenfor beskrevne kulturrester er opsamlet i den østligste (Einhol I). Hellingen er kun 4 m. bred og 2 m. dyp. I den ene halvdel var et c. 36 cm. tykt kulturlag, og omtrent midt i dette iagttoges et c. 10 cm. tykt askelag (11802).

9 a. 8 smaa prener av ben, de fleste glatliitt ved bruk og med skrapmerker. 6 av dem er dannet av en spaltet rørknokkel, og paa 2 av disse sitter endnu den halve del av ledhodet tilbake i den øvre ende. Længden varierer fra 2,9 cm. til 7,2 cm. De mindste er dog ufuldstændige, idet kun den nedre del med odden er tilbake.

b. Brudstk. av en smekker fiskekrok av ben bestaaende av stammen og noget av den nedre, krummede del. Stammen er øverst utvidet til befæstigelse av snoret. Sterkt optæret. 7,7 cm. l.

c. Brudstk. av en fiskekrok av ben bestaaende av det meste av den korte gren og noget av det nedre, krummede parti. Har hat mothake, men denne saavel som odden er avbrutt eller borttæret. Har nederst endt i en fremspringende tåp, som endnu er tilstede. 5,5 cm. l.

d. Et litet brudstk. av en fiskekrok av ben bestaaende av litt av den nedre del med en stump av stammen. 2,8 cm. l.

e. Litet brudstk. av en fiskekrok av ben likesom fg. bestaaende av litt av den nedre del med en stump av stammen. 2,6 cm. l.

f. En avsprunget flis av et større slepet redskap av sort skifer, antagelig en øks med hulegg. Ved ny tilslipning fra bruddsiden og tildels ogsaa fra den slepne side er der dannet en ny egg, saaledes at stykket nu maa opfattes som en liten meisel. 3,1 cm. l., c. 1,6 cm. bred ved eggen, vel 2 cm. ved den motsatte ende.



Fig. 3.
Nr. 9 g. $\frac{1}{4}$

g. Fint tilhuggen bladformet pilespids av flint med svakt indbuet basis. Vel 2,7 cm. l., indtil 1,6 cm. bred (fig. 3).

h. Bladformet pilespids av flint omtrent av samme form som fg., men litt slankere. Noget ufuldstændig ved basis. 3,1 cm. l., indtil vel 1,5 cm. bred.

i. 2 smaa skiveskrapere av flint av uregelmaessig form, begge med endel retoucher langs den ene kant. Henholdsvis c. $4 \times 2,3$ cm. og $2,7 \times 1,8$ cm.

k. 3 kjerner av flint.

l. C. 130 stkr. flintavfald.

m. Nogen stkr. arbeidsavfald (?) av sten, hvorav det ene er en smuk skive med nogen retoucher i kanten og kan opfattes som en skrapér.

n. Avlang, flatagtig rullesten med en konkav slipeflate (?) langs den ene side. Maaske en slipesten. C. 15 cm. l.

o. Slagsten i form av en oval rullesten med støtmerker i den ene ende. 7,2 cm. l. — En mindre rullesten, som ogsaa synes at være blit benyttet som slagsten.

p. 3 stkr. pimplsten.

q. 4 smaa, noget uregelmæssige rullesten av lys kvarts, maaske dog uten arkæologisk betydning.

r. En samling knokler.

F. i helleren Einhøl III, Halmøy, Flatanger. Denne heller er den vestligste av de tre ovenfor nævnte og ligger litt høiere end den fg. Den har en bredde og dybde av c. 4 m., og er omtrent mandshøi. Til en dybde av 30—40 cm. bestod bunden av sort, kulholdig jord, og nærmest bergvæggene fandtes ogsaa skjæl og ben. Blandt de sidste var ifølge H. Winges bestemmelse ogsaa en nedre fortand av menneske (11803).

10. En større samling knokler, hvorav enkelte viser kraftige ar og snit, f. i Sandhelleren, Halmøy, Flatanger. Denne hule ligger paa nordsiden av øen i betydelig høide over havet, antagelig i samme niveau som øens mest bekjendte hule Haakkahalleren. Aapningen vender mot nord; længde og bredde er henholdsvis c. 20 og 30 m., hoiden ytterst 8—10 m., men avtar indover. Foran helleren er der en brat, storstenet ur. Det meste av bunden var dækket av sand, og i overflaten av denne laa dyreben og skjæl, men der var intet egentlig kulturlag (11804).

No. 3—10 er indsendt som resultat av overlærer A. Nummedals undersøkelser. Knokkelmaterialet i hulefundene no. 7—10, som senere vil bli mere utførlig behandlet av hr. Nummedal, er veivilligst bestemt av inspektør H. Winge.

11. En liten skiveskraper av flint av uregelmæssig form, 12 stkr. flintavfald og en flintklump opsamlet ved Høghaugen, en lokalitet paa Tørnes, Ytre Frænen (11805).

12. Brudstk. av et kvartsbryne av vanlig form med ovalt, noget flattrykt tversnit. 8,5 cm. l. F. paa bruket Alstadheim under Alstad søndre, Skatval (11806).

13. Brudstk. av en liten baat av træ bestaaende av den nedre del av skroget med kjølen samt litt av begge stavne. Baaten har været uthulet av et enkelt stykke, og kjølen er utsparet i træet. Om den oprindelige form foreligger fra finderen den opplysning at baaten hadde høie stavne og «lignet meget baate fra vikingetiden». Det bevarte stykke er indtørket og endel deformert. Det kan dog sees at baaten har hat symmetrisk reisning mot begge ender, og kjølen danner en krum linje. 25,6 cm. l. F. for 6—7 aar siden paa Tautra søndre (br. no. 1), Aukra pgd., Romsd., c. 1 m. dypt i den samme myr, hvor man tidligere ofte har støtt paa myr-

pæle. 10—12 tommer høiere oppe, omtrent ret over baaten, fandtes en c. 12 tommer lang «kniv» av træ, vel antagelig en vævskæ, hvorav et brudstk. blev indsendt. Ogsaa fra Bensen, Otterøya, Romsd., foreligger der en paalidelig oplysning om fundet av en liten baat. Den laa paa bunden av en myr, var c. 1 m. l. og skulde ha været av form som et «vikingskib». Den blev en stund opbevaret, men ødelagdes efterhaanden. Sml. Aarb. f. nord. Oldk. og Hist. 1917, s. 172, hvor der ogsaa omtales et myrfund av en liten baat (11808).

14. Brudstk. av et firesidet bryne av kvartsitisk skifer, som vanlig fortykket og dernæst noget tilspidset mot enderne. F. tilligemed et andet bryne av samme art, en skiferhein og nogen stkr. flintavfald under brytning av nyland paa samme gaard Tautra søndre, Romsd. (11809).

15. 2 stkr. flintavfald f. paa Tautra søndre (br. no. 2), Aukra, Romsd., paa samme sted hvor der tidligere er f. en skraper av flint. Gave fra gaardbruker Knut K. Tautra (11810).

16 a. 2 flekker av flint med skaarede egge.

b. 2 andre flekker med nogen retoucher i kanterne.

c. C. 45 stkr. flintavfald, hvorav enkelte tynde skiver, samt nogen større og mindre klumper med spalteflater.

Opsamlet paa Tautra, Aukra, Romsd., for det meste i utmarken. Gave fra gaardbruker Johan Tautra (11811).

17. Avlangt fiskesøkk av sten med en tilhuggen indknipning ved den ene ende. F. tillikemed endel vævlod av forskjellig form under jordarbeide paa de gamle hustomter paa Berg paa Nesjestranden, Veøy (11814).

No. 13—17 er sammen med et par saker fra nyere tid indsendt av gaardbruker Johan Tautra.

18 a. Flintflekke med skaarede egge og nogen fine retoucher ved den ene ende. 5,3 cm. l.

b. Diminutiv spaanskraper (pilespids?) av lys flint med skafttange. 0,9 cm. l.

c. En liten flekkeblok.

d. C. 380 stkr. flintavfald, væsentlig smaa spaaner og skjerver.

Opsamlet paa Havnes, Ytre Frænen (11816).

20. En ægformet sænkesten med indhugget fure rundt begge ender. F. i Allanengen (III), Kristiansund. Indbragt av amanuensis A. Bjørn (11817).

21 a. Et 4 cm. l. brudstk. av en slepen økse av grønsten med ovalt tversnit. Begge sider er hvælvet, oversiden noget sterkere end undersiden. Eggen sees at ha været tilslepen væsentlig fra undersiden. Kanterne, hvorav den ene er noget smalere end den anden, er tvert avsløpne. Bredden avtagende mot nakken, hvis

form dog ikke kan bestemmes. Stykkets bredde 3,4—3,8 cm., tykkelse c. 2,5 cm.

b. Endel smaa flekker av flint, tildels med skaarede egge.

c. Skive av flint med endel retoucher i den ene kant. — En liten, noget tvilsom skiveskraper av klar kvarts.

d. Den nedre del av et flekkebor av flint med en fra begge kanter omhyggelig tilhuggen smekker spids, hvis odd dog er avbrukket. — 2 andre stkr. kan maaske ogsaa karakteriseres som bor.

e. Et par smaa flintkjerner.

f. C. 460 stkr. flintavfald, saesentlig smaa skjerver og spaaner, samt endel arbeidsavfald av klar kvarts.

Opsamlet paa Eikrem, Aukra, paa den samme plads, hvorfra der tidligere gjentagne gange er indkommet fund (T. 11752 og 11774), nemlig paa den nordre skraaning ned mot elven, c. 300 m. s. for gaarden. Cfr. no. 82 ndf. Indsendt av gaardbruker Jonas Eikrem (11819).

22. En storre skive av flint med skraperretoucher, nogen smaa flekker med skaarede egge, et par mindre flintklumper samt c. 230 stkr. flintavfald. Opsamlet paa Havnes, Ytre Frænen (11820).

23. En liten rundskraper (?) av flint, 3 stkr. flintavfald, 2 stkr. arbeidsavfald av kvarts og do. av en mørk, haard stenart. F. paa forskjellige steder paa Bratland, Hemnes, og indsendt tillikemed en naturdannet økseformet sten av gaardbruker Ivar Hoff (11822).

24. Tverøks av jern omtrent som R. 403. Sterkt forrustet. 14 cm. l. F. paa Revlan, Frosta, under ploining vistnok over tomten av en gravhaug. Gave fra gaardbruker Per Kvarme (11825).

25 a. Spaanpil av lys flint med en fra begge kanter tilhuggen skafftunge. Formen staar den eneggede nær, forsaavidt som bladet har spalteeegg langs den ene kant, mens den motsatte er tilhuggen ved skraa tveravslagninger. Selve odden er dog dannet ved smaa længdeavspaltninger. Mellem tangen og bladets spalteeegg er en liten fremstaaende tap, et træk som ogsaa tidligere er iagttaaet paa pilespidser av denne type. 3,1 cm. l.

b. En 8 cm. lang flintflekke med en skaaret egg langs den ene kant. — Et par mindre flekker.

c. Flekkeskraper av flint med utbuet, omhyggelig tilhuggen egg i den ene ende. 4 cm. l. — Brudstk. av en flekkeskraper med ind- og utbuet egg i den ene kant.

d. Kjerne av flint.

e. C. 450 stkr. flintavfald.

f. Eggdelen av en slepen meisel av sandsten, meget

tynd og med jævnt aftagende bredde mot nakken. Eggen næsten ret med avrundede hjørner. Kanterne tynde og avrundet. Stykkets længde 2,5 cm., bredde ved eggen c. 2,3 cm., over bruddet c. 1,8 cm.

g. En tyk slipesten av sandsten med konkav slipeflate paa den ene side. C. 14,5 cm. l.

Opsamlet paa Grisvaag paa vestsiden av Grisvaagøya, Aure s. og pgd. — Findestedet er et jordstykke nogen hundrede m. indenfor vaagen og skal ligge i en hoide o. h. av c. 25 m. Denne lokalitet er ny (11826).

26. Spids av graa skifer bestaaende av en ved naturen avrundet smekker sten, som har faat en tilslepen odd. Ogsaa paa andre steder sees spor av tildannelse ved slipping. 11 cm. l. F. paa samme gaard Grisvaag, Aure, men paa et andet sted end fg., dog i samme hoide (11827).

27. Bred flekke av flint med retoucher i kanterne. 7 cm. l. Likeledes f. paa Grisvaag, Aure, men paa et sted som ligger noget høiere end fg. (11828).

28. Pavelig bulle av bly fra Bonifacius IX's tid (1389—1404) (fig. 4). Paa den ene side sees som vanlig St. Peters og St.



Fig. 4. Nr. 28. $\frac{1}{1}$

Paulus's billede, paa den anden side læses BONIFATIUS : PP : VIII : Skal være f. for nogen aar siden i «Hermansens have» paa Kalvskindet i Trondheim (11829).

29 a. Cylindrisk sten, hvis form vistnok tildels er frembragt ved kunst, med støtmerker i den ene ende. Har antagelig været brukt som hammer eller slagsten. C. 14,5 cm. l., c. 4 cm. i tverm.

b. Litet tilspidset brudstk. av et rundt redskap av klersten.

F. paa Flaa, Øksendalen, under brytning av nyland og i en dybde av c. 10 tommer. Fra samme gaard er ogsaa tidligere indsendt forskjellige tildannede stene, som vel for en stor del skriver sig fra middelalder eller nyere tid (11830).

30. Et par kjerner av flint og c. 90 stkr. smaat flint-avfald. Opsamlet paa Havnnes, Ytre Frænen (11831).

31. Firesidet hengebryne av skifer omtrent som R. 425, noget indsmalnende mot begge ender. C. 12,5 cm. l. F. paa Havnnes, Ytre Frænen (11832).

32. Hengebryne (?) av skifer av en noget uregelmæssig form, indsmalnende mot den ene ende. I stedetfor hul er der ved den motsatte ende anbragt en dyp, omgaaende fure. Stykket kan neppe opfattes som hængesmykke fra stenalderen. 9,2 cm. l. Likeledes f. paa Havnnes, Ytre Frænen (11833).

33. Liten, noget tvilsom flekkeskraper av flint, liten trekantet, 1,5 cm. l. pilespids (?) av rødbrun, klar flint med avbrutt odd og retoucherte egge. 3 større flintklumper og c. 270 stkr. flint, dels mindre knolder, dels skjerver og spaaner. Opsamlet paa Stavik, Ytre Frænen, paa tidligere kjendte fundpladse. Indsendt av kæmner A. L. Kringstad, Molde (11834).

34. Firesidet bryne av kvartsitisk skifer. Paa flaterne sees furer efter slipning ogsaa av spidse redskaper. 29,5 cm. l. F. paa Haukebø ved Julsundet, Aukra, ved gravning av en brønd i en dybde av c. 1 m. Fra samme gaard, hvorfra der kjendes en række fund fra stenalderen, er tidligere indkommet et lignende bryne fundet i nærheten av en stenøks. Indsendt av kæmner A. L. Kringstad, Molde (11835).

35. Brudstk. av en tveegget spids av rødbrun skifer uten agnorer (fig. 5). Bladet har paa begge sider rygning, som fortsætter nedover tangen, hvis kanter er symmetrisk indbuget og forsynet med en række tverhak. Disse hak maa vel nærmest antages at ha hat praktisk betydning anbragt for at hindre skaffet fra at gli frem over bladet, og tør neppe opfattes som et ornament beslægtet med zikzakorneringen paa den tveeggede skiferkniv fra Jämtland avb. i A. W. Brøgger: Den arktiske stenalder fig. 154. 7,2 cm. l. F. paa Aanes i Mø, Ranen, ved brytning av nyland, efter oppgvide i en dybde av c. 0,25 m. Paa samme sted fandtes for et par aar siden skiferspidsen no. 11171 (11838).

36. Stort firesidet bryne av kvartsitisk skifer, avbrukket i den ene ende. C. 36 cm. l. F. ved pløining paa Dregsetstorsve, Skatval. Gave fra gaardbruker Arnt Lunke m o (11839).

37. Brudstk. av et kvartsbryne av



Fig. 5. Nr. 35. $\frac{1}{4}$

vanlig form med rundagtig tversnit. 7,3 cm. l. F. paa Alstadheim, part av Alstad søndre, Skatval, paa samme sted som no. 11806, men de to stkr. horer ikke sammen. Gave fra gaardbruker Haagen Alstadheim (11840).

38. Brudstik. av en vistnok tildannet, skaffformet sten med tresidet tversnit og avrundede hjørner. 4,5 cm. l. F. paa Bergsve, Skatval. Gave fra gaardbruker Ole Bergsve (11841).

39. Tyknakket oks av mørk, skifrig stenart med adskillig forvitret overflate, nærmest av typen R. 15. Den ene bredside er jevnet og svakt buet mot den noget utfaldende, meget skarpe egg, som er skraat tilslepen fra den anden side, saaledes at øksen nærmest maa kaldes en tverøks. 15 cm. l., 6,1 cm. bred over eggen, 5,6 cm. ved nakken. F. paa Røkke nordre østre (br. no. 1) under ploining, men noget dypere end almindelig plogdybde. Øksen fandtes staaende ret op og ned. Findestedet ligger temmelig hoit over sjøen (11842).

No. 36—39 er indbragt av gaardbruker Oliver Alstad, Skatval.

40. Brudstkr. av 3 kvartsbryner, de to av vanlig form med ovalt tversnit, det tredje med mere flate bredsider. F. under jordarbeide paa en part av Flaas, Høilandet, Grong (11843).

41. Ufuldstændig okseblad av jern av formen R. 555. Avbrukket over skafthullet. Nuv. længde c. 14 cm., bredde over eggen c. 10 cm. F. under ploining paa Kjønsvik, Hevne. Indsendt av lærer Bull-Hanssen (11844).

42. 3 stkr. brændt ler, tildels med avtryk av grene, f. i tomten av en gravhaug paa Digre, Bratsberg, Strinda (11845).

43. Skafhuløks av sten av typen R. 28. Synes adskillig opslipt. Paa begge sider ved eggen er stykket blankslitt ved bruk. 13,8 cm. l., c. 4,8 cm. bred over eggen. Skal være f. for flere aar siden paa Hustad i Bud dypt nede i en myr (11846).

44. En liten skiveskraper og en rygflekk av flint med skaarede egge, c. 80 stkr. flintavfald og endel avfaldstykker av klar kvarts. Opsamlet paa Tornes nedre, Ytre Frænen (11851).

45. Dobbeltledet bitselmundbit av jern med tommebeslag i ringene, som er c. 5,8 cm. i tverm. Stykket foreligger i to dele og tilhører yngre jernalder. F. paa Raufloa, Røra, Inderøya, i en lav røis paa indjorden et par hundrede m. sv. for gaarden. Gave fra gaardbruker Jørgen Røflo (11852).

45. Lampe (saltkar?) av klebersten bestaaende av en rund skaal hvilende paa en cylinderisk fot med tiltagende tykkelse nedetter. Noget uthulet ogsaa under foten. C. 11 cm. l., skaalens

tverm. c. 8 cm. F. paa Gladsjø øvre søndre, Beitstaden, i de gamle gaardtomter oppe paa haugen, paa samme sted hvor der tidligere er f. en tysk mynt fra 1552. Gave fra gaardbruker Peter L. Glaso (11854).

47 a. Spids av violet skifer av typen R. 86. Et stykke paa den ene side er avskallet. 10,6 cm. l., 3,3 cm. bred over agnorerne.

b. Nogen delvis slepne emner og avfallsstykker av graa og violet skifer, og et paa begge sider slepet stykke sandsten, maaske av en tveegget kniv. Et stk. har en fra begge sider avsaget kant med en ophoiet kjøl langs midten. Et andet stk. er tilspidset ved sliping langs begge kanter, men forøvrig kun tildannet ved avklovnning; maaske en raat forarbeidet pilespids.

c. Liten tveregget oks eller meisel av grønsten, spidsnakket med sterkt oval egg og ovalt tversnit. Slepen over det hele med undtagelse av undersiden, som kun fremviser den naturlige bruddflate. 4,9 cm. l., c. 2,5 cm. over eggen.

d. 6 skiveskrapere av flint, hvorav den største, som er c. 5,4 cm. l., i den ene halvdel har en tilhugget, smalere grep-tunge eller tange. Av de øvrige, som har mere tilfældige former, kan fremhæves et litet eksemplar med saavel utbuert som indbuert egg.

e. 3 bor av flint, hvorav det ene har en fint tilhuggen borespids i begge ender. De kan alle karakteriseres som «tynde bor».

f. C. 90 stkr. flintaavfald, hvorav enkelte stkr. har retoucher i kanterne.

Opsamlet paa den bekjendte fundplads Grønvollan under Lauvvik, Stoksund, Bjørnør (11856).

48. Brudstk. av et meget tykvægget kar av klebersten, hvis form ikke nærmere kan bestemmes. F. ved brytning av nyland paa pladsen Lauvaasvik under Herfjord, Stoksund, Bjørnør, efter opgivende under en liten tur, som dækket over et 2—3 tommer tykt kullag. Paa samme sted, men under en anden tue, som likeledes skulde ha indeholdt kul, fandtes i 1917 et kantbrudstk. av et andet kleberstenskar (T. 11719). Stedet vil senere bli nærmere undersøkt (11857).

49. Liten tyknakket retoks (meisel) av sort skifer. Ved nakkepartiet nogen gjenstaaende ar efter den oprindelige tilhugning; forøvrig omhyggelig slepen og et meget smukt eksemplar. 5 cm. l., 3,1 cm. bred over eggen, c. 2,3 cm. ved nakken. F. ved ploining paa Helgebøstad (br. no. 2), Dolm, Hitra. Gave fra gaardbruker I. K. Helgebøstad (11859).

50. Øks av flint nærmest av den tyndnakkede type. Bladet forholdsvis tyndt og litt mere hvælvet efter lengden paa den ene side end paa den anden. Slepen over det hele, dog gjenstaar der endnu enkelte ar efter tilhugningen, og paa et par steder er kridtskorpen ikke fjernet. Avtagende bredde mot nakken med noget

utbuede kanter efter længden. 10,7 cm. l., 4,3 cm. bred over eggen, c. 2 cm. ved nakken, tykkelsen indtil 1,6 cm. F. i opkastet fra en groft paa Stavsmarken (til daglig kaldet Marken) paa Vega, Helgeland. Det er det første stenalderfund som kjendes fra denne ø. For c. 30 aar siden skal der paa samme gaard ved kjeldergravning være blit fundet nogen spidse redskaper av flint, men disse blev ikke tat vare paa. Indsendt av lensmand Chr. Finbak (11860).

51 a. Celt av jern med en noget defekt fal, som dog vistnok har været aapen som R. 401. 13,3 cm. l.

b. Brudstk. av en pilespids av jern antagelig av formen R. 539. — Odden av en anden pilespids.

c. Ten av jern, i den ene ende omboiet til en løkke. 9,6 cm. l.

d. En hel del smaa brudstkr. av jern, hvoriblandt nogen vistnok har tilhørt en skjoldbule, andre maaske et sigdbladd; enkelte synes at være av et redskap med fal. Til et av stykkerne hefter en bit kul.

e. Litet stk. av et avlangt firkantet beslag av bronze gjennemboret i den ene ende.

f. Stk. av en hein av skifer.

F. paa Soggemoen under Sogge, Grytten, og tilhører samme fund som T. 11608 (VSS. 1916, 7, 21 ff.). Sakerne har været opbevaret hos frk. Dagny Toenberg, Aandalsnes, fra hvem de er en gave, og skriver sig fra en haug som i sin tid er raset ut over elvemælen. Graven er en brandgrav (11862).

52. C. 20 mindre flintstykker med spalteflater, uten at dog noget kan utskilles som redskap. Opsamlet i fjæren paa pladsen Sagneset under Haukebø, Aukra. Flere av stykkerne har som vanlig ved «fjæreflinten» en gul eller rødbrun patina. Spaltningerne kan nok være foraarsaget ved bølgeslaget, men om ballastflint er her dog neppe tale. Gave fra kæmner A. L. Kringstad, Molde (11864).

53. Firesidet bryne av kvartsitisk skifer f. paa Herten, Alstahaug, i en liten lav forhoining paa indjorden v. for gaarden. Gave fra gaardbruker E. Moxnes (11865).

54. Firesidet bryne av kvartsitisk skifer f. ved jordarbeide paa Snekvik, Aasgaard, Stangvik. Gave fra gaardbruker Snekvik ved oberst S. Jensen (11868).

55. Vævlod (klokkelod?) f. i en bæk paa Romundstad, Rindalen. Gave fra lærer Eilert Mo (11869).

56. Tveegget sverd av jern av hovedform som R. 492. men med hjalter og knap tæt besat med runde gruber, omtrent ganske som sverdet fra Sandnes, Snaasa (VSS. 1916, 7, 35, fig. 17), hvormed det er næsten identisk. Likesom paa Sandnessverdet har hjalterne hat sølvbelæg, hvorav der nu kun er rester i form av

smaa smeltede perler. Hjalternes længde henholdsvis 9,3 og 7,7 cm., avstanden mellem dem 8,7 cm. Klingen er ufuldstændig, idet det midterste parti mangler. Dens bredde ved nedrehjaltet 5,6 cm. Glødeskal saavel paa hjalterne som paa klingen. F. av lappebarn i den avsidesliggende Kluksdalen, Meraker, ikke langt fra riksgrensen, oppe i marken c. 2 km. s. for gaarden, i en høide o. h. av c. 600 m. Paa dette sted pleier lapperne nu at holde til med sine ren. Sverdet maa skrive sig fra en brandgrav, som det synes under flat mark. Det laa efter opgivende ganske i jordoverflaten, og jorden omkring var kulholdig. Indsendt av lap Kristoffer Barrock (11870).

57. Endel flintavfald opsamlet paa Rørvik, Vikna, paa samme findested som T. 11619 (VSS. 1916, 7, 24) (11871).

58. Brudstk. antagelig av grepet til en kniv av rødbrun skifer, avrundet i den ene ende og med facetslepne kanter. Formen forøvrig ubestemmelig. F. tillikemed et stk. flintavfald paa Rørvik, Vikna, paa bunden av en myr, noget lavere end fg., paa samme sted som T. 11620 (l. c.) (11872).

59. 2 stkr. flintavfald f. paa Nærøy paa bunden av en groft i en liten dal sydvest for gaarden i en høide o. h. av antagelig vel 30 m. (11873).

60. C. 35 stkr. flintavfald opsamlet paa Storhalleren, Frøya, mellem indre og ytre Singsvatten i veigruset eller paa siden av veien, hvor denne gaar i en bakke op til ytre Singsvatten (11874).

61. C. 55 stkr. flintavfald f. paa Storhalleren, Frøya, paa hoiden mellem gaarden og Hallervatnet (11875).

No. 60—61 er opsamlet og indsendt av overlærer O. Rysdal.

62 a. Firesidet hænggebryne av mørkegraa skifer, 9,5 cm. l.

b. Endestk. av en hein av skifer.

c. Gjennemboret sænkesten.

F. under jordbrytning i en dybde av c. 40 cm. paa Nord-Hegdal (g. nr. 37, br. nr. 2), Otterøya, Aukra. Findestedet er en elveterrasse c. 15 m. o. h. Under jordoverflaten laa rækker av sten i form av et rektangel dækkende en flate av c. 3 × 4 m., antagelig en gammel hustomt. Indenfor stenene iagttoges overalt et c. 15 cm. tykt kullag, hvori de ovennævnte gjenstande, som vel skriver sig fra vikingetid eller middelalder, blev fundet. Gaarden Nord-Hegdal dannes av tre terrasser i en høide o. h. av henholdsvis c. 15, 40 og 60 m. Husene paa gaardens tre bruk staar nu paa den mellemste terrasse. Paa den nederste, ved elveoset, ser det ut til at der har været en ældre bebyggelse. Her sees flere roiser og overgrodde hustomter. I en myr straks ovenfor er tidligere fundet rester av gjærdestaur av ener i en dybde av c. 1,5 m. Gave fra

gaardbruker Nils P. Hegdal ved amtsgartner R. R. Hegdal, som ogsaa har meddelt fundoplysningerne (11876).

63. En noget ufuldstændig spids av graa skifer, idet odden, tangen og agnorene er avbrutt. Formen som R. 86, men den ene side er hvælvet, og paa den motsatte er rygningen avrundet. 11,2 cm. l. F. paa samme gaard Nord-Hegdal, Aukra, og sammen med fg., men spidsen maa dog antages tilfældig at være kommen ind i tomten. Likeledes gave fra gaardbruker Nils P. Hegdal ved amtsgartner R. R. Hegdal (11877).

64. Brudstk. av en skafthuløks av porphy av typen R.37, men med kraftigere utvidelse paa begge sider av skafhullet, hvor stykket er avbrutt, likesom hele eggpartiet mangler. Skafhullet boret fra den ene side og noget skraat. 7,8 cm. l., bredde indtil 6,7 cm. F. for længere tid siden ved nylandsbrytning paa Strindmoen, Snaasa. Gave fra gaardbruker Anton J. Strindmo (11878).

65. I a. 2 brudstkr. av en usammensat kam av ben fra den romerske jernalder. Av det største, kun 1,2 cm. lange stykke, som har sittet nær den ene ende, kan sees at kammen har været av den gamle type med indskaarne, bueformede fordypninger. Cfr. H. Schetelig: Datering av et hulefund fra Sondmør (B. M. Aarb. 1902, no. 7), fig. 1; Nord. Fortidsm. II (Juellingefundet), s. 26, fig. 12. Fordypningernes overkant er begrænset av indridsede dobbeltlinjer, langs den nedre kant løper en enkelt linje. Kammen har desuten været orneret med punktcirkler.

b. En liten samling brændte ben.

II. En liten samling brændte ben.

F. paa Valberg, Frosta, i kanten av et grustak paa den hoideryg som strækker sig i nordøstlig retning ned mot Mostad. Findestedet ligger omtrent ret overfor gaarden Evenhus, ved den nordre side av veien. Grav II laa kant i kant med I og straks indenfor (nordost for) denne. I begge grave laa de brændte ben nogenlunde samlet, omgitt av kulholdig jord indenfor en rundagtig stensætning med et tvermaal av c. 0,75 m. Gravene var c. 0,40 m. nedskaaret i grusryggen og dækkedes ikke av nogen haug, men enkelte av de omgivende stene stak op i dagen. I samme grustak og umiddelbart vest for disse grave fandtes den i Ab. 1897, s. 86 f. omtalte broncejedel (T. 5116) indeholdende [brændte ben? og] 2 glatte fingerringe av guld (T. 5102), utvendig konvekse, indvendig konkave. Derimot er den i Ab. 1898, s. 114 nævnte beltesten¹⁾ (T. 5420) fundet i resterne av en haug noget længere ned mot Mostad.

¹⁾ I «Litt om Frosta i den hedenske oldtid» har jeg nærmere omtalt de tidligere kjendte fund fra æ. j. fra Valberg. Fundoplysningerne, som blev bygget paa ældre beretninger, er her ikke ganske korrekte. De er nu korrigeret efter de meddelelser jeg fik under mit ophold paa stedet i anledning undersøkelsen av de nyfundne helleristninger paa Evenhus.

Den gruppe grave, hvortil de 3 førstnævnte hører, synes at fortsætte i nordøstlig retning og vil senere bli gjort til gjenstand for nærmere undersøkelse. Grave av denne art, der hører til de ældste som endnu kjendes fra jernalderen i Trøndelagen, vil let undgaa den usakkyndiges opmerksomhet, og det er trolig at paa dette sted tidligere enkelte kan være blitt ødelagt ved grustak uten at man har faat kjendskap derom. Gave fra gaardbruker John Valberg (11879).

66 a. Tveegget sverd av jern av typen R. 503, men bøilen over øvrehjaltet mangler. Hjalterne har hat tverstriert sølvbelæg som paa typeeksemplaret. Klingen hvorav partiet nærmest odden er avbruttet, men forøvrig i behold, er noget boiet ved ild. Glødeskal. Klingens længde c. 62,5 cm., hjalterne henholdsvis 8,7 og 6,7 cm.

b. Endel brudstkr. av et sigdblād av jern som R. 384. Glødeskal.

c. Hammer av jern som R. 394, men uten fortykkelse over skafthullet.

d. Fil av jern som R. 399. Glødeskal.

e. Nogen smaa ubestemmelige jernstkr.

f. 4 ved ild deformerte glasperler.

g. Brudstk. av en skiferhein.

F. paa Øvre Ingdalen, Stadsbygden pgd., i ringe dybde under planering like nede ved sjøen ikke langt over flomaalet. Nogen haug eller forhoining over stedet kunde ikke sees. Det er en brandgrav som det synes under flat mark, en gravform som i Trøndelagen mere og mere viser sig at ha været temmelig almindelig i vikingetiden. Gave fra gaardbruker Anders Ingdal (11880).

67. 3 ægformede sænkestenene med omgaaende fure efter længden. Sænker av denne form synes gjennemgaaende at tilhøre stenalderen. F. paa Botngaarden, Bjugn. Gave fra gaardbruker Jørgen Botngaarden (11881).

68 a. Liten spidsnakked øks (meisel) av grønsten. Eggen tilsløpet noget mere fra den ene side end fra den anden, uten at dog stykket egentlig har karakteren av en tverøks. Endel av nakken er avbrutt. Tversnittet nærmest firesidet med avfasete kanter. Eggen utbuet og noget skraa i forhold til længdeaksen. 6,1 cm. l., c. 2 cm. bred over eggen.

b. Et 4 cm. l. brudstk. av en spaankniv av flint med en mot odden buet ryglinje tilhuggen ved smaa tveravslagninger.

c. Skjerve av flint med en indbuet skraperegg.

d. C. 250 stkr. flintavfald, en liten flekke og nogen stkr. arbeidsavfald av klar kvarts.

Opsamlet paa Tornes, Ytre Frænen, paa lokaliteten Langhaug (11882).

69 a. Liten simpel, uornamenteret ringspænde av bronce, 3 cm. i tverm. Ringens ten har firesidet og naalen ovalt tværnsnit.

b. Haandtenshjul av klebersten, hvælvet paa den ene side. 3,5 cm. i tverm.

c. 3 brudstkr. av et skafftkar av klebersten.

d. Hein av skifer, 2 bryner av kvartsitisk skifer, hvorav det ene av den firesidede form, tyndest paa midten med fortykkelse ut mot enderne.

e. 2 stkr. ildflint.

F. ved nylandsbrytning i en gammel hustomt paa Aasen, part av Laup, Stod, straks øst og litt ovenfor den nuværende stuebygning. Sammen med disse saker fandtes i den kulblandede jord en hel del vævflodder dels med ét, dels med to hul, flere skiferheiner og bryner av kvartsitiskifer, brudstkr. av større og mindre kar av klebersten, dele av haandkvernsteine, jernstykker, knokler m. m., som alt opbevares paa stedet. Efter den lille ringspænde kan fundet antagelig dateres til middelalderen. Gave fra Anton Aasen (11883).

70. En liten flintskjerve med retoucher langs den ene kant. Synes for liten til at være ildflint, men kunde maaske opfattes som geværfilint. F. i nærheten av Holbusæteren, Hevne, ikke langt fra Strenvatnet, c. ½ mil indenfor Kirksæterøren. Stykket laa paa et svaberg, hvor der gaar en sti inde i utmerken. Ogsaa tidligere skal der ved sæteren være fundet flintstykker (11886).

71. 6 smaa flintskjerver, deriblandt en liten spaan som synes tilhuggen som pilespids. Opsamlet paa den gamle flintplads bak Kirksæterhagen, Hevne. (Cfr. VSS. 1916, 7, 15 f.) (11887).

No. 70—71 er opsamlet og innsendt av distriktslæge H. J. Wedøe, Honefos.

72 a. Nakkeende av en kjerneøks av graa, opak flint, c. 4 cm. l.

b. Liten bladformet spaanpil av flint med tilhuggen tange, spalteeegg langs den ene kant, mens den anden er tildannet ved smaa tveravslagninger. 1,9 cm. l. (fig. 6). — Et andet stk. flint, som ogsaa synes tilhugget som pilespids.

c. Litet oddstk. av et spidst flintredskap med retoucher langs begge kanter, ant. bor eller pilespids. 1,3 cm. l.

d. 2 flekkeskrapere av flint med retouche-ret egg i den ene ende, henholdsvis 3,9 og 2,3 cm. l. — Liten flekkeskraper av klar kvarts med en række fine retoucher langs den ene kant. 2,4 cm. l.



Fig. 6. 1/4
Nr. 72 a.

c. Flintklump med spalteflater og c. 190 stkr. flint-
avfald.

Opsamlet paa øvre Tornes, Ytre Frænen (11890).

73. Skaftthuløks av sten av typen R. 32. Smukt eks-
emplar som ikke synes at være opskjærpet. 28 cm. l., 4,2 cm. bred
over eggen. F. paa Fjeldheim ved Byafossen, part av Bÿ,
Egge, Steinkjer pgd., ved nylandsbrytning c. 0,75 m. under
jordflaten i muldjord under en stor trærot og liggende med eggen
op. Findestedet ligger c. 35 m. o. h. og like ved foten av Bya-
fjeldet (11891).

74. Et litet brudstk. antagelig av en hakke av sten av
hovedtypen R. 43. Tversnittet har været ovalt, men formen kan
forøvrig ikke bestemmes. F. paa Øiem vestre, Grong, ved
ploining over tomten av den haug, hvis rester blev undersøkt 1916
(cfr. VSS. 1916, 7, 41 f.) Stykket kan ikke antages at staa i for-
bindelse med nogen av de to grave fra jernalderen, som denne haug
indeholdt, men maa være fulgt med jordfylden. Gave fra gaard-
bruker Martin Øyum (11892).

75. Et par stkr. brændte ben og nogen ubrændte dyrekno-
ker. F. paa Hovde, Ørlandet, ved en partiel undersøkelse
i den av K. Rygh: Fornl. i Søndre Trondhjems amt s. 153 omtalte
store rois paa en bergknaus syd for gaarden (det sydligste og ældste
bruk). Roisen ligger c. 200 m. op fra sjøen og i en høide o. h. av
antagelig c. 20 m. Den maaler 26 × 27 m. i tverm. med en høide
av c. 2,3 m. Men den har oprindelig været betydelig større, da der i
aarenes løp helt fra før Schonings tid er blit utkjørt en mængde
sten derfra, saaledes f. eks. til bygningerne paa prestegaarden. I
midten er den utkastet næsten helt tilbunds. Materialet i roisen er
gjennemgaaende meget store stene, hvorav mange er mindst to
mandsloft. De er oisensynlig blit ført op fra fjæren. Sommeren
1918 blev til bygningen av statens potetkjelder paa Brækstad fra
denne rois ulovlig utkjørt c. 180 lass sten. Ved lensmandens og
konservators indgripen blev bortførelsen imidlertid stanset. Der
var da gjort et dypt indhugg i den nordøstlige del næsten til bun-
den, uten at man dog var støtt paa nogen grav. Den flate, som
saaledes var blit blottet, blev dernæst gjennomgravet ved konser-
vator. Det viste sig herved at denne del av roisen hadde dækket
over et lag kulholdig jord, som hvilte umiddelbart paa ber-
get. Laget tok sin begyndelse 6—8 m. indenfor kanten og tiltok i
nægtighet indover mot midten; dets største tykkelse i det under-
søkte parti var c. 6 cm. I dette kullag fandtes de ovennævnte
brændte ben. Dyreknokerne, som er brækket og spaltet
og tildels svidd, fandtes derimot ikke i kullaget, men har ligget
mellem stenene. De gjør indtryk av at være meget gamle, og er
vistnok for en flerhets vedkommende neppe tilfældig kommen ind
i roisen. Ved denne forøvrig meget ufuldstændige undersøkelse —

røisen indeholder nemlig et par tusen lass, og en fuldstændig gennemgaaelse vilde bli en meget vidtløftig affære — er det gjort sandsynlig at den store Hovderøis dækker over en grav bestaaende av et over berget utbredt brandflak. Efter vort kjendskap til gravskikkene i det trondhjemske turde røisen rettest bli at henføre til jernalderens senere avsnit, yngre folkevandrings-tid eller vikingetid (11893).

76. Avlangt, duppeformet søkk av sten med omgaaende fure efter længden. — Oval sænkesten (bismelod?) med to omgaaende, ved midten krydsende furer. F. paa Svinset, Otterøya, Aukra, under jordbrytning i en dybde av c. 0,3 m. (11894).

77. Bred flekkeskraper av flint med retoucher langs begge kanter og rundt den ene ende. 6,5 cm. l. — Et par stkr. flintavfald. F. under jordarbeide paa Lauvaasen (br. no. 3) ved Julsundet, Ytre Frænen (11895).

78. Ufuldst. bryne av kvartsitisk skifer av vanlig form. F. paa samme gaard Lauvaasen, Ytre Frænen, men paa et andet sted end fg. Cfr. no. 91 ndf. (11896).

No. 76—78 er innsendt av kæmner A. L. Kringstad, Molde.

79 a. En liten flekkeskraper av flint og brudstk. av en flekke med skaarede egge.

b. 2 smaa stkr. av flate slipestene av sandsten.

c. C. 200 stkr. flintavfald og nogen stkr. arbeidsavfald av klar kvarts.

Opsamlet paa den bekjendte flintplads paa Hegdalstranden under Sør-Hegdal, Otterøya, Aukra (11897).

80. 2 smaa perler av glas, hvorav den ene er noget ufuldstændig. Skal være f. i en grushaug paa Nygaard, part av Børsset, Aalvundeidet, Øksendalen pgd., nær veien, og hører antagelig sammen med de perler som tidligere er fundet i betydelig antal i grave paa denne gaard (cfr. Ab. 1871, 92). Gave fra fiskerikonsulent, kaptein J. O. Simonnæs, Bergen (11898).

81. Tveegget kniv av rødbrun skifer av typen fig. 15 i K. Rygh: Spidser og knive av skifer. Noget ufuldstændig, idet grependen er avbrutt. De ytre eggflater (mot den utbuede egg) er betydelig bredere end de indre. Kordelængde 9,7 cm., bladets bredde indtil 3,2 cm. F. paa Kleiven, part av Strand, Aa, Aafjord den. Fra samme sted er tidligere indkommet to flintdolke (11900).

82 a. Tilhugget eggredskap av flint, enten en stor skraper eller en øks. Længde 8,2 cm., bredde over eggen 5,7 cm. Denne er utbuet og ophakket antagelig ved bruk. Regelmæssige skraperretoucher kan ikke iagttages. Sterkt indsmalnende opad. Den ene kant er tyk, den anden mere eggformet. Stykket minder noget om en skivespalter og kunde maaske ogsaa opfattes som saadan.

b. 4 ufuldstændige flekker av flint, den længste 6,4 cm.

c. Liten enegget spaanpil av flint med spalteeegg og ved smaa tveravslagninger tilhuggen rygg. 2,7 cm. l.

d. Tveregget pilespids (?) av flint, 1,7 cm. l.

e. 2 børespids av flint, henholdsvis 3 og 2 cm. l., hvorav den største er særlig omhyggelig tilhuggen med et 1,3 cm. bredt, flatt grep, som falder godt mellem tommel- og pekefinger.

f. 2 smaa flekkeblokker.

g. 2 brudstkr. av flate slipestenene av sandsten.

h. Halvparten av et firesidet bryne av kvarisitisk skifer av vanlig form med fortykkelse mot enderne og tyndest ved midten, hvor stykket er avbrutt. 8,6 cm. l. Blev efter opgivende fundet i samme dybde som de øvrige saker. Om bryner av denne art se bemerkninger under no. 106 e ndf.

i. Spids av mørkgraa, flammert skifer av den slanke type R. 88 med buede egglinjer og litet kraftige agnorer. Noget ufuldstændig, idet odden og den ene agnor er avbrutt. Rhombisk tver-snit. Smukt ekspl. 11,1 cm. l., 2,6 cm. bredt ved agnorerne.

k. C. 530 stkr. flintavfald, for en stor del smaa skjerver og spaaner.

Opsamlet paa Eikrem, Gossa, Aukra pgd., paa den samme lokalitet som no. 21 ovf., dog noget høiere og til siden for de tidligere fund, idet jorddyrkningen fortsætter i nordlig retning. Indsendt av gaardbruker Jonas Eikrem (11902).

83 a. Liten tverøks av grønsten med noget forvitret overflate. Den ene sideflate sterkt hvælvet og kuet op mot nakken, som er tyk og tver. Eggen utbuet, kanterne avrundet, men tversnittet dog nærmest spidst ovalt. 4,6 cm. l., c. 3,1 cm. bred over eggen, 1,4 cm. over nakken.

b. Pilespids av flint av typen R. 79, men slankere og med omhyggelig tilhugne egge. 4,5 cm. l., indtil 1,7 cm. bred (fig. 7).

c. Oddstykket av en liten pilespids av graa skifer, sterkt forvitret. 2,8 cm. l.

d. En liten flekkeblok av flint.

e. C. 450 stkr. flintavfald, og nogen av-faldsstykker av klar kvarts og bergkrystal. Opsamlet paa Tornes, Ytre Frænen, paa lokaliteten Skarhaug (11903).

84. C. 200 stkr. flintavfald og nogen haandstore flintklumper med spalteflater opsamlet paa Tornes, Ytre Frænen, paa lokaliteten Harhaug (11904).

85. Slipesten av sandsten med næsten kvadratisk tver-snit og sterk fortykkelse mot den ene ende. Samme hovedform som de talrig forekommende bryner av kvartsitisk skifer, men dimen-sionerne er større og materialet bløtere. Dette redskap har sikkert



Fig. 7. Nr. 83 b
1/1

været anvendt til slipning av stensaker. C. 13 cm. l. F. paa Svinset (br. no. 2), Otterøya, Aukra, paa det samme nybrot som no. 76. Indsendt av kærner A. L. Kringstad, Molde (11905).

86 a. En række brudstkr. av et tveegget sverd av jern med hjalter nærmest av hovedform som R. 494, dog uten rester av strieret solvbelæg. Længden efter finderens oplysning 80—90 cm. Likesom de følgende jernsaker sterkt medtat av rust.

b. Brudstkr. av et enegget sverd av jern, hvis form dog ikke nærmere kan bestemmes.

c. Økseblad av jern av skjegøkseform, cfr. R. 559, dog mindre utviklet. Flikerne bortrustet. Længde c. 21 cm., nuv. bredde ved eggen c. 10,5 cm.

d. Et litet stk. av en spydspids av jern.

e. Hammer av jern, noget mere undersætsig end R. 394. 13,4 cm. l.

f. Sigdblade av jern.

g. 2 firesidede tene av jern c. 23 cm. l., hvorav den ene ialfald synes at ha været en fil som R. 399.

h. Stkr. av en eller to smaa klinknagler av jern med fastrustet træ. Neppe av en baat.

i. Hein av skifer, c. 13 cm. l.

k. Endel smaa brudstkr. av jern, deriblandt et bøiet, som maaske kan ha været av en skjoldbule.

F. under nylandsbrytning paa Bekkevoll, part av Dønnes, Dønnes s., Nesna pgd., Helgeland. Gaarden ligger paa nordre side av Dønnesfjeldet, c. 500 m. fra sjoen og i ringe høide o. h. Om fundet er oplyst at sakerne laa 8—10 tommer nede i jorden, sverdet i retning no.—sv. og klinksømmen(e) et litet stykke fra de øvrige saker. Nogen haug synes der ikke at ha været. Graven er vistnok en skeletgrav (11906).

87. Brudstkr. av et skafftkar av klebersten. F. paa Rosvoll, Leksviken. Gave fra gaardbruker Peter Rosvold (11907).

88. Skjegøkseblad av jern av formen R. 559. Sterkt medtat av rust. Nuv. længde c. 14 cm. F. ved pløining paa Seem vestre, Grong, straks vest for husebygningerne, paa kanten av en gammel elvemæl. Her har antagelig ligget en haug (11908).

89. Noget ufuldstændig økseblad av jern av en form som neppe er fra hedendommen, men turde skrive sig fra middelalderen. Nuv. længde 19 cm. F. paa samme gaard Seem vestre, Grong, ved pløining noget syd for husene (11909).

No. 88—89 er gave fra gaardbruker Ole Seem.

90. 2 ufuldstændige flekker av flint med skaarede egge, et 3 cm. l. flekkebor og c. 400 stkr. flintavfald opsamlet paa Havnes, Ytre Frænen (11910).

91. I a. 3 noget ufuldstændige, ovale spænder av bronze

av den tyndskallede type R. 643 med indgraverte baandformede ornamenter begrænset av dobbelte konturlinjer. Som vanlig ved disse tidlige spænder er det tynde gods styrket ved et paa indsidene efter længden fæstet jernbaand, som dog tildels nu er helt bortrustet. Til den ene av spænderne hefter der paa den ytre side rester av tøj, likesom ogsaa saadanne sees paa den anden spændes indside. Den bedst konserverte spænde har været 8,3 cm. l.

b. 2 armbøiler av bronce, hvorav den ene av den tidlige form R. 719, orneret med indstemplede halvmaaneformede fordybninger, hvis bund er utfyldt med tre smaa perleknopper omgitt av en ophøiet linje. Tversnittet nærmest ovalt med nogen avflattung langs indsidene. Denne bøile foreligger i tre dele; det indre tvermaal c. 6,5 × 6 cm. Den anden bøile er av samme hovedtype som fg. og ornamentert paa samme maate, men den er adskillig spinklere og tyndere. Den synes at være sterkt slitt, og ornamentene er ganske grunde, paa sine steder næsten helt utvisket; det indre tvermaal c. 6,3 × 5,5 cm. Denne bøile er indleiret i en kake av tøj paa den ene side, næver paa den anden.

c. 4 perler av glas, derav 2 tønneformede og 1 rund med mosaikmonstre, og 1 cylinderformet av ensfarvet, blaa-grønt glas. — 2 perler av en hvit, kridtagtig masse av form omtrent som en efter længden kløvet cylinder. Av denne sort perler skal der oprindelig være f. flere, men massen var ganske opløst, saa de ikke har kunnet bevares. — Endel stk. av en spiralperle av broncetraad, hvortil der hefter rester av den uldtraad, hvorpaa perlerne har været optrukket.

d. 2 brudstkr. av et langagtig redskap av hvalben, vistnok en vævske.

e. Sigd av jern med fastrustedede rester av tøj; korde-længde 18 cm.

f. Kroknøkkel av jern, 8 cm. l.

g. 2 smaa spiker av jern med ombøiede ender og fast-rustedede rester av træ. Avstanden mellem hodet og den ombøiede ende c. 1,5 cm. Har antagelig tilhørt et skrin.

h. C. 20 klinknagler av jern med fastrustedede rester av træ. De har tilhørt en baat.

i. 2 ubrændte knokler, begge farvet av bronceirr. Den største er efter inspektør H. Wings velvillige bestemmelse ytre ende av høire nøkleben av menneske. Den var fastirret til en av de ovale spænder.

II a. Liten sammensmeltet perle av grønt glas.

b. 2 store, c. 5 cm. l. klinknagler av jern, synes at ha været i ild.

c. Et litet stk. brændt ben.

d. Et stk. slag, hvortil hefter rødbrændt ler.

e. Nogen biter rødbrændt ler.

F. ved utjevning av resterne av den store haug paa Melhus, Overhalla, hvorfra den bekjendte baatgrav skrev sig, som indeholdt et rikt mandlig og kvindelig gravutstyr, deriblandt et keltisk relikvieskrin (T. 6575 ff., 8140 ff. Cfr. VSS. 1902, 6, 3; 1907, 9, 7. Th. Petersen: A celtic reliquary found in a Norwegian burial mound.) Efterat denne grav i 1907 var uttatt, blev det tillatt grundeieren at disponere over resterne av haugen, som forlængst var blit ødelagt ved grustak. Der stod da tilbake et større segment av den nordre halvdel. Høsten 1916 støtte man under en græstorv paa en større del av de ovenfor beskrevne gjenstande, deriblandt de tre ovale spænder. Arbeidet blev straks stanset, og museet varslet. Ved eftergravningen to aar senere viste det sig at der i den nordre del av haugen, hvis tvermaal maa ha været c. 22 m., har været nedsat en anden baat, orienteret likesom den tidligere i haugens centrale del fundne i retning omtrent nord—syd, efter dalsløket. Der gjenstod endnu efter klinknaglernes plads at dømme c. 1,5 m. av baatens nordre ende. Avstanden fra stavnen til haugens nordre kant har været c. 4 m. Ogsaa denne baat maa ha været nedsat ganske høit oppe i haugen; allerede ved det første spadetak kom man saaledes ned paa klinknagler. Ved eftergravningen fandtes dels oppe i haugen, dels ved gjennemgaaelsen av den tidligere utkastede jordfyld et brudstk. av den ene armboile, desuten foruten endel klinknagler ogsaa no. I d, II a, c—e. Det brændte benstykke laa noget utenfor baaten, mens den sammensmeltede perle (no. II a) fandtes under en av græstorvene over baaten, men et stykke borte fra de øvrige perler i fundet. De rødbrændte lerstykker laa spredt i jordfylden.

Det fremgaar saaledes av dette fund, at Melhusaugen ogsaa har indeholdt en sekundærgrav bestaaende av en baat, hvori en kvindelig skeletgrav. At denne baat maa være senere nedsat end den i haugens centrum tidligere fundne, som kan dateres til vikingetidens ældste avsnit, kan man vistnok med sikkerhet slutte av dens periferiske plads. Nogen større tidsforskjel mellem de to grave er der dog ikke. Ogsaa den nye grav, hvori vel en kvindelig slægtning, maaske en datter av egteparret i centralgraven har fundet sin sidste hvile, maa dateres til samme tidsavsnit.

Foruten de to skeletgrave har imidlertid denne haug, som omtalt i «A celtic reliquary» s. 11, ogsaa indeholdt en brandgrav, hvis datering ikke er ganske klar. I motsætning til hvad jeg tidligere har uttalt, er jeg nu mest tilbøielig til at opfatte den som den ældste av de tre grave. De rester av denne (II a—e) som fandtes spredt i haugfylden under utgravningen av den nye baatgrav, har neppe ligget in situ, men tør antages at være ført bort fra sin oprindelige plads under den oprotning som haugen har været utsat for ved nedsættelsen av den sekundære baatgrav.

Gave fra gaardbruker Johannes Melhus (1912).

91 a. Bryne eller liten slipesten av sandsten med rektangulært tversnit og slipeflater paa alle fire sider. Eggformet avsmalnende mot den ene ende, avrundet mot den anden. Vistnok stenalder.

b. Liten kjerne av god, graa flint.

F. paa Lauvaasen, Ytre Frænen, paa samme sted som no. 78. Inndsendt av k emner A. L. Kringstad, Molde (11913).

92. 3 knokler, ant. av menneske, og nogen smaa jernbiter f. i resterne av et gravkammer i en rois paa Tetlien vestre, Skage, Overhalla pgd. Paa aasen overfor gaarden ligger der langs brinken mot syd en r ekke paa minst 10 roiser med nogen avstand mellem hver. I en av disse, ret op for gaardens huse, sees et destrueret gravkammer orienteret v.—o. eller parallelt med hoidedraget. I kammerets vestre ende fandtes ovenn evnte saker paa bunden som var d ekket med smaa tynde heller (11914).

93. Skafthul oks av sten av typen R. 28. S arlig eggflaterne, undersiden og nakkeenden er slepet, for ovrig er overflaten fint prikhugget. Endel avskallet. F. paa Flekstadmarken, parcel av Flekstad  v re i Frostas markabygd under planering av en rundagtig, overgrodd rois.  ksen fandtes i roisens ene kant, dag ikke i overflaten. Inndsendt av gaardbruker O. Rekkebo (11915).

94 a. Tveegget sverd av jern av den sene form R. 509 med flatt, ret nedrehjalt og halvrund knap. Klingen er sterkt boiet og har en l engde av c. 78,5 cm. Nedrehjaltet 12,5 cm. l., knappens l engde ved basis 5,6 cm. Stykket er, som de fleste saker i dette fund, ganske vel konserveret og viser delvis glodeskal. Til knappen er fastrustet nogen biter br endte ben.

b. Tveegget sverd av jern med rette, tvert avskaarne hjalter uten knap med ringe indsmalning mot enderne. Klingen, hvis ytterste del er avbrukket, men i behold, er noget boiet; dens l engde 74,3 cm. Hjalterne henholdsvis 12,5 og 7,2 cm. l.

c. Enegget sverd av jern med rette, skyttelformede hjalter uten knap. Klingen sterkt boiet, og som det synes fors etlig ophakket i eggen. Den ytterste del avbrutt, men i behold. Klingens l engde 77,9 cm., hjalterne henholdsvis 11,1 og 7,6 cm.

d. Spydspids av jern, meget slank og med sterkt ophoiet, n asten eggliugnende midtryg, n armest av formen R. 532, men uten ornamenter paa falen. Noget boiet. 52 cm. l., bladets bredde nederst kun 2,9 cm.

e. Spydspids av jern, kortere og bredere end fg. og med flatere, svakt rygget blad. For en stor del d ekket med glodeskal. 35,6 cm. l., bladets bredde nederst 4 cm.

f.  kseblad av jern av typen R. 555. 15,8 cm. l., 8,6 cm. bredt over eggen.

g. Ufuldstændig skjoldbule av jern av typen R. 562. Indre tverm. 11,2 cm.

h. Ufuldstændig skjoldbule av jern av typen R. 562. Indre tverm. kun 10 cm.

i. Dobbeltledet bitselmundbit av jern som R. 569. I ringene rester av toilebeslag, som sees at ha været bronzebelagt.

k. Dobbeltledet bitselmundbit av jern med rester av toilebeslag i ringene. Sterkt glødeskal og sammenbøiet.

l. 2 firkantede jernbeslag med en retvinklet indskjæring midt i hver kant. Har i hvert hjørne og i midten været forsynet med nagler med bronzebelagte hoder. $3,3 \times 3,3$ cm. Cfr. H. Schetelig: Vestlandske graver s. 218, fig. 516.

m. En liten klinknagl av jern med flatt, bronzebelagt hode. Kan ikke ha hørt til noget av de fg. beslag.

F. paa Grindbakken (paa kartet Talsnesbakken), parcel av Talsnes, Singaas, Holtaalen pgd., og et par hundrede m. syd for denne gaards huse, paa den østre side av elven. Sakerne laa indleiret i et indtil 10 cm. tykt kullag, som dækket en flate paa c. 4 m². Findestedet ligger straks nedenfor det sydvestre hjørne av stabburet paa et litet fremspring under den bratte li i en høide av antagelig 8—10 m. over elven, paa den østre side av jernbanelinjen og næsten like over denne. Nogen haug eller forhøining kunde ikke sees, men graven var dækket av et c. 0,3 m. tykt, stensblandet jordlag. Mot vest støtte kullaget op til en stor, horizontalt liggende, flatagtig stenblok, c. $2 \times 1,4$ m. Da grundeieren, fhv. baneformand Johan Bogen, støtte paa graven og allerede hadde tat ut endel av ovennævnte gjenstande, blev det videre arbeide efter anmodning av T. A. Talsnes stanset, og museet underrettet. Ved den derpaa følgende eftergravning var endnu den nordøstre tredjedel av kullaget i behold. I den østre del av dette nær kanten fremdrages sverdene a og b liggende korsvis over hverandre, b underst med klingens flate ned og grepet mot nord, a derover paa kant med grepet mot sydvest. Noget nordvest herfor fandtes mundbitet k, og i nærheten herav laa l og m.

Det dobbelte sæt av vaaben og rideutstyr taler for at denne grav, en brandgrav under flat mark, har omfattet 2 mandlige individer, hvorav det ene i tilfælde har været utstyret med 2 sverd, ant. et tveegget og et enegget. Det er vel sandsynlig at begge individer er blit brændt samtidig, dateringen taler heller ikke herimot, og det tykke kullag i forbindelse med at sanden under var svakt rødbrændt, peker mot at likbranden har fundet sted paa selve gravpladsen. (Cfr. no. 111 ndf.).

C. 50 m. længere nord, nede paa sletten ved elven, har der tidligere ligget to gravhauger. Ved anlægget av jernbanen blev de begge indbygget i jernbanelegemet (11916).

95 a. 3 trædenaale av ben av vanlig form med rund stamme og utplattet, gjennemboret hode.

b. Spisekniv med ornamentert skaft av horn, hvori er utskaaret et ansigt (fig. 8).

c. Redskap av horn med to blankslitte, noget tilskaarne takker og gjennemboret med et hul ved roten, som er tvert avskaaret (fig. 9). — Lignende redskap, men uten hul; begge takker tilskaaret, men uten slitmerker. Vistnok et emne.

d. 2 islegger av ben og et noget bearbejdet emne til en tredje; den sidste kun 16 cm. l.

e. Sælepind (?) av horn orneret i den øvre ende med smaa punkteirkler. 10,1 cm. l.

f. Tilspidset dyretakk, maaske en merlespiker. 14,7 cm. l.

g. Endel emner av horn med snit- og sagmerker.

h. Flat spillebrikke av horn paa den ene side orneret langs kanten med en cirkel om et midtpunkt. 3,0 cm. i tverm.

i. 4 flate spillebrikker av klebersten, 3—4 cm. i tverm.

k. 2 haandtenshjul av klebersten, det ene skiveformet, det andet lavt tondeformet prydet med et mønster av længdefurer, som i den øvre halvdel staar tæt ved siden av hverandre og gir stykket en riflet overflate, i den nedre med en afstand av c. 1 cm. og overskaaret med en omgaaende tver-

fure. Den øvre ende orneret med to over hullet krydsende furer (fig. 10).

l. Dreiet haandtenshjul av skifer av lav kalotform.

m. 2 skiveformede haandtenshjul av træ.

n. Gjennemboret rund skive av træ, c. 8,5 cm. i tverm., maaske svinghjul til en dril. Orneret paa den øvre, litt hvælvede side med en raat indridset spiral.



Fig. 8.
Nr. 95 b. $\frac{2}{3}$

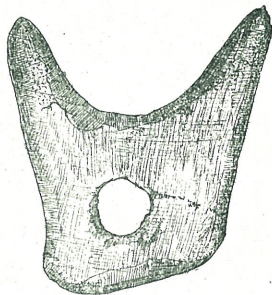


Fig. 9. Nr. 95 c. $\frac{1}{2}$

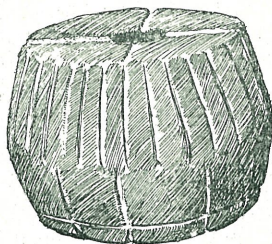


Fig. 10. Nr. 95 k. $\frac{1}{4}$

- o. En mængde brudstkr. av gryter og kar av klebersten av de vanlige former.
- p. 6 vævlood av klebersten, hvorav det ene med et indridset likearmet kors.
- q. Brudstkr. av en ovn av klebersten.
- r. Brudstkr. av en haandkvernsten.
- s. Brudstkr. av en riflet bakstehelle av skifer.
- t. 2 ufuldst. firesidede bryner av kvartsitskifer.
- u. Liten gnide- eller rivesten med en flat, glatslitt side.
- v. 2 stkr. flint, ant. ildflint.
- w. Stk. av en grønglaseret gulvflise av brændt ler.
- x. 2 garnsænker av brændt ler av vanlig form, den ene med en længdefure paa den ene side.
- y. 2 garnkavl av træ av langstrakt, dobbeltkonisk form.
- z. Stkr. av boller og øser av træ, tildels orneret med karveskur (fig. 11). — Emne til en øse av træ.

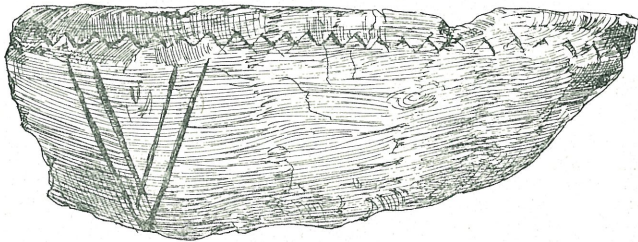


Fig. 11. Nr 95. $\frac{1}{2}$

- æ. Stk. av en rund træplate prydet med et valknuteliggende baandornament.
- ø. 3 smaa spader (gris?), en liten tvare, en nagl (blind), en rund kolbe med haandtak, alt av træ.
- aa. En vidjeflettet klave (nesting).
- bb. Knivblad av jern.
- cc. Saks av jern av den gamle form med boile.
- dd. Græv eller tverøks (teksle) av jern.
- ee. Endel brudstkr. av rhinske krus.
- ff. En større samling brudstkr. av lerpotter, navnlig av den bukede form med haandtak, tre ben, samt av stentøi.
- gg. Stkr. av kridtpiper.
- hh. Knivslire av lær av en noget eiendommelig form, idet aapningen kan snøres sammen med en gjennom huller trukket lidse. C. 16,5 cm. l.
- ii. Endel rester av skotøi, en vott og stk. av sverdslire av lær.

kk. Torso av en i kridt (?) skaaret kvindefigur som holder til barn (?) mot brystet. 5,3 cm. l.

ll. En stor samling dyreknokler, deriblandt en som huggestabbe brukt ryghvirvel av en liten hval eller nise.¹⁾

mm. Endel østersskaller, det største 14 × 13 cm.

F. i Trondhjem ved grundgravning i tomten Søndre gt. 5, hjørnegaarden til Scholdagerveiten. Likesom ved tidligere gravninger under gaardene indenfor og i Scholdagerveiten viste opfyldningen sig ogsaa her at være meget dyp, indtil ved 4,5 m. under nuværende gatenivaa. Undergrunden bestod av sandblandet ler. Paa sine steder, navnlig i den østre del, naadde kulturlaget helt ned til denne, men hist og her blev opfyldningen avbrutt av et paa lergrunden hvilende fugtig torv- eller moselag, til dels av betydelig mægtighet. Paa enkelte steder var dette torvlag dækket av riskviste; prøver er blit undersøkt av konservator Printz og bestemt som kviste av smaa furutrær. Lignende iagttagelser har man ogsaa tidligere gjort ved gravninger i dette strøk av byen, saaledes i den østre del av Kongens gt. Grunden i denne del av Nidarneset har saaledes været myrlændt, hvad der har faat uttryk i sagaens *Saurhlið*, det gamle navn paa Raadstuealmeningen eller den østre ende av Kongens gt.

Opfyldningen viste sig at bestaa av to temmelig skarpt adskilte lag, et nedre, indtil næsten 2,5 m. mægtig indeholdende navnlig paa bunden en mængde dyreknokler samt redskaper eller rester av saadanne av gammel middelaldersk karakter, og et øvre adskilt fra det foregaaende ved et tykt brandlag (fra 1681?) med kulturrester av yngre karakter; saaledes fandtes alle potteskaar og stentøistykker i dette og i brandlaget. Derimot er alle dyreknokler og de fleste av de ovenfor beskrevne gjenstande opsamlet i det nedre, middelalderske lag, som var gjennomtrængt av fugtighet og derfor frembød gode betingelser for konservering av organiske rester. Ogsaa den lille torso (lit. kk) skulde efter finderens utsagn ha ligget «dypt nede», altsaa i middelaldersk kulturlag, men man maa dog regne med den mulighet at stykket kan være faldt ned fra de øvre lag. Kniven lit. b med det ornamenterte skaft blev fundet under brandlaget, i en dybde av c. 3 m. i den vestlige del av tomten.

I en dybde av c. 3,5 m. støtte man et par steder paa rester av tommerbygninger med den vanlige pælefundamentering. I det nordvestre hjørne av tomten fandtes rester av en med tommerstokke indklædd brønd. I det nordøstre hjørne hadde der været et par binger, og litt syd herfor støtte man i den

¹⁾ Knokkelmaterialet som er overdraget Bergens Museum, er velvilligst bestemt av professor dr. Aug. Brinkmann. Det omfatter følgende arter: Hund, ræv, ren, hest, tamsvin, kat, faar, tamokse, den sidste av to raser, en liten stemmende overens med vikingetidens okse i Norge og en større rase.

øvre del av det nedre kulturlag paa resterne av en baat, som dog blev fjernet, for museets folk kom tilstede. I den søndre del av tomten, mot Scholdagerveiten, fandt man ovenpaa brandlaget, i en dybde av c. 1 m. rester av en brølægning. I det nordøstre hjørne stod i den øvre opfyldning, over brandlaget, stolperne til et stabbur.

Likesaalitt som ved tidligere gravninger i tomterne indenfor og i Scholdagerveiten fandtes der i denne tomt middelalderske begravelser, som man maaske kunde ha ventet saa nær Olavskirken (paa Raadhusets tomt). Hermed maa det vel ansees godtgjort at de begravelser som man tidligere har fundet under nabogaarden mot nord, Realkreditbanken, saavel som under Adresseavisens gaard paa den anden side av gaten, ikke kan ha staat i forbindelse med Olavskirken, men maa ha tilhørt en anden eiler andre kirker. Derimot blev der i det nedre kulturlag fundet en vakker søilekapitæl av klebersten samt et brudstk. av en anden kapitæl. Disse er overdraget til Domkirkens samling.

Gjennem stadskonduktorkontoret blev der under gravningen optat grundplan og profiler av tomten. De fundne gjenstande er skjænket av direktør J. Garmø. En nærmere redegjørelse for disse fund er git i en artikkelrække i Trondhjems Adresseavis 1918, ²⁶—²⁹/II. (11917).

96. C. 600 stkr. flintavfald, væsentlig smaa skjerver og fliser, samt avfald av kvarts og bergkrystal. Opsamlet paa øvre Tornes, Ytre Frænen, paa lokaliteten Skarhaug (11918).

97. C. 45 stkr. flintavfald opsamlet paa øvre Tornes, Ytre Frænen, paa lokaliteten Harhaug (11919).

98. C. 525 stkr. flintavfald samt en flekke med skraperretoucher. Opsamlet paa Havnnes, ytre Frænen (11920).

99 a. En liten samling dyreknokler.

b. Nogen skaller av hjertemuslinger (cardium edule).

Opsamlet ved en prøvegravning i «Jamthallaren», en hule i Dunfjeldet ovenfor Dun paa Jøa, Fosnes (11921).

100. C. 90 klinknagler med fastrustet træ, for det meste i brudstykker f. ved utgravning av en noget defekt rundhaug paa Steine, Jøa, Fosnes. De har tilhørt en baat, som har været orienteret i nord-sydlig retning, parallelt med veien. Naglerne i den nordre ende av baaten var tidligere blit fjernet ved uttakning av jordfyld. Av de resterende nagler fandtes kun den østre bordrækkes nogenlunde paa plads; de øvrige var dels bragt i uorden, dels fjernet ved tidligere gravning oppe i haugen. Det var derfor vanskelig at faa noget korrekt billede av baaten, som dog har været temmelig stor, mindst 8,5 cm. l. Den blev av folkene

sammenlignet med en skotkjeiping (c. 16 alen) eller en kobbrømming (c. 18 alen). I den del av baaten som vendte mot nord, var lagt c. 20 mere eller mindre regelmæssige kuppelstene av størrelse som et mandshode og vel det. Forøvrig fandtes der intet av arkæologisk interesse indenfor baaten; denne har antagelig rummet en skeletbegravelse.

Haugen hvis tvermaal var 13 m. og som hadde en høide av indtil 2 m., tilhører en gravflok som ligger nogen hundrede m. sydøst for gaardens huse langs en gammel færdselsvei. Cfr. K. Lessius i VSS. 1896, 8, 14, hvor antallet dog kun er opgit til 10, mens der ialt findes 13 dels runde, dels avlange hauger. Foruten den ovenfor nævnte blev der ogsaa undersøkt to andre av disse hauger. Den ene maalte c. 7 m. i tverm.; hoiden kunde ikke fastsættes, da hele dens indre var utkastet. Den har dog vistnok været forholdsvis lav. Det viste sig at haugen omtrent i hele sin vidde hadde været oplagt over en paa undergrunden hvilende brolægning av kuppelsten, fra haandstore til av størrelse som et barnehode. Forøvrig fandtes heller ikke her noget av arkæologisk interesse. Antagelig har ogsaa denne haug rummet en skeletbegravelse, og brolægningen har dannet som et gulv hvorpaa liket er blit lagt. Endel fra haugen utkastede større bruddstene kunde tyde paa en oprindelig tilstedeværelse av et gravanlæg til likets beskyttelse. — I den anden haug som kun var 6 m. i tverm. og 0,75 m. hoi, fandtes der intet. Vistnok ogsaa en skeletbegravelse. Gave fra gaardbruker Nikolai Nilsen (11922).

101. Perle av rav, kakeformet, 3 cm. i tverm., c. 1,3 cm. tyk. F. paa Flekstad øvre, Frosta, under grøftning i utmarken vest for gaardens huse. Perlen, som fæstet sig paa tinden av et møkkgrep, antokes at ha ligget i et sandlag under et grundt myrslag. Gave fra gaardbruker Kyrre Flægstad (11924).

102. Gryte av klebersten med jernhadde. Væggen styrket med to ved lodrette spilrer forbundne, omgaaende jernbaand. C. 15 cm. i tverm., 10,5 cm. hoi. F. for mange aar siden i en vanskelig tilgjengelig hule høit oppe i fjeldet ovenfor Ingdalen, Stadsbygden s. og pgd. Gave fra finderen malermester Ole Hoel, Trondhjem (11925).

103. Økseblad av jern av skjegøkseform som R. 559, men med mindre forlængelse av bladet. F. paa Sitter, Namdalseidet, ved grustak i en langhaug, som ligger paa en slette nedenfor gaarden ved «Brustua», ikke langt fra veien. Gave fra gaardbruker John Sitter (11926).

104 a. Brudstkr. av et tveegget sverd av jern, tilsammen 0,95 m. l. Haandtakets form kan ikke nærmere bestemmes, men det har hat rette hjalter uten knap. Til klingens hefter fast-

rustede rester av skedens træ, og grepet synes at ha været omvundet med smale lærremme.

b. Falen og det nederste av bladet av en spydspids av jern. 0,10 m. l.

F. paa Hanemo, br. no. 3 av gaard no. 140, Kolstad, Namdalseidet, ved undersøkelse av en utploiet rundhaug i et gravfelt bestaaende av 9 hauger, hvorav 4 avlange. Gravene ligger langs brinken av en terrasse, de 8 paa dyrket mark, alle sterkt utploiet og tildels næsten utjevnet. Men for 18 aar siden laa de endnu i skogbevokset utmark. Tæt forbi østenden av denne gravplads gik den gamle vei over Namdalseidet. Sverdet fandtes liggende omtrent midt i haugen paa undergrunden, c. 0,25 m. under jordflaten, orienteret ø.—v. med hjaltet mot øst. Spydspidsen laa c. 0,70 m. n. for sverdet odd, likeledes paa undergrunden. I samme haug skal tidligere være f. en lang spydspids og en skjoldbule, samt et endnu bevaret brudstk. av en ubestemmelig gjenstand av jern (okseblad?). Skeletgrav fra vikingetiden. — I en anden haug har grundeieren ved tidligere gravning fundet rester av et menneskelig skelet orienteret n.—s. med hodet mot nord. Ved undersøkelse 1918 av flere av de resterende haugtomter gjordes intet fund av særlig interesse. I en enkelt haug blev der paa bunden iagttaget optraatnet træ, vistnok rester av en bordlægning, som antagelig har tjent som underlag til en skeletgrav. Paa et andet sted i samme haug fandtes ogsaa litt kul (11927).



Fig. 12.
Nr. 105 ²/₃

105. Harpunspids av renhorn med en enkelt mothake (fig. 12). Langs begge kanter av skaftstykket er der av hensyn til skæftningen symmetrisk anbragt dype, stumpvinklede indskjæringer. Disse indskjæringer viser ganske kraftige ar, som dog nok kunde være tilføiet med et stenredskap. Paa flaterne kan dog ialtfald ikke nu sees de paa ben- og hornredskaper karakteristiske skrapermerker. Avbrutt i den nedre ende, saa stykket oprindelig maa ha været noget længere, dog neppe meget. Den ene side har hornets oprindelige flate, den anden er tilskaaret og viser en porøs struktur. Nuv. længde 16,2 cm. Største bredde mellem de ytre kanter av skaftendens fliker 2,5 cm. Om fundforholdene kan for tiden kun opplyses at stykket for længere tid siden er fundet i jorden paa Botngaarden, Bjugn. Fra Botngaarden haves tid-

ligere en række fund fra stenalderen. Gave fra Arnljot Næss (11928).

106 a. En række brudstkr. av gryter, tildels meget store og tykvæggede, samt av smaa skafthkar, alt av klebersten. De fleste av stykkerne er sotet paa den utvendige side, og enkelte er gjennemboret nær kanten.

b. Raat tilhuggen digel eller lampe av klebersten.

c. Brudstk. av en ovnsplate (?) av haardere, kvartsitisk stenart med en fure paa begge sider under den ene, tilslæpne kant.

d. 10 større og mindre flintstykker med spalteflater, de fleste av graa, kornet, et par av de mindre dog ogsaa av god, klar flint. Vel tildels ildflint.

e. 9 bryner, tildels ufuldstændige, hvorav 2 av skifer, de øvrige av haardere, kvartsitisk stenart. Enkelte av disse er ganske brede, saaledes et med en efter længden konveks, 23 cm. l., indtil 7,7 cm. bred slipeflate. Et andet viser paa den ene, brede slipeflate to smale furer efter hvæssing av spidse redskaper. Et 8,1 cm. l. brudstk. er av samme art og form som de «firesidede bryner av kvartsitisk stenart», der stadig sendes ind til museet som fundne i tildels meget dype jordlag, men hvis datering ofte er uklar. At disse bryner gaar ned i middelalderen og tildels ogsaa i nyere tid, er sikkert, men de forekommer ogsaa i forhistorisk tid, saaledes i grave fra yngre jernalder. Paa flintpladsen ved kysten samles de likeledes op, men man har ved saadanne tilfældige fund ingen garanti for at de er samtidig med flinterne. Ved nogen fagmæssig undersøkelse paa en saadan plads er de endnu ikke paavist.

f. 18 vævlod av klebersten, de fleste kun raat tilhugne, et par dog mere omhyggelig formet. Et enkelt er et omdannet brudstk. av en gryte.

g. Det spidse endestykke av en vævske av hvalben, 21,6 cm. l.

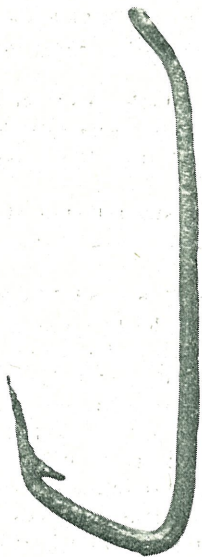
h. 6 haandtenshjul av sten, derav 4 av klebersten, 1 av skifer og 1 av sandsten. 4 er skiveformet, 1 er lavt kalotformet og 1 noget høiere av form omtrent som en avskaaret kegle.

i. 6 næsten ægformede rullestene, tildels litt flate paa den ene side. Maaske sømglattere.

k. 2 ufuldstændige knive til en saks av jern av den gamle form med boile.

l. 3 avlange, næsten cylinderformede fiskesøkk av sten («vaðsteinn») gjennemboret med et enkelt hul nær den smale ende. Det største er 20,1 cm. l. Et enkelt har en fure over den øvre ende fra begge ender av hullet. — Et ufuldstændig, halvmaaneformet garnsøkk gjennemboret i begge ender. — Et

noget lignende stykke med en ret og en buet længdekant, antagelig ogsaa et garnsøk k. — En flat, avlang sten med en efter længden omgaaende fure, vistnok likeledes et søk k.



m. Fiskekrok av jern av form nøiagtig som O. Nordgaard: Træk av fiskeriets utvikling i Norge, fig. 64 a (fra det gamle Oslo). Øiet dannet ved en ombøining av stammen. 11,8 cm. l. (fig. 13). — 2 brudstk. av en fiskekrok av jern av lignende størrelse, men uten knæk i hakens bøining.

n. En avlang, c. 12 cm. l., indtil 3,2 cm. bred skinne, ant. hvalben, flat paa undersiden, hvælv paa oversiden (fig. 14). 1,5—2 cm. indenfor hver ende er der anbragt et vel 1 cm. bredt hul. Umiddelbart indenfor disse hul sees paa den hvælvde side og et stykke nedover kanterne dype slitfurer efter et snøre. Utvilsomt et vadbein av en primitiv type, bestemt til ved to pluggar at fæstes paa baat-ripen. Til undersiden hefter der rester av bekk. Cfr. no. 114 b ndf.

o. Det tilspidsede endestykke av en garnnaal av ben. 9,8 cm. l.

p. Liten bredbladet øks av jern av en form som maa være yngre end vikingetiden. Eiendommelig ved at den indre del av bladet i den øvre og nedre kant er gjen-



Fig. 14. Nr. 106 n. ²/₃

nemboret med tre i en trekant stillede hul.¹⁾ C. 12 cm. l., 8,5 cm. bred ved eggen (fig. 15).

q. 5 mere eller mindre ufuldstændige knivblad av jern, deriblandt et meget stort, c. 17 cm. l., hvortil kommer en 8 cm. l. tange.

r. Hammer av jern, 8 cm. l.

s. Hulbor av jern, men uten utvidelse av bladet.

t. 4 pilespidser av jern av forskjellige former, uten

¹⁾ Sml. Aspelin, Antiquités fig. 925—27, 931—32 med gjennemborte økseblad.

mothaker. I. Bredbladet, vel 15 cm. l., derav tangen 6 cm. Odden avbrutt. II. Med smalere blad og meget lang tange; 18 cm. l., derav

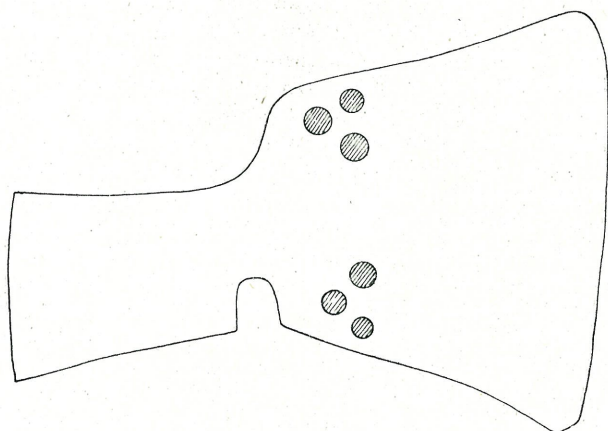


Fig. 15. Nr. 106 p. $\frac{2}{3}$

bladet vel 7 cm. III. Med smalt blad og kort tange; 10,3 cm. l. IV. Med smalt, meget spidst blad og lang tange. Bladet gaar i to retvinklede avsatser over i tangen; 14,5 cm. l., derav bladet kun 6 cm.

u. Spids av jern til en armbrustpil (bolt) av vanlig form, tyk, firesidet, med fal. 7,5 cm. l.

v. Stk. av en klinket kobberplate, maaske av en gryte.

w. Et litet, cylinderformet stk. av rødbrændt ler, vistnok av foten eller skaftet til en lerpotte.

x. Liten rundagtig skive av svakt brændt ler med en smal grube midt paa den ene side. C. 4 cm. i tverm.

y. Endel ubestemmelige stkr. av sten, hvalben og jern.

z. En samling dyreknokler.

No. 106 er et bopladsfund fra Blomsøy, Alstahaug s. og pgd., Helgeland. Omtrent 1 km. syd for gaardparten Ryggen skjærer der i nordlig retning ind en lang, smal bugt «Osan»¹⁾ kaldet. Fra denne «ós» skraaner der i nordvestlig retning op en c. 40 m. bred, flat dalsænkning, som blandt de nærmestboende er kjendt under navnet «Tofte»; et andet gammelt navn er ogsaa «Helvede». Denne dalsænkning blev i 1917 tat under kultur. Ved nylandsbrytningen støtte man c. 200 m. op fra sjøen og i en dybde av c. 1 m. paa 6 runde, stenlagte gruer

¹⁾ I Helgeland brukes ós bl. a. ogsaa om en smal vik, som falder tør ved fjære, mens en lignende som ikke falder tør, kaldes kjós.

med et tvermaal av c. 1 m., nogen hvilende paa undergrundens sand, andre litt høiere oppe, og spreddt over en flate av omkring 400 kvadratmeter. Rundt hver grue iagttok grundeieren, fisker og gaardbruger Ivar Hæsjevik sammen med sin nabo Kristian Hoff en rund, lav stenmur, og deres indtryk var at gruerne dannede centrum i runde hytte- eller gammetomter med et skjønsmæssig anslaat tvermaal av c. 3 m. Gulvet i disse tomter, som altsaa ikke alle laa i samme nivaa, var tildels dækket av heller, særlig omkring gruerne og navnlig paa den ene side av disse (mot indgangen?). I og omkring tomterne fandtes de ovenfor beskrevne gjenstande samt endel dyreknokler. Fundpladsen ligger 6—7 m. o. h. Jorden var her mørk og kulholdig. Længere nede mot sjøen er ferrænget mere myrlændt, og mellem myren og undergrunden kunde man her iagtta et lag kulholdig matjord. I en avstand av c. 50 m. fra sjøen og c. 3,5 m. over høieste flomaal støtte man paa bunden av myren i en dybde av c. 1,5 m. paa en mængde knokler, som dog ikke blev tat vare paa.

Noget ovenfor tomtepladsen, i den øvre del av det stykke, som hittil er tat under kultur, blev der oppe i jordlaget avdækket tommerstokker til et hus samt en mængde store kljnkagler. Dette sidste fund synes at stadfæste et gammelt sagn om at her engang skal ha bodd en jægtskipper.

Denne boplads maa antagelig dateres til middelalderen. Der er intet som bestemt peker mot en ældre tid, men yngre end middelalderen kan fundet heller ikke godt være. Pilespidsenes form og kulturlagets dybdeforhold peker mot et ældre avsnit inden perioden, skjont den lille armbrustpilespids vel trækker noget nedad. Ogsaa jernsakernes delvis sterkt medtatte tilstand taler for adskillig ælde. Men bebyggelsen kan jo ha strakt sig gjennem et længere tidsrum. Der har saaledes herute ved den avsidesliggende vik været et fiskerleie i middelalderen. Mindet herom synes endnu at ha holdt sig i traditionen, som vet at fortælle at den ældste bebyggelse paa Blomsøy var paa dette sted, der som foran nævnt endnu kaldes «Toften». Fremdeles kan nævnes at et nes paa den anden side av «osen» kaldes Naustberget, og mellem dette og stranden nedenfor bopladsen har der gaat en stenbro, hvorav der endnu ved utfjæret sjø skal kunne sees levninger. Fundenes karakter svarer til hvad der fremdrages fra middelalderske kulturlag i Trondhjem og fra gamle hustomter omkring i bygderne. Navnlig er redskaper til spinning og væving som haandtenshjul og vævlod, samt brott av kleberstenskar typisk for fund av denne art, og forsaavidt frembyr ikke Blomsøyfundet noget særlig paafaldende.¹⁾ Imidlertid synes findernes oplysninger om

¹⁾ Det eiendommelige økseblad lit. p med de 6 huller virker dog fremmed og turde maaske ha sine paralleler i en østligere kulturkreds.

de runde hyttetomter¹⁾ at hvile paa saa tilforladelige iagttagelser at man her nærmest maa tænke paa en bosætning av sjøfinner. Da stykket endnu ikke i sin helhet er optat til kultur, vil der forhaabentlig senere være adgang til fagmæssige gravninger paa stedet.

Fundet blev itide anmeldt til museet av fisker og gaardbruker Johan Beck Slotterøy, men av mangel paa arbeidshjælp saa konservator sig ikke istand til at besøke stedet før sommeren 1918. Men det var da for sent at foreta nogen yderligere undersøkelser paa det opbrutte stykke (11929).

107 a. Beltehake av bronse av omtrent samme form som S. Müller: Broncealderen fig. 37, dog med rund plate og mindre utsvunget i stammens østre ende. Platen har likesom paa typeeksemplaret paa den ene side været orneret med 4 indbyrdes forbundne spiraler. Da platens kanter synes adskillig slutt, kan det ikke nu avgjøres hvorvidt det centrale spiralornament har været omgitt av koncentriske ringe. Selve bøilen er paa den ytre side prydet med 4 grupper av dobbelte længdefurer med tverstrierte mellemrum, ved begge ender begrenset ved tverfurer. 5 cm. l., platens tverm. 3 cm.

b. 2 ubrændte tænder av menneske.

F. ved undersøkelse av en mindre røis paa et i nyere tid ryddet bruk under Revlan, Frosta, ved den øvre ende av bakken op fra Hyndøya, ved nordsiden av veien og i en høide o. h. av antagelig 25—30 m. Roisen maalte c. 8 m. i tverm. og var c. 1 m. høi. I midten støtte man paa bunden paa en c. 2 m. l. og 0,60 m. bred gravkiste orienteret n.—s. Hver av kistens længdesider bestod av 2 kantreiste heller, en større og en mindre, hvis ender var skjovet litt forbi hinanden. For hver gavt var sat en enkelt helle. Som dække over kisten hadde været lagt flere større og mindre, flatagtige stene, som dog for det meste var styrtet ind i kammeret. Bunden dækkedes av 6 avlange heller, som var lagt kant i kant paatvers av kistens længderetning med enderne litt utenfor sidehellerne. Inde i kisten ved den søndre ende fandtes de to tænder, og ikke langt derfra, i det samme parti av kisten, men under en av bundhellerne (no. 2), laa beltehaken, som vel maa antages enten oprindelig at ha hørt til gravens indhold, eller ialfald at være samtidig med graven, som i tilfælde har indeholdt en skeletgrav fra ældre bronsealder (2. periode).²⁾

Straks syd for denne røis laa en gravhaug c. 9 m. i tverm., indtil 1,10 m. høi, med en indre kjerne av sten. Denne haug har

¹⁾ En lignende rundagtig tomt er tidligere fundet paa vestsiden av Sauøya paa Froan, ikke langt fra sjøen (efr. Th. Petersen: Antiquariske Notiser, VSS. 1904, 4, 19).

²⁾ Der er senere fremkommen momenter som kunde tale for at beltehaken er ældre end gravanlægget. (21/11 1919).

tidligere, vistnok flere gange været gjenstand for skattegravning, dog såavvidt vites uten at noget skulde være blitt fundet. Ved en undersøkelse i september 1918 gjordes heller ingen oldfund, men «fra centrum og ut mot periferien i sydvestlig retning var der likesom merker efter en med mindre hellestene stensat gang eller grøft. Der fandtes her en hel del paa kant stillede skiferlignende stene sat likesom i rækkefølge og i orden. I centrum fandtes ogsaa nogle skifersten eller bergstene stillet paa kant, og det syntes som om de betegnet utkanten av et gravkammer.»

Endnu litt lenger syd, paa den anden side av et gammelt grustak og like ved hovedveien, er en mindre rois, vistnok ogsaa en grav. Gravfeltet ligger ikke langt fra den gamle færdselsvei, som har gaat litt op i aasen og noget høiere end den nuværende, rodelagte hovedvei. De to forsnævnte grave laa i dyrket mark og blev av museet tillatt fjernet av hensyn til jordens utnyttelse. Da konservator ikke fik tid til at lede undersøkelsen, blev denne foretat under følsyn av museets tillidsmand snekker Hans Vold. Gave fra smaabruker Lorenius Skjæran (1934).

108. Brudstk. bestaaende av grepet (tangen) og litt av bladet av en tveegget kniv av rødbrun skifer av den like, symmetriske form A. W. Brøgger: Den arktiske stenalder i Norge fig. 91, cfr. R. 61. 7,4 cm. l. F. under jordarbeide paa Solaas, Snaasa. Gave fra gaardbruker Karl Grong (1935).

109 a. Eneegget, tynd, temmelig bredbladet spaanpil av flint med en ved smaa tveravslagninger tilhuggen utbuet rygkant. Spalteegg. 2,8 cm. l., indtil 1,4 cm. bred.

b. Nogen smaa flekker, hvorav en av klar kvarts; den længste 6,7 cm. l.

c. C. 500 stkr. flintavfald, for en stor del smaa skjerver og spaaner.

Opsamlet paa Havnnes, Ytre Frænen (1936).

110 a. 3 eneggede pilespidser av flint av diminutiv størrelse, henholdsvis 1,7 (fig. 16), 1,85 (fig. 17) og 1,9 cm. l. Alle er omhyggelig tildannet med spalteegg og tang. Paa de to er denne sidste tilhuggen fra begge kanter, paa den tredje kun fra den ene, idet den anden kant gaar i ét med bladets ryglinje.



Fig. 16
Nr. 110a
1/1



Fig. 17
Nr. 110a
1/1

b. Avlang skiveskraper av flint med en skraa, noget indbuet, fint retoucheret egg i den ene ende. — Flintskjerve med en række fine skraperretoucher langs den ene kant.

c. Liten flekke av flint med endel noget usikre retoucher langs den ene kant. — Brudstk. av en anden, større flekke med retoucher.

d. C. 260 stkr. flintavfald av samme karakter som fg. nummer.

Likeledes opsamlet paa Havannes, Ytre Frænen (11937).

111 a. 2 skaalformede spænder av bronze av typen R. 652; av den ene er dog kun bevaret en noget ufuldstændig overplate. Underplaten til den anden er adskillig medtat av ild.

b. En ufuldstændig øse av jern med en spids, c. 13 cm. l. skafftange. Skaalen har været rund, næsten halvkugleformet, den øvre kant noget utbrettet. Tvermaal over munden c. 13 cm. Til skaalens indre væg, noget ovenfor bunden, er fastklinket den ene, utplattede ende av skafftangen, som dernæst i en stump vinkel er boiet over munden, til hvis indre side den fastholdes ved et smalt jernbaand. Paa begge sider av skafftet er munden desuden gjenneboret med to smaa hul med nogen afstand mellem hverandre.

c. Saks av jern som R. 443. Den ene kniv noget ufuldstændig. 12,6 cm. l.

F. likesom no. 94 paa Grindbakken, parcel av Talsnes, Singaas. Ved fortsat jordbrytning i østlig retning opover mot lien støtte man 5—6 m. længer inde og ved sydøstre hjørne av det tidligere nævnte stabbur paa et nyt, men tyndere kullag, hvori de her beskrevne saker laa indleiret. Nogen haug eller forhøining over jorden saaes ikke. De to grave kan efter oldsakformerne være nogenlunde samtidige. Kvindegraven skriver sig antagelig fra tiden omkring 900 eller begyndelsen av 10. aarh. (11938).

112 a. En mængde brudstkr. av et tveegget sverd av jern med tunget knap og hjalter nærmest av formen R. 504, men alt i høi grad medtat av rust. Hjalterne sees at ha hat bronzebelæg. Klingen har tildels glødeskal, likesom der ogsaa til flere stykker er fastrustet biter av brændte ben. Den har været sterkt avsmalnende mot odden. Hjalternes længde henholdsvis 10,1 og 7,5 cm.

b. Et par stkr. av en skjoldbule av jern, antagelig av formen R. 563.

c. Falen og litt av det nederste av bladet av en spydspids av jern av formen R. 531. Falens længde kun 8 cm.

d. Rester av et to- eller maaske tregrenet redskap av jern med en 17,2 cm. l. fal. Ved grenenes utspring sees paa den ene side rester av et bronzebelæg. Antagelig et stekespid; kan dog maaske ogsaa opfattes som en lyster.

e. Stkr. av et økseblad av jern med fliker paa begge sider av skaffthullet og bredt, tyndt blad. Formen forøvrig vanskelig at bestemme.

f. Hammer av jern av formen R. 394, men som det synes med fliker paa begge sider av skaffthullet.

g. En samling større og mindre brudstkr. av klinknagler, hvis tal ikke nøiagtig kan bestemmes, men der er ialfald over 20. Utvilsomt rester av en brændt baat. Til flere hefter brændte ben.

h. Endel sammensmeltede og sammenrustede klumper av klinknagler, ubestemmelige jernstykker og brændte ben. Til et enkelt stk. hefter bronse eller kobber utsmeltet i traade. Desuten nogen ubestemmelige jernstykker.

i. En større samling brudstkr. av en ved ild søndersprængt gryte av klebersten av vikingetidens lave bolleform.

k. Stkr. av en skiferhein, hvis overflate tildels er glasert av likbaadets hete.

l. Skyttelformet søkk av klebersten gjennemboret litt indenfor begge de spidse ender og med utgravet leie for snoren. Litt krummet efter længden. 9,5 cm. l. (fig. 18).

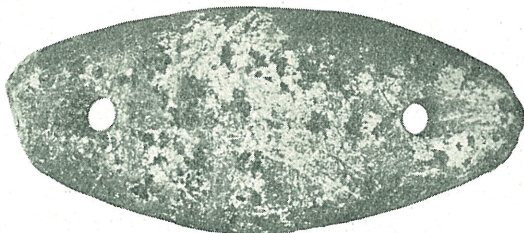


Fig. 18. Nr. 1121. $\frac{3}{4}$

m. Et nøgt ufuldstændig garnsænke av klebersten av den halvmaaneformede type med en ret kant, under hvilken der er to huller.

n. 3 brudstkr. av en spillebrikke av ben av formen R. 474.

o. En liten samling brændte ben.

F. paa Korsbøen, en part av Smaage paa Gossa, Aukra s. og pgd., like ved en c. 2 m. høi bautasten, som dannet centrum i en stenkreds med et tvermaal av 8—10 m. Nogen haug eller forhøining kan der efter de senere foretatte undersøkelser paa stedet neppe ha været. Findestedet ligger paa kanten av en 40—50 m. toi terrasse, c. 180 m. op fra sjøen. Sakerne laa i ringe dybde like under torven i et brandflak, som fra bautastenen strakte sig i østlig retning omtrent i mandslængde. Grytestykkene fandtes tæt ved bautastenen, og i nærheten av disse de to sænkestene. Omtrent 20 m. sydøst herfor staar en anden bautasten paa kanten av den samme brink. Disse stene omtales av B. E. Bendixen i Ab. 1878, 82. C. 20 m. nv. for den første bautasten ligger en utkastet røis, hvor man har fundet brændte ben. Fundet indsendt av Hermann Baartveit, som ogsaa har meddelt ovenstaaende

fundoplysninger. En eftergravning er senere foretat av museet (1940).

113. Timeglasformet saltkar (?) av klebersten med en omgaaende vulst rundt midten. Noget oval i tversnit. Skaalen viser ingen merker efter at stykket maaske kan ha været brukt som lampe. Ogsaa foten er skaalformet uthulet. C. 9,6 cm. høi. F. under jordarbeide paa Vorviken, Agdenes (11941).

114 a. Kande av tin med hank, som paa begge sider er ornert med en renæssanceranke. Fabrikmerke kan ikke sees. Adskillig medtat, likesom lokket mangler.

b. Vabein skaaret av roten av et elghorn (fig. 19). Har

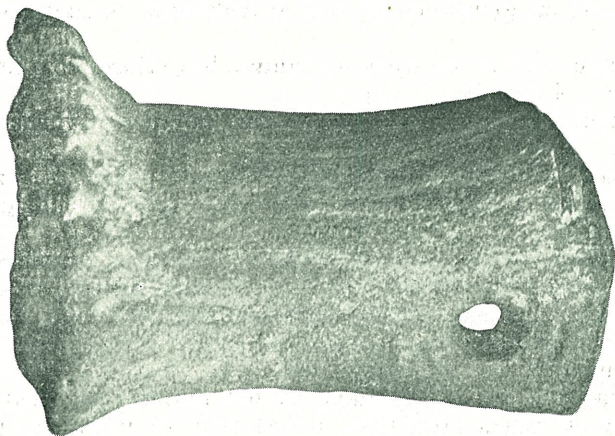


Fig. 19. Nr. 114 b. $\frac{2}{3}$

etter længden paa undersiden en retvinklet utskjæring for baat-ripen. I begge ender et hul for de pluggar, hvormed stykket har været fæstet. Paa oversiden slitfurer efter snøret. 12,9 cm. l. Et lignende stykke er no. 9944 fra Apotekerveiten i Trondhjem. Begge, navnlig det sidste, synes at kunne sammenstilles med de av O. Solberg: Eisenzeitfunde aus Ostfinmarken fig. 102—107 avbildede redskaper.

F. ved havnevæsenets mudring i Lademoen i Trondhjem. Gave fra Trondhjems Havnevæsen (11943).

115 a. Den øvre del av en temmelig stor fiskekrok av ben. Den i tversnit noget ovale stamme er svakt buet efter længden. Ender øverst i et bredere hode, under hvis øvre, buede og eggformet tilskaarne kant der er anbragt to huller med skarpe, ikke avskraanede kanter. De er i hele sin længde tilsyneladende jevnbrede, c. 0,4 cm. i tvermaal. Dog synes de at være boret fra begge ender. Mellem hodet og stammen er der anbragt hak til snørets fastbinden. Overflaten paa dette og de nedenfor beskrevne

benredskaper viser de karakteristiske striper efter glatning med skraper. Længde c. 6 cm., stammens bredde vel 1,3 cm.

b. Den øvre del av en fiskekrok av ben av en smekrere og tyndere form end fg. Leggen buet; hodet er paa fremsiden avbrutt, saa dets form ikke nærmere kan bestemmes. Bakerst ender dette i en fremspringende tap. Længde c. 5,2 cm., leggens bredde indtil 0,8 cm.

c. Et litet flatagtig benstykke tildannet av den ene side av en rorknokkel. Kløftet i den ene ende ved et indskaaret hak. Synes at være emne til en fiskekrok.

d. Pren av ben dannet av den ene halvdel av en rorknokkel. Øverst en gjenstaaende rest av ledhodet. Odden avbrukket. 7,6 cm. l.

e. Liten pren av ben av samme hovedform som fg. Odden avbrukket. 4,3 cm. l.

f. Liten sylformet pren av ben med avbrukket odd. 3,8 cm. l.

g. En undersætsig, raat tildannet benspids. 4,3 cm. l.

h. 2 smaa benstykker som viser spor av tildannelse og skrapermerker.

i. 7 smaa skjerver av flint, aabenbart arbeidsavfald.

k. 2 smaa brudstkr. av lerkar av grov, asbestblandet, graaugul masse. Formen ganske ubestemmelig. Det ene stykke har temmelig tyndt gods, kun 0,6 cm.; det andet er noget tykkere, men har dog maaske hørt til samme kar.

l. Brudstkr. av et kranium, en hel underkjeve med bevaret hakeparti, et legben samt flere knokler av menneske. Ved utpakningen paa museet fandtes blandt knoklerne en liten flintspaan.

m. En samling dyreknokler.

n. En samling muslingskaller.

F. ved overlærer A. Nummedals undersøkelse av grunden under en heller (abri) ved Laksevaagen paa Kirkelandet, Kristiansund. Bopladsens høide o. h. c. 10 m. Flintstykkerne samt de karakteristiske skrapermerker paa benredskaperne peker mot stenalderen. Om fundet vil forøvrig en særskilt meddelelse bli publicert av overlærer Nummedal i Selskapets Skrifter (11944).

116. Haandtenshjul av sten med svakt hvælvede sider. 2,7 cm. i tverm. F. i en aker paa Kjønsoy, Vikna. Gave fra lærer J. K. Borgan (11945).

117. Laasbeslag av jern i form av en menneskefigur. Hodet er kun en kugleformet klump, avflatet paa baksiden. Arme- ne er boileformet utboiet og gaar i ét med hofterne; benene sterkt utboiet, ingen antydning til fotblad. Ved midten, paa mavepartiet, en rektangulær utskjæring til nøkkelhullet. Sterkt medtat av rust.

C. 14 cm. l. F. paa Skeid, Leka, i en aker c. 50 m. fra den bekendte Herlaugshaug. Gave fra ekspeditør J. Furre (11946).

118. Tveegget dolk av flint av typen R. 64. Grovt arbeide med litt finere tilhugning langs eggene. Grepden klumpet og tvert avhugget. 14,1 m. l., grepet kun c. 4,6 cm. F. paa Lade-trøen, part av Lade, Strinda, under opkastning av en grøft, efter finderens opgave i en dybde av c. 1 m. Hvor dolken fandtes, skulde jorden ha været kulholdig. Findestedet ligger c. 250 m. n. for Lades uthusbygninger og omtrent i samme høide o. h. som disse, c. 30 m. Indbragt av Johan A. Vennevold (11947).

119 a. Spydspids av jern omtrent av formen R. 530. Falen noget ufuldstændig; odden bortrustet. 29 cm. l.

b. Ufuldstændig spydspids av jern omtrent av samme form som fg. 20 cm. l.

c. Brudstkr. av en spydspids av jern omtrent av samme form og størrelse som fg.

d. Litet brudstk. antagelig av et knivblad av jern.

F. paa Villa, Sylte s., Vestnes spd., under flat mark (maaske i tomten av en haug) i nærheten av nogen gravhauger, ikke langt fra sjøen (cfr. Ab. 1869, 155). Fra denne gravplads er tidligere indkommet en række fund fra y. j. dels til Universitetets oldsaksamling, dels til Trondhjems Museum. Indsendt av overlærer Hans Rypdal, Narvik (11948).

