

# OVERSIGT

OVER

VIDENSKABSSELSKABETS OLDSAGSAMLINGS  
TILVÆKST I 1914 AF SAGER ÆLDRE END  
REFORMATIONEN

AF

K. RYGH

UDG. AF

TH. PETERSEN

DET KGL. NORSKE VIDENSKABERS SELSKABS SKRIFTER 1914. NR. 4

AKTIETRYKKERIET I TRONDHJEM  
1915

Ved K. Ryghs død forelaa fra hans haand oldsaksamlingens tilvækst 1914 katalogiseret til nr. 11266 i, og den til trykning bestemte tilvækstfortegnelse utarbeidet fra no. 1—64. Resten av tilvæksten (nr. 11266 k—t) er derfor katalogiseret av undertegnede. Med hensyn til den del av tilvækstfortegnelsen som Rygh ikke vandt at utarbeide til trykning, saa er denne væsentlig en utskrift av protokollen. Jeg har i regelen ikke vovet at forandre eller utelate noget av protokollens tekst, skjønt denne ikke altid foreligger i en form, som av Rygh selv var bestemt til trykning. Dette gjælder navnlig flintfundene, som i de av Rygh utgivne fortegnelser i regelen er et sammendrag av protokollens mere utførlige beskrivelser. Kun paa et par steder er en feilskrift rettet, en helt uvæsentlig del av beskrivelsen utelatt eller en tilføielse gjort.

Trondhjem 26/4 1915.

*Th. Petersen.*

1. Økse af sten med skafthul af formen R. 28. Forsiden danner en kjøl efter midten nedenfor skafthullet. Noget usymmetrisk, idet hullet er lidt nærmere den ene side, og den ene smalside er sterkere hvælvet i længderetning end den anden. Porfyragtig stenart, grønlig graa med lyse spetter. 15 cm. lang, 5 cm. bred ved den svagt buede egg, 6 cm. tyk over hullet. F. under jernbanearbejde paa Kolstad i Leinstranden, c. 3 fod dybt i en lerbakke, som helder mod SØ. (10931).

2. Henimod 100 stkr. flint. Deriblandt er adskillige flekker, tildels meget brede, og brudstkr. af saadanne. Nogle af dem har gode egge og har vist været brugt som knive, og nogle viser indhugning i kanterne før skjefning. Et par skivebor, en afslidt, mindre skiveskraber, en flekkespalter, som godt kan opfattes som en tveregget pilespids, en flekkepilespids og en tvilsom bladformet. Hertil kommer en tvilsom brikke af sten, hvælvet paa begge sider, 3,3 cm. i tverm., som dog mulig kan være en naturdannelse. F. mellem Ljøvik og Oterhalsen paa Gossa i Akerø i nogle store sanddyner, hvor flinterne ligger oppe i dagen efter sterke regnskyl. Herfra er ogsaa tidligere indkommet flintsamlinger. Ligesom nr. 3 indsendt af hr. bogholder A. L. Kringstad (10932. 10936).

3. Økseformet stykke af sandsten, som antagelig er at opfatte som en ufærdig økse. 18 cm. langt, oventil  $5 \times 4$  cm. i tverm. De to bredere sider slebne og hvælvede mod eggen. — En mangelkantet 9 cm. lang skifrig sten. Nær en skarp kant er fra to sider boret ind hul, som mødes i næsten ret vinkel. Hullet ikke fuldt 1 cm. i tverm. Antagelig et søkk. Skal være f. under grøftegravning c.  $\frac{3}{4}$  m. dybt paa lergrunden paa Slutaas i Frænen (10933. 10984).

4. Dolk af hvidgraa flint, nærmest af formen R. 64, men med jevnere overgang mellem skaft og blad. Et stykke af odden, c. 5 cm. langt, mangler; nu 16 cm. lang, hvoraf 7 cm. paa skaffet. Bladet indtil 4,5 cm. bredt. Godt huggen. F. paa Bratset paa Ertvaagøen, Valsøfjordens herred i Aure ved brydning av nyland, først opdaget i gruset ved gjenkastning af grøfter, men antoges at have ligget i det øvre lag i smaastengrus. Stedet er c. 60 m. o. h. og 170 m. fra stranden. Sterk stigning fra stranden, men fladere, hvor dolken fandtes (10941).

5. En stor klump af flint, 14×11 cm. i tverm., med nogle afspaltningsflader, en mindre klump og en kjerne, som kunde tyde paa forsættelig tildannelse, og en liden knude. F. i indmarken paa Vestad i Bud (10943).

6. Nogle stkr. flint, sterkt afskurede. Et synes at være brudstk. af et slebet redskab (en økse?). Ligesom et par tidligere indkomne samlinger f. i fjæren nedenfor prestestuen paa Sandø i Akerø, Romsd. (10950).

7. En større samling flintstykker, hovedsagelig bestaaende af smaa, sterkt afskurede stykker. Nogle faa synes at have havt en tilhugning i kanterne, ogsaa den nu meget afslidt, som om de var bestemt til skrabere. F. paa Sandø i Akerø, ligesom en tidligere indkommen samling (nr. 10858) opsamlet paa landeveien, hvorhen de antagelig er kommen fra et grustag nær kirken (10951. 11235).

8. Kjerne af flint med tresidet tværsnit og skarp kant til den ene side, indtil 7,5×5,5 cm. i tverm. F. paa Solholm, Otterøen i Akerø (10962).

9. 14 myrtpæle af løvtræ og 7 af furu.<sup>1</sup> Af de første er de hele 16—32 cm. lange, tilspidsede med et enkelt hug, furupælene derimod gennemgaaende med 2 eller 3 hug, indtil 30 cm. lange. F. 2 m. dybt i en torvmyr paa Haukaas i Frænen. Om deres stilling mangler oplysninger (10963).

10. En hel myrtpæl af furu, 47 cm. lang, tilspidset fra to sider. F. paa Morsund paa Harøen i Akerø paa samme sted som en i 1907 indkommen slibesten af kvartsit, som aabenbart er fra stenalderen (nr. 8199, VSS. 1907, 9, 15) under brydning af nyland (10965).

11. Nogle myrtpæle af furu, indtil 48 cm. lange, har form af kløvede spildrer og er nedentil tilspidsede fra to sider. Et par stkr. er snarere smale fjæle, et er sterkt vinkelbøiet. F. paa nord-siden af øen Orten i Akerø uden nogen paatagelig orden i en myr, nær 1 m. dybt og c. 0,2 m. over undergrunden, som det syntes i kanten af et oprindeligt, nu udfyldt tjern, lige ved nogle i dagen liggende store stene.<sup>2</sup> Ved »tjernets« midte, hvor myren var dybest, fandtes ingen. En pæl skal have været omsurret med en »traad«, som smuldrede af (10966).

12. En myrtpæl af furu, tilspidset fra flere sider og omhyggelig arbejdet, men med korte skaar (med en flintkniv?). F. paa Solem paa Gossa i Akerø (10967).

13. To myrtpæle af furu, den ene nær 40 c. lang. F. paa Røsoek paa Harøen i Akerø (10968).

14. Et spadeformet redskab, dannet af en tynd fjæl af

<sup>1</sup> Jfr. H. Saxlund, De gaadefulde Myrtpæle, VSS. 1909 nr. 3.

<sup>2</sup> Jfr. H. Saxlund, Om Ortengammen, VSS. 1909 nr. 6.

furu, nu 77 cm. langt; men et c. 30 cm. langt stk. af skaftet skal være afbrækket ved optagningen. Bladet, som synes nogenlunde helt, er 35 cm. langt og c. 30 cm. bredt. For svagt til at kunne være brugt enten til aare eller til jordarbejde. — 5 myr-pæle af naaletræ, nu 43—25 cm. lange. F. sammen med en hel del andre pæle paa Eikrem (Jonas E.) paa Gossa i Akerø paa en stor flintplads, hvorfra der er indkommet flere samlinger, men lidt højere i grunden end flinterne. Pælene stod paa skraa, 2 og 2 sammen paa et rum ikke større end et almindeligt stuegulv (10969 f.).

**15.** Omtr. 170 stkr. flint, mest større stykker, hvoriblandt flere større, gode kjerner, indtil  $17 \times 13$  cm. i tverm., et par af dem nærmende sig til pyramideform. 3 (eller 4) af dem har en økseform, som skivespaltere uden dog sikkert at kunne bestemmes som saadanne. Nogle har mærker af at være brugt som stødstene. — En hel del flekker med gode skjære- eller sagegge, næsten alle af god, klar flint. En 11 cm. lang, c. 2 cm. bred rygplet med gode egge synes tilhuggen bagtil for skjæftning. Nogle smaa flekkeskrabere med retoucherede egge. Et flekkebor og et tykt firesidet bor. F. paa bruget Harbraken under Hollingen ved Julsundet paa fastlandet i Akerø. Det blev opsamlet under jordbrydning, liggende spredt lige under græstorven paa et areal af c.  $120 \text{ m}^2$ . Stedet ligger paa vestsiden af et fremspringende nes c. 20 m. o. h. og 80 m. fra sjøen. Fundet har utvilsom ældre stenalderkarakter (10973).

Nr. 6—15 er indbragt af hr. sogneprest H. SAXLUND.

**16.** Liden dolk af hvid og graa flammert flint, lignende R. 64, men med jevnere overgang mellem blad og skaft. 11 cm. lang, hvoraf knap halvdelen paa det indtil 3 cm. brede blad. Det er neppe tvilsomt, at dette er opskjerpet, hvorpaa ogsaa den skarpe indsmalning mod odden tyder. F. paa Kleiven, Aa s. i Aafjorden, saavidt det har kunnet oplyses paa omtr. samme sted som den tidligere indkomne større flintdolk nr. 8010, se VSS. 1906, 5, 26 (10982).

**17.** Tre sammenhørende stykker af en spydspids af formen R. 86 af en hvidgraa, kridtagtig masse, som utvilsomt er forvitret skifer. Den samlede længde nu 15 cm., men der mangler nogle cm. af odden, 3,5 cm. bred ovenfor agnerne. Ogsaa disse afbrækkede, men det meste af dem medfølger. Midtryg paa begge sider. Skraa slibestriber paa flere steder. F. paa Talstad i Frænen tæt ved Talstadvandet,  $1\frac{1}{2}$  m. dybt i en myr, men dog adskillig over dens bund. — 6 fladagtige skjerver af flint, ogsaa f. paa samme gaard Talstad, men vistnok paa et andet sted (10986 f.).

**18.** C. 40 stkr. mest smaa flintstykker, hvoraf et kan

ansees for en liden skraber og et andet kan være brugt som stødsten. Et flekkeformet stykke klar bergkrystal kan være brugt til skraber. F. indenfor Bud fiskevær ved foden af Gulefjeldet, Romsd. (10988).

**19.** Halvmaaneformet hængesmykke af rav af væsentlig samme form som stykkerne fra Berge i Herø, N. B.,<sup>1</sup> kun forskjelligt fra disse ved at det udgjør en større del af en hel

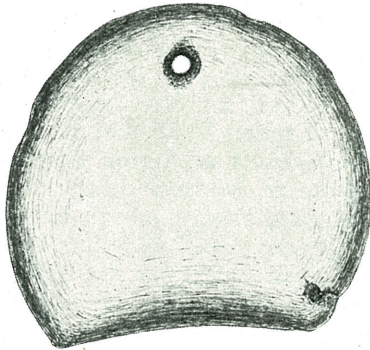


Fig. 1.  $\frac{1}{4}$ .

cirkel. Afb. her som fig. 1. Høide paa midten 4,5 cm., største bredde 5 cm., nedentil 3,5 cm. bredt, 1,4 cm. tykt paa midten. Hullet kun i svag grad V-boret. Fra hullets overkant er der sterke slidningsmerker paa begge sider; men der gaar ogsaa en glat slidt grund stribe paa begge sider fra hullet til stykkets nederkant, men kun med sterkere afslidning i nederkanten af hullet. Mat rødbrun farve. Der sees endel skraa striber som efter en skraber. F. paa Mevold i Akerø paa fastlands-

siden af Julsundet,  $\frac{1}{2}$  m. dybt. Findestedet er efter meddelelse af grundeieren hr. Hans Mevold omtr. 300 m. nærmere gaardstunet end det punkt, hvor flintkjernerne nr. 10083 og nogle myrpæle fandtes,<sup>2</sup> men i samme flade myrland, vist henimod 100 m. o. h. (10989).

Nr. 17—19 er indsendt av hr. bogholder A. L. KRINGSTAD.

**20.** Grebet med hjalter og knap og en stump av klingens af et tveegget sverd af jern, nærmest ligt R. 494, men gjen-nemgaaende sværere. Meget forrustet og grebtangen neppe sammenhængende. Hjalter og knap har havt belæg af fladhamret metaltraad. — Den nedre del af et midt i skafthullet afbrækket økseblad af jern af skjægøkseform, jfr. R. 559, men med bredere hals og jevnere utskraaning paa indsidens. Har været meget svært; 18 cm. bredt ved eggen og 13 cm. langt til nederkanten af hullet. — Firesidet hein af skifer, slidt paa alle sider, men navnlig paa to, 27 cm. lang. — Perle af rav, kageformet, 2,4 cm. i tverm., 1 cm. tyk, vidt hul, vel bevaret. — Liden perle af lysgrønt glas, hætteformet, idet den bare er affladet ved den ene pol, maaske led af en sammensat, 0,7 cm. i tverm. — Et fladt stykke bly, 6—7 cm. tykt, med uregelmæssigt omrids, nu

<sup>1</sup> Ab. 1894 s. 163 f. og fig. 18—21. B. M. Aarb. 1909, 14, s. 39, fig. 8. A. W. Brøgger, Arkt. St. A., s. 187 f.

<sup>2</sup> VSS. 1912 nr. 8, s. 9.

dækket med et hvidligt forvittringslag. Veier nu 9 gr., men kan være noget afvitret. Sandsynlig et vægtlod. — Fladt, rundt stykke bly med sterk forvitringsskorpe, svagt konvekst paa den øvre, konkavt paa den undre side. Paa oversiden er indgravet to hinanden skjærende baand, som danner et kors. 2,5 cm. i tværm., veier nu 13 gr., men er noget afskavet. — Et mindre stk. bly, 2 gr. vægtigt, som paa to sider har friske flader. — F. »i en ager« paa Harfjeld i Melø, aabenbart meget ilde behandlet af finderen. Indsendt hid og erhvervet med velvilligt samtykke af Tromsø Museum (11000 ff.).

**21.** Flere hundrede stkr. flint, væsentlig affald. Deriblandt er 3 eneggede pilespidser, 2,5 cm. lange. 2 flekkepilespidser. Endel flekker, tildels med gode egge, den største 6,5 cm. lang. Et par kan regnes for skrabere. En spaanskraber med retoucheret egg og skaftstykke. 2 flekkeknive. Et flekkebor. Flere gode blokke. — En ufuldstændig spydspids af graa skifer af formen R. 86. Mangler antagelig omtrent en tredjedel af sin oprindelige længde fortil. Ogsaa tangen og agnørernes spidser noget afbrækket. Nu 10 cm. lang, nedentil 3,3 cm. bred. Hvælvede sider uden midtryg. — Opsamlet paa Rakvaag paa Otterøen i Akerø (Mathias O. Rakvaag) i den samme li, i hvis nedre del en flintplads blev undersøgt af mig i 1911. Ogsaa der fandtes en stor spydspids af skifer. Jfr. VSS. 1911, 5, 18 (11006.11230 f.).

**22.** 50—60 stkr. flint. Deraf kan 4—5 opfattes som smaa bor. Et par stkr. har etslags økseform, som dog kan være tilfældig. F. paa Strømme paa Otterøen i Akerø (11007. 11129).

**23.** Tre utildannede flerkantede stene, som hver nær den ene kant er gjennemboret med et lidet hul, boret fra begge sider og derved gjort skikkede til søkker. F. paa forskjellige steder paa øen Orten i Akerø. Gave fra Peder, Knut og Sivert Orten (11015).

Nr. 21—23 er indsendt af hr. sogneprest H. SAXLUND.

**24.** Et 6 cm. langt stykke af en tildannet sten af kvartsit, formodentlig afbrækket omtr. paa midten. Firesidet tværsnit med to brede, flade sider og lidt smalere og hvælvede, indtil 4,5 cm. bred. Kanterne af den oprindelige ende skraat af-



Fig. 2. 1/1.

sløbne, siderne glatsløbne. Paa den ene bredside er efter midten en fure, som ikke gaar helt ud til enden, svag yderst, men tiltagende i dybde og bredde indtil bruddet. Stykket kunde opfattes som en ildsten; men furen synes dog altfor retlinjet, dyb og skarp til at kunne være fremkommen paa denne maade; ganske lignende findes ikke paa nogen af de sikre ildstene i samlingen. Det er derfor maaske rettere at opfatte som en slibe-sten og furen som fremkommen ved slibning af spidse redskaber. Fig. 2. En meget lignende fure findes paa et bryne fra Buling i Sparbuen, nr. 6727 (se VSS. 1902, 6, 18). F. liggende løst paa ageren paa Eldraas i Stod. Gave fra hr. gaardbruger Eilert Eldraas (11016)<sup>1</sup>.

**25.** Økseblad af jern af typen R. 556, men mere kort og undersætsig. 17 cm. langt, 2 cm. bredt ved nakken, 6 cm. ved eggen med jevn tiltagen i bredden uden udvidelse ved skaft-hullet. Stort ovalt hul. — Celt af jern som R. 401, 16 cm. lang, 7,5 cm. bred ved eggen, omtr. rund skaftfal. — Stor kniv af jern af egen form, saa at bestemmelsen ikke engang er sikker. Adskillig deformeret ved rust. — Ljaablade af jern som R. 386, men mindre krummet mod odden, 57 cm. langt efter ryggen, 48 cm. mellem enderne, største bredde knap 3 cm., men synes slidt. Tangens ende ombøiet til en hage. — Redskab af jern af usikker bestemmelse, dannet af et tykt baand, som er bøiet sammen saaledes, at midten danner en lang løkke. Det ene ben helt, jevnt indsmalnende og endende i en spids, ca. 42 cm. langt, paa midten 1,6 cm. bredt og 0,7 cm. tykt. Det andet ben afbrækket nedenfor midten, men har vist været ligedan formet. — F. høsten 1913 paa Huseby i Øksendalen, Nordm., under veitegravning, liggende under en større fladagtig sten, omtr. 1 m. dybt i jorden. Indsendt af hr. gaardbr. Gun-der O. Huseby (11017 ff.).

**26.** Bryne af kvartsitisk skifer, afbrækket i den ene ende, udvidet i bredden mod den anden, nu 16 cm. langt. Synes sterkt slidt. F. høit tilfjelds i Øksendalen. Indsendt af samme (11022).

**27.** Tveegget sverd af jern som R. 494. Klingen afbrækket nedenfor midten, de to stkr. tilsammen 73 cm. lange, men odden mangler, bredden oventil 6 cm. Nedre hjalt 11, øvre 9 cm. lange, har været belagt med sølv. — F. paa Re (Mikkel R.) i Meldalen under høstpløiningen paa samme sted som det meget lignende sverd nr. 6255 (Ab. 1900, 278), paa flad mark og uden tegn til haug, men der var dog meget sort muld omkring. Findestedet ligger paa den lavere slette nedenfor gaar-

<sup>1</sup> Jfr. C. Engelhardt: Vimose Fundet, pl. 15, fig. 3. (Udg.)



dene og ned mod elven, hvor der engang har ligget tæt med hauger. Endnu kan man under gunstig belysning skjelne lave runde forhøininger i jorden (11023).

28. C. 100 stkr. mest opak flint og nogle stkr. kvarts og bergkrystal. Det eneste sikkert tildannede stykke er et bør af flint, hvortil kommer nogle tvilsomme. Et skiveformet stk. af kvarts kan mulig være en skraber. — F. paa Nerland i Bud, Romsd., »25—30 m. o. h. og c. 500 m. fra sjøen« (11026).

29. Et 5 cm. langt odstykke af en dolk af sortagtig klar flint, 3,5 cm. bredt ved bruddet. Den ene side hvælvet med almindelig tilhugning ved kanterne, den anden flad uden kant-hugning. F. i en ager paa Øvre Tornes i Frænen (11027).

30. En liden samling flintstykker, deriblandt en mindre skiveskraber af god flint, som i endel af kanten har en fint retoucheret udbuet egg, nogle skiver med skarpe egge; en har etslags økseform. Nogle kjerner, et par maaske brugt som stødstene. F. paa Rørvikeng paa Vikten i Namdalen tæt ved en stor sten, som ligger i veikanten, naar man gaar sydover til Rørvik, »omtr. 200 m. fra almindeligt høivand« (11034).

31. Spydspids eller dolk af graa lysspettet flint, næsten ensartet tilspidset til begge ender, 13 cm. lang, nær 4 cm. bred i den midtre del. Ikke fuldt jevnt buede sidekanter. Godt huggen. Noget afsleben efter midten paa begge sider. F. paa Jøstølen sydlig paa Smølen, Nordm. Nærmere oplysninger ikke opnaaet (11043).

32. Bryne af kvartsit af ovalt tversnit, 13 cm. langt, 4 cm. i største tverm. Synes slidt over det hele. F. paa Aurberget i Skatval, Stjørdalen (11044).

33. Hammer eller kølle af sten med skafthul. Den har havt en uregelmæssig rundagtig form, men er nu noget afkløvet i den ene kant. Hullet indhakked ligemeget fra begge sider og snevrest i midten. Tykkelsen her 4 cm. Stykkets største tverm. omtr. 10 cm. For at opfatte stykket som en hammer fra stenalderen taler den haarde stenart, tykkelsen ved hullet, og især at kanten paa et større stykke sees at være slidt ved hamring eller slag. F. i ageren paa Melle Alstad i Skatval, Stjørdalen (11045).

Nr. 11044 f. er indbragt af hr. gaardbr. Oliver Alstad.

34. C. 150 stkr. flint. Deraf synes et stk. at maatte opfattes som en skivespalter, 6 cm. lang, 4 cm. bred ved eggen, indsmalnende mod nakken, den ene sidekant skarp, den anden tyk. Et større tykt bør, et lidet bør og nogle tvilsomme. Nogle flekker med skjære- eller sagegge. Endel middelstore kjerner. F. paa Engelsæte i Frænen. Nærmere oplysninger mangler (11046).

### Fire flintpladsfund fra Allanenet i Kristiansund.

Disse flintpladse blev opdaget af hr. overlærer NUMMEDAL under oparbejdelse af en gade paa stedet og samtlige fremkomne gjenstande opsamlede af ham selv. Om udseendet af det hele strøg har han givet en beskrivelse (se »Oldtiden, Afhandlinger tilegnet K. Rygh«), som dog nærmest omhandler pladsen for fund nr. III. Efter denne gaar Allanenet op ret i vest for Fosna gaard, som ligger paa en liden slette ved Holmesundet. Fra denne slette hæver terrænet sig i afsatser vestover. Paa den høieste del af den første afsats afdækkedes den første plads.

#### Allanenet I.

35. Skivespalter af flint. Den ene sidekant skarp, den anden meget bred. Forsiden dækket af kalkskorpe undtagen den afspaltede eggflade. Eggen næsten lige, nakken skarp. 9,5 cm. lang, 4,5 cm. bred i eggen. — Skivespalter af flint. Forsiden væsentlig tverhuggen. Eggfladen smal og temmelig tver, men dog godt brugbar. Ogsaa nakken formet som en smalere egg. 8 cm. lang, 3 cm. bred i eggen, 2 cm. i nakken. — Skivespalter af flint. Tversnittet tresidigt. Sekundært forvittringsbelæg. Buget, noget afstødt egg. 8 cm. lang, 3,5 cm. bred ved eggen. — Skivespalter af kvartsitisk stenart. Den ene sidekant skarp, den anden saa bred, at tversnittet bliver tresidigt. Længdeaksen meget skjev mod eggen, nakken spids. 5,5 cm. lang, 2,5 cm. bred ved eggen. — Økse af flint, som nærmest maa regnes for en kjerneøkse. Har paa den ene side afspaltninger efter længden med kortere tilhugning mod egg og nakke, paa den anden kalkskorpe paa midten, afspaltet, meget steil tvereg og tilhugning mod nakken. 6 cm. lang, 3,5 cm. ved den buede egg, 2,5 cm. nær nakken. — Økse af flint med tresidigt tversnit. Nærmer sig til skivespalter, men har afspaltet eggflade paa begge sider, dog som tverøkse. God egg, 3,5 cm. bred, 6 cm. lang. — En mellemtung mellem en blok og en økse af flint med en brugbar og øiensynlig tilhuggen egg til den ene kant. — En paa midten tyk skive af flint med en tilhuggen egg til den ene kant. — En paa midten tyk skive af flint med en tilhuggen, ret, 4,5 cm. bred egg i den ene kant, indsmalnende til den modsatte, antagelig at regne for en skivespalter, 5 cm. lang. — Temmelig tynd skive af flint af trapezoidisk form med god, ret, 3,5 cm. bred tvereg i den ene kant, indsmalnende til den anden, ligesaa. — Tvilsom økse af flint, maaske snarere en liden flekkeblok, men med tilspaltet tvereg i den ene ende, 5 cm. lang, 2—2,5 cm. i tverm. (11047).

36. En hel del gode flekker af flint (c. 40), den længste 8,5 cm., men flere afbrækkede og mange smaa. De fleste har gode skjæreegge uden dog at være tildannede som knive. Nogle faa kan være brugt som skrabere, dog uden retouche (11048).

37. Flere tynde skiver af flint, tildels temmelig store, med skarpe egge i en større eller mindre del af kanten. Utvilsomt brugt til skjæring, tildels maaske ogsaa som skrabere, dog uden retouche (11049).

38. 4 ikke sikre bladformede pilespidser af flint, 1 usikker tveregget (11050).

39. 2 trekantede bor af flint, et firkantet og et usikkert flekkebor (11051).

40. Endel kjerner, nogle gode blokker og knuder af flint (11052).

41. Henimod 450 stkr. flint, hvoraf det meste maa regnes som arbejdsaffald. Det er dog gennemsnitlig større stykker og mindre af ganske smaa (11053).

Dette fund blev opsamlet af hr. NUMMEDAL paa en plads paa Allanenget i kulholdig jord paa et omraade af bare 5—6 m<sup>2</sup>. Pladsen ligger i en Ø.—V. gaaende dalsænkning paa øvre side af Lars Guthormsens gade, ret i V. og mindre end 100 m. fjernet fra plads nr. III. Som det sees har fundet afgjort ældre stenalderens karakter, og dermed stemmer ogsaa findestedets høiere beliggenhed, 27 m. o. h.

### Allanenget II.

42. Størstedelen af dette fund indkom allerede i 1913 og er beskrevet i VSS. 1913, 2, 53. Det indeholdt bl. a. en god kjerneøkse og en tveregget pilespids. Nu er yderligere derfra indkommet en skive af flint, som vist maa opfattes som en skivespalter, skjønt den er temmelig tynd, med ovalt, temmelig jevnbredt omrids. Forsiden tilhuggen ved faa slag paatvers. Sidekanterne tynde ved afhugning fra begge bredsider. Af eggen et hjørne afstødt, saa at den nu kun er 2,5 cm. bred. Nær 6,5 cm. lang (11068).

Dette fund skriver sig ogsaa fra den øvre side af Lars Guthormsens gade og høiden er formentlig omtr. den samme.

### Allanenget III.

43. Tverøkse af grøngraa, hvidfleklet porfyragtig sten. Den ene smalside og forsiden slebet i facetter. Usædvanlig ved at tvereggladen har en kun 0,5 cm. bred yderligere slibning nær

mest eggen. 7,5 cm. lang, 2,3 cm. bred i eggen. Tykkest paa midten, noget aftyndet mod nakken. Fint sleben (11054).

44. Tverøkse af lignende stenart. De tre sider hvælvede i tversnittet, den ene smalside flad og noget skraa. 6 cm. lang, 2,7 cm. bred ved eggen, 1,5×2 cm. i tverm. ved nakken. Helt sleben, men med uafslebne ar (11055).

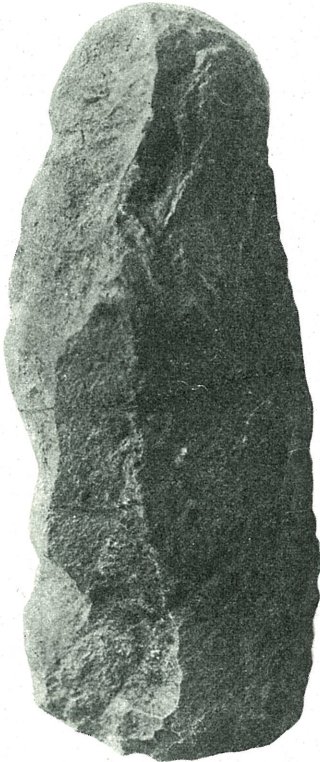


Fig. 3.  $\frac{1}{4}$

45. Liden pilespids af brunlig graa skifer, fint arbejdet og helt bevaret. Rette indskjæringer istedetfor agnorer, svagt hvælvede sider, særskilt tilspidsning af odden. 4 cm. lang, 1 cm. bred nederst paa bladet, ganske tynd (11056).

46. Pilespids af grøngraa skifer af formen R. 88. Odden og endel af tangen mangler. Afrundet midtryg, som har været affladet over odden og tangen. Smaa skarpe agnorer. Nu 5 cm. lang, indtil 1,3 cm. bred. Ved den ene egg skjelnes en uafsleben rest af den fure, hvorved stykket er blevet saget ud af skiferpladen (11057).

47. Bagstykket af en pilespids af grøngraa skifer af formen R. 88. Midtryg, affladet over tangen. Skraa indskjæringer foran tangen istedetfor agnorer. Nu 3 cm. lang, 1,2 cm. bred (11058).

48. Et i begge ender afbrækket stykke af en smal pilespids af sterkt forvitret skifer, hvælvet i begge sider, 2,5 cm. langt, 0,8 cm. bredt (11059).

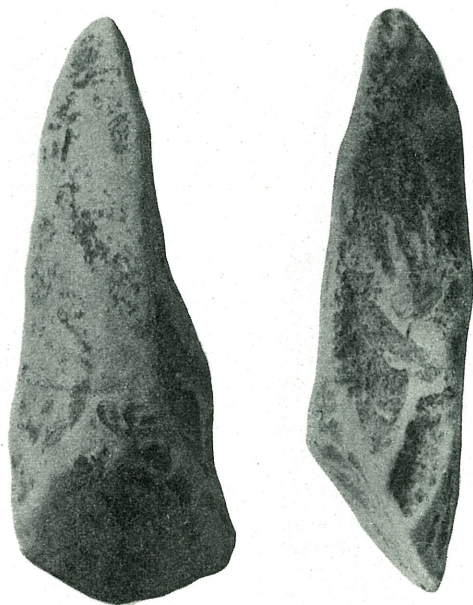
49. Flere brudstkr. af mindst 2, men sandsynlig 3 eller 4 pilespidser af forvitret, nu helt hvidlig skifer, som danner en kridtagtig masse og er

adskillig afslidt. De har alle været af den slanke form. Paa et stykke sees en rest af en skarp agnor. Hertil kommer et fladt, i kanterne facetslebet stykke af blaagraa skifer af uvis bestemmelse (11061).

50. Et i begge ender afbrækket brudstk. af en smal pilespids af brunlig graa, forvitret skifer med skarp midtryg, 2,2 cm. langt, 1,2 cm. bredt (11060).

51. Pilespidser af flint. Eneggede. En med tilhugning mod odden paa ene side, affladet bagtil, men ikke særskilt til-

huggen tange, 2,5 cm. lang. En tilhuggen langs hele den ene side, afbrækket ved tangens rod, 2,8 cm. lang. En lignende, afbrækket bagtil, 2 cm. lang. En i form lig de eneggede, men tilhuggen i begge kanter. — 2 flekkepile, kun tilhugne ved tangen. — En hjerteformet af klar flint, noget svag indbuing bagtil, meget velformet, fint tilhuggen fra begge sider i alle tre kanter, 2 cm. l. — En tveregget pilespids med tilhuggen tange og skjev egg, 1,7 cm. lang, og tre andre mere usikre (11062).

Fig. 4.  $\frac{1}{4}$ .

a.

b.

**52.** Bor. Et stort trekantet, 8,5 cm. langt. 11 som alle kan regnes som flekkebor, indtil 4 cm. lange, og et 12te, fint formet, kun 1,5 cm. l. (11063).

**53.** Skrabere. 9 regulære flekkeskrabere med udbuet retoucheret egg, den længste 4 cm., med et indhak i den ene kant bagtil, en tiende med spids egg og nogle mindre udprægede med retouche i kanterne. En 5,5 cm. lang flekke med mindre velformet skraberegg og to smaa med svagt indbuet egg. — 10 spaanskrabere eller smaa skiveskrabere med retoucheret egg i en eller flere kanter, den ene i nær  $\frac{3}{4}$  af en cirkel (11064).

**54.** En hel del større og mindre flekker, deraf 3 med sagegg, flere med meget gode knivegge, en med indhak bagtil for skjefning (11065).

55. En stor masse flintstykker, mellem 3 og 4000 stkr., mest smaat affald. En skive af flint kan mulig opfattes som en skivespalter, en stor kjerne, flere smaa kjerne og knuder. — Mange stykker af kvarts, hvoraf nogle store af form som kjerne, nogle vist brugt som slagstene og nogle skiveformede mulig som skrabere. Et ligner noget en skivespalter. Der medfølger ogsaa flere stene af anden art med sterkere eller svagere stødmerker (11066 f.).

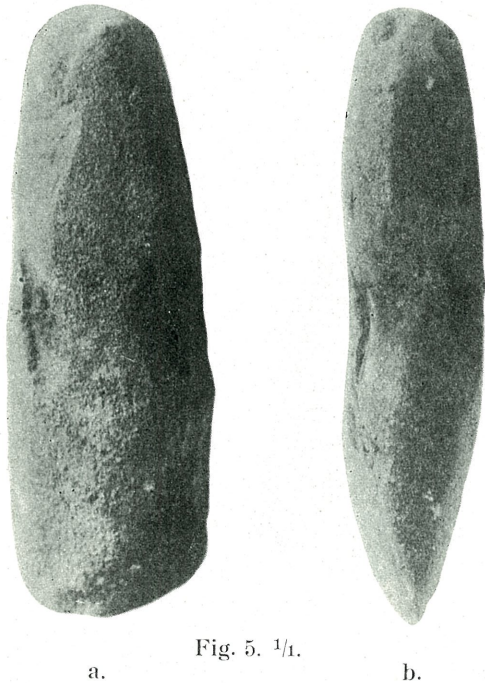


Fig. 5. 1/1.

Dette store fund er opsamlet paa en plads i den samme dal-sænkning knap 100 m. ret Ø. for nr. 1, paa et lavere niveau, 20—21 m. o. h. Undersøgelsen strakte sig over et område af ca. 30×40 m.; men bopladsen kan antages at strække sig adskillig videre. Her fandtes ogsaa 2 gruer af sten med kul og aske. Mod S. springer der frem en sænkning, ved hvis øverste begyndelse stenøkserne og længere frem flere af skiferspidserne og talrige flinter fandtes. Se forøvrigt A. NUMMEDALS beskrivelse af pladsen.

### Allanenet IV.

Hele dette store fund indkom først lige før aarets slutning. Da det imidlertid maa ansees for ønskeligt, at det publiceres sammen med de ovenfor beskrevne fra samme fundstrøg, er det medtaget her, men dels paa grund af dets overordentlige størrelse og mangfoldighed og de flere problemer, det frembyder til nærmere undersøgelse, dels paa grund af tilstødende omstændigheder er det her kun fremstillet paa en mere foreløbig og

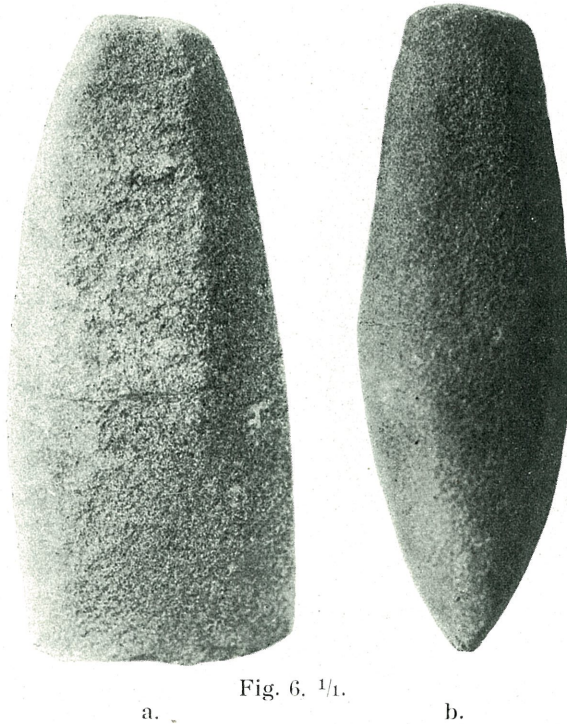


Fig. 6.  $\frac{1}{1}$ .

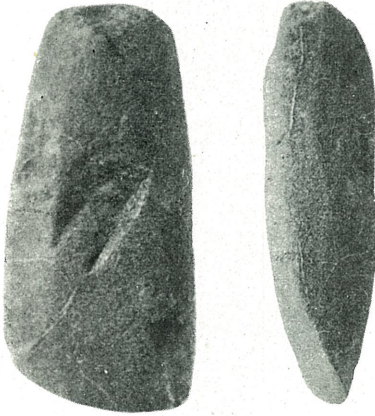
kursorisk maade, idet en nærmere behandling faar udsættes til senere.

Til fundet hører en overordentlig stor mængde flintstykker efter en omtrentlig beregning adskillig over 16000. Den aldeles overveiende mængde deraf maa ansees som arbejdsaffald; men det er at merke, at det hovedsagelig er af god flint og for en væsentlig del bestaar af flade spaner eller skjerver, hvoraf meget kan have været brugbart til skjæring o. a. Hertil kommer en mængde affald af kvarts og stenarter. Af sandsynlige redskaber er udskilt:

**56. a.** 11 skivespaltere, hvoraf enkelte<sup>1</sup> dog kan være tvilsomme, 3—6 cm. lange. Paa to nær af opak flint.

**57. b.** Pilespidser. 5 eneggede, hvoraf dog kun to hele og to med særskilt tilhuggen tange. 12—14 almindelige flekkespidser og dele af saadanne, deraf flere med tilhuggen tange. Dertil nogle usikre. Af den store mængde flekkespaltere, som fundet indeholder, tildels dog vist kun tilfældige brudstkr. af flekker, antager jeg, at 30—40 maa ansees som tveeggede pilespidser med mere eller mindre udpræget tilhugget indsmalning mod nakken.

**58. c.** Skrabere. Henimod 60 smaa spaanskrabere, de fleste med udbuet, nogle med lige egg og dertil 5 med indbuet egg. Idethele godt, tildels fint arbejdede med retoucherede egge. 40—50 flekkeskrabere, hvoraf enkelte mulig usikre, med retoucherede egge, mest udbuede eller lige, tildels skraa. Paa en er retouchen fortsat nedover hele den ene side. De fleste smale og korte, tildels afbrækkede bagtil. Nogle har tillige gode skjære- eller sagegge.



a. Fig. 7.  $\frac{1}{4}$ .

b.

**59. d.** Bor. Omtr. 100 af forskellige former. Nogle store til at holde mellem fingrene, andre smaa spidser, som maa have været skjæftet. I regelen godt tilhugne med smaa retoucheslag. Mest flekkebor. Nogle faa

flade spaaner med fremspringende spidser.

**60. e.** Knive. Foruden de mange flekker, der sikkert har tjent som knive, er der nogle, som synes særlig tildannede dertil. En 5 cm. lang med tyk, skraa ryg med afhugning mod odden; en 4 cm. lang med naturlig indskraaning mod odden, men lidt afhugning i den bagre del af ryggen; en 4,5 cm. lang med tilhugget indsmalning for tange; en 4 cm. lang, bred og tynd med tilhuggen tange; en afbrækket fortil med vel tilhuggen tange, grovt tilhuggen i ryggen.

**61. f.** Flekker. Deraf en stor mængde, flere hundrede, de to længste 8,5 og 7,5 cm. For en stor del god flint, tildels gennemskinnende; gode skjæreegge, faa sagtandede. Enkelte har

<sup>1</sup> De fleste af disse stykker maa vistnok opfattes som affald og deres former som tilfældige. Kun 2—3 kan under tvil karakteriseres som spaltere.



indhugninger i den bagre del til støtte for skjæftning. De fleste dog afbrækkede.

**62. g.** Kjerner, blokke og knuder. Deraf er et større antal, hvoraf flere gode stykker.

**63. h.** Et antal af over 300 smaa stykker af klar bergkrystal, hvoraf flere utvilsomt er bestemt til redskaber: bor, skrabere m. m.

**64. i.** En usædvanlig stor samling af økser af grønsten (tildels skifer). Af ganske sikre kan regnes mindst 48, hvortil kommer endel sterkt afstødte eller af anden grund tvilsomme. Over halvparten (mindst 30) kan henføres til Nøstvettypen, for størstedelen dog som det synes til yngre stadier af denne. For endel slebne ikke alene nær eggen paa den kuvne, men



Fig. 8. <sup>1</sup>/<sub>1</sub>.

ogsaa over en større del af den flade side; enkelte har facet-slibning. Forøvrig er vestlandske former repræsenteret. Hertil kommer c. et halvt snes stykker, som er saa afstødte i den ende, hvor eggen skulde have været, at det kun af omridset forøvrig kan antages, at de har været økser. Enkelte er maaske snarere ufærdige emner. En stor del er sterkt forvitrede eller afslidte, hvorved formerne undertiden er noget udviskede. Længden er meget varierende, fra 11 cm. helt ned til 4,8 cm. Fig. 3—8 gjengiver endel typiske former af disse økser.

**65. k.**<sup>1</sup> En samling af 19 smaa redskaber af skifer og sten, som her tages under ét, skjønt de vistnok tilhører for-

<sup>1</sup> Resten af dette fund er katalogiseret af udgiveren.

skjellige arter. Fælles for de fleste er at de har tresidet grundform, er tynde og gjennemgaaende slebne over det hele. 2 stykker har indbuede sider og egg (jfr. fig. 9); at dømme efter merker af slid tværs over eggen har de været benyttet til skræbning eller

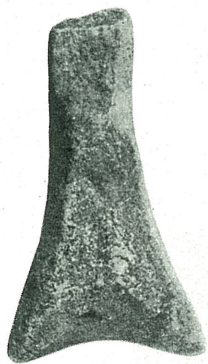


Fig. 9. 1/1.



Fig. 10. 1/1.



Fig. 11. 1/1.

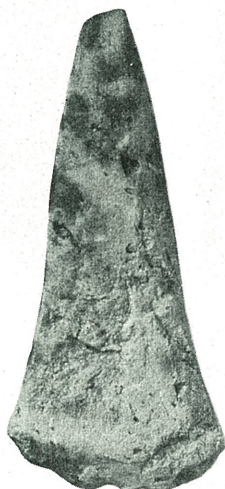


Fig. 12—13. 1/1.

glætting af træ, ben o. l. Hertil slutter sig et tredje mere duppeformet, men med tydelige slidmerker tværs over eggen. Paa det afbildede eksemplar er skaftendens spids afbrudt. 4 stykker har indbuede sider, men lige, skjærende retegg, som paa det afbildede eksemplar fig. 10 danner en skjæv vinkel med stykkets længde-

akse; heraf er ét sterkt forvitret, og et andet maa betragtes som ufærdig. De kan efter sin form nærmest sammenlignes med de eiendommelige knive, som er afbildet i dr. A. W. Brøgger, Den arktiske stenalder i Norge, s. 90, fig. 144 og 145, og har vistnok været brugt paa samme maade, omend stykkerne fra Kristiansund er betydelig mindre. 2 stykker har rette sider, saa at frontalsnittet danner et spidsvinklet, ligebenet triangel (fig. 11). Af de øvrige stykker har 4 udbuet egg (fig. 12).<sup>1</sup> Som fig. 13 er afbildet et meiselformet stykke med skjævvinklet egg; siderne er i lighed med, hvad der er tilfældet med flere af disse stykker affacet af hensyn til skjæftingen. Stykkernes længde varierer fra 6,5 cm. til 3,2 cm.

**66. l.** Brudstykker af mindst 11 tveeggede spidser af skifer, baade af den bredbladede og den slanke form (fig. 14—16). Fig. 14—15 sees at have modhaker, medens fig. 16 har manglet saadanne og er affladet mod skaften. De øvrige brudstykker mangler det nedre parti. Et brudstykke af graa skifer synes at være den øvre del af et knivblad som R. 57.

**67. m.** En 6 cm. lang skaftformet sten, som dog neppe kan have været noget redskab. Den er mærkelig ved at der paa den ene, noget konkave side er ridset et netformet ornament (fig. 17).

**68. n.** Et lidet uornamenteret brudstykke, som det synes, af et grovt lerkar. Godset er ikke mere end 0,6—0,7 cm. tykt, og det kan være tvilsomt, hvorvidt stykket tilhører den oprindelige boplads. Sml. nr. 74 ndf.

**69. o.** 2 større slibestene af granit (gneis), den ene er 0,48

<sup>1</sup> Jfr. R. 57 og O. Solberg: Beiträge zur Vorgeschichte der Osteskimo, s. 55, fig. 46—49.



Fig. 14. 1/1.



Fig. 15. 1/1.



Fig. 16. 1/1.

m. lang, rektangulær og temmelig massiv, den anden er 0,36 m. lang, men bredere og mere traugformet. Begge har slidmerker kun paa den ene side. Mindst 18 større og mindre brudstkr. af pladeformede slibestene af sandsten og kvartsit. Hertil kommer et lidet endestykke af et skaftformet bryne af kvarts. Stykket er dog for uregelmæssig til at det kan ha tilhørt et kvartsbryne av typisk form.

**70. p.** Mindst 21 fordetmeste egformede slagstene med typiske slagmerker i begge ender. Hertil kommer en samling rullestene, hvis brug som slagstene dog er mere tvilsom.

**71. q.** En samling af mindst 13 fordetmeste større ovale rullestene, hvor slagmerkerne ikke findes paa enderne eller kanterne, men i form af mere eller mindre udprægede fordybninger paa de bredere sider, tildels to eller flere ved siden af hverandre. 2 stykker er nærmest skiveformede med slagmerker paa den ene fladside; det ene af disse stykker er af sandsten og har været anvendt til slibning paa den side som er uden slagmerker. Et andet eksemplar er en brudsten med to flade breidsider, som begge har dybe slagmerker. Det største eksemplar er 0,13 m. langt. Disse stene kan vel tildels ogsaa være brugt som slagstene, men om enkelte af dem maa det antages, at de har været benyttet som underlag ved redskabstilvirkningen, og saaledes kan betragtes som ambolter.



Fig. 17.  $\frac{1}{4}$ .

**72. r.** 10 søkk, hvoraf de 9 er ovale rullestene med omgaaende fure efter længden. Af 2 eksemplarer er der kun brudstykker, og andre er sterkt forvitret. 1 søkk er pæreformet

med tværs omgaaende fure, og lodret paa denne en fure over den smalere ende.

**73. s.** En samling pimpsten, hvoraf enkelte stykker har rendeformede fordybninger og saaledes sees at have været benyttet som glattere.

**74. t.** 3 smaa brudstkr. af mindst 2 kar af grøtsten. Disse stykker er f. i kulturlaget, men det tør være spørgsmaal om de ikke er indkommet ved senere paafyldning. Om 2 andre med fine huller gjenborede stykker af et kar af grøtsten foreligger den oplysning, at de blev fundet lige under græstorven, og saaledes neppe tilhører bopladsen oprindelig. Om et pladeformet brudstykke af grøtsten, sandsynligvis af en ovn, som ogsaa vedligger fundet, oplyses, at det fandtes i paakjørt grus over kulturlaget.

Dette fjerde fund fra Allanenet i Kristiansund er gjort i det nordlige og lavere parti af bopladsen. Det undersøgte areal er ikke en umiddelbar fortsættelse af den del af Allanenet, hvorfra det foregaaende fund skriver sig, men adskilt herfra ved et mellemrum af 40 skridts længde, hvor der ikke kan paavises kulturlag. Om højdeforholdene kan endnu kun oplyses at det højeste parti af denne fjerde lokalitet ligger c. 20 m. o. h., den laveste del 14—15 m. Det laveste parti er dog endnu ikke gennemgravet. Et detaljekart med nøiagtig angivelse af højdeforholdene vil senere bli udarbejdet. Det sidst gennemgravede areal er c. 30 skridt langt i nord-sydlig retning og gjennemsnitlig 10 skridt bredt. Tykkelsen af kulturlaget har vekslet fra 20—30 cm. til 70 cm. (11266).

75. Pilespids af graa skifer af formen R. 88. Odden afbrækket og den ene agnor lidt beskadiget. Midtryg, affladet over tangen, som er smalest inde ved agnorene. Nu 8,3 cm. lang, indtil 1,5 cm. bred. F. paa en ager paa Myrsletten i Eide, Nordmøre. Indsendt ved overlærer A. Nummedal. (11069).

76. C. 100 stkr. flint. Deraf en liden enegget pilespids, 2,2 cm. lang. En flekkekniv, 4,5 cm. lang, bred ryg, tilhuggen mod odden. En flekkekniv med tilhuggen iange, ganske kort blad. Flere flekker med gode egge, som kan være brugt som knive. — Et aflangt, omtrent firesidet stk. kvarts med merker i den ene ende af at være brugt som stødsten. — Opsamlet paa Breivik, Nordlandet, Kristiansund, paa samme plads som nr. 9887, se VSS. 1911, 5, 38. Indsendt ved overlærer A. Nummedal (11070).

77. Økse af flint, nærmest en kjerneøkse, eggen meget skjev paa længdeaksen, 9,5 cm. lang, 4 cm. bred ved eggen. — Kjerneøkse af god flint; den ene side afspaltet efter længden, den anden mere uregelmæssig. Eggen lidt ujevn buet. 5,5 cm. lang, eggen 3 cm. bred. — Skivespalter af sort flint. Har været paavirket av varme og derved mistet adskillig af sin form ved afflagning paa begge sider, men bestemmelsen kan dog ikke være tvilsom. 5,5 cm. lang, det ene hjørne af eggen afsprængt, nu 2,5 cm. bred. — Noget tvilsom kjerneøkse. Det er en aflang kjerne, som i den ene ende har en meget brugbar, men skjev tveregg. Den ene sidekant er for fint tilhuggen til, at det bare skulde regnes for en kjerne. 7,5 cm. lang, 2,5 cm. bred ved eggen. — En hel del større og mindre flekker, en enkelt 3,5 cm. bred, 7 cm. lang, men de øvrige smalere. En 8,5 cm. lang har i den ene ende en kort retoucheret indbuig, maaske brugt baade som kniv og skraber. De fleste har skarpe og regelmæssige sidekanter. Et par noget tilhugne bagtil, vist for skjefningens skyld; en, som er tyk til den ene kant, har her en

buet tilhugning mod odden. — Et flekkebor, dannet af en rygflekke, 6,5 cm. langt, med vel tilhuggen spids. — Pilespids af en smal flekke, fint tilspidset ved odden paa den ene side, ikke bearbejdet bagtil, uden forsaavidt den er affladet paa oversiden, 2,5 cm. lang. En lignende, men lidt tilhuggen bagtil i den ene kant, 2,7 cm. lang. En tvilsom spids, tilhuggen buet i den ene af de tre sider; kunde ogsaa være et bor, c. 2 cm. l. — Flere skiver med kvasse egge til den ene kant; har vist været brugt som skjærende redskaber. — Flere kjerner og blokke. — Over 500 andre stkr. flint, hovedsagelig affald, men adskillige maaske brugt som redskaper (11071—75).

No. 77 er indsendt af A. Nummedal som f. paa samme plads paa Golma ved Tusteren, Nordmøre, hvorfra fundet nr. 9461 ff. (VSS. 1910, 10, 54 ff.) skriver sig. Gruen undersøktes af Nummedal sommeren 1913. Den var dannet af hovedstore stene med kul imellem. Omtrent midt i denne laa en økse. Et par m. fra den stod en stabbeformet sten; rundt om den laa der tykt af flint. Endel flintstkr. er sterkt forbrændte. Der er dels god, skjønt sjelden klar flint, dels sterkt opak.

78. 2 stkr. af opak flint. Det ene 7,5 cm. langt har den tykkere udbuede kant helt tilhuggen, mulig en skraberegge; sandsynligere dog en kniv med den anden skarpe kant. F. ved en ny vei et stykke søndenfor husene paa Golma. Indbragt ved A. Nummedal (11076).

79. Skivespalter af flint. Begge tversider brede, saa at den faar omtrent firesidet tværsnit, vel 5 cm. lang, 3 cm. bred ved den omtrent lige egg. Skivespalter af flint; en god tveregg, skjev i forhold til længdeaksen, den ene sidekant skarp, den anden tyk. 4,5—5,5 cm. lang, 3,5 cm. bred i eggen. — En egget pilespids, 1,8 cm. lang, den ene tykkere kant helt tilhuggen, den anden bare i den bagre halvdel. — Et 5 cm. langt flekkebor med trekantet krum spids. — En flekkekniv, smælere tilhuggen i den bagre halvdel for skjæftning, 5 cm. lang. Nogle stkr. med lidt retouche i kanterne som skraberegge. Nogle skiver med skarpe kanter. C. 150 andre stkr. flint, deriblandt nogle større kjerner, men af daarlig flint. F. paa sydvestsiden af Bremsneshatten i Bremsnes paa samme plads som nr. 9913 ff. (VSS. 1911, 5, 43, nr. 73), ved opkommet. Indsendt ved A. Nummedal (11077).

80. Korsformet spænde af bronze. Sideknopperne og det nederste af foden mangler. Den øverste knop støbt i ét med spænden. Overpladens bredde kan ikke nu sikkert bestemmes; sideknopperne synes ikke at kunne være støbt sammen med den, men at maatte være anbragt paa spiralstangen. Overpladen orneret med en spidsoval fordybning paa midten og nogle smaa

trekantede paa siderne. Bøilen høi og temmelig kort, har to ophøiede ribber efter midten og en ved hver kant. Foden er smal og kan ikke have endt i dyrehoved, men afslutningens form kan vanskelig bestemmes. Nu 10 cm. lang. — Ildsten af kvartsit av ovalt tværsnit, 10 cm. langt, indtil 6 cm. bredt. Synes oprindelig at være et brudstk. af et bryne, men er utvilsomt brugt til at slaa ild med. Paa begge de brede sider er der en mængde rødbrune striber i skraa retning, og skraa rifler hvor stenens blankglatte overflade er afstødt. F. paa Sundet i Bud, efter de oplysninger, som haves, i en liden haug. Der skal have været endel sten i den, men intet gravkammer. Stedet ligger c. 900 m. fra sjøen. (11081 f.).

81. C. 70 stkr. flint og endel stkr. bergkrystal. Blandt de første er en enegget pilespids, tilhuggen i hele den ene kant, ingen særlig tildannelse af tange, men mulig her afbrækket, 2 cm. lang, ikke over 0,1 cm. bred. 4 smaa spaaner med mere eller mindre fremtrædende retouche i den ene kant, ialfald et par af dem sikkert skrabere. Af bergkrystallerne er der et par, som godt kan være pilespidser. F. i en veigrøft paa Hollingen i Akerø, c. 700 m. fra sjøen, 30—35 m. o. h. Jfr. nr. 10973 (11083).

82. Økseformet stykke af grøtsten. Det er tykkest, c. 2 cm. ved midten, hvorfra det i jevne flader aftyndes til en skarp »egg« og en ikke fuldt saa tynd nakke, 9 cm. langt, nær 5 cm. bredt ved eggen, over 2,5 cm. ved nakken. Nær nakken er der et 0,5 cm. vidt hul. Alle flader er jevnt slebne, smalsiderne noget afrundede. Paa grund av materialet kan det ikke have været en økse, men er vel snarest brugt som søkk. — Søkk av lys talkskifer, 6 cm. langt med uregelmæssig firkantet tværsnit. Skal være f. paa Aurosens i Frænen under jordbrydning. (11084).

83. Flere hundrede stkr. flint, hvoriblandt mange større, kjerner og andet arbejdsmateriale. Flinterne er gennemgaaende meget gode; flere stykker er sterkt brændte. Av stykkerne kan fremhæves: Flere tildels brede flekker, deriblandt en med sag-egg i begge kanter, mest udpræget i den ene, og aftynding i den ene ende; en anden med god knivegg. En flekkeskraber med udbuet retoucheret egg i begge kanter, kun 2,2 cm. lang. En do. af en bred flekke med tilhuggen skafftange med indbuet, ikke retoucheret egg, men forøvrig afflaget af ild paa bagsiden. En 4 cm. lang flekke med retoucher i den ene sidekant og i begge ender. 2 spaaner med retoucher i kanterne. En tykkere, nær 3 cm. lang spaan med tilhugning for skjæftning og ind- og udbuet skraberegg i den anden, bredere ende. En enegget pilespids, 4,5 cm. lang, tilhuggen mod odden i den ydre halvdel af den ene kant med en kort tilhugning af begge kanter nærmest

bagenden. En fortil beskadiget pilespids, tydelig tilhuggen for skjefning. En 4,5 cm. lang flekkekniv. Et par antagelige flekkebor, det ene med krum spids. Flere tynde, mindre skiver med gode egge, som dels kan være brugt som knive, dels som skrabere. Endel gode blokke, hvoraf nogle har merker af at være brugt som slagstene. Et 2 cm. langt, indtil 1,5 cm. bredt brudstk. af en pilespids af graa skifer, som har været tynd og flad paa begge sider. F. paa Melkestad paa Sør-Hitteren, antagelig paa samme plads som de tidligere fund, jfr. nr. 9962 ff. og 10423. (11085).

84. Spydspids af brun, graaflammet skifer af typen R. 86. Omhyggelig arbeidet. Midtryg, som afflades over tangen. Ikke særskilt eggslibning uden nærmest odden. Kraftige agnorer, hvis spidser dog er afbrækket. Bred tange. Vel 11,5 cm. lang, hvoraf 2,5 cm. paa tangen, 4 cm. bred ved agnorerens rod. — Pilespids af brun skifer med agnorer. Det yderste af odden mangler, ligesaa agnorerne og den affladede tange. 9 cm. lang, foran bruddet 3 cm. bred. — Enegett kniv af graa skifer af en kort- og bred-bladet form med spædt skaftstykke. Spidsen af bladet mangler. Eggen er bagtil omtrent ret og parallel med ryglinjen og gaar derpaa buet op mod odden. Den bagre linje af blad og skaft svagt indbuet. Skaftet er nu kun 2,5 cm. langt fra vinkelen mod ryggen. Bladets bredde i den bagre halvdel 5,5 cm., nuværende længde 10 cm., hele længden mellem yderspidserne 12 cm. — Enegett kniv af brun skifer. Skaftstykket danner en meget svag vinkel mod ryglinjen. Temmelig skarp hæl, hvorfra eggen gaar i en jevn bue op mod odden, medens skaftets baglinje er omtrent ret. Hele rygkanten af blad og skaft ligesom underkanten af skaftet er skarpt eggsløbet. Bladets egg mere afrundet sløbet. 13 cm. lang mellem endepunkterne, bladet 7,5 cm. langt, indtil nær 4,5 cm. bredt. — Enegett kniv af graa skifer, smal- og krumbladet, ligner adskillig nr. 7868 fra Steigen. Skaftets og bladets ryglinjer danner en vinkel paa c. 130°. Skarp sløbet egg, rygkanten og bagkanten af skaftet afsløbet i facetter. Bladets længde fra od til hæl 7,5 cm., bredden ikke over 2,2 cm., skaftet 5 cm. langt. Disse skifersager er f. ved dyrkning af en ager paa bruget Jægtviken af Hellesvik i Alstahaug paa vestsiden af Alsen, 20—30 m. o. h. Ved nybrydning af ageren saaes kul. Indsendt ved Edv. J. Havnø. (11088—92).

85. Firkantet beslagstykke af bronze med dyreornamenter i Salins stil III. Afbildet her som fig. 18. Stykket, som paa oversiden har været helt forgyldt, har oprindeligt været fæstet til en rem med 2 rader af broncenagler, men siden har der ved den ene ende været boret hul og anbragt to jernnagler, som nu kun har efterladt noget jernrust. 6,2×4 cm. — Stor perle af glasmosaik,



lidt over  $3 \times 2$  cm. i tvermaal. Ornamentet er vekslende grønne og sorte dambretruder og mørkeblaa ruder med stjerner af rødt og hvidt i midten.

Nr. 85 er rest af et gravfund, som under rydningsarbejde gjordes i en forlængst bortkjørt stenrøs paa Søvik i Alstahaug. Der fandtes 4—5 andre perler og flere spænder eller beslag af bronze, som blev gjemt; men kun disse to stykker kunde for øieblikket findes frem. Indsendt ved Edv. J. Havnø. (11093 f.).

86. Tverøkse af grønsten. Den ene side er flad, forøvrig noget uregelmæssigt, nærmest firesidet tværnsnit. Den synes at være noget affladet; men den har vist fra først af været bare grovt tilhugget. Fuldt slebet er bare partiet nærmest eggen, forøvrig kun enkelte fremstaaende dele. 17 cm. lang, største tvermaal noget ovenfor den buede egg 4,5 cm. F. under jordbrydning paa Aursund i Strømsneset, Nordm., ikke langt fra husene paa øvre side af landeveien, nær stranden og neppe 2 m. over havet. Gave fra Knut Osen ved A. Nummedal (11096).

87. C. 150 stkr. næsten bare graa opak flint. Deriblandt er en skivespalter med god egg, som er noget skjev mod længdeaksen, tilhugne sidekanter, 5,5 cm. lang, c. 3 cm. bred i den lige egg. Skivespalter med noget afstødt egg, tyk til den ene, skarp til den anden side, tilspidset mod nakken, 7,5 cm. lang. Ganske liden spalter, knap 3 cm. lang, 2 cm. bred i eggen, tilhuggen i den ene, tykkere sidekant, paa forsiden ovenfor eggfladen tverhugning. Kjerneøkse, hvis ene side dog væsentlig er en hel spalteflade, 6,5 cm. lang, noget grovt hugget og med mindre god egg. Eneegget pilespids med usædvanlig bredt blad, tilhuggen i hele den ene kant og den nedre halvdel af den anden, 2,3 cm. lang. En liden skraber af god flint, med udbuet egg uden retouche. En usikker skivespalter med god tveregg, men meget tynd, c. 4,5 cm. lang. Nogle middelstore skiver, som sandsynlig har været brugt som skrabere. Nogle flekker med gode egge. F. ved anlæg af ny vei ved den øvre ende af reberbanen i Clausengenget i Kristiansund, antagelig henimod 30 m. o. h. Som sædvanlig er der i nordvest for flintpladsen en større berghaug. Indsendt ved A. Nummedal. (11097).

88. 4 smaa stkr. flint. Deraf er en enegget pilespids,



Fig. 18.  $\frac{1}{4}$ .

tilhuggen i hele den ene tykkere, udbuede kant og i den bagre del af den anden, 2,2 cm. lang, indtil 1 cm. bred. F. paa Vestadvik i Frænen, etsteds i udmarken. (11098).

89. C. 100 smaa stkr. flint, væsentlig affald. Bare to stkr. synes bearbejdede til redskab, deraf en antagelig tresidet pilespids med afbrækket od, nu 3 cm. lang, 1 cm. bred. Bestemmelsen støttes ved to indhugninger i den bagre del af den ene kant. — Tverøkse af sten af en R. 13 lig form, men uden egg i den øvre ende. Bredsiderne svagt hvælvede i begge retninger, smalsiderne plane. 5,5 cm. lang, 4,2 cm. bred ved eggen, 3,5 cm. ved nakken, indtil 1,5 cm. tyk, fint sleben overalt undtagen i nakken. F. i en ager paa samme gaard Vestadvik. (11099 f.).

90. 4 smaa stkr. flint med spor af bearbejdelse i kanterne. F. paa et andet sted paa Vestadvik, c. 900 m. fra sjøen og 30 m. o. h. (11101).

91. Et stort fladagtig stk. flint med kalkskorpe. 2 mindre stkr. med gul og brun overflade. Det ene er øiensynlig tilhugget, indsmalnende mod den ene ende, hvor det ligesom ogsaa i andre kanter er afknust. Synes at være brugt til slagsten. 8 cm. langt, 5 cm. bredt oventil. — Et stk. spettet porfyr med en god tveregg; har dog ikke form af økse. F. i fjæren paa Vestadvik. (11102). Nr. 88—91 er indsendt ved bogholder A. L. Kringstad.

92. Hulmeisel af grønsten. Tilnærmelsesvis firesidet tversnit, dog kun den ene smalside fuldt udviklet; bredsiderne sterkt hvælvede i tversnit, ligesaa smalsiden. 10 cm. lang, 3,5 cm. bred ved eggen, som er temmelig buet, men med skarpe hjørner. Ved nakken, hvor stykket er noget afstødt eller oprindelig ujevn, omtr.  $2 \times 2,5$  cm. Godt slebet, men med flere uafslebne ar, navnlig ved nakken. Antagelig f. paa Lund i Alstahaug, eller paa en af nabogaardene. (11106).

93. Spore af jern med et lidet ottestjernet hjul paa en 7 cm. lang stilk. Bøilen i midten bred som en hælkappe. Antagelig fra 15. aarh. — Hammer af jern. Har et nu 16 cm. langt, men afbrækket firesidet skaft af jern, c. 1 cm. i tvermaal. Yderst sidder der fast levninger af træ, som viser at det har været anbragt i et skaft eller haandtag. Selve hammeren er tvekløftet, endende i to skarpe spidser til to sider. Fra Nordly, Meldalen. Gave fra dr. E. Støren. (11109 f.).

94. Dølk af flint af typen R. 69, men slankere og med største bredde nærmest midten og mere tilspidset til den bagre ende. Godt hugget og helt bevaret; 16 cm. lang, største bredde 4 cm. Har en let afslibning af fremstaaende partier, især paa den ene side. F. paa Kalsvik prestegaard i Bud under arbejdet paa en ager i en tidligere aftorvet myr, som senere er opdyrket. (11111).

**95.** Dolk af flint af typen R. 64, men med jevnere overgang mellem skaft og blad. Et stykke ved odden mangler. Nu 15,5 cm. lang, hvoraf omtr. 7 cm. paa skaftet; bladet indtil 3,5 cm. bredt. Ikke særlig godt huggen. F. paa Ytre Hoem, Frænen, under arbeide i en gammel ager, c. 15 m. o. h. og c. 50 m. fra sjøen. (11116).

**96.** 15 stkr. flint, hvoraf nogle viser spor af bearbejdelse, deraf én vistnok en liden skraber. F. i en veigrøft ved Haukaas i Frænen, »c. 45 m. o. h. og 600 m. fra sjøen.« (11117).

**97.** En stor klump af flint, dækket med hvid kridtskorpe, men med merker af gamle afspaltninger, 20×15×10 cm. i tværm. Endel nye afhugninger viser sort flint indenfor skorpen. Nogle mindre klumper, tildels med merker af stød. Nogle smaa stykker, hvoraf et par stkr. mulig med skraberegg. F. paa Levran i Frænen ved stranden. (11118).

**98.** Pilespids af graa skifer af den slanke form R. 88, udmerket velformet og fuldt bevaret. 9 cm. lang, deraf tangen 2 cm., over den største del 1,2—1,3 cm. bred, idet den er bredest paa midten. Odden særlig fint tilsleben. Midtryg, som er affladet over tangen. F. paa Breivik nær Akerøtangen paa Gossa, Akerø. (11119).

**99.** Spydspids (eller pilespids) af lysgul flint af typen S. Müller 177 med indbuet basis og største bredde noget nedefor midten. Nær 9 cm. lang og 4 cm. bred paa det bredeste. Vel tilhuggen, men har paa den ene side en dyb aflang grube, som vistnok oprindelig var fyldt med en kridtmasse, som senere er udtæret. F. »i fjæren ved flodmaal« paa Horrem i Akerø. (11120).

**100.** Pilespids af graa skifer af den slanke form R. 88. Mangler et stykke ved odden. Midtryg, som paa den ene side er skarpere end paa den anden, affladet over tangen. Ganske smaa agnorer. Fint og godt arbeidet. Nu 11,5 cm. lang, kun 1,1 cm. bred. — To brudstkr. af 1 eller 2 pilespidser af graa skifer af slank type. Det ene bestaar af tangen og en stump af bladet, 3,4 cm. langt, 1,5 cm. bredt, midtryg med affladning over tangen. Har haft smaa agnorer, nu afbrækkede. Det andet er et 3 cm. langt, ved begge ender brækket stykke, indtil 1,5 cm. bredt, med midtryg. Da det sidste er noget tykkere end det første, er de sandsynlig af to forskellige spidser. — 7 stkr. flint. Deraf er en skivekjerne, afknust i nogle af kanterne, som om de var brugt til stødsten. En skive med en egg til den ene kant, som kan være en afstødt skraberegg. En liden flekkeskraber uden retouche. Et trekantet bór med afslidt spids. Endnu et stykke synes at have en afslidt skraberegg. Et stk., antagelig af en muslingskal, som synes delvis tilslebet og kan være brugt som en skraber.

F. paa Mien i Akerø. Skiferspidserne er ganske af samme type som de tidligere derfra indkomne. Jfr. nr. 8828 ff., 9982 ff., 10298 ff. (11121—3).

**101.** C. 150 stkr. flint, for en stor del smaa klumpede stkr. Mange har brun og brungul farve. — Mange smaa, meget smale flekker og stkr. af saadanne, hvoraf nogle kan have været skraber. En vakker flekkeblok, 3,5 cm. lang, aflyndet mod den ene ende. F. paa Stavikfjæren under Sundbø i Akerø. (11124).

**102.** 10 smaa stkr. flint. Deraf et skivebør og nogle andre stkr. med merker af bearbejdelse. F. ovenfor husene paa pladsen Kaltrø under Akerø prestegaard. (11125).

**103.** Nogle tynde skiver af god, gjennemskinnende graa flint med skarpe kanter. Dertil to flekker, hvoraf ialfald den ene kan regnes for en skraber. F. paa Hukkelberg (Tomas H.) paa Gossa i Akerø c. 30 m. o. h. og c. 300 m. fra sjøen. (11126)

**104.** Skiveskraber af sort god flint, 5,5×4,5 cm. i tvermaal. Har i den ene længdekant en omhyggelig retoucheret svagt indbuget skraberegg, som ogsaa fortsætter over endel af tverkanterne. F. paa ovennævnte plads Kaltrø, Akerø, c. 15 m. o. h. og 150 cm. fra sjøen (11127).

**105.** Vævskyttelformet beltesten af kvarts af den slanke spidsovale form. 12 cm. lang, 3,5 cm. bred paa midten. Paa oversiden en slidefure, som er meget dyb, med usædvanlig bestemt omrids og kun ubetydelig skjev. F. paa Selnes (Johan S.) i Lensviken i udmarken oppe paa aasen nogle km. fra sjøen liggende paa et fladberg, som var dækket med noget mos og lyng. (11142).

**106.** Ovalt søkk af sten af almindelig form med omgaaende fure efter længden. Furen temmelig grundt hakket. — 2 vævstene af grøtsten, vel arbejdet af almindelig form. F. i indmarken paa samme gaard Selnes. (11143 f.)

**107.** Haandtenshjul af grøtsten, ialfald nu ikke ganske regelmæssig rundt. Fladt paa begge sider, c. 3 cm. i tverm., 1 cm. høit. — Aflangt, omtr. skyttelformet søkk af grøtsten med hul ved hver ende og fure fra hullet over enden. Har været omtr. 11 cm. langt, ovalt tværsnit. — Et lidet søkk af grøtsten med hul ved hver ende, 5 cm. l., 2,5 cm. bredt, tykt til den ene side, indsmalnende til den anden. Paa den ene bredside er mellem hullene indridset etslags netmønster, som nok kan være gammelt. — Et aflangt, 14 cm. langt, uregelmæssig tildannet søkk af grøtsten, endel afkløvet, med hul nær hver ende. — Et aflangt, nogenlunde firesidet og jevnbredt søkk af grøtsten med hul nær hver ende; den ene ende afbrækket i hullet. — Den øvre ende af et duppeformet søkk af grøtsten, som har været tykt til

den ene og spidst til den anden, med et hul 7 cm. fra den sidste ende og en fure fra hullet over spidsen; afbrækket i hullet. — Et søkk af grøtsten af etslags pyramideform, dog med aftynding bare fra to sider, saa at det oventil danner en bred egg; 9,5 cm. høit. — Et brudstk. af et aflangt, fladt søkk af grøtsten. — En flad, nogenlunde oval sten med et excentrisk fint dreiet hul, formodentlig bestemt til søkk. — En rundagtig, flad, noget afkløvet sten, c. 6,5 cm. i tverm., med et grovt indhakkert hul i midten, vel ogsaa et søkk. — En 17 cm. lang, rundagtig sten med en indhakkert omgaaende fure ved den ene ende, uidentvil et søkk. F. paa en anden gaard Selnes i Lensviken (Jakob S.) paa et begrænset omraade, som opfattedes som en gammel hustomt. Der medfølger ogsaa en tvilsom sten uvist om fra samme tomt, som kunde synes at være tilsleben paa den ene side til etslags meisel. (11145—47).

**108.** Kjerne af sort flint med graa kalkskorpe og nogle antagelig gamle afspaltningsflader. F. paa sidstnævnte gaard Selnes, men paa et andet sted (11148).

**109.** Tykt ovalt søkk med omgaaende indskuret fure efter længden. Blødere stenart end almindelig; 11—12 cm. langt. — En tverøkse af flint. Stykket har dybe forvittringshul, men er øiensynlig planmæssig tilhugget, navnlig tvereggen udpræget. Den anden ende er tilspidset, nærmende sig til et bor, som det dog neppe har været. 8,5 cm. langt. — Et lidet afbrækket stk. klar flint, som utvilsomt i den ene kant har skraberretouche. Det er dog ikke usandsynlig, at det senere er brugt som fyrflint til fyrstaal. — En større knold af sort flint med sterkt afstødte kanter. Den har sikkert været brugt som stødsten. F. paa Grønningen yderst paa Lensvikstranden i Lensviken (11149—51).

**110.** Tøndeformet garnsøkk af brændt ler, 8 cm. langt, lidt afslaaet paa den ene side. — Vævsten af grøtsten, noget grovt tildannet. — 3 klumper flint med tildels gamle afspaltningsflader. F. paa Kineb i Lensviken, de to første gjenstande i fjæren, flinterne længere oppe fra sjøen (11152—54).

**111.** Den forreste del af en større enegget kniv af mørk-graa skifer. Den har haft omtr. lige ryg med meget bredt blad. Det bevarede stykke 7 cm. langt og indtil 4,5 cm. bredt. — Den forreste del af en smal enegget kniv af brunviolet skifer, 5 cm. langt, ved bruddet 2 cm. bredt. — Tangen og endel af bladet at en stor spids af graa skifer. Stykket er omtr. 7 cm. langt, hvoraf 3,5 cm. paa tangen, som kun er ubetydelig smalere end bladet, med en retvinklet indskjæring mellem begge. Tangen inderst 2,7 cm. bred, bladet nederst 3,3 cm. Jevnt hvælvet uden midtryg. — Tangen og et ubetydelig stykke af en pilespids af lysviolet skifer af den slanke form R. 88. Bladet har haft midtryg og

skarpe, sterkt fremspringende agnorer. Smal tange, bagtil aftyndet. F. paa Stordalen under Sundan i Hevne, hvor ogsaa kniven nr. 3525 er fundet, nedenfor husene (11155—58).

**112.** Lidet stk. graa god flint med merker af nogen tilhugning. F. paa Malme i Frænen i samme strøg som nr. 10213 f. (11160).

**113.** Tveegget sverd af jern, nærmest af formen R. 490. Klingen 79 cm. lang, overbrækket, men fuldstændig, oventil 6 cm. bred, med bred fure. — Fire tveeggede pilespidser af jern, de 3 som R. 540, 12—14 cm. lange, den fjerde, som er ufuldstændig i begge ender, har skarpere overgang mellem blad og tange og har været adskillig længere. Ufuldstændig ljaablade af jern, jfr. R. 386. Af tangen mangler kun lidet, af bladet mere, nu 45 cm. langt. — Et hammerformet redskab af jern. — Ring af jern, nu ufuldstændig, største tvermaal 7 cm. Den synes at have været aaben og indsmalnende mod aabningen. F. under anlægsarbeidet paa Raumabanen paa Sletta i Grytten uden spor af haug over, 0,75 m. under terrainet. Sagerne fandtes liggende samlet, levning af gravkammer kunde ikke opdages. Dog var jorden omkring i en vidde af 2×1 m. noget sortere end ellers (11161—65).

**114.** Tveegget spydspids af jern omtr. af formen R. 517. En større del af falen mangler, men kun ubetydelig af odden. Sterkt bøiet paa midten, antagelig af ploegen. 41 cm. lang, hvoraf c. 33 cm. kommer paa bladet, som paa midten er lidt over 3 cm. bredt. F. under pløining af en sandhaug paa Røflo, Salberg s., Inderøen (11170).

**115.** Spydspids af graa skifer af typen R. 86, helt bevaret, naar undtages, at ubetydelig af det yderste af odden og agnorerne er afbrækket. Udpræget, men ikke sterk midtryk, hvælvet over tangen. 15 cm. lang, 4 cm. bred over agnorerne. F. paa Aanes i Mo, Ranen, paa nordsiden af Ranenfjorden, c. 130 m. fra stranden, c. 30 m. o. h., og c. 0,25 m. dybt i jorden (11171).

**116.** Smykkenaal af sølv med kløverbbladformet bøiet hoved som R. 681. Naalens øvre halvdel er rund, den nedre flad, dog ikke afglattet; den øverste del aftyndet og bøiet i 3 løkker og enden tilsidst bøiet om stammen. 19 cm. lang, hvoraf knap 2 cm. paa hovedet, som er 3 cm. i tvermaal. Naalen er omtrent lige lang som paa C. 1715 fra Suldal, medens den har større hoved, og omtr. dobbelt saa stor som nr. 2151 fra Aakvik og 1195 fra Vold, hvoraf dog især den sidste har større hoved. — Perle af blaat glas, nærmest terningformet med sterkt afskaarne hjørner, c. 1 cm. i tvermaal. Til den hører udentvil to afbrækkede stykker af en smal baandformet ring af sølv, som maa have haft en vidde omtr. som en fingerring, og hvis ender har været viklet op om hinanden omtr. som paa nr. 10650 (VSS).

1913, 2, 17). — To sammenhørende brudstkr. af en baandformet ring af sølv, som paa midten er 0,5 cm. bred, ved brudenderne 0,1 cm. Det kan ikke afgjøres om den har været orneret. Den har utvilsomt ikke hørt sammen med den i foregaaende nummer nævnte ring. — 3 brudstkr. af en mynt af sølv, som utvilsomt har været en kufisk mynt. Det er dog ikke sandsynlig at noget af den vil kunne tydes. — En sterkt oksyderet liden klump af sølv. — En hel del brudstkr. af jern; deriblandt dele af et sigdblade, et ubestemmeligt redskab med træskaft, nogle ufuldstændige klinksøm, en meget liden ring. 2 stkr. sort flint, hvoraf det ene med afknuste kanter vist har været brugt som ildflint. En større klump pimpsten. Nogle smaa stkr. næver.

No. 116 er f. ved bortkjørsel af en gravhaug paa Klingen, Klingen s., Namsos pgd., som tidligere var adskillig udkastet og derfor blev forbigaaet ved udgravningerne 1913. I den sydligere del af haugen fandtes i bunden et rum omgivet af stokker i firkant, som syntes at have været fældt sammen i hjørnerne; den nordre tverstok dog endnu ikke konstateret; rummet har været 1,5 m. bredt og mindst 2 m. langt; stokkene var indtil 8" tykke og delvis nogenlunde bevaret. Desuden fandtes et lag forraadnet træ baade indenfor og udenfor stokkene ligesom et gult lag (efter liget), desuden næver og kulstykker. Naalen blev f. omtrent midt i rummet mellem stokkene og hist og her i dette jernstykkene, den ene ring søndenfor den søndre tverstok, myntstykkerne inde i rummet nordenfor naalen (11173—77).

117. C. 130 stkr. flint. Deriblandt ét af form som en skive-spalter med en eggflade, som rækker c.  $\frac{2}{3}$  op over stykket, tver smalside til den ene kant, mere tilhugget til den anden, indsmalende mod nakken, c. 6 cm. lang, 5 cm. bred i eggen. — Flere gode flekker. En 6 cm. lang af god flint med skarpe egge og forenden tilhuggen som skraber. En afbrækket med retoucherede sidekanter, vist bestemt til sag. En af klar flint, 4,5 cm. lang med en retoucheret skraberegg i enden med en spids i midten og indbuet til begge sider af den. En 5 cm. lang, tilhuggen baade i kanterne og den ene ende, vist bestemt til skraber. Stor flekkelignende skive, 8,5 cm. lang, indtil 5 cm. bred med gode egge. — 2 pilespidser, nemlig en flekkespids, tresidet, nær 5 cm. lang, i den ene ende — odden — tilhuggen i den venstre kant, i den anden i høire, begge dele i omtr. en trediedel af stykkets længde, forøvrigt skarp flekkeegg; den anden en tresidet flekkespids med en i begge kanter tilhuggen tange. En 4 cm. lang, bladformet pilespids, som uden tvil er tilhuggen ved odden. — En liden rundagtig tyk skive med skraber-tilhugning til den ene side. En flekke, som synes at have skra-

bertilhugning i buleenden. Nogle mindre sikre skrabere. Nogle gode blokke. Forøvrig flade spaaner og smaa skiver samt affald, mest god flint. Alt dette er f. paa den kjendte flintplads paa Draget i Bolsø under samme forhold som de tidligere fund (11178).

**118.** Søkk (?) af sten. En naturlig aflang fladagtig sten af ikke helt regelmæssig omrids, c. 16 cm. lang, indtil 5,5 cm. bred. Nærmere enderne er indhugget en dyb fure over hver kant til ombinding med tykke snore. Ligeledes f. paa Draget i Bolsø (11179).



Fig. 19.  $\frac{2}{3}$ .

**119.** Pilespids af jern med tilhørende skaft af træ. Fig. 19—20. Spidsen ligner nærmest R. 539 med slankt lancetformet blad, men tangen R. 546 med firkantet øvre del og skarp indskraaning til den nedre stilk. Hele længden 14,5 cm., bladets største bredde 1,8 cm. Helt bevaret. Skaffet, som ogsaa er helt bevaret, er af bjerk, af form som en glat rund, 70 cm. lang ten, paa midten 1 cm. i tvermaal, noget indsmalnende, navnlig mod den bagre ende. Bagtil er det afladet og forsynet med en kløft for buestregren.<sup>1</sup> I den forreste ende er der indboret et rundt hul for pilespidsens tange. Her skal der ved fundet være seet en omvikling med et slags »straa«, som faldt sammen ved berøring. I den bagre del er der paa en længde af 18 cm. sterke levninger af et sort belæg, utvilsomt harpiks, som ligesom ogsaa træet paa dette stykke viser tydelige merker af en omvinding med en snor. Udentvil er det fjær som har været befæstet her; da den fandtes, skal der ogsaa have været levnet en fjær. Ved slutningen af dette parti er der en liden, smal ophøiet vulst rundt om tenen. — F. af to renjægere fra Opdal paa høifjeldet inde ved Snehætta ved kanten af en bræ »Løftingsformkollen«, som ikke paa lange tider har været saa liden som nu. Sammen med pilen laa en bogfjæl af ren og nogle ben af mindre dyr (deraf et indsendt fugleben). Det hele har udentvil i lange tider ligget under bræen, og deraf maa skaffets mærkelig konserverede tilstand forklares (11190).

**120.** Halvmaaneformet søkk af grøtsten. Omhyggelig tilskaaret, tykt i forhold til størrelsen, noget tykkere



Fig. 20.  $\frac{1}{5}$

<sup>1</sup> Jfr. on. strengflaug, strenglag, \* strengklauf. Udg.



i den brede end i den rette side. Med et hul ved hver ende. 7 cm. langt, 4 cm. bredt paa midten, 1—2,5 cm. tykt. — Flad, rund sten, 7—8 cm. i tvermaal. Gjennemboret nær kanten med et aflangt hul, 2,6×2 cm. i tvermaal, som dels synes frembragt af naturen, men dels ogsaa udentvil udvidet ved kunst. Stykket maa ansees for et søkk. Sammen dermed er indsendt endel stykker, som bestaar af rødbrun sand eller opløst sandsten, som har haft en glat overflade. Tildels har de udprægede, tilsyneladende forsættelig tildannede former. F. paa Flaa i Øksendalen (11191 f.).

**121.** Haandtenshjul af grøtsten. Fladt paa begge tider, 4 cm. i tverm., 1 cm. tykt. Paa oversiden orneret med fordybede trekanter med spidserne vendt ind mod hullet, lidet omhyggelig indskaarne. F. under jordarbejde paa pladsen Vaagan under Akset, Fillan s., Hitteren (11198).

**122.** Økseblad af jern af formen med langt, næsten jevn-bredt blad, som øverst med et lidet fremspring gaar over i en kort dyb bue under hammerstykket. Dette er meget bredt med lang skafftal med fremspringende fliger. Hele længden 19 cm., bredde ved eggen 8 cm. F. under jorddyrkning paa Bonesvold i Støren (11199).

**123.** Økseblad af jern, nærmest af formen R. 553, men med længere og slankere hals og rundt skaffhul. 21 cm. langt, 7,5 cm. bredt ved eggen, halsen i den øvre del omtrent kvadratisk, 3 cm. i tvermaal. Formen synes at staa ældre jernalder nær og er vistnok ældre end vikingetiden. F. paa øvre Rol i Inderøen under pløining søndenfor veien vestenfor husene, hvor der tidligere skal have været hauger i fortsættelse af en række mellem Haugan og Rol. Gave fra gaardbruger Johan Vibe (11200).

**124.** C. 150 stkr. flint. Det meste af klumpform med endel afspaltninger. En liden cylindrisk blok med smale regelmæssige flekkeafspaltninger i den ene halvdel. En temmelig stor skive-skraber med tilhugning i kanterne. Et par skiver med gammel retouche i kanterne. Et par tykke stykker, der synes at have gjort tjeneste som stødstene. F. paa Indre Harø i Frænen i en liden bugt i fjæren ved høieste flomaal med undtagelse af et par, som er f. i marken c. 100 f. o. h. (11207).

**125.** Knivblad af jern. Den forreste del af bladet og det yderste af tangen mangler, og eggen er meget afbrækket. Ryg-linien buet. Der har iethvertfald kun været ubetydelige afsatser mellem blad og tange. Nu knap 9 cm. langt. F. ved Volden i Drivdalen, Opdal i en jernbaneskjæring i en dybde af 2,5 m. Men kun den nederste halve m. deraf skal være fast jord, resten jordskred fra 1780aarene. Æ. j. (?) (11210).

**126.** Ovalt søkk af sten af almindelig form med fure over

begge ender og lidt nedover siderne. F. paa Fløan i Skatval. Gave fra gaardbruger Johan Fløan (11219).

**127.** Tveegget sverd af jern af formen R. 492. Klingen, som er afbrækket lige under hjaltet, er 75 cm. lang, c. 5 cm. bred oventil. Hjalterne og knappen har tætte smaa runde fordybninger. Nedre hjalt er glædet halvt op paa grebet. F. under ploining paa Oppem i Værdalen. Findestedet ligger c. 300 m. ret nedover fra fundpladsen i 1907 (nr. 8371 ff.), lige ude paa bakkekanten vestenfor gaarden (11220).

**128.** Økseblad af jern som R. 552, 14 cm. langt og 7 cm. bredt ved eggen, som er noget medtaget. Ogsaa fligene delvis afbrækkede. F. paa Oppem i Værdalen i en ager c. 15 m. nedenfor fundpladsen for nr. 8371 ff. (11221).

**129.** 2—300 stkr. flint og bergkrystal, hvoraf bare 5—6 stkr. kan være bearbejdet. Et kunde antages for en meisel, nogle andre har nogen tilhugning i kanterne. F. paa en ny plads paa Tornes i Frænen paa det »ældgamle tun« paa nedre Tornes (11222).

**130.** 2—300 stkr. flint og bergkrystal opsamlet paa Langhaug paa Tornes  $\frac{1}{2}$  alen under overfladen. Deriblandt er et par gode, mindre flekker og nogle smaa skiver, som synes at have nogen tilhugning i kanterne (11223).

**131.** C. 35 stkr. flint. Deraf en 8 cm. lang, noget buet flekke af god flint. En vel tilhuggen borspids, indrettet for skjefning. En anden lignende, men tyndere, som maaske snarere maa regnes for pilespids. Et stk. af en bredere flekke med retouche i den ene sidekant kan opfattes som skraber eller sag. Et skiveformet stykke med tilhugning i kanterne, utvilksomt bestemt til skraber. — Et brudstk. af en flad slibesten af sandsten, som har været trugformet slidt paa den ene side. Indtil  $8,5 \times 6,5$  cm. i tvermaal. — En uregelmæssig firesidet sten af skifrig art, 12 cm. lang, indtil 3 cm. i tverm., hvis ene side er stærkt sadelformet slidt ved brug som slibesten, sikkert for stensager. Ogsaa i tværsnit er sidefladerne indboret. — Den bagre del af en pilespids af graa skifer af den slanke form R. 88, nær  $3,5$  cm. lang, 11 cm. bred over agnorene. Det yderste af agnorene og formodentlig ogsaa af tangen afbrækket. Tangen har en skarp indskjæring paa begge bredsider med fortynding af det ydre parti. Skarp midtryk. F. paa Eikrem (Kristian E., bruget Nordli) i Akerø (11224—6, 11245).

**132.** C. 60 stkr. flint. Deriblandt en hel del rundagtige skiver, mest med naturlig flade paa den ene side, som kan være brugt som skrabere. En er grovt tilhuggen i kanten, ligesaa en anden, som er aflang. Endelig er der et vel tilhugget, omtr. tresidet stykke,  $3,5$  cm. langt, som ligner noget endestykket af

et dolkeskaft. Alt undtagen dette sidste er af temmelig daarlig flint. F. paa Sandø i Akerø i »Skaret« midt oppe paa øen, c. 30 m. o. h. og c. 300 m. fra sjøen paa bunden af en myr (12234).

**133.** Nogle og tyve stkr. flint, mest betydningsløse. Deriblandt er nogle større med afknuste kanter, som maa være brugt som stødstene, tildels som det synes noget tilhugne dertil. En liden fin afbrækket flekke. F. paa Orvik paa Otterøen i Akerø under jordbrydning, 5 m. o. h., 50 m. fra sjøen, c. 15 cm. dybt (11236).

**134.** 4 stkr. flint, hvoraf et noget større, med spalteflader, og et lidet stk. bergkrystal. F. i overfladen paa en ager mellem to berghauger, vendende mod syd, hvor det er antagelig, at der kan være en flintplads, paa Julbø, Julsundet (fastlandet) i Akerø (11241).

**135.** Bryne af kvartsit af noget usædvanlig form, aabenbart ubrækket og helt. Det er 24 cm. langt, firesidet med sterkt afrundede hjørner, som dog i den nedre del gaar over til mere ovalt tversnit. Øverst  $3 \times 2,5$  cm. i tverm., men aftager ubetydelig mod den anden ende. Det er dog ogsaa stumpt i denne ende. Det er saa regelmæssig formet med saa jevne, glatslebne flader, at det er vanskelig at antage, at det har faaet denne form bare ved slid. F. paa Hollingen, Julsundet, Akerø, ved agerbrydning 60 cm. dybt under en tue. Paa samme sted fandtes flintstykker, som endnu ikke er indsendte (11243).

**136.** Søkk af skifrig sten, fladt, men tiltagende i tykkelse nedover, nogenlunde jevnbredt,  $7-7,5$  cm. Afrundet i den øvre ende og nær denne et hul, som synes boret fra to sider. Den anden ende klumpet. F. paa Svinset paa Otterøen i Akerø, c. 30 cm. dybt i en ager (11224).

**137.** Ovalt søkk af sten med omgaaende fure efter længden, ualmindelig bredt,  $11,5 \times 10 \times 7$  cm. i tverm. Furen mangler paa den ene side over midten. Overfladen tildels paafaldende glat, som om den var sleben. F. paa Rørvikeng (bruget Elveland, paa Vikten, c. 30 cm. dybt i jorden, c. 15 m. o. h. (11246).

**138.** 5 perler af gul eller brun glasmasse, lave tøndeformede, flade for enderne, den største 1 cm. høi, 1,3 cm. bred, den mindste 0,7 cm. høi, 0,9 cm. bred. F. sammen med en 6te bortkommen under jordbrydning paa Fævaag i Skjørn, c. 1 m. dybt, c. 60 m. fra sjøen og 30 m. o. h. Sammen dermed skal der ogsaa være f. »et spyd og en pilespids af sten«, som blev ødelagt af barn. Gave fra bogholder A. S. Kringstad (11247).

**139.** Økse af sten med skafthul af typen R. 29, men hullet nærmere op mod nakken. Længde  $17,5$  cm., bredden ved eggen 4 cm., største tykkelse nedenfor skafthullet  $5,5$  cm. F. paa Meland, Hitteren (11254).

**140.** Perle af lysblaat glas, kageformet, omtr. 1,3 cm. i

tverm., men sterkt paavirket af ild. — Led af en lænke af jern, dannet af en sammenvredten ten, som i enderne er formet som løkker, omtr. 8 cm. lang. Dertil kommer et ubetydelig stykke brændt ler, som mulig kunde være af en urne. F. paa V. Alstad i Skatval under planeringsarbejde paa gaardspladsen. Der skal tidligere have været en haug. Gave fra gaardbruger Oliver Alstad (11255).

**141.** En afbrækket fin flekke af gennemskinnende flint med slagbule ved den ene ende, nu 3,2 cm. F. paa »Bagstenen« paa Fævaag i Skjørn, c. 40 m. o. h. (11260).

**142.** Afbrækket flekke af opak flint med slagbule ved den ene ende, nu 3,5 cm. lang. F. i kanten af øvre terrasseflade paa Frengen i Skjørn, c. 25 m. o. h.

Nr. 141 og 142 er fundet af overlærer Ryssdal og gave fra ham.

**143.** Flad slibesten af kvartsit med trugformet slidning af begge bredder, stærkest paa den ene, og indbuet, i tværsnit konveks slidning af begge smalsider. 18 cm. lang, 9—10,5 cm. bred, c. 3 cm. tyk. F. paa Ulset i Strømsneset, Nordmøre. Paa samme sted skal for nogle aar siden være f. en dolk (af flint?), som blev givet til Kristiansunds museum. Gave fra Nils Johansen Ulset (11263).

**144.** En samling af nogle hundrede stkr. flint. Det maa væsentlig ansees som affald, men af bedre slags, som flade spaaner med egge, som tildels har været skikket til skjæring eller skrabning. 2 stkr. kunde efter formen være smaa skivespaltere, men bestemmelsen dog usikker. Endel gode, dog mindre flekker. Nogle skiver med gode egge. En vakker liden blok. Opsamlet paa Minde, et jordstykke under Strand paa Gomalandet ved Kristiansund, paa samme plads som nr. 10424 (VSS. 1913, 2, 52), c. 25 m. o. h. Indsendt af A. Nummedal (11264).

**145.** Økse af skifer, flad, ganske svagt tveregget. Bredsiderne lige meget hvælvede i længdesnit, den ene ubetydelig mere i tværsnit, navnlig ved eggen. Den ene smalside plan i tværsnit, den anden ikke helt fuldstændig afsleben. 7,5 cm. lang, lidt over 5 cm. bred ved eggen, 3,8 cm. ved nakken, c. 1,4 cm. tyk paa midten, 1,2 cm. ved nakken. F. for sig selv i den øverste del af Allanengenget i Kristiansund, 40—50 m. o. h. og langt fra den store boplads. Indsendt af A. Nummedal (11265).

**146.** 18 stkr. flint og 3 stkr. bergkrystal. Blandt de første er en 6 cm. lang flekke, som i den ene ende synes at have skrabereg, men ogsaa kan være brugt som kniv og sag. Et endestykke af en meget bred flekke. Et par noget usikre spaanskrabere. F. paa Langhaugen paa N. Tornes, Frænen. Jfr. nr. 10866 ff., 10890 ff. (10935).

147. Stor kjerne af flint med skiveafspaltninger. En mindre do. med afstødte kanter, har vist været brugt som stødsten. En klump med nogen gammel afspaltning. Fin liden kjerne af god flint, knudeformet, med afspaltninger af smaa flekker. En bladformet pilespids. Nogle mindre stkr., hvoriblandt et par smaa flekker. F. paa øvre Tornes i Frænen (10971).

148. Henimod 150 stkr. flint og bergkrystal, omtrent alt smaat affald. 2 stkr. kan være bor, ét en bladformet pilespids, og et par har antydning til skraberegg. F. paa begge gaarde Tornes i Frænen (10972).

149. C. 150 stkr. flint. Deriblandt flere større kjerner, én 11 cm. lang. Et par af dem synes brugt til slagstene. Af til-dannede redskaber er et tykt firesidet bor af god flint og en skiveskraber af daarlig opak. F. paa »Torneskleiven«, Frænen, inderst i udmarken (10984).

150. En 13 cm. lang kjerne af flint med en hel skiveafspaltning langs den ene bredside. Endel flintstykker, deraf et stykke af en flekke, som synes at være sagtandet i kanterne, et andet stk. med spor af retouche. Et større stk. af god flint er mulig et trekantet bor. Et tverstykke af en flekke kan være en tverregget pilespids, som har faaet tilhugning i den ene sidekant. — Et snes stkr. flint. Deraf er en og maaske to klumper sandsynlig brugt som slagstene. Nogle af de mindre viser spor af bearbejdelse, men meget afslidt. — Økse af en art sandsten, sandsynlig afbrækket oventil, da nakkefladen viser et rut brud. Rundagtig tværsnit oventil. I den nedre halvdel to slebne eggflader, omtr. ret i tværsnittet, den ene sterkt, den anden ganske svagt hvælvet i længdesnittet. De to andre sider afrundet, tildels ufuldstændig slebne. Nu 13 cm. lang, 3,5 cm. bred over eggen, som er noget afstødt. F. ved Storholen og Sjenstøen (?) paa Tornes i Frænen (11078—80).

151. Tilhuggersten som S. Müller 199. 7×6 cm. i tvermaal. Paa de to en smule fladere modstaaende sider er indhakkede skaalformede gruber. F. paa Haug paa Kvæøen i Kvæfjord. Gave fra fotograf Bach (11028).

152. C. 280 stkr. flint og nogle stkr. bergkrystal. Av redskaber kan udskilles: en flekkekniv lig S. Müller 143 med ryggen tilhugget buet ligetil odden. Nogle smaa flekker med skarpe kanter. En liden skiveskraber med udbuet retoucheret egg. En do. med indbuet egg. En meget tynd liden skive med delvis ret kant. Nogle ganske smaa stkr. med retouche i kanterne. En til en spids tilhuggen 3 cm. lang flekke. En noget kortere og bredere do., sandsynligvis et bor. — Lidet stykke af en flad slibesten af sandsten, som paa den ene side har haft en plan, paa den anden en trugformet slidflade. — Et tilslebet stk. graa

skifer af uvis bestemmelse. F. paa Eikrem (Jonas E.) paa Gossa i Akerø paa bunden af en myr c. 1 cm. dybt ovenpaa grusbunden. Myren ligger under de bratte sider af en berghammer, c. 20 m. o. h. og 100 m. fra sjøen, n.v. for Eikremelven. I nærheden er der fundet flere myrpæle, se nr. 10970 (10944—46).

**153.** Over 300 stkr. flint, hovedsagelig smaat affald. Heriblandt 2 smaa fint tilhugne bor og 3 stkr., som ogsaa maa regnes som saadanne, skjønt noget bredere i spidsen. — En tveregget pilespids med tilhugne kanter, 1,5 cm. lang, og en anden do. med meget skraa egg. Et stk. ligner en kjerneøkse med tvereg, mulig afbrækket foroven. En flekkeskraber med høi egg, 2,5 cm. lang. Nogle andre mindre udprægede skrabere. — Tvilsom økse af sten. Den har form som en økse med fladt ovalt tversnit, tiltagende i bredde mod eggen. 9 cm. lang, har været henimod 4 cm. bred i eggen. F. paa samme gaard Eikrem i Akerø og paa samme plads som fg. nr. (10998 f.)

**154.** C. 500 stkr. flint, størstedelen smaat affald. Forøvrig adskillige gode flekker, mest smaa og fine, for en stor del afbrækkede. Et par kan sikkert bestemmes som flekkeskrabere, flere af de andre har vel tjent som knive. Et fladt, skiveformet stykke med en fint retoucheret skraberegg. En anden liden skiveskraber. En lidt større skive med skraberretouche. 3 eller 4 smaa bor. Et lidet meiselformet stykke af sort flint med tætte flekkeafspaltninger efter længden, hvoraf en noget bredere er hul og danner en hulegg ved enden, 3,5 cm. lang, knap 1 cm. bred ved eggen. Et 4 cm. langt, i den ene ende afbrækket stykke er utvilsomt endestykket af skaftet af en liden dolk. — Et firkantet brudstk. af en tynd slibesten af sandsten. — Et 2,7 cm. langt brudstk. af en slank pilespids af sortgraa skifer, c. 1 cm. bred med hvælvede sider. F. paa samme gaard Eikrem i Akerø og paa samme plads som fg. nr. (11227—29).

**155.** 9 smaa stkr. flint, deraf 3 flekker. Den ene, 6 cm. lang, med et hak for skjefning ved den afhugne slagbule, i den ene kant skarp skjæreegg, den anden retoucheret, snarest til sagegg. En 6 cm. lang, smal og fin, med knivegg til begge sider, tilhugget for skjefning nærmest bulen. Deu tredie, 4,5 cm. lang, indsmalnende mod odden og med indhak nærmest bulen. — Et brudstk. af en tynd, flad slibesten af sandsten. Begge sider trugformet slidte over det hele. — Brudstk. af en slibesten af rhombisk tversnit. F. paa en anden gaard Eikrem (Kristian E., bruget Nordli) n.o. og nedenfor husene under jordbrydning, 0,5 m. dybt under myrjord ovenfor grusbunden, c. 10 m. o. h. og 200 m. fra sjøen. Paa samme sted fandtes nogle myrpæle, som ikke blev bevaret. Fra samme gaard er ogsaa skiferspidsen nr. 10415 (10947—49).

**156.** Et søkk. Nær kanten paa den ene side et gennemgaaende hul, som synes nærmest boret fra den ene side. F. ved gravning paa Akerø kirkegaard (10961).

**157.** C. 60 stkr. flint. Et stk. kan mulig været et bor, et andet en skraber. Det øvrige er affald med huggeflader. F. paa Røsøvaagen paa Gossa i Akerø, paa stien mellem Solemsjøen og Røsøvaagen, c. 30 m. o. h., nær sjøen. Jfr. nr. 10856 (11232).

### Fund fra flintpladse paa den sydøstligste del af øen Gossa i Akerø.<sup>1</sup>

**158.** Et trekantet bor af flint med lang, slank spids, 4,5 cm. langt. En mangesidet knude af sort flint. En skiveformet kjerne. Et fjerde stk. med spor af tilhugning. F. ved Hardingshaugen ved Breivik. Jfr. nr. 10360 og 10638. (10955).

**159.** C. 60 stkr. flint. Det meste er affald, og de, som synes at være bearbejdede til redskaber, er mest afskurede og noget usikre. Et større og et mindre tresidet bor. 3 smaa skiveskrabere med spor af tilhuggen egg. Et økseformet stk., som kan være tilfældigt. En god blok. F. paa fundplads III, Hjertviken mellem øvre og nedre Hardingshaug (11130).

**160.** 80 stkr. flint, for en stor del af god sort. Heraf en liden fin hjerteformet pilespids af lysgraa, gennemskinnende flint, 1,7 cm. lang, indbuget i basis og her ligesom i eggene tilhugget fra begge sider. Liden skiveskraber med retouche i flere kanter, nær 4 cm. lang. Et trekantet bor, 3 cm. langt. En hel del kjerner og velformede knuder af god flint. Flere har tydelige merker af at have været brugt som stødsten. — En større kløvning og nogle smaa stkr. flint. Den store bærer merker af at have været brugt som stødsten, hvortil den er meget skikket, og hvortil den ogsaa synes at være noget tilhuggen. F. paa fundplads VII, Berghaugene paa Akerøtangen. Jfr. nr. 10365. 10636 f. 10846 (10954. 11240).

**161.** 6 stkr. flint, hvoraf et mulig kunde regnes som en raat formet økse. F. paa plads VII, i udmarken nordenfor Breivik. Jfr. nr. 10365 (11131).

**162.** 25 stkr. flint. Heraf et 7,5 cm. langt tresidet stykke, spidst i den ene ende, ryggkanten afhugget bagtil, vist for skjefningen, et stødredskab eller mulig et bor. En 5,5 cm. lang, bred flekke af god sortgraa flint, vel en skraber, skjønt uden retouche. En flekke kan være brugt som sag. Et par skivekjerner. F. paa plads VIII, Torvstenene paa Akerøtangen. Jfr. nr. 10366 (11008).

<sup>1</sup> Jfr. VSS. 1912, 8, 52 ff.

**163.** 23 stkr. flint. Intet kan med sikkerhed regnes for redskab, men ét tykt stykke, som paa den ene side har hel spalteflade og ellers mange smaa, har etslags økseform med en meget smal egg. — 35 stkr. flint, mest smaa skurede klumper. Heraf en større kjerne eller skiveblok. 2 tykke bór, afslidte. En flekkeskraber. En spaanskraber med lige egg. Et 4,5 cm. langt, pladeformet firesidet stk. med tvereggi i den ene ende, ligner en økse. — 8—9 smaa stkr. flint. Opsamlet paa plads nr. IX, ved Gjerahølet paa Akerøtangen. Jfr. nr. 10367. 10469. 10847. (10953. 11009. 11238).

**164.** 3 større stkr. flint bestaaende af en tyk skive med den naturlige flade paa den ene side, noget tilhugget i kanterne, en skivekjerne og en større klump med nogle spalteflader. Opsamlet paa fundplads X, paa Per A. Akerøtangens ager. Jfr. nr. 10368 (11014).

**165.** 60—70 stkr. flint. idethele af bedre sort end almindelig paa Akerøtangen, og forskjellig ogsaa i form, ikke klumper, men flade stkr. af fliser. Et stk. har form som en skivespalter med buet egg, nær 4 cm. bred ved eggen og ligesaa lang, temmelig tynd. Et andet mindre regelmæssigt stk. ogsaa med skivespaltteregg. En flekkekniv, knap 4 cm. lang, tilhuggen mod odden paa rygsiden. F. paa plads XI, paa Akerøtangen (Rasmus A.'s ager). Jfr. nr. 10369 (11011).

**166.** En 2,2 cm. lang flekke af fin flint, som vist maa opfattes som en pilespids; den er noget tildannet for skjefning ved den bage ende. F. paa plads XII, paa Rasmus Akerøtangens eiendom. Jfr. nr. 10370 (11242).

**167.** 12 stkr. flint, deriblandt en skraber med retoucheret udbuet egg af en temmelig tyk skive. — Et søkk af skifrig sandsten med omtrent firesidet tværsnit, jævnt aftagende i bredde og tykkelse opad med et fra to sider boret hul ved den afrundede øvre ende. — C. 60 stkr. flint, hvoriblandt et eller to bór og mulig et par afslidte skraber. Dertil nogle stkr. kvarts og bergkrystal. Opsamlet paa fundplads XV, paa øvre Akerøsand, syd for prestegaarden (»Julneset«). Jfr. nr. 10373 (11040 f. 11132).

**168.** 5 sterkt afskurede stkr. flint. Et af de mindste har uidentvil været en flad firkantet skraber med indbuet egg i den ene ende. — C. 25 stkr. flint, sterkt afslidte, hvoriblandt mulig et par bór. Opsamlet paa fundplads XVI, paa Akerøsandfjæren. Jfr. nr. 10374 (11012. 11133).

**169.** En klump af god flint. Har en lang skiveafspaltning paa den ene side, desuden nogle fremstaaende knolde afhugne. Har merker af at være brugt som stødsten. — 4 stkr. flint, som maa regnes som affald. Fra plads XIX, paa øvre skogvei paa Aukra prestegaard. Jfr. nr. 10377 og 10849 (10958. 11134).



**170.** Meisel eller økse af sten, 3,3 cm. bred i eggen, c. 5 cm. lang. Har havt firesidet tværsnit med kileform uden aftynding mod nakken, hvor den maa have været meget tyk, er imidlertid sterkt afkløvet i den øvre del, saa at kun en del af nakkefladen er bevaret. Synes at have været helt sleben med en særskilt kort eggslibning. Fra fundplads XXIII, nedenfor Mads Hukkelbergs huse. Jfr. nr. 10381 (11010).

**171.** C. 135 stkr. flint, for en stor del større klumper med enkelte spalteflader, ogsaa endel uden saadanne. Heraf enkelte kjerner; en liden skraber af god flint tilhuggen for skjefning. Af flekker kun et par, hvoraf en 5 cm. lang kan være brugt som kniv. 3 stkr. har mere og mindre udpræget form som tverøkser, skivespaltere, uden dog ganske sikkert at kunne betegnes som saadanne. Et 4 cm. langt stk. af melkevid overflade med tyndt spidsovalt tværsnit har en sterkt buet tværegg, nær 2,5 cm. bred, tilspidset mod nakken. Et skivebor af kvarts med sterkt fremspringende tilhuggen spids. F. i Hukkelbergfjæren (10959).

**172.** C. 25 stkr. flint, mest tarvelig opak. Deraf en stor klump med flere spalteflader. Et aflangt stk. synes at være tildannet som skraber i den ene ende. F. paa Akerøtangen paa Anders J. A.'s ager (10957).

**173.** En meget stor kjerne af flint med store skiveafspaltninger. Skraber af sort flint med indbuet egg. 8 andre smaa stkr. flint. F. paa plads XXVIII, paa Akerøtangen. Jfr. nr. 10386 (10956).

**174.** Over 25 stkr. flint, altsammen noget større klumper, men omtrent alle med afspaltningflader. Nogle har vist været brugt som stødstene og har faaet sin tilhugning for at kunne holdes bedre i haanden. Andre kan betegnes som kjerner. En hel del har nu brun eller gul overflade. Det meste vandslidt. — C. 50 stkr. flint, hvoraf enkelte stødstene. Flere af de mindre viser tilhugning af kanterne. Størstedelen har en frisk brun farve. — Over 100 stkr. flint, tildels store klumper med afspaltninger. Ogsaa de mindre stkr. har som sædvanlig paa denne plads klumpet form, medens flekker og skjerver omtrent ganske savnes. Et stk. kunde godt regnes for en skivespalter, men er maaske snarere en skraber, da den synes at være retoucheret i eggen. Nogle andre tykke skiver synes ogsaa at have skraberegg. — C. 60 stkr. flint, mest større. Flere kjerner og større knuder viser merke af at have været brugt som stødstene. Ingen sikre arbeidede redskaber. Som vanlig har flere stkr. brun farve. Opsamlet paa plads XXXII, paa Hjertvikfjæren. Jfr. nr. 10527. 10850 (10960. 11013. 11135. 11237).

**175.** 25 mest større stkr. flint. Det meste er klumper, meget afslidt, men flere med merke af afspaltninger og enkelte synes

at være brugt som stød- eller knusestene. En stor tyk skive, 10×7 cm. i tvermaal, noget tilhugget i den ene kant, men dog ikke færdigt redskab. En liden tynd skive med skarp, lidt beskadiget kant til den ene side, brugt som kniv eller skraber, god flint. Et par andre smaa skiver, maaske ogsaa skraber. Et par stkr. med spor af tilhugning i kanterne. — C. 30 stkr. flint for en stor del større kløvninger. Nogle stkr. sees at have været brugt som stødstene. Et par velformede knuder. Et lidet stk. kan antagelig bestemmes som et bor. Opsamlet paa fundplads XXXIII, paa Hjertvik. Jfr. nr. 10526. 10851 (10952. 11239).

**176.** C. 50 stkr. flintaffald, mest spaaner og nogle raat formede flekker. Et eller to stkr. kunde mulig være bor og et har form som en flekkespalter. Fra fundplads XXXIX, Sandmyren n.v. for den gamle planteskole. Jfr. nr. 10853 (11136).

**177.** 15—16 stkr. flint, mest klumper, hvoraf endel kan betegnes som kjerner. Fra fundplads XXXII (11137).

**178.** C. 50 stkr. daarlig opak flint, som tildels har kvartsitagtig udseende, hovedsagelig i form af mest temmelig store afkløvede skiver. Intet kan med sikkerhed ansees som bearbejdet til redskab. Opsamlet paa fundplads XXXIV, paa Horremsharingshaugene, to smaa hauger i udmarken, i et myrhul, søndenfor hovedveien (11233).

Alle disse fund er opsamlede under kontrol af hr. sogneprest H. Saxlund og indsendt af ham.

### Fund fra grundgravninger i Trondhjem.

**179.** Et kranium, vel bevaret, men manglende underkjæven. F. med nogle flere mindre vel bevarede skeletdele ved kloakgravning i den øvre del af Hospitalsgaden i øst for kirken nærmere gadens anden side. Her er ogsaa tidligere fundet skeletter (11186).

**180.** Kranier, extremitetsben og andre skeletdele f. ved kloakgravning i Kjøbmandsgaden udenfor Haandverks- og Industriforeningens gaard, hvor ogsaa tidligere er konstateret en gammel kirkegaard (11187).

**181.** Haandtenshjul af grøtsten, omtr. fladt paa begge sider, noget ujevnt tilskaaret i kanterne, 3,5 cm. i tvermaal, 1 cm. tykt. — Et stykke af kanten af et kar af grøtsten, tilskaaret i halvmaaneform, og gjennemboret med tre hul i række, formodentlig anvendt til vævlod eller lign., 13—14 cm. langt, 4,5 cm. bredt paa midten. — Naal af træ af en i byfund almindelig form, omtrent rundt i den nedre, afladet i den øvre del, og der forsynet med hul. Afbrækket i hullet, men ellers hel. Nu omtr. 15

cm. lang. — 4 vævlod af grøtsten. 2 ubestemmelige profilerede mindre stene af grøtsten. Et haandtag og lidt af væggen af et bedre arbejdet kar af grøtsten (11194—97).

**182.** Ske af træ med smalt, langt blad,  $8 \times 4$  cm., og et 15 cm. langt skaft. Bladets indside er orneret med temmelig ubehjælpelig indridsede baandslyngninger og grupper af korte streger. — Rund brikke af sten, 4,5 cm. i tvermaal, c. 0,8 cm. tyk, flad paa begge sider. — Haandtenshjul af brændt ler, hvælvet paa oversiden, omtrent fladt paa undersiden, c. 3,8 cm. i tvermaal. — Lampe af grøtsten, i baadform, tilspidset i begge ender. Paa begge bredsider er kanten meget afstødt. Flad paa undersiden. Hvor siderne er hele, er de glat tilskaarne. 14 cm. lang, dybden c. 2 cm. — Et plumpt tildannet, tykvægget kar af sten, noget ovalt, utvilsomt en lampe.  $15 \times 11$  cm. udvendig, dybden c. 2 cm. — 2 hjulformede stkr. af grøtsten med hul i midten, c. 13 og 12 cm. i tverm., hullet paa midten lidt over 1 cm. Saadanne er ogsaa tidligere fundet i bytomter. De synes for svære til at kunne have været svinghjul paa driller. — Fodstykke af et bordkar af grøtsten, som har havt bægerform. (11201—06).

**183.** Et tildannet, fladt stykke træ, noget bredere og tyndere til den ene side og der med profileret afslutning, i den anden, tykkere og smalere ende afbrækket og der noget brændt et stykke opover. Fig. 21. 17,5 cm. langt. Det synes snarest at have været et haandtag. Paa den ene side er let indridset 16 runetegn, som viser sig at være futharken. De er idethele tydelige, men de sidste er noget afsvedet oventil. S-runen er betegnet ved en halv stav uden afslutning med punkt. 14de og 15de rune er sat i ordenen  $\Upsilon \Gamma$ ; af den første er kun kvisten til-

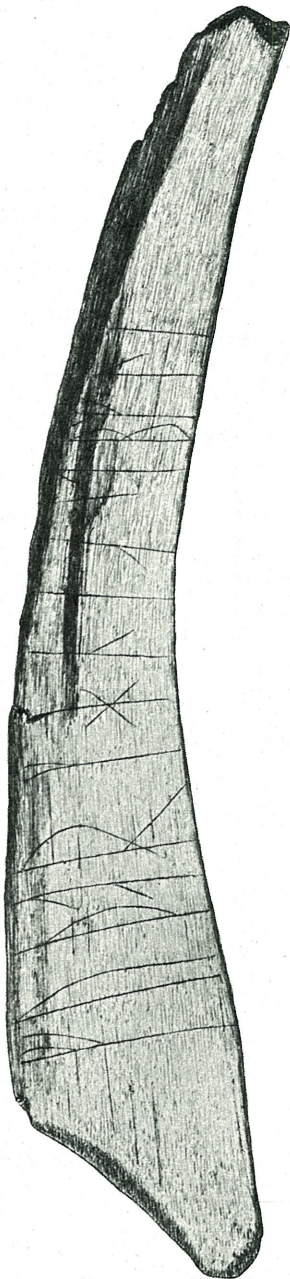


Fig. 21.  $\frac{1}{1}$ .

høre nu sikkert synlig<sup>1</sup>. Den sidste,  $\blacktriangle$ , har ikke havt kviste nedentil, sandsynligt har den bestaaet af en stav uden kviste ligesom paa nogle svenske futharker (jfr. Wimmer, Die Runenschrift, s. 289 ff.) — Et redskab af dyretak, bestaaende af et fladt stykke med et større hul og to derfra fremspringende grene. Tildannelsen har kun bestaaet i gjennemboringen og tilskjæringen af det flade stykke bagtil (11208 f.).



Fig. 22.  $\frac{2}{3}$  langt, c. 1 cm. i tverm. Nær den afbrækkede

ende er et omgaaende baand af to tætte, let indgravne furer. — En flad brikke af træ med et indgravet kors paa den ene side, 3,5 cm. i tverm. — En rund naal af træ, afbrækket i spidsen, simpelt tilskaaret i den øvre ende, nu 12 cm. lang. — En fin firesidet hein af skifer, nu 16 cm. lang. — Et ube-

<sup>1</sup> Kvisten tilvenstre kan tydelig sees gennem forstørrelse, men den er noget kortere og udgaar fra staven høiere oppe end kvisten til højre. *Udg.*

184. Nøgel af bronze til hængelaas af typen R. 556, som vistnok holder sig ud gennem middelalderen. Gode 10 cm. lang. Øverst forsynet med et bærehul. I den nedre, spaltede halvdel forsynet med grupper af tverhak paa den ene side, i den øvre med krydsende furer nedentil og oven-til. — Naal af ben, hvis øvre del, som har været flad og antagelig forsynet med et hul, mangler, nu omtr. 16 cm. lang. Nederst rund, gaar efterhaanden over til oval og er øverst bredere og fladere, dog hvælvet paa den ene side. Her er en levnet part af et indgravet ornament, som nærmest ligner bagdelen af en fugl. Efter afbrækningen er der paabegyndt, men ikke fuldendt et nyt hul. Fig. 22. — Et stykke træ, som ligner et skaft af en ske eller spade, rundt, men i den ene ende begyndelsen af en skraa affladning, 16,5 cm. l. — En 17 cm. lang nagl af træ med rundagtig hoved og tvært afskaaret i den nedre ende (11211—13).

185. Et redskab af ben, med rundt tversnit, glat tilskaaret, omtrent jævntykt, noget bøiet, helt og afrundet i den ene, afbrækket i den anden ende, nu 27 cm.



Fig. 23.  $\frac{1}{2}$ .

stemt redskab af jern af etslags knivform, som synes at have været skjæftet. — En brødspade af træ, 40 cm. lang, hvoraf omtr. halyparten paa det 8 cm. brede blad (11214—18).

**186.** Naal af ben med flade bredder, men gaar mod odden over til omtrent rundt tværsnit. Den yderste spids afbrækket, nu 11 cm. lang; i den øvre ende et vidt hul. — Stykker af en eller flere sko. Deraf et forstykke af overlæret med en kort, sterkt opstaaende snude og ornamenteret med 4 fra snudens spids opgaaende parallelle streger og i en bue oventil et baand streger. — Enkelttindet kam af ben. Den ene skinne helt bevaret, 27 cm. lang mellem endepunkterne, af den anden er kun et brudstykke paa 19 cm. Skinnerne er orneret, men ikke paa samme maade. Paa den ene er der, begrænset af længdefurer, to baandfletninger af forskjellig karakter. Endestykkerne har baand af tætte lodrette streger, hvoraf især de yderste er meget brede. Paa den anden er den øvre baandfletning lig de foregaaende, men istedenfor den nedre er der en tæt rad ringe om center. Af de bevarede tinder er de længste 2,5 cm. lange. Fig. 23. — Halvdelen af et 10 cm. langt, tøndeformet garndubbel af træ. — Et kantstykke af et stort fat af træ, overkanten orneret dels med skraa sribler, dels med dybe længdefurer (11249—53).

Nr. 181—186 er f. ved en kloakgravning, som strakte sig fra Kjøbmandsgaden gennem Scholdagerveiten ud til Søndre gd. og gik et stykke op i Krambodgaden og ind i gaardsrummet til den vestre hjørnegaard mellem Krambodgd. og Scholdagerveiten. Nr. 181 fandtes ved hjørnet af Scholdagerveiten og Kjøbmandsgaden, nr. 182 længere inde i veiten. Nr. 183, hvoriblandt træstykket med runeindskriften, blev fundet i krydset med Krambodgaden i en dybde af c. 2 m., nr. 184 helt inde i Krambodgaden paa et dyb af henimod 4 m., nr. 185 i samme gade og i endnu større dybde, c. 4—5 m., nr. 186 nær Søndre gd. i en dybde af c. 4 m.

**187.** Håndtag til en kjedel af grøtsten med en tilhørende rest af kjedelens væg. F. under jordarbejde paa Bakaunet ved Trondhjem (11248).

---