

# OVERSIGT

OVER

VIDENSKABSSELSKABETS OLDSAGSAMLINGS  
TILVÆKST I 1909 AF SAGER ÆLDRE  
END REFORMATIONEN

AF

K. RYGH

DET KGL. NORSKE VIDENSKABERS SELSKABS SKRIFTER 1909. NO. 10

AKTIE TRYKKERIEET I TRONDHJEM  
1910



1. 3 smale brudstkr. af randen af en kjedel af bronze, af temmelig tykt gods. Maaske af en kjedel fra MA. Skal være f. paa Villa i Vestnes (8760).

2. Kugle af brændt ler med gennemgaaende hul, formodentlig brugt som søkk paa fiskegarn (8761).

Nr. 1 og 2 er oversendt som gave fra Bergens Museum, hvortil de var indbragt af en opkøber.

3. Tveegget pilespids af jern af formen R. 547, men med forholdsvis endnu bredere blad. Nær 12 cm. lang, bladet nedentil 3,5 cm. bredt. — Pilespids af jern med tange og med dobbelt blad, det ene under det andet og det enes plan lodret paa det andets. Nu 15 cm. lang, men noget ufuldstændig i odden. Det øverste blad medtaget af rust. — Haandtenshjul af ben, fladt paa undersiden, svagt hvælvet paa oversiden, 5 cm. i tverm., omtr. 0,7 cm. tykt paa midten; nu adskillig forvitret. Det har paa oversiden haft en ring af prikker mellem 2 linjer rundt om hullet, udenfor denne en ring af fordybede trekanter, derefter en ring af dobbelte udadvendende buer, udenom denne igjen fordybede trekanter og nærmest randen igjen en rad prikker. Disse stykker blev f. paa Tranaas paa Jøen i Fosnes pgd., Namdalen, i den opkastede jord efter gravning af en vandledningsgrøft. De har ligget i sort, noget stenet jord, hvorunder der laa et lag skjælsand. „Der fandtes ogsaa en mængde brændte ben paa samme sted“. Det har været en grav fra vikingetiden, formodentlig oprindeligt dækket af en haug. Gave fra hr. Paulus Tranaas (8762 ff).

4. Ringformet lysekrone af smedejern. Ringen er 45 cm. i tverm. og 10,5 cm. høi. Ved jernbaand tvers over den dannes et kors, og i dettes midte er fæstet en 9 cm. høi pig. Til

ringens udside har været klinket 6 smaa plader med cylindriske lyseholdere, hvoraf en nu mangler. — En firkantet plade af glat-slebet marmor, indfældt i en plade af træ. Marmorpladen er  $18 \times 12$  cm., træpladen  $31 \times 24$  cm. i tverm., den første 2 cm. tyk. Har tilligemed en offerbøsse af træ med skaft og en lysesaks af jern fra nyere tid som kasseret inventarium henligget i Børseskogns kirke og er alt af kirketilsynet skjænket som gave til museet. Marmorpladen har ialfald i senere tid ligget i en vinduesniche i koret (8771 ff.).

5. Hammer af jern af noget forskjellig form fra de sædvanlige fra Y. J. Den opgives dog at være f. i en nu halvveis bortkjørt stor haug lige udenfor husene paa en af de sydlige gaarde Rykke i Skatval sogn i Stjørdalen (8776).

6. Søkk af en temmelig haard stenart, 23 cm. langt, indtil 5,5 cm. i tverm., med et uregelmæssig rundt tversnit. Har nær den ene ende et hul, som er boret fra begge sider. Om oprindelsen kan kun oplyses, at det har ligget længe paa Vestad i Bud (8777).

7. Firesidet bryne af glimmerholdig sandsten. Det er 14,5 cm. langt, med to bredere og to smalere sider, største tverm.  $1,9 \times 1,3$  cm. Ved den ene ende afsluttes den ene smalside med en svagt hvælvet skraaflade, ved den anden er der en svag afskraaning af den anden smalside, en kortere og sterkere af den ene bredside. Brynet er mærkeligt ved, at de to smalsider har indskrifter med runer af den længere runerække. Paa den ene er 15 runetegn, hvøraf 2 binderuner, paa den anden 14, hvøraf 3 binde-runer. Tegnene maa være indridsede med en skarp knivspids. Indskriften er sproglig behandlet af prof. Magnus Olsen i Thj. VSS. 1908 nr. 13 (med 3 afbildninger), hvortil her henvises. Den formodning, som der er fremsat, at brynet maa være brugt til slibning med disse skraaflader, efterat runerne var indridsede, finder jeg ikke sandsynlig. Derimod taler nemlig, at 1ste rune i rækken A er uskadt, skjønt den staar delvis paa skraafladen, og ligeledes den plads, som er valgt for de to runelinjer, idet A først begynder, hvor skraafladen slutter, medens B paa den modsatte side begynder lige ved stykkets ende (som der ikke er afskraanet). Afskraaningerne maa derfor have været tilstede, før runerne ristedes, og det synes



mig ikke engang afgjort, at de er fremkomne ved slid og ikke snarere er en del af stykkets tildannelse. Der synes mig ikke at være noget iveien for at antage, at runerne er indridsede, da brynet blev nedlagt i graven. Stykket er f. paa Øvre Sageidet, et nyryddet brug under Strøm ved Strømfjorden paa Hitteren, under oprensning af bunden under en tidligere bortkjørt stenrøs. Det laa  $\frac{1}{2}$  alen under daværende overflade. Hist og her saaes lidt kul, men ellers iagttooges intet usædvanligt. Efter indskriften antager prof. Olsen, at det maa henføres til det 7ende aarh. (8780).

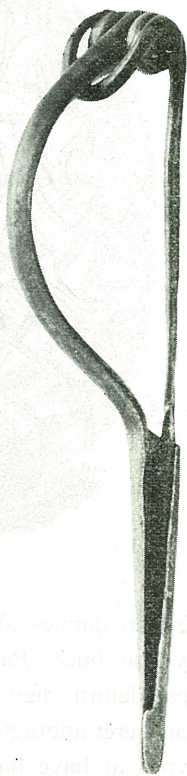
8. To fiskesøkk af sten, det ene af alm. oval form med omgaaende fure efter længden, det andet rundagtig kageformet med en tvertover gaaende fure. — Ringformet stykke grøtsten. Hullet er for stort til, at det kan have været et haandtenshjul. F. paa Størdalen i Lensviken (8785 f.).

9. En stor klump flint af uregelmæssig form. Indtil 23 cm. i tverm. i en retning og 18 cm. i en anden. Flere stykker er afslaaede, og slagbuler sees paa afspaltningsfladerne. F. nær sjøen paa Selnes i Lensviken (8788).

10. Dørring af jern, omtr. 11 cm. i ydre tverm., flettet af en rund ten, omtr.  $\frac{1}{2}$  cm. i tverm., i tredobbelt og delvis fire-dobbelt fletning. Den ene ende er bøiet ind i fletningen; den anden stikker frem fra ringens ene ende, danner et laas ved, at den i sleifer er forbunden med ringens anden ende, og afsluttes med et dyrehoved. Formodentlig fra MA. Har i lang tid været opbevaret paa Høgeggen i Melhus (8800).

11. Bøileformet spænde af bronze, væsentlig lig R. 243, men dog noget større og forskjellig ved, at bøilen og fodstykket er smalere, og den første har et firesidet tværsnit med en kant ven-

Fig. 1. 1.



dende opad og en anden nedad. Ved fundet skal der have været levninger af en stift af jern gennem spiralen og rester af tøj paa bøilen. Finderen pudsede den siden blank. Den hele længde 10,5 cm. Afb. her som fig. 1 (8803).

12. Oval skaalformet spænde af bronze af typen R. 643 med tynd skal. Oprindelig omtr. 9 cm. lang og 6 cm. bred. Den er nu noget ufuldstændig ved kanterne. Ornamenterne bestaar i dyrefigurer, der som en baandfletning dækker den hele overflade.

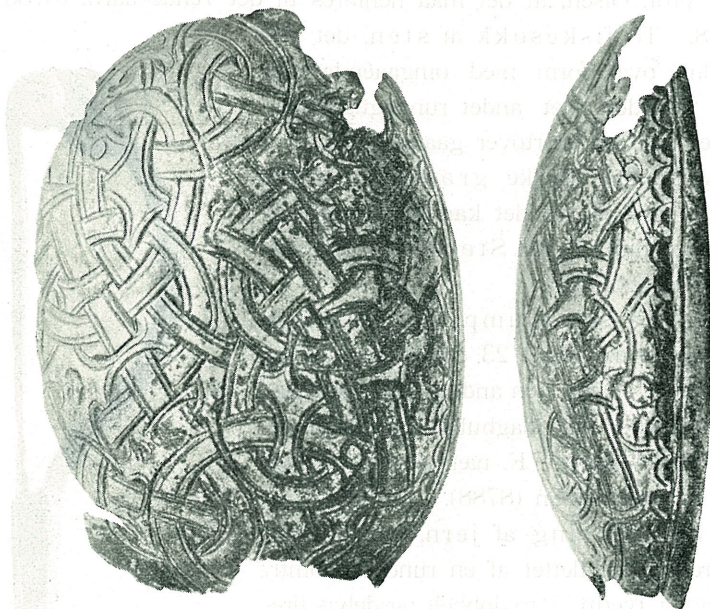


Fig. 2 a og b.  $\frac{1}{1}$ .

Kanten dannes af en nedadgaende glat flade under en række fordybde buer. Paa undersiden har der som almindeligt ved denne spændeform ligget et nu manglende baand, hvorpaa naalefesterne har været anbragte. Dette baand har her udentvil været af bronze og synes at have haft en udvidelse mod enderne ligesom paa spænden fra Gjeite, nr. 8388, se VSS. 1907 nr. 9 s. 41. Afb. her som fig. 2 a og b (8804).

Nr. 11—12 blev f. for adskillige aar siden af en haandverker fra Aasen ved gravning i en stor stenrøs i Sjursviken under Is-

land paa Frosta. Røsen havde form af en lang banke, hvori han grov paa to steder. Efter hans paastand fandt han de to spænder sammen og var overbevist om, at de dannede et samlet fund. Dette kan dog ikke være muligt, da den bøileformede spænde tilhører den yngre romerske periode og den skaalformede neppe kan være ældre end det 8de aarh. Da manden har gravet i hauger paa forskellige steder paa Frosta, er der grund til at tro, at han efter saa lang tids forløb har blandet sine fund sammen, og at den bøileformede spænde er fundet paa noget andet sted. Ved den anden gravning i samme røs fandt han den samling af spillebrikker af ben tilligemed rester af vaaben og redskaber af jern, som i 1900 af grundeieren blev indbragt til samlingen (nr. 6149 ff.). Fundet nr. 969 med de irske beslagstykker (R. 636) er gjort i en liden rund haug nær ved den store røs.

13. Brudst. af en stor spydspids af graa skifer af formen R. 86. Det er den bagerste del med agnorer og tange, den sidste dog ikke fuldstændig. Agnorerne staar skjeve i forhold til hinanden. Nær 4 cm. bred over agnorerne. Er f. paa Leirvik i Vestnes i Romsdalen; laa under det øverste torvlag, omtr. 200 m. fra Flatevaagen og 5—600 m. fra det sted, hvor stenøksen nr. 8475 blev funden. Gave fra hr. lærer K. Grønseth (8805).

14. Liden økse af sten med skafthul, noget beslægtet i form med R. 30. Den er 11 cm. lang, ikke fuldt 4,5 cm. bred ved eggen, som er noget skjev, omtr. 4 cm. tyk over skafthullet. Overfladen er nu forvitret, saa at den oprindelig glatslebne flade nu kun er bevaret paa et lidet stykke. F. paa Haugan i Vuku sogn i Værdalen. Finderen forsøgte at skjefte den, hvorved den sprængtes og et lidet stykke gik tabt. Indbragt som gave af hr. lensmand H. Wessel (8810).

15. Spydspids af graa skifer af typen R. 86. Vel formet, med midtryk, og helt bevaret, naar undtages, at den ene agnor er afbrækket. 17 cm. lang, 4,7 cm. bred ovenfor agnorerne, som staar noget skjevt. Tangen affladet, bred, men forholdsvis kort. Et hul nær tangens ende er boret af finderen. Skal være f. for en 8 aar siden paa Valberg i Borge i Lofoten. Indløst fra en opkøber med samtykke af Tromsø Museum (8813).



16. Ske af bronze, afb. som fig. 3 i omtr.  $\frac{2}{3}$  størrelse. Skaftet er klinket til bladet med en broncenagl og gaar der ned i en spids. Skaftets ornering kunde tyde paa permisk oprindelse (jfr. Aspelin, *Antiquités du Nord finno-ougrien* 575 og 577). Paa den anden side har den dog i skaftets form og ornering (men ikke i bladets form) megen lighed med en i Trondhjems grund funden ske af ben, afb. Ab. 1880 fig. 26, fra vikingetid eller MA. Skal være f. i Langvasdalen i Kvæfjord.

Erhvervet fra en opkøber med samtykke af Tromsø Museum (8814).

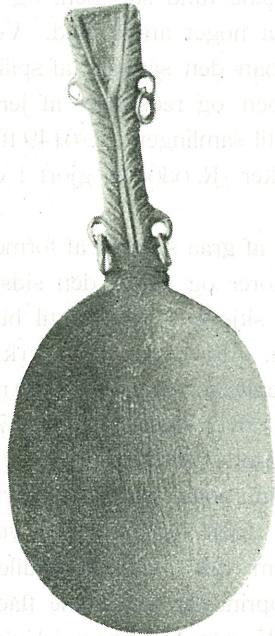


Fig. 3.  $\frac{2}{3}$ .

17. Økseblad af jern, af hovedform R. 559, men gammel form med omtr. retlinjet forkant. Svage fliger ved skafthullet, meget lang hals og ganske lavt blad. 18,5 cm. l., 9,5 cm. bredt ved eggen. — Knivblad af jern, i 3 stykker og ufuldstændigt i tangen, nu 16 cm. langt, eggen buet op mod spidsen, ryggen temmelig ret. F. paa Bjørngaard i Hegre i et grustag, hvori ellers intet usædvanligt kunde iagttages (8815 f.).

18. Vævskyttelformet beltesten af kvartsit. Undersiden adskillig concav. Den omgaaende fure meget dyb. Har ualmindelig sterke slidningsfurer, især paa oversiden. Den nedre halvdel, 8,7 cm. lang, den øvre  $\frac{1}{2}$  cm. kortere, største bredde 4 cm. F. paa Rød i Børseskogn. Efter opgivende sammen med den fandtes ogsaa en lang balancestang uden led af en skaalvægt. Denne maa dog vistnok være yngre. Gave fra hr. sparebankkasserer I. Røe (8818).

19. Økseblad af jern, af formen R. 555, 17 cm. langt, 10 cm. bredt i eggen. Fliger ved skafthullet, hvor det nu er endel beskadiget. F. paa Blusuvolden i Strinden under et over 3 m. dybt lag pottemagerler, som fører sjøskjæl. Stykkets leie

maa forklares saaledes, at der er foregaaet en udglidning af leren (8823).

20. Økse af flint, af tyknakket form, hulsleben paa den ene side, væsentlig lig Müller 61. Helt sleben, men dog med flere uafslebne ar, navnlig paa den ene smalside. Hulslibningen gaar op til det halve af øksens længde. 14 cm. lang, knap 5 cm. bred ved eggen,  $3 \times 2$  cm. i tverm. ved nakken. — Økse af flint af lignende type. Usleben. Den ene bredside har allerede ved

tilhugningen faaet hulflade. 18 cm. lang, 5,8 cm. bred ved eggen, 3 cm. bred og 2 cm. tyk ved nakken. — Økse af flint af lignende type, men forholdsvis mere bredegget. Usleben. Ogsaa denne er øiensynlig ved hugningen emnet til hul-egget tverøkse. 14,5 cm. lang, 6,2 cm. bred ved eggen, 3,3 cm. bred og 2 cm. tyk ved nakken. — Økse af flint, tyndere end de foreg., og forholdsvis endnu mere bredegget. Usleben. Den synes at have været bestemt til at slibes som retøkse. 10,5 cm. lang, 6,5 cm. bred ved eggen, 2 cm. bred og 1,5 cm. tyk ved nakken. — Disse 4 flintøkser er f. i en torvmyr paa øen Mien i Akerø. 2 af dem, deriblandt den slebne, var lagt

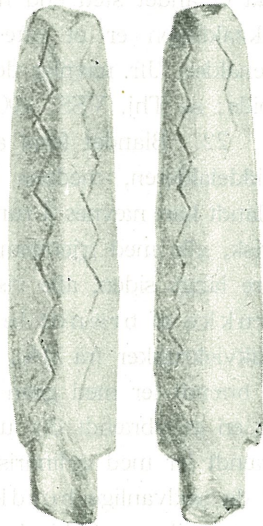


Fig. 4 a og b.  $\frac{1}{1}$ .

tæt sammen, og ovenpaa dem, dækkende mellemrummet, var en tredie lagt. Den fjerde, formentlig den mindste, laa lidt til siden for disse. De laa paa bunden under myren, som bestod af sand og grus, nu 1 alen under overfladen. Der var imidlertid ogsaa tidligere stukket torv paa stedet, saa at leiets oprindelige dybde har været adskillig større (8824 ff.).

21. Pilespids af graa skifer af formen R. 88, afb. her som fig. 4, a og b. Har paa den ene side udpræget midtryk, medens den anden er mere afrundet. Paa begge sider har den to indridsede zikzaklinjer, som dog paa den ene side er delvis afslidte. Et stykke af odden mangler og spidsen af den ene agnor

er afbrækket, ogsaa lidt af tangen synes at mangle. Nu 7 cm. lang, 1,5 cm. bred. — Pilespids af graa skifer af lignende form, med skarp midtryk paa begge sider. Tvert over midtryggen har den paa begge sider to hak. Smalere og tykkere end den foreg. Ogsaa denne mangler lidt af odden, og den ene agnor er afbrækket. Ved indbringelsen var den brækket omtr. ved midten, men har kunnet limes sammen. Nu 7,5 cm. lang, indtil 1,3 cm. bred. — Disse to spidser er ogsaa f. paa Mien i Akerø, men paa et andet sted end nr. 19, kun  $\frac{1}{4}$  al. dybt i grusblandet jord. Zikzaklinjen er et ofte forekommende ornament i den arktiske stenalder. Jfr. navnlig den i 1907 fra Vikan paa Hiteren indkomne spids; se Thj. VSS. 1907 nr. 9, s. 33 (8828 f.).

22. Blandet fund af gjenstande, hvoraf nogle kan være fra middelalderen, medens andre er yngre end reformationen. Deriblandt kan nævnes 4 runde kugler af brændt ler og en cylindrisk, alle med gjenemgaaende hul, den sidste desuden med en fure langs siden, alle vistnok brugte som fiskesøkk. — En liden krukke af brændt ler, i form og arbejdsmaade lignende endel relikviekrugker fra MA., men uden hanker. — Et par gulvfliser af brændt ler med grøn glasur paa den ene side, 15 km. i kvadrat, og en grovbrændt do. uden glasur. — Brudstkr. af gryder af brændt ler med cylindriske, hule haandtag og 3 fødder. — Nogle af de sædvanlige bordkar af grøtsten. Dertil kommer stykker af stentøikrus af rhinsk arbeide m. m. Opsamlet under udgravning af tomten for det nye posthus i Trondhjem paa hjørnet af Dronningens g. og Apothekerveiten. Det hele areal blev ikke udgravet, og endel var tidligere udgravet for kjeldere. I endel af tomten stødte man paa dele af en gammel kirkegaard; de bedst bevarede kranier og andre ben, man her stødte paa, er opbevaret i samlingen (8830 ff.).

23. Celt af jern med helt lukket fal og rundt tværsnit; eggfladerne naar til halvt op paa siderne. 15,5 cm. lang, 6 cm. bred ved eggen. Vistnok fra en ældre del af jernalderen. F. under nylandsbrydning paa bruget Haugli under søndre Nordgaard i Stod. Gave fra hr. Theodor Nordgaard (8838).



24. Ligearmet spænde af bronze, afb. her som fig. 5 i  $\frac{2}{3}$  størrelse. Paa midten af bøilen og hver arm er der rhombiske rammer, som har været fyldte med paasatte høie, gjennembrudte knopper, hvoraf kun 1 er bevaret. De er omgivne med gange, fyldte med tvundne sølvtraade. Udenom disse rammer har der været fæstet 10 runde knopper; som nu alle mangler. Paa bagsiden er bevaret det dobbelte charnier og en del af naalbøilen; naalen har været af jern. F. for omtr. 18 aar siden under pløining paa østre Vangberg paa Frosta. Er brækket over bøilen, formodentlig af plojen, men har kunnet limes sammen (8840).

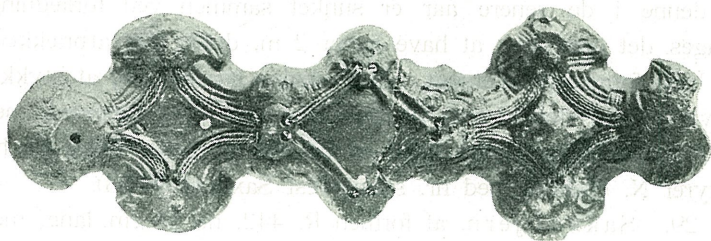


Fig. 5.  $\frac{2}{3}$ .

25. En samling flintstykker, ialt 20 fra meget store klumper til smaa stykker. De større stykker meget forvitrede med sterk kalkskorpe; men der er dog ogsaa spalteflader, som viser sort, god flint. Ingen af stykkerne viser spor af tildannelse. F. ved Madsvaag nær Klauven paa Frøien, hvor der for mange aar siden fandtes et par økser af flint. (8845).

26. Hammer (?) af sten. Det er en naturdannet, aflang sten, noget spids til den ene ende, mere afrundet mod den anden. Rundt om den gaar en bred fure, som utvilsomt er frembragt ved kunst og bestemt for ombinding af skaft eller lignende. F. paa Selnes i Lensviken (8848).

27. Eneget kniv af violet skifer, imellem R. 54 og 57, med kuven ryglinje og skaftet dannende en svag vinkel med bladet. Længden mellem yderenderne 10 cm. Bladets største bredde lidt over 4 cm. F. paa Olderøien paa Hitteren (8852).

28. Redskab af træ af form som en rund naal, tilspidset i den ene ende, afbrækket i den anden. Nu 12 cm. lang, ved

bruddet 0,8 cm. i tverm. Spidsen tildannet ved smale snitflader. Merkeligst er, at en splint er kløvnet af paa den ene side og igjen fæstet ved en fin gjennemgaaende nagl og ved omvinding med (antagelig) senetraad; der synes ogsaa at være anvendt etslags harpix under traaden. Dette tyder paa, at stykket har været betragtet som en værdifuld gjenstand. Hvis det har været en naal, kan det tænkes at have havt et kunstfærdigt udskåret hoved. Det kunde dog ogsaa opfattes som en pilespids. F. paa Harøen i Akerø, 200 m. i sydlig retning for Lomtjernet. (Jfr. Thj. VSS. 1907 nr. 12 s. 4). Det laa 1,5 m. dybt i torvmyren; men da denne i de senere aar er sunket sammen ved tørlægning, antages det oprindeligt at have ligget 2 m. dybt; den afbrækkede del blev forgjæves eftersøgt. Man skulde snarest tro, at stykket skriver sig fra stenalderen; fladerne kan godt være tildannede med en flintskraber og hullet med en fin syl af ben. Gave fra hr. bestyrer N. Øiehoug ved hr. sogneprest Saxlund (8853).

29. Saks af jern, af formen R. 442, nu 24 cm. lang, men noget afbrækket i odderne; smal i bøilen, og denne har kun havt liden vidde. F. under veiarbeide paa Ratet i Opdal, paa et sted, hvor der skal have været spor efter gammel opdyrkning og bebyggelse (8856).

30. Brudstk. af en flad slibesten for stenøkser, med noget konkav slibeflade; den er ikke som almindelig af sandsten, men af en haard, blaaagtig skifer. Stykket er af den ene ende, hvor slibefladen har gaaet nær ud til kanten. Det bevarede af slibefladen har en længde af 10 cm. og en bredde af indtil 8,5 cm. F. i jorden paa en flad afsats, kun lidet høiere end fjordens strandlinje, paa bruget Leirdal under Aure preste-gaard i Nordmøre. Gave fra hr. postaabner L. A. Todal (8857).

31. Halvmaaneformet søkk af grøtsten med et hul ved hver ende, 17 cm. lang, 7 cm. bred. Den er trukket op af sjøen paa fiskeredskaber i Aure og er adskillig tørret af sjøvandet. — Oval søkk af skifrig stenart med omgaaende fure efter længden, 13 cm. lang, indtil 8 cm. bred. Trukket op med en not fra sjøbunden i Aure, men paa et andet sted end foreg. Gave fra postaabner L. A. Todal (8858 f.).

32. 4 mindre stykker flint, deraf to med retoucheret skraberegg. — Et lidet, regelmæssig formet firesidet bryne af kvartsitskifer, nu 6,5 cm. langt, men udentvil afbrækket. F. paa Tautra i Romsdalen vestenfor Knut Tautras huse. Indsendt ved hr. sogneprest H. Saxlund (8860 f.).

33. Samling af Flintstykker fra verkstedspladsen paa Draget paa Bolsøen i Bolsø, omtr. 120 stykker, Deriblandt er endel, som er tydelig tildannede som skrabere, flekkespalttere (meget smaa, antagelig pilespidser), flekkeknive m. m. Nogle faa har en glatslidt afrundet kant, som kunde tyde paa anvendelse som ildflint. Den største del maa dog ansees som arbejdsaffald. Det er nu en meget stor mængde flintstykker, som siden 1902 hvert aar er indkommet fra denne plads. Der er dog endnu ikke iagttaget noget, som kan bevise, at der har været en boplads paa stedet. Om pladsens beliggenhed og udseende se navnlig Thj. VSS. 1902, 6, 2 (8864).

34. Vævsten af grøtsten, meget regelmæssig formet med hul i den buede ende. Fra Munkli i Orkedalen (8865).

35. Vævsten af grøtsten, halvmaaneformet med et hul ved hver ende. Grovt tilhuggen uden afglatning. — Haandtenshjul af skifer, fladt paa begge sider. Omtr. 4,5 cm. i tverm., 1 cm. tykt. F. paa Meistad i Børsen, paa et lidet jordstykke, hvor der tidligere er gjort fund af lignende gjenstande (8866 f.).

36. En oval søkk af sten af den almindelige form med omgaaende fure efter længden. Omtr. 12 cm. lang. F. nær sjøen paa Selnes paa Lensvikstranden (8868).

37. Oval søkk af sten med omgaaende fure efter længden, omtr. 8 cm. lang. F. dybt i en myr paa Breivik i Agdenes (8869).

38. Søkk af grøtsten, omtrent cylinderformet, afbrækket lidt nedenfor den antagelige midte, nu 15 cm. langt. Noget tilspidset ved den uskadte ende og der, som sædvanlig ved denne art redskaber, gjennemboret med et hul, hvorfra der gaar en fure omkring spidsen. Man kan se, at der først er boret et hul, som ikke gaar helt igjennem; men fordi det ikke fik rigtig retning, er der siden boret et nyt gennemgaaende hul ved siden af. — Et



noget uregelmæssigt stykke grøtsten med et smekkert hul nærmere den ene kant. Kan ikke have været bestemt til haandtehjul. F. i Størdalen paa Lensvikstranden nær elvens udløb i sjøen (8870 f.).

39. Fortsatte fund fra en stenaldersplads paa Hegdalsstranden under Sør-Hegdøl paa Otterøen i Akerø. Jfr. Thj. VSS. 1906, nr. 5, s. 24.

3 smaa økser af sten, alle mere og mindre udpræget tilsløbne som tverøkser. a. 5,5 cm. lang, største bredde ovenfor eggen henimod 2 cm., tilspidset mod nakken, sterkt buet egg. Egg-



Fig. 6 a og b. C.  $\frac{1}{1}$ .

Fig. 7 a og b. C.  $\frac{1}{1}$ .

slibningen er paa den ene side plan i tværsnittet, paa den anden meget konveks. Den øvre del ikke helt afsleben. Afb. her som fig. 6 a og b (8881). — b. 6 cm. lang, indtil 2,5 cm. bred, mindre spids i nakken, lidt afstødt i eggen, har udentvil været helt sleben, men overfladen er nu noget afvitret (8987). — c. 5,5 cm. lang, 2,2 cm. bred ovenfor eggen. Ogsaa her er eggslibningen paa den ene side adskillig konveks, paa den anden omtr. plan i tverretningen. Eggen endel afstødt. Den øvre del sleben i facetter. Afb. her som fig. 7 a og b (8988). — I 1906 indkom fra den samme plads en økse af samme type, endel længere end disse og omhyggeligere sleben, afb. i Thj. VSS. 1906 nr. 5 fig. 6, — Brudstk. af

en slibesten for stensager, som har været en flad plade. Kun brugt til slibning paa den ene side, hvor den har en konkav, svagt trugformet overflade. — Brudstk. af en anden slibesten af en haard, kvartsitagtig stenart: den ene side har ogsaa her været konkavt slidt. — Stk. af en pladeformet slibesten af sandsten med lignende profil. — Liden slibesten af usædvanlig form med afrundet firkantet omrids. Undersiden har en naturlig hvælvet flade som en kløvning af en kuppelsten, oversiden har en noget konkav slideflade. — Nogle smaa flintskjerver, de fleste med sekundær kalkskorpe. — En regelmæssig, oval afrundet sten, ant. granit, ca.  $7,5 \times 5,5 \times 4,5$  cm. i tverm., som navnlig i den ene ende viser stødmerker. Den kan antages at være en naturlig rullesten, som er bleven brugt som hammer til knusning eller tilhugning. Alt dette er indsamlet paa et jordstykke paa Hegdalstranden under Sør-Hegdal paa Otterøen i Akerø, hvorfra tidligere er indkommet den ovf. nævnte tverøkse af sten, en usædvanlig formet kniv af skifer og en hel del flintstykker. Se Thj. VSS. 1906 nr. 5 s. 26. Jeg besøgte stedet isommer. Det er et fladt jordstykke omtr. 200 m. fra sjøen og omtr. 20 m. over havet, hvor muldlaget i overfladen er afkjørt i en udstrækning af omtr. 1 maal. Under mulden er grusjord, sterkt opfyldt af smaasten. Imellem disse opsamles stenredskaberne og flintstykkerne her og der. Der er ellers intet som antyder, at der paa dette stykke har været en boplads; der har ikke været iagttaget spor af noget kulturlag. Der burde vistnok foretages forsøgsgravninger her og der; men dertil havde jeg den gang ikke tid (8881 ff. 8987 ff.)

40. Beslagstykke af jern, indsmalnende til den ene ende, og der ombøiet til en krog, 8 cm. langt, 4,5 bredt ved den bredeste ende. — Lidt over halvdelen af en brikke af brændt ler, svagt hvælvet paa oversiden, flad paa undersiden; har været omtr. 4 cm. i tverm. og 1,5 cm. tyk paa midten. — Brikke af brændt ler, adskillig ufuldstændig, lig den frg., men den midterste del af undersiden er konkav; omtr. 4,5 cm. i tverm. — Brudstk. af en liden brikke af brændt ler, hvælvet paa oversiden og flad paa undersiden, omtr. 2 cm. i tverm. Hertil kom-

mer et brudstk., som mulig ogsaa er en del af en brikke. — Disse stykker er f. i levningerne af en gravhaug paa Setnes i Grytten, som efter grundeierens ønske blev udgravet af mig i sommer. Den laa paa brinken af den lavere terrasse, hvorpaa gaardenes bygninger ligger, under den terrasse, hvorpaa exerceerpladsen ligger. Den hævede sig kun lidet over terrainet, men dens omkreds var betegnet ved en ring af stene, som stak op af jorden. Af levningerne af denne stenring kunde sluttes, at haugen havde været henimod 15 m. i tverm. Omtr. halvdelen af den var tidligere borttaget for at udjevne skraaningen til den hovedvei, som for omtr. 40 aar siden blev anlagt langs elvebredden, og paa den anden side havde eieren udgravet et stykke ved anlæg af en gjødselgrube. Det var derfor ikke stort mere end en trediedel af den oprindelige haug, som nu var levnet. Under græstorven viste den sig at bestaa af et lag lysgraa fin sand (flyvesand), 50—70 cm. dybt. Under dette et 12—20 cm. dybt lag sort, kulblandet sandmuld, ualmindelig regelmæssigt og ligesom aflattet paa oversiden, saa at det lod sig afdække som en ganske jevn flade. Under dette laa igjen fin sand som nærmest kullaget var gulagtig. I det kulblandede lag fandtes paa to steder ubetydelige stykker af brændte ben og desuden paa spredte steder i den østre del de ovfr. beskrevne stykker. Her og der saaes smaa stykker af rent kul. Overalt var der i det samme lag en mængde meget smaa klumper af rødbrændt ler, hvorpaa der ikke kunde iagttages bestemte aftryk. Af nogen stensætning saaes ikke spor. Haugens anlæg var saaledes usædvanlig. Om der under det omtalte veiarbeide var stødt paa noget af betydning, kunde der nu ikke skaffes nogen oplysning. Efter brikernes form maa gravstedet skrive sig fra ældre jernalder (8886 ff.)

41. Enegget kniv af violetbrun, hvidflammet skifer af typen R. 55; midtlinjen ligger dog noget høiere oppe mod ryggen, og odden er noget mere opbøiet. Knopperne ved skaftets ende er temmelig smaa og den øverste desuden noget afbrækket. 18 cm. lang, maalt mellem endepunkterne, største bredde 3 cm. F. i en „sandhaug“ paa Hasfjord i Ytre Vikten i Namdalen (8890).

42. Den nedre del af en i skafhullet afbrækket økse af



sten af typen R. 32, men smalere og slankere; forsiden svagt hvælvet, bagsiden flad. 13,5 cm. lang, 5,5 × 4,5 cm. i tverm. lidt nedenfor skafthullet. F. paa Hopen paa Hitteren. Gave fra hr. kirkesanger Selvaag (8891).

43. Tveegget spydspids af jern i 6 stykker. Bladet er af formen med en lidt konkav flade efter midten (ifr. R. 527). Nu 44 cm. lang, men der mangler lidt af odden, bladets største bredde 3 cm. Stykkerne har sterk glødeskal og endel stykker kul og et enkelt stk. brændt ben er fastrustet til dem. F. for 40 aar siden paa en nydyrket plads Høislomo under Høislo i Skogn, 1 alen under jordfladen i et lag graaagtig sand, medens jordlaget omkring bestod af grovt grus. Der maa saaledes her have været en grav fra vikingetiden. Gave fra hr. N. Hallan (8892).

44. Usikkert redskab af sten, som dog utvivlsomt er forsætlig tildannet og har spor af slibning. Det er 20,5 cm. langt, omtr. rundt tværsnit, paa midten 4,5 cm. i tverm. og smalner derfra ind mod begge ender, noget spidsere i den ene ende end i den anden. Haard stenart. Mulig etslags meisel. F. paa Meistad i Børsen (8899).

45. Spydspids af flint, jfr. R. 68, af sortgraa, hvidfleklet flint. Omtr. 12 cm. lang, indtil 2,7 cm. bred. F. paa Bergem i Surendalen. Gjennem opkjøber. (8900).

46. Vævsten af grøtsten af almindelig form. Har (som ofte) et indridset kors paa den ene side. Fra Aunbygden i Børseskogn (8903).

47. Eneegget sverd af jern, jfr. R. 491. Det er afbrækket i haandtaget, saa at grebet og knoppen vedligger i særskilte stykker. Klingen er 66 cm. lang, indtil 6 cm. bred; nedre hjalt 10 cm. langt. Grebet kun 8 cm. langt. — Tveegget spydspids af jern i 3 stykker, 19,5 cm. lang, men der mangler lidt af falen. Fladt blad. — F. paa Tjelle, Nessets pgd. i Romsdalen, i en stenrøs, som efter beskrivelsen maa have haft aflang form. Der blev ellers ikke iagttaget noget merkeligt ved den af finderens; men det er klart, at det har været en grav fra vikingetiden (8904 f.).

48. Fund fra Trondhjems grund: 4 skøiter af ben af almindelig form, men noget forskjellig længde. — En liden digel

af grøtsten. — En af de almindelige duppeformede garnkavler af træ. — 4 heiner af skifer, deraf to af kvartsitisk skifer. — Et par stykker af dyretak, antagelig arbejdsmateriale. — Disse stykker er f. ved gravning af en lysgrav udenfor gaarden paa hjørnet af Erling skakkes g. og Kjøbmandsgaden ligeoverfor Haandverkerforeningen. Ved kjeldergravning i denne gaard er tidligere fundet redskaber af ben fra middelalderen (8906 ff.),

49. Økseblad af jern, som mulig kan skrive sig fra MA. Har ualmindelig bred hals. F. i en rydningsrøs i en udmark under Frøstad paa Frøsta. Gave fra hr. O. Rekkebo (8912).

50. Gravfund fra Rindsem i Værdalen.

a. Et draabeformet stykke smeltet glas, uden tvivl af en perle, som kan sees at have været mangefarvet (grøn, rød og hvid). — Bryne af kvartsit af alm. ovalt tværsnit, kun 6 cm. langt, men vist kun et brudstk. (8915 f.). F. med en samling brændte ben i en gravkiste, som blev afdækket ved bortkjørsel af sten til grøftesten. Da jeg efter anmeldelse om fundet kom til stedet, viste det sig, at der var to kister tæt ved hinanden. Den, hvori fundet gjordes, var 1,25 m. lang, indtil 0,35 m. bred og omtr. 0.50 m. dyb. Langvæggene var murede af tynde, flade heller og hver endevæg dannedes af en enkelt reist helle. Der havde været flere dækheller, som var lagt over paatvers. Den havde retning vnv.—øø. Omtr.  $\frac{1}{2}$  m. østenfor denne var en anden, ligeledes nu afdækket kiste med samme retning og omtr. samme dimensioner, men ubetydeligt til siden mod nord. Denne var helt dannet af reiste heller, men nu ikke saa vel bevaret. Stenlaget over dem begge havde været mindst 1 m. høit; men man ved, at der ogsaa tidligere er ført bort sten derfra. Stedet ligger vestligst i et skogholt, strax indenfor gjerdet og landeveien. Det kunde sees at være den vestlige ende af en længere banke af sten, hvori der dog ikke fremtraadte tydelige grænser mellem forskellige røser, kanske som en følge af tidligere bortkjørsel af sten.

b. Ogsaa paa nordsiden af de to kister fortsattes stenmassen, og jeg foretog derfor en gennemgravning af dette parti i en udstrækning af omtr. 5 m. i nord—syd og 6 m. i øst—vest lige til

dets tydelige begrænsning mod nord. Ogsaa her vidste man, at der tidligere var bortført meget sten. Bunden dannedes af flæsberg. Under og imellem stenene var der mørk, kulfarvet jord, blandet med skjæl, navnlig litorinaer, paa enkelte steder i mængde. I forbindelse med de levninger, som nogle hundrede m. i nordøst for dette sted, i en jernbaneskjæring sees af en affaldsdyngge, kunde man kanske tænke sig, at der ved opkastningen af denne røs er brugt jord fra en lignende dyngge. Der fandtes nede paa bunden eller nær den 3 begravelser nogenlunde i linje øst—vest. Den midterste var en liden kiste af 4 heller,  $0,40 \times 0,25$  m. i tverm., med en knust dækhelle. I rummet fandtes brændte ben (8959) og lidt skjæl. I vest for dette fandtes en mængde temmelig store brændte ben (8959) under en paa skraa staaende helle, som vel var levning af en gravkiste, hvis øvrige heller var opløste. Endelig længst øst en stor, liggende helle, dækkende et rum,  $1,35 \times 0,35$  m. i tverm., hvori der var en mængde temmelig store stykker brændte ben (8960) og paa bunden under dem endel kul og skjælsand. Af oldsager fandtes intet spor. Heller ikke var der blandt benene stykker af redskaber af ben.

c. Nær østenfor disse gravninger undersøgtes derpaa et parti af banken paa 7 m. i bredden, som ved svage lavninger havde etslags begrænsning som en røs for sig selv, og som havde en bestemt afhældning mod nord. Dybden til bunden var paa midten henimod 2 m. Den naturlige bund dannedes af et sandlag. Nogle m. fra den nordlige kant fandtes 2 ljaablade af jern (8955), liggende horizontalt, det ene ovenpaa det andet og nøiagtigt sammenpassende. De laa 1 m. over bunden, men under baade græstorven og et stenlag, som dog ikke var meget dybt. Paa begge mangler endel af odden; de er nu 52 cm. lange og største bredde 3,3 cm. De ligner noget R. 386. Flere m. mod vest derfra fandtes en lang spydspids af jern af eiendommelig form (8956). Ogsaa den laa horizontalt, adskillig over bunden, men dog dybere nede i stenlaget end ljaablade. Næsten hele faldet er afrustet, men stykket er dog nu 65 cm. langt. Bladet er nedentil bredt og har efter midten en smal, skarp ryg, som, hvor den er bedst bevaret, er omtr. 1 cm. høi. Eggkanterne er kun



ufuldstændig bevarede, men det kan skjønnes, at bladets bredde et stykke ovenfor falen har været mindst 6 cm. Det synes, som om kanterne derpaa har været noget indbuede og derpaa igjen noget svagere udvidede. Forsaavidt har spidsen en kjendt Æ. J.'s form, jfr. R. 206 og Engelhardt, Nydam Mosefund pl. X fig. 9, 10 og 20 og pl. XI fig. 41. Længere oppe indsmalner den saaledes, at den bliver ligefrem fireegget og endelig faar den paa de øverste 15—16 cm. helt kvadratisk tværsnit, jfr. Nydam pl. XI fig. 45. Det er saaledes etslags kombination af to spydformer. Om dens henførelse til Æ. J. kan der dog ikke være nogen tvivl. — Længere ind og nærmere den østlige kant af gravningen laa en større helle af skifer sterkt paa skraa noget over bunden. Det viste sig, at den havde været overligger over et rum, hvis vægge var murede af kuppelstene, som delvis var gledne bort. I rummet var skjælsand med opløste skjæl og paa bunden lidt kul, men ingen bevarede ben. 5 m. fra dette rum i den vestlige del laa en firkantet tyk helle, hvilende paa tillagte kuppelstene, men under den kun sand. Sydlig i det udgravede parti fandtes lag af heller, som var sammenfaldne og delvis opløste, og i dybden under dem skjæl blandet med kul. Under en svær kuppelsten fandtes en hel dlynge af skjæl uden sand, ligesom om det var udplukket, blandet med kul. Nær den sydlige kant fandtes under en liden skraat liggende helle en samling brændte ben, og i fortsættelse deraf videre mod syd en formelig kiste med side- og endeheller af marmoragtig sten, omtr. 1 m. lang, hvis ene sidehelle var tilhuggen med en gavlformet ende. Hellerne var nu meget sammenfaldne; men kistens bredde har antagelig været 30 cm. Paa bunden var et lag skjælsand og i og ovenpaa denne en hel del brændte ben (8957).

d. Sydlig i samme skogholt, 90 m. fra det først omtalte parti med de to hellekister var hele stenmassen og grunden afdækket paa et stykke, før jeg kom til stedet. Her havde der været en udpræget rund røs. Paa bunden var der 3 smaa gravkister, som endnu kunde sees, to af dem dog nu kun ufuldstændig bevarede. De var dannede af reiste heller med dækheller, den helt bevarede af fire heller. Den var 1,15 m. lang og 0,43 m.

bred. Imellem den og den nærmeste var afstanden kun 0,70 m. Den tredie laa i lidt større afstand mod syd. Alle havde samme længderetning og laa omtrent i linje. I det fra kisterne opkastede grus fandtes enkelte brændte ben; men af oldsager var intet fundet. I røsen havde der været 3 hul efter tidligere gravninger, mærkelig nok netop over de 3 kister, og det kunde sees, at den ene gravning var naaet ned til kisten. Det er øiensynligt, at der er flere grave i skogholtet. Formodentlig har det hele stykke været et tæt besat gravfeldt. Det har en usædvanlig vakker beliggenhed med udsigt over den nedre del af Værdalen og den inderste del af Trondhjemsfjorden.

Gravstederne manglede karakteriserende oldsager. Men gravkisternes form gjør det utvivlsomt, at de maa skrive sig fra Ældre Jernalder og ikke fra en senere del af denne. De kan med sandsynlighed henføres til den yngre romerske periode (mosefundstiden); den samme fattigdom paa oldsager viser sig i saa mange gravsteder fra denne tid i indre Trøndelagen. De to ljaablade, som laa høit oppe i stenmassen paa det ene sted, maa være nedlagt der i en meget yngre tid end gravstederne paa bunden, medens derimod spydspidsen (nr. 8956) nok kan være samtidig med disse.

51. Oval skaalformet spænde af bronze af typen R. 650, men noget forskjellig i enheltheder. Saaledes har den 13 runde, faste knopper istedetfor 9, og midtbaandet efter længden er ikke tverfuret. Af naalefesterne er kun levninger. 9,5 cm. lang. — En samling perler, deraf 26 ensfarvede blaa af glas, fra 0,5 til 1 cm. i tverm., af noget forskjellige former, desuden 9 af rav af lignende størrelser, 1 cylinderformet af rav, 1 cm. lang og en ufuldst. lignende, brudstk. af en stor perle af rav af form som en lav dobbeltkegle, orneret med omgaaende fordybede ringe. — Haandtenshjul af grøtsten, fladt paa undersiden, svagt hvælvet paa oversiden, 2 cm. i tverm., 1,2 cm. høit. — Lidet brudstk. af en urne af brændt ler, mulig af en spandformet urne. — En samling klink søm af jern. — En hel del brudstk. af jern, deriblandt stkr. af pilespidser og nogle løkkeformede stkr. — 3 stkr. flint, deriblandt en stor flekke med kalkskorpe i en tykkere kant og i en anden kant en tynd egg. —

Disse sager skriver sig efter opgivende fra den samme røs paa Barman paa Hitteren, hvorfra tidligere er indkommet fundene nr. 8413 ff. og 8492 ff. Efter finderens opgave skal det være fundet ved ny gennemsøgning af det ved de tidligere gravninger opkastede grus. Dette synes ogsaa troligt. Urnestykket hører saaledes utvivlsomt sammen med det ved en tidligere gravning fundne stykke nr. 8514. Flintstykkerne maa antages indkomne sammen med fylden, da røsen blev dannet (8919 ff.).

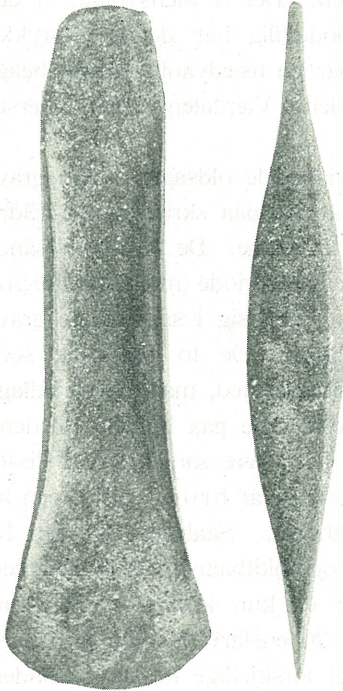


Fig. 8 a og b.  $\frac{1}{4}$ .

52. Økse (skaftcelt) af bronze, meget lig Müller 131, dog i enkelte ting lidt forskjellig. Afb. her som fig. 8 a og b. Kun 9,3 cm. lang (efter Müller s. 22 er denne form i Danmark fundet af længder ned til 8 cm.). — En samling af et par hundrede stykker flint. Det meste er at anse som affaldsflint; men der findes ogsaa endel flekkeknive og stykker af saadanne, en pilespids med skaftstykke, nogle skrabere og smaa flekkespaltere. De fleste stykker har sekundær kalkskorpe. — Lidet brudstk. af en flad slibesten af sandsten. Disse stykker er

fundne i en udmark mellem Sør-Hegdøl og Hegdølsvik paa Otterøen i Akerø pgd. i Romsdalen. Her var myrtoften flekket af paa et stykke paa begge sider af landeveien, og sagerne fandtes liggende i dagen i det underliggende gruslag. Bronzeøksen fandtes paa et punkt omtr. 20 m. nedenfor veien og 80 m. vestenfor Hegdølsviks indmark. Den kan antages at have ligget omtr. 40 cm. under overfladen, før myrtoften blev borttaget. Flintstykkerne fandtes spredt omkring den paa begge sider af veien. Stedet



ligger omtr. 1 km. i nordøst for flintpladsen paa Hegdalsstranden paa den anden side af Sør-Hegdal, hvorfra der gjentagne gange er indkommet stenalderfund. Jfr. ovfr. nr. 39. Stykkerne er opsamlede af den samme mand, Knut Hegdalsstranden, som har gjort fundene paa det sidstnævnte sted. At de ikke blev opdagede af de arbeidere, som tog myrtorven, er forklarligt, da de graa flintstykker ikke er lette at se for et uøvet øie i det af smaastene opfyldte gruslag, og bronzeøkseen med sin mørkgraa myrpatina heller ikke har skilt sig meget fra jordens farve.

Da bronzeøkseen og flintstykkerne blev fundne under saa ganske ensartede forhold, er der ingen grund til at tro, at de skriver sig fra to forskellige tidsaldere. Det hele skriver sig uden tvivl fra den ældste periode af bronzealderen. — Noget over 3 km. fra dette sted, men paa den anden side af den fjeldryg, som gaar langs efter Otterøen, er der tidligere gjort et fund fra den ældre bronzealder. Det er den massive bronzeøkse med skafthul, som er afb. Ab. 1876 fig. 12 (jfr. smst. s. 81), nu i det historiske Museums samling i Kristiania. Den er fundet paa Holes grund indenfor bunden af Rakvaagen (8929 ff. 8991).

53. Pilespids af lys chokoladefarvet flint, i formen noget lig R. 69, men kun 6,5 cm. lang, indtil 2 cm. bred. Nær den bagre ende er tvert over den ene fladside en fure, oventil bred med meget glatte sider, antagelig frembragt ved slibning. Sandsynlig bestemt til fæste for skjefningen. F. paa Klauset paa Otterøen i Akerø (8932).

54. Cylinderformet stykke af grøtsten, 2,8 cm. høit, 4 cm. i tverm. med et hul gennem midten. Mulig et haandtenshjul, eller da hullet er saa snevert (0,7 cm.) kanske snarere et søkk. Ogsaa f. paa Klauset i Akerø (8933).

55. Et stykke af en plade af skifer, hvis ene konkavt slidte fladside har været brugt til slibning af stensager. Slibefladen er indtil 26 cm. lang og 17 cm. bred. Den anden fladside viser en naturlig kløvningsflade. — En anden slibesten af skifer, med en svagt konkav slideflade med største tverm.  $22 \times 13$  cm. — Liden tverøkse af sten, 5,5 cm. lang, næsten 4 cm. bred ved eggen, indsmalhende mod nakken. Afb. her som fig. 9 a og b. —

Tilhugget emne til en økse af en art grønsten. De karakteristiske kløveflader synes at gjøre denne bestemmelse utvivlsom. Der er grund til at tro, at emnet er blevet kasseret, fordi en blød aare gennem stenen er kommet for dagen under afkløvningen. — Disse sager er fundne i en affaldsdyngge paa Buset paa Frosta, hvis undersøgelse er nærmere beskrevet i nr. 9 af denne aargang af selskabets skrifter (8934 ff.).

56. Skjerve af flint med skarpe kanter, men ikke nogen særskilt tilhuggen egg. F. paa Vestre Alstad, Skatval sogn i Stjørdalen, i samme strøg som 3 i 1908 indkomne (8941).

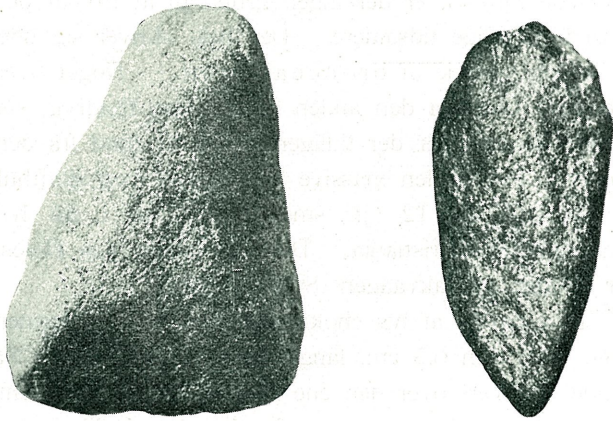


Fig. 9 a og b.  $\frac{1}{4}$ .

57. 2 flerfarvede perler af glas, den ene cylinderformet af glasmosaik med ruder og buede striber i blaat, hvidt, rødt, gult, grønt og brunt, den anden ringformet, lysgrøn med to omgaaende striber af brun masse. F. under jordarbeide i en potetesager paa Nordre Fløan i Skatval (8942).

58. Oval sten med omgaaende fure efter længden, omtr.  $10 \times 8 \times 5,5$  cm. i tverm. Furen er tydelig hakket ind. F. paa samme gaard Fløan og efter opgivende paa samme sted som fig. nr. (8943).

59. Stykke af en kjedel af sten med meget tyk væg, som maa have haft en betydelig størrelse. Har paa indsiden haft en

glat poleret overflade, som nu er sterkt smaahullet ved forvitring. — Stykke af et mindre kar af grøtsten. Ogsaa f. paa samme gaard Fløan (8944).

60. Søileformet sten af marmor („hellig sten“). Omtr. 20 cm. høi, 26 cm. i tverm. i den nedre del af „hovedet“, 24 cm. ved basis. Et lidet stykke ovenfor denne gaar en 6 cm. bred, ikke meget dyb fure rundt om stenen. Under basis er en skaalformet grube, som fylder det meste af grundfladen, henimod 4 cm. dyb. En saadan skaalformet fordybning paa undersiden sees ogsaa paa en lignende sten fra Fosnes i Stryn (Jfr. Thj. VSS. 1905 nr. 8). F. paa Rykke i Skatval i en eiendommelig grube paa toppen af en bergknaus. Denne grube er regelmæssig formet, ialfald over 1 m. dyb og i bunden udvidet til den ene side. Den var fyldt med grus, som dækkede stenen (8946).

61. Bryne af kvartsit, firesidet, 40 cm. langt, ved midten c.  $3,5 \times 2,5$  cm. i tverm. Kun slidt paa to modstaaende sider, men i disses hele længde, dog stærkest paa midten. De almindelige, sterkt slidte bryner af kvartsit med ovalt tværsnit har vel i regelen havt samme form, medens de endnu kun var lidet brugte. F. under jordarbejde paa Valborg, et nyt brug østenfor Rindelven i Værdalen (8947).

62. Haandtenshjul af en art sandsten, meget svagt hvælvet paa begge sider, 3,5 cm. i tverm. F. under nylandsbrydning paa Mellem Hallan i Værdalen (8948).

63. Endestykke af en bue af træ. Det er 17 cm. langt, endende i en skarp spids og 2 cm. i tverm. ved bruddet. Det har tresidet tværsnit; den ene side, som maa have vendt indad, er svagt indbøiet. Nær enden er en 3 cm. bred indskjæring i de to udadvendte sider, udentvil beregnet paa at være fæste for ombinding af buestrengen. Stykket er f. 1 alen dybt i en myr paa Rakvaag paa Otterøen i Akerø. Stykkets alder kan ikke sikkert bestemmes. Men det ligger nær at sammenligne det med buer af træ, som er fundne i slesvigske mosefund. Jfr. Engelhardt, Thorsbjerg s. 49 og pl. 12, 9—10 og Nydam s. 29 og pl. 12, 10—17. Paa de der afbildede stykker er indsiden ikke indbøiet, men flad eller svagt udbøiet. Det er dog muligt, at indbøiningen



paa dette stykke er fremkommet under indtørringen. Indsendt ved hr. sogneprest Saxlund (8949).

64. Økse af sten med skafthul af en form, som nærmer sig til R. 29. 12 cm. lang, 4 cm. bred ved eggen. F. paa Venbenstad i Kvernes, Nordmøre, „2 m. dybt i jorden“, altsaa formodentlig i myr (8950).

65. Dolk af lysgraa flint med udpræget skaftstykke, af formen R. 65, regelmæssigt og vel hugget. 15,5 cm. lang, indtil 4 cm. bred over bladet. F. i myr paa Tornes i Frænen i Romsdalen, ikke langt fra husene paa den østre gaard østenfor bækken. Gave fra hr. tandlæge A. Sandvig. Jfr. samlingens nr. 4052, en sterkt opskjærpet flintdolk fra uvist sted paa Tornes (8951).

66. Kole (lampe) af grøtsten af etslags baadform, tver bagtil, afrundet foran, hvør der er en nedskjæring i væggen for vejen. 10,5 cm. lang, indtil 2 cm. dyb. F. paa Tornes i Frænen og ligeledes gave fra hr. tandlæge A. Sandvig (8952).

67. Mariabillede af træ (ek?) med Kristusbarnet paa venstre knæ, 1,14 m. høi. Af Mariafiguren mangler den høire underarm. Kjortel med belte om livet, kappe tilbageslaaet over skuldrene, krone med afvekslende 5-fligede og 3-fligede liljer. Smaa løvninger af rød farve paa læberne, kronen og kappen, forøvrigt kun nogle rester af kridtgrunden, som synes anbragt paa underlag af lærred. Af Kristusfiguren mangler hovedet og venstre arm. Den venstre haand har hvilet paa en kugle, som ligger paa knæet. Har tilhørt Hospitalskirken i Trondhjem. Gave fra Hospitalsstyrelsen (8953).

68. Eiendommeligt redskab af skifer af form som en hakke eller snarere et horn. Det har firesidet tværsnit. De to bredere sider er omtrent plane, nu endel afskallede, de to andre er, den ene konvext, den anden konkavt buede. I den ene ende bredt med en uregelmæssig naturlig afslutning; mod den anden ende smalner det ind og ender i en noget but afrundet spids. De krumme flader er utvivlsomt kunstig tildannede. Det er tænkeligt, at de er fremkomne ved stykkets brug som slibesten til slibning af skiferredskaber. F. under roden af en stor asp og dybt i jorden paa Solheim, et nyt brug under Lille Val i Nærø (8954).

69. Fund i en tomt i Trondhjem:

To ufuldstændige kamme af ben eller horn. Den ene har dobbelt tinderække, dannet af flere mellemstykker, sammenholdte med skinner. Disse har 3 rader brøncenagler, adskilte ved furer; kun de to ydre raders nagler er gjennemgaaende, den midtre rad kun ornamental. Af den anden kam er bevaret begge sideskinner, 18,5 cm. lange, med levninger af 26 nagler af jern; af mellemstykker er levnet 3, tildels ufuldstændige. Den har kun havt tinder til den ene side.

— Vævspjeld af ben, en omtr. kvadratisk plade, 4,2 cm. i tverm., omtr. 0,1 cm. tyk. I hvert hjørne er et hul, i hvis kanter der er slidemerker efter traade. Jfr. Chr. Vidsk. S. Forh. 1908 no. 7. Dette er det første expl., samlingen eier af dette slags redskaber. — Brudstk. af et vævspyd af ben, bestaaende af et 9 cm. langt haandtag, som er noget buet og tilspidset mod enden, og et lidet stykke af bladet, som har været omtr. 4 cm. bredt og en-



Fig. 10 a og b.  $\frac{1}{1}$ .

egget med en tyk ryg. Paa siderne af denne sees sterke slidemærker efter rendingstraadene. — Den øvre del af en naal af ben, som er afbrækket øverst paa stammen. Afb. her som fig. 10 a og b. Den øverste del danner en trekant, som oventil dog ikke er ret, men udvidet med en triangulær spids. Paa den ene side orneret med en dragefigur, som bider over sin egen krop; rundt øie, udprægede tænder, den øvre læbe forlænget, slynget i en sløife

og endende i en spiral; for- og bagben, det sidste faldende sammen med bagkroppen, med tre og to tær; en vinge langs bagkroppen. Paa den anden side en kompliceret baandfletning, der neppe kan opfattes som en dyrefigur. Bunden omkring figurerne er paa begge sider rudet eller sribet. Hullet synes at være boret før indridsningen af figurerne, da disse synes at forme sig efter det. Stykket er 9 cm. langt. — Naal af ben, 14 cm. lang, med et hul i den øvre, brede ende. — Naal af ben, raat tilskaaren af et marvben uden afpudsning, 13,5 cm. lang, oventil 2 cm. bred. Naal af ben, ufuldstændig, ovalt tversnit. — Pren af ben, 8,5 cm. lang. — 5 skøiter (islægge) af ben af noget forskjellig længde. — Flere naaleformede stykker af træ, nogle smaa og smekre, andre store, indtil 35 cm. lange. De sidste har formodentlig været brugte til noget textilt haandarbeide. Dertil kommer nogle større, men dog temmelig smekre tene af træ, hvoraf ingen hele. Flere har havt et knapformet hoved i den ene ende. De kan have hørt til spinderokke til oprulling af linet. — Et redskab af ben af form som halvdelen af en efter længden kløvet snelle, med to hul jevnslidende gennem midten. Et ganske lignende stykke er senere indkommet fra et andet sted i byen. — Forskjellige redskaber af træ: en kavl til fiskegarn af en form, som oftere er funden i byens grund, tøndeformet med en affladet side og et gennemgaaende hul efter længden, 9 cm. lang. Dertil en kavl af bark med to smaa hul ved hver ende. — En nøgel af træ til skyvelaas. — Staver af bøtter og andre kar. Et bundstykke af et saadant kar har paa undersiden indskaaret et maltheserkors. — Nagler og ubestemmelige stykker af træ. — Stykker af gryder af brændt ler med 3 fødder og cylinderformet haandtag. Smaa brudstkr. af rhinske stentøikrus. Brudstkr. af kar af grøtsten. — Forskjellige gjenstande af jern. — Et haandtenshjul og nogle vævstene af grøtsten og stkr. af de almindelige plader af skifer med riflet overflade, formodentlig stykker af bagsteheller. — Et økseblad, hestesko, nagler og spiger af jern. — Stykker af dyretak, tildels rester efter afskaarne arbejdsemner. — Alle disse fund er fremkomne ved gravning af en ny kjælder under gaarden Søndre gade 7 i Trondhjem (Realkreditbankens gaard).



Gravningen gik ned til en dybde af 5 m. Men de forhold, under hvilke gravningen foregik, gjorde det meget vanskeligt at faa oversigt over dybden af de forskellige tings leie; flere stykker fandtes ikke nede i den halvmørke schacht, men først efterat jorden var kastet op. Yderligere fandtes her adskillige kranier og andre ben af mennesker, hvoraf et udvalg er bevaret i samlingen. Der maa engang have været en kirkegaard paa stedet. Gave fra Realkreditbankens Direktion (8965 ff. 9013 ff. 9039 ff.).

70. En uregelmæssig firkantet sten, hvis ene side er sterkt konkav og har umiskjendelige spor af at have været brugt som slibesten for stensager. Indtil 35 cm. lang og 24 cm. bred. F. liggende ovenpaa jorden i en udmark mellem Frøstad og Rekbu paa Frøsta. Gave fra hr. O. Rekkebo (8984).

71. Stk. af et afbrækket bryne af kvartsit af ovalt tver-snit, ved bruddet  $3,2 \times 2,2$  cm. i tverm., ved enden noget mere, kun 6 cm. langt. F. paa Orset paa Otterøen i Akerø, 1 alen dybt i muldjord under grøftegravning paa hjembøen (8985).

72. Perle af brunrød glasmasse med 4 paalagte knopper af hvid masse med en sort flek i midten. Perlen faar derved en omtr. firkantet form. Imellem knopperne slynger sig to krydsende gule baand. Af denne form har samlingen tidligere kun en perle fra Flak paa Byneset (nr. 7129), ogsaa et enkeltfund fra en røs. Denne er f. paa Hojem paa Frøsta ved grustagning i den søndre kant af en stor haug af sten og grus,  $17 \times 12$  m. i tverm., vel 2 m. høi, liggende 150 m. vest for gaarden paa en udspringende høi brink. Grustagningen er nu foreløbig stoppet (8986).

73. Den forreste del af en pilespids af blaagraa skifer, nu 3,6 cm. lang, ved bruddet 1,5 cm. bred. Den har en rygning efter midten, men er ellers temmelig tynd. F. paa den nordvestre side af Holsvandet, ganske nær dets bred, under Hole paa Otterøen i Akerø (8992).

74. Brudstk. af et sverd af jern fra vikingetiden, bestaaende af et skyttelformet nedre hjalt og ubetydelige levninger af klingens og tangen. — Økseblad af jern, af formen R. 559, nu 18 cm. langt, og 16 cm. bredt ved eggen. Disse stykker er fundne for

ca. 30 aar siden paa Bjørvik paa Ytterøen, hvor de siden har henligget (8993 f.)

75. Etslags Hammer af sten med skafthul, som er boret fra begge sider paa almindelig maade; stykket har en usædvanlig form. F. paa Valgstad i Sparbuen (8995).

76. Et stykke af skifer, som antagelig bør opfattes som et hængesmykke. Det er firesidet, kun 5,8 cm. langt og ved den nedre ende, hvor det er tykkest,  $1,1 \times 0,7$  cm. i tverm. I den øvre ende afrundet og der forsynet med et gennemgaaende, temmelig stort hul, i den anden ende skraat afskaaret. For at opfatte stykket som et bryne eller en polersten (jfr. R. 425, Müller St. A. 204) kunde tale, at den ene bredside er lidt indbuet. Dette behøver dog ikke at være en følge af slid, og baade den ringe størrelse og den udvalgte stenart (brun med skraat gaaende grønne flammer) synes afgjørende at tale for bestemmelsen som hængesmykke. Et kors under den nedre ende kan være senere indridset. Skal være f. paa Valgstad i Sparbuen (8996).

77. En samling brændte ben, eneste fund i en røs paa Haugan paa Frosta. Den var 5 m. i tverm. og ganske lav; benene laa paa bunden i et tyndt kullag nær midten (8997).

78. Større dele af et menneskeligt kranium med nogle flere ben af skelettet. — En samling stykker af tætningskit. De er i sine profiler forskellige fra de almindelige tætningskitstykker af runde trækar. Stykkernes leie i røsen tyder ogsaa paa, at de har hørt til noget andet; de fandtes nemlig i to parallele, c. 75 cm. lange rækker med omtr. 5 cm. mellemrum. De kunde saaledes maaske have hørt til en liden kiste. Her og der sees i stykkerne hul efter teiger eller nagler. F. i en aflang, ganske lav røs paa Haugan paa Frosta,  $9 \times 5$  m. i tverm. I en udhuggen fordybning i bunden, som bestod af fløsbjerg, laa skeletdelene; over hovedet og brystet var lagt en stor helle og ovenpaa denne laa kitstykkerne (8998 f.).

79. Hammer af haard skifrig sten med skafthul. Den er dannet af en naturlig fladagtig sten, som ikke har faaet nogen eller ialfald kun ubetydelig tildannelse. Bred i den ene ende, som nærmest kan ansees som nakken, noget indsmalnende mod den

anden. 16 cm. lang, 9 cm. bred ved den bredere ende. Nærmere den brede ende er et skafthul, boret paa almindelig maade fra begge sider og smalest i midten, hvor det er 2,5—3 cm. i tverm. Ved begge ender er der nogen afflagning paa siderne, formodentlig en følge af stykkets brug som hammer. F. paa Otternes, Heims sogn i Hevne paa sydsiden af Hevnefjorden (9000).

80. En samling brændte ben, f. i en røs paa Helgebo-stadøen paa Hitteren, øverst paa en høide ved Hestnessundet. Den var 3,5 cm. i tverm. og 0,5 m. høi. I berggrunden under røsen var der en kløft, og der laa de brændte ben, dækkede af to heller ovenpaa hinanden (9001).

81. En noget større samling brændte ben, f. i en røs af samme størrelse, nær foreg. Benene laa, blandet med lidt kul, i en kløft i berggrunden (9002).

82. En samling brændte ben, f. paa berggrunden i en røs af samme størrelse og i samme gruppe (9003).

83. En samling brændte ben, f. under en flad sten paa bunden af en røs af samme størrelse. Den laa paa en knaus ved Hestnessundet i nogen afstand fra de foreg. Paa toppen af den stod en 0,8 m. høi sten (9004).

84. Nogle smaa stumper brændte ben, f. i en kløft i berggrunden under en noget mindre røs paa samme sted som foreg. (9005).

Nr. 76—77 og 79—83 er fremkomne ved gravninger foretagne af hr. cand. Th. Petersen.

85. 3 flintstykker, levninger af et stort fund af lignende stykker, som for 55 aar siden blev gjort paa Østre Rekbu paa Frosta. Ved gravning af en grøft lidt søndenfor husene stødte man dengang paa en hel samling af smaa stykker af flint. En del af det blev spredt og brugt til ildflint eller geværflint; en stor del blev opbevaret paa gaarden, men kom siden tilligemed skabe, hvori det laa, til forskjellige steder. Det har nu kun lykkedes at opspore disse 3 stykker. Det ene er en flekke af buet form, 6 cm. lang, hvis ene længdekant er konkav og viser en tydelig retoucheret skraberegg, som dog er noget skadet. Et andet er en tyk, rundagtig skjerve, som i en del af kanten viser retouche,



men forøvrigt er afslidt ved brug som ildflint. Det tredie er en afspaltet klump, som ogsaa har merker efter saadant brug. Stedet vil blive nærmere undersøgt til vaaren (9012).

86. Økse af sten med skafthul, i hovedform nær R. 28, men har hullet nærmere oppe mod banen. Slank form. Kun sleben paa den nedre del; eggslibningen længere og tillige fladere paa den ene side end paa den anden. Eiendommeligt er det, at den ogsaa er sleben paa bagsiden til langt op mod skafthullet med facetafslibning af kanterne. De uslebne flader prikhuggede. F. paa Skar, Malme sogn i Beitstaden, for omtr. 5 aar siden under stening af en aker, som havde været ompløiet 3 aar efter hverandre. Afstanden fra sjøen omtr. 150 m. og omtr. 40 m. høit over havet (9025).

87. Haandtenshjul af grøtsten. F. etsteds paa nord-siden af Lillevandet, den nedre del af Jonsvandet. Gjennem opkjøber (9027).

88. Odstykket af et tveegget sverd af jern, 17 cm. langt, oventil 5 cm. bredt. Det er ligesom tvert afhugget og derpaa noget opstuvet i bruddet. Fundet i samme strøg som fig. nr. Gjennem opkjøber (9028).

89. Omtr. 50 stykker flint, f. paa Nordlandet ved Kristiansund nær et lidet vand, Voldvandet. Her er der blevet gravet en sti langs vandet og ved siden af den gravet en grund grøft. Stykkerne er opsamlede i opkastet fra grøften og nede i denne. Endel af stykkerne maa betragtes som bestemt tildannede: bore, flekkeskrabere, skiveskrabere, pilespidser. Ogsaa spaltefladerne har en sekundær graa kalkskorpe. Der er ogsaa et stykke af hvid, klar kvarts, tresidet flekkeformet. Flintpladsen synes i en retning at have havt en udstrækning af mindst 100 skridt. Stykkerne er opsamlede og skjænkede til samlingen af hr. adjunkt A. Nummedal (9029. 9035).

90. Perle af sort glas, med en omgaaende zikzakstriben af indlagt gult glas mellem smalere hvide striber. 2,5 cm. i tverm., 1,5 cm. høi. F. paa Nordgaard Vadaneset i Beitstaden. Gave fra hr. postaabner K. Larsen (9031).

91. Bladet af en dolk eller spydspids af flint. Det lader

sig ikke afgjøre, om den afbrækkede bagre del har dannet et særlig tilhugget skaft, eller om den har været spidst afsluttet; det sidste er det sandsynligste. En ubetydelig del af odden er afbrækket og denne siden igjen opskjerpet. Lidt skadet i eggene. 10 cm. lang, indtil 3 cm. bred. F. paa Grønvollan (under Lauvvik), Stoksund sogn i Bjørnør, i plogdybde i et eng, som var vendt engang før. Fandtes efter opgivende ikke i det samme jordstykke, hvorfra de mange skifersager er komne, men østenfor dette paa den anden side af en bæk (9032).

92. Redskab af ben, væsentlig ligt det ovf. under nr. 69 omtalte. Det er formet som en halv, efter længden kløvet cylinder med en flad, glat side. Har to gjennemgaaende hul. I enderne er smekrere tapper, som viser merker af slid. Fraregnet disse er det 6 cm. langt, 3 cm. i tverm. Formodentlig brugt som redskab til noget slags textilarbeide. Erhvervet gjennem en arbeider, som skal have fundet det nogetsteds i byen under kloakarbeide (9033).

93. Ufuldst. bordkar af grøtsten, bægerformet, dreiet, med et høit, tykt fodstykke. Ligeledes f. under gravning etsteds i byen (9034).

94. Brudstk. af et redskab af jern, delvis belagt med messing, mulig del af en laasindretning. — Brudstk. af jern, som kan være tange af et større knivblad. — Halvdelen af et af de firesidede bryner af kvartsitskifer, afbrækket, hvor det har været mest slidt. Lidt tilspidset i den tykke ende. F. sidste høst under pløining paa Lunden i Tydalen. Uagtet eftersøgning kunde ikke mere findes. Jordstykket blev sidst oppløiet for en 20 aar siden, og det kan formodes, at fundet da er blevet forstyrret og itubrukket. Gave fra hr. Johannes Lunden (9047 ff.).

95. Spydspids af hvid, graaflammet flint, væsentlig som R. 69, men uden synderlig fortykkelse ved den nedre ende (jfr. Müller 151). Tynd, vel tilhuggen, med fint retoucherede egge. Den bagre ende nu tver, maaske her afbrækket. Nu 11 cm. lang, indtil 3,2 cm. bred foran midten. F. for flere aar siden paa Hestnes paa Hitteren, oppe paa Hestnesfjeldet nordenfor gaarden (9052).

96. Pilespids af sort skifer, af formen R. 88 med meget fine agnorer. Midtryg, som er affladet over tangen. Den forreste del, maaske henimod halvdelen, er nu afbrækket, nu 7 cm. lang, jævnt 1,2 cm. bred. F. for længere tid siden paa Hestnes paa Hitteren paa et jorde østenfor husene (9053).



Fig. 11. 1/1.

97. Pilespids af sortgraa skifer, nærmest af formen R. 86. Skarp midtryg, som er affladet over tangen. Kraftige agnorer, som staar lidt skjævt. Tangen afsluttes bagtil i en tilsvarende skraa linje. En liden rund grube paa den ene side af tangen er boret efter fundet. Nu 15 cm. lang, men der mangler 2—3 cm. af odden, 3,4 cm. bred over agnorerne. F. paa bruget Løken strax nordenfor Bremsnes, Kvernes pgd. i Nordmøre. Den laa omtr. 1 alen dybt paa sandgrunden under myrslag, omtr. 200 m. fra stranden (9054).

98. Pilespids af mørkgraa skifer med agnorer af formen R. 86, afb. her som fig. 11 i fuld størrelse. Har en midtryg, som er affladet over tangen. 12,2 cm. lang, 3 cm. bred over agnorerne. Merkeligst ved den er, at den paa begge sider har tverfurer over midtryggen, symmetrisk ordnede i 3 grupper. Bortset fra en lang fure over tangen paa den ene (paa fig. bortvendte) side er der paa hver side i den nederste gruppe 12, i den midterste 9 og i den øverste 10 saadanne furer. Saadanne furer eller hak tvertover midtryggen forekommer ogsaa ellers paa spidser. Saaledes er der paa en spids fra Skjelde i Flatanger (nr. 1568) paa den ene side 3, paa den anden 2, anbragte ligeoverfor tangen. Disse har jeg opfattet som bestemte

til at støtte skjæftningen. Paa den ene af de ovf. under nr. 20 omtalte spidser fra Mien er der ogsaa 2 hak paa hver side, som



nok kunde tænkes at have samme bestemmelse. En saadan hensigt kan ikke furerne paa denne spids have. Det samme gjelder om furerne paa et brudstk. af midten af en større spids fra Bølestrand i Flatanger, hvor der paa den ene side er anbragt 2 par tætstaaende furer, som maa have været meget fjernt fra tangen. Naar furerne er anbragte paa denne maade, maa de enten betragtes som ornament eller mulig som et slags bumerke til at betegne eiendomsforhold. Utvivlsomt ornamentalt er en henimod 3 cm. lang række af fine, ganske korte, tætte tverstreger, som nu saavidt kan skjelnes, til venstre for midtryggen paa den i fig. fremstillede side. Det er sikkert, at disse ikke er tilfældig fremkomne ved slibningen. — Denne spids er f. paa Bøen i Meisfjorden i Alstahaug pgd. i Helgeland, liggende 1 m. dybt i jorden, c. 100 m. over havet (9055).

99. En skøite af ben af alm. form, men uden slidflade. Brudstkr. af to skeer af horn. Brudstkr. af køgekar af brændt ler med cylindriske haandtag og 3 fødder og af kar af grøtsten. F. tilligemed nogle kaminkakler af renaissancearbejde, deriblandt en med et godt udført mandsansigt, ved gravning under Nordre gade 1 i Trondhjem (9056 ff.).

100. Fund fra en hule paa Hestnes paa Hitteren, undersøgt af hr. cand. mag. Th. Petersen, som leverer en redogørelse for udgravningen i en egen afhandling nedenfor. Idet der henvises til denne, gives her en kort beskrivelse over de fundne gjenstande efter deres beskaffenhed uden hensyn til deres plads i de udgravne lag. Sikre eller antagelige levninger fra StA. er opførte først, gjenstande fra JA. til slutning.

a. Slibestene for stensager, ialt 5 tilligemed et partivlsomme: En plade af kvartsit,  $31 \times 10$  cm. i tverm., indtil 2 cm. tyk, slidt over begge bredder i deres hele udstrækning og navnlig paa den ene side noget konkavt i længdesnittet. Brudstk. af en slibesten af kvartsitholdig stenart, nu 14 cm. lang, men har en brudkant ved den ene ende og har sikkert været længere, 8—9 cm. bred. Begge fladsider sterkt slidte med sterk konkavitet i tværsnittet. Den ene kantside ogsaa brugt til slibning. Brudstk. af en slibesten af sandsten, nu 11—12 cm. i tverm., 1 cm.

tyk. Begge flader brugte til slibning i sin hele udstrækning, den ene adskillig konkav. Brudstk. af en slibesten af sandsten; kun slidt paa den ene side med en meget konkav slibeflade. Slibesten af skifrig stenart,  $15 \times 16$  cm. i tverm. Den ene fladside glatlidt med nogen konkavitet, den anden ru. 2 tvivlsomme slibestene, som dog med overveiende sandsynlighed kan opfattes som saadanne. — Skiveskraber af flint, temmelig tyk, afrundet omrids med et fremspring til den ene side,  $3,5 \times 4,5$  cm. i tverm. Retoucheret i den afrundede del af kanten, men det skarpeste af eggen afslidt. Fladsiderne dannes af hele spalteflader. — 15 mindre stykker af flint; nogle af dem, som har gode spalteegge, kan have været brugte som skjærende redskaber. Dertil kommer et lidet, tilhugget stykke af violet kvarts, som kan være emnet til en pilespids. — Knusestene eller hammere: Endestykke af en rundagtig eller oval sten med sterke merker efter stød. Endestykke af en sten af haard skifer, noget tilspidset, med sterke slidmerker efter stød. Dertil kommer nogle andre stene af haarde arter, tildels ægformede, med mindre sikre slidmerker i enderne. — Pren af ben, dannet af en splint af et tykt marvben, hvis hulflade endnu sees oventil, tilspidset med rhombisk tværsnit; øiensynlig tildannet eller ialfald glattet med en flintskraber, som har efterladt tætte og sterke skraastriber. Lignende pren, ogsaa dannet af et marvben, nu endel forvitret, saa at fladernes oprindelige udseende ei kan bedømmes. Pren af en benknokkel, tilspidset fra to sider til en vel 0,5 cm. bred egg. Synes væsentlig formet ved slibning. Pren eller maaske snarere pilespids af ben, tresidet med delvis afladede kanter; har skrabermerker efter længden; nu 8 cm. lang, men synes afbrækket i den øvre ende. Pren, dannet ved tilspidsning af et stykke af et fladt ribben; nu noget forvitret og afbrækket i den øvre ende. — 2 smekre naale af ben med rundt tværsnit; den enes hoved dannes af et stykke af ledknoken, 8 og 6,5 m. lange. — Et meget forvitret stykke af ben, der ser ud som skaftet og en del af bladet af en dolk. Det har sterk lighed med et bedre bevaret brudstykke i hulefundet fra Baret i Agdenes. — Usikre stkr. af ben med merker af bearbejdelse. Nogle dyrebene med skraa afhugning, som dog mulig

bare er fremkomne ved spaltninger til udtagelse af marven. Et stk. af dyretak med afspaltede sideflader, med slebne kanter, i den ene ende en saget flade, maaske del af en økse. — Et stykke af hjortehorn, som i den tykke ende viser merker af, at der er saget ind paa to sider, hvorpaa det gjenstaaende stykke er afbrækket. Den yderste spids mangler, som det synes, ligeledes saget eller hugget af. Mulig en slagstok som Müller 40.

b. Knivblad af jern med tange; bladet bredt med sterkt krummet ryg. Et stk. af en ring af jern. Et tenformet brudstk. af jern. — Brudstk. af en urne af brændt ler af en sortagtig, med asbestfliser blandet masse. Det er et kantstykke, som under kanten har havt en bred, buet fordybning. Det har antagelig været en spandformet urne med usædvanlig vidde. — Flere smaa klumper af smeltet glas.

c. Fra usikker tid: Klumper og smaa stykker af mere og mindre sterkt brændt ler. Nogle har aftryk som af smekre grene; et ser ud som et stykke af en lerklining paa en risfletning. — Ufuldstændigt, fladt stk. grøtsten med et hul; kan have været en vævsten, men vel snarere en fiskesøkk. — Bryne af kvartsit med ovalt tværsnit, 13 cm. langt. Smekrest paa Midten, hvor det er slidt (9061 ff.).

101. 5 myrpæle, f. paa Solem (Ødegaarden) paa Gossen i Akerø, hvoraf en med en rundagtig indskjæring paa den ene side, en anden med et tildannet hoved (9085).

102. 3 myrpæle, f. paa Benset paa Otterøen i Akerø (9086).

103. 3 stolper eller kubber, nu 50—57 cm. lange, indtil 15 cm. tykke, f. 2,30 m. dybt i en torvmyr paa Breivik paa Harøen i Akerø, staaende med de tilspidsede ender nede paa sandbunden. Oventil er de afraadnede (9087).

104. 2 lignende stolper, f. 0,60 m. dybt i indmarken paa Eikrem paa Gossen i Akerø (9088).

Nr. 100—103 er indsendte af hr. sogneprest H. Saxlund, til hvis nærmere beskrivelse af disse fund i Thj. VSS. 1909 nr. 6 s. 15 f. her henvises.

105. En hel del levninger af træverk, som er fundne ved



udgravning af en antagelig hytte eller gamme paa Orten i Akerø. Udgravningen blev ledet af hr. sogneprest H. Saxlund, som har beskrevet den i en redegjørelse i nr. 6 i denne aargang af Thj. VSS., og som ogsaa har indsendt de fundne gjenstande. Blandt stykkerne kan her nævnes 2 grindstolper, den ene i flere stykker, og to kløvede stokker, som synes at have været anbragte over og under grindaabningen. En 60 cm. lang kavl, spidst afrundet i begge ender, maaske at opfatte som en kølle. 2 flade spildrer af træ, som hver paa den ene side har en ægformer fordybning,  $6 \times 2,5$  cm. i tverm. Disse stykkers bestemmelse er gaadefuld.

106. 13 stene af størrelse som smaa og lidt større haandstene af forskjellige former. Stenarten er kvartsit eller kvartsitholdig. De er merkelige ved, at de alle har en eller tildels to glatslidte flader, mere og mindre sterkt slidte; ved enkelte er fladerne, i forhold til det haarde materiale, meget sterkt slidte. Slidningsfladerne er dels stenenes bredere sider, dels smalsider eller hjørnekanter. Man kunde formode, at det er stene, som har været brugt til kornknusning; men denne antagelse er ikke forenelig med, at et par af dem har en udpræget konkav slideflade. Den eneste sandsynlige forklaring af dem er, at de har været brugte som slibestene til slibning af stenredskaber. Jfr. Thj. VSS. 1909 nr. 6 s. 7. — Desuden er indsendt de l. c. omtalte 3 større stene. To af dem har en glatslidt overflade, paa den ene plan, paa den anden kuven; den tredie og største synes ogsaa at have en svagere slidt flade. Den første af dem kunde nok have været brugt som underlag ved kornknusning, og saaledes kunde maaske ogsaa den tredie forklares. Men ialfald de to glatslidte kan ogsaa have været brugte som slibestene (9094).

Gravninger blev i det forløbne aar ikke foretaget i den udsrækning, som jeg iforveien havde planlagt. Dette havde sin grund i de usædvanlig ugunstige veirforhold i den sidste sommer, som navnlig medførte, at hønnen kom til at drage ud længe over den almindelige tid. Og saa længe den varer, kan der ikke

opdrives arbejdere ialfald til større, sammenhængende gravningsarbejder. Af denne grund maatte et større arbeide i Nordmøre sløifes, som jeg havde tænkt at udføre i august. Det er derfor kun smaa og kortvarige gravninger, som jeg har faaet leilighed til at udføre, nemlig paa Setnes i Grytten (jfr. ovf. nr. 39), paa Buset paa Frosta (jfr. nr. 55) og paa Rindsem i Værdalen (jfr. nr. 50). Den første og den sidste var foranlediget ved anmeldelser fra vedkommende grundeiere. — Cand. Th. Petersen har foretaget undersøgelse af en hule paa Hestnes paa Hitteren, som han havde opdaget (jfr. nr. 100 og hans særskilte beskrivelse af udgravningen).

Af undersøgelsesreiser foretog jeg en længere gennem det sydligste af Kornstad herred i Nordmøre, gennem Bud og dele af Frænen, Akerø, Grytten og Nettet i Romsdalen og Tingvold i Nordmøre. Desuden flere kortvarigere reiser til Aafjorden, til Aure, til Lensviken og til Beitstaden.

---

