

ORTEN-GAMMEN M. M.

MEDDELELSER OM FUND
GJORTE I AKERØ I YTTRE ROMSDALEN

1908

VED

SOGNEPREST H. SAXLUND

DET KGL. NORSKE VIDENSKABERS SELSKABS SKRIFTER 1909. NO. 6

AKTIETRYKKERIET I TRONDHJEM
1909

Øen Orten hører med til Sandø herred i Romsdals fogderi og ligger i skjærgaarden omtr. 30 km. n. v. for Molde. Den er kun $1\frac{1}{2}$ km. lang og 1 km. bred. Som alle øerne udenfor Romsdalsfjordens gab — dog med undtagelse af de tvende længst inde liggende Otterøen og Miøen — er ogsaa Orten ganske flad. Dens vestre og østre, lidt høiereliggende dele adskilles ved et omtr. $\frac{1}{4}$ km. bredt eide, som dog ikke ligger høiere over havet, end at sjøen ved stor flo gaar over.

Paa øens vestre del ligger det høieste parti, omtr. 50 m. over havet, og dette fremviser allerøverst en eiendommelig, næsten cirkelrund flade af omtr. 400 m.'s diameter. Denne flade omkranses af en regelmæssig dannet strandlinje, som dog flere steder — især paa sydsiden — er afbrudt af smaa bergknauser. Selve jordsmonnet bestaar af myr samt brændtorv af forskjellig dybde. Myren er forholdsvis dybest umiddelbart indenfor og søndenfor det sted, hvor den nedenfor beskrevne gamle fandtes. Man kan derfor tænke sig, at der i sin tid her kan have været et lidet vand eller tjern.

Paa denne vestre del af øen spader beboerne sin brændtorv, og under dette sit arbeide stødte de for et par aar siden paa den vestre væg af den gamle, som nedenfor skal beskrives, uden at de dog dengang tænkte sig, at man stod ligeoverfor et fund af nogen betydning. Dette kom man efter først iaar, da man ved fortsat torvspadning (i samme retning i myren) stødte paa resten af gammen.

Dennes overkant fandtes kun et par spadestik (40—50 cm.) under den nuværende jordoverflade (lyngmark), dens nederkant derimod 1.8 m. nede i myren. Men forøvrigt var gammen sammen-

styrtet og desuden fyldt med og tildækket af brændtorv og myrjord. Der havde dog dannet sig en liden forhøining i terrænget der, hvor gammen laa begravet i myren.

Meget over halvparten af gammen var udgravet, da jeg fik høre om fundet. Resten af den, nemlig den sydlige arm, blev udgravet under mit opsyn.

Findestedet ligger udimod havet omtr. 230 m. fra sjøen, ved den nordvestre yderkant af den foran nævnte cirkelrunde flade og forøvrigt lige indenfor den øverste strandlinje, kun 13—14 m. fra denne. Terrænget skraaner fra strandlinjen af noget indover, saaledes at gammens overkant eller dens tag i sin tid næppe kan have rullet op i høide med strandlinjestenene og gammen saaledes have været synlig fra sjøen.

Denne gammes beliggenhed minder meget om „Harøhytten“ (Thj. VSS. 1907, no. 12, side 4). Harøen ligger 5 km. udenfor Orten. „Harøhytten“ har ogsaa havt sin plads noget indenfor og nedenfor den øverste strandlinje paa vedkommende sted, og den har muligens ogsaa ligget ved et lidet vand eller tjern. Men medens „Harøhytten“ har ligget paa indersiden (østsiden) af vedkommende ø, har derimod Orten-gammen ligget paa ydersiden eller nordvestsiden af sin ø og ret ud imod det sted, hvor „Harøhytten“ fandtes. Men begge — saavel hytten som gammen — har havt sin indgang mod øst (indover mod fastlandet). Den væsentlige forskjel paa dem er dog den, at „Harøhytten“ har været bygget af tømmer (avener), medens derimod den anden, som flere gange allerede nævnt, er en gamle og har været bygget af torv. Forøvrigt antager jeg, at Orten-gammen er fra en senere tid end „Harøhytten“, eftersom den sidstnævnte bl. a. fandtes dybere nede i myren. Det er imidlertid beklageligt, at der hverken ved „Harøhytten“ eller ved Orten-gammen blev gjort fund, som kan bidrage til nogen sikker bestemmelse af disse hytters alder.

Orten-gammen var bygget i form af et rektangel med en ligeledes rektangulær udbygning. Den dannede saaledes en vinkel med en arm mod vest og en mod syd. Disse arme var lige store. Se vedføjede rids, fig. 1.

De 2 sider mod n. og ø. havde en længde af ca. 4 m., ende-

siderne derimod samt de 2 indadvendende sider kun ca. 2 m. iberegnet torvvæggene. Gammen har saaledes ikke været stor.

Dens bund har været stensæt, og hertil har større og mindre almindelige fjærestene været benyttet i et antal af ca. 200. De største af stenene var tunge som en mands bær, de mindste derimod ganske smaa. Denne stensætning, som havde et underlag af ris og løvtrærester, var noksaa omhyggelig udført. De mindre stene var saaledes benyttede til at udfylde mellemrummene mellem de større

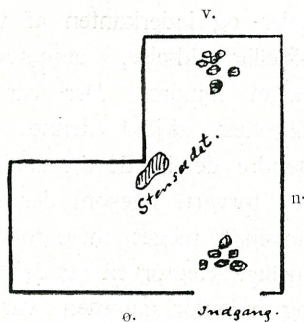


Fig. 1.

stene, hvorved det hele kom til at ligge tæt og fast sammen. Men fjærestenenes mere eller mindre rundagtige form maa dog have været til hinder for, at gulvet kunde have været blot nogenlunde bekvemt. Det maa tvertimod have dannet en temmelig ujevn og knudret flade. De største af stenene fandtes i den vestre del af gammen. I myren forøvrigt (udenom gammen) finder man ikke sten.

Under stensætningen (med ris og løvtræresterne) var der et lag af almindelig brændtorv, ca. 30 cm. dybt; og under dette igjen stødte man paa selve grunden, som bestod af sand og grus. I det nævnte torvlag fandtes der paa forskellige steder lige under stensætningen noget, som saa ud som rester af tareblade; men hr. direktør Jens Holmboe ved Bergens museum, som har haft anledning til at se prøver af gammetorven, og som velvillig har bestemt samme, tror snarere, at det fundne er bark af løvtræ.

Gammen selv var bygget af mosetorve, som lagvis var lagt oppaa hinanden. Og det hele var plugget sammen med nedentil tilspidsede træpinder af forskellig længde (op til 1 m.). Disse pinder var forøvrigt alle afraadnede i øverenden, hvor de altsaa engang rimeligvis har været udsatte for luftens paavirkning og saaledes var blevne mere eller mindre defekte. De stod oftere sammen 2 og 2 paa skraa mod hinanden, dannende et uregelmæssigt kors. De fleste af pluggpinderne fandtes i væggene i den

søndre del af gammen (et senere tilbyg?) og særlig i dennes sydvestre væg. De stod gjerne i den del af torven, som dannede yder- og inderkanten af væggen. Væggene var forøvrigt af forskjellig tykkelse, i gammens søndre del ca. 30 cm., men forøvrigt noget mindre. Der var ikke udelukkende anvendt mosetorv til væg, skjønt denne var mest fremtrædende. I gammens søndre del havde der saaledes til væg ogsaa været benyttet anden løs torvart, ligesom der til samme del af gammen alt i alt var anvendt meget mere torv end til gammen forøvrigt. Grænsen mellem vægtorven og den almindelige myr- og brændtorv (udenfor og indenfor gammen) var paatagelig. En prøve af torven netop fra denne grændse viser sig saaledes efter bestemmelse af direktør Holmboe at indeholde paa den ene side en fast torvart (brændtorv), men forøvrigt talrige trevler af en slags myruld (*eriophorum vaginatum*) samt lyngrødder og kulbiter. Denne prøve var taget fra den søndre yderside af gammen. 3 andre (rene) prøver af gammens vægmateriale viser sig efter Holmboe at indeholde: No. 1: Ren trevlemasse af *eriophorum vaginatum*. No. 2: En fast-hvidmosetorv, rig paa trevlede rester af *eriophorum vaginatum*, samt „bjørnskjæg“ (*scirpus caespitosus*) m. m. No. 3: Den torvart, som kaldes brunmosetorv, og som dannes af *amblystegium*arterne, der vokser paa meget vaade steder. I gammens vestre og søndre ende fandtes der desuden endel rødder samt rester af lyn.

Plugginderne mindede ved sin nedentil tilspidsede form ikke lidet om „myrpælene“ (se mine meddelelser om disse i Thj. VSS. 1907, no. 3 og 12). Men plugginderne var gjennemgaaende betydelig længere, end myrpælene pleier at være, og desuden tyndere og fladere. De var enten af kløvet furu eller ogsaa af birk, hassel eller rogn (og isaafald af hel ved). Som redskab ved tilspidsningen synes metaløkse at have været anvendt. Ogsaa af den grund er jeg derfor tilbøielig til at antage, at gammen ikke er af saa stor alder som „Harøhytten“. Men paa den anden side maa der siden gammens sammenstyrtning være hengaaet temmelig lang tid, naar denne nemlig har kunnet omgives af, fyldes med og tilslut helt overdækkes af myrjord og den sentvoksende brændtorv,

skjønt denne sidste — under visse gunstige forhold — vistnok vokser betydelig hurtigere, end folk i almindelighed antager.

I denne forbindelse kan nævnes, at der inde i gammen ovenpaa stensætningen og sammen med torv og nedstyrtede tagrester (af træverk) fandtes endel eiendommelige smaastene. De var 13 i tal og af meget forskjellig størrelse, de mindste saa store som en barnenæve, de største lidt større end en mandsnæve. De er almindelige, rundagtige eller ofte lidt fladtrykte fjærestene, som senere ved et eller andet slags brug er blevne delvis slidte eller slebne. De fremviser nemlig alle paa en eller to sider slide- eller slibningsflader, som imidlertid for de fleste stenes vedkommende ikke er særlig fremtrædende, medens dog paa den anden side enkelte af stenene har tydelig afgrændsede flader. Et par af stenene har endog en noget indhulet flade. Stenenes haardhed har ikke gjort dem skikkede som slibestene for jernredskaber. De synes derimod at have egnet sig bedre som slibestene for ben- eller stenredskaber. Men meget brugte kan de ikke have været; dertil er de altfor lidet slidte eller slebne. De har, før de toges i brug, havt en noget forvitret og derfor ru overflade. At de ikke har hørt med til gulvets stensætning, viser bl. a. de skarpt afgrænsede slibeflader paa enkelte af stenene. (Stensætningen var ikke nogensteds merkbart slidt). Desuden fandtes disse smaastene lidt højere oppe i gammen end selve stensætningen; de laa nogenlunde samlet, en del af dem i den vestre del af gammen og en anden del lige indenfor indgangen mod øst. Se fig. 1. At stenenes slideflader skulde kunne være naturlig dannede, er for de allerfleste af disse stenes vedkommende udelukket.

Foruden disse slibte (eller slidte) mindre stene fandtes der ogsaa inde i gammen ovenpaa stensætningen 2 lidt større fjærestene med hver sin slibte, slidte, eller afglattede flade. Disse 2 stene veier henholdsvis 8 og 6.5 kgr. Den ene af dem har en noget indhulet, den anden derimod en hvælvet glattet flade. Hvor disse 2 stene fandtes i gammen og i hvilket forhold til stensætningen, kunde ikke oplyses.

En tredje større sten, ligeledes en fjæresten, vægtig 19 kgr., fandtes ogsaa ovenpaa stensætningen, ved det indadvendende hjørne

mod sv., altsaa midt i gammen og ret imod indgangen. Se fig. 1. Denne sten er fladagtig; den var, da den fandtes, ved hjælp af endel mindre stene undermuret paa en saadan maade, at stenen selv kom til at danne et lavt, men ganske bekvemt sæde. Stenen laa godt og støt, takket være underlaget. Dens overkant er noget afglattet. Det er ikke utænkeligt, at ogsaa de 2 andre ovenfor nævnte, større stene (med slibte, slidte eller afglattede flader) ogsaa kan have været benyttede som sæder (f. eks. for børn).

Forøvrigt fandtes der ikke mere af sten inde i gammen.

Af andre ting, som viser, at gammen har tjent mennesker til bolig, eller ialfald, at mennesker til sine tider har opholdt sig i den, fandtes der inde i gammen 2 dele af sko eller rettere sandaler, nemlig en overdel og en underdel, begge af læder eller skind, hvilke dele dog neppe oprindeligt har hørt med til en og samme sko eller sandal. De fandtes nemlig i hver sin ende af gammen, overdelen i den søndre og underdelen i den vestre del af gammen; og de synes desuden at have været af noget forskjellig størrelse, skjønt de begge maa have hørt med til sko eller sandaler af forholdsvis liden størrelse. De kan dog paa den anden side i tidens løb have skrumpet en hel del ind. Skoene eller sandalerne har ikke været spidse fortil (i lighed med de nu af lapperne brugte komager), men derimod brede og runde og dertil lave. Overdelen var skaaret ud af helt læder eller skind og havde saadan form, som vedføjede tegning (fig. 2) viser. Læderet eller skindet var brunagtigt og dobbelt lagt. I yderkanten var der en omtr. $\frac{1}{2}$ cm. bred indadbrettet sømrand med regelmæssige runde huller for senetraaden eller det andet, som har været benyttet ved sammenbindingen af over- og underdel. Gjennem lisser, som har været tæt udskaarne i læderet (skindet) rundt den trange ankelaabning, har sandalen havt trækremme; disse har været knyttede foran. Overdelen har været syet sammen paa siden, hvor der nemlig findes lignende traadhuller som i yderkanten. Efter overdelens nuværende størrelse at dømme skulde skoen

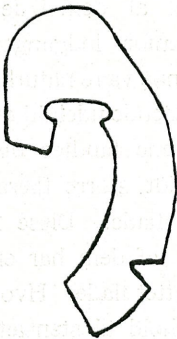


Fig. 2.

eller sandalen i fuld stand have været 18—20 cm. lang og kunde saaledes have passet til et 10—12 aars gammelt barn. Endel skrukker tversover taapartiet, fremkomne ved brug, tyder — ligesom ogsaa læderets (skindets) udvidelse til den ene side — paa, at sandalen har været brugt paa høire fod.

Den anden del er en undersaaale. Denne er af tyndere skind, der meget ligner det slags tilberedte renskind, som af lapperne bruges til overstykke i „sommerkomager“ og forøvrigt ogsaa til meget andet, saaledes f. eks. til overtræk over de eien-dommelige baadlignende, transportable smaabarnsvugger af træ, som benævnes „komser“. Saadant tyndt tilberedt renskind kaldes paa lappisk „siste“. (Som undersaaaler i sine „sommerkomager“ bruger lapperne som oftest sælhundskind eller kobbehud. Denne er ikke gjennemgarvet, men har i midten en „raarand“). Den fundne undersaaale er lidt over 20 cm. lang og forholdsvis smalere og længere end den foran beskrevne overdel. Undersaaalen har ligesom overdelen en indadbrettet sømrand med regelmessige huller. Denne rand er 3—4 m. m. bred. Undersaaalen synes efter formen (og sømrandens bøining) at dømme ligeledes at have været brugt paa høire fod. Saalen laa under en af de i gammen fundne stene.

Disse sko- eller sandaldele er af omtr. samme form og størrelse som de i 1907 paa øen Tautra i Romsdalen 75 cm. dybt i myren fundne sandaler. (Se T.hjems videnskabsseksk.'s oldsagsaml.'s tilvækst no. 49 i VSS. 1907 og forøvrigt no. 72 i VSS. 1908.)

En hel del rester af raat tildannede træstykker af kløvet furuved fandtes inde i gammen. Det meste heraf kan vistnok antages at være rester af det nedstyrtede tag. Træstykkerne er for den største del fladagtige (op til 8 cm. brede, men kun 2—3 cm. tykke). Længden er forskjellig (op til 1 m.). Stykkerne er forresten alle mere eller mindre defekte. De er ikke jævnt tykke, idet deres ene kant gennemgaaende er noget tykkere end den anden, som om stykkerne oprindeligt skulde have været lagt delvis oppaa hinanden efter samme fremgangsmaade som den, man benytter, naar man anbringer f. eks. horisontalt liggende bordklædning. Et i mine meddelelser om „Harøhytten“ omhandlet, i

Harømyren fundet træstykke var tildannet paa en lignende maade. Se Thj. VSS. 1908, no. 12, side 10. Disse træstykker laa hulter til bulter inde i gammen, saaledes ogsaa der, hvor de foran beskrevne slidte eller slebne smaastene fandtes. De nævnte stene kan kanske have havt sin plads oppe paa taget af gammen? Jeg kom paa denne tanke ved at høre, at nogle af stenene var fundne, liggende oppaa træstykkerne. Hvad træstykkerne forøvrigt angaar, studser man uvilkaarlig ved, hvor spædt og spinkelt tagmaterialet i tilfælde maa have været. Det samme er forresten ogsaa tilfælde med de grindstolper, som nedenfor skal beskrives. Hvordan selve tagkonstruktionen har været, er vanskeligt at sige. Men en af brukken, nu 1.4 m. lang, tynd, ukløvet furustok, der ligeledes blev funden inde i gammen sammen med træstykkerne, kan tænkes at have været benyttet som et slags mønsaas, ialfald for en del af gammen. Denne stok er i den tykkeste ende i en længde af ca. $\frac{1}{2}$ m. tilhugget flad, som om denne ende af stokken skulde være beregnet paa at hvile paa et underlag. Stokken er markædt og viser, at den har ligget i sjøen. Endel af de foran nævnte tildannede træstykker er ogsaa markædte, dels af almindelig sjømark og dels af „langhals“ (paa bygdemaal „røttegaas“), en slags sjømark, som efter fiskerbefolkningens sigende omsider æder træet aldeles op til forskjel fra almindelig sjømark, som bare æder smaa huller i træet. Der har altsaa — delvis ialfald — været benyttet drivved til tagmaterialet. Ogsaa dette sidstnævnte synes — ligesom plugginderne — at være tildannet ved hjælp af metaløkse; arbeidet er dog temmelig primitivt udført.

Inde i gammen fandtes endvidere rester af roden af et større løvtræ, uden at man dog paa grund af rodresternes skrøbelige forfatning nu nærmere kunde bestemme samme.



Fig. 3.



Fig. 4.

Lige ved gammens ydervæg — paa øst-siden, nær hjørnet — fandtes 2 grindstolper, hvoraf den ene er saa godt som ubeskadiget, medens den anden desværre ved optagningen var bleven sønderbrudt. Stolperne laa nedfaldne mod hinanden, med en afstand af ca. 1 m. mellem nederenderne. Stolperne er fir-

kantet tildannede, ca. 1.5 m. lange og 4—5 cm. brede. De har begge øverst oppe hver sin tildannede knot, hvoraf den ene ender i en spids, medens derimod den anden er tvert afhuggen. Se vedføjede fig. 3 og 4. Hver af de 2 stolper har 5 gennemgaaende huller af rektangulær form og af 7—8 cm.'s længde og 2—3 cm.'s bredde med en afstand af 15—18 cm. mellem hullerne. Gjennem disse huller, der ligesom stolperne selv er primitivt tildannede, har der saa været stukket ind flade (vel 1 m. lange) spildrer eller tvertræer, hvoraf imidlertid nu ingen var i behold, medmindre nogle af de foran beskrevne tildannede træstykker skulde have hørt med til grinden; men dette stemmer ikke med, at de nævnte træstykker er ujevnt tykke og saaledes ikke passer ind i stolpehullerne. Grindens træspildrer har været befastede i begge stolper ved hjælp af trænagler. De ovenfor nævnte større huller i stolperne krydses nemlig af smaa runde huller, som gaar igjennem stolperne paa tvers af de større huller. Disse runde smaa huller er traktformige, idet de har større „indgang“ paa den ene side end „udgang“ paa den modsatte side. De er primitivt tildannede. Et enkelt af hullerne var paabegyndt, men ikke fuldført. Rester af andre stolper fandtes ikke. Om knotterne (øverst oppe paa stolperne) skulde have tjent som prydelser eller som fæstepunkter (ved fastbinding af grinden), er ikke godt at sige. Det første synes at være mest sandsynligt efter hele grindfundet forøvrigt at dømme.

Fremdeles blev der i gammen — lige ved stolperne — fundet tvende 1.04 m. lange furustokke, der begge var kløvede efter midten. Disse stokke laa med den flade side nedad, den ene noget høiere oppe end den anden. Den tykkeste stok er 10 cm. bred og 7 cm. høi. De kan tænkes at have været benyttede som dørstokke ved indgangsaaabningen eller lign. Deres længde passer til grindens bredde. De er ikke forsynede med nogen slags særlig tildannelse.

Af andre træsager fandtes der inde i gammen en $\frac{1}{2}$ m. lang og (i den tykkeste ende) 5 cm. tyk enerkavl, rundagtig afhugget i begge ende. Den kan have været brugt som kølle. Jfr. forøvrigt meddelelserne om „myrpælene“ i Thj. VSS. 1907, no. 3, side 24, hvor fundet af en trækølle paa Sandø i Romsdalen omhandles.

Fremdeles blev der inde i gammen fundet et eiendommeligtildannet træstykke. Det er af furu, 80 cm. langt og $6\frac{1}{2}$ cm. bredt. Det har en 1 cm. høi, afrundet kant langsmed den ene langside, hvorved træstykkets tværsnit kommer til at danne en vinkel. Indved den ovennævnte kant (langsmed træet) var der paa midtpartiet af træstykket boret 4 ganske smaa huller tværsigjennem det. 2 og 2 af disse huller stod sammen, dog ikke med regelmæssig mellemrum. I et af hullerne sad der igjen — som det syntes — rester af en trænagle. Man kommer ved at betragte dette træstykke nærmest til at tænke paa et redskab til vævning, fiskegarnsbinding eller lignende, idet den ophøide kant kan have været beregnet paa, at man skulde kunne stikke f. eks. en slags skyttel eller en traadende indunder og saaledes faa befæste traaden og slaat knude. Og de nævnte smaahuller kunde isaafald tænkes at have tjent til ophængning af redskabet paa en trænab eller lignende. Men ved brug synes ophængningstraadene da at have maattet været i veien. Resterne af en trænagle i et af hullerne peger dog mere i retning af, at træstykket har været fastnaglet til et underlag. Men denne fastnagling maa efter hullernes ringe størrelse og den lille trænagle at dømme have været lidet solid. Træstykket fandtes i den vestlige del af gammen, i hjørnet mod s.v. og i nærheden af den foran beskrevne undersaaale. Det er vistnok tildannet ved hjælp af metalredskab.

Endelig blev der inde i gammen fundet 3 ganske smaa tildannede træstykker. Det ene træstykke er vistnok af rogn; det er fladt og deruden svagt udhulet og ser nærmest ud til at være et arhugget, tiloversblevet stykke træ efter et eller andet træarbeide. Det eiendommelige ved træstykket er, at det er afhugget paa den maade, at der med et daarligt redskab er skaaret en hel del indsnit i det kun $\frac{1}{2}$ cm. tykke træstykke, uden at man dog paa den maade har formaaet helt at gjennemskjære træet, hvorfor tilslut dette er blevet brukket over. De 2 andre tildannede træstykker er af furu og noget længere, det ene 30 cm., det andet 10 cm. langt. De er flade, 2—3 cm. brede og $1-1\frac{1}{2}$ cm. tykke. De er begge afbrukne stykker. De har hver sin 6—7 cm. lange,

ca. 2 cm. brede, med harpiks belagte ægformige fordybning; og der, hvor fordybningerne er, har træstykkerne noget større bredde end ellers. Det mindste træstykkets fordybning er belagt med mest harpiks og synes at være en naturdannelse, hvad der ogsaa fremgaar af aarringenes forløb. Det største træstykkets fordybning ser derimod ud til at være tildannet; man kommer ved at betragte det til at tænke paa en støbeform eller noget lignende.

Samtlige sager, som blev fundne i gammen — af sten, læder (skind) eller træ — vil (med undtagelse af stensætningsstenene) blive indsendt til Trondhjems videnskabselskabs oldsagsamling.

Jeg antager, at Orten-gammen i lighed med „Harøhytten“ har været et sted, hvor vedkommende familie under fangst-sæsonen for kortere eller længere tid ad gangen har opholdt sig. Og fangsten har da sandsynligvis været drevet baade paa sjø og land. Orten er efter afdøde professor Sophus Bugges antagelse (se Ryghs „Norske Gaardnavne“, trettende bind, Romsdals amt, side 311) det samme navn som „Urter“, navn paa en liden ø i Ryfylke nær Utsire. Bugge forklarer navnet som oldn. „Urptir“, som skal betyde „værpesteder“ (○: steder, hvor mange sjøfugle værper). Jfr. ogsaa ø-navnet Orten paa østsiden af Smølen i Edø herred. Det synes saaledes i sin tid at kunne have været lønsomt at drive fuglefangst paa øen Orten; og det er ikke utænkeligt, at saadan fangst kan have været drevet saa langt ned igjennem tiderne, at den oprindelige gamle, som tjente fangstfolkene til opholdssted, efterhvert har maattet udbedres og muligens ogsaa udvides ved senere tilbyg. Noget ildsted kunde ikke paavises inde i eller i nærheden af gammen. Men i en af de foran nævnte torvprøver blev der dog paavist kulbiter. Ildsted kan muligens ventes paatruffet udenfor gammen, naar nemlig myren omkring denne ved fortsat torvspadning yderlige udgraves. Se „Harøhytten“, side 10, hvor et ildsted udenom hytten beskrives. Jfr. ogsaa Zieglers og Saxlunds indberetn. fra Tautra i Thj. VSS 1906, side 6.

Nylig fandt man en myrpæl paa øen Orten, ca. 50 cm. nede i myren. Den blev fundet paa øens østlige del af gaardbr. og ordfører Peder Orten, som er den, der har givet mig meddelelse om fundet. Denne myrpæl var ikke afraadnet oventil, men

havde der en hage i lighed med en paa den nærliggende Sandø funden myrpæl. Se „Myrpælene“, side 22. Anvendelsen af myrpæle af samme type paa disse 2 nærliggende øer kan muligens tyde paa, at en særegen lokal fremgangsmaade der er bleven benyttet ved fremstillingen af myrpæle. Den ovennævnte myrpæl blev desværre ikke taget vare paa. Ikke langt fra gammen blev der paa vestsiden af øen for flere aar siden i myren paatruffet en „træpil“. Muligens ogsaa denne var en myrpæl, idet nemlig disse af befolkningen oftere benævnes „pile“.

2 heiner af skifer blev ogsaa nylig fundne i myren paa 2 forskellige steder paa Orten, den ene 1 m., den anden 30 cm. dybt. Se Thj. VSS. 1908 no. 33, side 16 og side 28 no. 71.

Af myrpæle

er der siden min sidste indberetning (om „Harøhytten“) i Thj. VSS. 1907 inden Akerø prestegjeld fundet og erhvervet en hel del.

Saaledes fra gaarden Smaage, hvor der er fundet 8 af de almindelige myrpæle af furu paa samme sted, hvor før 45 pæle blev fundne (se „Myrpælene“, side 31).

Endvidere er der fra øen Tautra, hvor ogsaa før mange myrpæle er fundne, erhvervet 3 af de almindelige pæle af furu. De fandtes 30 cm. dybt, øst paa øen, nær findested no. 3 for flintsagerne (se ridset side 4 i Zieglers og Saxlunds ovennævnte indberetning). Og fremdeles er der fra Tautra erhvervet 6 almindelige furupæle, som er fundne syd for Knud Tautras huse. Disse pæle er temmelig smaa og spinkle. Paa Tautra er der hidtil erhvervet myrpæle fra 3 forskellige steder.

Fra gaarden Sæter paa øen Gossen er der erhvervet 1 meget stor furupæl. Den stod 30 cm. dybt i myren — ret op og ned — nær gangstien, som fører til gaarden Eikrem, øst for Peder Sæters huse.

Og fra gaarden Akselvold paa Otterøen er der erhvervet hele 17 af de almindelige furupæle. De stod 50 cm. dybt paa rad med 20—30 cm.'s indbyrdes afstand og noget paa skraa. Flere af dem er fladagtige; en er særdeles tynd, og et par af dem er

meget smaa. Flere af pælene har en ubearbejdet side, hvad der er karakteristisk for de almindelige furumyrpæle. En enkelt synes at fremvise rester efter en kløft oventil. Forøvrigt er samtlige foran nævnte nyfundne myrpæle afraadnede i øverenden, hvad der ligeledes er tilfælde med 3 fra gaarden Buset paa Otterøen erhvervede almindelige furupæle. Disse stod i en bue og noget paa skraa 50 cm. dybt i myren opunder fjeldet, ret op for gaarden. En af dem har øverst oppe paa sin ene ubearbejdede side en ca. 5—6 cm. lang, afraadnet kvist, som kan have været benyttet til at fastbinde en snor i. Altsaa atter en ny form af myrpæle.

Og fra gaarden Solem paa øen Gossen er der ligeledes erhvervet en myrpæl af en ny eiendommelig form. Den fandtes syd for husene, 50 cm. dybt i myren sammen med 2 af de almindelige furupæle. Den er fladagtig, kun 13 cm. lang og oventil ikke afraadnet. Den er derimod kløvet langsefter og forsaavidt noget defekt. Den sees oventil at have haft et forholdsvis stort tildannet hul (af ca. 2 cm.'s diameter). Se vedføjede tegning (fig. 5). Pælen var af furu og paafaldende liden og spæd.

Og paa samme gaard (Solem) er der n.v. for husene fundet 4 andre myrpæle, hvoraf den ene, med et tildannet hoved, eller ikke er afraadnet oventil. Denne er 40 cm. lang, af ener og temmelig smækker. Se „myrpælene“ side 33, hvor der staar afbildet en myrpæl med et lignende hoved; den var ogsaa fundet paa samme gaard, om ikke just paa samme sted. Jfr. forøvrigt „myrpælene“ side 15 nederst. Den sidst fundne Solempæl med hoved stod paa skraa, 1.5 m. dybt i myren. Paa samme sted, men kun 70 cm. dybt, fandtes de 3 andre myrpæle. Disse stod ligeledes paa skraa og var af de almindelige furumyrpæle. De 3 synes at have haft en kløft oventil.

Foruden de foran nævnte nyfundne myrpæle er der fra Harøen erhvervet 3 store, runde, tykke, nedentil tilspidsede kubber eller furustolper. Disse stod 2.30 m. dybt i gaarden Breviks torvmyr øverst og midt oppe paa den flade ø. Den tilspidsede nederdel stod helt nede paa bunden af myren (sand og grus). Oventil er



Fig. 5.

alle 3 afraadnede. De stod — ret op og ned — i hvert sit hjørne af et retvinklet triangel; og for nogle aar siden havde man paa samme sted fundet en 4de stolpe, som, efter hvad man nu forstaaer, ogsaa har hørt med til samme stolpekompleks. Disse 4 stolper har staaet i en firkant, med 15 m.'s indbyrdes afstand. De 3 nu erhvervede af dem er 50—57 cm. lange, 15 cm. tykke og rundt om tilhugne eller tildannede. Stolperne maa have dannet underlaget for noget andet, der har havt kvadratisk form. Dette andet kan tænkes at have tjent som opbevaringssted for myrgræs eller noget andet. Jfr. myrpælene, side 37, hvor et lignende fund fra Sørhegdal paa Otterøen omtales. Som underlag for hus eller bolig synes kubberne eller stolperne at have staaet for langt fra hinanden.

Paa gaarden Eikrem paa Gossen fandtes nylig 2 lignende pæle eller furustolper. De stod 60 cm. dybt paa hjembøen. Disse er ligeledes erhvervede.

Vedrørende myrpælene vil jeg ikke unnlade at meddele, hvad skogassistent Bernt Eidahl skriver herom i tidskrift for skogbrug, 2 hefte 1908: At i mange af vore bygder og især i fjeldbygderne blev myrgræsset — „starren“ — i gamle dage slaadt til foder for kreaturerne. Disse „starrstakker“ havde forskjellig form, som oftest pyramideform. Rundt starrstakken blev der nedrammet lange pæle, som gjerne blev sammenbundet i toppen (af stakken) for at holde stakken sammen. Dernæst blev der sat gjærde rundt om til beskyttelse mod kreaturer. „Jeg har selv som smaagut seet levninger af disse starrstakker i Hallingdal, og senere har jeg i torvmyrer fundet pæle, som jeg har antaget har været benyttet til starrstaker. Disse torvmyrer kan jo for ikke saa umaadelig lang tid tilbage have været græsmyrer. Det høres mest sandsynlig ud, at ogsaa de af hr. sogneprest Saxlund fundne myrpæle har været benyttet til starrstakning.“

I anledning heraf har jeg sat mig i forbindelse med hr. skogassistent Eidahl, som meddeler, at han efter gennemlæsning af mine meddelelser om myrpælene er kommet til det resultat, at mange af de i meddelelserne omskrevne pæle ikke er rester af starrstakker. Derimod tror han, at en del af de funde pæle

er levninger af saadanne stakker og leverer derfor rids af dem (stakkerne), hvorefter heller ikke jeg anser det for usandsynligt, at de ringe — men ogsaa kun disse — af myr-pæle (hvorom jeg i „myr-pælene“ side 25 udtaler, at jeg ikke kan afgive nogen tilfredsstillende forklaring med hensyn til deres bestemmelse) er rester af de af hr. Eidahl omtalte starrstakker. Særlig gjælder dette den paa gaarden Sæter fundne ring, som havde form af en ellipse. Se „myr-pælene“, figur 1, side 12. Men de øvrige myr-pæle, som ikke staar i ring, men derimod oftere i rader, kan ikke være rester efter starrstakker, og det af mange grunde. Pælene er saaledes som oftest altfor smaa og spinkle til at have kunnet været anvendte til saadant brug. Og deres tildannelse og form forøvrigt taler ogsaa herimod, ligesaa kløften oventil paa flere af dem. (Starr-græspælene var efter hr. Eidahls meddelelse hvæssede som almindelige kornstaur). Raderne, hvori pælene oftere staar, er ogsaa for lange til at kunne have været starrgræshesjer, som til og med skulde kunne belægges eller fastbindes. I de stormfulde kyststrøg vilde saadanne hesjer have været umulige eller høist upraktiske. Fremdeles har man ikke udenom „hesjerne“ — med undtagelse af den foran nævnte myr-pælring paa gaarden Sæter — fundet rester efter noget gjærde. Hr. Eidahl oplyser, at saadanne gjærder udenom pæleringen har været firkantede; men stakkerne kunde ogsaa være uden noget gjærde, isaafald var selve starrstakken dækket med granbar og kvist. Men det mest afgjørende for mig er dog dette, at beskaffenheden, dybden og sammensætningen af de torvmyrer og andre myrer, hvori myr-pæle er fundne (tildels dybt nede i myren og endog i forskjellig høide paa et og samme sted, se „myr-pælene“ side 33), bestemt synes at vise, at der paa de fleste af disse steder ikke har kunnet vokse græs, ialfald ikke i saadan mængde, at det der har kunnet være nogen græsmyr.

2 saakaldte „hellige, hvide stene“

er paaatruftne af mig i 1908 og beskrives nedenfor:

1. Voldstenen. Af lysegraa, grov marmor, En kort noget uregelmæssig søile med et noget tykkere, halvkugleformet

hoved. Dette sidste er — især paa den ene side, men ogsaa ellers — noget fladtrykt, hvorved hovedet har faaet en svag tilspidsning. Under hovedet har stenen en indknibning og derunder (paa selve søilen) en smal ophøiet rand og under den igjen atter en svag indknibning. Den nævnte ophøiede (horizontale) rand er uregelmæssig afbrudt af smaa flader, uden at dog disse i almindelighed har saa stor dybde som de nævnte 2 indknibninger. Nogle ridser eller revner paa stenens hoved hører vistnok med til marmorsets struktur.

Søilens høide (op til hovedet) er 11—12 cm. og hovedets høide ligeledes 13—14 cm. Stenens samlede høide bliver saaledes ca. 25 cm. Søilens og hovedets diameter er henholdsvis 20—23 og 24—27 cm. Paa undersiden har stenen en 2 cm. dyb udhulning eller rende.

Stenen er fundet aar 1882 paa gaarden Vold i Vold herred i indre Romsdalen. Ved gravning af kjælder under gaardbr. Peder Volds hovedbygning stødte man paa et af heller bygget gravkammer og desuden paa endel rester af gjenstande af bronze eller lign. Stenen fandtes ved en af langsiderne udenfor gravkammeret. Fuldstændigere oplysninger var dog nu efter saa mange aars forløb ikke erholdelige. Lige i nærheden, men noget længere mod nord blev der for længere tid siden gjort et gravfund, hvorved en hel del ting af „kobber“ kom for dagen. „Kobberet“ blev imidlertid afhændet og omstøbt. Nærmere oplysninger om dette fund kunde heller ikke nu erholdes.

Findestedet for den beskrevne sten ligger nær Vold kirke, ca. 200 m. fra sjøen og ca. 10 m. over havet.

2. Setnesstenen. Af lysegraa, grov marmor. En kort nedad smalnende søile med et noget tykkere, halvkugleformet hoved. Hovedet er paa denne sten rundere end paa Voldstenen. Under hovedet har stenen en smal indknibning og under denne igjen (paa selve søilen) endnu en, noget bredere indknibning. Under denne igjen er der antydning til en ophøiet rand (rundt stenen). Undersiden af søilen er skraa og ujevn, saa stenen ikke staaer støt.

Stenens hele høide er 28 cm., deraf søilen 17 cm. Hovedets diameter er omtr. 25 cm. Fra denne bredde smalner selve søilen nedover, indtil den nederst faar en diameter af kun 16 cm.¹⁾

Stenen har i mands minde været paa Setnes gaard, Grytten herred, indre Romsdalen. Hvor og naar den er fundet, ved ingen. Men det er vel sandsynligt, at den er fundet etsteds der i nærheden, da man i gamle dage neppe har befattet sig med at fragte den langt. Isaafald er det bemærkelsesværdigt, at disse 2 „hellige, hvide stene“ (Voldstenen og Setnesstenen) begge er fundne i indre Romsdalen og saa nær hinanden (ca. 12 km.). Dette kunde muligens tyde paa tæt befolkning paa den tid, da disse stene var i brug. Materialet i begge stene er det samme (i ytre Romsdalen er der flere steder lysegraat, grovt marmorfjeld), og størrelsen af stenene er ogsaa omtrent den samme. Setnesstenen er dog mindre forsig-gjort end Voldstenen.

Det er hidintil kun lykkedes at erhverve Voldstenen for Videnskabselsk.'s oldsagsamling; men der er haab om, at ogsaa Setnesstenen kan blive erhvervet.

Se forøvrigt mere om disse stene i Thj. VSS. 1908 (oldsags-saml.'s tilvækst, side 37, no. 112).

¹⁾ De forskjellige maal er velvillig meddelt af sogneprest Hatlemark, Grytten.

