

OVERSIGT

OVER

VIDENSKABSSELSKABETS OLDSAGSAMLINGS TILVÆKST I 1913

AF SAGER ÆLDRE END REFORMATIONEN

AF

K. RYGH

DET KGL. NORSKE VIDENSKABERS SELSKABS SKRIFTER 1914. NR. 2

AKTIETRYKKERIEET I TRONDHJEM

1914

1. Gryde af bronze fra den senere middelalder af den sædvanlige form med skraat udstaaende kant, trekantede ører, tre tresidede fødder og to ophøiede ribber om bugen, 32 cm. i tverm. over randen. Hadde af jern. Fra Østby i Tydalen (10422).

2. Fortsatte fund paa flintpladsen paa Melkestad, Kvenvær sogn paa Hitteren (jfr. nr. 9790 og 9962 ff. VSS. 1911, 5, 31). Ialt nær et par hundrede stkr. Deriblandt er 2 skivespaltere, 4 og 5 cm. lange, 2,5 og 3 cm. brede i eggen. Et skivebor med fint retoucheret spids og 4 smaa tykke bor. En flekkeskraber med tilhugning for skjefning. Et par spaanskrabere. Endel flekker, hvoraf nogle kan have været brugt som knive (10423).

3. Ufuldendt haadformet økse af sten af typen R. 35, men med kun ganske svag udvidelse ved nakken og uden ophøiet ribbe efter forsiden. Skaftullet mangler, og boringen har ikke engang været paabegyndt. 22 cm. lang, 4,5 cm. bred ved eggen, 6 cm. tyk nedenfor skaftullets plads. Har oprindeligt været slebet, ialfald paa forsiden. F. under grøftning paa et brug af Svinvik paa Grisvaagøen i Aure, liggende omtr. $\frac{1}{2}$ alen dybt i grus og sandjord, omtr. 25 m. o. h. og 60 m. fra sjøen (10431).

4. Spydspids eller dolk af flint, i omridset lig R. 63, men med fladere og tyndere skaft. Af en eiendommelig lys blaaflig flint med hvide spetter. 15 cm. lang, bladet indtil 3 cm. bredt. F. paa Haugen ved Auresundet i Aure. Gave fra hr. kjøbmand E. D. MOGSTAD (10436).

5. Økse af sten med ufuldendt skaft hul af formen R. 27. Paa forsiden facetslebet i møneform mellem eggen og skaftullet, ovenfor hullet jævnt hvælvet. Ogsaa slebet paa breddesiderne nærmest eggen og mulig ogsaa paa den lidt hule bagside. 23 cm. lang, 5 cm. bred ved eggen, største tykkelse nedenfor skaftullet 6,5 cm. Hullet er kun boret 3,5 ind fra forsiden; ingen tap i bunden. Under boringen er retningen bleven ændret, hvorved der er opstaaet smaa afsatser paa siderne. F. ved Vobsjøen under Flatval paa Frøia (10457).

6. Emne til en skafthuløkse af en haard skifrig stenart, utvilsomt emnet til en flad økse som R. 32. Ved fuldendt slibning vilde det have faaet samme form som denne. Der sees en paabegyndt slibning paa den nederste del af eggsideerne. 20 cm. l., 4 cm. bred ved eggen. Fladsiderne i den øvre del 7,5 cm brede. F. under pløining paa Melem, Jøssund sogn i Aafjorden. Gave fra hr. CATO NORMANN (10458).

7. Bryne (?) af skifer, firesidet, 24 cm. l., 2-3 cm. i tverm. Fint slebet overalt (ikke bare slidt). Udvides mod den ene ende i tykkelse og bredde og aftyndes derpaa til en stump, svagt hulsleben egg. Jfr. de hyppige »bryner« af kvartsitskifer. F. under jorddyrkning paa Kvarme paa Frøsta (10459).

8. Bladet og en stump af skaftet af en ske af ben med bredt ægformet omrids. Har paa indsidene en rig ornering, se



Fig. 1. $\frac{1}{4}$

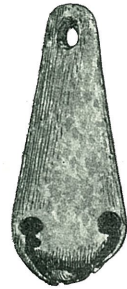


Fig. 2. $\frac{1}{4}$

fig. 1. Den ligner i ornamenterne delvis nr. 2456 (se Ab. 1880 fig. 26) og nr. 7183 (Thj. VSS. 1903, 4, 21). Bladet er 6 cm. l. og 5,5 cm. bredt. — Brudstk. af en kjedel af bronze af tykt gods med bred udskraanende rand og et stk. antagelig af et tyndere kar af bronze. Flere stkr. af en større kløkke af bronze, tildels smeltet til klumper, og nogle andre stkr. af bronze. — En liden bjelde af bronceblik, duppeformet, omtr. 3,5 cm. høi, med løkke oventil og nedentil spaltet i korsform, se fig. 2. — En 28 cm. lang vreden ten af jern med løkker ved begge ender, nu ret, men maaske oprindelig en hadde. En lang meisel, antagelig et stenhuggerredskab. — Et beslag, en krog, en nøgel

uden pibe med ringformet haandtag og skjæg med korsformet gjennebrud, — alt af jern. Dertil kommer nogle brudstkr. af glaserede kakler. — F. ved gennemgravning af gadepartiet udenfor Erkebispergaardens hovedport, tildels ogsaa i selve portrummet og et tilstødende rum. Se Ab. 1912 s. 205. Gave fra fortidsmindeforeningens trondhjemske afdeling (10460 ff.).

9. Dyrehoved af bronze, som i hovedformen har lighed med R. 596 og ligesom dette maa have været endestykke af en kjøresele (mankestol) og ikke som af Worsaae opfattet (W. 484) en sadelknap¹. Denne bestemmelse træder her saa meget tyde-

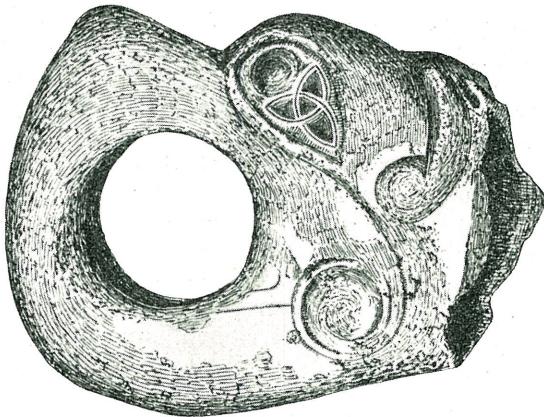


Fig. 3. $\frac{1}{4}$

ligere frem ved, at der istedetfor mundpartiet med tænderne under snuden er et stort rundt hul for tømme. Den ydre ornamenterede skal er for den største del aftæret ved forvitring. Bevaret er navnlig begge øinene, ogsaa nogenlunde de spiraler, som har afsluttet hornene, og en spiral paa hver side nedenfor disse paa ørenes plads. Pupillerne har været fremstillet ved nu udfaldne granater eller glasflus i runde rammer. Nær den indre kant, som nu er delvis afbrækket, er der foroven og forneden et naglhul. Former og ornamenter har helt igjennem keltisk karakter. Afb. som fig. 3. F. paa Tornes i Frænen i Romsdalen lige ved dampskibskaien paa dennes østside, kun 8 m. fra sjøen og ca. 1 m. o. h., under grøftning, ca. $\frac{1}{2}$ m. dybt. Indsendt af hr. A. L. KRINGSTAD (10479).

10. Tverøkse af flint af tyknakket form, 12 cm. lang, 5,5 cm. bred ved den ganske svagt buede egg, omtr. 3×2 cm.

¹ Om dette stykke, som antagelig skriver sig fra Norge, se ogsaa Undset, Norske Oldsager i fremmede Museer s. 28.

i tverm. ved nakken. Bredderne helt slebne, dog med uafslebne ar i den øvre del, nærmest eggen særdeles fint slebne, den ene side her sterkt hvælvet i tværsnittet, den anden kun svagt. Af smalsiderne er den ene nogenlunde afslebet, paa den anden kun enkelte fremstaaende punkter (10490). — Tverøkse af flint, 11 cm. lang, 5,5 cm. bred ved eggen, omtr. $2,5 \times 1$ cm. ved nakken. Paa den ene bredside slebet over det hele, dog med flere uafslebne ar, paa den anden næsten bare i den nedre halvdel, men der meget fint; smalsiderne kun slebne nærmest eggen. Ogsaa paa denne er den ene bredside sterkere hvælvet i tværsnittet end den anden. En smule afflaget ved eggen (10518). — Ganske kort, udentvil afbrækket økse af flint, kun 5 cm. lang, 4,5 cm. bred ved eggen og omtr. 3,5 nær den øvre ende. Den er formentlig brækket lige nedenfor skjefningen, og derved er ogsaa nogle afflagninger oventil paa siderne fremkommet. Meget fint slebet paa bredderne med endnu noget mere udpræget tværegg end de to foreg. Forskjellig ved, at den ene smalside (efter bruddet?) er tilhugget fra begge sider til en skarp kant (10519). — Den nedre del af en omtr. ved midten afbrækket økse af en mørk haard skifer. Stykket er c. 8 cm. langt, ved eggen 6,5 cm. og ved bruddet 5,5 cm. og her 2 cm. tykt. Eggen temmelig udbuet. Ogsaa her er den ene eggflade sterkere hvælvet end den anden. Har været helt sleben, smalsiderne plane, den ene bredside dog nu noget forvitret. Langs den anden bredside sees en lodret, smal indsleben fure, som maa være ældre end nedlægningen i jorden. Afb. nedenfor som fig. 15 (10520). — Disse 4 økser er f. paa Varø i indre Nærø i Namdalen, liggende paa 3 forskellige steder med c. 15 m. indbyrdes afstand ved foden af en mod syd heldende bergknaus. Østligst laa nr. 10490, midterst nr. 10519 og 10520 med en indbyrdes afstand af c. 2 m. og paa det vestligste punkt nr. 10518. Paa alle tre steder havde der været røser af større omfang, som var bortført til bygningssten, da jeg besøgte stedet, og økserne havde ligget paa bunden. Paa det østligste punkt var der inde i røsen to svære jordfaste stene, 2 m. fra hinanden med flade sider vendende indad, som har begrænset gravstedet, øksen laa nærmest den østlige sten. Hvor den vestligste røs laa, ligger der igjen en lignende svær sten. Der kan ikke være tvil om, at der her har været 3 gravrøser fra stenalderen, hvoraf den midterste har indeholdt 2 grave. Jfr. min beskrivelse af stedet i Oldtiden III s. 65 ff.

11. Tobenet fiskesøkk af skifer, dannende en trekant med et hul nær den øvre spids. Omtr. ved midten deles det i to sprikende ben, nu noget avkløvede. I hver af disses ende-flader er indboret et c. 4,5 cm. dybt hul, ikke fuldt 1 cm. i tverm. I disse maa der have været indsat stifter af jern paa samme

maade som ved R. 427. Stykkets længde nu 16 cm., men har været lidt større, bredden over benenes ender 10 cm. Ligner et søkk fra Hopen i Agdenes, nr. 6660¹. Jfr. ogsaa nr. 24 c. ndf. F. paa Melasbakken oppe i dalen østenfor Mela i Stjørdalen. Ikke langt derfra er der nogle fiskevand (10523).

12. Tilhugget sten i bautastenform med et indhugget kors paa den ene side. Den er 1,90 m. høi med rektangulært tversnit, nedentil 28×14 cm., oventil 20×14 cm. i tverm. Korset er tegnet med fordybede konturlinjer, nu tildels temmelig uydsmalnede indad, rækkende ud til stenens kanter. Den har sidst staaet som en stolpe under en gulvaas i en laave paa Kuliø i Edø. Det fortælles, at den oprindelig skal have været længere, men være blevet afslaaet (10524).

13. Byfund, hovedsagelig fra middelalderen. Ufuldstændig enkelttindet kam af horn eller ben, sammensat af flere stykker, som sammenholdes af 1 cm. brede skinner med en tæt række af broncestifter. En skøite (islæg) af ben af almindelig form, 18 cm. lang. Lysestage (?), dannet af den nedre del af et elghorn, som er fladt afskaaret nedentil, saa at det kan staa. I den øvre bredere ende er indboret to hul for lysene; 16 cm. høi. Nogle ubestemmelige tilfannede stykker af ben. Nogle nagler af træ med runde hoveder. Et økseblad af jern med lidet blad og sværere overdel. 2 nøkler, en hestesko og en lysesaks af jern. En haandkvernsten af glimmerholdig skifer med granater, omtr. 40 cm. i tverm., noget kuven paa oversiden omkring hullet, men dog heller ikke der over 4 cm. tyk. En liden grovt formet vævsten af grøtsten og brudstkr. af et kar med haandtag af grøtsten. Stykker af de almindelige tynde skiferplader med tætte rifler paa begge sider, uden tvil bagstheiler. Dertil nogle brudstkr. af stentøi m. m. F. ved kloakgravning i Vor Frue Stræde og paa hjørnet af dette og Schultzz gade i Trondhjem (10531 ff. 10559 ff.).

14. Stenaldersfund fra Almskaar i Øksendalen paa østre side af Sundalsfjorden: a. 2 økser af Nøstvettype (jfr. R. 4), 10,5 lange, i den øvre del kun tilhugne med nogenlunde trekantet tversnit, dog med let afslibning af nogle kanter. Eggen tilslebet fra to sider, saa at den ene eggflade er mere hvælvet i tversnit end den anden (10536 f.), se fig. 4 og 5. Mindre økse af samme type, 6,5 cm. lang, af ganske samme form som enkelte i Nøstvetfundet forekommende, godt sleben ved eggen med en omtrent plan og en hvælvet eggflade (10538). Liden økse eller meisel af sten (ant. haard glimmerskifer), meget lig nr. 10255 fra Øde-

¹ Jfr. O. Nordgaard, Træk af Fiskeriets Udvikling i Norge, Thj. VSS. 1908, 1, 97 f. og fig. 57. 58.

gaarden, som er afbildet VSS. 1912, 8, 46, fig. 26, dog forskjellig ved, at kanterne er afslebne, tildels i facetter, og at eggen er sterkere buet; nakken ret afsleben. 7 cm. lang, 2,5 cm. bred ovenfor eggen, ubetydelig smalere ved nakken (10539). Disse 4 økser er tilligemed en skive af flint, som er noget tilluggen i kanterne og kan være bestemt til skraber, og et lidet stk. flint (10540), mulig en pilespids, fundet under jorddyrkning paa en ager, kaldet Lilleageren, paa Almskaar. Jordstykket ligger meget lunt i 20—30 m. høide o. h. Det kan ikke betragtes som samlet fund.

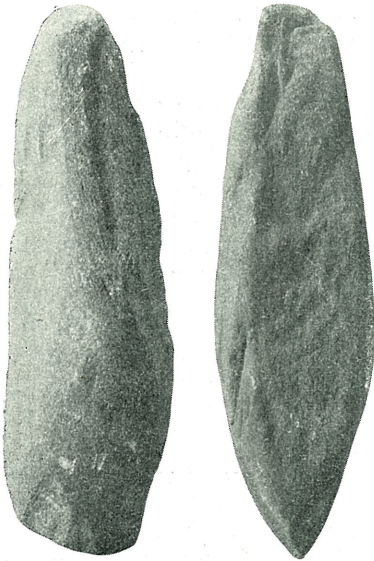


Fig. 4 a. b. $\frac{2}{3}$.

b. Velformet økse af sten af typen R. 15, nær 10 cm. lang, 5,2 cm. bred ved den svagt buede egg, omtr. 3,5 cm. ved nakken. Den ene bredside næsten plan, den anden adskillig hvælvet, smalsiderne omtr. plane i tverrsnittet, svagt buede i længdesnittet. Nakken tver (10541). — Retøkse af skifer, 9 cm. lang, 4,5 cm. bred ved den svagt buede egg, kun lidet indsmalnende mod nakken. Kileformet, idet eggslibningen er udjævnet over hele bredsidernes længde; skjønt den ikke er fuldstændig symmetrisk, maa stykket dog snarest regnes for retøkse. Den ene smalside plan, den anden lidt hvælvet i begge retninger (10542). — Tverøkse af sten, som maa henføres til den butnakkede type, slebet i facetter, saa at den kan regnes

for 7-sidet. En side, den bredeste, er dog bare slebet nærmest eggen. Denne er tilslebet fra begge sider, men sterkere fra den ene. 9 cm. lang, $3,5 \times 3$ cm. i tverm. ovenfor eggslibningen, omtr. 1,5 cm. ved nakken (10543). — Økse af sten af afrundet firesidet tversnit, noget afkløvet ved eggen, tildels maaske ogsaa ellers, men gjør forøvrig indtryk af bare at have faaet en delvis afslibning, som lidet har afjævnet den temmelig grove tilhugning. Maa regnes for butnakked. 10 cm. lang, $3,5 \times 2,5$ cm. i tverm. noget ovenfor eggen, bare i bredden lidt indsmalnende mod nakken (10545). — Den øvre del af en øverst i skafthullet afbrækket økse af sten af baadøkseform. Kun 5,5 cm. lang fra hullets overkant til nakken. Omkring hullet har der paa

den indre side været en fremstaaende kant, men ingen lignende ved nakken (10544).

Nr. 10541—45 er ogsaa fundet paa Almskaar i Øksendalen paa to forskellige agre, den ene ovenfor, den anden nedenfor laaven. Heller ikke her kan der tales om samlede fund.

c. Redskab af haard, antagelig noget kvartsitisk sten med rundt tversnit og tilspidset mod den ene ende, hvor det dog nu er lidt afstødt, 13,5 cm. langt. Det har sit største tvermaal, nær 4 cm., omtr. $\frac{1}{3}$ fra den øvre ende af og tilspidises derfra jævnt mod den nedre ende og lidt svagere opad, hvor det er tvert afbrudt. Om afslutningen her er oprindelig, eller om det er et senere bræk, og stykket ogsaa har gaaet ud i en spids i denne ende, lader sig ikke sikkert afgjøre; men det sidste er sandsynligst. — Det spidse endestykke af et lignende redskab af sten med regelmæssigt rundt tversnit, 6 cm. langt, 3 cm. i tverm. ved bruddet. — Af lignende redskaber har samlingen før endel eksemplarer, saaledes fra Meistad i Børsen og et fra Romsdalen (maaske fra Bolsø) af en mørk chokoladefarvet stenart og overordentlig omhyggelig slebet. Paa dette kan man tydelig se spor af skjæftning i et mørkere farvet baand omtr. 3 cm. nedenfor den øvre ende. Desuden findes der et 5 cm. langt

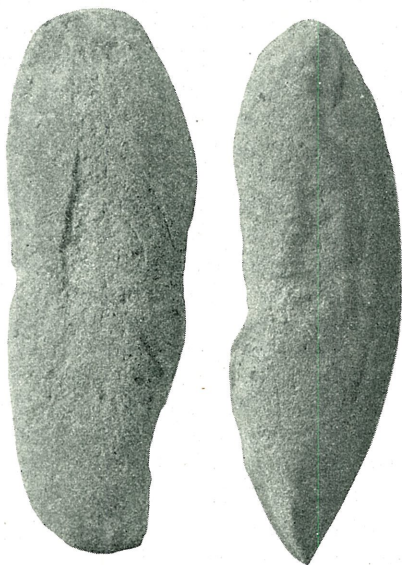


Fig. 5 a. b. $\frac{2}{3}$

brudstk., afbrækket i begge ender, af samme mørke chokoladefarve og ligesaa fint afslebet, fra Skarshaug paa Gossa i Romsdalen. — Saadanne redskaber maa have været etslags køller, svarende til skafthulkøller som R. 43, som undertiden forekommer i endnu spidserne og smekrere form. At de ikke kan have været hakker bestemt til arbejdsredskaber, er klart af den fine tildannelse af flere af dem. Ogsaa fundet paa samme gaard Almskaar (10546).

d. Brudstk. af et bryne af kvartsit af nogenlunde ovalt tversnit, nu 5 cm. langt, $3,5 \times 2,5$ cm. i tverm. Saadanne bryner tilhører vistnok ofte ældre jernalder; men det er neppe tvil om, at de ogsaa har været brugt i stenalderen ligesom slibestene af

kvartsit (10548). — Avkløvet stykke af en tyk plade af blaaskifer, 9×5 cm. i tverm. Ved afsagning af den ene kant formet til en spids i den ene ende og der forsynet med et hul, som er boret fra begge sider og snevrest paa midten (10551). Disse stkr., som vist ogsaa tilhører stenalderen, er ligeledes fundet paa Almskaar.

15. Et brudstk. af et »bryne« af kvartsitisk skifer med næsten kvadratisk tværsnit og skarpe kanter. — 2 firesidede heiner af blaaskifer, slidte af brug. — Brudstk. af et større kar af grøtsten. Ogsaa fundet paa Almskaar (10549 ff.).

Disse fund er gjort nu og da under jorddyrkning og omhyggelig opbevaret af gaardeieren HALVOR ALMSKAAR.

16. Den nedre del af en retøkse af haard sandsten, nu 11,5 cm. langt, ved bruddet $5 \times 4,5$ cm. i tverm. For- og bagside omtrent plane, eggsideerne noget hvælvede, sterkere nærmere eggen. Har neppe havt skafthul. Meget afkløvet paa den ene side ved eggen. F. paa Aafar i Jordølgrænden i Øksendalen skraas overfor Almskaar (10553).

14—16 er indbragt ved hr. overlærer A. NUMMEDAL.

17. Pilespids af brungraa skifer af typen R. 85, som den dog adskiller sig fra ved større bredde i forhold til længden, og ved at den er tvært afsluttet bagtil. Hulranden gaar 3 cm. opover, hvorefter den afløses af en udpræget midtryg. 8,5 cm. lang, bagtil 2,5 cm. og lidt længere oppe 3 cm. bred. Velformet og vel bevaret. F. paa Smalsundmoen, en fjeldgaard ved Bleikvandet mod grænsen af Hatfjeldalen, i Korgen sogn, Hemnes i Helgeland. Gave fra hr. handelsmand HANS MEYER (10554).

18. Vævsten af grøtsten, velformet, med hul ved den afrundede kant. F. paa Skjerdingstad i Melhus. Gave fra hr. præparant RYTHER (10555).

19. Rund brikke af sten, næsten flad og glat paa begge sider, 5,5 cm. i tverm., 1 cm. tyk. Paa den ene side er der ved midten en indhakked grube, som kunde tyde paa, at man havde tænkt paa at bore et hul her. F. under jordarbejde paa Vestre Alstad i Skatval. Gave fra hr. gaardbr. OLIVER ALSTAD (10557).

20. Spydspids eller dolk af hvid og graa flammert flint, væsentlig lig R. 69, men slankere og med største bredde nærmere odden, ikke ganske symmetrisk, idet den ene sidekant er mere buet end den anden. 12,5 cm. lang, indtil 2,8 cm. bred. F. i juli 1911 paa Strømmen (parten Husnes) paa nordsiden af Ranenfjorden i Hemnes, Helgeland, paa den indre (nordøstre) side af strømmen, c. 400 m. indenfor dennes indløb fra fjorden, c. 40 m. fra stranden og 25—40 m. o. h. Den laa i en sølepyt i en dalsænkning, dækket af en fod dyb mudderjord (10567).

21. Eneget kniv af rødbrun skifer af hovedform som R. 55, dog med sterkere udbuet egg og mere indbuet ryg. Den mangler knopperne paa skaftet; istedet er der et indhak i den nedre kant lige ved bagenden. Eggslibningen strækker sig bare over to trediedele af længden, medens underkanten i den bagre del, der maa regnes som skaft, er tvert afsleben. 15 cm. lang i lige linje mellem enderne, 3 cm. bred ved midten. F. paa Strømmen (Strømsneset, eier IVER A. NIELSEN) i Hemnes paa den ytre side af strømmen, $\frac{1}{2}$ m. dybt under opdyrkning af myr (10888).

22. Tynd plade af skifer med glatslebne sider, $7,5 \times 4,5$ cm. i tverm. De tre kanter viser uregelmæssigt brud, den fjerde derimod en indsugning fra begge sider og bræk i midten. Det er saaledes et nyt eksempel paa den fremgangsmaade, som er brugt ved opdeling af skiferplader i arbejdsemner. F. paa Varø i Nærø i det samme strøg som de fire stenøkser, se øvf. nr. 10 (10573).

23. Økseblad af jern, som i den øvre del ligner R. 153. Nedenfor skafthullet har det derimod en lang, rundagtig stamme og et meget kort blad, 5 cm. bredt ved eggen. 21 cm. langt. F. paa Jøssund i Aafjorden paa det vestlige brug Vikan, et stykke nedenfor husene nede mod sjøen, formodentlig i tomten af en gravhaug. Gave fra hr. gaardbr. JON KR. JØSSUND (10574).

24. Byfund gjort under gravninger i Trondhjem.

a. 2 naale af ben, 15 og 13,5 cm. lange, affladet og bredere i den øvre ende og der forsynet med hul. — Enkelt kam af ben, 16,5 cm. lang, med skinner, som har havt 30 bronce-nagler efter midten; af mellemstykkerne mangler et par. — Halvdelen af skinnerne og et enkelt mellemstykke af en anden kam af ben, som har havt samme form som foreg. — Et stykke af et fint bryne af kvartsitisk skifer. — Brudstkr. af gryder af brændt ler og af kar af grøtsten, nogle afsagede stykker af dyretak, stumper af kridtpiber m. m. F. under gravning for vandledning ved brygge nr. 17 i Kjøbmandsgaden i temmelig stor dybde. Men der var her aabenbart meget paaført jord, og sagerne kan derfor godt være komne fra andre kanter (10578 ff.).

b. Omtr. halvdelen af en kam af ben med enkelt tinderad, opr. c. 17 cm. lang. Skinnerne udvides paa midten i en bue med T-formede gjennembrud og med tætte nagler af jern langs den nedre og den øvre kant. Et ydre mellemstykke af en anden kam af ben med dobbelt tinderad, en grov og en fin. Har havt to skinner paa hver side med et bærehul i mellemrummet. — Saltkar af grøtsten med tolvsidet stamme, udvidende sig opad i bægerform med en kun 1,5 cm. dyb skaal, og nedentil et aflangt fodstykke, som har været 9,5 cm. i længste tverm.,

men hvoraf nu endel er afkløvet. 20 cm. høit, skaalens indre tverm. 6,5—7 cm. — Ovalt fodstykke af et andet lignende kar af grøtsten. — Haandtenshjul af grøtsten, 4 cm. i tverm., omtr. 1,5 cm. høit, fladt paa begge sider, men med afjevne kanter paa den ene side. — Et lidet, grundt kar af grøtsten, 11 cm. i tverm. med et 5 cm. langt haandtag. Et tykt haandtag af et større lignende kar. — Brudstk. af en paa begge sider riflet plade af skifer. — 3 heiner af skifer. — Læggeben af sau (?) med paabegyndt tildannelse til skøite. Afskaaret og lidt tilskaaret tak af et dyrehorn. — Spade af træ med haandtag, 50 cm. lang, vel en brødspade. — Nagler og pæler af træ, to af de sidste, 55 cm. lange, staaende ned i undergrunden. — F. ved kloakgravning østligst i Erling skakkes gade ved Haandverkerforeningens og den gamle tekniske skoles bygninger, mest i c. 2 m. dybde (10585 ff.).

c. Kam af ben (eller horn) med enkelt tinderad, 15,5 cm. lang. Skinnerne er orneret med tverstreger ved enderne og to længdefurer i den midtre del, sammenholdt med 12 broncenagler. — Den forreste del af et stort, fint arbeidet vævspyd af hvalben, nu 30 cm. langt, 4,5 cm. bredt ved bruddet. Har paa den ene side en bred hulrand efter midten med to furer paa hver side, paa den anden mere hvælvede side en affladning efter midten, ligeledes omgivet af furer. — Et 14 cm. langt, indtil 5 cm. bredt brudstk. af et andet vævspyd af hvalben, som ogsaa paa den ene side har en hulrand, men uden furer. — Naal af ben, afbrækket i øiet, nu 11,5 cm. lang, flad i den øvre, rund i den nedre del. Et mindre brudstk. af en lignende ben-naal. — 2 brikker af ben, flade paa begge sider, 3,5—4 cm. i tverm. — Tobenet fiskesøkk af grøtsten af lignende form som nr. 11 ovenfor. I benene har været indsat tene af jern. — 9 vævstene af grøtsten, syv af almindelig form og to runde med hul i midten. En brikke af grøtsten. — F. ved kloakgravning noget længere vest i Erling skakkes gade nær krydset med St. Jørgensveiten (10590 ff. 10674 ff.).

d. 3 vævstene af grøtsten af almindelig form og en grovt tilskaaren rund skive med hul i midten, vel ogsaa en vævsten. Et ufuldstændigt ljaablod af jern. F. ved kloakgravning i Erling skakkes gade ved krydset af St. Jørgensveiten (10589).

e. Den ene arm af en bøilesaks og en bolt af jern. Et haandtag af en gryde af grøtsten, en lang hein af kvartsitisk skifer. F. ved kloakgravning i St. Jørgensveiten nær krydset af Erling skakkes gade (10576).

f. Brikke af løsbændt ler, hvælvet paa begge sider, 4,5 cm. i tverm. F. ved kloakgravning paa hjørnet af Vor Frue gade og Erling skakkes gade (10577).

25. Slebet stykke sten, firesidet med to bredere hvælvede og to smalere flade sider; begge ender omtr. fladt afslebne, 3,3 cm. lang, 1,3 × 1 cm. i tverm. En liden, omtr. ægformet sten af gulbrun farve, 3 cm. lang, mulig sleben, men mulig ogsaa en glat-slidt rullesten. F. omtr. sammen paa Flaa i Øksendalen, Nordmøre (10600).

26. Spydspids af sortbrun skifer af hovedform R. 86, meget omhyggelig arbejdet og godt bevaret, naar undtages at spidsen af den ene agnor mangler. Udpræget midtryk, som er affladet over tangen. Ved overgangen mellem blad og tange er paa hver side en sterk tverfure og lidt ovenfor den paa den ene side 3, paa den anden 4 furer tvert over ryggen, alle utvilsomt bestemt til fæste for harpikslaget mellem spidsen og skaftet. 18,5 cm. lang, største bredde over agnorerne 4 cm. Kløfterne mellem disse og bladet sees hovedsaglig at være indsagede fra forskellige sider. Afb. fig. 6. F. sidste vaar paa Eian i Bjørnør i et grustag paa Eiansmyren ved veien til Grønning (10605).

27. Pilespids af graa skifer af formen R. 88, som mangler den yderste od og spidsen af den ene agnor. Midtryk, som er affladet over tangen. Kløfterne indenfor de smaa spidse agnorer er afrundede i bunden. Har været omtr. 10 cm. lang med største bredde 1,5 cm. F. for 6—7 aar siden i et stykke brændtorv, da det skulde brækkes over for at lægges i ovnen. Torven var taget i en myr lidt ovenfor Skipparvikpladsene under Skipparvik i Bjørnør (10606).

Nr. 26 og 27 er indsendt ved hr. sogneprest J. HOEM.

28. Hakkeligende redskab af sten, 32,5 cm. langt med firesidet tværsnit indtil 5 × 3,5 cm. i tverm., indsmalner i begge ender til en but, smal egg. Tre af siderne maa have været slebne, medens den fjerde kun er tilhuggen. Den ene trediedel er lidt smekrere, maaske for at gaa ind i et skaft, saa at den bredere ende har dannet eggen. Den kan opfattes som en hakke eller kølle uden skafthul. F. lige ved Hegre jernbanestation, Øvre Stjørdalen, da der groves op et hul for en gjerdestolpe (10607).

29. Noget tvilsom økse af sten uden skafthul, 14,5 cm. lang, 4 cm. bred ved eggen, 5 cm. ved nakken, med en i tværsnittet flad og en hvælvet bredside og flade smalsider. Tveregg, som ikke har været godt tilslæben og nu er endel afstødt. —



Fig. 6. 1/2

21 cm. lang, firesidet sten, som har interesse ved, at den ene smalside i begge kanter viser et glat parti, medens det midtre har brudflade. Den er altsaa skilt fra et andet stykke ved sagning og afbrækning paa samme maade som stykket nr. 10158 fra Hol (Thj. V.S.S. 1912, 8, 16). Rimeligvis emne til en økse, men formen forandret ved brug til bryne (dog ikke efter fundet). F. paa Hemre i Øvre Stjørdalen i det samme jordstykke nedenfor husene, hvor tidligere er fundet flere, tildels tvilsomme stensager og emner. Gave fra hr. gaardbr. EINAR HERMSTAD (10608 f.).

30. Gravfund fra Hovde, Vold i Romsdalen.

a. Eneegget sverd af jern som R. 498. Klingen omtrent fuldstændig, 64,5 cm. lang, af den meget brede tange 6—7 cm. bevaret. Det synes at have havt et nedre hjalt af træ, hvoraf fastrustedede levninger sees (10613).

b. Tveegget spydspids af jern, noget lig R. 520, afbrækket nederst paa falen, 45 cm. lang, hvoraf 35 cm. paa bladet. Dette er indtil 5,5 cm. bredt, temmelig fladt, med to parallelle furer i den nedre del og over et stykke af falen. Levning af træskaftet. Dertil kommer et brudstk., som kan være endestykket af falen af en anden spydspids (10614).

c. Økseblad af jern af væsentlig samme form som Müller, Ordning III 496 (jfr. Sv. Forn. 263, Vendel X 2), laybladet skjægøkseform, 16,5 cm. langt, 8,5 cm. bredt i eggen, med stort ovalt skafhul og fremstaaende fliger paa den indre side (10615).

d. Celt af jern, jfr. R. 402, men med kortere blad og længere fal. I falen, som ikke er lukket, sidder en rest af træskaftet. Bladet kun lidet bredere end falen. 13,5 cm. lang, 6 cm. bred ovenfor eggen. — Bladet af en anden celt, som er afbrækket nederst i falen, nær 5 cm. bred ovenfor den sterkt buede egg (10616).

e. Hammer af jern, forskjellig fra R. 395 ved at den har et rundt skafhul, knap 2 cm. i tverm., anbragt længere nedenfor banen, og ved at der paa begge sider af dette er en fremspringende skaftholk, nu 1 cm. lang, men mulig oprindelig længere. Jevnbred over det hele og undersætsig, 8,5 cm. lang, hammerfladen $3,5 \times 2,5$ cm. i tverm.; denne er opstuvet af brug (10617).

f. Meisel af jern, 8,5 cm. lang, 2,5 cm. bred ved eggen, sterkt udhamret banefflade, buede bredsider (10618).

g. Ufuldstændig tang af jern, jfr. R. 391, afbrækket i begge arme, største længde nu 19 cm. (10619).

h. 3 ufuldstændige tveeggede pilespidser. Den bedst bevarede, som dog mangler endel af tangen, ligner R. 540 (10620).

i. Hank af jern, antagelig af et skrin, med fladt, 10 cm. l. midtstykke; de nedgaaende partier noget afbrækkede (10621).

j. Fil af jern, afbrækket ved den ene ende, nu 12 cm. lang (10622).

k. Flere ubestemmelige stkr. af jern. Deriblandt nogle nagler (10623).

l. Avlsten af grøtsten. Rørformet med flad underside, 10 cm. lang. Hullet har forrest en vidde af 8×4 cm., men bliver længer inde snevert og rundt og er inderst knap 1,5 cm. i tverm. Afb. fig. 7 (10624).

m. 5 heiner af skifer, de fleste ufuldstændige, alle med slidflader, to af dem paa alle fire sider (10625).

n. Bryne af kvartsit, nu kun 7 cm. langt, men sandsynlig afbrækket, indtil $3,5 \times 1,5$ cm. i tverm. Bare slidt paa de to bredere sider (10626).



Fig. 7. $\frac{1}{2}$

o. Et stykke god flint, afstødt i den ene kant, utvilsomt brugt til fyrflint (10627).

Dette fund er gjort paa Hovde i Vold, Romsdalen, i en stenrøs af oval form, som efter meddelelse af hr. lærer ANSGARD BERILD, som besøgede fundet indsendt, »laa i en mod syd hældende bakke eller kanske snarere i nordsiden af en liden dal«. Det saa ud, som der i gammel tid lige ved røsen havde gaaet en vei eller sti. Der er sandsynlig tidligere bortkjørt meget sten fra røsen. Fundet laa i en 2 m. lang, 0,80 til 1 m. bred grav, med retning øst-vest, som »paa alle fire sider var omgivet af mindre stene, og ret over var en stor, flere middelstore og en hel del smaa«. Efter et indsendt rids af gravrummet har sverdet ligget nærmere den nordre væg med grebet mod øst og ved siden af det øksen, spydspidsen nær den søndre væg med odden mod vest. Den begravne maa saaledes være nedlagt med hovedet mod øst og som sædvanlig have havt sverdet ved den høire side.

Graven maa være ældre end vikingetiden, maaske fra omtr. 700 e. Chr.

31. 3 middelsstore stykker af god, graa eller sort flint med flere afspaltningsflader. Det ene er tilhugget saaledes i den ene kant, at det kunde synes bestemt til skraber. Udvalgt blandt flere stkr., som er fundet under pløining paa Vikan, et brug af Jøssund i Aafjorden nede i lien mod fjordarmen Koet, men dog i adskillig høide over denne. Det ser ud til, at der her er en flintplads. Gave fra hr. gaardbr. JON KRISTIANSEN JØSSUND (10628).

32. Søkk af sten, en fladagtig sten af æggformet omrids med en tvertover gaaende indhakked fure, 16 cm. lang, indtil 12×5 cm. i tverm. Det kan ikke opfattes som en kølle, da furen er for smal til et skaft, medens den passer vel til et snøre. Den er ogsaa indhakked paa samme maade som paa de ovale fiskesøkk, og stenarten ligner den i disse almindelige. F. i en stendynge paa et brug af Forbørd i Skatval, Stjørdalen (10629).

33. Haandtenshjul af brændt ler, fladt paa den ene, hvælvet paa den anden side, 4 cm. i tverm., 1,5 cm. høit. F. ved gravning inde i Hornemansgaarden i Trondhjem. Gave fra hr. vagtmester A. NIELSEN (10630).

34. Et lidet kar af grøtsten, med flad bund, let bugede sider med største vidde noget nedenfor randen, 7 cm. høit, 11 cm. udvendig over randen, bunden 8 cm. i tverm. Indvendig bolleformet. Nærmest randen er indskaaret et dybere baand, 1 cm. bredt, jfr. de af H. SCHETELIG, Oldtiden I som ældste jernalders type opstillede former, hvorfra det dog skiller sig i andre henseender. F. paa Indre Hoem i Frænen under torvspadning i en myr, c. 2 m. dybt og en 30 cm. over undergrunden. Indsendt ved hr. A. L. KRINGSTAD (10634).

35. Større brudstk. af en slibesten for stensager. Den er trugformet slidt paa begge sider lige ud til kanterne og paa midten ganske tynd. Meget fine slidflader. Den er brækket paa skraa, antagelig omtr. ved midten. Nu 32—20 cm. lang, 18—14 cm. bred. F. i jorden paa Rød i Akerø. Indsendt ved hr. sogneprest H. SAXLUND (10635).

36. Gravfund fra vikingetiden fra Klingen, Namsos pgd.

a. Et par ovale skaalformede spænder af bronce af formen R. 652. Den ene helt bevaret med levninger af det blyeller sølv lignende belæg i de fire runde rammer. Jernnaalen delvis bevaret med rester af en tyk snor ved naaleroden. Den anden laa hvælvet og over- og underskaalen skilt ad, underskaalen med sin hule side indklæbet i et lag træ og næver, men derunder et lag af lintøi, overskaalen, sprukken i smaa stykker med sin overside fast dækket af et lag uldtøi og næver (10649).

b. 2 smaa ringe af sølv og halvdelen af en tredie, dannet af en omtr. 1 mm. tyk, snoet traad, hvis ender først er slynget sammen til en sløife eller hempe og derpaa tilbage et stykke rundt om ringen. 2 cm. i tverm. Afb. fig. 8. Den ene ring fandtes løst nær spænderne, den anden tilligemed den halve sammen med lintøiresterne paa underskaalen af den øvf. omtalte spænde. Paa det halve stykke sad en perle af lysgrønt glas med et omgaaende brunrødt baand, og lige ved laa tre større perler af hvidt glas. Ringene maa have været anbragt paa perlebaandet mellem perlerne, og ialfald paa den ene af dem har hængt perler (10650).

c. Samling perler. Foruden de ovennævnte fire er der følgende af glas: 4 smaa runde og en lidt større med affladede poler af hvidt glas. Dele af sammensatte perler af blaåt glas, en paa 3 og en paa 2 led, og et led af en sammensat perle af gult glas. 3 smaa runde af lysrødt glas og en liden fladtrykt af gulbrun glasmasse. 2 sorte tøndeformede og 2 sorte runde med to krydsende hvide baand, og paa den ene hvide, paa den anden grønne og røde figurer i mellemrummene. En pæreformet af sort masse med et grønt baand og hvide og røde kredse. En kageformet mosaikperle med mørkegrøn hovedfarve med bredere og smalere skraastriber af hvidt og rødt. En flad af uregelmæssigt omrids og hul nær den ene kant. Dertil kommer en ottesidet af karneol, over 2 cm. lang. 2 manglekantede (14sidige), antagelig af karneol. En ottesidet af hvidt glas (eller bergkrystal?). En aflang manglekantedet, spids mod enderne, af glas eller bergkrystal. En flad kageformet af chokoladefarvet sten (10651).



Fig. 8. 1/1

d. Haandtenshjul af brændt ler, hvælvet paa begge sider, 3,5 cm. i tverm., 1,7 cm. tykt paa midten (10652).

e. Sømglatter af grønligt sort glas som R. 446, omtr. 8 cm. i tverm. og 4 cm. tyk (10653).

f. Trefliget spænde af bronze, noget lig R. 671 med tre fremspringende dyrehoveder om midtknoppen. Se fig. 9. Noget medtaget af rust. Paa oversiden er fastrustet et stykke dyreskind. Paa bagsiden naalefeste med en klump jernrust af naalen, naalebøile og levning af en hempe under hver af de tre fliger. Den laa tæt indbagt i et lag af næver og træ paa begge sider. (10654).

g. Ringspænde af bronze, noget lig R. 675, men ringen har bare knopper ved enderne. Ringens underside svagt hvælvet, oversiden tresidet facetteret og orneret dels med indstemplede trekanten med ophøiede punkter, dels med trekanten af prikkede linjer og den øverste flade med næsten afslidte prikkede længdelinjer. Endeknopperne flade paa undersiden, men ellers mangelkantede med fordybde ringe om et centrum. Ringens største tværm. udvendig 7 cm., indvendig 5,5 cm. Naalen, nu ufuldstændig og brækket i 3 stykker, er oventil afplattet og ombøiet og har bevæget sig om en indsmalning af ringen. Der er fastrustet rester af dyreskind og af tvunden traad (10655).

h. Tveegget sverd af jern, afbrækket i grebet og ufuldstændigt i odden. Buede hjalter som R. 508, 10 og 8,5 cm. lange.

Klingen, nu 77 cm. l., dækket af træsliren; sterkt gjenemrustet (10656).



Fig. 9. $\frac{1}{4}$

i. Tveegget spydspids af jern af formen R. 521, dog uden nagler gennem falen, som bare har en enkelt nagl; nu 61 cm. lang. I den afbrækkede fal sidder en stump af træskaftet. — Et 9 cm. langt stykke af en anden spydfal af jern med en fremstikkende rest af træskaftet (10657).

j. Økseblad af jern, nærmest af formen R. 552.

For en stor del dækket med fastrustet træ; under dette spor af dyrehaar og ovenpaa det rester af uldtøi. Et gjenemrustet stykke af træskaftet bevaret. 19 cm. langt og 10 cm. bredt ved eggen (10658).

k. Hammer af jern, lig R. 394, men mere undersætsig. 11 cm. lang, rest af træskaftet (10659).

l. Tang af jern, jfr. R. 390, sterkt medtaget af rust. Stykket fra naglen til nebbet 8 cm. langt. Den ene arm foreligger med to bræk i 18 cm. længde, af den anden kun en stump tilbage (10660).

m. Kniv af jern med levninger af skaft og slire. Bladet, 9 cm. langt, er saa fuldstændig dækket af sliren, at kun odden sees. Tangen, 10 cm. lang, ogsaa helt dækket af træskaftet, som i den indre del er næsten helt bevaret. Sliren er saa fuldstændig gjenemtrængt af rust, at materialet vanskelig kan bestemmes (10661).

n. Rest af et knivblad af jern, hvis tange er dækket af tykt, gennemrustet træ, og som har havt en oval holk mellem bladet og skaftet. — Tyndt knivblad (?) af jern i 3 dele, udvider sig i bredde mod odden, afbrækket bagtil, nu 15 cm. langt (10662).

o. 3 sammenrustede pilespidser af jern, sterkt forrustede og dækkede af fastrustet træ og et stykke lintøi. De har havt fal og vel lignet R. 535. 13—14 cm. lange. Stykker af træskaftene, som har været fint glattede og runde, c. 1 cm. i tverm. (10663).

p. Fil af jern med rest af tange med træskaft, sterkt forrustet. Bladet omtr. 9 cm. langt og 1,3 cm. bredt, løber ud i en spids (10664).

q. Nogle smaa brudstkr. af en skjoldbule af jern, deraf intet af randen (10665).

r. Nogle stkr. af et sigdblade af jern, tilsammen 20 cm. l. Nogle stkr. af et andet, som har været noget bredere, maaske snarere et ljaablade (10666).

s. Nogle vanskelig bestemmelige stkr. af jern (10667).

t. En 20 cm. lang, firesidet hein af skifer, afslebet i enderne, brugt paa alle fire sider (10668).

Dette fund blev gjort i en haug paa en af gaardene Klengen (eier OLE BJØRNSETH), Klengen herred, Namsøs pgd., ved en af samlingens bestyrer foretagen udgravning. Den var den østligste af 3 i række, men med større indbyrdes afstand, paa randen af en bækkedal liggende hauger. Tidligere var gravet et hul i den søndenfor midten. Gjennemgravet fra øst i 7—8 m. bredde. Den var dannet af muldblandet klæbrigt ler, undergrunden var ren, haard lere. 20 cm. over grunden var et tyndt, mørkt lag, vist efter opraadnet lyng eller græs, over hele haugen, tildels flere saadanne lag over hverandre. I nordøst for haugens midte viste sig 25 cm. over undergrunden et lag af opraadnet træ, i over 1,5 m. bredde nord-syd og 2 m. øst-vest. Ovenpaa dette fandtes først nordligst, isoleret en mosaikperle og en nagl af jern. Lidt længere inde i den sydlige del af laget rester af en tandgard, som kun bestod af emailfladerne, der laa i orden i en lerklumpe. Lidt indenfor de to spænder a, den ene til venstre i naturlig stilling, den anden mere tilhøire vidaaben; under dem og omkring dem indover tilhøire perlerne (c) og den ene sølvring (b). Spændene laa indlagt i næver og træ og perlerne plukkedes frem af den klæbrige lere, hvorfor deres indbyrdes stilling vanskelig kunde bestemmes; de laa dog nogenlunde i en ring. Liget maa have ligget paa høire side, og da det (eller kappen) smuldrede sammen er den venstre spænde med endel af perlerne og to af sølvringene faldt over mod høire og spænden er da

naturlig blevet liggende aaben. Noget længere indover (vestover) fandtes haandtenshjulet (d) og derefter sømglatteeren (e). Alt dette laa i en rand af lysgult klæbrigt stof, som fortsatte endnu længere indover og maa være rester af det lig, som her var nedlagt, og som efter udstyret har været af en kvinde. Det har altsaa været lagt med hovedet mod øst. — Knap 1 m. nord for tandgaren, men lidt længere ind stødte man paa grebet af sverdet (h), som laa ret indover mod vest. Til venstre for dette laa ringspænden (g), halvveis dækket af heinen (t) og videre indover tæt i tæt pilespidserne, hammeren, tangen, øksebladet og flere jernsager. Indenfor spidsen af sverdet og noget længere til venstre laa spydspidsen (i), hvis skaft derfor maa have raget udover hovedet. Den treflagede spænde (f) opdagedes først bagefter ved at løsne en klump næver og træ, og dens leie observeredes derfor ikke sikkert; men den har udentvil ligget blandt de nævnte jernsager tilvenstre for sverdet og har hørt til mandens udstyr.

Graven har været en dobbeltgrav med et kvindeligt lig til venstre og et mandligt tilhøire. Til kvindens udstyr har hørt sagerne a—e, de øvrige til mandens. Af det mandlige lig saaes ingen levninger; men af oldsagerens stilling kan sluttes, at sverdet har ligget ved dets høire side med grebet omtrent ved skulderen. Liget maa have ligget paa ryggen eller paa venstre side. Begge de begravne har været indesluttet af en fælles kiste af træ, af hvis laag nu levningerne fandtes som lag, der havde klemt sig fast til oldsagerne, hvis rust havde konserveret disse dele af det. Mellem træet og sagerne laa desuden regelmæssig lag af næver, hvormed kisten antagelig har været klædt indvendig. Fundet maa henføres til omtr. 900 eller den første del af det 10ende aarh. e. Chr.

37. Liden tveegget spydspids af jern med fladt eller lidt konkavt blad, 20,5 cm. lang, hvoraf omtr. 9 cm. kommer paa falen; bladet indtil 2,5 cm. bredt. — Økseblad af jern, noget ligt R. 553, 17 cm. langt, 8 cm. bredt ved eggen, som nu er lidt afrustet. Disse stykker fandtes i den samme haug paa Klingen, liggende i et kullag lige søndenfor den ovenfor omtalte gamle grube i haugen og maa have hørt til en anden grav, som er blevet forstyrret ved den ældre gravning (10670 f.).

38. Dobbeltkaalet oval spænde af bronze af typen R. 652. Overskaalen hel, men underskaalen lidt skadet under optagningen. Har været forgyldt. I det dobbelte naalefæste og naalebøilen sidder rester af jernnaalen. F. i en tilbagestaaende yderkant paa den nordøstre side af den samme haug paa Klingen. Efter min undersøgelse af haugen foretog grundeieren ud paa høsten en opløining af hele jordstykket. Spænden fandtes da som eneste fund lige under torven, kun 12 cm. dybt. Den

kan ikke have hørt med til hovedgraven. Den stemmer derimod i alle detaljer med to brudstkr. af overskaalen af en spænde, som en gut havde fundet, efter sigende ovenpaa jorden. Begge spænder har vist hørt sammen og hørt til en sekundær grav i kanten, hvor der antagelig tidligere maa være afført endel jord (10927).

39. To dobbeltskaalede ovale spænder af bronze af typen R. 652, i enkelte detaljer forskellig fra foreg., men indbyrdes helt lige. Paa begge er naalen af jern helt bevaret, men forrustet og med fastrustedes smaa stkr. brændte ben. — Et 5 cm. langt, 3 cm. bredt, fladt stykke ubrændt ben, vist en del af en af de almindelige plader af ben. — Endel smaa brudstkr. af jern, deriblandt af et knivblad, af pilespidser (?) og af en nagl. — F. under den ovenfor nævnte opløining af jordstykket paa flad mark c. 8 m. østenfor den samme haug paa Klingen, den ene spænde ved afhugning af en tue, de øvrige stykker under den paafølgende pløining, men saavidt det kunde iagttages paa samme sted. Det maa derfor ansees som et samlet gravfund, og en haug maa her engang tidligere være udjevnet (10928 ff.).

40. Rullesten af hvid kvarts, omtrent ægformet i horizontalt tværsnit, flad paa den ene, hvælvet paa den anden bredside, 10 cm. lang, indtil 7×5 cm. i tverm. Paa den flade side sees flere slidningsfurer paalangs af samme udseende som de paa de vævskyttelformede stene og sikkert merker efter ildslagning. F. i en jordhaug paa Klingen i Namsos pgd. paa brinken af den samme bækkedal, nogle hundrede m. i vest for den ovf. omtalte, og undersøgt ved samme anledning som denne. Over den faste bundlere var der et 20—30 cm. tykt løsere lag, derpaa et tyndt brunligt fausklag, antagelig af opraadnet lyngtorv; i den midtre del flere saadanne over hverandre. I den nordøstlige del fandtes ovenpaa det nederste fausklag et indtil 40 cm. tykt lag af blaa lere, farvet af kul og tildels med rent kul. I dette lag fandtes paa en strækning af 3 m. i tverm. en hel del ganske smaa stykker brændte ben, liggende spredt. Her fandtes ogsaa stenen. Denne haug er flere hundrede aar ældre end den første (10817).

41. Dolk af lysgraa, hvidspettet flint af den ældre form som Nord. Fortidsm. t. XXIII og omtr. nøiagtig lig den smst. pag. 137 fig. 5 afbildede. 21,5 cm. lang, største bredde lidt ovenfor midten 4,7 cm. Taalelig godt huggen, dog navnlig paa den ene side med opstaaende ujevnheder. Tilbyttet af Kristiansunds Museum, hvor den har henligget med den oplysning, at den er kommen fra Snildfjorden i Hevne (10672).

42. Udmerket vel bevaret naal af jern til en skaalformet oval spænde. — Perle af lysgrønt glas, ringformet, 1 cm. i

tverm., 0,5 cm. høi. — Ske af jern, afb. som fig. 10. Bladet, som nu er lidt mangelfuldt paa den ene side, har været omtr. 5×4 cm. i tverm. og er svagt hvælvet. Det firkantede skaft, som er afbrækket oventil, er nu 5 cm. langt.¹ — En liden stump brændt ben. F. ved senere eftergravning i den haug i fjeld-dalen Drøidalen i Holtaalen, hvorfra i 1912 indkom fundet nr. 10277 og 10294 ff., se Thj. VSS. 1912, 8, 25 (10673).

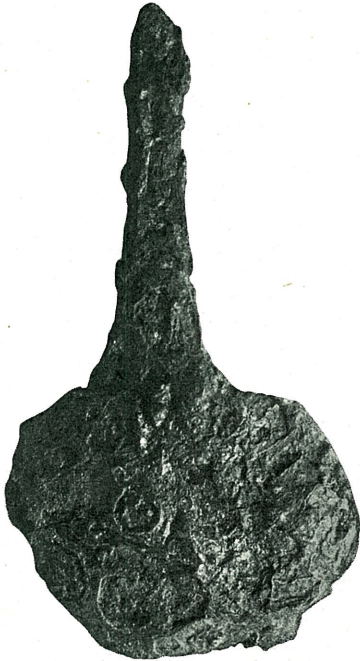


Fig. 10. $\frac{1}{1}$

43. Oval søkk af sten med omgaaende fure efter længden, $10 \times 7 \times 5,5$ cm. i tverm. F. paa bunden af en torvmyr ved Valdersund i Aafjorden (10687).

44. Gravfund fra Nedre Eggen i Skogn.

a. Ufuldstændigt tveegget sverd af jern lig R. 503. Bevaret er begge hjalter og et 21 cm. langt stk. af klingen, som har en bred hulrand. Hjalterne er belagt med sølv i lignende mønster som paa spydspidsen R. 531, se fig. 11 og 12. Øvre hjalt har paa oversiden en lignende bøile som R. 503, men lavere, belagt med kobber. — En mængde kul og brændte ben var fastrustet til stykkerne (10688).

b. Tveegget spydspids af jern af den slanke form R. 532 i flere stykker, hvoraf det længste er 31 cm. I det hele har den været over 50 cm. lang. Bladet kun 3 cm. bredt. Falen har havt riflet belæg af sølv. Sterk gløde-

skal og belæg af fastrustet kul (10689).

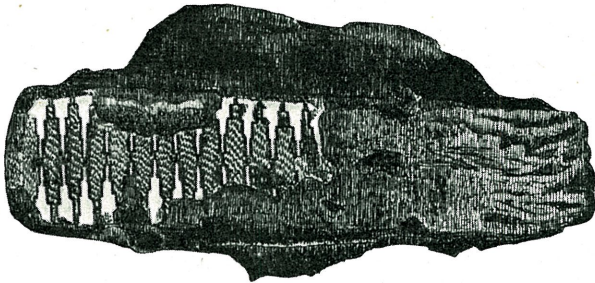
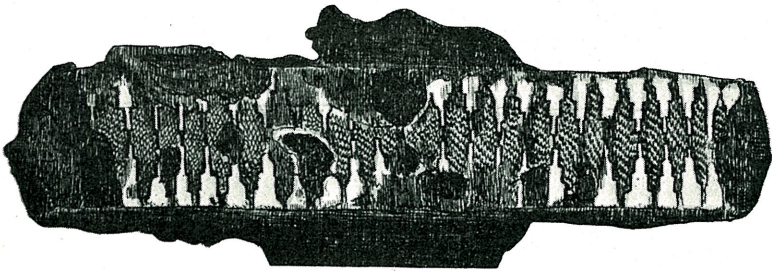
c. Økseblad af jern, nærmest af formen R. 552, men med mindre udsvingende kanter. 16 cm. langt, 7,5 cm. bredt ved eggen. Sterk glødeskal (10690).

d. Tveegget pilespids af jern, nærmest lig R. 538 med afsats paa tangen, men med forholdsvis bredere blad, 14 cm. lang. Tangen og en stump af bladet af en anden pilespids af en lidt anden form (10691).

¹ En lignende ske af jern i et vikingetids gravfund fra Breim i Nordfjord, se B. M. Aarb. 1913, 13, 25.

e. 3 inde i hverandre liggende og sammenrustede skjoldbuler af jern, alle ufuldstændige. Af den bedst bevarede yderste er ogsaa kun lidt over halvdelen bevaret. Den har lignet R. 564, men med smalere indbuning ovenfor bremmene, og har haft et tverm. av c. 15 cm.

f. Ringe af jern. Der har været mindst 4, hvoraf bare 1 er hel; af en anden mangler et mindre stykke. De har været lidt ovale, $7,5 \times 6,5$ cm. i tverm., dannede af en 0,5 cm. tyk rund ten. Det mærkeligste ved dem er, at de indsmalnende ender er bøiet om hinanden omtr. som paa endel armringe af sølv,

Fig. 11. $\frac{1}{1}$ Fig. 12. $\frac{1}{1}$

jfr. navnlig R. 714 (Müller III 644). Paa grund af jernets forrustning træder dog slyngningen ikke saa tydeligt frem. Paa den ikke helt fuldstændige sidder der (oprindelig fastrustet) en liden ring af jern, lidt over 3 cm. i tverm., som synes at være smedet hel. En anden lignende vedligger løst. Dette minder om den anordning med smaa ringe hængende paa armringe af sølv, som man har i R. 710 og Müller III 644. Hvorvidt ogsaa disse jernringe har været armringe, tør jeg ikke afgjøre. De er temmelig medtagne af rust under glødeskallen (10693).

g. Rembeslag til et bidsel af jern, jfr. R. 579, hvor de dog har anden form; danner i den ene ende en løkke med en fastruset stump af en ring og sammenholdes i den anden ende af en enkelt nagl; 8 cm. langt (10694).

h. To sammenhørende dele af en rund ten af jern, af brækket ved begge ender, nu tilsammen 21 cm. lang (10695).

i. Beslagstykke af jern, nu 12 cm. langt, men ufuldstændigt ved begge ender (ogsaa brækket over midten). Det er en flad plade, som er bøiet op i begge sidekanter, saa at det danner en bred rende, omtr. 3,5 cm. bred. Der sees paa det bevarede ingen nagl. Det ligner omtr. fuldstændig de i »Graffältet vid Vendel« pl. 34 fig. 2 (jfr. s. 45) og pl. 43 fig. 2 (jfr. s. 55) afbildede og maa ligesom disse have været det midtre parti af beslaget paa et skjoldhaandtag (10696).

j. 14—15 klinksøm af jern, hele og i brudstkr., gennemsnitlig 2—2,5 cm. lange (10697).

Dette fund blev gjort ivaar i en ganske lav rund haug paa Nedre Eggen i Skogn. Den laa i en gruppe af lave, aabenbart engang tidligere udjævnedes hauger, dels runde, dels aflange, nedenfor og nordenfor gaardens huse, lige søndenfor den gamle hovedvei og skraas ovenfor gaarden Nøisomhed paa den anden side af veien. Stykket har indtil nu i mands minde ikke været dyrket, men har dog sandsynlig været under dyrkning siden Schönings tid. Nu skjelnedes i ageren 7 svage forhøiinger, deraf en aflang. Sagerne kom frem under pløiningen, og iagttagelserne om deres leie blev derfor ufuldkommen. Grundeieren havde dog iagttaget, at klinksømmene havde ligget i en række af c. 2 m. længde til den ene side af midten og de øvrige sager indenfor rækken. At det har været en brandgrav, fremgaar af, at alle stykker har glødeskal, og af kul og stkr. af brændte ben, som var klæbet fast til dem. Fundet maa være endel ældre end vikingetiden, ikke yngre end fra det 8de aarh. — Gave fra gaardeieren hr. BERNT HAGERUP.

45. Baadformet økse af sten af meget fint arbeide. Ligner R. 35, men med skafhullet nærmere nakken, mindre indsvingende eggparti og istedetfor den ophøiede rand paa forsiden bare en rygning, som svinder bort lidt nedenfor hullet. Eggfladerne ligner Sv. Forn. 97 deri, at de er omgivne af ophøiede kanter, som her fortsættes lige op til nakken. 20 cm. lang, 2,5 cm. bred ved eggen. Hullet hovedsagelig boret fra den indre, kun ubetydelig fra den ydre side. Afb. fig. 13. F. paa Bratland paa nordsiden af Ranenfjorden i Hemnes under brydning af nyland, c. 30 cm. dybt i brun muldjord lige paa sandgrunden. Stedet ligger ovenfor kanten af en ret mod nord vendende brat bakke og antages at ligge c. 40 m. o. h. og 25 m. fra sjøen (10700).

46. Perle af glasmosaik, rund med affladede poler, 1,5 × 1,2 cm. i tverm. Farverne er mørk og lys blaat, blaasort, gult, grønt, rødt og hvidt. Blandt mønstrene er en række røde rhomber med hvid kant, ordnede i grupper af fire. F. »i en haug« paa Taarnes i Aafjorden (10701).

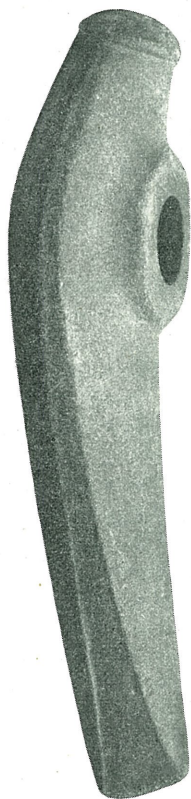


Fig. 13. Ca. $\frac{1}{2}$



Fig. 14. $\frac{1}{1}$

47. Søkk af marmoragtig sten, aflang med uregelmæssigt firesidet tværsnit, 15 cm. l., c. 5 cm. i tverm. Et stykke fra den ene ende en tvertover omgaaende fure og fra denne en anden, som gaar over den nærmeste ende. F. i fjæren paa Taarnes i Aafjorden (10702).

48. Brudstk. af et »bryne« af kvartsitisk skifer, 12 cm. langt. Udvider sig i bredden mod den uskadte ende og er her som almindelig yderst aftyndet til en egg. — Søkk (?) af marmor,

firesidet med afslebne kanter, helt slebet. Afbrækket i den ene ende; i den anden har der staaet frem en tyndere væg, hvoraf nu lidet er tilbage, men som sees at have havt et c. 0,5 cm. vidt hul. Nu vel 9 cm. langt og $5,5 \times 4,5$ cm. i tverm. F. i en ager paa Tørhogg i Aafjorden (10703 f.).

49. Søkk af grøtsten, ovalt, omtr. skyttelformet, 11 cm. l., 5×3 cm. i tverm. Har nær hver ende et hul og fra det ene af dem en fure over den nærmeste ende. Tælget, men ikke aflattet. F. i »en gravhaug« (?) paa Taarnes i Aafjorden (10706).

50. Søkk (?) af sten, fladt med omtrent rundt omrids, 11 cm. i tverm., c. 6 cm. tykt, med en omgaaende bred, men grund fure. F. med nogle dyrebene og skjæl i en hule i fjeldet Bønniken ved Tørhogg i Aafjorden (10708).

51. Økse af skifer, retegget med bredder, som er hvælvet i begge retninger og plane smalsider, 11 cm. lang, 5 cm. bred ved eggen, 2 cm. tyk ved nakken og 2,8 cm. paa midten. Se fig. 14. Den bestaar tilsyneladende af en lysgraa kridtagtig masse, som ved boring viser sig uforandret langt inde. At det dog er en forvitring af skifer, viser sig af de karakteri-



Fig. 15. $\frac{1}{4}$

stiske buede grænser mellem skikterne i skiferen, som gaar skraat igjennem stykket ganske som paa den ikke forvitrede økse nr. 10520 fra Varø (se ovf. nr. 10), som til sammenligning ogsaa her er afbildet som fig. 15. Der findes undertiden pilespidser af lignende kridtagtig masse, som ogsaa maa ansees for at bestaa af forvitret skifer. Visse arter af denne maa under særlige forhold kunne forvitre paa denne maade. F. paa bunden af en torvmyr paa Maaviken i Berfjorden i Bjørnør. I samme myr skal ogsaa være fundet en grue af 5—6 sammenlagte stene, ovenpaa hvilke der laa en dyngge af kul og aske; men det er ikke oplyst, hvor nær derved øksen fandtes (10719).

Nr. 46—51 er indsamlet og indbragt af hr. overlærer A. NUMMEDAL.

52. Fund fra en hule, »Lillehelleren«, paa Bjørnerem paa Mien i Akerø.

a. 2 stykker af en angel af hjortehorn, som gik istykker under optagelsen, men maa have hørt sammen saaledes som fig. 16 viser. Det øverste af stammen forment som et dyrehoved med et hul paa øiets plads. Et hak i nakken og en indskjæring nedenfor denne har yderligere tjent til befæstning af snøret (10756).

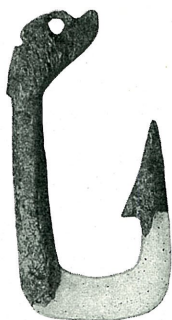


Fig. 16. $\frac{1}{2}$

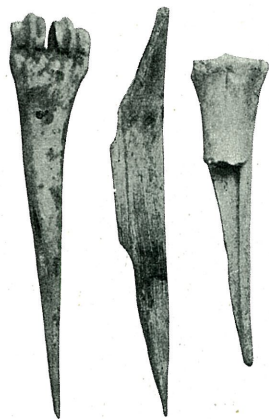


Fig. 17. $\frac{1}{2}$

b. 5 prener af ben, hvoraf de tre største er gjengivne her i fig. 17. Den ene viser tiljevning med et redskab, uden tvil en flintskraber, som har efterladt en mængde striber paaskraa (10757 ff.).

c. Liden tyk skive af flint, indtil 4 cm. i tverm. I den ene kant har den en retoucheret, noget afslidt skraberegg, og en anden kant kan ogsaa have gjort samme tjeneste (10762).

d. Oval rullesten, $11,5 \times 7,5 \times 4$ cm. i tverm., som har været brugt som knusesten. Har i begge ender afstødte skraa flader, som støder sammen i et slags but egg. Samlingen har flere stene af denne art, jfr. Thj. VSS. 1911, 5, 13 (10764).

Fundet er gjort ved en af hr. overlærer A. NUMMEDAL i 1912 foretagen udgravning af hulens bund (fundet indkom først til museet sidste sommer). Med hensyn til den nærmere beskrivelse af hulen og udgravningen henvises til hr. NUMMEDALS afhandling i Thj. VSS. 1912, 12, 7 ff., hvor ogsaa hr. H. WINGES bestemmelser af de fundne dyrebene er meddelt. Fundet hører uden tvil helt til yngre stenalder.

53. Naal af ben, rund med udvidelse oventil, men uden hul, c. 9 cm. lang. — 14 prener af ben af noget forskellige former, deraf nogle ufuldstændige. Flere af stykkerne viser de karakteristiske striber efter tiljevning med flintskrabere. — Emne til et redskab af et tykvægget marvben, mangelkanted tilskaaret med skraa snit, uidentvil med flintkniv, 1—5 mm. brede, maaske bestemt til en naal. — 4 cm. langt brudstk. af den nedre del af en harpunspids af ben med den nederste modhage og det ret udstaaende fremspring nedenfor denne. Overfladen tyder paa tildannelse med flintkniv. — Fladt, tyndt brudstk. af ben med 5 dybe hak i den ene sidekant; især paa den ene side har det en hel del sterke længdestriber, som maa være fremkommet ved afjevning med en flintskrabere. Bestemmelsen usikker. — Flere ufuldstændige eller ufærdige redskaber af ben, hvoraf flere



Fig. 18. $\frac{2}{3}$

viser merker efter flintskrabere. Nogle bearbejdede stkr. af hjortehorn. — Stk. af et skulderblad af okse, nær 16 cm. langt, afglattet først ved skrabning, siden ved slid, sandsynlig brugt som sømglatte. — Tveregget økse af skifer, firesidet med en skraa smalside, 6,5 cm. lang. Afb. fra tre sider fig. 18. Eienommeligg er de paa begge sider indridsede længdefurer, tildels noget buede. — Den forreste del af en pilespids af blaagraa skifer, nu 4,3 cm. lang. Har sandsynlig været af formen R. 85. — 7 stkr. flint, deraf en 4 cm. lang, noget tyk flekke, med noget afslidte kanter, især i enderne, navnlig den ene, ganske glatslidt. Sandsynlig brugt som ildflint, men isaafald ikke i forbindelse med ildstaal. Af de øvrige kan en liden skive være en skrabere og et stykke være en tveregget pilespids. — Oval rullesten af kvartsitisk art, slidt i den ene ende ved brug som bankesten. — Søkk (?) af grøtsten med et fra to sider indhakkethul. — Tre brudstkr. af kar af grøtsten, hvoraf det

største, 8×5 cm., med en del af mundingsranden, hvor det har et fordybet baand uden fortykning af randen. Et andet stykke har en fortykning af randen og længere nede en ophøiet vulst. — c. 30 smaa stkr. af kar af brændt ler, som dog ikke kan være af mere end omtr. 10 forskellige kar. 4 stkr. hører til et stort kar, som ganske har lignet et bedre bevaret fra Valseshulen i Bremsnes (nr. 9562, se Thj. VSS. 1910 nr. 11 og 1911 nr. 5 s. 3 f.) af en med større kvartsstykker blandet masse, brunbrændt udvendig, mørkgraa i det indre, ujevn afglatning udvendig, 1—1,5 cm. tykke vægge; det synes at have havt en temmelig flad bund. Af ornamenterne paa de andre kan nævnes negleindtryk under randen, parallelle furer og rader af prikker. Nogle sammenhørende stykker viser 4 parallelle furer langs bugens videste kant og over og under dem trekantet fyldte med striber i vekslende retning. Et stk. har i det ene hjørne levning af et netværk af krydsende striber. Ingen af karrene kan sikkert anees for at have været spandformede; det i NUMMEDALS afhdl. som fig. 23 a afbildede stykke er urigtig stillet, idet furen og raderne af prikker i virkeligheden er horizontale; det har været et sterkt buget kar. — 7 klumper af pimpsten, den ene med sterke merker af at have været brugt til glatning af smale redskaber (naale eller prener). — Brudstk. af en flad slibesten af sandsten, konkavt slidt paa den ene side.

Alt dette er fundet i en hule, Sauehelleren, paa Bjørnrem paa øen Mien i Akerø, liggende nærved den ovenfor omtalte Lilleheller, ved en af overlærer A. NUMMEDAL i 1912 foretagen gennemgravning af omtr. en trediedel af bunden i hulen. Fundet indkom først til museet vaaren 1913. Om arbeidet og fundsagernes fordeling m. m. henvises til hr. NUMMEDALS udførlige beskrivelse i en særskilt afhandling, Thj. VSS. 1912 nr. 12. I nogle henseender maa jeg dog erklære mig uenig i hr. NUMMEDALS opfatning af fundet, ikke mindst i hans kronologiske bestemmelser. Han finder, at lerkarskaarene i former og ornamentter ligner kar fra folkevandringstiden, og at det samme er tilfælde med skaarene af kar af grøtsten (klebersten), og slutter deraf at dette er levninger fra det 5te aarh. e. Kr. Da han nu hævder, at disse stykker ikke laa i noget særskilt øvre lag, og at grunden ikke var omrørt tidligere, opfatter han fundet som et overgangsfund mellem stenalder og folkevandringstidens jernalder og som i sin helhed levning af en beboelse af hulen i det 5te aarh. Dette anser jeg for ganske utænkeligt. Et saadant hul paa over 2000 aar i den kulturhistoriske udvikling lader sig ikke antage for Romsdalens vedkommende. Fra bronzealderen har vi efter norske forhold nok saa rige levninger herfra. Fra Otterøen, som ligger tæt ved Mien, har vi 3 fund af økser fra den

ældre bronzealder, fra det nærliggende Gossa en spydspids af bronze, fra Bud to celter fra periodens midtre del og fra Væø en spydspids. Fra distriktet har vi rige jernaldersfund, hvoraf blandt de sikkert daterbare nogle ialfald gaar tilbage til det 4de aarh., og andre vist er ældre. Det er heller ikke nødvendigt at ty til en saadan antagelse. Af lerkarstykkerne er der ikke noget, som efter former og ornamenter ikke godt kan skrive sig fra stenalderen. At man her i Norge i stenalderen har forstaaet at arbejde kar af grøtsten (klebersten), er meget troligt. Men om de former, de i tilfælde har havt, kan man intet vide, da vi mangler gravfund fra denne tid, og man i de egne i Norden, hvor de store stengrave forekommer (Danmark og Sydsverige) igjen mangler denne stenart. Forsaavidt derfor kulturlaget i Sauehelleren skriver sig fra en enkelt kulturperiode, maa det efter min opfatning henføres til stenalderen, nærmere bestemt til ganggravenes tid.



Fig. 19
^{1/4}

54. Tveegget spydspids af jern, ufuldstændig baade i odden og i falen, nu ca. 36 cm. lang, hvoraf omtr. 13 cm. kommer paa falen. Den sidste er firkantet, men bladet fladt, bare nedentil med en smule forhøining efter midten. Den har lignet Kragehul III 16 med sterk udsvingning i nederste parti, hvorefter det indsmalner og fortsætter med ganske svagt aftagende bredde indtil bruddet. — Omtr. halvdelen af en brikke af brændt ler, flad paa undersiden, hvælvet paa oversiden, omtr. 2 cm. høi. — Den øvre del af en smykkenaal af sølv, 5 cm. lang, nedentil 0,2 cm. tyk. Har intet hoved, men oventil 7 omgaaende ringe og længere nede to lignende. Se fig. 19. F. i en stenrøs paa Bøle i Flatanger, da man kjørte bort sten fra dens ene side. Der antoges at have været et af stene muret rum, om hvis form der dog ikke kunde gives oplysning. Fundet kan vel henføres til det 5te aarh.¹ (10785 ff.).

55. Et stort fad af træ (antagelig furu) f. et par m. dybt i en torvmyr paa Rykke, Skatval s. i Stjørdalen. Det gik under optagelsen isønder i 2 store og nogle smaa stykker, men dets form træder dog tydelig frem. Det har været omtr. 50 cm. i tverm. over mundingen, 15 cm. høit udvendig og 10 cm. indvendig, har sterkt udfaldende kanter om randen. Væggene er uforholdsmæssig tykke, saa man skulde tro, at det ikke er færdig arbeidet. Merkelig nok er der i bunden et uregelmæssig firkantet hul, som maa være forsætlig indhugget. Det er vist meget

¹ Jfr. en naal af sølv med c. 16 tætte ringe i den øvre ende, f. i et kammer med en urne som R. 361, tætningskit, over 300 glasperler m. m. Stav. Mus. Aarsh. 1900 s. 67. Jfr. ogsaa Hackman, Ältere Eisenzeit t. 6 fig. 3 og s. 190 i et fund fra Lilkyro, af H. henført til 5te eller 6te aarh.

gammelt, men tidsbestemmelsen usikker. Indbragt af hr. gaardbr. OLIVER ALSTAD (10789).

56. Over 30 stkr. flint, deriblandt et skivebor og et trekantet bor, et økselignende stykke, tilhugget i alle kanter, mulig en økse med meget afstødt egg. F. i det øvre af Vindskielvens dal indenfor Varø i Nærø (10790).

57. c. 30 stkr. flint, alt affaldsstykker. F. paa østsiden af Bølevandet ovenfor Bøle i Flatanger c. 15 m. over vandet, som efter kartet ligger 70 m. o. h. (10791).

58. 15 stkr. flint og 25 stkr. kvarts og bergkrystal. Af flinterne ligner et stk. en tynd skivespalter med god egg, tilspidset mod nakken, 5 cm. lang, 4,5 cm. bred ved eggen. Et par stkr. maa regnes som bor. Af kvartsstykkerne er ét sikkert og et par andre mulig at regne som bor, og nogle kan have tjent som skrabere. F. paa Trefjord i Flatanger i »ikke stor højde over havet« (10792).

59. Tveregget økse af skifer, tynd med flade bredsider, 8,5 cm. lang, 2,5 cm. bred, men en smule smalere ved eggen. Sleben, men med gjenstaaende gruber. Smalsiderne svagt hvælvede. — 12 stkr. flint, hvoraf et mulig kan være en pilespids, et andet et bor. — 2 stkr. bergkrystal, hvoraf det ene ligner en skraber. F. paa Stamnes i Alstahaug i søndre Helgeland ved en bæk vestenfor gaardens huse (10793 f.).

60. Stor klump af flint med nogle spalteflader, som synes at være gamle. Nogle mindre stkr. flint, hvoraf ét synes at have en skraber tilhugning i kanten, men sterkt afskuret. — F. paa Uren, Stamnes s. i Alstahaug, 50—60 m. o. h. (10795).

Nr. 56—60 er indsamlet paa fundpladsene af hr. overlærer A. NUMMEDAL.

61. Hulefund fra Aakvik i Herø, Søndre Helgeland.

a. Hulmeisel af haard, sort sten, 8,3 cm. lang, 5 cm. bred ved eggen, 4,5 cm. bred og 2,5 cm. tyk nær nakken. Hulslibningen omfatter ved eggen den hele bredde og naar med aftagende bredde lige op til nakken (10796).

b. Pilespids af brunlig sort skifer, slank, 8,5 cm. lang, indtil 1,5 cm. bred, med afrundet midtryk. Tangen, hvis kanter nu er noget afkløvet, maa have været ligesaa bred som bladet og kun ved skarpe indhak adskilt fra dette (10797).

c. Den forreste del af en pilespids af rødbrun skifer af slank form med midtryk, antagelig lig R. 88, nu 4,5 cm. lang, indtil 1,4 cm. bred (10798).

d. Flekke af klar, flekket graa flint, 8 cm. lang, 2,5—2 cm. bred, med afrundede ender. Se fig. 20. Begge sidekanter retoucherede, den ene fra begge sider, vel bestemt til sagegg.

Retouchen fortsættes over den smalere ende som skraberegg. Den bredere ende grovere tilhuggen (10799).

e. Endestykke af en flekke af flint, som i den øvre ende oprindelig synes at have haft en skraberegg, som senere er afslidt ved stykkets brug som ildflint. Se fig. 21. (10800).



Fig. 20. 1/1



Fig. 21. 1/1

f. Pilespids af ben uden modhager, afb. som fig. 22, 15,3 cm. lang. Den er i de forreste to trediedele tveegget med rhombisk tværsnit, som længere bagover gaar over til ovalt. Største bredde omtr. 5 cm. fra odden, hvorfra den smalner jævnt af bagover med svagt indsvingende kanter. Afsluttes bagtil med en 3 cm. lang skraaflade paa den ene side. To buede striber paa den ene side er antagelig tilfældige (10801).

g. Ufuldstændig angel af ben med modhage, se fig. 23 a. En større del af stammen mangler. Et stykke nedenfor bruddet har den paa udsiden et svagt fremspring. Det buede tverstykke har paa undersiden en liden tap (10802).

h. Ufuldstændig angel af ben eller dyretak, hvoraf bare stammen er bevaret, se fig. 23 d. Denne er noget hul paa bagsiden, men hvælvet paa forsiden. Den øvre del, som er bøiet ind i en stump vinkel, er fladere og bredere og paa udsiden forsynet med 5 dybe hak til fæste for snøret. Adskillig forskjellig fra Solberg fig. 11—9, men meget lig angelen fra Skjørnhelleren (se Thj. VSS. 1911, 5 s. 11 fig. 8), navnlig i anbringelsen af hakkene. Synes at være glattet med en flintskrabere (10803).

i. Ufuldstændig angel af ben eller dyretak, hvis spids er afbrækket ved overgangen til tverstykket; dette er buet og kort. Se fig. 23 b. Stammen har

nedentil omtr. rundt tværsnit, men er oventil bredere og bøiet indad i en bue. Den har her en dyb fure paa hver side og nederst i denne er den tynde mellemvæg gjenembrudt med et hul. Ved enden er den øvre og nedre rand bøiet let udad, hvorved der fremkommer en lighed med en snude eller et neb. Hele længde 6,5 cm. Tydelige merker efter skraberen (10804).



Fig. 22. 2/3

j. Stammen af en angel af dyrehorn, 9,5 cm. lang, se fig. 23 c. Adskillig aftæret, formodentlig fordi den har ligget høit i kulturlaget. Tversnittet trekantet med hvalvede sider, den bagre dog fladere. Hele stykket jævnt buet. I den øvre del to ophøiede aaser paatvers, dog ikke over den indre side, udentvil til fæste for snøret (10805).

k. Prener af ben. En 11 cm. lang, dannet af et kløvet marvben med bevaret halvdel af ledknoglen, afb. fig. 24. I den nedre halvdel vel afglattet paa alle sider, paa den indre med skraa skrabermerker. 8 prener af ben af noget forskellige former, afb. i omtr. hel størrelse i fig. 25. Flere af

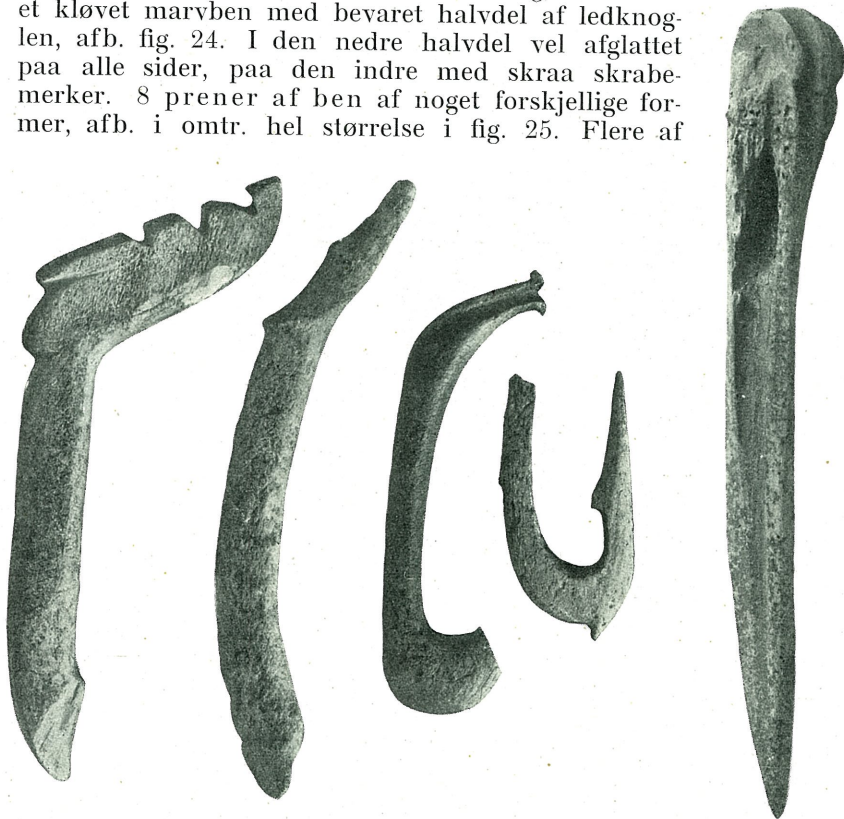


Fig. 23 d

23 c

23 b

23 a

Fig. 24. 1/1

dem har tydelige merker, mest paa skraa, efter afglatning med skraber. En af dem, den fjerde fra høire, er maaske snarere en noget slidt naal, mulig afbrækket oventil; den nedre del rund med skrabermerker efter længden, den øvre del mangelkantet, ligesom tilskaaren med flintkniv (10806).

l. Ubestemt redskab, dannet af et tykvægget, større marvben, afb. fig. 26. Har nedentil form af et firesidet skaft, som

længere op udvider sig i en skarp vinkel paa den ene side og smalner derpaa i en bue mod den anden ende. Kan ikke opfattes som en del af en harpun. Viser striber efter skraberen (10808).

Til de her beskrevne gjenstande kommer endnu et lidet tykt, buet stykke af brændt ler, som kan være af et kar, og et par stkr. af hjortetak og ben, som maaske er bearbejdede. Dertil kommer en mængde dyrebene. Det er fremkommet ved en udgravning ved overlærer A. NUMMEDAL ifjorsommer af en hule



Fig. 25. $\frac{1}{1}$

paa Aakvik paa vestsiden af øen Dønna i Herø pgd., Søndre Helgeland. Fundet skriver sig øiensynlig helt fra yngre stenalder. Tildannelsen af bensagerne er bl. a. særlig karakteristisk. En af hr. NUMMEDAL udarbejdet beretning om fundet vil antagelig senere blive trykt.

62. Økseblad af jern af en hyppigere forekommende form, som er et slags varietet af skjægøksotypen, R. 559, forskjellig fra denne ved en kortere hals med sterk indbuning paa indsidens og høiere blad. 17,5 cm. langt, 12 cm. bredt ved eggen, temmelig skarpe fliger ved skafthullet. F. under jordarbejde som enkeltfund paa Skogstad i Byneset (10812).

63. Fund i en hule paa Solsem paa Leka i Namdalen.

a. pilespids af graa skifer af typen R. 85, men af slankere form, 8,5 cm. lang, nedtil 1,4 cm. bred. Hulranden strækker

sig paa den ene side over mere end halve længden, paa den anden side lidt kortere. Den forreste del har midtryg. Hulranden har slibningsmerker efter længden, eggfladerne paaskraa. Var ved fundet helt dækket af et drypstenslag (10814).

b. Fuglefigur af ben, som udentvil skal forestille en svømmende and. Har nær bagenden et fra begge sider V-formet boret hul. Bagtil et stykke afbrækket, men ellers udmerket bevaret. Skraa slibningsstriber. 5 cm. lang, indtil 0,4 cm. tyk. Et fortrinligt stykke af arktisk skulptur. I holdning og form at sammenligne med fuglefigurerne paa ristningerne ved Bardal og Hammer, som imidlertid med sine længere halse vel forestiller gjæs (10815).

c. Et ca. 10 cm. langt redskab af et rørben. Nær den ene ende en omgaaende fure, i den anden skraat tilskaaret og der forsynet med et hul. — Et brudstk. af et andet rørben, som maaske har været bearbejdet (10816).

d. 2 sammenhængende stykker af en flad slibesten af kvarts, nu tilsammen 23×18 cm. i tverm., men oprindelig udentvil større, 2 cm. tyk. Glatlidt paa begge sider, paa den ene ligetil kanterne, men uden kjendelig hulslidning (10833).

e. Noget fladagtig ægformet sten, 7×5 cm. i tverm. med merker, navnlig i den ene ende, af at have været brugt som stødsten. 3 andre rullestene kan mulig have tjent til samme brug (10834).

Dette fund er fremkommet ved hr. overlærer TH. PETERSENS i 1913 fortsatte og afsluttede undersøgelse af hulen paa Solsem. Om de i 1912 fremkomne fund se Thj. VSS. 1912, 8, 25. En nærmere beskrivelse af undersøgelsen og fundet er givet af hr. PETERSEN i «Oldtiden» 1914.

64. 23 kugler af brændt ler med indblandede smaastykker af sten, 4—6 cm. i tverm., med gjennemgaaende hul. Maa have været søkk paa fiskegarn. F. under kloakgravning i en dybde af flere meter i Taraldsgaardsveiten i Trondhjem (10818).

65. En tildannet sten af kvartsitisk art af uvis bestemmelse, firesidet, 7,5 cm. lang, 3×2 cm. i tverm., med ret afskaarne ender, dog med affacetterede kanter. Lidt afsmalnende ved den ene ende. F. paa øvre (østre) Hømre i Øvre Stjørdalen nedenfor husene, hvor tidligere flere fund af stensager er gjort. Gave fra hr. gaardbr. EINAR HERMSTAD (10819).

66. Økseblad af jern af en noget usædvanlig form, som kunde antages at være yngre end hedendommen, men det har



Fig. 26. $\frac{1}{2}$

imidlertid en sterk glødeskal. F. paa øen Store Vanved, Dønnes sogn i Helgeland. Gave fra TORLEIF H. VANVED (10823).

67. Lidet økseblad af jern, nærmest ligt R. 555, 13 cm. langt, nær 10 cm. bredt ved eggen. Spidse fliger ved skafthullet, især paa indsiden. F. paa Moan i Opdal sammen med en liden hein med bærehul, som ikke er indsendt (10824).

68. Ufuldst. enegget kniv af rødbrun skifer, som mangler baade skaftstykket og odden og desuden er endel afvitret. Har været af en smal, svagt buet type uden udpræget hæl, nu 7 cm. l., indtil 2,3 cm. bred. — Et i begge ender afbrudt stykke af en pilespids af rødbrun skifer, 4,5 cm. langt, indtil 1,6 cm. bredt. Har midtryg paa den ene side, men har været mere fladt hvælvet paa den anden. — Et i begge ender afbrudt stykke af en pilespids af graa skifer af slank form med midtryg paa begge sider, 4,5 cm. langt, indtil 1,2 cm. bredt. — Liden skive-skraber af flint, 4,5 cm. i største tverm., med en godt tilhuggen, udbuet egg, som danner omtr. en halv cirkel. — Omtr. 40 stkr. flint, hvoraf flere viser sig at have været bearbejdet, saaledes et bør med krum spids og et stk. med sagtandet egg. En skive har tveregge til den ene kant, men ellers ikke økseform. — Et brudstk. af skifer, delvis slebet, som kan være et hjørnestykke af en økse. Flere usikre stkr. af skifer. F. paa den bekjendte stenalders fundplads paa Bølestrand i Flatanger (10827 ff. 10883 f.).

69. Økse af sten med skafthul af typen R. 37, af en graa og hvid spettet stenart. Omtr. 15 cm. lang, men lidt afstødt i begge ender. Har været helt sleben, men er nu paa flere steder endel afvitret eller afstødt. — F. for c. 10 aar siden under jorddyrkning paa Ut-Bogge i Nesset, Romsdalen, c. 30 m. i NO for ladebygningen og lidt høiere end denne, paa grunden under en bortkjørt liden stenrøs, som var c. 2 m. tverm., 1 fod dyb over jorden og ligesaa meget under den. Det har sandsynlig været en grav fra stenalderen (10835).

70. Økse eller hammer af sten med skafthul, nærmest af formen R. 28, men med meget buttere egg, for endel dog vel som følge af slid og forvitring. Skafthullet usymmetrisk, nærmere den ene side. 12,5 cm. lang. Af slibning sees nu ingen spor. F. paa Blomli i Stadsbygden (10836).

71. Tverøkse af grønlig graa, hvidspettet sten, 15 cm. lang, 5,2 cm. bred ved eggen. Den ene bredside sterkt hvælvet, den anden plan, men paa grund af nogen afskalling synes den nu indbuet paa midten; smalsiderne svagt hvælvede. Sterk tvereggeslibning fra den plane bredside og svagt buet egg. Nakken noget afskallet, antagelig c. 3 × 1,5 cm. i tverm. Bortseet fra disse afskallinger er den godt sleben. F. paa øen Sør-Leksa (Jakob

J. L.) i Agdenes, liggende ovenpaa grusgrunden 1 m. dybt i en myr, mindst 30 m. o. h. paa en afsats paa nordsiden af den over 60 m. høie fjeldknaus paa nordøstenden af øen (10837).

72. Økse af sten med skafthul af typen R. 28, men baade forsiden og smalsiderne mindre hvælvet end paa typeeksemplaret; bagsiden svagt indbuet i længderetning. 16 cm. lang, 4 cm. bred ved eggen, $6,5 \times 4,5$ cm. ved hullet, som er glat og næsten helt boret fra forsiden. Overfladen delvis afvitret, men ellers godt sleben. F. paa et brug (JON JENSEN) af Ramlo i Holt-aalen, i ringe dybde i en bakkeholding mellem husene og den ovenfor liggende jernbanelinje. Tæt ved (da øksen først bagefter opdagedes i en lerklump, kunde forholdet ikke sikkert konstateres), fandtes »en rundagtig helle af sten med eggformet skarpe kanter, tykkere paa midten og der forsynet med et hul, noget videre end øksens« (10838).

73. Pilespids af grønlig graa skifer af typen R. 86. Under optagningen afbrækket nær midten; den ene modhage afbrækket. Modhagerne som sædvanlig lidt skjævt i forhold til hinanden. 12 cm. lang, indtil 3,3 cm. bred. — Et lidet brudstk. af en enegget kniv af graa skifer, som har havt en meget buet egg. — Et fladt stykke sandsten, som kunde være et brudstk. af en meget stor enegget kniv. — Redskab af skifer af uvis bestemmelse, afb. fig. 27. Firesidet med næsten kvadratisk tværsnit, udvidet i den ene ende til en afrundet kolbe, i den anden ende tvært afskaaret med affacetterede kanter, 6 cm. langt. To modstaaende sider viser en ru flade, de to andre synes tilskaarne med korte skraa snit, lig dem som fremkommer, naar et benredskab skjæres til med en flintkniv. De smaa tverstriber over hakkene, som navnlig nedentil næsten gjør indtryk af et netmønster, maa antagelig forklares af ujevnheder i det brugte redskabs egg. Det maa antagelig snarest sammenlignes med hængesmykker af skifer som S. Müller 204, 205, Mont. 4 og nogle lignende stykker i vor samling, skjønt det ikke er forsynet med hul. — 2 søkker af sten, det ene slankt ovalt, 11 cm. langt med omgaaende fure efter længden, det andet tykt paa midten og tilspidset mod enderne med fure kun over enderne, 9,5 cm. langt. Dette fund er opsamlet paa stenalderspladsen paa Storvik under Lauvstrand i Bjørnør oppe i lien østenfor hovedgaarden og noget høiere op end denne, fra hvilken plads flere lignende fund tidligere er indkommet (10839 ff.).

74. Tveegget sverd af jern, nærmest af formen R. 494. Øvre hjalt og knap smedet i ét stykke. Klingen afbrækket paa midten og ufuldstændig mod odden, nu 68 cm. lang. Hjalterne



Fig. 27. $\frac{1}{1}$

viser spor af metalbelæg. F. paa Rykke (øvre søndre) i Skatval, Stjørdalen, under pløining over en haug midt i lien omtr. 100 m. fra sjøen¹, som har hørt til en række gravhauger efter liens midte. Det kom frem ved opbrydning af sten i plogfuren. Indbragt ved hr. gaardbr. OLIVER ALSTAD (10864).

75. Enegett kniv af graa skifer, afb. fig. 28. Eggen ualmindelig lidet buet, indtil den fortil gaar skarpt op mod den næsten retlinjede ryg. 12 cm. lang, bladets største bredde 4,3 cm. Godt sleben. — Pilespids af graa skifer af formen R. 88. Den forreste del mangler, nu 6,5 cm. lang. Modhagerne staar skjævt til hinanden. — Brudstk. af en stor spydspids af graa skifer med jævnt hvælvede sider uden særskilt eggslibning, omtr. 6 cm. langt, indtil 3,5 cm. bredt og 1 cm. tykt paa midten. —

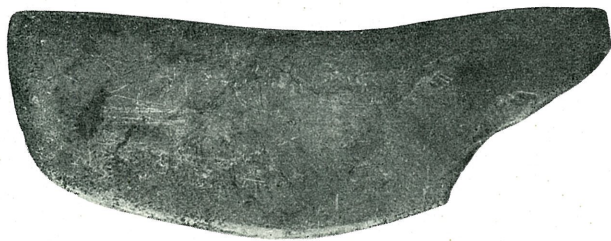


Fig. 28. ²/₃

2 brudstkr. af vistnok to forskellige eneggede knive af graa skifer. Det ene er et 2 cm. bredt stykke tvertover bladet, det andet er af overgangen mellem blad og skaft. — Et fladt stykke af graa skifer, hvis ene længdekant viser en facetslibning, den anden en indsugning fra begge sider med afbrækning af den gjenstaaende mellemvæg. Vistnok et emne. — F. paa Stokneset, den inderste odde af Stokøen, Stoksund sogn i Bjørnør (10873 ff.).

76. Tveegget kniv eller dolk af graa skifer, adskillig lig R. 87. Siderne hvælvede fra kant til kant. 20 cm. lang. Der kan bestemt skjælnes mellem bladet, 12—13 cm. langt, 3,8 cm. bredt nedentil, og et skaftstykke uden skarpe kanter og ikke saa godt slebet, svagt indsmalnende mod enden, hvor det dog ikke er spidst, men 1,5 cm. bredt. Største tykkelse paa midten 0,5 cm. Det bør vist ikke opfattes som en spydspids. — F. paa bunden af en 1 m. dyb torvmyr paa Skjelberg (Nils S.) paa Smølen, Nordmøre (10880).

77. Bagdelen af en pilespids af graa skifer af typen R. 88, nu 4,3 cm. lang, jævnt 1 cm. bred, med midtryk og smaa

¹ Se Ab. 1880 s. 6.

modhager, hvoraf den ene er afbrækket. — Pilespids af rødbrun skifer af eiendommelig form, se fig. 29. Den danner omtr. en ligesidet trekant, omtr. 3,5 cm. lang og 2 cm. bred ved basis; odden lidt afslidt. Midtryk paa begge sider efter hele længden, den bagre kant noget indbuet. Nær basis er i begge kanter indsaget et dybt hak til befæstning af skaftet. F. paa Bøle i Flatanger (10881 f.).

78. Et 3,2 cm. langt bagstykke af en pilespids af brun skifer af typen R. 88. Jevnt hvælvede sider, bagud indsmalende tange. Den ene af de smaa modhager er afbrækket. — c. 130 stkr. flint. Deriblandt 7 spaanskrabere eller smaa skiveskrabere med retoucherede egge, dels lige, dels udbuede og en enkelt med to egge, som mødes i en vinkel. En kort, tyk flekkeskraber med skraa egg og indhugning bagtil for skjefningen, en anden omtrent lignende og 3 noget tvilsomme. 2 smaa bor, 2 og 2,5 cm. lange. Et stk. er mulig en tveregget pilespids. — F. paa Bøle i Flatanger, men paa et andet brug end foreg. nr., oppe paa en stor slette, c. 80 m. o. h. og 600 m. fra sjøen. Som det sees, findes ogsaa her skifer og flint om hinanden, ligesom paa de bekjendte pladse paa nabogaardene Bølesæter og Bølestrand (10919 f.).

Fig. 29. ¹/₁

79. Spydspids af lysgraa hvidflammet flint, lig S. Müller 157, tvært afsluttet bagtil, men mere undersætsig og mindre spids. Det er dog muligt, at den er opskjærpet. 12 cm. lang, største bredde 4,5 cm. omtr. ved midten, 3 cm. bred ved basis. — Spydspids af graa skifer af typen R. 86, nu 12 cm. lang, men der mangler lidt ved odden, nær 4 cm. bred over modhagerne, med bred tange. Lidt afbrækket i modhagerne og i eggene. Paa hver side har den nedentil 5 tverfurer over midtryggen. Paa den ene side er der desuden 2 tverfurer nærmere odden og svage spor af lignende paa den anden side. Se fig. 30. — Kølle af skifer. Den indkom i flere flaker, men har kunnet limes sammen, saa at den nu er i det væsentlige fuldstændig, 42 cm. lang, 10,5 cm. bred over skafhullet, hvor siderne danner afrundede hjørner, 7 cm. tyk gennem skafhullet. Dette er meget snevrere paa midten end ved kanterne. Lignende dobbeltspidsede, tykke køller har samlingen tidligere fra Hovde og fra Viken i Verran (nr. 577 og 2656) og fra Eidum i Stjørdalen (nr. 4744)¹. — F. paa pladsen Odden under Kolvereid prestegaard i Namdalen, indsendt af hr. handelsmand J. BRÆKKAN. Samlingen eier tid-

¹ Se Ab. 1894 s. 147 og fig. 13.

ligere to skiferspidser og et brudstk. af en skiferkniv, som skal være fundet »paa en plads« under samme prestegaard¹, antagelig paa samme findested (10900 ff.).

80. Økse af sten med skafthul, nærmest lig R. 28, men med særskilte smalsider og svagere hvælvet forside, 10 cm. lang, 3 cm. bred ved eggen. F. c. 1 alen dybt i ringe høide o. h. ved Harhaugen paa nedre Tørnes i Frænen (10903).

81. Søkk af sten, en meget regelmæssig oval rullesten med omgaaende fure efter længden, 9 cm. lang, 6×5 cm. i tværm.

Stenen er af etslags konglomerat med ligesom glatsleben overflade. Furen hakket ind. — F. paa Strand, Osen s. i Bjørnør ved oprydning af en stenrøs, hvori tidligere fandtes et økseblad af jern². Søkket har neppe hørt til gravgodset. Gave fra hr. JOHAN STRAND (10912).

82. Enegget kniv af brun skifer, afb. fra begge sider, fig. 31 a og b, 15,5 cm. lang, indtil 6,3 cm. bred. Karakteristisk er, at hele ryglinjen er næsten ret, ligesaa den nedre linje af skaftet. Ogsaa ryggen har en svagere eggslibning. Merkeligst er dog orneringen. Paa den ene side er der langs hele ryglinjen og skaftets nederkant en skarpt indskaaret zikzakbord, hvis enkelte linjer tildels skjærer hverandre i vinklerne, paa den anden side en lignende bord langs skaftets nederkant, langs overkanten derimod en række parallelle skraastriber med ulige mellemrum. Denne ornering af skaftstykket beviser, at kniven ikke har været bestemt til at skjeftes. — F. under brydning af nyland paa Oddlien i Hævne ved Hevnefjorden. Den blev rammet af hakken og gik i to stykker, som dog kunde limes sammen (10913).



Fig. 30. ^{2/3}

Nye fund fra flintpladse paa Otterøen i Akerø.

83. Retøkse af sten, meget afkløvet, især af den ene smalside, 10 cm. lang. Bredsiderne har været sterkt hvelvede i længderetning, hvorfor den er meget tyk paa midten. Har været helt sleben. — Omtr. 100 stkr. flint, deriblandt et lidet bor. — F. paa den kjendte plads paa Hegdalsstrand paa Otterøen, hvorfra tidligere er indkommet flere fund, særlig af smaa stenøkser og flintstykker (10720 f.).

¹ Thj. VSS. 1903, 4, 6.

² Thj. VSS. 1910, 10, 36.

84. En liden samling flintstykker, væsentlig arbejdsaffald. F. paa den samme plads i Troldviken ved Misund paa Otterøen, hvorfra tidligere er indkommet nr. 9411 og 9848¹. Flinten findes her nær en vandsikle ovenpaa et tyndt lag af sand og grus, hvorunder der ligger slam (10722).

Fig. 31 a. ²/₃Fig. 31 b. ²/₃

85. Skeformet skraber af flint af regelmæssig og god form med rundt blad, 7 cm. lang, hvoraf omtr. halvdelen kommer paa skaftet. Jfr. R. 48, Müller 148. Stykket er meget højt efter midten, nær 2,5 cm., hvorved skaftet faar et trekantet tversnit. — En større samling flintstykker, hvoriblandt mange gode, men smaa flekker og nogle smaa flekkebor. F. paa Hegdalsvik paa Otterøen i Akærø i det samme strøg i lien nordøst for skolehuset, som blev undersøgt i 1911². Tidligere er fundet flere skeformede skraber og andre skiveskraber paa samme gaard (10886 f).

¹ Se Thj. VSS. 1911, 5, 61.

² Se Thj. VSS. 1911, 5, 20 ff.

86. Skiveskraber af flint af ovalt omrids, 7×5 cm. i tverm., tilhuggen overalt i kanten, men navnlig i den ene ende til en udbuet skraberegg. En liden skraber med udbuet egg. Et lidet flekkebor og endel andre stykker af flint. — »Bryne« af kvartsitisk skifer af den kjendte form med omtr. kvadratisk tversnit, afbrækket ved den ene ende, sterkt udvidet og derpaa igjen aftyndet til en egg i den anden ende. Skal være fundet »sammen med« flinterne. Fra samme brug og antagelig fra samme plads er senere indkommet en samling af nogle hundrede stkr. flint, hovedsagelig affald. Deriblandt dog 3 smaa flekkeskrabere, et flekkebor, en flekkekniv og endel andre flekker. F. paa et brug af Rakvaag (Peder Knutsen) paa Otterøen i Akerø (10465. 10648).

87. Trekantet skive af sort flint med retoucheret skraberegg i endel af kanterne. En tykkere skive, som maaske ogsaa har været brugt som skraber. 2 flekkeskrabere. Et flekkebor med afslidt spids og 3 smaa borspidses. Dertil omtr. halvandet hundrede stkr. flint, mest smaa affaldsstykker. — En oval rullesten af kvarts, $5,5 \times 4,5$ cm. i tverm., med sterke stødmerker i den ene, svagere i den anden ende. F. paa et andet brug af Rakvaag (Mathias R.), paa samme strøg, hvor fundene gjordes i 1911¹ (10468).

88. Skiveskraber af flint med retoucheret egg. Flekkeskraber med 2,5 cm. bred, noget grovt tilhuggen egg. Endel andre stkr. flint, klumper og affald. F. paa et brug af Hole paa Otterøen i Akerø (10467. 10647).

89. En samling af c. 300 stkr. flint, hvoriblandt en hel del flade spaaner og mange flekker, mest smaa og for en stor del afbrækkede. Nogle smaa skiveskrabere og et par flekkeskrabere, et trekantet lidet bor, en ikke ganske sikker tyveregget pilespids. F. i en ager paa Stavik østligst paa Otterøen i Akerø, c. 10 m. o. h. og nær sjøen (10859).

90. En samling flintstykker. Deriblandt adskillige smale flekker, mest korte og afbrækkede. En flekkeskraber med tilhugning for skjefning. To trekantede bor og nogle flekkebor. Kjerner, deriblandt en med afknusninger i kanterne, som viser, at den har været brugt som slagsten. F. paa et andet sted paa Stavik, efter sigende ved fjæren. Det er dog muligt, at de to fund delvis er blandet sammen af finderne (10860). De fleste af disse fund fra Otterøen er indsendt af hr. sogneprest H. SAXLUND.

Fund paa flintpladse paa Gossa og paa Sandø i Akerø.

Fra den sydøstlige del af Gossa eller Akerøtangen med den nærmeste strækning, vestover til Røsøvaag og nordover til Riks-

¹ Thj. VSS. 1911, 5, 18.

fjord er ogsaa i 1913 indkommet en hel del flintfund, væsentlig fra de samme pladse som i det foregaaende aar. Se Thj. VSS. 1912 nr. 8 s. 52 ff. Den aldeles overveiende del af det indkomne er affaldsstykker og formodentlig paa grund af flintens art er hovedmassen kantede klumper og lidet af flade fliser eller skiver. De fleste af fundene (nr. 91—101) er ogsaa iaar indsamlet af skolebørn under kontrol af hr. sogneprest SAXLUND, af hvem ogsaa nr. 91—105 er indsendt.

91. Flere hundrede stk. flint, de fleste afskurede. Deriblandt nogle tykke bor og et par skrabere, ogsaa afskurede. F. paa Hjertvikfjæren under Hjertvik (10527. 10850).

92. c. 1000 stkr. flint, deraf intet sikkert tildannet redskab, men ét stk. kan være en taalelig velformet skivespalter. F. samlet paa et lidet omraade paa Hjertvikmyren (10854).

93. Nogle hundrede stkr. flint, deriblandt flere kjerner og smaa knuder, afskurede i kanterne. Nogle smaa skiver, som kan være brugt som skrabere. F. paa Hjertvik. 2 større flintkjerner, f. paa andre steder paa samme gaard (10472. 10526).

94. En større samling flint, hvoraf kun nogle faa kan formodes at være emnet til redskaber. F. ved Hardingshaugen under Breivik (10638).

95. Omtr. 50 stkr. flint, hvoraf et tykt bor, 4 cm. l., med vel tilhuggen spids og to andre afslidte bor. F. ved Hellegata i øst for Hardingshaugen (10474).

96. Pilespids af hvidagtig flint, 6 cm. lang, indtil 2 cm. bred og temmelig tyk. Svagt indbuet i basis. — Omtr. 100 stkr. flint, hvoraf nogle faa kan være brugt som skrabere og bor. Ellers affald. F. paa pladsen ved Berghaugene under Breivik (10636. 10846).

97. Skeformet skraber af flint, 6 cm. lang, 5 cm. bred over bladet med et smalt skaftstykke. Synes at have været godt tilhugget, men er nu meget afskuret. En vakker pyramideformet kjerne. Dertil en samling flintstykker, hvoriblandt maaske nogle afslidte skrabere. F. ved Gjerahølet paa Akerøtangen (10469. 10639. 10847).

98. En liden samling flint, hvoriblandt en skiveskraber med ind- og udbuet retoucheret egg. F. i prestegaardens torvmyr et par km. inde paa øen Gossa (10643).

99. En samling flintstykker, hvoraf kun et par viser spor af bearbejdelse, deraf det ene antagelig et bor. F. ved øvre skogvei paa Aukra prestegaard (10849).

100. En større samling flintstykker, hovedsagelig større og mindre klumper. Et stykke kan være en bladformet pilespids, et andet en liden skraber og et tredje et bor. F. paa Sandmyren i nordvest for prestegaarden (10853).

101. c. 30 stkr. flint, næsten udelukkende sterkt afskurede, tildels smaa klumper. 2 stykker maa vistnok regnes som flekkeskrabere. Et kunde være en sterkt afskuret skivespalter; men formen kan ogsaa være tilfældig. Fra en ny fundplads paa Akerøtangen (10855).

102. En større samling flintstykker, hvoraf endel viser bearbejdelse. Deriblandt 3 mindre skiveskrabere med retoucherede egge, et par skiver med skarpe spalteegge, en hjerteformet pilespids, et kjerneformet stykke med sterkt afknuste kanter, vistnok brugt til stød eller knusning. Et 6 cm. langt stykke ligner forøvrigt ganske en skivespalter med en tynd og en tver sidekant og indsmalnende mod nakken; men eggen synes dog at være betænkelig sterkt tver. F. paa Riksfjord paa Gossa i Akerø, »nær sjøen og ikke høit over havet« (10845).

103. To større kjerner af flint, 11 og 12 cm. i største tverm. med flere afspaltningsflader efter større og mindre skiver. F. paa Rød paa Gossa (10470).

104. Henimod 100 stkr. flint, væsentlig sterkt afskurede klumper. Nogle faa stkr. ser ud til at have været bearbejdede i kanterne. F. ved Røsøvaagen paa Gossa nær sjøen, men c. 30 m. o. h. (10856).

105. Stor flintklump, 16×13 cm. i tverm., med en stor og endel mindre afspaltningsflader. F. ved Horrembakken paa Gossa (10861).

106. En samling flint og bergkrystal. Af flintstykkerne viser nogle faa spor af bearbejdelse. Af bergkrystallene kan enkelte mulig være brugt som skrabere eller bor. F. paa en plads mellem Ljøvik og Oterhalsen paa Gossa i Akerø (10633).

107. c. 130 stkr. af delvis god flint, deriblandt mange større og mindre kjerner og endel vakre blokke. En liden skive med retoucheret skraberegg og en større med en lignende beskadiget egg. To tynde skiver med kniv- eller sagegg. Et 6,5 cm. langt flekkebor af sort flint og et lignende af opak flint. En flekke med en lidt skaaret knivegg. F. mellem Ljøvik og Bytingsvik paa Gossa. Nr. 106 og 107 indsendt af hr. lensmandsfuldmægtig A. L. KRINGSTAD (10783).

108. c. 250 stk. flint, omtrent udelukkende sterkt afskurede mindre klumper. Bare nogle faa viser tegn til bearbejdelse. F. paa Sandø i Akerø, paa landeveien, hvorhen de maa være kommet fra et grustag vestenfor kirken. Dertil kommer en mindre samling af samme beskaffenhed, f. nær prestestuen paa Sandø. Indsendt af hr. sogneprest SAXLUND (10644. 10857 f.).

Fund fra flintpladse i Frænen.

109. Fra de store flintpladse paa Tornes i Frænen, som først blev opdaget i 1912 af hr. A. L. KRINGSTAD, og hvorfra der allerede da blev indbragt en række af fund (se Thj. VSS. 1912, 8, 30 ff.), er der i det sidste aar fremdeles indkommet en mængde lignende samlinger paa flere tusinde stykker flint. De er for det meste opsamlede af gutter over hele Øvre og Nedre Tornes's udmærket, undertiden med angivelse af mere begrænsede lokaliteter inden denne, hvorpaa fundene er gjort. De har derfor ikke saa stort værd udenfor de enkelte bearbejdede stykker, som findes blandt den store mængde af arbejdsaffald og klumper af flintmateriale. Affaldsstykkerne bestaar hovedsagelig af flade fliser af forskjellig form, som maa være fremkomne ved tilhugningen af redskaber. Den store masse af dem er et vidnesbyrd om den betydelige tilvirkning af redskaber, som maa være foregaaet gennem en længere tid paa denne fremskydende aasryg, og vidner tillige om det store forraad af flintmateriale, som maa have staaet til raadighed. Af tildannede redskaber af flint er der to skivespaltere og to kjerneøkser, adskillige flekkeskrabere, nogle flekkeknive, mange flekker med gode egge, men mest smaa, mange smaa skiveskrabere og flere bor og nogle bladformede pilespidser. Fremdeles maa nævnes mange kjerner og flere fine blokke, deriblandt en vakker pyramideformet flekkeblok. Foruden flintstykkerne er der ogsaa en hel del smaa stykker klar bergkrystal, hvoraf ialfald et par maa være brugt som skrabere og mindst ét som bor. Fundene er indførte under en række numere.

Sammen med flinterne er opsamlet 5 økser af sten. En liden tverøkse af skifer, kun 5 cm. lang, helt sleben med endel uafleble ar, smalsiderne i facetter, men ligner ellers meget fig. 20 i Thj. VSS. 1912, 8, 46 (10440). Økse af grønsten, 10 cm. lang, har ovenfor eggslibningen omtr. rundt tværsnit, noget indsmalnende mod nakken. Eggen tilsleben fra begge sider i næsten plane flader; men medens slibningen paa den ene side naar op til over halvdelen af stykkets længde, er den paa den anden side adskillig kortere. Derved faar den karakter af en tverøkse (10500). Liden tverøkse af sten, 5,5 cm. lang, 3 cm. bred ved eggen. Eggslibningen gaar op over den største del af siderne, paa den ene side plan, paa den anden hvælvet i tværsnittet. Ogsaa den ene smalside sleben. Nakken nærmest but (10631). Tverøkse af sten, 7 cm. lang, 4 cm. bred ved eggen, bred og tyk nakke. Kun den ene bredside helt sleben, ellers bare den nedre del. Eggslibningen paa den ene side hvælvet, paa den anden plan (10893). Økse af sten af Nøstvet-type, grovt tilhuggen med uregelmæssigt firesidet tværsnit. Af

slibning er nu kun en levning i en kort hvælvet eggflade paa den ene side (10908).

110. Nogle hundrede stkr. flint. Deriblandt er nogle gode blokke, tildels med pyramideform. En flekkeskraber med indbuet egg. Et stk. synes at være en kjerneøkse med afknust egg. Hovedmassen er affaldsstykker. F. paa Engelsæte ved Harøsundet i Frænen (10568. 10782).

111. En større samling flintstykker og nogle stkr. bergkrystal. Blandt flinterne er en flekkeskraber og nogle andre smaa skraber og 5 flekkebor, tildels med afslidte spidser. Nogle af bergkrystallene kan være brugt som skraber og bor. F. paa indre Hoem i Frænen paa sydsiden af Frænefjorden (10515).

112. Omtr. 100 stkr. flint, deraf nogle gode blokke, nogle tynde skiver med skarpe egge m. m. Ellers affaldsstykker. F. i ytre Lindsets udmark i Frænen paa sydsiden af Frænefjorden. Flinterne opsamledes dels i veigrøften, dels i selve veilegemet paa toppen af en liden bakke, ca. 25 m. o. h. og 200 m. fra sjøen. Veien synes at være lagt tvert igjennem en flintplads (10784).

113. Nogle stykker flint, deriblandt en rygflekket og et økselignende stk. med buet egg. Opsamlet paa en gangsti i udmarken paa Løset i Frænen (10516).

114. En samling flinter, omtr. bare affald, og nogle stkr. bergkrystal, f. paa Havannes i Frænen paa en flek, hvor jorden var bortskyllet av vand, c. 30 m. o. h. og 500 m. fra sjøen (10569).

Nr. 111—114 er indbragt af hr. A. L. KRINGSTAD.

Fund paa flintpladse i Nordre Fosen.

115. En liden samling af smaa flintstykker, deriblandt en liden skive med retoucheret skraberegg i to kanter og stykker af nogle fine flekker. F. paa Mebostad i Bjugn «i stor h. o. h.» (10679).

116. c. halvhundrede stykker flint, hvoraf 2 flekker med sagtandet egg, et økselignende stykke og en liden rundagtig skraber. F. paa Tønnøl i Bjugn i dalen nedenfor hulen Duvehelleren (10680).

117. En fint tilhuggen pilespids af graahvid flint med svag indbuning i basis, 5 cm. lang, 1,5 cm. bred nedentil, afb. som fig. 32. En rundagtig skraber, 3 cm. i tverm. med retoucheret egg i over halvparten af kanten. Nogle andre smaa stkr. flint, hvoraf et par er sterkt forbrændte. F. paa Nes i Bjugn »paa fladen nedenfor kirken« (10681).

118. c. 80 stkr. flint. Deriblandt 5 smaa spaanskrabere med udbuede, godt retoucherede egge, dertil et par usikre. En flekke med sagegg. Dertil nogle stkr. kvartsit, hvoraf et par kan være brugt som skrabere. F. paa Steinvik ved Valsfjorden i Bjugn »ved veien vestenfor gaarden« (10682).

119. c. 50 stkr. flint, deriblandt et par smaa skrabere og en sterkt udnyttet flekkeblok, indsmalnende mod den ene ende. F. østenfor Myrskaret i Bjugn mindst 50 m. o. h. (10683).

120. Over 100 stkr. flint for en stor del af bedre sort med usædvanlig mange flekker, flere med gode egge, de fleste dog smaa og afbrækkede. En flekkeskraber med godt retoucheret udbuet og en anden med indbuet egg. 2 smaa rundagtige skrabere med retoucherede egge. Et fint tilhugget, bagtil afbrækket bor. En liden blok eller knude af sort flint. Et stykke maa vistnok opfattes som en skivespalter. Idethele har fundet ældre stenalders karakter. F. vestenfor Myrskaret i Bjugn, mindst 50 m. o. h. (10685).

121. Liden økse af skifer, dannet af en 7—8 mm. tyk plade, grovt tilhugget i begge sidekanter og i nakken. Bredsiderne er de naturlige kløveflader, kun slebne nærmest eggen med svag hullibning paa den ene side. 6,5 cm. lang, 3,5 og 2,5 cm. bred ved eggen og ved nakken. F. paa samme plads som foreg. nr. (10684).

122. Over 50 stkr. flint, hvoraf et større stykke mulig kan være bestemt til bor. Desuden et stk. hvid kvarts, som kan være en skraber. F. ved Raumyren nær fjordarmen Koet i Jøssund, mindst 50 m. o. h. (10686).



Fig. 32. $\frac{1}{1}$

123. En liden samling flintstykker. Deriblandt en 3—4 mindre skiveskrabere med nogen tilhugning i kanterne, et 2,5 cm. langt flekkebor med en i begge kanter omhyggelig til-dannet spids, neppe at opfatte som en pilespids. 2 noget usikre tvereggede pilespidser. Nogle stkr. viser paavirkning af ild. F. paa Brændhaugen ved Tørhogg i Aafjorden c. 50 m. o. h. (10705).

124. En liden samling flintstykker. Deraf er der et par smaa skiveformede skrabere med retoucheret kant, en 4 cm. lang flekke med knivegg og indhak for skjefningen, en lidt længere flekke med sagegg i den ene kant, en flekkekniv med tilhugning for skjefningen. Dertil nogle andre mindre flekker med brugbare egge. F. ved en myr paa fjeldet Bønniken ved Tørhogg i Aafjorden over 60 m. o. h. (10707).

125. En samling flintstykker, hvoriblandt findes et lidet trekantet bor med godt tilhuggen spids, en flekkekniv, en tresidet pilespids og nogle smaa, lidet udprægede skraber. F. et stykke fra husene paa Lines, Stoksund s. i Bjørnør c. 50 m. o. h. (10709).

126. Kniv af flint, dannet af en 8 cm. lang rygflække, med buet tilhugning mod odden paa rygside og indbuet egg. 10—12 stkr. flintaffald. Nogle stkr. hvid kvarts, hvoraf et kan være en pilespids, et andet en skraber. F. paa et andet sted paa Lines »i stor høide o. h.« (10710).

127. 2 kjerner af flint, f. i en myr paa Lines »i stor høide o. h.« (10711).

128. c. 250 stkr. flint, hovedsagelig affald, men deriblandt ogsaa mange gode stykker. En liden typisk enegget pilespids, 2,4 cm. lang og en anden noget større og bredere. To tvereggede pilespidser. Et fint tilhugget flekkebor, et bor med krum spids, et 8 cm. langt trekantet bor, affladet bagtil. 2 flekkeskrabere med retoucherede udbuede egge, den ene med en indhuggen bue paa den ene side nedenfor eggen. Et par flekkeskrabere med lige egge foruden nogle mindre udprægede, som ogsaa maa regnes som skraber. En flekkekniv med indbuet egg, tilhuggen ved begge ender paa rygside. Flere gode flekker med skarpe kanter, vist brugt som knive, den største 8 cm. lang og over 3 cm. bred. En knude, som delvis har flintbollens overflade, med merker af at have været brugt som slagsten, indtil 4.5 cm. i tverm. Fundet har afgjort ældre stenalder karakter. F. i Botnmyren under samme gaard Lines «i stor høide o. h.» (10712).

129. Et par flintskjerver, den ene med retouche i kanten. 2 skiver af kvartsit, 5—6 cm. lange, som sandsynlig har været bestemt til skraber; den ene kunde ogsaa opfattes som en skivespalter, skjønt noget tynd. F. i stor høide o. h. 3—400 m. østenfor Botnmyren paa Lines (10713).

130. Ca. 60 stkr. flint, hovedsagelig arbejdsaffald; endel stkr. af hvid kvarts, hvoraf et har form som en flekkeskraber. En skive af kvartsitisk sten med tilhugning i kanterne. F. sydøst for Sørgaarden paa Linesøen i Bjørnør, 50—60 m. o. h. (10714).

131. Nogle smaa stkr. flint, deriblandt en afbrækket pilespids med tilhugne kanter, og et andet stk. med skraberegg. F. østenfor Gutelvik paa Stokøen i Bjørnør, ca. 60 m. o. h. (10715).

132. Større samling flint, næsten alt at regne for arbejdsaffald. Der er dog mange smaa stykker av smale flekker, et par bor og en flekke med sagtandet kant. Dertil flere stkr.

hvid kvarts eller bergkrystal. F. ved et grustag østenfor Gutelvik c. 30 m. o. h. (10716).

133. Større samling flint. Deraf en flekkeskraber, to smaa skiveskrabere, hvoraf den ene særlig velformet, en pilespids af en flekke, fint tilhuggen i kanterne, to flekker med sagegg, et flekkebor, et tykt bor og et bor med krum spids. Et økselignende stk., som forresten har meget regulære former, men eggen synes for tver. En vakker flekkeblok. Flere stykker viser sterk paavirkning af ild. Pladsen tilhører antagelig ældre stenalder. F. østenfor Gutelvik c. 60 m. o. h. (10717).

134. Nogle stkr. flint, deriblandt en afbrækket god flekke, et par stkr. kvarts, hvoraf et vel bestemt til bor. Skal være opsamlet ved Skara nær Nesvalen i Bjørnør, 50—60 m. o. h. (10728).

135. En mindre samling flinter, hvoraf intet sikkert kan regnes som redskab. F. paa Besaker i Bjørnør ovenfor husene c. 40 m. o. h. (10729).

136. C. 100 stkr. flint, hvoraf kun nogle faa tildannede, saaledes en liden dobbeltskraber med udbuede egge og en anden skraber, et par usikre tvereggede pilespidser. — Odstykket af en større pilespids af rødbrun skifer med midtryg, antagelig af formen R. 86. — Et i begge ender afbrækket stykke af en pilespids af graa skifer som R. 88. Kan sees at have havt modhager. Har paa den ene side 5, paa den anden 4 tverfurer over midtryggen, den nederste ved den afbrækkede tanges rod. — Et i begge ender afbrækket stykke af en meget tyk, smal pilespids af brunlig graa skifer. — Oval søkk af sten med omgaaende fure efter længden, $12 \times 7,5 \times 6$ cm. i tverm. — Alt dette er f. paa en plads søndenfor husene paa samme gaard Besaker c. 40 m. o. h. (10730 ff.)

137. Liden økse af sten, c. 5 cm. lang, 2 cm. bred ved eggen, 1,5 cm. ved nakken. Helt sleben med endel uafslebne ar, smalsiderne slebne i facetter. Afb. fig. 33 a og b. Tynd liden økse af sten, 7,5 cm. lang, 3 cm. bred ved den afrundede egg, spids nakke. Bare sleben ved eggen og nakken og efter de tynde smalsider. Maa regnes for retøkse. Økse af



Fig. 33 a og b. $\frac{1}{1}$.

sten med afkløvet eggparti; ovalt tværsnit med sterkt hvælvede bredder. Har været helt slebet, men med store uafsløbne ujævnheder. Nedentil skraat afkløvet, maaske med forsæt for at slibe den til en tverøkse, efterat den oprindelige egg var beskudiget. Nu 9 cm. lang. — Tverøkse af kvartsitisk sten af trapezoidisk tværsnit. Tvereggfladen dannet ved et eneste hug, ligesaa hele bagsiden. Den kan godt kaldes en skivespalter, c. 8 cm. lang, nær 4,5 cm. bred ved eggen, indsmalnende modnak-



Fig. 34. $\frac{1}{1}$.

ken. Se fig. 34. — Økse af samme stenart med endnu mere udpræget skivespalterform, men eggen noget afstødt, tynd i den ene sidekant og nakken, 6,5 cm. lang, 4,5 cm. bred ved eggen. — Flere skiver af samme stenart med skraa afkløvnings langs kanterne paa den ene side. En har en regulær tveregg som en skivespalter, men mangler tilhugning mod nakken. Nogle af dem kan have tjent til skraber. — 2 tynde skiver af omrids som økser, hvortil de kunde være dannede ved slibning af egg. — Et 15 cm. langt stykke, spidst tilhugget til den ene ende, vel et stødrekskab. — En tilhuggen, men ikke fuldført tyk retøkse af en lidt forskjellig stenart. Den ene smalside synes slebet; men det er mulig levning af rullestenens oprindelige flade. — En liden blok af kvartsit, ligesom mange flintblokke spidsere

mod den ene ende og med flad slagflade i den anden. — En større skiveblok af kvartsit, $8 \times 7 \times 6$ cm. i tverm. — En bladformet pilespids af kvartsit med afrundet basis, 3 cm. lang. — En vakker skraber af kvarts, lig en kort, bred flekkeskraber, med indbuet retoucheret egg. 2 smaa skraber af kvarts, den ene med retoucheret lige egg. — Endel smaa stykker flint, hvoraf nogle er sterkt forbrændte. Deriblandt en liden tveregget pilespids, 1,5 cm. lang, med tydelig tilhuggen skafttunge.

Dette fund er opsamlet paa Storskarmoen ved Besaker i Bjørnør c. 50 m. o. h. Det er merkeligt som et paa disse kanter temmelig enestaende eksempel paa, at kvartsitiske stenarter er anvendt til erstatning for flint. Den eneste tid-

ligere kjendte nordenfjeldske plads, hvor kvartsit findes brugt i nogen større udstrækning, er en af pladsene ved Omsund paa Nordlandet ved Kristiansund (Thj. VSS. 1911, 5, 40). — Flere af formerne i dette fund henviser til ældre stenalder (10735 ff.)

138. Den øvre del af en i skafthullet afbrækket kølle af haard skifrig sten af den flade form. Fladsiderne er almindelige kløveflader, smalsiderne grovt tilhugne. F. paa samme plads Storskarmoen (10741).

139. C. 70, mest noget større stkr. af flint, deriblandt flere større kjerner. En liden skraber med tilhuggen ud-buet egg og et lidet fladt bor. F. paa Angen, Osen s. i Bjørnør »paa nordsiden af dalen« c. 50 m. o. h. (10746).

140. C. 300 stkr. flint, for det meste sterkt forvitret. En liden rundagtig skive med godt retoucheret skraberegg i en stor del af kanten. 3 smaa skiveformede skraber med gode egge. En flekkeskraber med retoucheret skraa egg paa begge sider fra spidsen af. 3 flekker med gode egge, 6,5—4,5 cm. lange, en vakker rygflekk. Et tykt bor, et lidet flekkebor. En skivespalter med buet noget beskadiget egg, 7 cm. lang, tynd i den ene sidekant, tyk i den anden, indsmalnende mod nakken. Flere gode kjerner og smaa blokke, deraf et par med bred slagflade i den ene ende og etslags egg i den anden. F. paa et andet sted paa samme gaard Angen. Fundet har afgjort ældre stenalders karakter (10747).

141. C. 25 stkr. flint, deriblandt flere større og mindre skiver med gode egge, en 10 cm. lang blok, tyk ved den ene, temmelig spids ved den anden ende. F. paa en tredje plads paa Angen paa sydsiden af dalen c. 50 m. o. h. (10748).

142. Pilespids af klar flint, noget lig R. 79, men tvært afskaaret i basis. Tilhuggen i alle kanter. 5 cm. lang, største bredde noget ovenfor bagenden 3 cm. Sidekanternes krumning ikke fuldt symmetrisk. F. paa et fjerde sted paa Angen paa sydsiden af dalen, c. 50 m. o. h. (10749).

143. En liden samling smaa flintstykker, hvoraf intet tildannet redskab. F. paa et femte sted paa Angen over 60 m. o. h. (10750).

144. C. 40 smaa stkr. flint, hvoraf et kan antages for en bladformet pilespids, og et stk. af en flekke med sagtandet egg. — Enegget kniv af skifer, hvis skaftstykke mangler. Bladet temmelig jevnbreddt og eggen lidet buet, indtil den i en sterk bue gaar op mod odden (jf. fig. 28 ovenfor). Den har havt en meget skarp hæl. Bladet c. 6,5 cm. langt og 3 cm. breddt. — Et bare 1,7 cm. langt brudstk. af en pilespids af skifer med midtryk, 2,2 cm. bred. Nu helt igjennem graahvid forvitret. F. paa Sæter i Bjørnør mindst 50 m. o. h. (10751 ff.)

Alle disse fund fra Fosen (nr. 115—144) er indsamlede af hr. overlærer A. Nummedal under en med stipendium af Videnskabselskabet foretagen reise.

Nye fund fra flintpladse i Nordmøre,

145. c. 500 stkr. flint, væsentlig affald og endel klumper. 2 eneggede pilespidser af typisk form, tilhugne mod odden i den ene kant og ved skaftenden i begge. En tredie do. uden skaftunge. Skivespalter af regelmæssig form, 6 cm. lang, 3,5 cm. bred ved eggen, 1,7 cm. ved nakken, skarp i den ene sidekant, tyk i den anden. En anden skivespalter, som mangler indsmalning mod nakken og her er formet som en anden tvereg. 2 smaa spalterformede stkr., 3,5 cm. lange, med slagbule ved nakken. 4 smaa rundagtige skiver, som vist er skræbere, skjønt bare en enkelt af dem har retouche. Kegleformet flekkeblok af hvid flint, 2,5 cm. høj, og en lignende lidt større, som bare har regelmæssig form paa den ene side. En 8 cm. lang flekke med god skjæreegg og tilhuggen for skjefning. En mindre flekke, som vist ogsaa har været brugt som kniv. Et delvis tilhugget stk. sandsten, som vist har været brugt som knusesten. — F. paa Minde, et jordstykke af Strand paa Gomalandet, den østlige del af Kirkelandsøen ved Kristiansund. »Pladsen kan siges at ligge i samme dal som »Christies Minde«, men paa den anden side af vaagen. Høiden over havet anslaaer jeg til c. 25 m. Pladsen har en meget lun beliggenhed. Flinterne er komne tilsyne ved pløining« (A. Nummedal). Fundet maa ialfald hovedsagelig henføres til ældre stenalder (10424).

146. Nye fund fra fundpladsen paa Christies Minde ved Kristiansund¹. Deriblandt er mange flekker, de fleste dog afbrækkede. En typisk enegget pilespid, 2,3 cm. lang, tilhugget i en bue i hele den ene kant, i den anden bare i den nedre halvdel; en anden mindre udpræget do. En tveregget pilespid. Et par flekkeskræbere med udbuet retoucheret egg, den ene med tilhugning bagtil for skjefning. Et par tilhugne skaftstykker, antagelig af flekkeskræbere. En 3,3 cm. lang flekkekniv (10425).

147. 3 skivespaltere af flint, 5—7 cm. lange. En kjerneøkse, nærmest en flekkeblok, som har faat en tilhuggen tvereg, 5 cm. lang, 2,5 cm. bred ved eggen. 9 eneggede pilespidser med tilhugning i hele den ene buede kant og i den bagre del af den anden, indtil 3,5 cm. lange, nogle lidt

¹ Se Thj. VSS. 1910 nr. 10 s. 38. 1911 nr. 5 s. 34.

ufuldstændige. Dertil kommer endel, som kun er tilhugget i den ene kant ved odden og tangen. En bredere tveegget spids med tilhugget skafttange. En stor mængde flekker, indtil 9 cm. lange og tildels meget brede, desuden en hel del smaa og smale (idethele c. 100 foruden smaa brudstr.) De fleste har gode skjæreegge og har vist gjort tjeneste som knive, nogle er ogsaa særlig tildannede som saadanne. 3 flekker har udpræget sagegg. 3 flekkebor og nogle flere, mindre udprægede. Nogle flekkeskrabere, dels med indbuget, dels med lige egg. 2 tykke bor, særlig det ene med omhyggelig tilhuggen spids. Et par smaa skiveskrabere. Mere end 20 blokke og større kjerner, deriblandt nogle meget vakre flekkeblokke af god flint, hvoraf et par har pyramideform. — Alt dette tilligemed en hel del mere usikre redskaber og flere hundrede affaldsstykker er opsamlet paa den samme plads sydvest for Bremsnes hatten i Bremsnes som nr. 9904 ff. (Thj. VSS. 1911, 5, 42 f.) c. 100 m. nordøst for opkommet. Ligesom den tidligere indkomne samling har det en udpræget ældre stenalder karakter (10426 ff.)

148. c. 150 stkr. flint, mest smaat arbejdsaffald. Deriblandt er dog en god kjerneøkse, 7,5 cm. lang, 4,5 cm. bred ved den stærkt buede egg, 2,5 cm. nær nakken. En flekkeskraber med fint retoucheret, svagt indbuget egg, 4,5 cm. lang. En 6 cm. lang rygflekket, indrettet for skjefstning, vist bestemt til kniv. En bladformet pilespids. En tveregget pilespids, ikke godt tildannet. Et tykt bor med afslidt spids. Nogle kjerner. Fundet paa en ny plads paa Allanengen ved Kristiansund (10558).

145—148 er indsamlet af hr. overlærer A. Nummedal.

149. Søkk af sten, regelmæssig vævskyttelformet tildannet med et hul ved hver ende. Efterat det ene var udbrækket, er der boret et nyt lidt indenfor. Nu 13 cm. langt. F. paa Svinset paa Otterøen i Akerø (10645).

150. Den øvre del af et søkk af haard grønlig sten af den lange firesidede, mod den ene ende tilspidsede form. Nær den spidse ende er et fra begge sider boret gennemgaaende hul, og fra dette gaar en fure over spidsen. F. paa Solholm ved Otterøen i Akerø, c. 60 cm. dybt og 10 m. op fra sjøen (10646).

149 og 150 er indsendt af hr. sogneprest H. Saxlund.

