

DET KONGELIGE NORSKE
VIDENSKABERS SELSKABS
AARSBERETNING

FOR

1912

AKTIETRYKKERIET I TRONDHJEM
1913

Direktionens aarsberetning for 1912.

I Videnskapsselskapets generalforsamling 28. februar 1912 blev budget for aaret vedtat efter direktionens forslag. Man gik ut fra de bidrag som var blit bevilget det foregaaende aar, statens bidrag 13,400 kr., Trondhjems Sparebanks bidrag 4,000 kr., og Trondhjems Brændevinssamlags bidrag 6,000 kr.

Som det allerede er blit oplyst i aarsberetningen for 1911, hadde direktionen imidlertid gjentat sit tidligere andragende om forhøielse av det aarlige statsbidrag til 16,600 kr. Uten en saadan forhøielse var der fare for at det videnskabelige arbeide og samligenes vekst vilde hemmes. Økning av statsbidraget til dette beløp var desuten stillet som betingelse for Trondhjems Sparebanks bevilgning av rentefrit laan paa 50,700 kr.

Skjønt regjeringens proposition bare gik ut paa at bevilge en forhøielse av 1,200 kr., som tillæg til de 800 kr. som var ny bevilgning det foregaaende aar, blev allikevel statsbidraget, ved Stortingets beslutning av 29. mars 1912, efter indstilling av Budgetkomiteens flertal, forhøiet i overensstemmelse med selskapets andragende, og 19. april 1912 gjentok Trondhjems Sparebanks forstanderskap sin bevilgning av laan 50,700 kr., mot pant i Videnskapsselskapets bygninger, med rentefrihet for 1 aar, da betingelsen nu var opfyldt.

Naar rentefriheten regnes med, beløp Sparebankens bidrag i 1912 sig til i alt kr. 5,267.06.

Brændevinssamlaget bevilget i 1912, som i de foregaaende aar, 6,000 kr.

Trondhjems kommune har sørget for bygningenes vedlikehold, betalt brandkontingent, tilstaat frit vand og fri gas, og ydet bidrag i form av frihet for skat av selskapets bygninger og tomt (ifølge Kommunestyrets beslutninger av 13. november 1879 og 6. juli 1911). Kommunens bidrag blir at anslaa til i alt 1,050 kr.

I det forløpne aar er endelig ved kommunens bistand planen om varmeanlæg og indlægning av elektrisk lys i Videnskapsselskapets bygning naadd frem til at sættes i verk.

Til at utrede spørsmålet om varme- og lysanlæg for Videnskapsselskapets bygninger blev der i direktionens møte 20. mars 1912

nedsat en komité bestaaende av selskapets vicepræsens, overlærer Sommerfelt, direktør Wleügel, og stiftsarkivar Koren.

Efter at ha indhentet udtalelser fra samlingsbestyrerne og bibliotekaren, som alle sterkt fremholdt nødvendigheden av botemidler mot de hindringer og ødelæggende ulemper som vinterkulden og fugtighetsforholdene volder i samlinger og bibliotek, drøftet komitéen de to alternativer, ingeniør Amundsens plan om damp- og varmluftanlæg, og ingeniør Jørgensens plan om elektrisk varmeanlæg i forening med gasovner, og uttalte sig i sin indstilling av 4. mai 1912 for det sidste alternativ. Damp- og varmluftanlægget syntes at ville byde adskillige ulemper baade ved de krav det stillet til forandringer av de lokale forhold, og ved nødvendigheden av stadig tilsyn og øvet betjening. Derimot hadde de forsøk man hadde gjort i biblioteket med elektrisk opvarmning i slutten av 1911 og i de første maaneder av 1912, vist sig meget vellykket, og den plan ingeniør Jørgensen hadde fremlagt, efter de erfaringer man ved disse forsøk hadde vundet, bød ogsaa i økonomisk henseende store fordele. De aarlige driftsutgifter ved det elektriske varmeanlæg, som var beregnet til 5,694 kr., vilde vistnok bli noget høiere end utgiftene ved varmluftanlæggets drift. Men utgiftene ved selve inlægningen av det elektriske varmeanlæg (med gaskaminer til supplerende opvarmning) vilde bare beløpe sig til 9,450 kr., mens damp- og varmluftanlægget var beregnet til 18,300 kr. Samtidig hadde ingeniør Jørgensen ogsaa utarbeidet plan for elektrisk lysanlæg i Videnskapsselskapets bygninger. Dette vilde koste 2,600 kr., og omkostningene ved driften vilde beløpe sig til 250 kr. aarlig.

Da selskapet selv ikke raadet over midler til at bestride disse utgifter, besluttet direktionen at ansøke Trondhjems kommune om bevilgning av det fornødne beløp (12,050 kr. til anlægsomkostninger og 5,000 kr. som aarlig bidrag til driftsutgifter), og 6. juni 1912 blev der sendt andragende til Trondhjems magistrat og formandskap. Samtidig blev der ansøkt om bevilgning av 950 kr. til dækning av utgifter ved utarbeidelsen av de forskjellige planer for anlæggene, og av 1,250 kr. til forskjellige arbeider ved bygningene. Det gjaldt at flytte størhus og koke- rum for skeletter fra kjelderen under biblioteket til en fritstaaende bygning, og at indrette vandklosetter i det ledige kjelderrum i kontorfløien. Derimot hadde man henlagt et spørsmål som var reist om arrangement av vindfang og tælleapparat ved museets hovedindgang.

Efterat stadskonduktøren i skrivelse av 27. september 1912 hadde anbefalet planen om elektrisk varmeanlæg, og Elektricitetsverkets bestyrer hadde erklæret at 150 kwt. spildkraft kunde

leveres for en pris av 30 kr. pr. kwt. aarlig, under forutsætning av at energien bare benyttes i tiden mellem kl. 9 formiddag og kl. 3 eftermiddag, og mellem kl. 10 aften og kl. 6 morgen, avgav magistraten 7. oktober 1912 indstilling om bevilgning. I møte 10. oktober 1912 sluttet formandskapet sig til magistratens indstilling, dog saaledes at det hele beløp skulde bli at opføre paa budgettet for 1913—14. I møte 17. oktober vedtok bystyret enstemmig formandskapets indstilling.

Kommunens liberale bevilgning gav anledning til andragende om forhøielse av statsbidraget. Direktionen grep leiligheten til at ytre ønske om at Stortingets bevilgning til det Kgl. Norske Videnskabers Selskab maatte bli git i samme form som bevilgninger til andre lignende institutioner, saa den misforstaaelse kan bli fjernet, at Videnskapselskapet har staat i nogen begunstiget særstilling. Denne forestilling vækkes let ved den betingelse som stadig har været knyttet til statens bevilgning, at selskapet skal skaffe tilveie et lokalt bidrag som er mindre end statsbidraget. I en utførlig fremstilling, med en samling aktstykker om oprindelsen til selskapets statsbidrag som bilag, blev det paavist at de bidrag som er skaffet fra andet hold, ofte har været større end det bevilgede statsbidrag. Dette er ogsaa nu tilfældet, selv om man ikke regner med renter av selskapets legater. Efter den betydelige tilvekst de lokale bidrag hadde faat ved de sidste bevilgninger av Trondhjems Sparebank og Trondhjems kommune, fandt direktionen at kunne andrage om forhøielse av statsbidraget til 23,712 kr., hvorav 21,000 kr. vil være at regne for ordinært bidrag, 2,112 kr. tilkommer selskapet ifølge gamle reskripter, og 600 kr. er det tilstaat som erstatning for utgifter i anledning av loven om fredning og bevaring av fortidslevninger.

Elektricitetsverket stillet ogsaa for vinteren 1912—1913 elektrisk energi til disposition for opvarmningsforsøk i Videnskapselskapets bibliotek.

For at sikre selskapet tomt til eventuell utvidelse av dets bygninger, aapnet direktionen i oktober 1912 forhandlinger med fabrikeier Thorvald Hansen og enkefru Augusta Klem om kjøp av deres eiendom Kalvskindsgaten 1 a og 1 b. Da der i december 1912 forelaa tilbud fra eierne om salg for en pris av 29,240 kr., hvorav 5000 kr. blev at betale kontant, besluttet direktionen at forelægge saken med sin anbefaling for den første generalforsamling i 1913.

I anledning av forslag fra skoledirektør Eftestøl til lov om høiere lærerprøve, kom der i januar 1912 forespørsel fra Kirke- og Undervisningsdepartementet, om der vilde være anledning til at gi lærere som har bestaat lærerprøven, adgang til Trondhjems

museums laboratorier, samlinger, eventuelt forelæsninger og kurser, — og om vedkommende samlingsbestyrere kan antages at være villige til i tilfælde at underkaste de lærere som antages ønske det, en prøve i specialfag og derefter gi dem et vidnesbyrd for prøven. Som svar paa departementets forespørsel meddelte direktionen, at den indskrænkede plads og de forholdsvis ringe virkemidler desværre for tiden reiste hindringer. Laboratorier, hvor der kan gives undervisning, findes ikke, — bare arbejdsrum, hvor samlingsbestyrerne saa vidt har plads for sit arbejde. Kurser eller prøver i specialfag kan der saaledes neppe bli anledning til. Men samlingene vil til enhver tid staa aapne for lærere som ønsker at gjøre studier, og samlingsbestyrerne vil altid yde den vejledning og hjælp som maatte ønskes.

Et andragende fra cand. real. Ørjan Olsen om offentlig understøttelse til en videnskabelig ekspedition i Centralasien og Sibirien blev, efter anmodning, støttet med Videnskapsselskapets anbefaling.

Senere tilbud fra cand. real. Ørjan Olsen og fra E. K. Skrettingland (Nairobi, Østafrika) om at indsamle zoologisk materiale i Sydafrika og Østafrika fandt direktionen at selskapet ikke kunde reflektere paa.

Efter henvendelse i april 1912 fra Selskapet for Norges Vel om at bidrage til utgivelsen av B. Schmidtnielsens avhandling om Heimdalsmyrene (Bidrag til norske myrarbeiders historie), besluttet Videnskapsselskapet at støtte foretagendet ved at tinge 100 eksemplarer.

Fra Nordenfjeldske Dampskibsselskab fik biblioteket som gave 100 kr. til at indkjøpe engelske reisebeskrivelser som handler om Norge, særlig det nordenfjeldske.

Fra the *Royal Society* (Societas Regalis pro Scientia Naturali promovenda) i London (stiftet 15. juli 1662) kom der indbydelse til Videnskapsselskapets direktion om at la sig repræsentere ved selskapets 250-aarsfest, som vilde bli feiret 16.—18. juli 1912.

Likesaa fra the *Academy of Natural Sciences* of Philadelphia i anledning av akademiets hundreårsjubilæum 19.—21. mars 1912.

Likesaa fra *Société Royale de Botanique Belgique*, Brüssel, i anledning av selskapets femtiaårsjubilæum 23.—27. juni 1912.

Lørdag 14. april 1912 holdt fiskeridirektør dr. Johan Hjort, efter indbydelse av Videnskapsselskapet, i Katedralskolens festsal foredrag om Atlanterhavstogtet med »Michael Sars« i 1910.

Selskapets Skrifter 1912 omfatter følgende 14 videnskabelige avhandlinger (26 ark: ialt 415 sider).

1. Th. Petersen. En boplads fra yngre stenalder paa Hammersvolden i Beitstaden.
2. Dr. Hj. Broch. Die Alcyonarien des Trondhjemsfjordes II.
3. O. Nordgaard. Et gammelt Lophopheliarev i Trondhjemsfjorden.
4. Dr. Hj. Broch. Die Plattenentwicklung bei Scalpellum Strömii M. Sars.
5. Th. Petersen. Et magisk dyrebillede i Trondhjems museum.
6. O. Nordgaard. Nogle iagttagelser over temperatur og saltgehalt i Trondhjemsfjorden.
7. B. Lysholm. Trondhjemsfjordens planktoncopepoder.
8. K. Rygh. Oldsagssamlingens Tilvækst i 1912.
9. V. Storm. Iagttagelser over Vaarens Komme ved Trondhjem.
10. Dr. Hj. Broch. Die Alcyonarien des Trondhjemsfjordes III og IV.
11. O. Nordgaard. Foraminiferer og mollusker fra de vestlandske fjorde.
12. A. Nummedal. Bjørneremfundet. Forhistorisk hulefund fra Mien i Romsdalen.
13. James A. Grieg, Nudibranchiate mollusker indsamlede av den norske damper »Michael Sars«.
14. Hartv. Huitfeldt-Kaas. Fiskeribiologiske undersøkelser i vande i Trondhjemsamterne.

For de forskjellige samlingers virksomhet i det forløpne aar foreligger der i det følgende redegjørelse i aarsberetninger fra samlingsbestyrerne.

Til stipendier var der bevilget 1800 kr., hvorav 1000 kr. har været disponert av bestyrererne for de zoologiske samlinger, konservator Nordgaard og konservator dr. Broch, — 500 kr. til arkæologiske undersøkelser har været delt mellem oldsaksamlingens bestyrer, overlærer Rygh, adjunkt Th. Petersen, og adjunkt Nummedal, — og 300 kr. har været stillet til disposition for mineralsamlingens bestyrer, overlærer Schulz, som bidrag til en reise til Spitsbergen for at indsamle fossiler og bergarter.

I direksjonsmøte 3. oktober 1912 blev det besluttet at ansøke Kirke- og Undervisningsdepartementet om at foreslaa en ekstraordinær bevilgning av 6000 kr. som bidrag til utgivelse av avdøde konservator Foslies monografi over kalkalgerne.

I samme møte blev der vedtat instruks for 1ste og 2den præparant ved Videnskapsselskapets samlinger, efter forslag av de tre samlingsbestyrere, overlærer Rygh, konservator Nordgaard og konservator dr. Broch.

I september 1912 kom der forespørsel fra Kirke- og Undervisningsdepartementet om Videnskapsselskapet vilde la sig repræsentere ved utstillingen i Kristiania 1914. Efter uttalelse av oldsaksamlingens bestyrer, fandt direktionen at Videnskapsselskapet ikke kunde delta i utstillingen.

I direktionen indtraadte i 1912 intet personskifte. De to medlemmer av direktionen som var opnævnt av Kirkedepartementet, bankchef Berg og stiftsarkivar Koren, hvis funktionstid var utløpet, blev i februar gjenvalgt for aarene 1912—1913. I generalforsamling 25. oktober 1912 blev dr. Lysholm gjenvalgt som præsæs, og direktør Wleügel som medlem av direktionen.

Til revisorer valgte generalforsamlingen adjunkt Joh. Pedersen og overlærer ved den tekniske læreanstalt J. G. Lund. De tidligere revisorer, overlærer Schulerud og skolebestyrer Føyn, hadde frabedt sig gjenvalg.

I oktober 1912 søkte overlærer Richter av helbredshensyn om avsked som sekretær ved Videnskapsselskapet, efter at ha virket i denne stilling i 35 aar (siden juli 1877). Direktionen tilstillet overlærer Richter en takkeskrivelse for de mange aars fortjenstfulde arbeide i selskapets tjeneste, og utnævnte ham til livsvarig medlem av selskapet.

Da overlærer Richter ønsket at fratæde straks, paatok Videnskapsselskapets vicepræsæs, overlærer Sommerfelt, sig indtil videre at fungere som sekretær.

Selskapets kapitalformue beløp sig ved utgangen av 1912 til kr. 217,811.24. Hertil kommer forskudsfondet (rektor Lossius og hustrus fond) kr. 5000.00, som fremdeles er tat til indtægt i kasseregnskapet.

Selskapets tidligere gjæld til Kongsberg Sølvverks driftsfond og til Stiftamtmandsembedets fond av 1865 er overført til Trondhjems Sparebank ved det før omtalte laan paa 50,700 kr.

Med hensyn lil aarets indtægter og utgifter og status for Videnskapsselskapets legater og fonds, henvises til omstaaende ekstrakter av regnskapet.

Trondhjem i direktionen for det Kgl. Norske Videnskabers Selskab (Trondhjems Museum) i september 1913.

B. Lysholm. Axel Sommerfelt. S. Wleügel.

K. Schøyen. Alexander Holst. Andr. Berg. Sem Sæland.

Carl Gundersen.

Ekstrakt

av det Kgl. Norske Videnskabers Selskabs regnskap for 1912.

Indtægt:

1.	Beholdning fra 1911	kr.	2,500.22
2.	H. M. Kongens bidrag	»	400.00
3.	Statskassens bidrag	»	15,000.00
4.	Trondhjems Brændevidingssamlags bidrag	»	6,000.00
5.	Trondhjems Sparebanks bidrag:		
	a. ordinært driftstilskud	kr.	4,000.00
	b. rentefrihet av pantelaan	»	1,267.06
			5,267.06
6.	Trondhjems kommunes bidrag: (Vedlikehold av bygningene, eftergivelse av eiendomsskat, brandkontingent, og vandavgift) »		1,050.00
7.	Renter i 1912:		
	a. $\frac{2}{3}$ av Hammers legats utbytte	kr.	3,617.78
	b. $\frac{5}{6}$ » Poulssons do. do. »		1,230.40
	c. Aas og hustrus do. do. »		539.40
	d. Benneches do. do. »		815.40
	e. $\frac{5}{6}$ av Jenssens do. do. »		937.50
	f. av kassebeholdning i Trond- hjems Sparebank	»	56.97
	g. av restanser (bygmester Henzes leieavgift)	»	57.49
			7,254.94
8.	Utbytte av den Hjelmstjerne; Rosencronske stiftelse for aaret 1911	»	2,487.69
9.	Medlemskontingent for aaret 1912	kr.	798.00
	» 1913	»	5.00
			803.00
10.	Salg av skrifter	»	18.51
11.	Leieavgift av tomt	»	625.00
12.	Tilfældige indtægter:		
	Tilskud til biblioteket fra Nordenfjeldske Dampskibsselskab	kr.	100.00
	Restbeløp av Sparebankens obligationslaan	»	10.75
			110.75
13.	Entré	»	45.12
			41,562.29

Utgift:

1.	Lønninger	kr. 15,365.56	
2.	Samlingene:		
	a. Oldsaksamlingen	kr. 1,844.42	
	b. Oldsaksamlingens bibliotek	» 103.15	
	c. Myntsamlingen	» 130.57	
	d. Den zoologiske samling	» 1,757.38	
	e. Den botaniske samling	» 41.98	
	f. Mineralsamlingen	» 392.85	
	g. Biblioteket	» 6,098.22	
			» 10,368.57
3.	Stipendier		» 1,800.00
4.	Livrente til dr. Hagen		» 800.00
5.	Utgivelse av skrifter		» 4,280.11
6.	Renter av pantelaan		» 2,126.53
7.	Reparation av bygningene, eiendomsskat, brandkontingent, vandavgift (kommunale av- gifter)		» 1,050.00
8.	Fællesutgifter:		
	a. Opsyn i samlingene	kr. 349.75	
	b. Renhold	» 348.43	
	c. Brænde	» 731.50	
	d. Telefon	» 266.67	
	e. Tilfældige utgifter	» 2,083.47	
			» 3,779.82
9.	Avdrag paa kasselaan		» 800.00
10.	Beholdning:		
	a. Restanser:		
	Medlemskontingent	kr. 87.00	
	Aas og hustrus legat	» 15.00	
	Benneches legat	» 90.00	
	Leieavgift	» 625.00	
			kr. 817.00
	b. Indestaaende i Trondhjems Sparebank	» 276.75	
	c. I kasse	» 97.95	
			» 1,191.70
			<u>kr. 41,562.29</u>

Oversigt

over status for det Kgl Norske Videnskabers Selskabs legater og fonds pr. 31. december 1912.

1. Hammers legat:		
Beholdning fra 1911	kr. 122.043.75	
Av renterne i 1912 oplagt $\frac{1}{3}$	» 1,808.89	
		kr. 123,852.64
2. Poulssons legat:		
Beholdning fra 1911	kr. 32.876.69	
Av renterne i 1912 oplagt $\frac{1}{6}$	» 246.08	
		» 33,122,77
3. Aas og hustrus legat		» 12,000.00
4. Benneches legat (H. A. Benneches stipendiefond)		» 20.000.00
5. a. Konsul Anton Mathias Jenssens legat		» 25,000.00
5. b. Jenssens legats akkumulationsfond:		
Beholdning fra 1911	kr. 835.04	
Renter i 1912	» 35.86	
Overført fra Jenssens legat $\frac{1}{6}$ av renter 1912	» 187.50	
		» 1,058.40
6. Det trondhjemske gavefond:		
Beholdning fra 1911	kr. 2,661.90	
Renter i 1912	» 115.53	
		» 2,777.43
		Tils. kr. 217,811.24
7. Rektor Lossius og hustrus fond (forskudsfondet):		
Tilgode av kasseregnskapet	kr. 5,000.00	

Oldsaksamlingen.

(Bestyrer: K. Rygh).

Oldsagsamlingen har i 1912 havt en tilvækst av 459 nr. (Katalognr. 9962—10420). Deraf falder over halvdelen paa *stenalderen*, 273 nr. i 179 særskilte fund. Deraf bestaar en mindre del af enkeltfundne gjenstande, medens den aldeles overveiende del skriver sig fra flintpladse (verkstedspfadse). Dette slags fund har i det sidste aar været talrigere end i noget af de foregaaende, og massen af det indkomne materiale kan ikke maales ved antallet af numre, da de enkelte numre kan omfatte hundreder af stykker. Foruden nye indsamlinger fra tidligere kjendte pladse foreligger der en betydelig række fund fra nye, som er opdagede i aarets løb. I Frænen er fundet en række nye flintpladse paa gaardene nedre og øvre Tornes's grund og enkelte paa nabo-gaardene og nogle faa ogsaa paa sydsiden af fjorden. Disse forekomster er først opdagede af hr. lensmandsfuldmægtig A. L. Kringstad, som har foretaget de første indsamlinger og senere har indsendt flere, som er gjort af andre. Fra den sydøstligste del af øen Gossa i Akerø langs kysten til begge sider af øens sydøstspids Akerøtangen er indkommet fund fra omkr. 30 forskjelligte steder, som er opsamlet af skolebørn under kontrol af hr. sogneprest H. Saxlund, som ogsaa har indsendt fundene. Pladsene ligger her tildels saa tæt, at der er grund til at tro, at enkelte vil vise sig at være sammenhængende og da udgjøre meget store flintpladse.

Hr. adjunkt A. Nummedal har ogsaa i det sidste aar foretaget undersøgelser med stipendium af selskabet. Paa kysten af Nordmøre har han opdaget flere nye flintpladse og gjort betydelige nye fund i de tidligere kjendte. Paa sydkysten af Frøien har han opdaget 16 pladse, hvoraf nogle aabenbart er særdeles rige. Af endnu større interesse er hans opdagelse af lignende forekomster paa Vikten i Namdalen paa 11 forskjellige steder. Dermed er det konstateret, at en betydelig hjemlig tilvirkning af flintredskaber er foregaaet adskillig længere nordover i landet, end man hidtil havde grund til at tro. Den nordligste tidligere

kjendte verkstedsplads for flintarbejde er den paa Uran i Syd-Flatanger. Desuden har hr. Nummedal for samlingens regning foretaget udgravning af kulturlaget i en hule Sauehelleren nordlig paa øen Mien i Akerø. Den har været beboet i den yngre stenalder. Hr. Nummedal vil i selskabets årsskrift levere en udførligere redegjørelse for denne undersøgelse.

Hr. adjunkt Th. Petersen har ligeledes for samlingens regning foretaget en undersøgelse af endel af bundlaget i en større hule paa Solsem paa Leka, som efter de hidtil gjorte, endnu sparsomme fund af redskaber ligeledes maa skrive sig fra stenalderen. Denne undersøgelse agtes fortsat.

Fra *broncealderen* er kun indkommet et enkelt stykke, en celt af en interessant form, fundet paa Vaalan i Stadsbygden.

42 nr. af aarets tilvækst i 8 særskilte fund tilhører *ældre jernalder*. Det største og vigtigste er et rigt fund i en mandsgrav fra 5te aarh. e. Chr. paa Hol paa Inderøen, som blev udgravet af samlingens bestyrer. Det er samme gaard, hvorfra der ifjor indkom et nogenlunde samtidigt, rigt og vakkert kvindegravfund, som er beskrevet i selskabets skrifter for 1911. Fra Barman paa Hitteren er indkommet et mindre heldigt udgravet, men værdifuldt gravfund, som maa henføres til 4de aarh. e. Chr. Mindre gravfund er kommet fra Hen i Grytten og Fasteraune i Skatval.

40 nr. i 22 fund skriver sig fra *ynge jernalder*. Deriblandt er 3 gravfund af vaaben og redskaber af jern fra Hen i Grytten, hvoraf det ene indeholder et sæt af smederedskaber. Et gravfund har særlig interesse, fordi det skriver sig fra en kvindegrav i sæterdalen Drøidalen inde paa fjeldet i Holtaalen. Et fund fra en hustomt paa Leksaas i Grong kan med større sandsynlighed henføres til denne tid end til middelalderen. Forøvrigt er der mest enkeltfund, fremkomne under jorddyrkning, men for en stor del vistnok levninger af gravudstyr.

Tilvæksten af *middelalderske* sager omfatter kun et halvt snes stykker. Det vigtigste er en sten af etslags bautastenform med et indhugget kors, som sidst har staaet som stolpe i et fjøs paa Kuliø i Edø.

Resten af tilvæksten tilhører *tiden efter reformationen*. Blandt disse erhvervelser kan jeg fremhæve et sæt redskaber til bearbejdelse af lin, som er erhvervet fra Alstad i Skatval, og et sæt fangejern, som har tilhørt en lensmandsarrest, det sidste gave fra hr. John Wold i Aasen. Fra Reitan i Rennebu er indkjøbt en eike. Den er noget mindre og daarligere bevaret end det eksemplar, samlingen tidligere har fra Meldalen. Men da leilighed gaves, syntes det ønskeligt at erhverve endnu en prøve af denne baadform, som nu snart er forsvunden i det nordenfjeldske.

Af det til reiser i arkæologisk øiemed bevilgede stipendium

blev den større del brugt af dhrr. Nummedal og Petersen til deres ovenfor omtalte undersøgelser og resten af mig. Paa forsommeren foretog jeg en reise til Romsdalen, paa hvilken det lykkedes mig at indsamle flere paa gaardene henliggende fund, deriblandt en række gravfund fra Hen i Grytten. Videre undersøgte jeg en liden heller paa Julbø ved Julsundet i Akerø. Det viste sig, at den har været beboet; men kulturlaget var af meget ringe udstrækning, og der fremkom ikke ved udgravningen noget, som kunde give en sikker støtte for beboelsens datering. Et par stenrøser blev udgravet paa samme gaard uden noget udbytte. Senere paa sommeren undersøgte jeg 3 store røser paa Hol paa Inderøen. 2 af dem, hvoraf den ene var ualmindelig svær, gav kun lidet udbytte, medens den tredje indeholdt en meget rigt udstyret og i flere henseender interessant grav fra den ældre folkevandringstid. Forøvrigt foretog jeg i sommerens løb endel mindre reiser i samlingens anliggender.

Gaver til samlingen er i det forløbne aar indkommet fra:

Hr. konservator O. Nordgaard.

Frøken Oline Vinum, Trondhjem.

Hr. sogneprest B. Janke, Væø.

» Halvard Almskaar, Tingvold, ved hr. adjunkt W. Lund.

» Gdbr. Sivert Haukebø, Akerø.

» Gdbr. Anton Hen, Grytten.

» Jacob Istad, Bremsnes.

» Gdbr. Einar Hermstad, Hegre.

» Gdbr. Nils N. Rød, Akerø, ved hr. sogneprest H. Saxlund.

» Gdbr. Lars K. Uglvik, Akerø, ved samme.

» Lagerarbejder Emil Nilsen, Trondhjem.

» Gdbr. John Wold, Aasen.

» Gdbr. H. J. Vinsnes, Singsaas.

» Gdbr. Oliver Alstad, Skatval.

» Adjunkt Ryssdal, Trondhjem.

» Fanejunker Kristen E. Tetlie, Overhallen.

» Gdbr. Henrik P. Strand, Osen, Bjørnør.

» Johan Wibe, Inderøen, ved hr. vagtmester Roel.

» Fanejunker H. Sem, Grong.

» Gdbr. Mathias J. Leksaas, Grong, ved hr. fanejunker Sem.

» Gdbr. Iver K. Valdskraa, Grong, ved samme.

» Gdbr. Johannes K. Leksaas, Grong, ved samme.

» Johannes Hellandsjøen, Hevne, ved hr. gdbr. O. A. Svanem.

Myntsamlingen.

(Bestyrer: B. Hartmann).

Om mynt- og medaljesamlingens tilvækst og tilstand i aaret 1912 tillater jeg mig herved at indsende den sædvanlige aarsberetning.

Samlingen har dels ved kjøp og dels ved gaver hat en tilvækst av 15 medaljer (hvorav 6 i sølv, 6 i kobber og bronze, 3 i messing og andet ringere metal), 139 mynter (hvorav 40 i sølv, 93 i kobber og bronze, 6 i nikel og lignende ringere metal), 26 tegn og jetons (hvorav 4 i sølv, 21 i messing og lignende, 1 i kobber) = 180 stykker. Den hele beholdning er nu omtrent 16725 nr. hvorav 1385 medaljer, 14769 mynter, 390 pengesedler, og 181 tegn og jetons.

Gaver er indkommet fra følgende 10 forskjellige personer eller foreninger:

Fra Nordlændingernes forenings styre en jubilæumsmedalje.

- » bokbinder J. Maske endel sportsmedaljer og tegn.
- » professor Th. Hiortdahl 2 japanske mynter.
- » lagerarbeider Emil Nilsen en svensk 5-øre av sølv fra 1707 av sjeldnere type.
- » revisor Johan Swensen en marokkansk sølvmynt ($\frac{1}{10}$ piaster).
- » H. R. Norvik, Vadsø, et større antal diverse mynter, medaljer og jetons.
- » selskapet Havedyrkningens Venner en større sølvmedalje præget til landsutstillingen for havebruk og gartneri i Bergen 1910.
- » unævnte givere 2 norske polletter.
- » Tromsø Museum 2 middelalderske engelske sølvmynter (sterlinge), nye for vor samling og tilhørende et større myntfund, der er gjort paa Rødøy. Forresten er dette interessante fund, som jeg har hjulpet til med at bestemme, indlemmet i Tromsø Museum.

Blandt de erhvervede numere er forresten især at nævne en antik romersk broncemynt, præget av den ældre eller yngre Faustina Augusta, altsaa fra midten eller den senere del av 2det aarh. efter Kr.

Paa to i Amsterdam avholdte myntauktioner blev der anledning til for en forholdsvis billig pris at erhverve nogle sjældnere karolingiske denarer og andre middelalderiske sølvmynter, som vor samling ikke tidligere har hat.

En indkommet sølvmynt ($\frac{1}{4}$ thaler) fra aar 1552, der er præget av den bekjendte Moritz av Sachsen, er fundet i jorden i Beitstaden.

Den zoologiske samling.

(Bestyrere: for pattedyrsamlingen dr. Hj. Broch, for fuglesamlingen O. Nordgaard, for fiske- og evertebratsamlingen V. Storm).

Pattedyrsamlingen har i 1912 faat et levende eksemplar av den sjeldne bjerkemus [*Sicista subtilis* (PALL)] fra lærer KROG i Meldalen; dyret blev holdt levende nogen tid paa museet, saa dets stillinger og bevægelser kunde studeres noget nærmere før præpareringen. Eksemplaret vil bli benyttet i en biologisk gruppe. En anden biologisk gruppe skylder brukseier T. B. RICHTER (Stjørdalen) sin tilblivelse; ved hans elskværdige hjælp opnaadde nemlig museet at faa en hel pindsvinfamilie (mor og 7 unger) fra Stjørdalen. Pindsvingruppen nærmer sig sterkt sin fuldførelse og vil bli utstillet i løpet av 1913. Fra IVER PEDERSEN fik museet tilsendt et pent eksemplar av blaasæl [*Erignathus barbatus* (ERXL.)]; det har meget stor interesse da dyret er skutt i Froan; arten er efter COLLETT ikke tidligere skutt ved vore kyster søndenom Vesteraalen. Av pattedyrsamlingens øvrige tilvækst skal nævnes komplette eksemplarer av vildren og hjort, som det lykkedes at faa kjøpt ved pelsvarehandler I. N. BRUUNS elskværdige mellemkomst.

Paa grund av paatrængende arbeider blev konservator hele høsten 1912 hindret fra at fortsætte med at veilede folkeskolebarnene under deres besøk i samlingene; omvisningen vil bli gjenoptat, saa snart leilighet gis.

Konservator foretok ogsaa sommeren 1912 undersøkelser i fjorden, spesielt i de yttre dele av den. Blandt de mange og interessante træk undersøkelserne har bragt for dagen, skal spesielt fremhæves paavisningen av hydroiden *Thujaria carica* LEVINSEN ved Støreneset straks utenfor Røberg; arten er høiarktisk i sin forekomst, og dens nærmeste findesteder er hittil ved munningen av Hvitehavet og ved Spitzbergen. — Hovedresultatet av undersøkelserne over korallerne vil findes i den avsluttende del av »Die Alcyonarien des Trondhjemsfjordes», som vil foreligge trykt i en nær fremtid. Her skal kun nævnes paa-

visningen av den hittil ukjendte art *Paramuricea Kükenhali*; arten er meget almindelig næsten overalt i fjorden paa passende dyp.

Følgende avhandlingler av konservator er offentliggjort i 1912: Bemerkungen über *Clavularia arctica* (M. Sars). D. kgl. n. Vid. Selsk. Skr. 1911.

Die Alcyonarien des Trondhjemsfjordes. I Alcyonacea. D. kgl. n. Vid. Selsk. Skr. 1911.

Hydroiduntersuchungen III. Vergleichende Studien an adriatischen Hydroiden. D. kgl. n. Vid. Selsk. Skr. 1911.

Die Alcyonaceen des Kolafjordes. Travaux de la Société Impériale des Naturalistes Bd. 41. St. Pétersbourg.

Coelenterés du fond. Duc D'Orléans: Campagne arctique de 1907. Bruxelles.

Die Alcyonarien des Trondhjemsfjordes. II Gorgonacea. D. kgl. n. Vid. Selsk. Skr. 1912.

Die Plattenentwicklung bei *Scalpellum Strömii* M. Sars. D. kgl. n. Vid. Selsk. Skr. 1912.

Fuglesamlingen er i aarets løp forøket med adskillige indenlandske fugle, hvorav kan nævnes:

Falco gyrfalco LIN., en gammel han av jaktfalk, fanget paa Hindrem, Leksviken omkr. ²⁵/₂.

Gallinula chloropus LIN., han av grønbenet vandhøne, skutt i Bjugn d. ²⁵/₄.

Bernicla bernicla LIN., han av ringgaas, fanget paa en holme i et litet vand paa Froan omkr. ²⁵/₆. Gave av hr. CATO NORDBUEN, Froan.

Buteo buteo LIN., hun av musvaak, skutt i Melhus omkr. ¹⁰/₉.

Tetrao urogallus LIN. ♀ × *Tetrao tetrix* LIN. ♂, en rakkelhøne, skutt i Hevne d. ¹²/₁₀.

Scelopax rusticola LIN., han av rugde, fundet død paa Strinden d. ¹⁵/₁₀. Gave av hr. LUDVIG BERGH.

Falco islandus FABR., han av grønlandsfalk, skutt omkr. ²⁵/₁₁ i Rennebu (fig. 1). Det er mulig, at grønlandsfalken og islandsfalken (*F. rusticolus* FABR.) kun er at betrakte som varieteter av jagtfalken (*F. gyrfalco* LIN.). Men enten grønlandsfalken er selvstendig art eller varietet, er den ialfald en sjelden forekomst i Norge, idet COLLETT kun omtaler to eksemplarer, nemlig et fra Porsangerfjorden og et fra Mandal.

Bernicla leucopsis BECHST., han av hvitkindet gaas, skutt ved Beian omkr. ²⁰/₁₂.

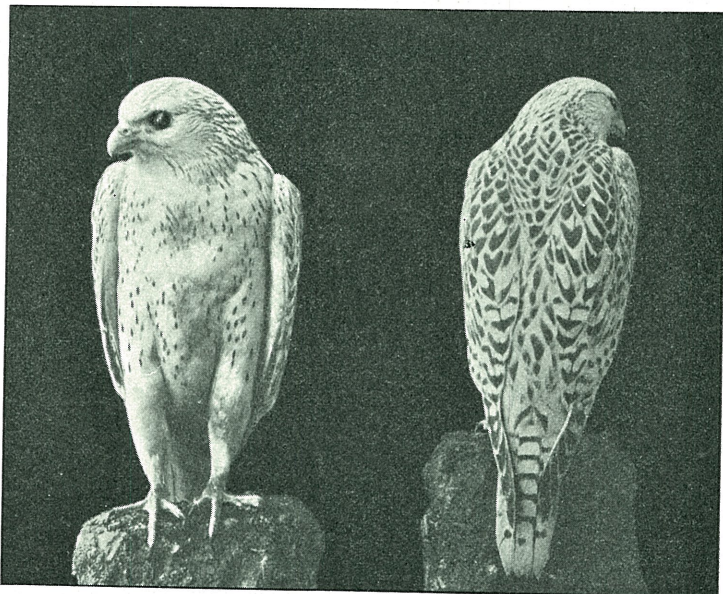


Fig. 1. *Falco islandus* FABR, ♂. Fra Rennebu, 25/11 1912.

Eggsamlingen har ogsaa hat nogen tilvekst i aarets løp. Nævnes kan et kuld (4 egg) av *Tringa temminchi* LEISL. fra Finmarken og et kuld (4 egg) av *Tringa minuta* LEISL., tat ved Kistrand, d. 29/6 1898. Endvidere et kuld paa 3 egg av *Corvus frugilegus* LIN. og av *Phalaropus hyperboreus* LIN. (4 egg) fra Finmarken. Præparant ARNOLD DIRCKS har fortsat innsamlingen av egg fra Trondhjems omegn og tilgrænsende distrikter.

Fra hr. JOHAN DIRCKS har samlingen som gave mottat et kuld (4 egg) av spurveugle (*Athene passernia* LIN.) fra Schweiz. Eggene er tat d. 28/5 1912. Fra amtsskolebestyrer JOHAN SELAND har samlingen faat som gave en kvistdusk av hegg med rede av graatrost (*Turdus pilaris* LIN.), tat omkr. 30/4 1912 i Rissa (fig. 2). Saadanne eiendommelig formede kvistbundter kaldes paa mange steder heksekoste. De har i folkeopfatningen spillet en viss rolle, og der er utover landet mange forskjellige navne paa denslags dannelser. IVAR AASEN opfører saaledes marekvist, murukvist (Gudbrandsdalen), murukvost (Hallingdal), Sigmundsknut (Mandal), gygrasôp (Sogn), Simonssvipa (Telemarken), maresôp (Søndmøre). H. Ross har endvidere: Maaraakvist (Nordmøre), gygraris (Sogn). I Jarlsberg brukes ifølge dr. HJ. BROCH betegnelsen maretuste ved siden av heksekost. JOHAN



Fig. 2. Heksekost av hegg med rede av graatrost (*Turdus pilaris*) fra Rissa, ³⁰/₄ 1912. Gave av hr. amtsskolebestyrer JOHAN SELAND.

SELAND uttaler i et brev, at i det sydlige Norge forekommer navnene: Simundssvipa, Simundstuste og Simundsknut. I Selbu sies ifølge Seland murukost og i Opdal bjørkekrongle. Seland meddeler ogsaa, at ved Mandal betraktes *Sigmund* som fører for oskereiien, og Simonssvipa verger huset mot denne. Sigmund er en av Volsungesagnenes skikkelser, som altsaa paa enkelte steder i folketroen trær istedetfor den valkyrie, som ialmindelighet opfattes som ridende i spidsen for oskereiien.

Fjordundersøkelser. Omkring mitten av juni kom dr. KRISTINE BONNEVIE med endel av sine elever til den biologiske station, og der blev da gjort mange skrapninger ved og i nærheten av Røberg. Senere gjorde de zoologiske samlingsbestyrere en række undersøkelser i Frøyfjorden, hvor der paa flere steder fandtes koraller. Der blev gjort mange interessante træk, f. eks. ved Galtan, Seiballen og Svartoksen. Utenfor Ilsøen fandtes en koralbakke, hvor der forekom baade *Amphelia*, *Lophohelia*, *Primnoa* og *Paragorgia*. Paa lerflaten nedenfor koralbakken levede *Astropecten andromeda*, som dog her ikke syntes at være saa talrik som paa lerbunden længere ind i fjorden. I Frøyfjorden er der flere urskaller, og vi forsøkte at skrape paa enkelte av dem, men væggene eller bakkene fra dypet var av en saadan beskaffenhet, at skrapen ikke kunde gaa.

I løpet av 1912 er publicert følgende avhandlinger:
 Fiskehavnene i Snorres Edda. Maal og Minne, 1912.
 Revision av universitetsmuseets samling av norske bryzoer.
 V. S. S. 1911, nr. 3.
 Faunistiske og biologiske iakttagelser. V. S. S. 1911, nr. 6.
 Bryzoaires. Duc D'Orléans Campagne Arctique de 1907. Bruxelles, 1912.
 Folkemeteorologi. V. S. S. 1911, nr. 8.
 Et gammelt *Lophohelia*-rev i Trondhjemsfjorden. V. S. S. 1912, nr. 3.

Om Fiske- og Evertebratsamlingen i 1912 skal meddeles følgende:

De Exemplarer af Fiske, som er erholdt, er vel ikke Rariteter, men der er noget at bemærke ved deres Forekomst. *Rhamphistoma belone* (Horngjelle) er sjelden inde i Fjorden, men i Mai fiskedes et (800 mm.) stort Explr. inde ved Frosta; det var en drægtig hun. Sammedets toges i Oktober en *Sparus centrodontus*, som ligeledes mest tilhører Havkysten. I Forbindelse hermed kan noteres, at Uer (*Sebastes marinus*), som antoges hidtil ikke

at forekomme synderlig østenfor Byen, fangedes i sidste Høst hyppigt i Mængde inde ved Skatvalneset saa store som de ialmindelighed blive (600 mm.) Her er da enten et nyt Findested eller en Indvandring har fundet Sted.

Alene i 2den Halydel af November fandtes flere Individuer af *Mola nasus* som sædvanlig flydende i Vandskorpen; to indbragtes til Museet, det ene fra Fjordens Indløb, det andet fra Frosta, det østligste Sted, hvor den er forekommet. Begge var af middels Størrelse (omtr. 1 M.) og indeholdt en Mængde Snyltedy, som dog endnu ikke er til Arten bestemt; saaledes paa Gjellerne en *Cecrops* i stor Mængde, i Maven flere Bændelorme, *Ascarider* og en *Tristoma*.

Myctophum glaciale er neppe sjelden men faaes ikke ofte paa Grund af dens pelagiske Forekomst; ogsaa i sidste Aar er den oftere erholdt fra Ventriclen af *Gadus virens* sammen med *Maurolicus Mülleri*.

Conservator Nordgaard har af sine Indsamlinger afgivet Yngel af flere Fiske, saasom *Carelophus Ascani*, *Onos mustela*, de 2 *Liparisarter*, *Centridermichtus uncinatus*, *Syngnathusarter*.

Angaaende Evertibrater kan anføres, at en Fisker har indleveret en *Periphylla hyacinthina*, en Manæt, som forhen ikke var fundet nordligere end ved Stadt. Ved Revision av Alcyonarierne har Dr. Broch fundet 2 for Videnskaben nye Arter, *Anthelia fallax* og *Paramuricea Kükenthali*.

Afdelingens Bestyrer har især været beskjæftiget med at undersøge og ordne ældre Materiale. De paa Spiritus opbevarede Exemplarer, flere hundrede Glas, er tilset og paaholdt Spiritus med Assistance af en nyantaget Præparantlærling.

Da der efter Museets Plan skal anskaffes almindelige Typer af Dyr, er gennem Naturaliehandelen erholdt Dobbeltpræparater (med iværende Skelet) af Skildpadder og Fiske, Injektionspræparater m. m., og en Typesamling af europæiske Hymenoptera og Exemplarer til Demonstration af Mimikri.

Med Hensyn til Plads er der nu en Nødstilstand. Kontorer og Lofter er opfyldt med magasinerede Gjenstande.

Mineralsamlingen.

Efter derom ytret Ønske fra Hold inden Videnskabselskabets Direktion paatog Undertegnede sig ifjor Sommer at reise til Spitsbergen for at indsamle Fossiler til Selskabet.

De Ekspeditioner, som — med Bidrag fra den norske Stat — i de senere Aar er foretat til Spitsbergen, har maattet afgi de Fossiler o. s. v., som har været indsamlet, til Universitetet i Kristiania.

Til Reisen disponerte jeg over den beskedne Sum af Kr. 625.00, afsat af de regulære Annua til Mineralsamlingen.

Paa Forhaand havde jeg konferert med de Herrer H. H. Reusch, A. Hoel, Gunnar Holmsen m. fl., som var lokalkjendt paa Spitsbergen.

For de geologiske Forholds Vedkommende havde jeg Anledning til at skaffe mig den nødvendige Oversigt i Bulletin of the Geological Institution of the University of Upsala Vol. X, 1910-11, No. 19—20. Her har Prof. A. G. Nathorst i Beiträge zur Geologie der Bären-Insel, Spitsbergen, etc., git en samlet Oversigt over alle de da kjendte Data vedkommende Spitsbergens Geologi.

Af norske Funktionærer i Arctic Coal Company's Tjeneste var jeg orientert i Forholdene i Trakterne omkring Isfjorden.

Den Hjælp og Støtte, som kunde ydes, var mig tilsagt af Disponenten for Hvalfangerselskabet A/S »Nimrod«, som har Station i Green Harbour.

Min Plan var at samle Fossiler paa kjendte Fundsteder omkring Isfjorden: i Advent Bay, Green Harbour (tertiære Afleiringer) samt paa Kap Boheman (Jura) og paa Kap Thordsen (Trias).

Jeg havde gjort Regning paa at kunne disponere over de to Motorbaade, som var i Advent Bay og Green Harbour. Herom havde jeg faat Løfte.

Selv om Sommeren kan man ikke sætte over Isfjorden i en mindre og aaben Robaad.

Dagen før min Ankomst til Advent Bay var den her stationerte Motorbaads Motor saa grundig ødelagt af en Russer, at man i Advent Bay ikke saa sig istand til at reparere Motoren.

Da jeg senere kom til Green Harbour var ogsaa her Motorbaaden i Ustand.

Skal man paa Spitsbergen kunne udrette noget væsentlig, maa man være helt uafhængig af andre

Man maa ialfald ha sin egen Motorskøite. Leie af en saadan koster for Sæsonen — efter Opgivende — Kr. 3,000.00. Selv maa man ogsaa medføre den nødvendige Arbeidshjælp.

Paa Tromsø var jeg saa heldig til Ledsager paa Turen at faa Hans Larsen Norberg, som var mig anbefalt af de Herrer A. Hoel og Gunnar Holmsen.

H. L. Norberg havde før ledsaget de svenske Geologer Nathorst og Høgbom under disses Ekspeditioner til Spitsbergen.

Det skyldes i væsentlig Grad H. L. Norberg, at Udbyttet for Videnskabsselskabet af min Spitsbergenreise blev saa tilfredsstillende, som det efter Omstændighederne kunde bli.

Paa Tromsø maatte den Udrustning, som jeg medbragte fra Trondhjem, suppleres efter Konference med Sagkyndige. Opholdet her benyttet jeg til at studere den forøvrig ikke meget rikholdige Samling af Fossiler og Bergarter fra Spitsbergen, som Tromsø Museum i Aarenes Løb har modtat som Gaver.

Det var Aftalen, at H. L. Norberg — efter at ha fulgt mig i den Tid, som jeg kunde afse — skulde bli igjen paa Spitsbergen for i August og September at samle Fossiler paa de fossilrike Fundsteder i Bellsund. Hertil fandt han imidlertid ikke nogen Anledning. Derimod samlet han meget værdifulde Fossiler paa Kap Linné. Disse Fossiler er nu i Selskabets Besiddelse.

Til Kap Boheman og til Kap Thordsen var det mig ikke mulig at komme, da altsaa de Motorbaade, paa hvilke jeg havde gjort Regning, ikke var disponible.

Paa Kap Thordsen laa ifjor nogen svenske Geologer, som skulde samle Triasfossiler — efter Sigende — for Upsala Universitet.

Det er mit Haab, at Videnskabsselskabet ved Bytte vil kunne erhverve nogen typiske Fossiler fra dette Fundsted.

Norberg og jeg maatte indskrænke os til Advent Bay og Green Harbourtrakterne.

Med leiet Mandskab foretoges Udflugter til mere bekjendte Fossilfundsteder: Nordenskjølds Fjeld, Fossilfjeld, m. fl. Herfra fik vi med ganske vakre og rikholdige tertiære Plantefossiler. Likeledes samlet vi Jurafossiler saavel i Advent Bay som i Green Harbour, hvor vi — under Udflugter med Robaad — til Bræerne inde i Fjorden og over til Halvøen mellem Green Harbour og Havet indsamlet Fossiler fra Jura og Karbon — bl. a. fra Spirifer — og Cyatofyllumkalken.

I Indslagene for Kulgruberne i Green Harbour fandt vi ogsaa tertiære Plantefossiler.

De geologiske Forhold paa de her nævnte Fundsteder er omhandlet i det ovenfor nævnte Skrift af Prof. A. G. Nathorst.

Sommeren 1912 opholdt Gunnar Holmsen sig paa Spitsbergen. Fra ham har Selskabet velvilligst faat oversendt en ganske rikholdig Samling Fossiler fra Sassen Bay.

Jeg maatte benytte den Leilighed, som frembød sig, til at komme over til Hammerfest med en engelsk Kulbaad fra Advent Bay.

Af de indsamlede Fossiler — i alt 7 Kasser — er — efter Anmodning — nogen sendt til Prof. Nathorst til Undersøkelse og Bestemmelse.

Naar Samlingen, som for Tiden bare foreløbig er udpakket, kan bli nærmere revidert og ordnet, vil et Udvalg bli sendt til kompetent Hold for at bli bestemt.

I Selskabets mineralogisk-geologiske Samling er der for Tiden ikke Plads disponibel til at gjøre de paa Spitsbergen indsamlede Fossiler og Bergarter tilgjængelige for Almenheden.

I Trondhjems Turistforenings Femogtyveaars - Jubilæumsskrift (1912) er forskjellige Enkeltheder vedkommende Reisen omhandlet.

Her er ogsaa — efter Prof. A. G. Nathorst — git en kort Oversigt over de geologiske Forhold paa Spitsbergen.

Carl Schulz.

Biblioteket.

(Bibliotekar: Th. Petersen).

Biblioteket er i 1912 forøket med 1990 bind bøger, hvorav 388 smaatryk og disputatser, 17 karter, 26 prospekter og portrætter, og 5 manuskripter, fordelte som nedenstaaende tabel utviser. I den sidste rubrik er samtidig utlaanet specificeret.

	Tilvækst			Utlaan
	Ved kjøb	Ved gave el. bytte	Tilsam- men	
	Bind	Bind	Bind	Bind
Skrifter av naturvidensk. indhold	156	721	877	623
Skrifter av historisk indhold . . .	137	327	464	785
Skrifter av blandet indhold	108	239	347	343
Skrifter i andre fag	73	229	302	397
Sum	474	1516	1990	2148
Karter		17	17	9
Prospekter og portrætter		26	26	72
Manuskripter		5	5	84

Av de mange gaver som i aarets løp er tilstillet biblioteket, skal her fremhæves den særdeles værdifulde samling av arkæologiske publikationer, som er skjænket av *University of Philadelphia, Departement of Archæology*. De indeholder resultaterne av de arkæologiske undersøkelser, som dette universitet i en række av aar har foretat i orientens gamle kulturlande (cfr. »T.hjems Adresseavis« og »Dagsposten« ^{11/11} 1912, »Nidaros« ^{12/11} s. a.) *Kjøbenhavns Universitetsbibliotek* har foræret en større del av de danske universitetsprogrammer og disputatser som vi tidligere manglet, likesom nævnte bibliotek med stor imøtekommenhet har erklæret sig villig til fremtidig at sende os alle de akademiske skrifter som utgives av Kjøbenhavns Universitet.

Professor dr. *G. Retzius* har skjænket biblioteket sine »Biologische Untersuchungen, Neue Folge, Bd. XVI«. Fra Sjømandsskolen i Trondhjem har man ved hr. bestyrer *K. S. Andorf* mottat endel gamle sjøkartter fra 18. aarhundrede. Ritmester *H. T. Knap* har skjænket biblioteket 2 stamtavler.

Et andragende til *Nordenfjeldske Dampskipsselskap* om et bidrag av kr. 100.00 til indkjøb av utenlandsk reiselitteratur vedkommende Norge blev med megen velvilje imøtekommet. Man har herved set sig istand til at kunne komplettere bibliotekets forøvrig ganske betydelige samling navnlig av *engelske* reisebeskrivelser. De fleste av de saaledes anskaffete verker har vist sig at omfatte ogsaa den nordenfjeldske del av landet. Hele vor samling av »Utlændingers reiser i Norge« er nu opstillet som egen avdeling under norsk topografi.

Av ældre verker som i aarets løp er indgaat i biblioteket kan særlig nævnes et komplet eksemplar av den meget sjeldne utgave av »*Girolamo Savonarola: Synders Spiegel etc.*«, trykt i Christiania 1654 (cfr. Bibl. Norv. I, 596 og Bibl. Dan. I, 527.) Boken har tidligere tilhørt avd. garvermester *Lauritz Andreas Sand*, hvis ikke ubetydelige samling navnlig av ældre dansk-norsk religiøs litteratur i sin tid skjænkedes biblioteket av bokholder *Fritz Sand*. Som de fleste av vore donationer fra de senere aar er ogsaa denne samling av mangel paa plads og tid til katalogisering endnu magasineret.

En fortegnelse over bibliotekets tilvækst 1906—1910 er utgit.

Fra Universitets-Biblioteket i Christiania har været hitlaant 270 bind bøker, fra den norske historiske Kildeskriiftkommission 1 manuskript.

Til Universitets-Biblioteket i Christiania har været utlaant 10 bind bøker og 6 manuskripter, til det norske Riksarkiv 3 manuskripter, til Bergens Museums bibliothek 40 dokumenter vedk. Ivar Aasen, til det kgl. Bibliotek i Kjøbenhavn 1 bok og til Universitets-Biblioteket i Uppsala 5 manuskripter.

For at skaffe plads til avd. konservator Foslies botaniske boksamling og en del av doktor Hagens bøker har en omordning av den botaniske og zoologiske avdeling været nødvendig. Pladsen er nu imidlertid sterkt optat og yderligere rum kan kun skaffes ved større omflytninger, likesom nye reoler maa opsættes langs den søndre murvæg, som efter indlægningen av elektrisk lys nu vil kunne utnyttets.

Heller ikke iaar har man hat synderlig tid til at arbeide med Boecks bibliotek. Dog haaber man at katalogen skal være færdig til trykning i løpet av næste aar.

Selskapets litterære bytteforbindelser er forøket med følgende 10:

<i>Bruxelles.</i>	Société d'anthropologie de Bruxelles.
<i>Hannover.</i>	Provinzial-Museum.
<i>Jönköping.</i>	Norra Smålands Fornminnesförening.
<i>København.</i>	Kommissionen for geologiske og geografiske Undersøgelser i Grønland.
—	Det kgl. nordiske Oldskriftselskab.
<i>Leipzig.</i>	Museum für Völkerkunde.
<i>New York.</i>	The Torrey Botanical Club, Columbia University.
<i>Pernau.</i>	Altertumforschende Gesellschaft.
<i>Philadelphia.</i>	The Museum, Archæological Section, University of Pennsylvania.
<i>Sydney.</i>	The Linnean Society of New South Wales.

Gaver til Biblioteket

er mottat fra følgende:

Trondhjems tekniske aftenskole. Amtmanden i Nordre T.hjems amt. Amtmanden i Søndre T.hjems amt. Trondhjems arbeiderforening. Trøndernes arbeidersamfund. Carlsberg Laboratoriets Bestyrelse, Kbh. Kungl. statistiska centralbyrån, Stockh. Nordenfjeldske dampskipsselskap, T.hjem. Dirección General de Estadística de la Provincia de Buenos Aires. Direktionen for Røros kobberverk. Direktøren for det civile medicinalvæsen. Héritiers Th. Durand, directeur, Bruxelles. Døvstumforeningen, T.hjem. Trondhjems elektricitetsverk. Finantsdepartementets statsbogholderkontor, Chra. Fiskeridirektøren, Bergen. Trondhjems fiskeriselskap. Elektroteknisk Forening, Kbh. Trondhjems formandskap. Dansk historisk Fællesforening, Kbh. Trondhjems handelsforening. Den tekniske høiskole, T.hjem. Instituto central meteorológico y geofísico de Chile, Santiago. Det norske historiske kildeskritfond, Chra. Kirkedepartementets 1ste og 2det skolekontor, Chra. Den antropologiske Komité, Kbh. Kommissionen for Havundersøgelser, Kbh. Landbruksdepartementet, Chra. Landbruksdirektøren, Chra. Den norske lægeforening, Chra. Trondhjems tekniske læreanstalt. Trondhjems magistrat. Trøndernes mandsangforenings bestyrelse. Trondhjems maskinistkskole. Den 2. skandinaviske Matematiker-kongres 1911, Kbh. Trondhjems militærforening. Ministerio di agricoltura, Roma. Det norske myrselskap, Chra. Nobelinstituttet, Chra. Det norske stortings Nobelkomité, Chra. Kgl. preussisches aeronautisches Observatorium, Lindenberg. Norges opplysningskontor for næringsveiene, Chra. Norges geografiske opmaaling, Chra. Trondhjems privatbank. Provinzial-Museum, Hannover. Riksforsikringsanstalten, Chra. Det kgl. selskap for Norges vel, Chra. Det medicinske selskab, Chra. Selskapet

til emigrationens indskrænkning, Chra. Selskapet «Havedyrknin-
gens Venner», Chra. Nordre Trondhjems amts skogselskap, Sten-
kjær. Trondhjems sparebank. Stortingets kontor, Chra. Trond-
hjems sykehus. Sällskapet för Finlands geografi, Helsingfors. Tufts
College, Tufts, Mass. Kais. Universitäts- und Landes-Bibliothek,
Strassburg. Universitäts-Bibliothek, Tübingen. Universitäts-Bibli-
othek, Rostock. Universitetets observatorium, Chra. Universitets-
Biblioteket, Kbh. Universitetets filol.-hist. Laboratorium, Kbh.
Universitetets zoolog. Museum, Kbh. Vasdragsdirektøren, Chra.
Naturhist. Verein d. Preuss. Rheinlande u. Westphalens, Bonn.
Versicherungs-Gesellschaft «Rossija», St. Petersburg. Finska veten-
skaps-akademien, Helsingfors. Göteborgs kungl. vet. & vitt. sam-
hälle. Videnskapsselskapet, Chra. Kungl. vit. hist. och antikvitets
akademien, Stockh. Adresseavisens trykkeri, T.hjem. Aktietryk-
keriet, T.hjem. J. Kr. Myklebusts trykkeri, T.hjem. Redaktionen
av følgende aviser og tidsskrifter: Norsk Kundgjørelsestidende.
Norsk Lovtidende. St. Olaf. Lokomotivmands Tidende. Norden-
fjeldske Tidende. Nordre Trondhjems Amtstidende. Namdalens
Blad. Nordtrønderen. Ofotens Tidende. Søndre Trondhjems
Amtstidende. Dovre. Fjeld-Ljom. Waren Sardne. Helgelands
Blad. Brønnøposten. Indherredsposten. Indtrøndelagen. Stjør-
dalens Avis. Stjørdalens Blad. Lofotposten. Høgskulebladet.
Trondhjems Adresseavis. Trondhjems Folkeblad. Dagsposten.
Trønderen. Nidaros. Trøndelagen. Folketidende. Ny Tid. Trønde-
lagens Avis. Heimkjær. Hyrden. Selbyggen. Hallø. Tidens Tøv.
100 Sider Humor. Trøndernes Julenisse. Markeds-Avisen. Spegje-
len. Værdalens Blad.

Andorf, K. S., bestyrer, T.hjem. Bjørlykke, K. O., overlærer,
Aas. Broch, Hj., dr. phil., T.hjem. Brodahl, Joh. E., adjunkt,
Bodø. Brønner, F., tandlæge, T.hjem. Carlsen, A. Egidius, redak-
tør, T.hjem. Churchill, J. A., Lond. Collett, R., professor, Chra. †.
Dahl, Ove, konservator, Chra. Dons, C., konservator, Tromsø.
Dybwad, J., bokhandler, Chra. Eidsvaag, Edv., vraker, T.hjem.
Evensen, H., dr. med., T.hjem. Falsen, E., major, Stenkjær. Fellman,
I., f. d. hofrättspræsident, Helsingfors. Flexner, S., dr. phil., New
York. Forfang, Ingv., Svorkmo. Føyn, A. Ch., skolebestyrer, T.hjem.
Føyn, Olga, frue, T.hjem. Grieg, J. A., konservator, Bergen. Gun-
dersen, H., konsul, Cardiff. Håkonson-Hansen, M. K., overlærer,
T.hjem. Hagen, I., fhv. distriktslæge, T.hjem. Haupt, St. O., pro-
fessor, Znaim. Henckel, A., dr. phil., St. Petersburg. Henriksen,
G., geschwornen, Bergen. Huitfeldt-Kaas, H., stipendiat, Chra.
Høin, N., standartjunker, Byafossen pr. Stenkjær. Isdahl, J., musiker,
T.hjem. Jarl, O., Narvik. Jenssen, Emma, enkefru, T.hjem. Knap,
Hagh. Th., ritmester, T.hjem. Kock, Alb. E., T.hjem. Koren, K.,
riksarkivar, Chra. Mac Ritchie, D., dr. phil., Edinburgh. Magels-
sen, N. J., hospitalsprest, T.hjem. Michelet, fru oberst, T.hjem †.
Moe, Martin, Stjørdalen. Mortensen, F. V., fiskeriinspektør, Kbh.
Nicolaisson, O., konservator, Tromsø. Nilsen, E., lagerarbejder,
T.hjem. Nordgaard, O., konservator, Thjem. Olsen, Gunerius,
skomaker, T.hjem. Petersen, Th., cand. mag., T.hjem. Pettersen,

Hj., bibliotekar, Chra. Qvigstad, J., rektor, Tromsø. Ravet, Alfr., Rouen. Retzius, G., dr. phil., professor, Stockh. Richter, O., overrettsakfører, T.hjem. Rygh, K., samlingsbestyrer, T.hjem. Schmidt, Olaus, skoleelev, T.hjem. Schmidtnielsen, B., bibliotekar, T.hjem †. Schmidt-Nielsen, S., dr. phil. professor, T.hjem. Schneider, J. Sparrekonservator, Tromsø. Schreiner, Chr., kjøpmand, T.hjem. Schreiner, H., forretningsfører, T.hjem. Sejersted, J., generalmajor, Horten, Simoens da Silva, A. C., Rio de Janeiro. Solberg, E., dr. phil., T.hjem. Storm, V., samlingsbestyrer, T.hjem †. Sweven, G., New York. Udbye, S., redaktionssekretær, T.hjem. Voll, N., direktør, Chra. Wollebæk, A., konservator, Chra. Øvergaard, A. B., generalmajor, T.hjem. Øverland, G., sogneprest, T.hjem.

Fra følgende institutioner er bøger mottagne
ved bytte:

- Åbo. Åbo Stads historiska Museum.
- Aas. Norges Landbrukshøiskole.
- Adelaide. Royal Society of South Australia.
- Amsterdam. Koninklijke Akademie van Wetenschappen.
- Athen. Université nationale d'Athènes.
- Basel. Naturforschende Gesellschaft.
- Bergen. Bergens offentlige Bibliotek.
Bergens Museum.
Selskabet for de norske Fiskeriers Fremme.
- Berkeley. University of California.
- Berlin. K. preussische Akademie der Wissenschaften.
Gesellschaft für Anthropologie, Ethnologie u. Urgeschichte.
Gesellschaft für Erdkunde.
K. Preuss. meteorologisches Institut.
K. Preuss. geodätisches Institut.
Zoologisches Museum.
Deutscher Seefischerei-Verein.
- Bonn. Verein von Altertumsfreunden im Rheinlande.
Naturhist. Verein der preuss. Rheinlande und Westfalens.
- Boston. American Academy of Art and Sciences.
The Boston Society of Natural History.

- Breslau.
Schlesischer Altertumsverein.
- Bruxelles.
Académie Royale des Sciences, des Lettres et des Beaux-Arts de Belgique.
Observatoire Royal de Belgique.
Société d'Anthropologie de Bruxelles.
Société entomologique de Belgique.
Société Royale zoologique et malacologique de Belgique.
Société Royale de Botanique de Belgique.
- Budapest.
Ungarisches Nationalmuseum.
Ungarisches Ornithologisches Centrale.
Redaktion der Magyar Botanikai Lapok.
Kgl. ungar. geol. Reichsanstalt.
- Buenos Ayres.
Museo Nacional.
- Calcutta.
Indian Museum, Natural History Section.
- Cambridge.
Cambridge Antiquarian Society.
- Cape of Good Hope.
Royal Observatory.
- Chicago.
Academy of Sciences.
The Newberry Library.
- Christania.
Deichmanske Bibliotek.
Det statistiske Centralbureau.
Foreningen for norsk Folkemuseum.
Foreningen for norske Fortidsmindesmerkers Bevaring.
Det norske meteorologiske Institut.
Kristiania Kunstindustrimuseum.
Norges geografiske Opmaaling.
Redaktionen av »Syn og Segn«.
Riksarkivet.
Det kgl. Selskap for Norges Vel.
Norges geologiske Undersøkelse.
Det kgl. norske Frederiks Universitet.
Videnskapselskapet.
- Cincinnati, Ohio.
Lloyd Library.
- Danzig.
Die naturforschende Gesellschaft.
- Dresden.
Königlich Sächsischer Altertumsverein.
- Dublin.
Royal Irish Academy.
Royal Society of Antiquaries of Ireland.
Royal Dublin Society.

- Edinburgh.
Fishery Board for Scotland.
Society of Antiquaries of Scotland.
Royal Society of Edinburgh.
- Elberfeld.
Der naturwissenschaftliche Verein.
- Gefle.
Gestriklands Fornminnesförening.
- Giessen.
Oberhessische Gesellschaft für Natur- und Heilkunde.
- Greenwich.
Royal Observatory.
- Göteborg.
Göteborgs Högskola.
Göteborgs Museum.
Göteborgs kungl. Vetenskaps- och Vitterhets-Samhälle.
- Göttingen.
K. Gesellschaft der Wissenschaften.
- Halle.
Kais. Leop.-Carol. Deutsche Akademie der Naturforscher.
- Halifax, Nova Scotia.
Nova Scotian Institute of Science.
- Hamburg.
Die Hamburgischen wissenschaftl. Anstalten.
- Hannover.
Provinzial-Museum.
- Harlem.
Société Hollandaise des Sciences à Harlem.
- Heidelberg.
Historisch-philos. Verein.
- Helsingfors.
Finska Fornminnesföreningen.
Geografiska Föreningen i Finland.
Geografiska Kommissionen i Finland.
Hydrografisk-Biologiska Kommissionen.
Societas pro Fauna et Flora Fennica.
Société Finno-Ougrienne.
Sällskapet för Finlands Geografi.
Finska Vetenskaps-Societeten.
- Indianapolis.
Indiana Academy of Science.
- Jönköping.
Norra Smålands Fornminnesförening.
- Karlsruhe.
Naturwissenschaftlicher Verein in Karlsruhe.
- Kiel.
Die Kommission zur wissenschaftlichen Untersuchung der deutschen Meere in Kiel und der biologischen Anstalt auf Helgoland.
Naturwissenschaftlicher Verein zu Schleswig-Holstein.

- Kiew. Société des Naturalistes.
- Königsberg. Physikalisch-oekonomische Gesellschaft.
- Krakow. Académie des Sciences.
- København. Det kgl. Bibliotek.
Kommissionen for Ledelsen af de geologiske og geografiske Undersøgelser i Grønland.
Conseil permanent international pour l'exploration de la mer.
Dansk botanisk Forening.
Den naturhistoriske Forening.
Nyt genealogisk Institut.
Universitetets zoologiske Museum.
Det kgl. danske geografiske Selskab.
Det kgl. danske Videnskabernes Selskab.
- Leipzig. Kgl. Sächsische Gesellschaft der Wissenschaften.
Gesellschaft für Erdkunde.
Museum für Völkerkunde.
- Liège. Société Royale des Sciences.
- Liverpool. The University of Liverpool. Institute of Archaeology.
- London. British Archaeological Association.
The Royal Anthropological Institute of Great Britain and Ireland.
British Museum. (Natural History Section).
Linnean Society.
Royal Society.
Viking Club.
- Lund. Redaktionen av Botaniska Notiser.
Universitetet.
- Magdeburg. Museum für Natur- und Heimatkunde.
- Manchester. The Manchester Museum.
Literary and Philosophical Society.
- Manila. Department of the Interior. Bureau of Science.
- Mitau. Kurländische Gesellschaft für Literatur und Kunst.
- Montreal. Numismatic and Antiquarian Society.
- Moscou. Société impériale des Naturalistes des Moscou.

- München.
K. Bayerische Akademie der Wissenschaften.
Die Ornithologische Gesellschaft in Bayern.
- New Haven.
Connecticut Academy of Arts and Sciences.
- New York.
Academy of Sciences.
The Torrey Botanical Club, Columbia University.
The New York Botanical Garden.
American Museum of Natural History.
- Nürnberg.
Naturhistorische Gesellschaft.
Germanisches Nationalmuseum.
- Ottawa.
Department of Mines.
Royal Society of Canada.
- Paris.
Société d'Anthropologie de Paris.
Société Zoologique de France.
- Pernau.
Altertumforschende Gesellschaft.
- Philadelphia.
Academy of Natural Sciences.
The Museum, University of Pennsylvania.
American Philosophical Society.
- Pisa.
Società Toscana di Scienze naturali.
- Pittsburgh.
The Carnegie Museum.
- Plymouth.
Marine biological Association.
- Posen.
Deutsche Gesellschaft für Kunst und Wissensch. in Posen.
Historische Gesellschaft für die Provinz Posen.
- Prag.
Böhmische Kaiser Franz Josephs Academie der Wissenschaften, Litteratur und Kunst.
Deutscher naturw.-med. Verein für Böhmen »Lotos«.
- Regensburg.
Naturwissenschaftl. Verein.
- Riga.
Naturforscher-Verein zu Riga.
- Rom.
Reale Accademia dei Lincei.
- Rostock.
Bibliothek der Universität Rostock.
- Rotterdam.
Nederlandsche Dierkundige Vereeniging.
- San Francisco.
California Academy of Sciences.

- Schwerin.
Verein für mecklenburgische Geschichte und Altertums-
kunde.
- St. Louis.
Missouri botanical Garden.
- St. Petersburg.
L'Académie impériale des Sciences.
Laboratoire Biologique.
- Stavanger.
Stavanger Museum.
- Stettin.
Gesellschaft für Pommersche Geschichte und Altertums-
kunde.
- Stockholm.
Kungl. Biblioteket.
Svenska botaniska Föreningen.
Entomologiska Föreningen.
Nordiska Museet.
Statens Skogsförsöksanstalt.
Svenska Sällskapet för Antropologi och Geografi.
Sveriges geologiska Undersökning.
K. Svenska Vetenskapsakademien.
K. Vitterhets Historie och Antikvitets Akademien.
- Strassburg.
Kais. Univ. u. Landesbibliothek.
- Sydney.
The Linnean Society of New South Wales.
- Topeka.
The Kansas Academy of Science.
- Toronto.
Department of Marine and Fisheries, Canada.
University.
- Tromsø.
Tromsø Museum.
- Trondhjem.
Trondhjems Fiskeriselskab.
Nordenfjeldske Kunstindustrimuseum.
- Tübingen.
K. Universitätsbibliothek.
- Uppsala.
Upplands Fornminnesförening.
Universitetet.
Kungl. Humanistiska Vetenskaps-Samfundet.
- Washington.
U. S. Department of Agriculture.
Smithsonian Institution.
Library of Congress.
U. S. National Museum.
United States Naval Observatory.

- U. S. Coast and Geodetic Survey.
U. S. Geological Survey.
- Wien.
K. K. Zoologisch-botanische Gesellschaft.
K. K. Naturhistorisches Hofmuseum.
Verein der Geographen.
K. K. Zentralanstalt für Meteorologie und Erdmagnetismus.
- York.
Yorkshire Philosophical Society.
- Zagreb, Croatia.
Kroatische Naturforscher Gesellschaft.
- Zürich.
Die antiquarische Gesellschaft.
Naturforschende Gesellschaft.
- Östersund.
Jämtlands Läns Fornminnesförening.
-