

# OVERSIGT

OVER VIDENSKABSSELSKABETS OLDSAGSAMLINGS  
TILVÆKST I 1912 AF SAGER ÆLDRE END  
REFORMATIONEN

AF

K. RYGH

DET KGL. NORSKE VIDENSKABERS SELSKABS SKRIFTER 1912. NR. 8

AKTIETRYKKERIET I TRONDHJEM  
1913





1. Dolk af lysgraa, hvidspettet flint af formen R. 64, 14,5 cm. lang, hvoraf omtr. 5,5 cm. kommer paa skaftet. F. paa Øvre Tornes (gnr. 12) i Frænen paa det øverste af gaarden under gravning efter vand, paa bunden af en torvmyr, 1 m. dybt, 20—30 m. o. h., 6—700 m. fra sjøen (9967).

2. Halvdelen af et »bryne« af kvartsitskifer, afbrækket omtr. paa midten, 13 cm. l., 1,2 cm. i kvadratisk tverm. ved bruddet. Tykkelsen tiltager paa sædvanlig maade udover indtil 1,5 cm., hvorefter stykket yderst igjen smalner ind til en spids. — Et i begge ender afbrækket »bryne« af kvartsitskifer, nu 14 cm. langt med omtr. kvadratisk tværsnit, omtr. 1 cm. i tverm. Synes at have været brugt som bryne i nyere tid. — Bryne af kvartsit, 14 cm. langt, ved den ene ende  $5 \times 2$  cm. i tverm., har mulig opr. været længere. Delvis sterkt glatlidt. Fundne paa Aas i Frænen under pløining (9968 ff.).

3. Hein med bærehul eller søkk(?) af skifer, 18,5 cm. l. med rektangulært tværsnit,  $3,7 \times 1,8$  cm. i tverm. paa midten, men lidt indsmalnende mod begge ender. Meget omhyggelig formet, enderne tvært afslebne med facetter. Nær den ene ende et gjennemgaaende hul, hvorfra gaar en bred, indhakked fure op til enden. Paa den ene bredside er en smal fure som efter slibning af spidse redskaber. F. for nogle aar siden i en stenrøs paa Tornes i Frænen (9972).

Nr. 1—3 er indsendt af hr. lensmandsfuldmægtig A. L. Kringstad.

4. Haandtenshjul af grøtsten, cylinderformet, 2 cm. høit, 2,7 cm. i tverm. Har paa den øvre ende en fordybet ring omkring hullet og er paa siden orneret med fire høie buer. Maaske f. i Trondhjem, men findestedet ikke sikkert. Givet af hr. konservator O. Nordgaard (9975).

5. Økse af sten med skafthul af formen R. 37, ikke som sædvanlig ved denne type af en porfyrtart, men af ensartet graa, skifrig stenart. Fint og omhyggelig formet og vel bevaret; som almindelig ved denne økseform tvært afslebet i eggen. 17 cm. lang, 5 cm. bred ved eggen. F. paa Røvik paa Stor-

landet, Gjemnes i Nordmøre, i en nordøsthalding, omtr. 100 m. fra sjøen og 30 cm. dybt i jorden (9976).

6. Økse af haard skifer med hulegg. Har rektangulært tværsnit med plane smalsider, svagt hvælvet forside, medens bagsiden er hulsleben efter sin hele bredde lige op til nakken, men dog med aftagende dybde opover. 9 cm. lang, 4,7 cm. bred ved eggen, 4 cm. ved nakken, 1,8 cm. tyk paa midten og 1,5 cm. ved nakken. Et i form ligesom stenart ligt stykke er samlingens nr. 7748 fra Sakshaug paa Inderøen. F. paa Stokke paa Storlandet i Gjemnes i en mindre stenrøs i en nordøstskraaning, 4—500 m. fra sjøen (9977).

Nr. 5 og 6 er indbragt ved hr. lærer K. Grønseth.

7. Dolk af sortagtig flint, nærmest af formen R. 64, dog med smalere blad. Sandsynligvis omhuggen. Omtr. 15 cm. lang. F. paa Mien i Akerø, 30—40 cm. dybt i jorden (9979).

8. Spydspids (eller dolk) af sortgraa flint, nærmest af formen R. 69, 12,5 cm. lang, indtil 3 cm. bred over bladet. — Skiveskraber af flint, lidet omhyggelig arbejdet. Kun paa endel af eggen er der spor af retouche. F. »næsten sammen« paa Mien i Akerø, c. 600 m. fra sjøen, c. 40 m. o. h. og 30 cm. dybt i jorden (9980 f.).

9. Pilespids af graa skifer af meget slank form; den bagre del mangler, men har uidentvil været formet med agnorer og tange som R. 88. Nu 10,5 cm. lang, indtil 1,3 cm. bred. Udpræget midtryk. Flint formet med skarp spids. — Pilespids af skifer af formen R. 88. Afbrækket od, midtryk, smaa agnorer og meget kort tange. Nu 6,5 cm. lang, nedentil 1,3 cm. bred. Viser i bruddet grønlig lysgraa farve, men er i overfladen hvidgraa forvitret. — Hulmeisel af en haard, grønlig graa bergart, temmelig flad og næsten jevnbred fra eggen til nakken, omtr. 13 cm. lang, 3,5—3 cm. bred, paa midten 2 cm. tyk, sterkt aftyndet mod nakken. Hulslibningen naar omtr. til stykkets midte. Forsiden hvælvet, smalsiderne slebne i facetter. Har vist været helt sleben, men overfladen nu delvis afvitret og ru. F. »noget fra hverandre« paa Mien i Akerø, omtr. 30 m. o. h., 3—400 m. fra sjøen og 30 cm. dybt under torven paa sandgrund (9982 ff.).

Nr. 7—9 er indsendt ved hr. sogneprest H. Saxlund.

10. Økselignende redskab af gulagtig sandsten (lig den i nutidens slibestene). Har rektangulært tværsnit, paa midten  $4,5 \times 2,5$  cm. i tverm., hvorfra det aftyndes med uformindsket bredde mod den ene ende, hvor det danner en svagt buet egg; mod den anden ende indsmalner det sterkt og aftyndes ogsaa, dog ikke til en egg. 14 cm. langt. Kan neppe opfattes som et

bryne; men den bløde stenart er ogsaa paafaldende ved en økse. F. paa østre Tornes i Frænen (9985).

11. Bryne af kvartsitisk skifer, firesidet, 19 cm. langt,  $3 \times 2,5$  cm. i tverm. Sees at være brugt paa alle fire sider. F. paa Tornes i Frænen under grøftgravning. Sammen med det skal være fundet en 30 cm. lang hein, et jernbaand, som lignede et stevnbeslag paa en baad samt et 1 m. langt stykke træ med nogle hul (9986).

12. Omtr. 30 stk. flint, næsten altsammen affald. En liden skiveskraber,  $4 \times 4,5$  cm. i tverm. Et stk. mulig at anse som en enegget pilespids. — Firesidet hein af blaaskifer, 21 cm. lang, kun slidt paa den ene side, og en liden, flad, sterkt afslidt hein af samme stenart. — En kvartsitisk rullesten med afrundet rhombisk tværsnit, indsmalnende mod den ene ende, 6,5 cm. lang. Viser delvis en glatsleben eller glatslidt overflade, men ikke stødmerker. F. paa Farstad i Bud i Romsdalen i en liden forhøining eller sandbanke i en ager, hvori der tidligere skal være fundet flere »heiner« (9987 ff, 10064).

Nr. 10—12 er indsendt ved hr. A. L. Kringstad.

13. Økse af sten, nu 21 cm. lang, men afbrækket oventil; næsten kvadratisk tværsnit, 4,5 cm. i tverm. nedenfor bruddet, 3,5 cm. bred ved eggen. Maa regnes for tverøkse, idet den ene side er sterkere hvælvet mod eggen end den anden. Et stykke nedenfor bruddet er der indhugninger, som vist er fremkommet ved, at øksen efter fundet er bleven brugt som hammer. — En flintklump med flere afspaltningsskiver, indtil  $13 \times 8$  cm. i tverm. F. »nogenlunde samlet« paa Tornes i Frænen (9990 f.).

14. Celt af bronze af samme type som den R. 98 afbildede fra Farstad i Bud. Ved siden af den nævnte og en fra Bjørgan i Børseskogn (nr. 3809) er dette det tredie nordenfjeldske eksemplar af denne type. Den er 12 cm. lang, 4,5 cm. bred ved eggen, falens aabning svagt oval,  $2,8 \times 2,5$  cm. i tverm. Afb. her som fig. 1 og ved siden af den til sammenligning som fig. 2 den nævnte fra Bjørgan. F. under pløining paa Vaalan i Stadsbygden (9995)<sup>1</sup>.

15. Tverøkse af sten, beslægtet med R. 12, i den øvre del med næsten rundt tværsnit, 16 cm. lang, 4 cm. bred over

<sup>1</sup> Om denne celttype, som især synes at høre hjemme i Mälardalskaberne (Montelius, Sv. Forn. 151) og i Trøndelagen, jfr. A. W. Brøgger, Festskrift til prof. Dietrichson, Gunnar Ekholm, Upplands Bronsålder (Upplands Fornm. Tidskr. XXVII s. 229 ff.), A. Hackman, Ett märkligt bronsåldersfynd från Norra Finland. Til samme type hører sandsynlig ogsaa et brudstk. af en celt fra Vemestad i Lyngdal »med en usædvanlig langt nede siddende hempe og 3 parallele ophøiede striber i høide med denne« (Ab. 1871 s. 96 og 1875 s. 185). En yngre form af samme type er den i Thj. VSS. 1911 nr. 5 s. 25 omtalte celt fra Kasset i Stadsbygden.



den buede egg, som dog nu er afstødt i det ene hjørne. Den har været sleben over det hele med kun nogle smaa gjenstaaende ar. Den særlige eggslibning gaar op til omtr.  $\frac{2}{3}$  af stykkets længde. F. paa Tornes i Frænen (10000).

16. Bryne af kvartsitskifer, firesidet, 15,5 cm. langt, slidt over det hele paa tre sider, delvis paa den fjerde. — Ufuldstændigt bryne af kvartsitskifer, nu 9 cm. langt, ogsaa slidt paa tre sider. Trekantet stykke flint med nogen tilhugning i den ene kant, mulig bestemt til skraber. F. paa Levran i Frænen under grøftegravning, c. 1 m. dybt, 60 m. fra sjøen og 20 m. o. h. Indsendt ved hr. A. L. Kringstad (10027 f.).



Fig. 1.  $\frac{2}{3}$ .



Fig. 2.  $\frac{2}{3}$ .

17. Bryne af kvartsit, 16 cm. langt, 4,5—5 cm. bredt, eggformet tyndt til den ene kant, tykt og afrundet i den anden, hvor det er sadelformet slidt. F. paa Flaa i Ulvundeidet i Nordmøre, c. 20 cm. dybt og c. 10 m. fra fundpladsen for den i forrige aar fundne tverøkse af sten nr. 9932, se Thj. VSS. 1911, 5 s. 64 (10030).

18. Bryne af sandsten, 24 cm. langt med firesidet tversnit, i den ene halvdel slidt paa alle sider, skraanende mod den stærkt indsmalnende ende. I den anden halvdel har den ene

breddside to lidt skraa, smale slidningsfurer, den største 6 cm. lang, som maa være fremkommen ved bryning af spidse redskaber. F. paa Aas i Frænen, c. 40 cm. dybt i jorden. Indsendt ved hr. A. L. Kringstad (10031).

19. Omtr. 100 stkr. flint fra en flintplads. Deriblandt er flere gode flekker, indtil 7 cm. lange. Flere af dem kan være brugt som knive; en er en sikker flekkekniv med indsmalning mod odden og tilhugning bagtil for skjefning, en og maaske to er sage, en har retoucherede sidekanter, lig skraberegge, et par er sandsynlig flekkeskrabere, omend ikke med retoucherede egge. 2 bladformede pilespidser. Nogle tykke bor, en tynd skive med fremspringende borspids. Et stykke med tveregge ligner sterkt en mindre regulært formet skivespalter. Ialfald er der i fundet flere stykker, som henviser til ældre stenalder. Opsamlet paa Baatnes i Bratvær sogn paa vestsiden af Smølen. Findestedet ligger ved bygdeveien i et grustag imellem to berghamre (9994. 10039 f. 10138).

20. Omtr. 90 stkr. flint. Deraf er flere gode flekker, den længste 9 cm. Flere af dem har været brugt som sage eller knive, tildels med indhak i den bagre del for skjefningen; en flekkekniv har tilhuggen ryg og tilspidsning mod odden. Et par flekkebor. En skiveskraber,  $7 \times 5$  cm. i tverm., med retoucheret egg i den ene kant; en tyk, mindre skive med tilhuggen, indbuet egg. Flere stkr. viser paavirkning af ild. Opsamlet i udmarken paa Skarpnes paa vestsiden af Smølen, væsentlig i et bækkeleie paa sydsiden af en bergskraaning ikke langt fra Voldvaagen. Fundpladsen har ly mod N. og NØ., ligger omtr. 50 m. fra sjøen og antagelig 15—20 m. o. h. (10037. 10061. 10137).

21. Over 100 stkr. flint, hvoraf det meste er affald, mest af opak, forvitret flint. Deriblandt er der dog nogle flekkebor, nogle pilespidser, en mindre skive med skraberegge og nogle smaa kjerner. Flere stkr. er sterkt ildskjørnede. F. ved Middagsvarden paa sydsiden af Dyrnesvaagen paa vestsiden af Smølen, ant. c. 20 m. o. h., 200—300 m. fra sjøen. Flinterne findes i en mod syd heldende skraaning, beskyttet mod nord af en haug, dels liggende i dagen, dels dækket af et tyndt jordlag (10038. 10062. 10139).

22. Skivespalter af flint, 5,5 cm. lang, 4,5 cm. bred ved eggen, indsmalnende mod nakken; forsiden er ovenfor eggfladen dækket af kalkskorpe; eggen maaske opskjærpet. — En over 7 cm. lang flekke med god egg og bagtil tilhuggen for skjefning. F. i et bækkeleie i Dyrnesvaagen paa vestsiden af Smølen (10135).

23. 4 stkr. flint, deraf en liden skive eller spaan med retoucheret kant. F. i et andet bækkeleie i Dyrnesvaagen (10136).

Nr. 19—23 er indsamlet og indsendt af hr. lærer G. Th. Soleim.

24. Haandtenshjul af grøtsten, kalotformet med nogen affladning i toppen, 3,5 cm. i tverm., 2 cm. høit. F. under jordarbeide paa Forsetlækken i Melhus (10047).

25. En større klump flint,  $22 \times 16 \times 10$  cm. i tverm. — Nogle mindre stkr. flint. En 17 cm. lang, afrundet firkantet sten, som kan være brugt som redskab. Et 15 cm. langt bryne af kvartsitisk skifer, slidt paa alle fire sider. F. paa Lilleviken prestegaard i Veø, Romsdalen, under oparbeidelse af have, c. 20 m. o. h. Fra samme sted er tidligere indkommet en endnu større flintklump. Indsendt ved hr. sogneprest B. Janke (1055 ff.).

26. Brudstk. af et tveegget sverd af jern, med et nedre hjalt som R. 492 og et stk. af en 6 cm. bred kling. F. paa Graabræk i Stjørdalen (10059).

27. Ufuldstændigt økseblad af jern, afbrækket i skaft-hullet. Har ældre jernalders kileform og har vel været omtr. lig R. 153. F. for flere aar siden paa Havdal i Tingvold. Gave fra hr. Halvard Almskaar ved hr. adjunkt W. Lund (10060).

28. Omtr. 50 stkr. flint og nogle stkr. bergkrystal. Intet af de første kan sikkert ansees for at være formet til redskab. Opsamlet paa Nerland i Bud, Romsdalen (10063).

29. 11 stkr. flint, hvoraf et mulig en pilespids. Opsamlet paa Aukra prestegaard i Akerø (10065).

30. 50 smaa stkr. flint, hvoraf 2 kan opfattes som smaa bor, et par mulig som pilespidser; resten affald. Nogle sterkt forbrændte. Desuden endel stkr. af bergkrystal. Opsamlet paa Klauset paa Otterøen i Akerø (10066).

31. C. 300 stkr. flint, hvoraf kun ganske faa sikkert til-dannede redskaber. Et par stkr. har retoucheret skraberegg, et stk. er vel en flekkekniv. Nogle har lighed med skivespalttere, men tør dog neppe opfattes som saadanne. Opsamlet af nogle børn paa det samme jordstykke paa Rakvaag, Otterøen i Akerø, hvori jeg i 1911 foretog gravninger. Jfr. nr. 9650 ff., Thj. VSS. 1911, 5, 18 ff. (10069).

32. Søkk af skifer af ægformet omrids og smalt ovalt tversnit, 16 cm. langt, indtil 7 cm. bredt. 5 cm. fra den smalere ende gaar en indsleben fure rundtom. F. paa Lauvstrand, Stoksund s., Bjørnør (10070).

33. Søkk af sten af form som en efter længden kløvet cylinder med afrundede ender, 7,5 cm. langt, 3,5 cm. bredt. Et stk. fra hver ende er der en omgaaende fure. F. paa Kirkholmen, Stoksund s., Bjørnør (10071).

34. Haandtenshjul af sten, halvkugleformet med flad



underside, omtr. 3 cm. i tverm. F. paa Grøttingen, Stoksund s. i Bjørnør (10072).

35. 2 perler af blaat glas, kugleformede med afladede poler, 1,5 og 1,3 cm. i tverm. F. løst i jorden paa et andet brug af Grøttingen (10074).

36. Perle af rødbrun, uigjennemsigtig glasmasse, fladtrykt, 1,2 cm. i tverm. F. paa Harsvik paa Stokøen i Bjørnør (10073).

37. Perle af klart, farveløst glas, 1,2 cm. i tverm. og en anden, kun halvt saa stor, af blaat glas. Det er vel usikkert, om de skriver sig fra oldtiden; men der er heller intet i veien derfor. F. paa Steinvik under Lauvvik, Stoksund s. i Bjørnør (10075).

38. Næsten kvadratisk plade af sandsten, c. 3 cm. i tverm., omtr. 0,6 cm. tyk, vel sleben baade paa de brede og de smale

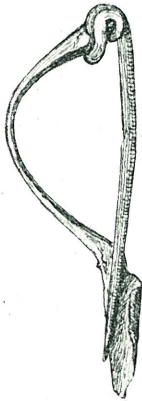


Fig. 3 a. 1/1.



Fig. 3 b. 1/1.

sider. Alder og bestemmelse uvis. F. paa Grønvollan, Stoksund s. i Bjørnør (10076).

39. 3 smaa stkr. flint, hvoraf et mulig er bestemt til bor, et andet til skraber med indbuet egg. F. paa Haukebø i Akerø (paa fastlandet) paa en svagt heldende slette, som danner en terrasse i lien mellem husene og sjøen, antagelig 40 m. o. h., omgivet af knauser paa alle sider undtagen mod S. Her er ogsaa tidligere f. flintstykker under jorddyrkning, jfr. nr. 8343, 8348 og 8396, Thj. VSS. 1907, 9, 34; 1908, 14, 3. Lidt af disse fund er dog fra et sted nærmere sjøen. Gave fra hr. gaardbr. Sivert Haukebø (10081).

40. 2 kjerner af god sortagtig flint med afspaltningsflader; udenfor disse er overfladen dækket af et hvidt kridtlag; den ene 18 × 10 cm., den anden 16 × 11 cm. i tverm. F. sammen

paa Mevolden ved Julsundet i Akerø i myrland, omtr.  $\frac{1}{2}$  m. dybt og ligesaa høit over grunden i et fladt jordstykke noget nedenfor gaarden, hvorfra der gaar en brat bakke ned til sjøen, antagelig henimod 100 m. o. h. Mod vest er der ly af en lav bergknaus. Ganske nær findestedet er optaget 7 »myrpæler« (10083).

41. Ældre jernalders gravfund fra Barman paa Hitteren.

a. Bøileformet spænde af bronze af typen R. 243; bøilen smal og glat med en indskjæring i kanterne mellem to par linjer ved begge ender. Den smale fod paa oversiden orneret med skraa linjer. Naaleskeden næsten ligesaa lang som foden. Spændens hele længde omtr. 5,5 cm. Afb. her, seet fra to sider som fig. 3 a og b. Jfr. en lignende fra Løken i Sundalen, Ab. 1871 s. 92 (10084).

b. Remspænde af bronze, rektangulær med fast beslagplade, de tre sider dannet af et smalt facetteret baand; naalens ombøiede del gaar gennem et hul i den levnede del af bagpladen. Spændens indre bredde 3,4 cm. (10085).



Fig. 4 a.  $\frac{1}{1}$ .



Fig. 4 b.  $\frac{1}{1}$ .

c. Remløber af bronze, dannet af et 0,6 cm. bredt baand, som ved begge ender er bøiet retvinklet ned og derpaa gaar over i runde stifter, som har været fæstet i noget. Den indre længde 3,5 cm.; remmen har ikke været over 0,3 cm. tyk. Oversiden har været orneret med en linje langs hver kant og 3 i midten og i mellemrummene med rader af lukte buer. Afb. seet fra 2 sider som fig. 4 a og b (10086).

d. 4 remendebeslag af bronze, af omrids lig Thorsbjerg pl. 15 fig. 34. Et af dem afb. fig. 5. Er i den ene ende kløftet til indsætning af remmen, som har været fastholdt med to nagler og ikke været over 0,2 cm. tyk. Nu tildels afbrækkede og noget defekte. De har havt lidt forskjellig længde, 7,2—7,5 cm. Det runde parti i midten 1,3 cm. i tverm., orneret med et par furer omkring hullet og to ved yderkanten og en rad fordybde halvmaaner mellem disse. De firkantede partier har en fin linje langs kanterne (10087).

e. Ufuldstændigt remendebeslag af bronze, som har havt lighed med R. 323 fra Vøienfundet og endnu mere med Thorsbjerg pl. 15 fig. 33. Kanterne af det vifteformede parti med naglhullene mangler. Halsen ikke buet, men liggende i plan med det øvrige, orneret med et tverbaand af furer. Af det runde,



hvælvede parti nederst er kun lidet levnet; af ornamenter sees en cirkel om en grube (10088).

f. 4 smaa ringe af bronze, 1,3—1,5 cm. i ydre tverm. Ved tre af dem er bevaret vedhængende rembeslag, deraf dog kun det ene omtr. fuldstændigt med en nagl og et stykke af en læderrem; de har været 1,5 cm. lange og har i bøilen en bred hulning efter midten med 2 fine furer ved hver side. — 2 brudstkr. af bronze, det ene af et smalt baand, det andet af en bredere, flad gjenstand (10089 f.).

g. En hel del smaa brudstkr. af mindst to urner af brændt ler. Den ene, hvoraf endel af randen har kunnet sættes sammen, har havt spandform og er af en med fliser blandet masse, har havt et baand af 3 furer under den svagt udbøiede rand; længere nede har lignende baand gaaet skraat nedover, tildels løbende sammen. Det andet kar har været af en med sand blandet masse og synes at have havt buget form (10090).

Dette fund er gjort i en haug paa Barman i Barmfjorden paa Hitteren. Om fundforholdene haves ikke anden oplysning, end at haugen skal have været 5 alen i tverm., og at de fundne sager laa midt i haugen med smaa stene og lidt jord over. Der kan ialfald ikke have været nogen gravkiste. Graven maa skrive sig fra yngre romersk tid eller nærmere fra det 4de aarh.

42. Smaa brudstkr. af et tyndvægget kar af grøtsten, som har havt en svagt fortykket rand og har været orneret med indgravne temmelig store ringe om en midtgrube. — En hel del brudstkr. af jern, hvoriblandt en samling smaa klink søm og stykker af en skjoldbule. Er fundet i en haug paa Barmneset under samme gaard Barman, hvori »de laa spredt omkring overalt« (10092 f.).

43. Nogle stkr. af jern i meget mislig forfatning, deriblandt af et økseblad. Skal være fundet liggende spredt i en anden haug paa Barmneset (10094).

44. Brudstkr. af to »bryner« af kvartsitisk skifer med rektangulært tversnit og skarpe hjørner. Ogsaa det største, nu 13 cm. langt, er afbrækket i begge ender, men det kan sees at have havt den almindelige udvidelse i den ene ende. F. i Molde by ved udgravning af en bakke (bag Hotel Alexandra). Her var der under muldlaget et lag af 1,50 m. dybt grus, blandet med kuppelstene, derunder 1,50 m. dybt lag fin sand og



Fig. 5.  $\frac{1}{4}$ .

endelig 1,50 m. dybt lag blaaler. Efter arbeiderens opfatning laa stykkerne ovenpaa sandlaget (10095).

45. Spydspids af jern, nærmest lig R. 529. Den forreste del af bladet mangler; nu 37 cm. lang, hvoraf 18 cm. kommer paa falen, bladet indtil 5 cm. bredt og temmelig fladt. — Smedetang af jern som R. 391, men mindre krum i nebbet; nu 46 cm. lang, men armene lidt ufuldstændige bagtil. — Smedehammer af jern, omtr. lig R. 395; i hullet sidder en rest af træskaflet; 11 cm. lang, hammerfladen 3,5 cm. i tverm. — Ambolt af jern, nærmest lig R. 392, 10 cm. høi, den øvre flade  $6,5 \times 5$  cm. i tverm. Har to hul, som gaar ind paa den øvre flade og kommer ud paa hver sin side. — Stor avlsten af grøtsten, lignende R. 396. Flad paa undersiden, men forøvrigt nogenlunde afrundet. Omtr.  $16 \times 18 \times 13$  cm. i tverm. Hullet i den indre del rundt, i den ydre tragtformet, sterkt forbrændt paa den indre side. Disse sager blev f. for et par aar siden paa Hen i Grytten i Romsdalen i en røs lidt søndenfor gaardene tæt ved hovedveien. Der skal ogsaa have været et stykke ben, som faldt sammen, da det toges op. Sagerne laa tæt sammen uden noget særligt rum (10096 ff.).

46. Ufuldst. spydspids af jern; det bevarede er bladet, 19 cm. langt, 6 cm. bredt, med en svag rygning efter midten, jfr. R. 531, og en liden stump af falen. — Celt af jern, lig R. 401, men med mere sammensluttende fal, 11 cm. lang, 6 cm. bred ved eggen, i falen sidder rester af træskaflet. — Dobbeltledet bidselmundbid af jern, jfr. R. 571, ringene 8 cm. i tverm., biddet sammenrustet, 11—12 cm. langt. — Smedetang af jern, sterkt medtaget af rust og ufuldstændig, jfr. R. 390. — Smedehammer af jern, omtr. som R. 395, 10 cm. lang,  $3,5 \times 3$  cm. i hammerfladen. — En liden samling klinksøm og spiger af jern, brudstk. af bøilen af en saks og et andet brudstk. af jern. — Disse sager blev fundne i den ene af 3 i en trekant liggende hauger paa vestsiden af Hen kirkegaard, da de forrige vinter blev udjevnedes til udvidelse af kirkegaarden (10101 ff.).

47. 3 stykker af et meget forrustet vævspyd af jern som R. 440, tilsammen 62 cm. lange. — Et par stykker af klingens af et enegget sverd af jern. — 2 sammenhørende stykker af et sigdblade af jern, ufuldstændigt i begge ender. — Bladet af en tveegget pilespid af jern med en liden stump af tangen. — En krog af jern. — Nogle brudstkr. af jern, det ene mulig af et knivblade. — Disse sager blev opsamlet, efterat arbeidet med udjevning af de tre under nr. 46 omtalte røser var fuldført; de var blevet liggende upaaagtet af arbeiderne. Gave fra hr. gaardbr. Anton Hen. C. 50 m. i vest for denne gruppe ligger ogsaa 3 røser nær sammen i en lignende trekant (10107 ff.).

48. Gravfund fra folkevandringstiden fra Hen i Grytten, Romsdalen.

a. Spandformet urne af brændt ler, i formen meget lig Schetelig, Spandformede Lerkar fig. 21.<sup>1</sup> Den har under randen et 1 cm. bredt jernbaand, hvoraf halvdelen med endel af det ene øre for hadden er bevaret. Derunder 3 furer med skraariflede ribber imellem. Hele den øvrige del er opdelt i felter ved baand af lodrette furer i forskelligt antal, tre med 4, fire med 5, et med 6 og et med 8 furer. Af ribberne mellem furerne er dels alle, dels kun de midterste dybt skraariflede. I mellem-partierne mellem disse baand er afvekslende den øvre og den nedre halvdel fyldt med horizontale eller lodrette furer, et enkelt parti bare med horizontale. Høiden 12 cm., 15,5 cm. i tværm. over randen, næsten helt bevaret (10113).

b. Korsformet spænde af bronze. Den øvre knop rund og støbt sammen med spænden, medens de to sideknopper, som mangler, maa have været anbragt paa naalspiraltangen, hvoraf der nu kun er noget jernrust tilbage. Bøilen jevnbred, kort og høj. Paa dyrehovedet er øinene her betegnet ved tykke knopper, videst opad og flade paa oversiden. Lang naaleholder, som dog ikke gaar ned til snuden. Et gennemgaaende ornament er rader af tætte, fine prikker, navnlig langs alle kanter. 11,5 cm. lang (10114).

c. Korsformet spænde af bronze af typen R. 252 (Schetelig, Cruciform Brooches fig. 91).<sup>2</sup> Dog er den slankere, og istedetfor det nederste dyrehoved er her nedentil kun en rundagtig udvidelse. Knopperne oventil støbt sammen med spænden, den øverste paa bagsiden hul, sideknopperne, hvoraf den ene er afbrækket, flade. Lang naaleholder, som naar næsten ned til enden. 12,5 cm. lang (10115).

d. Den øvre del af en liden korsformet spænde af bronze, afbrækket i bøilen, meget lig fig. 9 i Schetelig, Smaa Spænder fra Folkevandringstiden<sup>3</sup>; men bøilen har havt en fordybet rende langs hver sidekant. Alle knopper flade paa bagsiden; bredden over sideknopperne knap 3,5 cm. (10116).

e. 2 sammenhørende stykker af et knivblad af jern. Halvdelen af en flad ring af jern, 5 cm. i tværm. Nogle andre brudstkr. af jern (10117).

Fundet er gjort i en haug paa Hen i Grytten, i syd for gaardrækken og nær ved elven Isa. Ved bortkjørsel af sten fra haugen var her et gravkammer blevet afdækket. Da samlingens bestyrer kom til stedet i slutningen af mai, var gravkammeret

<sup>1</sup> Ab. 1904 s. 63.

<sup>2</sup> B. M. Aarb. 1906, 8, 76.

<sup>3</sup> Oldtiden I s. 56.



tømt og de ovf. nævnte oldsager optagne. Haugen var dannet af ren grov sand til høide med gravkammerets overkant, og derover var lagt en stenrøs af omtr. 1 m. høide og 8—9 m. i tverm. Kammeret havde retningen N.—S. og var dannet af reiste skiferheller, 1 gavlhelle i N., 6 heller paa østsiden og 5 paa vestsiden, medens der manglede gavlhelle i S. Dækhellerne var smale, lagt paa tvers, skoret ind paa hverandre fra N. af, og var af en haardere stenart, som ikke skal findes i egnen. Urnen skal have ligget paa siden kun lidet fra den søndre ende, spænderne omtr.  $\frac{1}{2}$  m. længere mod nord og nær sammen, uden at deres indbyrdes stilling nærmere kunde oplyses. Rester af skelettet saaes ikke. Bagefter blev sanden omkring kammeret gennemgravet uden noget resultat. Fundet skriver sig fra 5te aarh. e. Chr.

49. Vævsten af grøtsten af flad pæreform med hullet mod sædvane nærmere den bredere ende, 12,5 cm. lang. F. paa Hen i Grytten og gave fra hr. gaardbr. Anton Hen (10118).

50. Pilespids af skifer af formen R. 88, med spidse agnorer, skarp midtryk og særdeles fint formet, 6,7 cm. lang, men et ubetydeligt stykke af spidsen mangler. Stenarten grøn med lysere grønne flekker. F. paa Smevaagen ved Bremsnes i Nordmøre. Gave fra hr. Jakob Istad (10125).

51. Et noget tvilsomt brudstk. af en økse af rødbrun sandsten med slebne sider. — Et stykke af et »bryne« af kvartsitisk skifer, tykkere ved den hele ende, smekker ved den brudte, rhombisk tværsnit og helt sleben. F. paa Hemre i Hegre under jordarbeide i nogen afstand fra det sted, hvor der tidligere er fundet stensager (jfr. nr. 7446. 8099). Gave fra hr. gaardbr. Einar Hermstad (10126 f.).

52. 2 klumper flint med hvid kridtskorpe, men sortagtig ren masse i bruddet, den ene f. i fjæren, den anden længere oppe, paa Rød i Akerø. Gave fra hr. gaardbr. Nils N. Rød (10128).

53. En større og en mindre klump af flint, begge med gamle afkløvningsflader, som nu er dækket af kalkskorpe. F. paa Uglvik paa Otterøen i Akerø nær det sted, hvor tidligere en ganske liden skiferspids (nr. 8208) blev funden. Gave fra hr. Lars K. Uglvik (10129).

54. Et afkløvet stykke af gul olivinsten, som ved nogen afhugning er blevet tilspidset til den ene kant og der er forsynet med et hul. Maa være brugt som fiskesøkk. Den sjeldne olivinsten findes i mængde omkring Uglvik.

Nr. 52—54 er indsendt ved hr. sogneprest Saxlund.

55. Diminutiv økse eller meisel af sten, bare 3,7 cm. lang, 1,8 cm. bred ved eggen, 1,2 cm. ved den skraa og flade

nakke. Den ene bredside flad, den anden hvælvet, smalsiderne afrundede. Svag tveregg. Vel formet og helt sleben. Afb. seet fra to sider som fig. 6 a og b. — 5 smaa stykker flint, hvoraf to maaske har gjort tjeneste som skrabere. Er tilligemed en firesidet hein af blaaskifer indsendt som fundet paa den bekjendte fundplads paa Hegdalstrand under søndre Hegdal paa Otterøen i Akerø. Fra samme gaard er tidligere indkommet flere smaa økser af sten (se Thj. VSS. 1906 nr. 5 fig. 6, 1909 nr. 10 fig. 6 og 7, 1910 nr. 10 s. 24); men den mindste af disse er dog 5 cm. lang. I B. M. Aarb. 1910, 11, 35 nævnes en paa Reknes i Daviken funden, 4,9 cm. lang økse (10131 ff.).



Fig. 6 a. 1/1.



Fig. 6 b. 1/1.

56. Oval søkk af sten af den almindelige form med bred og dyb, omgaaende fure efter længden,  $11 \times 9,5 \times 7$  cm. i tverm. F. paa Misund i Akerø i fjæren blandt didkjørt smaa-sten (10134).

57. Kølle af kvartsitisk skifer af den flade form, 21 cm. lang, 11 cm. bred ved skafthullet, i den midtre del 3 cm. tyk. Hullet boret fra begge sider, ved munden omtr. 4, i midten knap 3 cm. i tverm. Flad paa begge sider, tilspidset mod begge ender, dog noget buttere i nakken. F. paa Selnes i Lensviken noget ovenfor husene. Fra samme gaard er tidligere indkommet en kølle (nr. 2249), som baade i form og størrelse ligner denne; kun har den spidsere hjørner paa siderne af hullet, medens sidekanterne her er mere afrundede. Fra Indergaarden i samme bygd Lensviken har samlingen desuden en ufuldstændig, i skafthullet afbrækket kølle af skifer af samme type (10140).

58. Hammer eller kølle af brunlig sandsten med skafthul. Har en noget afrundet trekantet form med neb til den ene kant, 7,5 cm. lang, 5 cm. bred og 2,5 cm. tyk. Hullet boret ligemeget fra begge sider. F. paa Selnes i Lensviken nede mod sjøen (10141).

59. Haandtenshjul af sten, skjødesløst tildannet og ikke fuldt regelmæssigt. F. paa samme gaard Selnes nær fjæren (10142).

60. 2 fiskesøkk (eller vævstene?) af grøtsten, det ene fladt og afrundet trekantet med hul omtr. paa midten, det andet klumpet og tilspidset mod den ene ende. F. paa samme gaard Selnes (10143).

61. Stort, tyndt økseblad af jern, antagelig fra middelalderen. 22 cm. langt, 36 cm. bredt i eggen, med lang, forholdsvis smal hals, 16 cm. lang skaftal. F. ved grundgravning i et gaardsrum paa hjørnet af Munkegaden og Olaf Trygvesøns gade i Trondhjem (10150).

62. Vævsten af grøtsten af almindelig form og et dupleformet søkk af grøtsten med hul nær den spidse ende og en fure over denne. F. nær Skatval jernbanestation i Stjørdalen (10151).

63. En stor flintkjerne med afkløvningsflader paa alle sider,  $15 \times 11 \times 8$  cm. i tverm. Tilligemed et lidet tilhugget stykke flint f. paa Oksaal paa Inderøen, som ligger midt paa halvøen, omtr. 140 m. o. h., c. 1 alen dybt i myrjord (10156).

64. Ufuldendt økse af haard skifer af tyknakket form. Begge bredsider slebne, men dog med uafleblene huggear, plane i tværsnit, den ene noget mere hvælvet i længderetning end den anden. Eggslibningen ikke fuldendt. Stykket er navnlig mærkeligt ved, at medens den ene smalside viser en flad brudflade, har den anden en glat poleret flade nærmest begge kanter og en brudflade i midten. Det kan skjønnes, at man for at dele et bredere stykke har saget en dyb fure ind fra begge sider og derpaa brækket det gjenstaaende over. Man har imidlertid ikke anlagt furerne nøiagtigt imod hinanden, hvorfor sagfladerne ikke ligger i samme plan. Dette er maaske grunden til, at stykket ikke er blevet fuldendt. Endel af furerne bund er bleven staaende igjen som en skarp kant. 18 cm. lang, 4,5 cm. bred og i nakken 3,5 cm. tyk. Jfr. stenøksen fra Sekkingstad i Fjeld, B. M. Aarb. 1910, 11, 31 og fig. 20 med den indslebne fure paa begge sider. F. mellem stenene i en røs paa Hol paa Inderøen, hvori der ikke fandtes oldsager eller gravrum, men som formodentlig skrev sig fra Folkevandringstiden. Den maa være indkommen tilfældig ved røsens opkastning (10158).

65. Stort gravfund fra Folkevandringstiden paa Hol paa Inderøen.

a. Tvegget sverd af jern med en 75 cm. lang, 5 cm. bred klinge. Af tangen er levnet 6,5 cm. i to stykker. Klingen er helt dækket af fastrustedede dele af en træskede. Oventil levning af et hjalt af træ; intet spor af dopsko (10159).

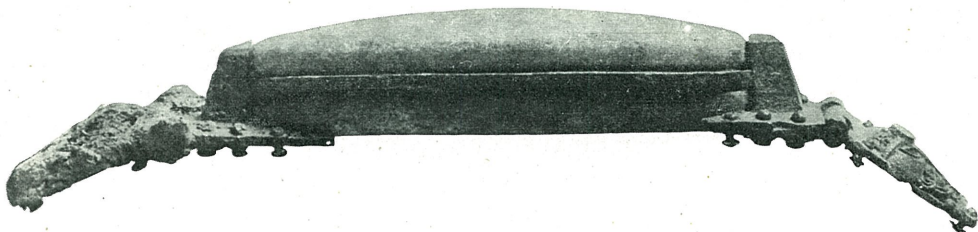


b. Tveegget spydspids af jern, noget lig R. 205, men ikke saa jevnt afrundet i bladets kanter. Firesidet fal og skarp midtryk paa bladets ene side, medens den paa den anden maa være afrustet. Den forreste del af bladet mangler; nu 34 cm. lang (10160).

c. En samling pilespidser af jern, sammenrustet i to bundter paa 4 og 6 stykker, men deraf ingen fuldstændig, de bedst bevarede nu 14,5 cm. lange. De har fal og tveegget blad som R. 213 (10161).

Fig. 7 a.  $\frac{2}{3}$ .

d. Skjoldbule af jern med pig, jfr. R. 217 og Müller, Ordning II 350. 351. Bremmen er skraa og den nederste del af bulen ikke lodret, men skraat nedgaaende. Af piggen kun 3,5 cm. bevaret. 15,5 cm. i tverm. over randen, nu 10 cm. høi. Saavidt det kan sees, har den været fæstet til skjoldet med 4 par nagler, hvis hoveder ikke er bevaret (10162).

Fig. 7 b.  $\frac{2}{3}$ .

e. En klingsøm af jern. Flere ufuldstændige beslagstykker af jern (10163).

f. Forrustede stykker af en gjenstand af jern, som har haft en buet form, bredere og tyndere paa midten og trind i de ydre dele. Rimeligvis en hadde af et større kar af træ; herfor taler ogsaa stykkets plads i graven ved den nordre ende mellem gravkarrene (10164).

g. Et lidet stykke betalingsguld, baandformet med hamrede sider, afhugget i begge ender, 2,1 cm. langt, 0,5 cm. bredt, omtr. 0,1 cm. tykt, veier 1,6 gr. Det fandtes tæt ved resterne af

kraniet og har utvilsomt været stukket i den dødes mund. Det er et nyt eksempel paa brug af færgepenge (Charonspenge) i grave fra denne tid<sup>1</sup> (10165).

h. Vævskyttelformet sten af kvartsit med bronzebeslag (Fig. 7 a og b). Den øvre halvdel som ofte lidt kortere end den nedre, 10,2 og 10,7 cm., knap 3 cm. bred paa midten og 2,2 cm. tyk, svagt buet efter længden. Baade den øvre og den nedre del gaar i hver ende over i smekre tapper. I furerne paa smalsiderne ligger paa hver side en stang af bronze af



Fig. 8 a. C. 2/3.

kvadratisk tværsnit, som ved enderne er hamret sammen og gaar ind i to firkantede søiler og er fæstet der ved gennemgaaende nagler (uden hoveder). I disse søiler stikker ogsaa de fire tapper af stenen ind. Disse søiler er støbt i ét med den første plade af endebeslaget ved hver ende; denne plade er indad kløftet, saa at den omfatter stenens nedre halvdel og har ved hver kant



Fig. 8 b. C. 2/3.

3 nagler af sølv med smaa hoveder (nitpladerne paa undersiden synes dog at være af bronze). Beltets læderrem kan af dem sees knap at have været 0,2 cm. tyk. Ved et gjænge er denne plade forbundet med en anden, som har 3 nagler af sølv og for størstedelen er dækket af et dyrehoved i relief. Det ene af disse beslag er dog nu opløst af ir (10166).

i. En baadformet æske af bronze (afb. fig. 8 a og b, seet fra siden og fra bunden). Den har form af en fladbundet baad, 11 cm. lang, paa midten 2 cm. bred, lidt over 1,5 cm. dyb. Den er nu sterkt medtaget af ir, og formen blevet uklarer ved

<sup>1</sup> Jfr. H. Schetelig i Mindeskrift tilegnet Sophus Bugge.



fastrustedede levninger af tøj, som er fuldstændig gennemtrukket af broncøir. Fra kanterne har gaaet ud en horizontal plade, hvorefter der dog kun er nogen større levning ved enderne, hvor der er bevaret to nagler, antagelig af sølv, ved hver ende. Om denne plade ikke har været længere, eller om den har været fortsat med et beslag ligesom ved stenen, lader sig neppe sikkert afgjøre. Æsken har været naglet til beltet med aabningen indad og bunden vendende ud; denne kan ogsaa sees at være orneret med 3 nu meget utydelige linjer langs kanten. Baaede i størrelse og form har den lignet den ved siden af anbragte ildsten. Den har utvilsomt været brugt til opbevaring af flint og knusk. Jfr. æskerne af træ i Mosefundene.<sup>1</sup> Levninger af lignende æsker af bronze, fundne sammen med ildstene i bronzeindfatning, haves i 3 fund i Bergens Museum, fra Hove i Vik i Sogn<sup>2</sup>, fra Enebø i Gloppen<sup>3</sup> og Uteide i Hammerø.<sup>4</sup> Disse er dog i fundbeskrivelserne ikke opfattede som æsker for fyrtøj (10167).

k. Pincet af sølv, lidt ufuldstændig nedentil, navnlig i den ene arm. Orneringen sees af hosføiede afb. (fig. 9). Den er 7 cm. lang, største bredde nedentil 0,8 cm. Hele den øvre del er forgyldt, af den nedre kun de facetterede kanter (10168).

l. Remendebeslag af bronze (fig. 10), væsentlig lig Nydam XIV 6, med en rund udvidelse nedentil, 5 cm. langt, oventil 1,7 cm. bredt. Oventil 2 nagler med smaa runde hoveder, som med den anden ende er fæstet i en smal plade; mellemrummet er fyldt med levninger af læder (10169).

m. Rektangulært rembeslag af bronze, 2,3 × 2,1 cm. i tverm., sterkt gennemirret. Orneringen sees af fig. 11. De fire nagler stikker knap 2 mm. frem paa bagsiden og fastholder der rester af en læderrem (10170).

n. Remløber af bronze, 8-sidet med de fire kanter sterkt indbuede (se fig. 12). Ved de to bredeste rette kanter er pladen bøiet lodret ned og gaar tilsidst over i runde tapper, som vel har gaaet ned i en læderrem eller lignende. Mellemrummet mellem pladen og tapperne er 0,5 cm., som altsaa har været den største tykkelse af den rem, som har kunnet trækkes igjennem (10171).

o. Dele af en eller to hægtespænder af bronze som R. 268. Bedst bevaret er et stykke, som til den ene side har en



Fig. 9. 1/1.

<sup>1</sup> Engelhardt, Vimose I, 31, Thorsbjerg XVII, 6, Nydam XIV, 15—17. S. Müller, Ordning II 460. 461 og s. 51. Vor Oldtid s. 546.

<sup>2</sup> Lorange, Oldsager i B. M. s. 99, hvor afb. dog ikke er korrekt.

<sup>3</sup> B. M. Aarb. 1889 nr. 1.

<sup>4</sup> Lorange, anf. st. s. 115.

bred spalte, hvori en hage fra et andet stykke har grebet ind, 4 cm. langt, med hul for 3 knapper, som nu mangler. Dernæst er der en kun 3,6 cm. lang, smal plade med 3 knapper, hvoraf den ene kun delvis er bevaret, flade uden ornamenter; smaa levninger af tøj er bevaret. Nogen hage paa den ene side er ikke nu bevaret; men der maa dog sandsynlig have været en saadan. Dertil kommer et lidet brudstk. af samme bredde med en ganske lig knap og hul for en anden, som viser, at knapperne her har staaet tættene sammen; sandsynlig rest af en anden spænde. Disse stykker fandtes tæt sammen (10172).



Fig. 10. 1/1. (10173).

p. Hank af bronze til et skrin (fig. 13), dannet af en flad firkantet stang, paa begge sider bøiet S-formet ned og enderne rullet op i spiraler, som er bøiet ind til stangen, hvorved der dannes løkker; i disse hænger kramper, som har været drevet gennem skrinlaaget. Hankens største længde 8 cm.

q. Holk af bronze af eiendommelig form (fig. 14). Den er dannet af et tyndt, 2,5 cm. bredt baand, som først er bøiet til omtr.  $\frac{6}{7}$  af en cirkel, hvorpaa begge ender er bøiet ind i en bue, i hvis bund de støder sammen. Mellemrummet mellem de to buer, som paa midten er 0,8 cm. bredt, er fyldt med levninger af træ, som efter velvillig undersøgelse af hr. prof. H. Gran utvilsomt er af løvtræ, men træsorten kan ikke sikkert bestemmes, da cellernes struktur ikke længer er synlig. I den ene ende er dette mellemrum lukket med en plade, som har været fæstet i træet med tre lange nagler. Stykkets tverm. er 2,5 cm. (10174).



Fig. 11. 1/1.



Fig. 12. 1/1.

r. Holk af bronze af et tyndt, glat, 2—2,2 cm. bredt baand, som er bøiet ringformet og med den ene ende lidt ind over den anden; over sammenføiningen er der paa indsiden paaloddet en smal plade. Den er 2,5 cm. i tverm. og for den ene ende lukket med en plade af bronze, som ved 3 broncestifter af over

1 cm. længde har været fæstet til det skaft, som holken har omsluttet (10175).

s. Kjedel af bronze af den vestlandske form, R. 353, 12 cm. høi, omtr. 30 cm. i tverm. over randen. Bunden er skilt fra det øvrige og i flere stykker. Det meste af hadden af jern er bevaret, med krogene mangler. Var ved fundet fuld af den samme fugtige, mørke muld, som opfyldte kammeret, men ellers uden indhold (10176).

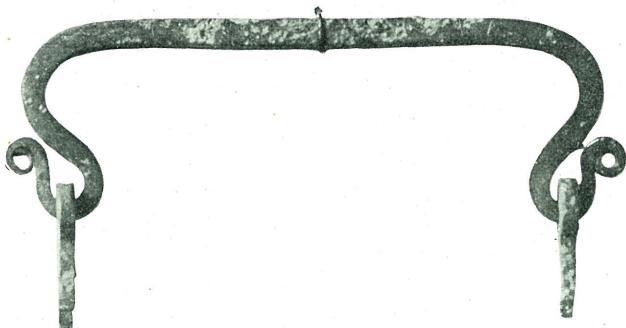


Fig. 13. 1/1.

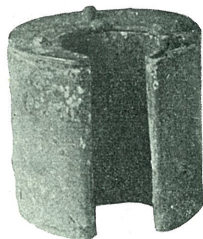


Fig. 14. 1/1.

t. Del af en liden urne af brændt ler. Har lighed med R. 368, men med sterkere indbøiede sider i halsen og jevnere overgang fra denne til bugen. Ornamenterne er øverst parvis staaende vertikale furer, derunder flere omgaaende ophøiede vulster med skraahak, og paa bugen atter ret nedgaaende furer. Den har været 6,5 cm. over randen, høiden neppe over 11 cm. Sortagtig blank paa overfladen, brunlig graa i bruddet (10177).

u. Ufuldstændig urne af brændt ler, som i form har adskillig lighed med R. 369. Ligesom denne er halsen orneret med et zikzakbaand, her af tredobbelte linjer, og over og under dette med baand af rette linjer. Lidt over 14 cm. høi, 9 cm. i tverm. over munden, c. 17 cm. ved det videste af bugen. Begge urner laa paa siden paa fjeldbunden, omgivet af og fyldt med fugtig jord, som havde virket opløsende paa dem (10178).

Disse gjenstande er tilligemed endel menneskeben (10179) fundne i et stort gravkammer i en røs paa Hol paa Inderøen, som laa omtr. 15 m. lavere end den, hvori fundet nr. 9822 ff. (se Thj. VSS. 1911, 5, 49) gjordes. Røsen var omtr. 10 m. i tverm. og paa midten 2 m. dyb til bunden, som var fjeldgrund. Lidt indenfor randen var en række svære kuppelstene, derefter nogle m. sten blandet med jord og saa en ny rad svære stene. Af stenene var en hel del brudsten. I SSV. fandtes paa bunden



et kranium af en hest (10180) tilligemed endel andre dyreben (neppe alle af hest), som laa omkring og tildels inde i kraniet. Benene synes derfor at maatte være nedlagt, efterat kjødet var afspist. Noget over 1 m. øst derfor var en liden grube med kul og stykker af brændt ler, og ellers hist og her lidt kul og forbrændte stene i det nedre lag. Mellem midten og den nordøstre kant fandtes en stor gravkiste med retning SSØ.—NNV., bygget af svære kuppelstene med en noget fladere side vendende indad, den søndre gavlvæg dannet af en eneste vældig sten. Kisten var 5,25 m. lang, 1 m. bred ved enderne og 1,20 m. ved midten og var 0,70 m. dyb, dækket af 2 svære skiferheller uden tilhugning og af temmelig uregelmæssig form, den ene 2,65 × 1,50 m., den anden 2,25 × 1,30 m. i tverm.; paa østsiden var desuden lagt (skoret) ind paa den første et par mindre skiferheller og paa den anden en helle af kalksten. Bunden dannedes af berggrunden, og kisten var halvfylt med fin, mørk, stenfri muldjord af andet udseende end jorden i haugen forøvrigt (det samme var tilfælde med det i 1911 aabnede gravkammer paa gaarden). Alle de fundne gjenstande laa paa bunden. Et stykke fra den søndre ende fandtes nærmere den vestre væg spydspidsen (b) med spidsen mod S., lidt længere frem og nærmere den østre væg en hovedskalle, hvis nedre parti med begge kjæver var optæret, med hulningen vendende ned; den døde har antagelig ligget paa venstre side. Af dette skelet fandtes intet mere. Tæt ind til hovedskallen paa vestsiden laa betalingsguldet (g). Videre fandtes paa den vestre side sverdet (a), hvis haandtag har naaet nær op til den begravedes skulder, og nær østvæggen skjoldbullen (d) og længere frem pilespidse (c). Skjoldet har mulig været stillet op mod kistens væg. Omtr. 70 cm. fra kraniet laa beltestenen og den baadformede bronzeæske (h og i) med et lidet mellemrum tvert paa kistens retning og nærved pincetten (k); disse 3 ting har været anbragt i beltet, hvoraf ellers intet var levnet. Ved kistens midte fandtes nærmere den vestre væg to laarben jævnsides med laarhovederne mod NV.; de maa følgelig have hørt til et andet lig, som har vendt hovedet mod NV. Lidt indenfor dem fandtes temmelig nær sammen rembeslagene l—n, som maa have hørt til den anden begravede ligesom hægtespænderne (o), som laa i samme strøg. Omtrent 4 m. fra den sydøstre ende laa i en række den mindre urne, derpaa skrinhanken (p) og holken q, saa kjedelen, derpaa den større urne og endelig nær den nordvestre gavlvæg haddens (?) f og holken r. Disse kar af ler, bronze og træ har altsaa staaet i en række i kistens længderetning i dens nordvestlige del. — Det kan være sandsynligst, at de to i denne kiste begravne er nedlagt samtidig; men det er ogsaa vel muligt, at der kan være gaaet en

kortere tid mellem begge begravelser. Kistens størrelse er da vel allerede beregnet paa to, og mulden er isaafald vel først skudd ind efter den sidste begravelse.

66. To stkr. af et tveegget sverd af jern, det ene bestaaende af haandtaget og en stump af klingens, det andet af et stykke af den sidste. Hjalterne har nærmest form som R. 508. F. paa Olsenet under vestre Auskin i Værdalen. Her bryder elven i en høi mæl, og sverdet fandtes i den nedskredne sand. Resten af klingens er vel bortført af elven. Lidt længere nede paa den samme slette (under Lundskin) er tidligere gjort fund baade fra ældre og yngre jernalder (10181).

67. Beslagstykker af bronze til et bidsel. Det ene bestaar af en ring med ovalt tværsnit, 3,5 cm. i ydre tverm., hvorfra til to sider udgaar 3,8 cm. lange stænger, noget flade og endende i runde knopper. Imellem disse hænger i ringen paa den ene side et dobbeltpladet rembeslag, som udvider sig i bredde udad og omslutter et dobbelt lag læder, som fastholdes med tre nagler med runde hoveder paa oversiden. Denne side af beslaget har et hvidt belæg. Paa den modsatte side er ringen slidt tynd og belagt med jernrust af mundbiddet. Det andet stykke er halvdelen af den anden ring med merke efter en afbrækket stang og ligeledes paa et sted tyndslidt og belagt med jernrust. F. i den nedskredne sand i en grusgrav paa Huseby i Aasen, noget længere inde paa aasryggen end de i 1871 undersøgte hauger.<sup>1</sup> Der sees indenfor grusvæggen endel af omridsene af en haug. Gave fra hr. gaardbr. John Wold (10183).

68. En blok af lysgraa klar flint, 5 cm. lang, indsmalnende til en egg ved den ene ende, mulig brugt som skraber. F. paa Gjeita (bruget Sandgrova) paa Gjeitestranden (10209).

69. Søkk af sten, firkantet og noget klumpet, 8 cm. langt, med hul nær den ene ende. — Firesidet hein af blaaskifer, 21 cm. lang. F. liggende nær sammen omtr. én alen dybt paa Kringstad i Bolsø, Romsdalen (10211 ff.).

70. Søkk af skifer, afbrækket i den ene ende, tilspidset i den anden og der forsynet med et hul. — En større klump af hvidgraa flint med afspaltningsflader. — En 8 cm. lang ryg-flekk af flint med en tilhuggen side; kan være brugt som kniv. — Et skraberlignende stykke af sort flint. F. nogenlunde paa samme sted paa Malme i Frænen, Romsdalen, mellem denne gaard og Revshol (10213 f.).

71. Et stykke brunlig flint med hel spalteflade paa den ene side og tilhuggen tværegg paa den anden og noget tilspidset mod nakken. Eggen temmelig skjev mod længdeaksen. 8 cm.

<sup>1</sup> Ab. 1871 s. 12 ff.

l., 4,5 cm. bred ved eggen. Utvilsomt bestemt til økse og kan opfattes som en skivespalter. Har som saadan stor interesse som den eneste hidtil kjendte fra bygderne i det indre af Trondhjemsfjorden. F. paa Alstadneset, en parcel af søndre Alstad, Skatval s. i Stjørdalen (10218).

72. 2 smaa tynde skiver af gjennemskinnende flint med retouche i en del af kanterne. Yderligere gjenfundne levninger af det gamle flintfund paa vestre Alstad, Skatval s. i Stjørdalen.<sup>1</sup> Gave fra hr. gaardbr. Oliver Alstad (10219).

73. 30 perler af glas, hvoraf endel ufuldstændige og andre delvis smeltede. Deriblandt er en treledet, som merkelig nok har to led af grønt og et af blaåt glas. En mosaikperle i to stkr., grøn, rød, sort og gul. De fleste er af blaåt glas, nogle faa af grønt, en af hvidt og en af sort glas, kageformede eller mere kugleformede, idethele temmelig smaa. — To smaa stkr. ben med ringe om et punkt, formodentlig af en kam; en tinde af en kam; et fladt stk. ben med jernrust. — Nogle brudstkr. af nagler af jern. — F. med en liden samling brændte ben paa Fasteraunet, Skatval s. i Stjørdalen. Ved planering af berggrunden paa gaardspladsen, viste det sig, at der var en liden, med muld fyldt kløft i berget, og deri gjordes fundet. Gamle folk erindrer, at der her var en haug, som kjørtes bort, da gaardens huse blev opført. Stedet ligger omtr. 100 m. fra finde-stedet for det i 1911 gjorte gravfund fra vikingetiden<sup>2</sup> og omtr. 10 m. lavere. Dette tilhører vel ældre jernalder (10220 ff.).

74. Endestykke af en kam af ben med to tinder, hvoraf den ene hele er 3 cm. lang. Overstykket kun 0,7 cm. bredt, uden ornamenten. — Nogle stkr. ubrændte ben, deriblandt af et ribben. — Endel skjæl, deriblandt *cardium* og to arter af *patella*. F. under en af hr. adjunkt Petersen foretagen prøvegravning i en hule »Svarthullet« paa Leka (10223).

75. Liden skiveskraber af flint, indtil 4 cm. i tverm., med en sterkt udbuet retoucheret skraberegg og bagtil noget tilhugget for skjefning. F. i Aure paa veien mellem Vaag og kirken søndenfor Tingstadbakken ikke langt fra en grusgrube. Gave fra hr. adjunkt Ryssdal (10234).

76. Økse af sten med skafthul, beslægtet med R. 29, men sterkere og jevnere buet og noget tyndere; nærmer sig til de baadformede. 20 cm. lang, 4 cm. bred ved eggen. F. paa Ødegården paa Nordlandet ved Kristiansund, vistnok uden forbindelse med flintpladsene. Erhvervet ved hr. adjunkt Nummedal (10235).

77. En liden samling mest smaa stykker flint, deriblandt

<sup>1</sup> Jfr. nr. 8675, 9127 og 9675. Thj. VSS. 1908, 14, 31. 1910, 10, 4. 1911, 5, 22.

<sup>2</sup> Se Thj. VSS. 1911, 5, 6 ff.



en kjerne, et par knuder og en liden skraber. Opsamlet mellem Ljøvik og Oterhalsen vestlig paa Gossa i Akerø. Indsendt af hr. lensmandsfuldmægtig A. L. Kringstad (10263).

78. Dobbeltskaalet oval spænde af bronze som R. 652; charnieret er af bronze, men naalebøilen af jern og fæstet med jernstifter gennem begge skaaler, altsaa senere paasat. Smaa brudstkr. af en anden spænde af samme form. Løst bevaret er naalen af jern med den almindelige ombøining ved roden. — Ildstaal af jern, hvis ender er bøiet tilbage paa almindelig maade, men uden oprulning, 6 cm. langt. — Knivblad af jern som R. 407, men med helt ret ryglinje, 18,5 cm. lang, hvoraf 10 cm. paa tangen. Opsleben efter fundet. Jernsagerne har sterk glødeskal og er godt bevaret. — F. i sæterdalen Drøidalen i Holtaalen nær Moen sæter paa en aasryg mellem Drøia og en bækkedal. Der fandtes meget kul paa stedet. Det har været en brændt kvindegrav fra første del af det 10de aarh. Der har vistnok her engang gaaet en færdselsvei mellem Holtaalen og Aalen (10277 og 10294 ff.).

79. Spidsen af et harpunlignende redskab af ben med skarpt tilspidset od og et spidst ovalt tversnit, afbrækket bagtil, nu 9 cm. langt. Nær bruddet er indskaaret en 2 cm. lang modhage. Viser tverstriber, som vel er merker efter tiljevning med en skraber. — Pren af ben med en fin spids, dannet af et afspaltet stykke af et større rørben, som har været temmelig tyndvægget; omtr. 8 cm. lang. — Firkantet stykke af ben, 2,5 cm. langt, 2,5—2,8 cm. bredt, afskaaret eller afsaget i begge ender, den ene side er ru, den anden afglattet. Paa den sidste er der et bredere fordybet midtparti og høiere kanter ved hver side. Man kan tydelig se, hvorledes indsagningen her er foregaaet. Midtfladen er derpaa bleven afglattet. Hvis det er et helt og færdigt arbeide, kunde det være bestemt til opnøstning af sene-traad. — Et 9 cm. langt ledben med forskellige indskjæringer, dels rundtomgaaende furer, dels indhak i kanten. — F. med en mængde dyreben og skjæl i et affaldslag i en berghule paa Solsem paa Leka. Laget maa vistnok skrive sig fra stenalderen. Undersøgelsen blev foretaget af hr. adjunkt Th. Petersen, som kommer til at levere en nærmere beskrivelse af den. Hidtil er bare omtr. en trediedel af bundlaget undersøgt (10278 ff.).

80. Økse af sten med skafthul, nærmest lig R. 28, men flad baade i for- og bagsiden, 16 cm. lang, 4 cm. bred ved eggen, tykkelsen over skafthullet 7,5 cm. Har vist oprindeligt været helt sleben, men overfladen nu delvis forvitret og paa den ene side noget aflaget oventil. Hullet boret fra begge sider. F. paa Søraune ved Storvandet indenfor Strømfjorden paa Hitteren.

Den laa i overfladen i en kreaturvei omtr. 200 m. fra vandets bred og 25 m. o. h. (10293).

81. Pilespids af skifer, graahvid forvitret, af typen R. 88 med svag midtryg og smaa agnorer. Nu sammenlimet af 3 stykker, men odden mangler, nu 5,8 cm. lang og 1,2 cm. bred over agnorerne. — Pilespids af graa skifer, hvis bagre del mangler, nu 7,5 cm. lang, 1,4 cm. bred nedentil, af den samme slanke form og med svag midtryg; har sikkert havt agnorer. — Pilespids af skifer med hvidagtig forvitring, nærmere formen R. 86. Lidt afkløvet paa siderne, men ellers fuldstændig, 7 cm. lang, 1,5 cm. bred over agnorerne, med kort og bred tange. — Et 2 cm. langt brudstk. af en pilespids af hvidlig forvitret skifer, som har været af den slanke form R. 88. — 4 stkr. flint, deraf to ganske tynde skiver af brunlig gjennemskinnende masse med skarpe kanter, egnede til skjærende redskaber. Ligner i form og flintens art stykkerne i depotfundene fra Herfjord og Alstad.<sup>1</sup> — Et stk. flint, tilhugget af en blok med dennes afrundede overflade i den ene ende, men dannet til en temmelig skarp egg til den anden kant, vel et redskab til hug eller stød. — Alt dette er indbragt som fundet under lyngtorven paa aurgrunden paa Mien i Akerø »paa samme sted som før«. Med det sidste maa vel navnlig sigtes til de to før indkomne skifer-spidsr nr. 8828 f.<sup>2</sup> (10298 ff.).

82. En 5 cm. lang flekke af god flint med tilhugning i begge længdekanter, maa snarest opfattes som en sag. F. paa Uglvik paa Otterøen i Akerø (10304).

83. 16 stkr. flint, hvoraf to smaa skrabere, en liden børspids og nogle knuder. F. i indmarken paa Hole paa Otterøen i Akerø under jordbrydning,  $\frac{1}{4}$  m. dybt, 20—25 m. o. h. og c. 100 m. fra sjøen (10305).

Nr. 81—83 er indbragt ved hr. sogneprest Saxlund.

84. Gryde af bronze af den kjendte form fra den senere middelalder med skraat udstaaende rand, 3 tresidede fødder, trekantede ører, hvoraf det ene er afslaaet og erstattet med en paaloddet plade med hul, en enkelt ophøiet ribbe om bugen. Firesidet havde af jern. Fra Homstad i Overhallen. Gave fra hr. Kristen E. Tellie (10342).

85. Urne af brændt ler af en noget buget spandform, hvoraf kun den øvre del er bevaret i brudstykker. Den er af tyndt gods, udvendig brunlig graa, i bruddet sortagtig, af en med asbestfliser blandet masse. Randen ikke udbrettet, paa de bevarede dele er ingen ornamenter. Indbragt som eneste fund i en gravkiste, som fandtes i en 20—25 m. lang langhaug af sten

<sup>1</sup> Thj. VSS. 1910, 10 s. 3 og 4 og ovf. nr. 72.

<sup>2</sup> Thj. VSS. 1909, 10 s. 9 f. Jfr. ovf. nr. 9.



paa Strand, Osen s. i Bjørnør. Kisten var noget over 2 m. lang, i den ene ende over 0,60 m. bred, men indsmalnende mod den anden, langsiderne og den ene endevæg dannet af 3 tynde heller, den anden endevæg af en reist, fladagtig kuppelsten. I kisten var et c. 15 cm. dybt lag sand, som maa være hidbragt andenstedsfra, og dens hele dybde omtr. 40 cm. Gave fra hr. gaardbr. Henrik Pedersen Strand (10343).

86. Økse af skifer, svagt tveregget, 12 cm. lang, 4,5 cm. bred ved eggen, 4 cm. ved nakken, i hele den øvre del omtr. 2 cm. tyk. Den ene bredside svagt hvælvet, smalsiderne flade; disse tre sider dannede ved prikugning uden nogen slibning. Den anden bredside viser ogsaa samme hugning nærmest eggen, men forøvrigt er den glatsleben med lidt hul flade. Dette er dog vist, ialfald i det væsentlige, først skeet efter fundet. F. c. 1 m. dybt i jorden paa nedre Tornes i Frænen (10352).

87. Bryne af kvartsit med bredt ovalt tversnit, 12 cm. langt, overalt glat slebet eller afslidt. F. for længe siden under grøftegravning paa Slutaas i Frænen (10353).

Nr. 86 og 87 er indsendt ved hr. A. L. Kringstad.

88. Tveegget spydspids af jern med fal, hvori sidder rester af træskaffet. Lidt af falen mangler, nu 22 cm. lang, hvoraf 15,5 cm. paa bladet. Dette er indtil 4 cm. bredt med udbuede kanter uden hjørner og har i den nedre del en svag kjøel efter midten. F. i et sandtag i nedre Rolsmarken paa Rol i Inderøen. Gave fra hr. Johan Vibe (10388).

89. Halvdelen af et »bryne« af kvartsitisk skifer, afbrækket paa midten, af sædvanlig form, rektangulært tversnit, c. 1 cm. i tverm. paa midten, udvider sig mod enden til  $3 \times 2$  cm. og aftyndes derpaa til en lidt hul egg. Synes at være sleben. F. paa Tautra i Romsdalen øverst paa øen i vest for Knut T.'s huse (10389).

90. Tverøkse af haardskifer med brunlig graat forvittringsbelæg. Trekantet tversnit; tvereggen sleben i to afsatser. 7 cm. lang, 3 cm. bred ved eggen. Den flade bagside synes sleben, medens de smalere sider kun er tilhugne. Den maa henføres til den tresidede øksetype, hvoraf samlingen tidligere har 3 eksemplarer, deraf to ligesom denne fra ytre Romsdalen<sup>1</sup>, men er mindre og ikke saa omhyggelig arbejdet. Afb. fig. 15 a og b. — 18 stykker flint. Deraf 2 blokke, som ofte formede til etslags egg til den ene kant; disse egge bærer merker efter stød. Flere spaaner, tildels med afslidte kanter, som maa have været brugt som skrabere. Et fladt bor. Et tresidet stykke, tilhugget paa to sider indtil spidsen, maaske ogsaa et bor. —

<sup>1</sup> Ab. 1885, 132. 1887, 97. 1889, 85. Jfr. A. W. Brøgger i B. M. Aarb. 1907 nr. 1, s. 50.

F. paa Tautra i Romsdalen sydlig paa øen nær det sted, hvor de store skeformede flintskrabere fandtes i 1907.<sup>1</sup> Det fandtes lige under lyngtorven, men vistnok ikke ganske samlet (10390 f.).



Fig. 15 a. 1/1.



Fig. 15 b. 1/1.

Nr. 89 og 90 er indbragt ved hr. sogneprest Saxlund.

91. Odstykket af en stor spydspids af mørkgraa skifer, 8 cm. langt, nær 4 cm. bredt og paa midten 1 cm. tykt ved bruddet. F. for længere tid siden paa Kjørsvik i Frænen under grøftegravning, omtr. 80 m. fra sjøen og 15 m. o. h. (10398).

92. En sjelden vakker spydspids af graa skifer, afb. fig. 16. Den udmerker sig ved, at sidekanterne er retlinjede undtagen nærmest odden, ved de lange udsprikkende agnorer, og ved at kløfterne mellem dem og tangen fortsættes i furer, der ender i to hul, som har tjent til yderligere støtte for skjeftningen. Lignende hul findes ogsaa paa en spydspids i samlingen fra Tingvold (nr. 6640), men da den er sterkt afbrækket bagtil, træder de her ikke saa sterkt frem. Stykkets længde er 16 cm., bredden over agnorenes spidser 3,5 cm.; men baade disse og tangen har vistnok været noget længere. F. for flere aar siden under gennemskjæring af en jordbanke ovenfor Bud

<sup>1</sup> Thj. VSS. 1907 nr. 9 s. 1 f. og fig. 1-3.

kirke i Romsdalen, vel 1,5 m. dybt, c. 25 m. o. h. og 400 m. fra sjøen (10394).

Nr. 91 og 92 er indsendt ved hr. lensmandsfuldm. Kringstad.

93. Tveegget spydspids af jern, nærmest af formen R. 530. Falen er 13 cm., bladet 15 cm. langt og 3 cm. bredt, men noget ufuldstændig i odden og eggene. F. paa Leksaaas i Grong ude paa bakkekanten nedenfor gaarden, hvor der næved i en haug under gruskjøring blev fundet et lignende spyd og et sverd. Gave fra hr. Mathias J. Leksaaas (10401).

94. Oval skaalformet spænde af bronze af formen R. 647 med mindre afvigelser i ornamenternes detaillier. I de fordybede partier sterk forgyldning. I de fordybede rammer har der været baand af 4 tvundne sølvtraade, som delvis er bevaret. Stifterne, som har holdt de nu forsvundne knopper, har været af jern. Naalen og naalefestet mangler nu. F. sidste vaar paa Føinem i Grong under pløining paa en jordeg, hvor en sti gaar ned fra Føinem til hovedveien. Gave fra hr. fanejunker H. Seem (10402).

95. Økseblad af jern af middelaldersk form med bredt og tyndt blad og lang skaftfal. Bladet 19 cm. langt og 16,5 cm. bredt ved eggen, falen med skaftullet 17 cm. lang. F. for 50 aar siden paa Valdskraa i Grong. Gave fra hr. Iver K. Valdskraa (10403).

96. Levninger fra en hustomt. 2 vævstene, den ene plumpet formet af grøtsten, den anden duppeformet af marmor. — Stykker af antagelig tre forskellige kar af grøtsten, kantstykker, dels med udspring, dels med huller for haddebeslaget. — Forvitret perle af rav, fladtrykt, 1,5 cm. i tverm. — 31 cm. lang, firesidet hein af blaaskifer. — 5 stkr. af »bryner« af kvartsitisk skifer, deraf tre endestykker med eggformet afslutning. — Et par stkr. af tynde skiferplader med riflet overflade (bagsteheller?). Fundet er gjort paa Leksaaas i Grong (et andet brug end nr. 93) ved oprydning af et sterkt stensat jordstykke nær husene. Gave fra hr. Johannes K. Leksaaas (10404).

Nr. 93—96 er indsendt af hr. fanejunker H. Seem.

97. Liden skjerve af brunlig flint, trapezformet,  $2 \times 2,5$  cm. i tverm. med retoucheret skrabereg i den ene kant. F.

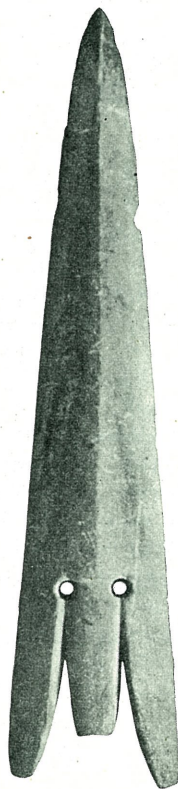


Fig. 16.  $\frac{2}{3}$ .



ved Hellandsjøen i Hevne. Gave fra hr. Johannes Hellandsjøen ved hr. O. A. Svanem (10405).

98. 2 klumper af flint, den ene tilhugget, saa at den danner en stump spids til den ene kant; afstødt i de fremspringende kanter. F. paa øen Ona udenfor Romsdalen (10411).

99. Klump af flint, 11 × 9 cm. i tverm. med flere afspaltningssflader, af en blaasort masse med delvis kridtskorpe. F. paa Stavik i Frænen (10412).

Nr. 98 og 99 er indsendt ved hr. A. L. Kringstad.

100. Fint formet pilespids af graa skifer af slank form som R. 88; skarp midtryk og flad tange. Det yderste af odden og spidsen af den ene agnor afbrækket, nu 7,5 cm. lang, største bredde 1,7 cm. F. paa Eikrem paa Gossa i Akerø i en bakkehelling høit oppe i udmarken vest for husene, c. 35 cm. dybt paa lergrund (10415).

101. En mindre samling af flintstykker, deriblandt en tyk flekkkeskraber, et bor og nogle knuder. Et stykke er forbrændt. F. c. 30 cm. dybt i sandjord paa Uglvik paa Otterøen i Akerø, c. 10 m. o. h. og 50 m. fra sjøen (10419).

102. En mindre samling af flintstykker. Deriblandt en kjerne med egg til den ene kant, en blok, et stykke, som ligner en daarlig formet skivespalter med afstødt egg, et aflangt stykke med but, afstødt spids i den ene ende og en tvilsom tveregget pilespids. F. paa Rakvaag (et andet brug end nr. 31 ovf.) paa Otterøen i Akerø i indmarken mellem husene og Rakvaagvandet, c. 50 cm. dybt i jorden og 30 m. o. h. (10420).

Nr. 100—102 er indsendt af hr. sogneprest H. Saxlund.

### Fund paa flintpladse i Frænen og Bud i Romsdalen.

De i det sidste aar opdagede flintpladse ligger hovedsagelig paa gaardene nedre og øvre Tørnes paa nordsiden af Frænefjorden, hvortil kommer nogle paa nabogaardene. Desuden er der tre saadanne pladse paa sydsiden af fjorden og tre længere nord i Bud. Fundene paa Tørnes kan tildels indordnes under en række forskellige pladse, som dog ofte ligger nær sammen og kanske tildels gaar over i hverandre. Endel af de indkomne samlinger, som er beskrevne nedenfor, er indsamlede af gutter paa det hele strøg. Forekomsterne er først opdagede af hr. lensmandsfuldmægtig A. L. Kringstad, som selv har indsamlet de først fremkomne fund, og ved hvem ogsaa de øvrige er indsendt.

103. Omtr. 900 stkr. flint, hvoraf som sædvanlig den aldeles overveiende del er affald. Endel kjerner og blokke af god

flint. En enegget pilespids af typisk form, en bladformet og nogle, mulig usikre tvereggede. Nogle flekkeskrabere med udbuet retoucheret egg og en med skraa egg, tildels tilhugne bagtil for skjefning. Flere flekkeknive, tildels med tilhugning for skjefning. Nogle flekkebor og afbrækkede borspidser. Flere stykker viser sig sterkt forbrændte. Dertil kommer en oval rullesten,  $13 \times 8$  cm. i tverm., med sterke stødmerker i enderne. F. paa nedre Tornes 30—40 cm. under lyng- eller mosetorven. Pladsen ligger paa den vestlige pynt af en lang mod vest fremskydende aas med affald mod nord og syd, og den vilde under forudsætning af en c. 25 m. høiere strandlinje have ligget paa enden af et i sjøen fremstikkende nes. De øvrige fund fra denne gaard er fra nærliggende pladse, enkelte lidt lavere (9993. 10026. 10123).

104. Omtr. 300 stkr. flint. Deriblandt en skivespalter af regulær form, 5,50 cm. lang og ligesaa bred ved eggen. — Mindst 4 flekkeskrabere med udbuede, retoucherede egge foruden nogle tvilsomme. — Nogle spaanskrabere eller smaa skiveskrabere. — Et par flekkebor og et tykt bor. — 3 udprægede knive, den ene med tilhuggen indsmalning mod odden, 6,5 cm. lang. — Mange flekker, hvoraf nogle vist har været brugt som knive eller sage; en 9 cm. lang flekke har en god sagegg. — 2 eneggede pilespidse, 2,5—3 cm. lange, en tresidet med tange; dertil en afbrækket og nogle mindre sikre. — Flere blokke, kjerner og større skiver. — F. paa nedre Tornes paa et areal af omtr. 4 m.<sup>2</sup>, c. 14 m. fjernet fra den foreg. og i omtr. samme høide som denne (9997).

105. Omtr. 130 stkr. flint. Deriblandt en kjerneøkse med tilspaltninger paalangs paa den ene side og paatvers paa den anden, tveregg, som er noget skjev i forhold til længdeaksen, begge sidekanter skarpe, 6,5 cm. lang, 3 cm. bred ved eggen. — Enegget pilespids med tilhugning oventil og nedentil paa den ene kant, og nogle bladformede pilespidser. — 3 flekkeknive med indsmalning mod odden paa rygside. En fin flekke, 8 cm. lang, har vist været brugt som kniv; en afbrækket flekke har tandet sagegg i begge kanter. 3 brudstkr. af flekker er bagstykker af skrabere, knive eller sage med tilhugning for skjefningen. — Nogle kjerner og knuder. — F. paa en tredie plads paa nedre Tornes, c. 50 m. tilside for de to foreg., spredt paa et areal af omtr. 5 m.<sup>2</sup> (9999).

106. Henimod 400 stkr. flint. Deriblandt en skivespalter, 7,5 cm. lang, 4,5 cm. bred ved eggen, sterkt indsmalnende mod nakken ved tilhugning af sidekanterne. En anden, daarlig formet skivespalter og en tredie, som dog maa ansees som tvilsom. — En kjerneøkse med tveregg, 7,7 cm. lang, 4 cm. bred nær

eggen, 2 cm. ved nakken, med skarpe sidekanter. En firesidet flekkeblok med en tilhuggen tveregge ved den ene ende maa vistnok ogsaa regnes for en økse. — 7 flekkeskrabere med retoucheret udbuet egg i den ene ende. Dertil nogle mindre velformede. 2 rundagtige spaanskrabere med retoucheret egg i endel af kanten. — Flere pilespidser. Endel flekkepile, tilhugne i begge kanter over det hele eller bare nærmest odden, med tange eller indhak for skjefningen; et par lancetformede med tange eller indhak; to tvereggede; nogle bladformede. En kan regnes som enegget, men bredere bagtil end almindelig. — 5 flekkebor. — En hel del, tildels fine flekker. En enkelt, bred rygflekk er 15 cm. lang. Mindst 4 er sage med tandet egg, den ene 10 cm. lang. Nogle har vist været brugt som knive. Dertil kommer større og mindre kjerner. De tildannede redskaber er gjenemgaaende af god, klar flint, og der er forholdsvis mindre af den graa opake. F. paa en fjerde plads paa nedre Tornes i samme strøg som de foregaaende, alt liggende næsten i en dyng paa et areal af bare  $1\frac{1}{2}$  m.<sup>2</sup> (10011 ff.).

107. Omtr. 150 stkr. flint. 9 flekkeskrabere foruden nogle mindre sikre, de fleste med udbuet retoucheret egg, et par med skraa egg, de fleste med tilhugning bagtil for skjefning. Et par smaa spaanskrabere. Nogle flekkeknive og sage, indtil 7 cm. lange, tildannede for skjefning. Der er desuden adskillig flere flekker med gode egge. — 2 tvereggede og en bladformet pilespids. Et usikkert bor. — Et stykke kunde nok opfattes som en liden, mindre godt formet skivespalter. Desuden flere kjerner. — Dertil 3 stkr. bergkrystal, som viser nogen tildannelse af kanterne. — Dette er opsamlet paa et femte sted paa nedre Tornes, ligesom de nærmest følgende fund i den nordlige helding af det samme fremspringende høidedrag, paa hvis fremspring og sydlige helding nr. 103—106 fandtes. Flinterne laa her mere spredt og helt oppe i dagen, 15—20 m. o. h. (10017 ff.).

108. Omtr. 100 stkr. flint, deriblandt faa tildannede redskaber. Et stykke har adskillig lighed med en skivespalter, men tør dog ikke sikkert opfattes som saadan. — Et par bor. — En flekke kan ansees som en sag, en anden som en kniv. — Et par spaanskrabere. — 4 bladformede pilespidser. — Nogle kjerner. — F. paa et sjette sted paa nedre Tornes ved en liden sten, hvorom der havde dannet sig en tue af jord; de fleste af flinterne fandtes inde i tuen. I jorden nærmest omkring fandtes intet. C. 25 m. o. h. (10025).

109. Omtr. 750 stkr. flint. Deriblandt er: Skivespalter, 6 cm. lang, 5 cm. bred ved eggen, som er noget skjev paa længdeaksen, indsmalnende mod nakken. Skivespalter, 6 cm.



lang og ligesaa bred ved eggen, tilspidset mod nakken. Skivespalter med noget afstødt egg og skarpt tilhugne sidekanter, 4,5 cm. lang og ligesaa bred ved eggen. Liden skivespalter, omtr. 3 cm. lang, 3,5 cm. bred ved eggen; nakken danner ogsaa en 1,5 cm. bred egg. To tvilsomme skivespaltere. — Kjerneøkse, 7,5 cm. lang, 5 cm. bred ved eggen, næsten spids i nakken, paa den ene side afspaltninger paalangs, paa den anden paaskraa med en ved et enkelt hug dannet tvereg. Afb. fig. 17. Et andet stykke maa være den øvre del af en lignende, afbrækket kjerneøkse. — 8 flekkeskrabere, 4,5 til 3 cm. lange, med retoucheret egg, paa de fleste udbuet, paa et par skraa; nogle af dem viser tilhugning for skjefning; en har sagegg i den ene sidekant. Et par smaa skiveskrabere, den ene trekantet med en indbuet skraberegg i den ene kant. — 7 flekkebor, 4,5 til 2,5 cm. lange, af tykkere eller tyndere flekker, med spidser, som er tilhugne fra to sider. — Af pilespidser er en tveregget, et par smalle flekkespidser med tilhugning for skjefning, nogle tvilsomme bladformede, bagtil brede spidser. — Af de temmelig mange flekker i fundet er endel sikkert dannede til redskaber. 4 maa ansees som knive med tilhugning for skjefning, deraf kun én med indsmalning mod odden, den længste 6 cm.; en af dem

Fig. 17.  $\frac{1}{1}$ .

synes ogsaa at have været brugt som flekkeskraber. Nogle bagstykker af flekker med tilhugning for skjefning. En 5 cm. lang flekkesag. — Flere andre stykker har vist ogsaa været brugt som redskaber. Der er flere kjerne og større skiver. Meget er af god, klar flint. — F. paa en syvende plads paa nedre Tornes, omtr. 200 m. i NV. for den første. Stykkerne laa paa undergrunden under et 40 cm. dybt torvlag. Et par store stene, som med sine indre sider dannede en aaben vinkel, viste tydelige spor af at være berørt af varme. Omkring disse stene var mulden aldeles sort, medens den bare 1 m. derfra bestod af rødaur. Her maa derfor have været et ildsted (10041 ff.).

110. Omtr. 250 stkr. flint og nogle stkr. bergkrystal. Af flinterne er kun faa bearbejdede stykker. Et stykke er vel en

skivespalter med noget afstødt egg, tilspidset mod nakken, 6 cm. l., 5,5 cm. bred ved eggen. En liden flekkeskraber med fint retoucheret udbuet egg. Et stk. af en smal flekke med fin retouche langs den ene kant, mulig af en pilespids. Et krumt bor og et par andre bor. — Opsamlet paa en ottende plads paa nedre Tornes (10250).

111. Omtr. 250 stkr. flint. Deriblandt er 4 skivespaltere, 6—3,5 cm. lange, den ene tyk paa midten som »Affaldsdynger« IV, 18; en af dem er særlig godt formet. — Kjerneøkse med tvereg, 5,5 cm. lang, paa den ene side tilhugget paalangs, paa den anden væsentlig paaskraa. — 2 flekkeskrabere, 4,5 cm. lange, den ene med udbuet, den anden med skraa egg, begge tilhugget for skjefning. — 3 spaanskrabere, indtil 3 cm. i tverm. Nogle større skiver har ogsaa delvis skraberegg i kanterne. — Et flekkebor med noget krum spids. — 2 tykke bor med trekantet tversnit. Et lidet skivebor (»tyndt bor«). — Af flekkerne er der to med sagegg. Et par har vist tjent som knive. — En vakker flekkeblok, 8 cm. lang, med etslags økseegg i den ene ende. En mindre spaanblok. Flere større kjerner, indtil 11 cm. lange, og store skiver, som ogsaa maa regnes som kjerner. — Opsamlet af en gut paa hele fundstrøget paa nedre Tornes, uden at han har holdt fundpladsene ud fra hverandre (10346 ff.).

112. Omtr. 70 stkr. flint. Deriblandt en skivespalter, tynd til den ene, tyk til den anden sidekant, spids mod nakken, 6 cm. lang. Et tykt bor. En flekke med sagtandet egg. En fin flekkeblok, 5 cm. lang, tynd mod den ene ende. En mindre flekkeblok af sort flint. En skeformet skraber med skaftstykke, 8,5 cm. lang, med retoucheret skraberegg. Dette er opsamlet af gutter paa forskellige steder paa nedre Tornes. Som skraberens viser, hidrører det delvis fra yngre stenalder (10407 f.).

113. Omtr. 450 stkr. flint og endel stkr. bergkrystal, hvori blandt temmelig lidet af tildannede stykker. Deriblandt er 4 flekkeskrabere med skraa egge og et par med udbuede egge. Et stk. kunde opfattes som skivespalter med beskadiget egg, men har maaske snarere været en skraber. Nogle flekkebor. Et par tvereggede pilspidser foruden nogle usikre. En enegget pilespids uden tange. 2 smale lancetformede og nogle bredere, bladformede pilespids. Dertil kommer endel usikre redskaber og flere større blokke og kjerner med afspaltningsflader. — F. i udmarken paa øvre Tornes i den nordøstlige helding af en isoleret høide, hvorpaa denne gaard ligger, og som ved en elvedal er adskilt fra den aasryg, hvorpaa fundene paa



nedre T. er gjort. Flinterne laa oppe i dagen paa en høide af c. 25 m. o. h. (10032 ff. 10122. 10249).

114. Omtr. 250 stkr. flint og nogle stkr. bergkrystal. Det allermeste af flinterne er affald. En skiveskraber med noget retoucheret egg. Nogle spaaner og flekker med finhugning i kanterne maa ogsaa regnes som skrabere. 3 bor eller borspidser. En liden blok af sort, god flint. Nogle stykker er sterkt forbrændte. F. paa en anden plads nær den foreg. paa øvre Tørnes, c. 20 m. o. h., det meste oppe i dagen, hvor torven var afflækket (10210).

115. Omtr. 120 stkr. flint, mest smaat affald. 2 stkr. kan ansees for tværeggede pilespidser. Nogle tvilsomme skraber. Et 8 cm. langt, tresidet stk., ved tilhugning aflyndet og noget tilspidset til den ene ende, sandsynlig et stødredekab. Opsamlet paa en tredje plads i samme strøg paa øvre Tørnes (10249).

116. Over 700 stkr. flint og omtr. 100 stkr. bergkrystal. Blandt flinterne findes 6 flekkeskrabere, hvoraf en med skraa, en anden med lige, de øvrige med udbuet egg, de fleste tilhugne for skjefning. En liden skiveskraber. 5 bor, det ene sterkt afskuret. En tresidet pilespids med tilhugget tange, 3 cm. lang. 2 stykker har ellers form som tværeggede pilespidser, men synes for tykke til at kunne regnes for saadanne. Nogle smaa knuder. Desuden adskillige tvilsomme stykker. Af bergkrystalstykkerne er de fleste vandklare, men enkelte med et rødligt skjær. Nogle af dem kan have været pilespidser og bor. Opsamlet paa øvre Tørnes paa en fjerde plads, som syntes at have en vidde af c.  $10 \times 6$  m. Der var et gennemsnitlig 0,5 m. dybt torvlag over den af aur og smaasten bestaaende undergrund. Flinterne fandtes paa undergrunden, kun faa inde i torven. Der saaes ildskjørnede stene, men intet formeligt ildsted. Ogsaa nogle af flinterne er gjenembrændte (10287 ff.).

117. Omtr. 200 stkr. flint, det allermeste smaat affald. En 6 cm. lang flekke af god flint kan regnes for en kniv. Et par tresidede bor. En liden skiveskraber med retoucheret egg. Nogle flere stkr. bærer spor af bearbejdelse; et er sterkt brændt. Dertil endel stkr. bergkrystal. Opsamlet nordligst i øvre Tørnes's udmark paa grænsen mod Kjørsvik (10393. 10410).

118. En tværokse af sten af oventil tresidet, længere nede trapezoidisk tværsnit, 11 cm. lang, omtr. 2,5 cm. bred ved den svagt buede egg, sterkt tilspidset mod nakken, beslægtet med den under nr. 89 beskrevne fra Tautra. Afb. fig. 18 a og b. Tre stykker flint, det ene med skraberegg i kanten. F. i en

ager paa et brug af øvre Tornes. Det er dog ganske uvist, om øksen og flinterne er samtidige (10283 f.).



Fig. 18 a. C.  $\frac{3}{4}$ .



Fig. 18 b. C.  $\frac{3}{4}$ .

119. 7 stkr. flint. Deraf et 6 cm. langt, tykt stykke, tilhugget til en stump egg i den ene ende, af god flint. En liden knude af sort flint med afstødning i hjørnene. En liden, tyk skraber med høi egg. F. paa et andet brug af øvre Tornes (10397).

120. Spredte flintfund fra Tornes i Frænen, som ikke kan henføres til nogen bestemt lokalitet: 3 eneggede pile-spidsar, deraf 2 med tilhuggen tange. 2 afbrækkede lignende. 2 sage, den ene med sageegg i begge kanter. 2 flekkeknive, indrettet for skjefning. Et tyndt bor med krum spids. En flekkeskraber med noget afslidt egg. Et par spaanskrabere. 4 lidt større skiver, den største 5 cm. i tverm. med delvis re-toucherede kanter. Et stykke maa uden tvil opfattes som skive-spalter med lidt afstødt egg, 4,7 cm. lang med 3 cm. bred egg, tyk paa midten, indsmalnende mod nakken, hvor der er en smalere egg. Idethele indeholder disse fund omtr. 350 stkr. (10067 f.).

121. Stor flintkjerne, 12 × 12 × 10 cm. i tverm., med

skiveafspaltninger. 2 mindre kjerner. Et stykke af en økseform med steil tværegg; kunde dog ogsaa opfattes som en skraber. Nogle smaa skiver med afskuret skraberegg. — Et tilskaaret stykke af dyretak, trekantet omrids, meget lig en sverdknap fra yngre jernalder, enten et emne eller brugt til glatning med den undre flade side. F. under brydning af nyland paa Kjørsvik i Frænen, nabogaard til Tornes i nord, c. 20 m. o. h. og 150 m. fra sjøen (10399).

122. 50 stkr. flint, væsentlig affald. En liden skivespalter med beskadiget egg, 4 cm. lang, 3,5 cm. bred ved eggen, spids i nakken, den ene sidekant tver og tyk, den anden skarp. Nogle borspidser. F. paa Havannes i Frænen (nærmest vest for Tornes), c. 20 m. o. h. og 40 m. fra sjøen (10351).

123. 3 klumper af flint, den ene 11 × 7 cm. i tverm., de andre smaa. En blok med gamle spalteflader, 9 cm. lang, tyk i den ene, tynd i den anden ende og der med stødmerker. En 5 cm. lang, god flekke og nogle smaa stkr., hvoraf et er brændt. F. paa et andet sted paa Havannes, 15—20 m. o. h. og c. 150 m. fra sjøen (10355).

124. Omtr. 70 stkr. flint, mest smaat affald. Et tresidet bor og et par smaa borspidser. Et par spaanskrabere med retouche i den ene kant. Et 8 cm. langt, tresidet stykke, spidst til den ene ende, tykt i den anden, maaske et stødredekab, jfr. nr. 115 ovf. — F. paa Vaagøen paa sydsiden af Frænenfjorden i en mod SO. heldende bakkeskraaning i udmarken, hvor torven var skyllet bort af et vandsig (10262).

125. Omtr. 50 stkr. flint, væsentlig affald. En liden skiveskraber, 3,5 cm. i tverm. med god, retoucheret skraberegg i den ene kant. En liden, smal flekkeskraber. Nogle usikre borspidser og pilespidser. Opsamlet paa Vaagøen paa en plads lidt vestligere end foreg. (10286).

126. 35 stkr. flint. Deriblandt en 9 cm. lang, tynd flekke af sortgraa, klar flint, 4 cm. bred i den ene ende, spids i den anden, vel brugt som kniv. En liden kniv med skafttange. En tværegget pilespids. Et par smaa knuder. F. paa en flade ovenfor husene paa Jendemsvorpen under Jendem ved Julsundet i Frænen (10264).

127. En 8 cm. lang, bred flekke af flint med et indhak for skjefningen nær den smalere ende, har mulig havt skraberegg i den bredere, beskadigede ende, men kan ogsaa være brugt som kniv eller sag. Det samme gjelder en 7 cm. lang flekke, ogsaa beskadiget i den bredere ende. En trekantet skive med sagegg. En liden rygflekke. Opsamlet nær under fjeldet Skalten i Frænen (10354).

128. Omtr. 20 stkr. flint og et par stkr. bergkrystal.



Blandt flinterne er 3 gode flekker med skarpe sidekanter, 4,5—7 cm. lange. Et tvilsomt bør og et par usikre pilespidser. Opsamlet i en veigrøft paa Hoemsnes i Frænen (10306).

129. Omtr. 50 stkr. flint, deriblandt nogle knuder og udnyttede blokke. To smaa skiver med retoucheret skraberegg. Nogle flekker. Forøvrigt nogle usikre stykker. F. i Vestadviken under Vestad i Bud (10307).

130. 20 stkr. flint, deriblandt 2—3 usikre borspidser. Ellers affald. F. paa et andet sted i Vestadviken (10308).

131. Omtr. 40 stkr. flint, deriblandt en meget vakker kubisk blok af gulhvid flint, nogle knuder og 3—4 borspidser. F. paa et tredje sted i Vestadviken (10309).

Nr. 128—131 er opsamlet og indsendt af hr. adjunkt A. Nummedal.

### Fund paa flintpladse paa Vikten i Namdalen.

132. Liden tverøkse af sten, 5 cm. l., 2,3 cm. bred ved den udbuede egg, spids mod nakken, hvor den nu er noget afkløvet paa den ene side. Har i den øvre del kun været ufuldstændig slebet og har her tildels bevaret rullestenens opr. form. Afb. fig. 19 a og b. — Et i begge ender afbrækket brudstk. af

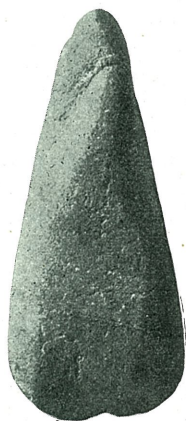


Fig. 19 a.  $\frac{1}{1}$ .



Fig. 19 b.  $\frac{1}{1}$ .

en pilespids af graa skifer af formen R. 88 med skarp midt-ryg, 1,6 cm. bred, nu 6,5 cm. langt. — Odstykket af en bred, tynd pilespids af hvidgraa (forvitret) skifer, 4,5 cm. l., ved bruddet 2,2 cm. bredt, næsten flad paa den ene side, har været



lidt hvælvet paa den anden, men er der afflaget. — Nogle smaa stkr. flint med skraberformet tilhugning, deraf en ganske kort, tyk flekkeskraber med udbuet egg. — En tveregget pile-spids, 2 cm. l., med fin tveregg, spidst tilhuggen bagtil, og et par tvilsomme pilespidser. — Et par smaa bor. — En liden sterkt udnyttet flekkeblok af god flint. — Omtr. 200 stkr. flint, deriblandt nogle smaa udnyttede kjerner, men væsentlig smaat affald. — Et par stkr. bergkrystal. — En ægformet rullesten, 7,5 cm. lang, 5,5 cm. bred, med sterke merker af stød i begge ender. — Halvdelen af en opr. oval rullesten, som i den hele ende er sterkt afslidt ved stød, medens den anden ved nogle hug fra de to bredere sider er formet til etslags grov egg, som vist har været bestemt til ved prikugning at tildannes finere som paa samlingens nr. 9520 og 9634.<sup>1</sup> — Et afkløvet endestykke af en rullesten af hvid kvarts med stødmerker i enden. — Et par rundagtige skiver af skifer, som synes tilhugne i kanterne. — Flere aabenbart noget tilhugne stkr. af kvartsitisk sten. F. i kulholdig jord paa Rørvik paa Vikten ved veien til Ryem, hvor den har naaet høiden og bøier mod syd, under 30 m. o. h. Det saa ud til, at flinter forekommer i endnu større udstrækning (10190 ff.).

133. 130 stkr. flint. Deriblandt en bagtil afbrækket flekkeskraber med godt retoucheret, udbuet egg; en liden skiveskraber med etslags skaftstykke, 3,5 cm. lang; nogle usikre skrabere. 2 stkr. har en tveregg som skivespaltere, men maa paa grund af sin ringe størrelse (knap 3 cm. l.) vel snarere opfattes som skrabere. — Et flekkebor og et andet bor. — 2 flekkeknive med lidt indbuede egge og noget tilhugne i den konvekse rygkant. — En liden knude og nogle større blokke eller kjerner, tildels med en ufuldkommen egg. — Et stk. af en haard bergart af omrids som en skeformet skraber med et tilhugget skaft, og saa tilhugget i kanterne forøvrigt, 13 cm. langt, indtil 10 cm. bredt, antagelig et ufuldent emne. — F. paa Rørvik i en dal omtr. i nord for den foreg. plads, 40—50 m. o. h. (10198 f.).

134. 12 stkr. flint, hvoraf et vistnok maa opfattes som en skivespalter, 5 cm. lang og over 4 cm. bred ved den udbuede tveregg, indsmalnende mod nakken. F. paa Rørvik i en myr noget høiere end foreg. nr. (10200).

135. 3 stkr. flint, det ene en tyk skive, 4,5 cm. i tverm., med tilhugning i kanterne. F. paa en fjerde plads paa Rørvik ved en sti syd for nr. 1 (10201).

136. En større klump af flint med nogle spalteflader og en liden spaan. F. paa Flerengstranden under Flereng paa østsiden af Vikten (10202).

<sup>1</sup> Se Thj. VSS. 1911, 5, 13.

137. 4 stkr. flint, hvoraf det ene har form som en paa midten meget tyk skivespalter med lidt afstødt egg, indsmalende mod nakken, 5,5 cm. lang, 5 cm. bred i eggen. En liden spaanskraber med retoucheret egg. F. paa Ofstad paa Vikten paa bunden af en torvmyr (10203).

138. 12 stkr. flint, deraf to med retoucheret skraberegg i kanten, og en borspids. F. paa Kvalfjord i et grustag ved veien, »hvor denne er paa det høieste«, efter kartet dog under 30 m. (10204).

139. 10 stkr. flint. Et par nu sterkt afskurede stykker har været tilhugne. F. paa bunden af en myr paa Gravset paa Vikten (10205).

140. To store klumper flint med nogle spalteflader, den ene  $14 \times 10$  cm. i tverm., den anden en smule mindre. Omtr. 40 andre stkr., hvoraf nogle viser spor af bearbejdelse. Nogle skiver har gode egge, som dog maaske er tilfældig fremkomne. — Et ualmindelig stort stk. pimpsten,  $11 \times 9$  cm. i tverm. F. paa Hundestad paa ytre Vikten meget spredt paa bunden af en torvmyr (10206).

141. Omtr. 130 stkr. flint. Deraf nogle middelsstore klumper med spalteflader; en af dem, som falder godt i haanden, er noget spidsere til den ene kant og der viser stødmerker, har vel været brugt til stødning eller knusning. Nogle skiver viser en finhugning i kanten; en knude kunde opfattes som en skivespalter, skjønt med slagbulen ved nakken. Et stk. er vel et bor, et andet en bladformet pilespids. Regelmæssige flekker mangler ganske. Alt af opak graa flint. F. paa et andet sted paa Hundestad i sandgrunden under en myr i N.V. for gaarden (10207).

142. Stor klump af sort, god flint med spalteflader, men delvis med kridtskorpe,  $16 \times 11$  cm. i tverm. Nogle mindre klumper, tildels af samme gode flint. Nogle smaa flintstykker. F. paa Ulsund paa ytre Vikten i flere nær sammen liggende grustag.

Disse flintpladse paa Vikten (nr. 132—142) er opdagede og fundene opsamlede af hr. adjunkt A. NUMMEDAL. Navnlig de to første fra Rørvik har interesse ved sit indhold, og de har alle særlig betydning ved den nordlige beliggenhed, henimod  $65^{\circ}$  N. B.

### Flintpladse paa Frøien i Fosen.

143. Omtr. 40 stkr. flint. Nogle blokformede stkr., mere eller mindre skarpt tilspidset til den ene ende og tykke i den anden, 9 til 4 cm. lange, vel at opfatte som stødredeksker. —

Nogle større og mindre skiver med skraberegg; en af dem med skarp, ikke retoucheret tveregge kan efter sin form godt opfattes som en skivespalter. En aflang, 8,5 cm. l. skive maa regnes som en skiveskraber med skafftunge og retoucheret buet egg i den bredere ende. — Et lidet bor. Ogsaa nogle flere stkr. kan være formet til bestemt brug. — F. paa Hammervik paa Frøien mellem gaarden og skolehuset omtr. 30 m. o. h. (10224).

144. Omtr. 90 stkr. flint. Deriblandt en skivespalter med svagt buet tveregge, ogsaa eggformet i nakken; den ene sidekant tyndt tilhuggen, den anden tyk, indsmalnende mod nakken, 5 cm. lang, 3,5 cm. bred ved eggen. — En liden flekkeskraber med skraa egg. Et par stkr. af flekker med retouche i den ene sidekant. Nogle blokke og skiver. De allerfleste stkr. er af graa opak flint. Dertil kommer nogle smaa stkr. af bergkrystal, hvoraf to er tilhugget som bor, det ene med ret, det andet med krum spids. F. ved Hammervandet paa Frøien paa vestsiden nær dets sydende (10225).

145. Et stødredekab af graa opak flint, dannet af en tyk skive ved tilhugning af to smalsider, hvoraf navnlig den ene er meget fint tilhugget, hvorved der dannes en afrundet spids egg i den ene ende. 8,5 cm. langt. F. paa en sti paa vestsiden af Hammervandet (10226).

146. C. 70 stkr. flint, hovedsagelig affald. Nogle større flekker, hvoraf enkelte kan have tjent som kniver. En flekkeskraber med udbuet egg. En liden rundagtig skive med retoucheret kant. Et skivebor med kort spids. En noget usikker tveregget pilespids. Flere blokke og kjerner. Meget er af klar lysgraa flint. F. paa vestsiden af Hammervandet nær dets nordende (10227).

147. C. 70 smaa stkr. flint. Deriblandt 2 tynde bor og et tykt flekkebor. Et stykke af en flekke med retoucheret sidekant. En tveregget pilespids. Et stykke er forbrændt. F. paa østsiden af Hammervandet nær nordenden (10228).

148. En afbrækket flekkeskraber med udbuet egg. 2 hele flekkeskrabere med udbuet egg, bagtil indrettet for skjæftning. En rygflekke med borspids. En 5,5 cm. lang flekke med sagegg i den ene kant. En firkantet skive med etslags økseegg er vel at anse som en skraber. F. med nogle andre flintstykker paa Flatval paa Frøien paa en lav aasryg nordenfor husene, over 30 m. o. h. (10229).

149. En vakker rygflekke af sortgraa flint, 8,5 cm. l., uidentvil brugt enten som kniv eller sag. F. paa Flatval paa et andet punkt af den samme aas, men lidt lavere (10230).

150. Omtr. 60 stkr. flint. Et kan opfattes som en skivespalter med svagt indbuet tveregge, slagbule ved den ene side,



en bred og en tynd sidekant og indsmalnende mod nakken, 5,5 cm. lang, 4 cm. bred ved eggen. Et andet stykke tvilsomt. Nogle skiver med gode egge. Et tykt bor. Flere flekker med gode egge i kanterne. En 5 cm. lang flekke med god tveregge i den ene ende og sterkt indsmalnende i den bagre del. En bred flekke med god egg i den ene ende. En god flekkeblok, som har faaet etslags eggform i nogle kanter. Et 12 cm. langt stykke ser ud til at være en ufuldført økse. — F. paa Flatval paa Frøien paa et tredie punkt paa den samme aas, lidt høiere end fig. nr. (10231).

151. En tyk skive med en tveregge til den ene kant, vistnok bestemt til skraber. Flekkepil, 3,5 cm. lang, med fin tilhugning af den ene kant mod odden. En bred flekke med en god egg og brudstk. af en anden. F. paa Flatval i et udtørret bækkeleie paa den samme aas (10232).

152. En skive af flint med en god tveregge og indsmalnende mod nakken maa vistnok opfattes som en spalter, 5 cm. lang, vel 3 cm. bred ved eggen. En anden skive har ogsaa en god tveregge; men paa grund af dens uregelmæssige form oventil kan den ikke have været skjæftet som økse. Flekkeskraber med retoucheret udbuet egg og fin tilhugning i sidekanterne, 4 cm. lang. En liden, smal flekke. F. paa den samme aas paa Flatval. Der findes vist paa denne aas udstrakte flintpladse (10233).

153. Skivespalter af sortagtig klar flint med god, 5 cm. bred tveregge, gennemhullet oventil af et kridtlag; hullet har vist tjent til støtte for skjæftningen, da de fremstaaende kanter ved det er omhyggelig afjevned. Flekkeskraber med udbuet, retoucheret egg. En liden skive med høi, tilhuggen skraberegg, 3,5 cm. lang. En 6 cm. lang flekkekniv med tilspidsning mod odden paa rygside. En anden lidt kortere flekkekniv. En tynd, aflang skive med sterkt fremspringende borspids i den ene ende. Et stk. er hvidbrændt. Fundet indeholder idethele 20 stkr. mest god flint. F. paa Størhalleren paa Frøien paa en plads paa nordsiden af Kvernvandet (10236).

154. En stor klump flint, 15 × 11 cm. i tverm., med forvitret ru overflade, men gamle spalteflader i kanterne. En tyk skive med 2,5 cm. lang, indbuet skraberegg og indrettet for skjæftning. Et par tykke bor. Dertil nogle tvilsomme stkr., ialt 17 stkr. flint. Desuden et 4,5 cm. langt stk. bergkrystal, som kan være brugt som skraber. F. paa Størhalleren paa vestsiden af Kvernvandet (10237).

155. C. 90 stkr. flint, væsentlig af god, sortgraa masse, og mere end almindelig af større stykker, saaledes flere større flekker og skiver. Flere tynde spaaner af klar flint med

skarpe kanter. Af sikre redskaber kun lidet. Et par borspidser, en tveregget pilespids. Nogle flekker har vel tjent som skraber. Nogle mindre blokke. Et stykke er hvidbrændt og af andre er der afsprængt stykker, vistnok af ild. F. paa Storhalleren paa vestsiden af Kvern vandet, c. 100 m. i N.V. for fig. nr. (10238).

156. 21 stkr. flint. Deriblandt er en række pilespidser: 3 eneggede, omtr. 3 cm. lange; den ene, som er kortere, er vist afbrækket bagtil; den ene kant helt tilhuggen, den anden bare bagtil. 2 længere stykker, 4 og 5,5 cm. lange, kun tilhugne i den ene kant mod odden og uden skafttange, maa ogsaa regnes som eneggede pilespidser. En kun 2 cm. lang spids er helt tilhuggen i begge kanter. En tveegget og tresidet, smækker flekkespids, 3 cm. lang, er kun tilhuggen i begge kanter bagtil. En tveregget pilespids (flekkespalter), 2,5 cm. lang, 1,7 cm. bred i eggen. Et par usikre flekkespidser. — 2 flekkeskrabere, 5 cm. lange med 1 cm. bred, retoucheret egg, paa den ene lige, paa den anden svagt indbuet, den ene tilhuggen for skjefning. En flekke med skraa, ikke retoucheret tveregge i den ene ende maa vist ogsaa regnes som skraber. En flekkekniv. — En 8 cm. lang rygfflekk med borspids. — Et 10 cm. langt, tykt stk. af opak graa flint af trapezoisk tværsnit, aflyndet mod enderne, kunde være en daarlig formet eller ufuldendt økse. En skive med en god tveregge i den ene ende, maaske at regne for en spalter, skjönt ikke indsmalnende, men kun aflyndet mod nakken. — Fundet er opsamlet paa et sted i det samme strøg paa Storhalleren i Frøien (10239 ff.).

157. Omtr. 300 stkr. flint. Deriblandt er en liden økse med tyndt hugne sidekanter, sterkt udbuet, temmelig but tveregge, aflyndet og indsmalnende mod nakken, 6 cm. l., indtil 2,5 cm. br. — Nogle flekkebor, deraf et med krum spids, et tresidet, tykt bor, et par skivebor, deraf et med skarpt fremspringende spids. — En flekkeskraber, bred med udbuet egg, og nogle usikre. En større skive med 4,5 cm. bred, godt retoucheret skraberegg og en liden lignende. — Flere rundagtige, i regelen tynde skiver med skarpe kanter, som kan være brugt som skjærende redskaber. — Nogle mindre kjerner og knuder. — Mange af stykkerne viser sig at have været udsat for sterk varme, som har sprenget fliser af dem. — F. paa en 5te plads paa Storhalleren, i nord for husene paa sydsiden af det inderste af Storfjorden (10242).

158. Omtr. 900 stkr. flint, hvoriblandt der er mindre end almindeligt af rent smaa affaldsstykker. 3 eller 4 stykker kan betegnes som skivespaltere med gode tveregge, skjönt de er lidet tilhugne i kanterne. Den bedst formede er kun 3 cm. lang

og 3,5 cm. bred i eggen. Desuden er der en økseformet skive med hel spalteflade paa begge sider og en god egg. Forøvrigt er der i fundet adskillige skiver med skarpe kanter, som kan være brugt som skjærende redskaber. Et par, som viser nogen tilhugning i kanterne, er vel bestemt til skrabere. — En ualmindelig stor mængde flekker, hvoraf den største er 13 cm. lang og indtil 5,5 cm. bred, med skarpe egge til begge sider. En anden, 9 cm. lang, 4,5 cm. bred med buet tilhugning af ryggen og skarp egg er aabenbart bestemt til kniv. Som knive maa ogsaa 5—6 noget mindre flekker betragtes med tilhugning for skjæftning og gode egge. Flere andre flekker kan ogsaa have været brugt som knive. En enkelt maa nærmest ansees som en sag. — Af flekkeskrabere med retoucheret egg findes kun et enkelt, bagtil afbrækket stykke af hvid flint. Men der er nogle flekker med (mest skraa) spalteegge i den ene ende, som vel kan være skrabere. — En hel del flekkebor, større og mindre med mere eller mindre omhyggelig dannede spidser. — 3 tvereggede pilespidser og et par usikre bladformede. — Flere gode blokker, flekkeblokker og skiveblokker, simplere kjerner og mange større skiver, hvoraf endel vel kan ansees som udnyttede kjer-ner, og flere knuder. — Dette fund er opsamlet paa Skarpsnes paa Frøien i nordvest for husene ved gennemgravning af et kun lidet areal. Der maa her utvilsomt være en meget stor og rig flintplads (10243 ff.).

Disse fund fra Frøien (nr. 143—158), som alle er fra øens sydside, er opdagede og samlede af hr. adjunkt A. NUMMEDAL og indsendte af ham. En flerhed af dem tilhører aabenbart ældre stenalder, og det er sandsynlig tilfælde med alle, omend mulig tildels med indblanding af endel levninger fra yngre tid.

### Nye flintfund fra pladse i Nordmøre.

159. Omtr. 90 stkr. flint, hovedsagelig smaa affaldsstykker. En ualmindelig liden skivespalter, 3,5 cm. l., 2,5 cm. bred ved eggen, men af fuldt regulær form. En enegget pilespid, 1,7 cm. l. En smuk flekkespid af klar flint, som nærmer sig til enegget, tilhugget i begge kanter i den bage del og nærmest odden i den ene kant. En bladformet pilespid med afrundet basis. Et par flekkebor og en liden borspid. Et stk. er vel den forreste del af en afbrækket kniv. F. paa Ødegaarden paa Nordlandet ved Kristiansund paa den samme plads, hvorfra tidligere flere samlinger er indkommet. Jfr. Thj. VSS. 1910 nr. 10 s. 51 f. og 1911 nr. 5 s. 44 (10261).



160. Omtr. 200 stkr. flint. Af tilhugne redskaber er der: en kjerneøkse med noget buftet egg, 5 cm. lang, 2,5 cm. bred over eggen. En liden økse med noget uregelmæssig egg, den øvre del af den ene side med kalkskorpe og gruber, 4 cm. l. Et stykke, som forøvrigt har form som en skivespalter, men nakken er bredere end eggen og begge betydelig skraa i forhold til længdeaksen. — 2 smaa flekkeskrabere, omtr. 2 cm. lange, den ene med udbuet, den anden med indbuet egg; dertil et par mindre sikre. — Nogle flekker, tildels tilhugne og med gode egge, maa regnes som knive eller sage. En 6 cm. lang flekke med tilhuggen sagegg langs hele den ene kant. — Et velformet flekkebor, 3,5 cm. langt, og et par korte bor, det ene med krum spids. — Et par smale flekker maa vel være pilespidser. — Flere knuder og mindre kjerner. — Opsamlet paa Ødegaarden paa Nordlandet ved Kristiansund paa en ny plads nær ved en bæk, omtr. 100 m. østenfor den før kjendte, jfr. frg. nr. Flinterne kom for dagen ved pløining (10253).

161. Økseformer af flint. En 4,5 cm. lang skivespalter, 2,7 cm. bred ved eggen, spidst tilhugget mod nakken. 2 stykker har tveregge som skivespaltere, korte og brede, men mangler tilhugning mod nakken. En skivespaltermeisel med god tveregg, men forøvrigt daarligt tilhuggen. — Velformet kjerneøkse af god flint med udbuet tveregg, med afspaltninger paa langs paa den ene, paatvers paa den anden side, 5,5 cm. lang, 3 cm. bred ved eggen. Kjerneøkse af god flint af lignende form og størrelse, men mere tilspidset mod nakken. En usikker økse af kvartsitisk stenart med velformet tveregg, men ellers kun lidet tilhugget, bredere ved nakken end ved eggen, 7 cm. l., 3 cm. bred ved eggen. — Liden økse af skifer af en med R. 14 beslægtet form, rektangulært tversnit, den ene bredside svagt hvælvet efter længden, den anden ret med en kort tveregg, begge ligesom smalsiderne svagt hvælvet i tversnittet, 5,5 cm. lang, men noget afbrækket i nakken, 2,3 cm. bred ved eggen, noget smalere ved nakken. Afb. fig. 20 a og b. — Flere smaa flekkeskrabere med retoucherede egge i enden, mest udbuede, en enkelt med skraa egg, nogle ogsaa med ikke retoucheret eller afslidt egg. Nogle af dem ogsaa fint tilhugne i sidekanterne, tildels vel for skjefningens skyld. — C. 15 smaa og middelsstore skiver med tildels retoucheret skraberegg i endel af kanterne, nogle ogsaa noget tilhugne for skjefningen. — Af de mange gode flekker, er der en hel del, som sikkert er bestemt til knive, og andre, som kan formodes at have været brugt dertil; nogle er tilhugne mod odden paa rygside, enkelte har bagtil indhak eller tilhugning for skjefningen. Af flekkesage med tandet egg kan opføres mindst 5. — Omtr. 20 flekkebor, mere og

mindre udprægede, enkelte med krum spids, 4 skivebor, 2 smaa tykke bor og et større, som dog mulig snarere kunde være nakkestykket af en økse. — 2 eneggede pilespidser med tange; 6 flekkespidser tilhugne paa den ene side nærmest odden, men uden tange, og et par uden tilhugning; 3 tværeggede pilespidser. — Dertil kommer en hel del blokke, hvoraf flere meget gode og nogle med et slags egg, saa at de nærmer sig til økser, kjerner og tykkere skiver. Hele fundet indeholder omtr. 900 stkr., hvoraf den overveiende del er affald. Ogsaa dette er opsamlet paa Ødegaarden ved Kristiansund paa en tredje plads 2—300 m. østenfor husene (10254 ff.).



Fig. 20 a. 1/1.



Fig. 20 b. 1/1.

162. En liden flekkeskraber af flint med skraa retoucherede kanter fra spidsen ud til begge sider og med tilhugget tange. F. paa Rausand i Bremsnes, vistnok paa den før bekendte flintplads, se Thj. VSS. 1911 nr. 5 s. 37 (10310).

163. 2 flade stkr. bergkrystal, hvoraf ialfald det ene er en skraber; den har indbuet egg og skafttange. F. ved Bremsneshatten i Bremsnes paa en af de der liggende flintpladse (10311).

164. Omtr. 200 stkr. flint, deriblandt adskillige større skiver og kjerner, ogsaa nogle bedre formede blokke, 2 eller mulig 3 flekkebor, nogle flekker med gode skjæreegge, et par skiver med delvis retouche i kanten. Et stykke kunde nok gjælde for en skivespalter; men denne bestemmelse er dog usikker. F. paa en ny plads i Vorpbugten i Bremsnes (10312).

165. Omtr. 170 stkr flint, hovedsagelig smaat affald. Af tildannede er et vel tilhugget tresidet bor, 3 cm. langt, og en fint tilhuggen spids af et afbrækket flekkebor, et bagstykke af en flekkekniv eller flekkeskraber med indhak i den ene kant, 3 smaa spaaner med retouche i kanten, en flekkespids, 3,5 cm. lang, og en meget tvilsom tveregget pilespids. Flere stkr. er sterkt forbrændte. — Dertil kommer 25 stkr. bergkrystal, hvoriblandt mulig nogle skraber. F. paa Ørnvik paa Frei noget nordenfor pladsen paa Kleiven (nr. 9129, Thj. VSS. 1910 nr. 10 s. 69), men meget lavere end denne, omtr. 10 m. o. h. (10313).

166. Omtr. 70 stkr. flint; deriblandt endel klumper med afspaltninger, smaa blokke og knuder. Et stykke har en god økseegg, men er meget tykt i den anden ende, hvorfor bestemmelsen er tvilsom. Et flekkebor. Dertil nogle tvilsomme redskaber. — Et større stk. kvarts, uregelmæssig firkantet, 6 cm. langt, har en som det synes med forsæt tildannet tvereg, 4,5 cm. bred. F. paa Blomen ved Rensviken paa Frei, omtr. 30 m. o. h. (10314).

167. Omtr. 30 stkr. flint. Deriblandt en flekkeskraber af god flint med retoucheret egg og en anden mindre udpræget, et bor med krum spids af en rygflekk og et andet flekkebor, en liden rundagtig skive med tandet kant og nogle smaa blokke. Dertil nogle tvilsomme stykker. F. paa Kleiven paa Frei paa en ager noget søndenfor og noget høiere end den i 1910 (nr. 9129) fundne plads (10315).

168. Stykke af opak flint, grovt tilhugget, spidst til den ene ende, bredt i den anden, hvor det dog ikke har nogen god egg, 13 cm. l. Mulig en ufuldendt økse. F. ved Sveggesundet i Bremsnes (10316).

169. C. 250 stkr. flint. Deriblandt er 2 eneggede pilespidser, c. 2 cm. lange, eggen paa den ene til høire, paa den anden til venstre, og en tredie af mindre regulær form. En tveregget pilespids. Kniv af ældre form med tyk ryg, skraanende mod odden, 5 cm. lang. En smal rygflekk, som enten har været kniv eller bor. 2 korte flekkeskrabere, den ene med udbuet, den anden med indbuet egg. En liden spaan med fint retoucheret skraberegg. Nogle blokke og knuder. — 20 stkr. af graa kvartsit, hvoraf to noget større er tilspidset til etslags dolkform. Nogle smaa stkr. kan have været pilespidser. 8 stkr. hvid kvarts og bergkrystal, hvoraf nogle viser bearbejdelse. F. ved Omsund paa Nordlandet ved Kristiansund paa vestsiden af veien paa samme plads som nr. 9891 ff., se Thj. VSS. 1911, 5, 39 f. (10317 f.).

170. C. 150 stkr. flint, overveiende affald. 2 knive med



indskraaning af ryggen mod odden og 2 andre, mindre sikre, 3,5—5 cm. lange, uden indretning for skjefning. Nogle andre flekker med skarpe egge. En 3 cm. lang flekke med retoucheret skraberegg langs hele den ene kant og en del af den anden. Et skivebor. En meget liden, tyk skiveskraber. Desuden nogle mindre sikre stkr. F. paa Gløsvaa g paa Nordlandet ved Kristiansund, c. 200 m. vestenfor den plads, hvor fundene nr. 9122 og 9444 blev opsamlet, se Thj. VSS. 1910, 10, 53 (10320).

171. En tynd skive af hvidgraa gjennemskinnende flint, 3 cm. i tverm., hvis ene, sterkt indbøiede kant har en fint retoucheret skraberegg. F. paa en ager ved Gløsvaa g (10321).

172. C. 100 stkr. flint. En skivespalter af opak flint, paa den ene side hel spalteflade med afhuggen slagbule, paa den anden huggen med smaa slag, dog tvereggen ved et enkelt; indsmalnende mod den spidse nakke; 8 cm. lang, 3,5 cm. bred ved eggen. En hel del gode flekker, mest af god flint, med skarpe egge i sidekanterne, navnlig 5 af dem, 5—7,5 cm. lange, har vist været brugt som knive. 2 kortere flekker med skraa egg i den ene ende kan maaske have været pilespidser. Nogle større og mindre skiver med skarpe kanter. Et par usikre bor og nogle mindre blokke. Opsamlet ved Øvrevaagens reberbane ved Kristiansund, hvorfra vi tidligere har fundene nr. 9190, 9327 og 9486, se Thj. VSS. 1910, 10, 47 (10322).

173. C. 140 stkr. flint. En god flekkeskraber med udbuet retoucheret egg og en mindre sikker med indbuet egg uden retouche. Nogle gode flekker, indtil 6,5 cm. lange med skarpe sidekanter. Et lidet stykke med spalterform, kun 3 cm. langt med 1,5 cm. bred egg. Et 11 cm. langt, buet stykke med spids tilhugning i den ene ende, vel et bor. Flere blokke og kjerner. F. ved Voldvandet paa Nordlandet ved Kristiansund paa de gamle fundpladse. Jfr. nr. 9126, 9326, 9499 f. og 9548. Se Thj. VSS. 1910, 10, 49 ff. (10323).

174. Bopladsfund i en heller. Tverøkse af sten, hovedsagelig firkantet tværsnit, men den ene smalside facetsleben. Jfr. R. 14 og Brøgger, Arkt. Sta. fig. 126. Den er skraat afkløvet i den øvre halvdel af den ene bredside, hvorfor længden ikke er sikker, men har neppe været væsentlig over den nuværende, 6 cm. Ogsaa et hjørne af eggen afkløvet; denne har været over 4 cm. bred. Afb. fig. 21 a og b. — Brudstk. af flint, som ligner spidsen af en paa almindelig maade tilhuggen dolk eller spydspids, afbrækket med et skraat, indbuet brud, indtil 4,8 cm. langt. Paafaldende nok er den ene kant fra 3 cm. nedenfor odden sterkt udbuet, medens der nederst ved bruddet igjen er tegn til en indbøining, saa at det faar lighed med en

modhage; i den anden kant er intet tilsvarende. — Over 30 mindre stkr. flint, hvoriblandt en flekkeskraber med retoucheret egg i den ene ende og nogle spaanskrabere med retoucherede skraberedge. — Et par smaa brudstkr. af skjæl (*cyprina*). — Fundet paa gaarden Dalens grund ved Kristiansund i en heller med aabning mod syd, som dannes ved en skraa sprække i fjeldet, c. 30 m. o. h. Kulturlaget, som var 5 m. langt, indtil 1,5 m. bredt, indeholdt forøvrigt en hel del kul. Nogle af flintstykkerne er sterkt forbrændte. Denne af hr. adjunkt Nummedal udgravnede heller maa ikke forveksles med den i 1910 undersøgte heller paa samme gaards grund. Jfr. Thj. VSS. 1910, 11, 4 ff. 1911, 5, 4 ff. (10324 ff.).



Fig. 21 a. 1/1.



Fig. 21 b. 1/1.

175. Nye fund fra flintpladsen paa Christies Minde ved Kristiansund. 2 kjerneøkser med tveregge, 5 og 4,5 cm. lange, den ene mindre godt tilhuggen. En grovt huggen skivespalter, 3,7 cm. l. med 3 cm. bred egg. — 7 eneggede pilespidser af den almindelige form med mere eller mindre udbuet tilhugning i hele den ene kant, men kun i den nedre del af den anden, 2—3 cm. lange, alle med spalteeeggen til højre. En af dem har en saa sterkt udskraanende egg, at den nærmer sig til tveregget. En 8de, 4 cm. lang, har grovere, næsten sagtandet tilhugning, med egg til venstre. En 9de af en smal flekke har kun en kort tilhugning paa den ene side nærmest odden. Dertil kommer et odstykke af en enegget spids. En er tilhugget i begge kanter, fra odden til basis. En tveregget pilespid (flekkespalter),

2,5 cm l., 1 cm. bred i eggen. Af eneggede spidser er der nu idethele fundet henimod 30 paa denne plads. — 6 flekkeskrabere, 2—4 cm. lange, dels med indbuet, dels med lige, dels med skraa skraberegg i enden. En 9 cm. lang flekke, godt indrettet for skjæftning, har udentvil været brugt som kniv, men har ogsaa tilhuggen skraberegg ved enden. Dertil kommer nogle usikre brudstkr. og nogle spaaner med tilhugning i kanterne. — 3 flekkebor og et lidet skivebor foruden nogle usikre. — Af de mange gode og rene flekker i samlingen maa flere være brugt, dels som knive, dels som sage; et par har udprægede sagegge. Nogle sees at være tilhugne for skjæftning, navnlig paa endel afbrudte bagstykker. — Nogle blokke og knuder og store skiveformede kjerner. — Dertil en mængde mindre stykker, hvoraf meget er arbejdsaffald, dog ogsaa en hel del brudstkr. f. eks. af flekker, som kan være dele af redskaber. Hele fundet udgjør c. 300 stkr. flint. Om tidligere fund paa denne rige ældre stenalders plads se Thj. VSS. 1910, 10, 40 og 1911, 5, 34 (10327 ff.).

176. 80—90 stkr. flint, deraf flere kjerner og større stkr. med afspaltningsflader og endel gode flekker med skjæreegge. En afbrækket ende af en flekke har indhugning i kanterne for skjæftning, har altsaa været skaftenden af en kniv eller lign. F. paa Løkmyren i Bremsnes, hvorfra ogsaa tidligere er indkommet et stort flintfund. Jfr. Thj. VSS. 1911, 5, 45 (10333).

177. C. 100 stkr. flint, mest opak daarlig flint. Flere usædvanlig store stkr. med spalteflader. Et stk. har nogen lighed med en skivespalter. 2 grovt tilhugne stkr., tilspidsede mod den ene ende, 12 og 8 cm. lange. F. paa Løkmyren, omtr. 100 m. vestenfor foreg. plads (10334).

178. 3 pilespidser, nærmest eneggede, skjønt tilhugningen ikke strækker sig over hele den ene kant. En fjerde spids med retouche i begge kanter. — En 4,5 cm. lang flekkeskraber med retoucheret indbuet egg og indhak bagtil for skjæftningen samt en kortere lignende. Et brudstkr. af en bred flekke med retouche i den ene sidekant. Et brudstkr. med en ind- og udbuet skraberegg. Et par andre smaa stkr. med retouche i kanterne. — En hel del gode flekker. To er sikkert sage, 6,5 og 4,5 cm. lange. Flere har gode skjæreegge og har vist været brugt som knive. Nogle tynde skiveformede stkr. med skarpe kanter har vel ogsaa været brugt som skjærende redskaber. — Et bor med godt tilhuggen spids af form som S. Müller, Ordning I 30. En flekkebor af en rygfflekk, 4,5 cm. lang, med god spids. — Et stk. er antagelig en skivespalter, 4 cm. lang og ligesaa bred i eggen, indsmalnende mod nakken. — Flere gode blokke og større stkr. med spalteflader samt større skiver. Omtr. 300



andre stkr. flint, hvoraf det meste maa regnes som affald, samt nogle stkr. bergkrystal. F. paa Løkmyren, omtr. 300 m. østenfor nr. 176 (10335 ff.).

179. Omtr. 140 stkr. flint. Deraf er en paa begge sider tilhuggen tveregget økse, 7,5 cm. lang, 3 cm. bred ved eggen med spids nakke. En liden spaan af sort flint med retouche i endel af kanten. 2 tvereggede pilespidser. Nogle flekker med skarpe kanter. F. i en vejrøft paa Sandviken i Tusteren c. 600 m. østenfor den plads, hvor nr. 9472 ff. blev fundet i 1910. Se Thj. VSS. 1910, 10, 56. Ogsaa dette fund maa skrive sig fra ældre stenalder (10339).

180. Over 700 stkr. flint, hvoraf kun faa sikkert tildannede redskaber, dog idethele større stykker end almindelig. En liden fin flekkeskraber med udbuet retoucheret egg. En spaanskraber med lignende egg. Et 8 cm. langt bor, tykt bagtil og der godt skikket til at holdes i haanden, med vel tilhuggen spids. Et trekantet flekkebor med noget afslidt spids. Et bredt bor med kort spids. Nogle flekker med gode egge, indtil 7 cm. lange. En er sikkert en kniv med kort indbuet egg. Flere store, meget tynde skiver. Tykkere skiveformede kjerner. Nogle usikre flekkepilespidser. F. paa Sandviken i Tusteren paa den i 1910 opdagede plads, se Thj. VSS. 1910, 10, 56 (10340).

181. Omtr. 500 stkr. flint. Skivespalter, 6 cm. lang, 4,5 cm. bred ved eggen, spids mod nakken, til den ene side skarp kant, til den anden en bredere smalside, slagbulen afhuggen. Skivespalter med slagbulen ved nakken; af forsiden er tvereggladen ældre og forkalket, medens den øvre del er tilhugget, 9 cm. lang. Skivespalterformet økse, egen ved, at bagsiden ikke er en spalteflade, men kjernens naturlige, afrundede flade; den anden side tilhugget med en god tvereg, spids mod nakken, 9 cm. l., nær 5 cm. bred egg. En stor skive med tvereg synes at maatte regnes for en spalter, skjønt eggen er paafaldende bred, 9 cm.; ved nakken 5,5 cm., 6,5 cm. lang, skarp i den ene sidekant, tyk i den anden, eggen lidt afstødt. En skive, 5,5 × 6 cm., med retoucheret udbuet skraberegg og en anden lidt mindre med lignende egg. En hel del store og gode flekker, den største nær 11 cm. lang og 4,5 cm. bred, flere mellem 10 og 7 cm. lange, de fleste med gode skjæreegge og vist brugt som knive. Flere skiver har ogsaa skarpe egge. 2 flekkepile, hvoraf den ene nærmer sig til enegget, og nogle usikre. Et par bor af rygflekker og et tyndt bor. En hel del kjerner, den største 10 × 8,5 × 8 cm. i tverm. med skiveafspaltninger paa alle sider. Større skiver, som kan regnes for kjerner. — En oval rullesten af grovkornet masse, 7,5 cm. i største tverm.

med en plan flade, som kan være fremkommet ved slid. F. paa søndre Kolvik paa Nordlandet ved Kristiansund paa samme plads som nr. 9618, se Thj. VSS. 1911, 5, 35. Begge samlinger tilhører ældre stenalder (10341).

Alle disse flintfund fra Nordmøre (nr. 159—181) er indsamlede af hr. adj. A. NUMMEDAL og indsendte af ham.

182. C. 100 stkr. flint, mest smaa affaldsstykker. En 9 cm. lang flekke, indsmalnende mod odden paa den ene side og tilhuggen for skjefning i den anden ende, sikkert en kniv. En tarvelig formet skivespalter af daarlig flint, 4,5 cm. lang, 2,5 cm. bred i eggen, spids mod nakken. Nogle skiver, kjerner og større klumper. Indsendt af hr. A. L. KRINGSTAD som indsamlet af ham i udmarken mellem Sporsem og Eikrem paa Gossa i Akerø, paa en flek, hvor torven var ført bort, omtr. 25 m. o. h. og 1½ km. fra sjøen (10356).

### Fund fra flintpladse paa den sydøstligste del af øen Gossa i Akerø.

Disse fund er indsamlede langs kysten paa selve øens sydøstlige spids, Akerøtangen, og derfra paa sydkysten til Hjertvik og paa østkysten indtil lidt nordenfor prestegaarden. Med undtagelse af nogle faa, om hvilke det nedenfor er bemærket, er fundene ikke gjort nærved stranden, men noget høiere, i regelen oppe paa det første plateau.

a. Stor klump af flint,  $16 \times 13 \times 11$  cm. i tverm. Temmelig daarlig flint. F. i en veigrusgrube ligeved kjøreveien mellem Hukkelberg og Hjertviken øverst paa plateauet, omtr. 40 m. o. h. og 1½ km. fra sjøen (10358).

b. Stor kjerne af god flint, men med nyt forvittringslag, omtr. pyramideformet, 14 cm. høi,  $10 \times 8$  cm. i basis, med afspaltningssflader efter større og mindre skiver. F. i et tørt bækkeleie ved veien mellem Hjertviken og Breivik vestenfor Hardingshaugene (10359).

c. Over 500 stkr. flint. En skivespalter, 6 cm. lang, med lidt afstødt egg, som er noget skjev paa længdeaksen. Et par noget tvilsomme spaltere. En tveregget pilespids. En pilespids af gjennemskinnende flint, fint tilhuggen med parallelle hug i begge sidekanter og i den tverre basis, 3,5 cm. lang og 1,5 cm. bred bagtil; jfr. Madsen I 39, 31. 2 smaa flekkeknive med indhak i kanterne bagtil, men uden tilspidsning mod odden. Flere bor, deraf et 9,5 cm. langt, og smaa borspidses. Flere sterkt vandslidte spaaner viser spor af retouche i kanterne. En hel del større kjerner og skiver. F. paa Hjertviken (bruket

Kleiven) i grustag mellem nedre og øvre Hardingshaug, tildels ogsaa paa en vei, hvortil grus er kjørt herfra. Deraf kan det maaske ogsaa forklares, at der synes at væfe nogen blanding af ældre og yngre former (10360).

d. Omtr. 225 stkr. flint, væsentlig smaat affald. Nogle større og mindre skiver, tildels med gode, skarpe kanter. En skive af trapezform,  $6,5 \times 6$  cm. i tverm., med retoucheret skrabereg i to modsatte kanter. En enkelt god flekke, mulig brugt som kniv. Nogle knuder, hvoraf en særlig velformet af god gul flint. F. paa en flade lige ved en større vandpyt mellem Langneshaugen og Store Rundhaugen paa Akerøtangen, et godt stykke i øst for c, omtr. 28 m. o. h. og 1 km. fra sjøen. Opsamlet paa et omraade af nogle faa m. i overfladen, hvor torven var bortkjørt (10361).

e. Omtr. 70 stkr. flint, mest større stykker. Flere store kjerner med skiveafspaltninger og større skiver med skarpe kanter. Et økselignende stk. med tvereg, men uformelig og uden tilhugning i den anden ende. En skive med god spalteregg, men uden formning af nakken. Nogle skiver kan være brugt som skrabere. Et eiendommeligt stk. med hel spalteflade paa den ene side, 20 cm. langt, i den bagre del 13 cm. bredt og temmelig tykt, med en lang tresidet spids uden retouche i den anden ende; kan neppe være bestemt til bor. F. ved gravning i gruset paa samme sted, hvor samlingen d blev funden i overfladen (10362).

f. 15—16 stkr. grov opak flint, mest i form af skiver. F. i nord for frg. og nordenfor Lille Rundhaugen i overfladen, hvor torven var bortskyllet, c. 34 m. o. h. (10363).

g. Omtr. 35 stkr., tildels god flint, hvoraf et par kan have været spaanskrabere. F. i overfladen i udmarken nordenfor Breivik skolehus midt mellem pladsene for c og d, c. 28 m. o. h. (10364).

h. Henimod 300 stkr. tildels god flint, men væsentlig affald og vandlidte klumper. En skivespalter, 4,5 cm. lang, 3 cm. bred ved eggen, tynd i den ene, tyk i den anden sidekant, jævnt indsmalnende mod nakken. Tynd flekke af klar flint, vist brugt som kniv. Et par spaanskrabere, et smalt flekkebor og et tvilsomt skivebor. Nogle større skiver. F. i overfladen omkring Berghaugene i udmarken i øst for d, omtr. 30 m. o. h. (10365).

i. 80 stkr. flint. En flekkespids af tresidet tversnit af klar flint, 4,7 cm. lang, 1,8 cm. bred ved midten, tilstødt i kanterne paa lignende maade som flintdolkene, antagelig en pilespids. En liden spaanskraber af klar flint med retoucheret skrabereg over halvdelen af kanten. 4 andre spaaner med



delvis retouche i kanterne. 2 tynde bór. En 5 cm. lang ryg-flekkе, skraat tilhuggen mod den ene ende, maa have været kniv eller sag. Bagstykke af en flekkе med indhak for skjefning. Et stk. er mulig at bestemme som en meisel. Flere velformede smaa blokke og knuder. F. ovenpaa gruset henimod spidsen af Akerótangen ved »Torvstenene«, c. 30 m. o. h. (10366).

j. Omtr. 150 stkr. flint. En 3,5 cm. lang flekkeskraber med 2 cm. bred, lige egg, indrettet for skjefning. Flere meget smaa skiveskrabere med retoucherede, men noget vandskurede egge. Et flekkebór med smal spids og nogle bórspidser. Endel korte flekker, blokke og store skiver. Nogle stkr. er sterkt forbrændte. F. ved Gjeraholet paa Akerótangen, nordenfor frg. nr., under en bakke med ly mod nordvest, c. 30 m. o. h. og 300 m. fra sjøen. Flinterne findes ovenpaa aurgrunden, hvor et omtr. 1,5 m. dybt torvlag er afført (10367).

k. En oval skive af opak flint,  $8 \times 4,5$  cm. i tverm., med skarpe kanter. En klump flint, sort i bruddet, med spalteflader. F. paa P. Tangens eiendom paa Akerótangen, c. 25 m. o. h., 200 m. fra sjøen (10368).

l. En aflang skive af opak flint, lidt tilhuggen i den ene kant, har mulig været brugt som sag. F. paa en anden eiendom lidt nordenfor frg. nr. (10369).

m. Et par smaa skiver af sortagtig god flint med tilhugning i kanterne, den ene vel et bór, den anden en skraber. En knude af sort flint og et fjerde usikkert stykke af opak graa flint. F. paa samme eiendom som frg. nr. i en sandmæl, c. 16 m. o. h. og 120 m. fra sjøen (10370).

n. 10 mest smaa stkr. flint med mere eller mindre spor af tilhugning, men noget afskurede. F. spredt langs den vei, som gaar gennem skogplantningen fra Akerótangen til preste-gaarden; saaledes ikke noget samlet fund (10371).

o. 5 smaa stkr. af forskjellige sorter flint, hvoraf ét sterkt forbrændt. F. paa øvre Akerøsand syd for preste-gaarden (10372).

p. 12—13 smaa stkr. flint, alle sterkt afskurede, de fleste med spor af tilhugning. F. paa samme eiendom, men længere nede, c. 10 m. o. h. og 50 m. fra sjøen (10373).

q. En større flintklump med gamle spalteflader og henimod 40 mindre stkr. flint, alle sterkt afskurede. Mindst 3 stkr. maa have været smaa skrabere og et vistnok et bór. Et par har en vakker rødbrun farve. F. nede i fjæren paa samme eiendom (10374).

r. 16 sterkt afskurede stkr. flint. Deraf nogle kjerner og en god skive,  $7 \times 5,5$  cm. i tverm. med spor af skraberegg i

endel af kanten. En liden flekkeskraber med indhak i kanten for skjefningen. F. i fjæren paa Aukra (prestegaarden) nordenfor nøstet (10375).

s. 2 spaaner af opak graa flint, f. paa den øvre veigjennem skogplantningen fra prestegaarden til Breivik (10377).

t. Liden fin spaanskraber af hvidlig klar flint med udbuet egg, nær 2 cm. i tverm. F. i ageren ovenfor stabburet paa prestegaarden, c. 25 m. o. h. (10379).

u. 5 stkr. flint, f. nedenfor Hukkelbergs huse, c. 10 m. o. h. og 100 m. fra sjøen. Det ene er en spalterformet skraber, omtr. 3 cm. lang, 2 cm. bred ved eggen, tilhugget bagtil for skjefning. Et andet stk. er vist ogsaa en skraber, men sterkt afskuret (10381).

v. Stor klump flint med flere gamle spalteflader,  $11 \times 10 \times 10$  cm. i tverm. F. paa Breiviken (10383).

x. 6 stkr. flint, hvoraf neppe noget emnet til redskab. F. i nord for Berghaugene; se under h (10384).

y. Et stk. af opak graa flint, 6,5 cm. langt, som synes at maatte være et brudstk. af en sleben flintøkse. F. i ageren ovenfor vaaningshuset paa øvre Akerøsand (10385).

z. Et skivespalterlignende stk. af flint, 6,5 cm. langt med tvereg i begge ender, den ene 5 cm., den anden vel 2 cm. bred. Den ene sidekant tyk, den anden ganske tynd. F. paa Akerøtangen noget nedenfor j, c. 20 m. o. h. (10386).

æ. C. 120 stkr. flint, hvoraf nogle større klumper med affaltningsflader, sorte i bruddet, den største  $15 \times 15 \times 7$  cm. i tverm. Resten maa regnes for affaldsstykker. F. ved Hellegata (har navn efter en tidligere hellelagt vei), egentlig en grusgrube ved det høieste af veien mellem Hjertvik og Horrem paa Gossa (10383. 10416).

ø. 9 stkr. flint, deriblandt et større skivebør med sterkt fremspringende tilhuggen spids. Nogle andre har ogsaa spor af tilhugning i kanterne. F. ret op for pladsen Smedbakken under Hjertvik, c. 40 m. o. h. og 1 km. fra sjøen (10417).

aa. 5 stkr. flint, deriblandt en fin, vel 5 cm. lang blok med skraa slagflade i den ene ende og i den anden en buet, adskillig afstødt egg. F. paa Akerøtangen i en sandmæl ovenfor Bendik A.'s huse, c. 16 m. o. h. og 300 m. fra sjøen (10418).

Dertil kommer nogle fund af enkelte flintstykker uden særligt værd fra forskellige steder inden det samme strøg. Alle disse fund er indsamlede af skolebørn under kontrol af hr. sogneprest H. SAXLUND og indsendte af ham.