

# OVERSIGT

OVER

OLDSAGSAMLINGENS TILVÆKST I 1908 AF  
SAGER ÆLDRE END REFORMATIONEN

AF

K. RYGH

DET KGL. NORSKE VIDENSKABERS SELSKABS SKRIFTER 1908. NO. 14

AKTIETRYKKERIET I TRONDHJEM  
1909



1. Brudstk. af en plade af en art sandsten, som har været brugt som slibesten for stensager. Stykket er afkløvet efter pladens længde, nu kun 6 cm. bredt. Pladen har været 35 cm. lang og 4,5 cm. tyk, paa den ene side konkavt slidt, paa den anden flad. Den bevarede sidekant, som er sterkt konvex, har ogsaa været brugt til slibning. F. paa Haukebø i Akerø pgd. i Romsdalen (paa fastlandet) i indmarken under en stor birkerod. Fra samme gaard er der før indkommet flere levninger fra et flintverksted. Indsendt ved hr. sogneprest H. Saxlund (8396).

2. En meget regelmæssig rullesten af kvartsit med glat overflade; noget afladet oval,  $10 \times 7 \times 5$  cm. i tverm. Den har formodentlig faaet sin form af naturen, men synes at have været brugt som hammer eller knusesten, idet den har adskillige merker af slid ved enderne. Skal være f. paa Fortuna i Strinden (8397).

3. Slibesten for stenøkser. Det er en omtr. 5 cm. tyk plade af et slags skifrig sandsten, 56 cm. lang og paa midten 19 cm. bred. Den er noget afsmalnende mod enderne, tildels maaske som følge af senere afstødning. Paa den ene side er der en trugformet fordybning, indtil 2 cm. dyb, som har en spids oval form, og som gaar ud til pladens kanter. F. paa Rausand, Bremsnes sogn i Kvernes (8400).

4. Et omtr. vævskyttelformet stykke af grøtsten, 10 cm. langt, med et gennemgaaende hul paa midten (dog lidt nærmere den ene side). Fiskesøkk eller vævtyngde? — Stykke af en plade af sandsten med 2, oprindelig maaske 3 hul. — En uregelmæssig cylinderformet sten med gennemgaaende hul efter længden. — En paa midten afbrækket hein af skifer. — „Bryne“ af kvartsit-

skifer, ogsaa aabenbart afbrækket paa midten, hvor det har været smalest. F. under jorddyrkning paa Selnes i Lensviken. De kan skrive sig fra forskjellige tider (8402 ff.).

5. Brudstk. af en spydspids af jern, c. 14 cm. langt, bestaaende af et lidet stykke af falen og den nederste del af bladet. Dette har været smalt og langt. — Brudstk. af en anden spydspids af jern, 15 cm. langt. Bladet, hvoraf der kun er en rest tilbage, maa have været meget bredt og næsten fladt. F. paa Nord-Eitran i Leka pgd. „paa samme sted“ som et sverd og to økseblade, som tidligere er indkomne til samlingen (nr. 6942 ff.). Om disse blev det oplyst, at de fandtes nær en stor stenrøs. Det hele er maaske at anse som et samlet fund fra vikingetiden (8408 f.).

6. Flere gravfund fra en stor røs paa Barman paa Hitteren.

A. Eneget sverd af jern i to stkr. og noget ufuldstændigt, med tykt, kort nedre hjalt og afrundet trekantet knap; klingen nu 52 cm. lang. — Brudstk. af en tveegget spydspids af jern. — Økseblad af jern, nærmest = R. 553. — Brudstkr. af en smedetang af jern, brækket i mange stykker. — Hammer af jern som R. 394, temmelig medtaget af rust. — Ring af jern af uvis bestemmelse og et stykke bøiet jern af form som en efter længden kløvet cylinder, formodentlig et kantbeslag. — Et klink-søm af jern og brudstkr. af et par andre, samt nogle ubestemmelige brudstkr. — Et 16 cm. langt bryne af kvartsit, slidt baade paa de brede sider og paa smalsiderne. — Stor firesidet hein i 3 stkr., nu 47 cm. lang, men maaske oprindelig endnu længere, og et stykke af en anden hein (8413—8424).

B. Brudstkr. af et eneget sverd af jern. — Økseblad af jern, nærmest af formen R. 553 med sterkt buet egg. — Brudstk. af en tveegget spydspids af jern. — En fal af en liden kastespydspids af jern. — Ufuldstændig celt af jern. — Et stort knivblad af jern med fastrustedede levninger af en slire; nu 18 cm. langt, men ufuldstændigt. — Et mindre knivblad af jern i to stykker. — Sigdblade af jern i to stykker. — En samling tveeggede pilespidser af jern, de fleste ufuldstændige eller brækkede. De fleste har havt tange, men to en firkantet, smekker fal. Der har idethele været



omtr. 20 stykker. Nogle af de stykker, som ser ud som tanger af pilespidser, kan mulig ogsaa opfattes som syle. — Brudstk. af et skeformet bor af jern som R. 418. — Meisel af jern med meget smal egg og udhamret bane, 8,5 cm. lang. Et andet, 8 cm. langt stykke kan mulig ogsaa opfattes som en meisel. — Flere brudstkr. af en smedesaks af jern som R. 388. — Ambolt af jern som R. 392, meget forrustet, 7,5 cm. høi. — Avlsten af en skifrig stenart. Den har havt form som et rør med et gjennemgaaende rundt hul, men mere uregelmæssigt ydre omrids. Kløvet efter længden og nu kun den ene halvdel bevaret; 15 cm. lang. I den indre ende, hvor hullet tydelig har været trangere end i den ydre, har stenen øiensynlig været paavirket af ild. — Forskjellige ubestemmelige eller usikre stykker af jern. Deriblandt en stift, hvis ene ende er ombøiet til en løkke, og som maaske er en del af en naal, en del af bøilen af en saks, nogle beslagstykker m. m. — En mindre samling klinksøm af jern, hele og i brudstkr., indtil 3 cm. lange mellem hovederne. — 4 forskellige firesidede heiner af lerskifer, hvoraf de to kun er brudstkr. — Et stykke af kvartsit, noget lignende de almindelige bryner og paa den ene side vistnok brugt som saadant. Men paa den anden side har det en slidningsfure lig dem, som findes paa vævskyttelformede stene. Det har derfor troligt været brugt til ildslagning ligesom disse. 9 cm. langt. — Et kort, vistnok afbrækket bryne af kvartsit, regelmæssig formet, glat slidt overalt. — 58 perler af glas, hvoraf en ufuldstændig. En flerhed af dem er meget smaa, ensfarvede grønne eller blaa, mest fladagtige. Nogle lidt større, som er mørkblaa, har form som aflange terninger med afskaarne hjørner. 6 er af rødbrun glasmasse, lignende brændt ler. Flere er af glasmosaik, de fleste noget større, men to smaa og cylinderformede, knap 1 cm. lange, med usædvanlige mønstre og farver. En enkelt er cylindrisk, 2 cm. lang, af blaa masse med tre ophøiede omgaaende baand, som ved indlagte hvide skraastriber har udseende af taugfletninger. — 2 perler af rav, ringformede, den ene 2,5 cm. i tverm., den anden mindre. — Haandtenshjul af brændt ler, sterkere hvælvet paa oversiden, svagere paa undersiden, 4 cm. i tverm. Dertil, som det

synes, et brudstk. af et lignende. — Haandtenshjul af sten, fladt paa undersiden, hvælvet paa oversiden, omtr. 3 cm. i tverm. — Tre smaa brudstkr. af en spandformet urne af brændt ler, alle af kanten. Denne har været lidt udbrettet, og nedenfor den har der været en omgaaende rad af tætstaaende knopper. — Et stykke flint, som skal være f. i haugen, men dog neppe hører til gravgodset. Har nogle nyere spalteflader, men er forøvrigt dækket med kalkskorpe. Det er for stort til at kunne være brugt som ildflint. — Ægformet sten af en skifrig stenart med omgaaende fure efter længden og en krydsende fure tværtover midten. Paa den tyndere ende er desuden en kort fure tversover den omgaaende fure og i den tykkere ende en udgropning. Utvivlsomt et fiskesøkk. Ogsaa ved dette stykke er det usikkert, om det ikke snarere hører til haugfylden end til gravgodset (8492—8517).

Alle disse gjenstande er fundne paa Barman ved Barmfjorden paa Hitteren, i en stor stenrøs, som dog ikke var meget dyb, da den laa paa en kudet bergknaus. De under A nævnte sager fremkom ved en gravning uden gaardeierens vidende. Da han kom til, tog han vare paa fundene og indbragte dem til museet. Derved blev den ene halvdel af røsen udkastet. Da det var af betydning for eieren at faa ogsaa resten fjernet, og det ikke var muligt for museets bestyrer dengang at foretage en fortsat udgravning, tillodes det eieren paa visse betingelser selv at udføre den. Han begyndte da fra den modsatte kant. Imellem denne og den oprindelige midte fandtes et lidet rum, omsat med flade reiste stene, men uden indhold. Nærmere midten stødte han paa de under B opførte oldsager. Til venstre fandtes jernsagerne, til højre perlerne og midt mellem disse urnestykkerne. Røsen synes at have indeholdt 2 mandsgrave og 1 kvindegrav. Det under A nævnte haandtenshjul kan vel ogsaa høre til den sidste sammen med de under B nævnte to haandtenshjul, perlerne og urnestykkerne og vistnok ogsaa kvartsstykket med den smale slidningsfure. Denne grav maa være den ældste, kanske fra overgangstiden til vikingetiden. Noget gravrum fandtes ikke her, men stykker af skiferheller, mulig rester af et saadant, som er blevet knust under trykket af stenmassen. Klinksømmene kan neppe være af en i hel tilstand nedsat

baad. Jernsagerne er i daarlig forfatning som saa ofte i fund fra kystegnene; tildels er de mange bræk uidentivl frembragte ved stenmassens tryk.

7. Økse af sten, væsentlig af formen R. 11. Dog er smalsiderne her omtrent plane i tværsnittet og nakken lidt spidsere. Eggen buet og noget skjev. 24 cm. lang, ved eggen 6 cm. bred, et lidet stykke længere oppe 6,5 cm. og ved nakken 2,7 cm. Største tykkelse 4 cm. Helt slebet; dog staar oventil nogle hugnings- eller afskalningsflader igjen. Endel riper paa siderne hidrører fra finderens. F. paa Steinødegaarden i Vestnes i Romsdalen af eieren (Peter Martinussen), da han slog hø i en liden elvedal med udyrket slaatteng lige ovenfor gaarden og hovedveien. Den laa paa skraa i en liden rein med eggen stikkende op i dagen. Formodentlig har den tidligere ligget dybere, men er efterhaanden skudt op af tælen. Findestedet ligger antagelig omtr. 400 m. fra sjøen med temmelig sterk holding ned til denne (8429).

8. Oval skaalformet spænde af bronze med dobbelt plade af formen R. 652. Under optagningen er et lidet stykke blevet afbrækket. Blev fundet paa Oksvold i Sparbuen vaaren 1907 under harvning i den østre ende af en 15 m. lang langhaug. I 1885 blev der gravet en gang gjennom midten af denne, uden at der blev gjort noget fund. Senere er der gjentagne gange blevet pløiet over den oprindelig temmelig høie haug, hvorved den stadig er blevet lavere. I 1906 blev der under pløining brudt op nogle stenheller; det er muligt, at spænden oprindelig har ligget under disse. Omtr. 10 m. i sydsydvest for denne langhaug ligger en stor rund haug. Omtr. 10 m. i nordvest for den sidste gjordes paa flad mark, men maaske i bunden af en tidligere udjevnet haug, et fund af vaaben af jern, som indkom til samlingen i 1885 (8458).

9. Stor vævsten af grøtsten af alm. form. F. paa Digresaunet, Bratsberg sogn i Strinden, hvorfra der tidligere er indbragt endel lignende (8471).

10. Stamme af en enerbusk, 1,60 m. lang, nedentil omtr. 5 cm. i tverm. Er nedentil afhugget med to skraa hug. Grenene er nedentil afhugne med enkelte hug, men ikke lige ind til stam-

men; i den øvre del er resterne af grenene længere. Er fundet i „Harøhytten“ paa Harø i Akerø og kan antages at være del af tagtækningen. — Stok af furu, 1,20 m. lang, indfil 3 cm. i tverm. Ved den nedre ende har den et langt, skraat hug fra den ene side; forresten afstumpet og maaske noget afraadnet i enderne. Barken sidder delvis paa. Fra samme findested. Se nærmere om dette fund H. Saxlund i VSS. 1907 nr. 12, hvor ogsaa begge stykker er afbildede (8473 f.). Om andre rester fra samme sted se ndf. under nr. 77 ff.

11. Tverøkse af grøngraa, haard sten af hovedtypen R. 15. Eggfladen er paa den ene side sterkt skraat tilsleben, paa den anden svagt hvælvet. Den første bredside er i tversnittet sterkt hvælvet, næsten rygget, den anden omtr. flad; den større del af den sidste er ikke afleben, medens øksen ellers er helt sleben. Smalsiderne fladslebne, den ene bredere end den anden. Længden 11,5 cm., bredden i eggen 5 cm., ved nakken omtr. 4 cm., største tykkelse ved tvereggenes begyndelse 2,5 cm. F. for en 3 aar siden paa pladsen Teigen under Vestnes gaard i Vestnes, omtr. 400 m. fra sjøen (Flatevaagen) under jordbrydning (8475).

12. To ovale stene med omgaaende fure efter længden. Begge meget forvitrede, og den ene, som er af en konglomeratmasse, viser nu kun delvis spor af furen. — To stkr. af sandsten, hvoraf navnlig det ene synes at kunne være af en enegget kniv. — Et stk. af graa skifer, adskillig forvitret, som mulig er et brudstk. af en pilespids. F. paa Grønvollan under Løvvik, Stoksund sogn i Bjørnør under ny dyrkning i den jord, hvori der tidligere er gjort stenaldersfund (8478 ff.).

13. Brudstk. af et sverd af jern fra yngre jernalder, kun bestaaende af øvre hjalt, som er skyttelformet, og et 10,5 cm. langt grebstykke. I hjaltet er to hul til befæstelse af den manglende knap. Det blev i sin tid fundet paa nedre Fordal i Hegre under pløining ovenfor gaarden. Stedet blev ikke nærmere undersøgt (8482).

14. Økse af sten med skafthul. Forsiden og bagsiden omtr. flade, smalsiderne svagt hvælvede i tversnittet, men meget sterkt i længdesnittet, saa at de næsten danner vinkler ved skafthullet.



12 cm. lang, 7 cm. tyk over skafthullet, smalsiderne jevnt omtr. 3 cm. brede. Hullet boret fra begge sider, 2 cm. i tverm. i midten; 3,5 cm. ved aabningerne. F. sidste vaar under pløining paa Olstad østligst i Børsen, ikke langt fra Belsaas i Buviken, hvor flere stenaldersfund er gjort (8487).

15. Haandtenshjul af sten, fladt paa begge sider og uden ornament, omtr. 4,5 cm. i tverm. og 1 cm. høit. Ogsaa f. under jordarbeide paa samme gaard Olstad (8488).

16. To vævstene af grøtsten; den ene, som er ufuldstændig, har vistnok været aflang med hul ved hver ende, den anden er liden og uregelmæssig med to hul. Ogsaa f. under jordarbeide paa Olstad (8489).

17. Haandtenshjul af grøtsten, 3,5 cm. i tverm., vel 1 cm. høit, paa den ene side orneret med radiale furer og mellem dem fordybede trekanter med toppunkterne vendende mod hullet. F. paa Belsaas i Buviken (8490).

18. Stykke af et bryne af kvartsit, afbrudt i den ene ende, 8,5 cm. langt, 4,5—5 cm. bredt, ovalt tversnit. F. paa Belsaashaugen i Buviken (8491).

19. To større klumper af flint med gamle kløvningsflader, som nu er dækkede med en let kalkskorpe. F. paa Barman paa Hitteren (8518).

20. Økse af sten med skafthul som R. 37, meget smukt og vel bevaret eksemplar, som almindeligt ved denne økseform af en brungraa, hvidspettet porfyr. 15 cm. lang, eggen 3,7 cm. bred. Som sædvanlig ved denne type er eggen ikke skarpsleben, men dog heller ikke, som ofte, ligefrem tvert afsleben. Hullet jevnt boret, 2,3 cm. i tverm. paa den ene side, 1,5 cm. paa den anden. F. paa Korsnes i Halse under minering ved veiarbeide mellem brugene Korsnes og Korsnesviken. Den laa i en 2 m. dyb sprekke i fjeldet. Gave fra finderne Nils Halle og Elling O. Megaard ved lensmand P. A. Todal (8520).

21. Gravfund fra den ældre vikingetid fra Huseby i Børse-skogn.

a. Et par ovale skaalformede spænder af bronze med dobbelt plade af formen R. 657, dog forskjellige i nogle enkeltheder, saaledes

dækker den øvre skaal ikke hele overfladen og den har en fast knop i midten af hver af de fire felter. Det merkeligste ved dem er, at paa den ene af dem er alle 9 paasatte knopper og paa den anden

5 af dem bevarede. De er spidst hætteformede, belagte med sølvblik og nedentil omgivne af en riflet ring af sølv. Bevaret er ogsaa den af en fletning af tyk sølvtraad dannede fylling i de fordybede gange mellem knopperne. De har enkelt charnier og naal af bronze, som har en udkløftning for charnieret og ender (ligesom jernnaalene) i en tilbagebøiet fjæder, som stemmer mod spændens skaal. Kun den ene naal er delvis bevaret. Baade over- og underskaalen har været for-

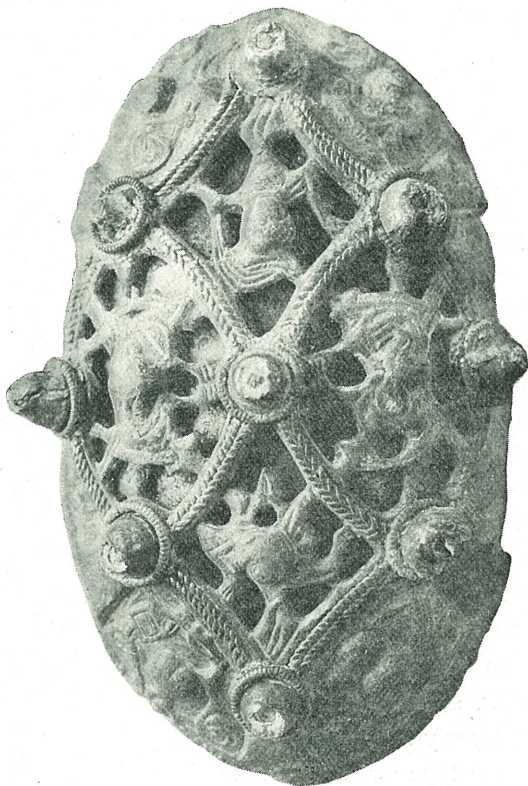


Fig. 1. 1/2.

gyldte. Den ene spænde afbildet her som fig. 1 (8524).

b. 2 beslagstykker af tykt bronze, indsmalnende til den ene ende, hvor det kan sees, at de har sluttet sig til et rundt parti. Bagsiden er fordybet, og i denne fordybning er der paa det ene stykke bevaret en masse, som synes at være læder. Oversiden er fyldt med dyreformer i ophøiet arbejde, alle tæt tverriflede. De har en afgjort keltisk karakter. Oversiden sterkt forgyldt. Man kunde efter formerne mulig opfatte stykkerne som den øvre og den

nedre del af bøilen af en spænde af hovedformen R. 639; men læderbelægget vilde da ikke let kunne forklares (8525).

c. Trefliget hængesmykke af sølv, som oprindelig har været et beslag. Hver af fligerne er indenfor en ophøiet ramme fyldt med en bladstilk med to par akanthusblade og en korsblomst ved den ene ende i ophøiet arbeide. Stilkene og bladene har ligesom de omgivende rammer efter midten fordybede linjer, fyldte med niello, som dog nu kun delvis er bevaret. Udenfor rammerne ender hver af fligerne med en svagt trefliget spids med 3 ophøiede knopper, og en enkelt lignende knop er anbragt i vinklerne mellem fligerne.

Alle disse 12 knopper har været omgivne af riflede ringe og har oprindelig været hoveder for nagler, som paa stykkets bagside senere er afskaarne, saa at der her kun sees svage ophøjninger efter dem. Derefter er stykket blevet indrettet til hængesmykke ved, at der er indboret et hul nær

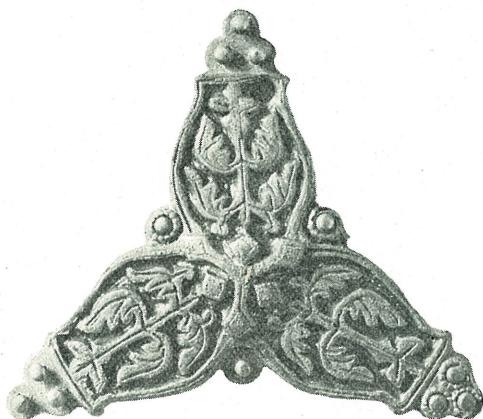


Fig. 2.

enden af den ene flig. Der er spor efter forgyldning i alle de fordybede partier af stykket. Dette stykke med sine planteornamenter er tydeligt af ren karolingisk oprindelse. Om trefligede smykker af lignende karakter jfr. bl. a. Undset, *Chr.nia Vidsk. Forh.* 1890 nr. 6 og 1891 nr. 3. S. Müller, *Aarb.* 1880 s. 347 ff. Jfr. ogsaa spænderne fra Mosnes i Fister (*Aarsb.* 1885 s. 81, fig. 22) og fra Hon i Eker (R. 670 og III s. 34). Stykker er afb. her som fig. 2 (8526).

d. 3 stykker af en kjæde af sølv, det ene 12 cm. langt og de to andre, som har dannet enderne, hvert c. 4 cm. langt. Kjæden er dannet af fire, af traade flettede tyndere kjæder, som er

lagt jevnslides. Ved enderne er der slynget en knude, og udenfor denne dannes afslutningen af en løkke (8527).

e. Stkr. af antagelig 2 smaa ringe af sølv, som har havt størrelse omtrent som fingerringe. De er flettede af to runde traade og sammenføiningerne dannede ved knuder (8528).



Fig. 3.  $\frac{1}{1}$ .

f. Liden fingerring af sølv flad og glat, foran 0,5 cm. bred, men smalner jevnt af til begge sider og gaar over til runde tene, som skyder lidt forbi hinanden, idet hver ende er viklet et par gange om den anden. 1,9—2,2 cm. i ydre tverm. (8529).

g. Nøgel af bronze. Stammen men rund og kort, knap 3 cm. lang. Fra den udgaar et firkantet skjær, som er gjennembrudt med en lang spalte og ved enden har nogle ornamentale furer. Haandtaget, som ikke er fuldstændigt tilstede, har pæreformet omrids og er sterkt gjennembrudt. Afb. her som fig. 3 (8530).

h. Brudstkr. af en anden nøgel af bronze. Bevaret er det nederste af den runde, smekre stamme og det fra denne udgaaende lange skjær uden udspaltning, lidt tilspidset mod enden. Yderst paa dets ene side er anbragt de saa almindelige 3 smaa tapper.

Paa den anden side er fastrustet nogle rester af jern og træ. Desuden er bevaret et brudstk. af det gjennembrudte haandtag (8531).

i. To sammenhørende brudstkr. af en naal af bronze, udgjørende den nedre del med spidsen, tilsammen omtr. 5 cm. l. Tversnittet lidt ovalt rundt (8532).

k. Endebeslag til et drikkehorn af bronze. Det er en 3,3 cm. lang cylinder, oventil 1 cm. i tverm., noget indsmalnende nedad og nederst gaaende over i en kugle. Har ved den øvre ende



hul efter en nagl. Overfladen glat uden ornamenter. Indeni sidder spidsen af et horn, gennemtrukket med bronceir. En lignende kugleformet afslutning af et drikkehornbeslag sees paa et beslag fra Hyrt i Vossestranden, afb. Aarsb. 1892 fig. 11 (8533).

l. 11 glasperler. Deraf er to lange cylindriske af brun masse med røde spiralsnoede baand, — to længderiflede, en større grøn og en mindre blaa, — en større ringformet af sort masse med hvide og gule zikzakbaand mellem røde rette linjer, — to flade af gjennemsigtigt grønt glas, — en klar grønlig med dybe længdefurer, — en liden tøndeformet gul med brune, sorte og hvide tegninger, — en firkantet rødbrun med stort hul og tynd væg, — en kort cylinderformet af gulbrun masse (8534).

m. Ufuldstændig gjenstand af jern i to stykker, udentvivil foden af en køle (lampe) som R. 432. Det ene stykke, som er 38 cm. langt, er afbrækket i begge ender, men i den øvre mangler dog kun en liden del, som skaalen har hvilet paa. Den øverste, 16 cm. lange del, som oventil og nedentil er begrændset ved en stor knop, dannes af fire stænger, som staar lidt ud fra hverandre. Det øvrige lige ned til bruddet dannes af en firesidet stang. Det andet stykke er 66 cm. langt og bestaar af en firesidet ten, som i den ene ende har sin oprindelige spids. Der er neppe tvivl om, at det hører sammen med det første stykke; men isaafald maa et mellemstykke mangle (8535).

n. Flere stykker af en saks af jern, som maa have været omtr. 30 cm. lang. Bøilen har været mindre vid end paa R. 443 (8536).

o. Spidsen af et knivblad af jern, som er rustet fast til drikkehornbeslaget (8537).

p. Et 6 cm. langt brudstk. af et enegget redskab af jern, som udentvivil har været et sigdblade (8538).

q. Nogle klinksøm af jern, de fleste brækkede (8539).

r. Flere ubestemmelige brudstkr. af jern (8540).

Ved det treflagede smykke, de keltiske beslagstykker og den tidlige spændetype (a), som er den ældste blandt de dobbeltskallede spænder og ældre end flere af de enkeltskallede, kan dette fund sikkert bestemmes som ikke yngre end 9de aarh. Indholdet viser,

at det har været en kvindegrav. Fundet blev gjort paa det nederste og sydligste brug af Huseby i Børseskogn (bruget Haugan under gnr. 16, eier sergeant Eidsmo), tæt ved gaardstunet, mellem dette og veien. Her er der nu flad mark. Under gravning af en vandspringrende stødte man her paa en ende af jernstagen (m). Man grov da lidt til siden og grov derved frem det hele fund paa en strækning af knap 1 m. i længden og 0,5 m. i bredden og i en dybde af ikke over 0,5 m. Ben og kul blev ikke iagttaget. Der kan dog ikke være tvivl om, at det hele er et gravfund, og at der her har ligget en haug, som kan være bleven udjevnet, da husene blev opført paa denne forholdsvis sent udpartede gaard. Et halvt hundrede skridt ovenfor stedet sees levninger af en stor, omtrent udjevnet haug, og i linje med disse to steder findes der et stykke nedenfor to endnu nogenlunde bevarede hauger tæt sammen. Gaardens navn Haugan tyder ogsaa paa, at der her har været en række af gravhauger.

Ud paa høsten foretog jeg en udgravning af de to nedre hauger. De var nu ogsaa meget udjvnede ved dyrkning, saa at de oprindelige kanter var usikre og mellemrummet mellem dem var opfyldt, saa at det kun dannede en sadelformet forsækning. Ældre folk kunde mindes, at begge hauger havde været høiere med skarpe toppe. Den nedre haug viste sig nu kun at være indtil 1,25 m. dyb til grunden, som bestod af rødlig aur. Nær den søndre kant fandtes paa bunden et tyndt kullag og i dette maa stykker af brændte ben i en udstrækning af over 1 m. Omtrent ved den antagelige midte fandtes sammenlagte større kuppelstene, og under dem paa bunden kul og brændte ben. En anden stenlægning, hvori der var en reist helle, som stak ned i grundsanden, og en mindre, fladt liggende helle og forøvrigt kuppelstene, fandtes nærmere den nordre kant. Baade over og under stenene fandtes ogsaa her kul og endel brændte ben. To andre samlinger af ben, begge i tynde kullag, fandtes længere mod nordøst, den ene nær den antagelige kant. Der var altsaa idethele 5 adskilte samlinger af brændte ben. Ellers intet af betydning. Endnu mindre udbytte gav undersøgelsen af den anden haug. Nogle m. fra den nedre kant fandtes en regelmæssig stenlægning

i en rhombisk firkant, i den ene side 2 m. lang, i den anden retning noget længere. Den dannedes af fladagtige større og mindre stene, tildels kun i et enkelt lag med et jordlag derunder ovenpaa auren. Paa et enkelt sted spor af kul. Disse hauger har formodentlig, som ogsaa deres beliggenhed tyder paa, været yngre end fundet ved gaardspladsen.

22. Aflang sten med ovalt tværsnit, noget tilspidset til enderne, 22 cm. lang. Ved den ene ende et hul. Mulig et søkk. F. paa Uglvik paa Otterøen i Akerø (8542).

23. Et „bryne“ af kvartsitskifer, nu 14 cm. langt, synes som sædvanlig at være brækket paa midten, hvor det har været smalest. F. paa Rakvaag i Akerø (8543). Nr. 22 og 23 er indbragte gennem hr. sogneprest Saxlund.

24. Brudstk. antagelig af en hammer af sten, meget forvitret. Hullet er boret fra begge sider og trangest paa midten. F. paa vestre Alstad i Skatval sogn, Stjørdalen (8548).

25. Klumper og skjerver af flint. Et enkelt stykke har lighed med en spalter med temmelig tvert tilhuggen egg. F. paa Tautra i Romsdalen paa det samme jorde, hvor tidligere flintfund er gjort, navnlig nr. 7933 ff. (8549).

26. Brudstk. af et „bryne“ af kvartsitskifer, 8 cm. langt, brækket i begge ender. F. paa Tautra i Romsdalen paa den høieste del af øen (8550). Nr. 8549 f. er indsendt gennem hr. sogneprest H. Saxlund.

27. To vævstene af grøtsten, den ene ufuldstændig, regelmæssig tilskaarne, med hul ved den afrundede ende. Skal være f. paa Meistad i Børsen (8551).

28. Et stykke grøtsten, tilskaaret som en lav pyramide med to brede og to smale sider. Høide 5,5 cm., grundfladen 8 cm. lang. Lidt nedenfor midten et gennemgaaende, vidt hul. Bestemmelsen uvis. Skal være f. paa Snefuglen i Buviken (8552).

29. Haandtenshjul af grøtsten, 3,3 cm. i tverm., 0,7 cm. høit. Fladt paa begge sider, men paa oversiden med afjvnede kanter. Skal være f. paa Kottan i Melhus (8553).

30. Brudstk. af et kar(?) af marmoragtig sten. Det maa

have havt et tverm. af omtr. 32 cm. udvendig og 22 cm. indvendig og har været omtr. 5 cm. dybt. Det bevarede stykke udgjør knap  $\frac{1}{4}$  af den hele omkreds. Midt paa brudstykket gaar der en horizontal afløbsrende ud gennem væggen, som her er udvidet udad. Karrets indvendige side er glat poleret, den udvendige kun jevnt tilhuggen. Paa undersiden viser stykket en brudflade, hvoraf skjønnes, at det har hvilet paa et fodstykke. Kan neppe forklares anderledes end som del af enten en døbefont, et vievandskar eller en piscina. Er f. i en røs af rydningssten paa Huseby i Børse-skogn nedenfor den nederste af de to bygningstomter, hvoraf den ene sandsynlig er tomten af en kirke. Dette gjør det ogsaa troligere, at stykket er af et kirkeligt kar (8554).

31. Tverøkse af sten af typen R. 15. Den er kun 9,5 cm. lang, 5 cm. bred ved eggen, 4 cm. ved nakken, paa midten 2,5 cm. tyk, af en sortgraa sten, snarest haard skifer. Smalsiderne temmelig flade, den ene bredside jevnt hvælvet i begge retninger, den anden temmelig flad indtil 2 cm. fra eggen, hvor den buede tverslibning begynder. Egglinjen noget buet. F. paa Kvamman i indbygden paa Frosta inderst paa den lavtliggende flade søndenfor gaarden, under dyrkning af myrland i en dybde af omtr.  $\frac{1}{2}$  alen. I det samme strøg af bygden (indenfor Liavandet) er der paa nabogaarden Hojem paa forskjellige steder fundet to spidser af flint (8556).

32. Nakkestykket af en økse af sten, som er afbrukket midt over skafthullet. Den har været af en form med hullet nær nakken (jfr. R. 28). Brudfladerne sees at være noget forvitrede efter bruddet, som altsaa maa være foregaaet i gammel tid. Stykkets længde 5 cm. og bredden over hullet den samme. F.  $\frac{1}{2}$  m. dybt i grusjord paa Orvik paa Otterøen i Akerø (8557).

33. Et 10 cm. langt brudstk. af en hein af lerskifer, slidt paa den ene bredside og den ene smalside, ved bruddet meget tynd. F. paa øen Orten i Akerø, nær 1 m. dybt i en grusbanke. Gave fra hr. ordfører Peder Orten (8558).

34. Firesidet hein af kvartsitholdig skifer, 14 cm. lang, slidt paa 3 sider. F. knap 1 m. dybt i en myr paa den samme ø Orten. Gave fra hr. Sivert I. Orten (8559).



Nr. 32—34 er indsendt ved hr. sogneprest H. Saxlund.

35. Økse af sten uden skafthul af nogen lighed med R. 11. Eggen er ligelig tilsleben fra begge sider, bredsiderne hvælvede baade i længdesnit og i tversnit, dog ikke særdeles sterkt. Af smalsiderne er den ene næsten plan i tversnittet, den anden lidt mere hvælvet. 16,5 cm. lang, 4,3 cm. bred ved eggen, noget over 3 cm. ved nakken, største bredde nedenfor midten 4,6 cm. Paa midten 3 cm. tyk, nær nakken 2 cm. Eggen har været noget buet, men er adskillig afstødt efter fundet. I hovedtypen ligner den en økse (nr. 8232), som i forrige aar indkom fra Søfting i samme grænd af Vefsen. Indsendt gennem hr. lensmand Th. Havig af en gammel mand, som for en 60 aar siden fandt den paa sin faders gaard Holand i Vefsen (8560).

36. Ny samling af flintstykker fra bopladsen paa Draget paa Bolsøen i Bolsø. Enkelte af stykkerne kan opfattes som til-dannede redskaber: flekkeknive, skrabere og spaltere. Mange af stykkerne dækkede med hel ny kalkskorpe (8561).

37. En fod og et haandtag af et antagelig middelaldersk, rødbrændt lerkar eller af to saadanne. F. i et til Akerø kirkegaard nyt indlagt stykke, hvor man i en dybde af 2—3 alen har stødt paa flere lignende brudstkr. Det ser ud til, at der her har staaet et hus, som maa være nedbrændt, med en af store, noget ujevne stene muret kjelder under. Gave fra hr. sogneprest H. Saxlund (8562).

38. Pilespids af graa skifer af typen R. 86. Af tangen er en liden stump afbrækket og odden lidt ufuldstændig. Nu omtr. 9,5 cm. lang, ovenfor agnorene, som delvis er afbrækkede, 3 cm. bred. Erhvervet paa Eidet i Aure. Den nuv. gaardeier fandt den blandt efterladenskaber efter den forrige; men han mente at have hørt, at den skulde være fundet i en ager paa fladen nedenfor gaarden (8563).

39. Brudstk. af en flad sten af temmelig haard masse, hvis ene bredside viser temmelig sikre tegn til, at den har været brugt som slibesten for stenredskaber. Den ene kantside kan mulig ogsaa være brugt til slibning af hulmeisler. F. paa Leirdal i Aure, en fraskilt part af prestegaarden, under opbrydning af ny

ager. Det manglende stykke blev forgjæves eftersøgt. Stykket er nu 13 cm. langt, bredden, som er den oprindelige, 10 cm., vel 3 cm. tykt. Gave fra hr. postaabner L. A. Todal (8564).

40. Oval sten,  $10,5 \times 9 \times 8$  cm. i tverm. med omgaaende fure efter længden. Stenen hvidagtig og som sædvanlig ved dette slags redskaber meget haard. F. paa Vika paa Vega i Helgeland (8565).

41. Vævsten af grøtsten af almindelig form, vel tildannet. F. paa Gaustad paa Byneset (8566).

42. Et 6,5 cm. langt brudstk. af en spydspids eller en dolk af flint. Stykket har været af bladets midtre og bredeste del og er afbrækket ved begge ender. Største bredde 3 cm. Flinten er mørk brunlig med lysere flekker. F. i en ager paa Tautra i Romsdalen (Knut T.). Gjødsele i ageren var blandet med muld fra det sted, hvor flintskraberne nr. 8070 ff. tidligere blev fundne, saa at der er mulighed for, at stykket er kommet med mulden fra dette sted. Indsendt ved hr. sogneprest Saxlund (8568).

43. Tveegget sverd af jern. Bevaret er 61 cm. af klingens med det nedre hjalt, som ligner R. 493 og er 8,5 cm. langt. Indsendt fra Ressem, Malme sogn i Beitstaden og formodentlig f. der; men nærmere oplysninger har hidtil ikke været at erholde (8570).

44. Nogle brudstkr. af jern, deriblandt stkr. af et par nagler eller spiger og et stykke, som synes at være bladet af en smalbladet kniv. — Hein af skifer, c. 20 cm. lang, lidt slidt paa alle fire sider, men især paa den ene. F. i udkanten af en haug paa Eidem paa Vega under en udgravning, som isommer foretoges af samlingens bestyrer. Haugen, som nu var temmelig afjævnet, laa tæt ved og var næsten sammenhængende med den, hvori gaardeieren i 1907 under en kjeldergravning gjorde fundene nr. 8282 ff. Haugen var 6—7 m. i tverm., havde om kanten endel sten, men bestod forøvrigt af fin flyvesand, som ogsaa danner undergrunden under græstorven paa gaarden idethele. 25—30 cm. under overfladen var der over hele haugen et tyndt lag kuljord med enkelte stykker rent kul; paa et sted ved midten var dette lag bøiet ned i en bue. I dybden gik 2 tykke strenge med skjæl-

sand med 3 m. indbyrdes afstand gennem haugen; paa et kort stykke ogsaa en tredie streng. Ellers iagttoges intet. De i udkanten fundne sager kan ikke have hørt til hovedbegravelsen (8571 f.).

45. Yngre jernalders fund fra Eidem paa Vega.

a. 4 haandtenshjul af skifer, alle flade paa undersiden og svagt hvælvede paa oversiden, af noget forskjellig vidde og høide, fra 3 til 4 cm. i tverm. og 0,8—1,3 cm. høie. Uden ornamenter. Hullene lidt videre nedentil end oventil (8573).

b. Haandtenshjul af bly, fladt eller lidt konkavt paa undersiden, svagt hvælvet paa oversiden, vel 3 cm. i tverm., 0,6 cm. høit. Veier 32 gr. (8574).

c. Lidt ufuldstændigt haandtenshjul af brændt ler i to stykker. Har været 4 cm. i tverm., 0,6 cm. høit. Undersiden flad, oversiden hvælvet (8575).

d. En eiendommelig gjenstand af skifer, som nærmest ser ud som halvdelen af et tvert gennem hullet overbrækket, tykt haandtenshjul. Dette har det dog neppe været, skjønt det er sandsynligt, at det er kløvet i gammel tid. Det er 2,8 cm. i største tverm., nær 2 cm. høit, fladt paa begge sider. Det merkeligste ved det er, at der fra kantsiden er indboret to hul, som gaar konvergerende ind mod det oprindelige midthul. Mellem begge disse er en indskjæring i kanterne, som maa være bestemt for en ombinding. Stykket har mulig været brugt ved vævning (8576).

e. 3 stykker flint, vistnok brugt som ildflint. Paa det største sees kanterne tydelig afslidte (8577).

f. Flere stykker, som passer sammen til et 12 cm. langt, meget smalt knivblad af jern med tange, øiensynlig meget slidt (8578).

g. 2 ufuldstændige pilespidser af jern med tange (8579).

h. Flere stykker af en skjoldbule af jern, som har havt en form lig R. 564 med en bred, flad indsmalning over randen. Den laa med aabningen nedad, fyldt og omgivet af sand. Af dens øverste del var kun rust tilbage. Af kantdelene havde noget mere kunnet optages sammenhængende, hvis den ikke var blevet naaet af en hakke, før man blev opmærksom paa rustfarven i sanden (8580).



i. Nogle spiger, firesidede smaa bolte og tener af jern (8582).

Dette fund gjordes i en sterkt udjevnet haug søndenfor og nær ved den ovenfor omtalte, hvori nr. 8571 f. fandtes og kun nogle skridt fra den i 1907 udgravne kjelderhaug. Kanterne var usikre. Den blev gennemgravet fra nord til syd i en bredde af 7 m. Under græstorven fandtes over det hele et lag af rullestene. Ovenpaa stenlaget og lige under torven fandtes i den vestlige del de under i opførte sager, som maa skrive sig fra en senere tid. I den østlige del fandtes under stenlaget i en dybde af 50—60 cm. klink sømmene i en rad fra nord til syd. De kan ikke have hørt til en nedsat baad. Paa nogle steder var der under stenlaget sterkere lag af fladagtige stene, navnlig paa to steder med omtr. 3,5 m. indbyrdes afstand i vest—øst. Under det vestlige lag fandtes skjoldbullen under en flad sten, liggende i sanden. Paa det østlige sted, ligeledes under flade stene, men liggende i sanden, haandtenshjulene og flintstykkerne sammen med gennemrustet træ og forrustede jernstykker, hvoraf knivbladet har kunnet udskilles. Det hele laa i en saa tæt klump, at det utvivlsomt maa have været nedlagt i en æske eller pose. Af ben fandtes kun øverst oppe i haugen nogle stykker, som ikke kan være menneskeben. Det kan sluttes, at der i denne haug har været to begravelser, en mandsgrav mod vest og en kvindegrav mod øst. — Paa samme jordbanke, hvor disse 3 hauger har ligget tæt sammen, har der tidligere vistnok været flere. Længere øst er der nemlig engang under gravning af en jordkjelder fundet et økseblad og en lang hein. Endnu længere øst er banken blevet planeret ud for at skaffe en flad plads for husene. Ved hovedbygningens nordøstre hjørne er der engang fundet en skjoldbule og en spydspids. Der maa saaledes her have været en hel gravplads fra vikingetiden.

#### 46. Ældre jernalders fund fra Eidem paa Vega.

a. 2 korsformede spænder af bronze i det væsentlige lig R. 253, knap 7 cm. lange. Af afvigelser kan fremhæves, at hjørnerne i den nederste trekantede flade er mere afrundede, og at bøilen ved begge ender afsluttes med en glat firkantet plade. Knopperne er flade eller lidt konkave paa bagsiden. Spænderne



er meget gjennemirrede og skrøbelige, især den ene. Naaleholderen er paa begge dækket af en klump uldtøj; af spiral og naal intet bevaret, derimod endel af bøilen for naalespidsen. Den ene fandtes dækket af et lag næver, under hvilket der var levninger af uldtøj (8583).

b. Ring af bronze, 2,1 cm. i ydre, 1,2 i indre tverm., dannet af en tyk, omtr. rund ten, som langs den ydre side har en bred fure, men ellers er glat. Den kan vel opfattes som en ring til et nøgleknippe eller lign., jfr. R. 163 og 165. Paa grund af dens ringe omfang kan dog ikke mange gjenstande have hængt i den. Fastrustet til den er et stykke af et fladt baand af jern, som vel er en del af en gjenstand, som har hængt i den, samt levninger af en tyk snor af ulden traad (8584).

c. Et brudstk. af bronze, som ligner den øverste del af en nøgel som R. 163, dannet af et 0,6 cm. bredt baand, som er bøiet om i en løkke og nedenfor denne slutter tæt sammen, 2,2 cm. langt. Af ornamenten sees kun fine striber langs kanterne. I løkken sidder et brudstk. af en smekrere ring, som har havt et ydre tverm. af 1,5 cm. Af ringens stilling i løkken kan slutes, at den ikke kan have hængt paa den under b omtalte ring (8585).

d. Nogle vanskelig bestemmelige brudstkr.: Et stykke af læder og bronze, maaske af et belte, stykker af en tykkere og af en tyndere ring og et stykke med levning af en nagl eller ring, alt af bronze (8586).

e. Skjoldbule af jern, omtr. lig R. 221, men med nedad skraanende rand. Den øverste spids afbrækket; men ellers er den hel (8587).

f. Spydspids af jern af formen R. 211 med modhager, omtr. 28 cm. lang. Fastrustet til den er noget træ foruden sand og smaastene. Et stykke, som vel maa opfattes som en dopsko med isiddende træ, har maaske hørt til spydets skaft (8588).

g. Saks af jern, som har været nedlagt i et futorial af træ, hvoraf endnu meget er bevaret. Form og størrelse kan derfor ikke ganske sikkert bestemmes. Det kan dog sees, at den ligesom R. 172 ikke har havt udvidelse i bredde i bøilen. Længden nu omtr. 18 cm.; men knivenes spidser er afbrækkede (8589).

h. Brudstkr. af et knivblad af jern med en slire, som

synes at have været af træ med belæg af jern. 2 stkr. af et andet knivblad af jern (8590).

i. Brudstkr. af redskaber af jern, som har havt en smekker fal, maaske pilespidser med meget smalt blad. Der har ialt været 5 eller mulig 6 (8591).

k. En hægtekrog af jern, 2,5 cm. lang (8592).

l. Nogle nagler og beslagstykker af jern (8593).

m. En regelmæssig oval sten af kvartsit, som paa den ene side har en slidningsfure af ganske samme slags som paa de vævskyttelformede stene, og som derfor vist har været brugt til at slaa ild med. En klump, som synes at indeholde svovlkis, laa nær ved den (8594).

n. Et stykke flint, dels med oprindelig kalkskorpe, dels med afspaltningsflader (8595).

Dette fund er gjort i den ene af to røser paa Moen, et udeng under Eidem, nær sjøen og omtr. 1 km. i vest for de tidligere omtalte hauger. Røsen har været 7 m. i tverm. og 1,5—2 cm. høi. Den var iforveien delvis udgravet af folk paa gaarden, som derved havde stødt paa et kammer af reiste stene. Deraf havde de gjennemsøgt den østlige halvdel. Omtr. ved midten fandt de den ene spænde, stykkerne b—d og h—i, alt efter sigende liggende nogenlunde samlet. Ved den fuldstændige undersøgelse, som samlingsens bestyrer foretog, viste kammeret sig at være godt 2 m. langt, 70 cm. bredt i vest, 80 cm. i øst, dannet af reiste, flade og tykke stene, omtr. 50 cm. høie, og dækket med flere flade stene, lagte tversover kammeret. Sidestenen var udvendig støttede med tillagte svære stene. Røsen var omtrent udelukkende dannet af sten ovenpaa bundsanden. Kammeret var fyldt med sand. Mellem midtpartiet og den vestre ende fandtes nær den søndre side levninger af træ i et fladt lag, maaske rester af en kiste. Under dette laa den anden spænde paa ryggen paa et stykke næver. Den opadvendte hulning af buen var fyldt med rester af brunt og sort uldtøi. Den var overordentlig skjør og kunde bare med møie pilkes frem af sanden. Jevnsides med den, men tæt ved den nordre sidevæg fandtes skjoldbulen, liggende paa siden med aabningen vendende halvt opad, fyldt med og omgivet af sand. Der kan

ikke her have været plads for et helt skjold, med mindre det har været stillet paa kant. Nær skjoldbullen fandtes hægtekrogen (nr. 8592). Noget vestenfor spænden fandtes spydspidsen og saksen nær sammen ved den søndre side og tæt sammen dermed stenen nr. 8594. Alle de fundne sager laa omtr. 30 cm. dybt i sanden og altsaa et godt stykke over kammerets bund. Sanden maa være fyldt i ved gravlægningen. De forskellige tings plads, navnlig spændernes, er vanskelig at forklare. Det fremgaar tydeligt af flere ting, at sagerne ikke har ligget paa baal, hvorfor det maa antages, at liget har været nedlagt ubrændt. Den først fundne spænde kunde antages at have ligget ved beltet, den anden ved den høire skulder. At der skulde være nedlagt to lig, et mandligt og et kvindeligt i det snevre rum, synes lidet troligt. Det maa da snarest antages, at det har været en mandsgrav. Fundet kan vel henføres til det 6te aarh.

Kun nogle faa skridt vestenfor denne røs laa en anden, som havde en fordybning i midten. Den blev gennemgravet ved samme anledning. Yderst var den temmelig fri for sten; men derefter stødtes paa en muret kant af tillagte stene, som har støttet den indre røs. I midten var et kammer, omtr. 3 m. langt, dannet af svære reiste stene, som havde en flad side indad. Overliggeren manglede; rummet var fyldt med sand, hvori der fandtes nogle strimer af kuljord. Ellers intet af indhold. Det sagdes, at en mand for lang tid siden skulde have taget flade stene fra haugen, og at han derunder havde fundet nogle „rare ting af messing.“ Kammeret er vel saaledes dengang blevet gennemrodet, og dets indhold bortført. Flere sikre hauger findes ikke nu paa dette sted, men adskillige tvivlsomme forhøininger.

47. Spydspids af sort skifer, 21 cm. lang, indtil 3,5 cm. bred. Bladet har ikke midtryk, men hvælvede sider. Tangen meget bred, adskilt fra bladet ved korte, rette indskjæringer. F. paa Reksen paa Fjeldværøen, Fillan sogn paa Hitteren i en stenrøs i Steinskaret ovenfor gaarden (8596).

48. Ufuldst. spydspids af lysgraa skifer. Endel af odden mangler, nu 9 cm. lang, paa bladets midte 3,3 cm. bred. Har midtryk, som paa den ene side er noget afskallet. Tangen er



omtr. 4 cm. lang, dannet ved jevn indsmalning og ved affladning af midtryggen. — 3 ovale stene med omgaaende fure efter længden, af noget forskjellig stenart og form. Disse stykker er f. paa samme gaard Reksen paa Fjeldværøen i en myr. De laa under myrlaget ovenpaa et sandlag med omtr. 4 skridts afstand mellem spidsen og de ovale stene. Dette er et nyt bevis for, at disse stene kan tilhøre arktisk stenalder, om de end ogsaa kan forekomme i senere tider. Findestedet ligger omtr. 300 m. fra sjøen (8597 f.).

49. Økse af sten med ufuldendt skafthul, af en noget mere undersætsig form af typen R. 37. Som almindeligt ved denne økseform er den af en spettet, hvid og grøn, porfyr. Den er 11 cm. lang, 6 cm. tyk over skafthullet og 4 cm. bred ved eggen. Forsiden har en midtryg, medens bagsiden er flad. Hullet er boret fra bagsiden, omtr. 1,5 cm. dybt. I midten af bunden er der en svagt ophøiet spids tap. Paa en anden økse af samme form med ufuldendt skafthul, nr. 2493 fra Sundnes paa Inderøen, er hullet paabegyndt fra forsiden. F. for nogle aar siden paa Steinseng i Ogdalen (8600).

50. Spydspids af graa skier af formen R. 86. Den er 15,5 cm. lang, bladet indtil 4 cm. bredt. Rygning efter midten, som er affladet over tangen. Den ene side adskillig afflaget. F. for længere tid siden paa Hildset paa Dønna, Herø pgd. i Helgeland (8607).

51. Økse af sten af spidsnakket type. Den er nu endel afflaget, men har oprindelig været helt sleben. Bredsiderne er sterkt hvælvede i længdesnittet, mindre i tversnittet, eggen omtrent lige meget tilsleben fra begge sider. Smalsiderne noget afrundede. 14 cm. lang, 4 cm. bred ved eggen, som er noget buet og lidt skjev. F. paa Selnes i Lensviken under pløining i jord, som har været dyrket i omtr. 20 aar. I nærheden af den fandtes den mindste af de nedf. omtalte ovale stene (8610).

52. Fire ovale stene med omgaaende fure efter længden af forskjellig størrelse og stenart, fra 14 til 9,5 cm. lange. Den mindste f. nær den ovf. omtalte økse. Fra Selnes i Lensviken (8609).

53. Søkk af grøtsten, flad og vævskyttelformet, 21 cm. lang,  $5 \times 2,5$  cm. i tverm. Har et hul ved den ene ende. Langs den ene bredside er en fure, som gaar fra hullet, men ikke helt ned til den anden ende og derfor ikke kan have havt nogen praktisk betydning. Ogsaa f. paa Selnes (8608).

54. En aflang rund søkk af brændt ler, 11 cm. lang, med et gennemgaaende hul efter længden og desuden mod sædvane nogle hul fra siden ind til midthullet. F. i dyrket jord paa den samme gaard Selnes (8611).

55. Haandtenshjul af grøtsten, over 5 cm. i tverm., fladt paa begge sider, men noget afskallet. Foruden hullet i midten er der et mindre hul

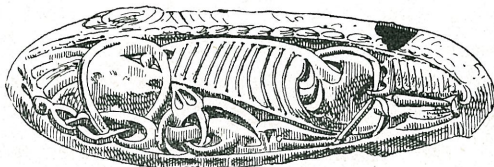


Fig. 4.

nær kanten, vist senere indboret. F. i en ager under pløining i nærheden af nogle stenrøser paa den samme gaard Selnes (8612).

56. Fire pladeformede, temmelig uregelmæssige stene, skifer og grøtsten, med hul ved den ene kant, vist brugte enten som vævstene eller som søkker. F. paa samme gaard Selnes (8613).

57. Hein af blaaskifer, 17 cm. lang, og et brudstk. af et „bryne“ af kvartsitskifer, den første f. nær haandtenshjulet, det andet i en stenrøs paa samme gaard Selnes i Lensviken (8615).

58. Brudstk. af et bryne af kvartsit af almindelig fladagtig form, 9,5 cm. langt. F. paa Dyva (Megaarden), Laanke sogn i Stjørdalen. Gave fra hr. Ivar Dyva (8619).

59. Liden, oval skaalformet spænde af bronze af meget gammel type, beslægtet med R. 642. Den er fuldstændig lig med samlingens nr. 3847 (se Aarsb. 1888 s. 170 og fig. 14), og da begge vides at være fundne i en ager, hvor der er udjevnedede hauger, er der ingen tvivl om, at begge hører til samme grav, og at de har været nedlagt som par. Afb. her som fig. 4. — Et af to led bestaaende stykke af en sammensat perle af glas med blaat belæg. F. paa Dyva Megaarden (søndre mellem, ikke paa samme brug som nr. 58), Laanke sogn i Stjørdalen i en ager,

hvori der endnu sees forhøininger efter 4 hauger, liggende nedefter en helling, de to nederste jevnside. Fra dette gravfelt skriver sig ogsaa samlingens nr. 640 ff. og 673, begge fra Æ. J. (jfr. R. 319), samt nr. 675 f. og 6055 ff., begge fra Y. J. (bl. a. med en del af en spænde som R. 639). Derimod er samlingens nr. 6050 (2 ovale spænder som R. 647) fundne paa det nordenfor liggende Øvre Dyva. Fundene er komne frem efterhaanden under pløining, og der kunde ikke nu paa stedet oplyses, paa hvilket sted hvert fund var gjort. Søndenfor ageren er der i samme linje paa en bergknaus en haug, hvori der engang synes at være gravet noget i midten. Det er tænkeligt, at fundet fra Æ. J. kan være gjort her. Fundene paa ageren sees ogsaa at skrive sig fra en tidlig del af Y. J. (8621 f.).

60. Hammer af sten af formen R. 46. Adskillig forvitret og kanterne noget afstødte. Hullet er dannet paa den maade, at der er udhullet en dyb grube paa hver side, hvorefter den midterste del er ret og glat boret. F. paa Bergsveet, Skatval sogn i Stjørdalen (8623).

61. Bryne(?) af haard sten med regelmæssig firesidet tversnit og glatte sider. Den ene ende noget afrundet; ved den anden gaar den ene sideflade over i en skraa flade, hvorved der dannes ligesom en tvereg. Denne synes dog for tver til, at stykket kan opfattes som meisel eller økse. F. paa samme brug Bergsveet (8624).

62. Søkk af grøtsten, 13,5 cm. lang med rundagtigt tversnit. Nær den ene ende er et hul, hvorfra der gaar en fure om enden. Ligeledes f. paa Bergsveet (8625).

Nr. 60—62 er gaver fra Ole Bergsveet og Marine Johansdatter Bergsveet.

63. Etslags kar af grøtsten, firkantet med udskraanende vægge, 12,5 cm. i tverm. og 1,5 cm. dybt. Fra bunden gaar ned en firkantet søile, som udvides nedad, og i hvis underside er indboret et dybt firkantet hul. Maaske at opfatte som en lampe; hullet kan være beregnet paa at anbringes paa en træstok. — 2 vævstene af grøtsten, smaa og velformede. F. paa Risan i Børsen (8626 f.).



64. Eneget kniv af rødbrun skifer, nærmende sig til R. 55, men med kortere og bredere blad og derfor større krumning af eggen. Paa underkanten er der en fremspringende knop mellem bladet og skaftet, men ingen tilsvarende paa den øvre kant. Den konkavt buede ryg har en temmelig tver eggslibning, uden at dog kniven tør betegnes som tveegget, 9,5 cm. lang, bladet indtil 3 cm. bredt. Afb. her som fig. 5. En liden samling flintskjerver, hvoraf maaske nogle tildannede til skrabere. Desuden nogle fliser af skifer. F. paa den bekjendte fundplads paa Bølestrand i Flatanger. Kniven f. under pløining nederst paa pladsen, hvor man først begyndte at gjøre fundene (8632 f.).



Fig. 5.  $\frac{1}{1}$ .

65. Flintkjerne med afspaltningsflader. Kun paa et par steder oprindelig kalkskorpe. F.  $\frac{1}{2}$  m. dybt i grusjord paa Talstad i Frænen. Gave fra hr. gaardbr. Ingebrikt Talstad ved hr. sogneprest H. Saxlund (8639).

66. Bryne af meget haard sten, firesidet, af regelmæssig form, udentviwl brugt som slibesten for stenredskaber. Har været brugt til slibning paa tre sider, men især paa den ene bredside. 16 cm. langt. F. paa Akerø prestegaard. Gave fra hr. sogneprest H. Saxlund (8640).

67. Liden flintblok, af form og størrelse næsten ganske lig S. Müller 7, med tætte, smale afspaltningsflader rundt omkring. Omtr. 5 cm. lang. F. paa Aasmulen i Lensviken (8641).

68. Et noget tvivlsomt stykke af sten, som dog vistnok maa opfattes som en tildannet hammer. Det er isaafald en naturlig aflang rullesten, som ved tilhugning af den ene halvdel er

formet til øiemedet. Betegnende er bl. a. det forskellige udseende af overfladen paa den tykkere og den tyndere, tilhugne del, idet den første er naturlig glat, den anden hakket og ujevn. Af det tilhugne parti er den inderste del noget smalere og tyndere. 8 cm. langt. F. paa Tautra i Romsdalen (Knut T.), 1 m. dybt blandt grus og sten under grøftgravning. Flintsagerne paa Tautra pleier at ligge mindre dybt (8642).

69. Skraber af flint med tilnærmelse til skeformet type. Den ene længdekant udbuet, den anden svagt indbuet, den ene tverende ret med skraberegg, den anden smalere og klumpet. Den ene side dannes af en eneste spalteflade med slagbule ved den tykke ende. 8 cm. lang, indtil 4,5 cm. bred. — 4 flintflekker, hvoraf ialfald den ene synes bestemt til skraber; en anden er glat-slidt i den ene, smale ende (brugt til ildslagning?). — Et par klumper af flint. F. paa Tautra i Romsdalen i det tynde muldlag lige under lyngtorven paa samme brug som frg. nr. og omtrent paa samme sted som de smukke skraber nr. 8070 ff. (afb. VSS. 1907 nr. 9 s. 3 f.), flintfundet nr. 8251 ff. og maaske ogsaa flint-dolken nr. 8568, se ovfr. nr. 42 (8643).

70. Lidet brudstk. af en kjedel af grøtsten, f. paa samme brug paa Tautra i en banke vest for husene (8644).

71. Firesidet bryne af sterkt forvitret skifer, slidt paa alle sider. F.  $\frac{1}{2}$  alen dybt i en myr nordlig paa øen Orten i Akerø (8649).

72. Overstykke og saale af en eller to skø af skind. Overstykket har kun én søm ved ankelen paa den indre side. Omkring aabningen, som er paafaldende trang, er der udskaaet lidser for en trækrem. Stykkerne viser i arbeidsmaaden megen lighed med skoene fra Tautra (nr. 8203). Overstykket er gjort af dobbelt skind. Af saalen findes nu kun et enkelt lag skind. F. i ruinerne af en formentlig gamle, bygget af myrortov og kviste med stensat gulv, 2 m. under nuværende overflade, sydlig paa øen Orten i Akerø. Stykkerne laa i hver sin ende af rummet og i noget forskjellig dybde, men kan dog derfor mulig have hørt til samme skø (8650).

Nr. 68—72 er indsendt ved hr. sogneprest H. Saxlund.



73. Brudstk. af et enegget sverd af jern, et 6 cm. langt stykke af tangen, 18 cm. af klingen med meget afrustet og defekt egg og et nedre hjalt af form som R. 491. Har længe ligget paa nedre Faanes paa Frosta og er formodentlig fundet paa garden. Gave fra hr. Andreas J. Vigtil (8653).

74. Haandtenshjul af grøtsten, næsten fladt paa begge sider, knap 4 cm. i tverm., noget afkløvet. Paa begge sider orneret med en rad indskaaene trekanter med toppunkterne vendende mod hullet. Skal være f. paa Ølsholm i Buviken (8658).

75. En stor samling af myrpæle af furu og løvtræ, idethele over 160 stykker. De skriver sig alle fra Akerø prestegjeld. De gaarde, paa hvis grund de er fundne, er Smaage, Solem og Sæter paa Gossen, Uglvik, Akselvold og Raknes paa Otterøen, Harnes paa Harø og øerne Tautra, Sandø og Magerø. Det største antal er kommet fra Smaage, Uglvik, Tautra og Akselvold. Om disse pæles form og de forhold, under hvilke de forekommer, henvises til de udførlige beskrivelser i H. Saxlunds afhandlinger i VSS. 1907 nr. 3 og nr. 12, hvor ogsaa enkelte af dem er afbildede. Gave fra hr. sogneprest H. Saxlund, som selv har indsamlet dem (8660).

76. Et stykke af træ, der kunde opfattes som en kølle, nu 35 cm. langt. Opfatningen af det som kølle er betinget af den ikke usandsynlige antagelse, at den smalere hals, som gaar rundt omkring det, er fremkommen ved slid ved dets anvendelse til bankning. Se VSS. 1907 nr. 3, hvor stykket er afbildet i fig. 3 (8661).

77. Ufuldstændigt traug af træ (rogn?), nu 52 cm. langt, i flere stykker, som nu ikke passer nøiagtig sammen, da træet har trukket sig noget under tørringen. Dets dybde har været temmelig ringe. — Stykker af en spydformet gjenstand af træ. F. i Harøhytten paa Harøen i Akerø. Se VSS. 1907 nr. 12, s. 8.

78. Et sideror(?) til et mindre fartøi af træ, 67 cm. langt. Se VSS. 1907 nr. 12, s. 10, hvor stykket er afbildet (8663).

79. Rester af træ fra „Harøhytten“: stykker af stokker, kvister og grene og rester af tagtækningsmaterialet. Hertil hører ogsaa de ovf. under nr. 10 beskrevne stykker (8664).

80. Tre prøver af torv fra Harøhytten og en do. af gulvbunden (8665).

Nr. 76—80 er ogsaa gaver fra hr. sogneprest H. Saxlund.

81. Meisel af sten. Det er et firesidet stykke kvartsit-skifer, hvis ene ende er dannet til en egg ved tilslibning fra to sider. Eggen er nu noget afstødt, men har vel oprindeligt været hvas. Slibningen er omtr. jevnsterk fra begge sider og gaar op til halvdelen af stykkets nuværende længde. Bredden af eggen er nær 3 cm., længere oppe er tvermaalet i begge retninger 2,5 cm. Nu 14,5 cm. langt, men antagelig afbrækket i den øvre ende. Det er ikke muligt at opfatte stykket som et bryne. F. paa Meland i Lensviken (8666).

82. Rundagtig vævsten af skifer, isprængt med granater. 2 hul nær kanten. F. paa Meland i Lensviken (8667).

83. 4 mindre vævstene af grøtsten, hvoraf to meget smaa, den ene af disse med to hul. F. paa Kjineb i Lensviken (8668).

84. Duppeformet søkk af grøtsten med afrundet firkantet tversnit, 19 cm. lang, med et hul 4 cm. fra den spidse ende. Fra hullet gaar en fure over spidsen. F. paa Ystland i Lensviken (8669).

85. En omtr. rund rullesten af haard stenart og hvid farve, 11 cm. i største tverm. Den er over det hele glat, ligesom sleben, og paa to modstaaende sider er den fladt afsleben. Navnlig er afslibningen paa den ene side ganske flad, 6 cm. i tverm. Disse flader kan ikke forklares uden som fremkomne ved kunstig afslibning. Stykket maa antagelig opfattes som en knusesten. Jfr. S. Müller 216 og nr. 106 nedf. F. paa Ystland i Lensviken (8670).

86. Vævsten af skifer med 2 hul. Skal være f. paa Meistad i Børsen (8671).

87. Et par ovale skaalformede spænder af bronze af formen R. 652, dog med nogen forskjel i ornamenternes detaillier. Lidt over 11 cm. lange, 7,5 cm. brede. Af de løse knopper er paa den ene en rest bevaret. Disse knopper har været fastholdte med stifter af bronze, hvoraf som ofte endnu flere sidder

paa sin plads. Dobbelt charnier, hvori ligesom i naalebøilen sidder rester af jernnaalene. Baade over- og underskaalen har været sterkt forgyldte. Paa den ene sidder paa udsiden rester af lintøj. — Trefliget spænde af bronze. Hele overfladen fyldt med dyreformer, som er noget affrede, men dog kan skjælnes. I midten en ophøiet indre trekant, i hvis hjørner der er indadvendende dyrehoveder. Denne omslutes af en ydre trekant med udadvendende dyrehoveder i hjørnerne. Ved hver af fligernes ender sees endelig et dyrehoved vendende udad. Det øvrige af fladen er fyldt med tverstregede lemmer af dyrene. Paa bagsiden sees dobbelt charnier og bøile for naalespidsen af bronze, begge med levninger af jernnaalen, og i den tredie arm en opstaaende hempe af bronze med levning af en jernring. — Nogle klinksøm og ubestemmelige brudstkr. af jern. Dette fund er gjort paa Hemre, Hustad sogn i Inderøen ved Beistadjorden under pløining i et ikke før opdyrket jordstykke nær sjøen. Sagerne laa omtr. i plogdybde, broncesagerne sammen, jernstykkerne spredt over 2—3 meter. Nogen yderligere gravning blev ikke foretaget (8672 ff.).

88. 3 flintskjerver, hvoraf to viser tydelige slagbuler. De synes at kunne være brugt til skrabere, om de end ei har særskilt tildannet egg. Opsamlet, men ikke paa samme sted, paa Alstad, Skatval sogn i Stjørdalen (8675).

89. Hammer af jern, lignende R. 394, men noget mindre udbuget paa midten af forsiden end denne, Hullet aflangt firkantet. Nu 7,5 cm. lang. F. paa Ven i Børseskogn (8677).

90. Økseblad af jern, mulig fra middelalderen. Kileformet blad, skafhullet forlænget til en kort fal. 15 cm. langt, 5,5 cm. bredt ved eggen. F. for længere tid siden paa østre Todnes i Sparbuen nær en røs, som det dog ikke kan staa i noget forhold til. Gave fra hr. gaardbruger Kristian Todnes (8681).

91. Afbrækket tud af en kjedel af bronze fra middelalderen med form af et dyrehoved, som gaber over et rør. F. i jorden paa Stenviksholm udenfor murene (8683).

92. Økse af sten af typen R. 14 af en meget haard, sort stenart (haardskifer?). Den er 8,5 cm. lang, lidt over 4 cm. bred ved den buede egg, lidt mindre ved nakken. Siderne er kun lidt



hvælvede i længderetningen. Forsiden er eiendommelig profileret, idet der gaar et bredt ophøiet baand med skarp begrænsning nedover efter midten. Denne ophøjning synes ikke at kunne forklares som en del af det brugte emnes naturlige form. Stykket er — formodentlig ved optagelsen — blevet knust i flere stykker. De har kunnet sættes sammen, men der mangler dog noget i midten. F. under pløining afvigte høst c. 10 cm. dybt paa Reines i Stamnes sogn, Alstahaug prestegjeld (8688).

93. Økse af flint, meget lig R. 5 og ligesom denne eiendommelig ved, at den er sleben som tverøkse. Den ene bredside er jævnt hvælvet fra eggen til nakken, den anden ganske ubetydelig hvælvet indtil henimod eggen, hvor en meget tver, men afrundet eggslibning begynder. Dette stykke svækker den R. III s. 1 udtalte tvivl om, at skraaslibningen ved eggen paa R. 5 er oprindelig. Øksen er 11 cm. lang, 4,5 cm. bred ved eggen, omtr. 2 cm. ved nakken, nær 2 cm. tyk maa midten. Den er helt sleben, men nogle ar efter tilhugningen er dog blevne staaende igjen. — 2 stkr. af et „bryne“ af kvartsitskifer, begge endestykker, idet midtpartiet mangler. Det bevarede tilsammen omtr. 24 cm. langt. Ogsaa her er der nogen udvidelse i bredden henimod enderne og antydning til en derpaa følgende indsmalning, som almindeligt ved disse stykker, hvoraf samlingen nu eier et stort antal. Disse stykker er fundne liggende tæt sammen under torven paa Bergsli i Tingvold nær Hanemsvandet og ikke langt fra Meisingsetbugten. Der kan efter fundomstændighederne ikke være nogen tvivl om, at stykkerne hører sammen og skriver sig fra samme tid. Fundet giver saaledes et bevis for, at disse hyppige redskaber af kvartsitskifer ialfald kan tilhøre stenalderen, om de end maaske undertiden ogsaa kan skrive sig fra senere perioder. Sagerne er for lang tid siden fundne af hr. lærer Bergslid, som senere har havt dem i sin besiddelse og nu har overladt dem til samlingen (8689 f.).

94. Duppeformet fiskesøkk af grøtsten. Er ved den smale ende gjennemboret med to hul, et mindre nærmest spidsen og et større lidt nedenfor. Mellem begge hul og fra det mindste tværtover spidsen er der en fure. Skal være f. i sjøen udenfor Kvenvær paa Hitteren, idet den blev trukket op af angelen sammen

med noget fastgroet tang. Det er delvis dækket med skjælkalk (8691).

95. Brudstk. af et enegget sverd af jern af formen R. 491. Af klingen er kun 19 cm. helt bevaret, men der er desuden nogle smaa brudstkr. af den, fastrustet til lerklumper. — Brudstk. af en tveegget spydspids af jern, afbrækket baade over bladet og over falen, nu 12,5 cm. langt. F. paa østre Hegre i Øvre Stjørdalen under pløining paa et sted, hvor der endnu sees en vid rund forhøining efter en udpløiet gravhaug. Stedet ligger oppe i bakken nordenfor gaarden, omtr. i linje med en overordentlig stor skogbevokset haug og med udpløiede hauger længere vest paa den anden side af den bækkedal, ved hvis munding helleristningen findes. Hele denne række hauger oppe i høiden tilhører udentvivl Yngre Jernalder (8692 f.).

96. Liden perle af rav, omtr. rund, knap 1 cm. i tverm. Den er funden i den samme store haug paa øvre Hemre i Ø. Stjørdalen, hvori perlen nr. 2665 og et tabt sverd m. m. engang fandtes. Medens imidlertid disse sager fandtes i haugens nedre del, er denne perle nylig fundet i noget grus, som for c. 15 aar siden af nogle gjætere blev opkastet i haugens top. Denne sidste gravning gik omtr. 1 m. ned i haugen. Denne er langagtig og af betydelig størrelse og ligger nær ovenfor husene (8694).

97. Ufuldstændig hein af skifer med bærehul ved den ene ende. Den har været omhyggelig tildannet. F. paa Hemre (øvre østre) i Ø. Stjørdalen paa samme sted straks nedenfor husene, hvor der tidligere er gjort fund. Gave fra hr. Einar Hermstad (8695).

98. Større del af en lerpotte af den bekjendte form med cylindrisk haandtag og 3 tresidede fødder, antagelig fra middelalderen. Dertil nogle haandtag af lignende potter. F. i en byggetomt paa hjørnet af Krambodgaden og Bratørgaden i Trondhjem (8697).

99. Oval sten med omgaaende fure efter længden,  $12 \times 8 \times 7$  cm. i tverm. — Et stykke skifer, der ser ud som et tilhugget emne til en økse. — En afbrækket plade af brun, temmelig haard skifer, som kan være en del af en slibesten for

stenredskaber. Har paa begge sider havt slideflader, hvoraf den ene har været sterkt konkav. — Et brudstk. af en flad sten med en trugformet fordybning paa den ene side, som har været 11 cm. bred og omtr. 1,5 cm. dyb paa midten. Bunden er imidlertid ikke glat, hvilket gjør det tvivlsomt, om den har været en slibesten. Den kunde mulig have været brugt til knusning af korn. Disse stykker er med nogle andre, mere tvivlsomme, fundne paa Lilleeng nær Sølsnes i Veø, omtr. 30 cm. dybt i muldjord under udgravning for grundmure til Veø nye prestegaard, omtr. 60 m. over havet. Indsendt ved hr. sogneprest B. Janke (8699 ff.).

100. Skjerve af flint, 5 cm. i tverm., øiensynlig afspaltet til redskab. I den ene, tykkere kant noget tilknaakt, i en anden, som er tyndere, meget glat, ligesom poleret, maaske ved at være brugt som ildsten. F. paa samme sted som frg. nr. og ligeledes indsendt ved hr. Janke (8716).

101. 10 kugler af brændt ler med gennemgaaende hul, 4,5—6 cm. i tverm. F. i en byggetomt paa hjørnet af Krambodgaden og Bratørgaden i Trondhjem, liggende temmelig samlet paa bundsanden, omtr. 1,5 m. dybt (8718).

102. Pilespids af brun skifer af typen R. 88. Den bagerste del af tangen og det meste af agnorerne mangler; roden af disse er dog levnet, hvoraf det sees, at de har staaet meget skjævt. Nu 10 cm. lang, slank og velformet. — Ufuldst. pilespids af brun skifer, afbrækket baade oventil og nedentil. Har aabenbart været af samme type som frg., men endnu slankere. Stykket er 7,5 cm. langt, nedentil 1,5 cm. bredt. — Brudstk. af en enegget kniv af graa skifer, nemlig størstedelen af skaftstykket. Det maa have været en kniv af en med R. 57 beslægtet type. Disse stykker er f. paa pladsen Størvik under Løvstrand ved Nunfjorden i Bjørnør, paa et sted, som ligger omtr. midtvejs oppe i lien mellem gaarden og pladsen, formodentlig paa samme sted som tidligere fund. Jfr. nr. 4054 ff. og 5339. Se Aarsb. 1890, 97 og 1898, 114 og min afhdl. „Spidser og knive“, VSS. 1902 nr. 3 s. 15 (8719 ff.).

103. Enegget kniv af brunlig graa skifer. Temmelig langt blad, som i en skarp hæl gaar over i skaftstykket, der gaar



skraat op og er ganske kort. Eggen er svagt krummet i den bagre halvdel, men bøier derefter sterkt op mod odden. Særskilt eggslibning. Omtr. 11 cm. lang mellem de yderste ender, bladets største bredde 3,5 cm. F. paa Klauset paa Otterøen i Akerø,  $\frac{1}{2}$  alen dybt i myrblandet jord i indmarken. Fundet er særlig merkeligt, fordi dette er det sydligste hidtil kjendte fundest ed for eneggede skiferknive af ren arktisk type. Indsendt ved hr. sogneprest Saxlund (8722).

104. Haandskreven kalender paa en pergamentstrimmel, som er sammenfoldet og indesluttet i et lidet futorial af skind. Pergamentstrimmelen er udfoldet 9,5—10 cm. bred og 65 cm. lang. Den er først sammenlagt efter længden og dernæst med tverbret i 16 læg. Til lettelse ved brugen er den halve bredde gjennemklippet mellem hvertandet læg. Det 16de læg er kun enkelt og indrettet til at bøies sammen over det hele. Helt sammenlagt danner den en liden bog, 5 cm. høi og 4 cm. bred. Paa den indre side har man først den egentlige almanak, skrevet over den hele bredde, en maaned paa hvert læg, ugedagene betegnede ved bogstaverne a—g (a med rødt, de andre med sort), og de vigtigste helgendage ovenfor betegnede foruden med helgennavnene i latinsk form ved billedfigurer eller symboler. I en linje under ugedagene det hele alfabet i rødt, derunder i en tredie linje gyldentallene i sort. Paa 13de—15de læg lodrette bogstavrækker, afvekslende sorte og røde og i kanten til høire navne paa stjernebilleder. Paa det nederste enkelte læg kan læses: gwdz aar . . .00. Paa den ydre side har man paa den ene halvdel maanederne med sine navne og en symbolsk figur, fremstillende en for aarstiden karakteristisk idræt, samt en dobbeltring med 24 radier, hvoraf røde betegner døgnet lyse, sorte dets mørke timer (i december 6 røde, i juni 18). Øverste læg, januar, er nu omtrent udslettet. Usædvanligt er det, at juli her kaldes Quarcke og februar Blydil. Paa den anden halvside har man rækker af bogstaver, røde og sorte, betegnende søndagsbogstaver, skudaar osv. De yderste læg oventil og nedentil er idet hele sterkt afslidte, dog den sorte farve mere end den røde. En i det væsentligste lig lommekalender i Statens Museum i Stockholm er beskrevet af H. Hildebrand i Sv. Månadsblad nr. 45 (1875), jfr.

samme forf. i Sveriges Medeltid I s. 125 ff. I samme museum findes ogsaa to andre lignende. Den første er fra aar 1399. Vort eksemplar kan ikke være yngre end 16de aarh., men er maaske endel ældre. Det er erhvervet paa Hegre i Øvre Stjørdalen (har tilhørt Johan Peter Hegre), hvor det har været bevaret i umindelig tid (8723).

105. Flere stkr. af et tveegget sverd af jern i meget medtaget forfatning; hjalterne har havt et belæg af sølvtraad. — Flere stkr. af en større tveegget spydspids af jern. — Stkr. af bladet af en spydspids eller mulig et vævspyd af jern. — Firesidet meisel af jern, 9 cm. lang. — Den nedre halvdel af en hammer af jern; skafthullet har været langt og smalt. — Økseblad af jern, nærmest ligt R. 557, 18 cm. langt, 8 cm. bredt ved eggen. — Stkr. af et andet økseblad af jern med bredere egg. — En samling klinksøm af jern, de fleste brækkede. — En ufuldst. eiendommelig ring af skifer. Den har været omtr. 7 cm. i tverm. og er dannet af et fladagtigt baand med hvælvede bredsider, c. 0,7 cm. bredt. — En liden rest af et fladt, tyndt stykke af bronze, formodentlig af et beslag, som har været gjenembrudt og orneret med smaa cirkler. — Brudstkr. af en kjedel af grøtsten, som synes at have været omtr. 30 cm. i tverm. oventil. — 2 firesidede heine af skifer. Dette fund er gjort paa Barman paa Hitteren paa et i Barmfjorden udstikkende nes, Barmneset. Det blev gjort i dyrket land, og det siges, at der paa stedet ikke var noget tegn til haug, og at man uforvarende stødte paa sagerne (8727 ff.).

106. Rundagtig sten af en kvartsitagtig stenart, som paa to modstaaende sider har glat polerede flader, hvælvede og af ovalt omrids, næsten stødende sammen med sine ender. Det synes ikke muligt, at disse glatte flader skulde være fremkomne ved slibning af stenredskaber. Snarere kan stenen have været brugt som knusesten (for korn). Jfr. S. Müller s. 26 nr. 216. Jfr. ogsaa nr. 85 ovfr. Er f. paa Barman paa Hitteren (8737).

107. En større flintklump med en meget uregelmæssig overflade og en mængde gruber og hul. Indtil 14 cm. mellem de yderste spidser. Et medfølgende mindre stykke viser en lignende



overflade. F. ved sjøstranden nær Hornes i Flatanger. Saa-danne flintklumper kaldes der „sjøflint“ (8739).

108. En mindre samling flintstykker, som er opsamlet paa den bekjendte fundplads paa Uran i Flatanger. De fleste kun affaldsstykker, nogle mulig tildannede, deriblandt et middelsstort stykke, som kunde opfattes som en spalter (8740).

109. 5 stykker flint, hvoraf mulig ét kan være særlig til-dannet, og en splint af klar kvarts. F. paa Aasvang paa Nesjelandet i Veø, udentvivl paa samme plads som det før ind-komne fund nr. 6739 (8741).

110. Et brudstk. af en flad slibesten, indtil 3 cm. tyk. Paa den ene side har den en trugformet fordybning efter slid, paa den anden side en plan slibeflade. Den ene ende er uskadet og hulfladen gaar her med sin spids næsten ud til kanten. Af denne hulflade er nu en længde af 12 cm. bevaret, og den har oprindelig neppe været mere end dobbelt saa lang. — Et 24 cm. langt stykke af sandsten, som synes at have været brugt som slibesten. Langs den ene side har den en 2 cm. bred fure, som ikke synes at være naturlig, og ved siden af den er der en plan flade, som ligner en slibeflade. — 2 ufuldstændige firesidede heine af skifer. F. paa Berg i Veø, men ikke paa samme sted (8742 f.).

111. En stor flintklump, indtil 24 cm. i tverm. Ved uheld blev den ved optagelsen kløvet i to stykker. Den indeholder sort-agtig god flint; men denne er ikke alene udvendig bedækket med kalkskorpe, men den er ogsaa indvendig gjennemsat med partier af løs kridt. Den har nogle gamle afspaltningsflader, som tyder paa, at den har været brugt som materiale (8743).

Nr. 110 og 111 er indsendt ved hr. sogneprest B. Janke.

112. Tilhugget marmorsten af samme hovedtype som sam-lingens nr. 7363 og 7869 („hellige hvide stene“, se Th. Petersens afhdl. i VSS. 1905 nr. 8, jfr. 1904 nr. 3, s. 17 og 1906 nr. 5, s. 14). Denne er lavere og af lidt forskjellig form. Øverst et nogenlunde rundt hoved, omtr. 27 cm. i tverm. Derunder en indknibning med en bred fure og under denne med et lidet mellemrum en anden lignende. Paa undersiden er den ikke som almindelig affladet, men har en tvertover gaende bred og 2 cm. dyb udhul-

ning, saa at der dannes ligesom to fødder. Hele høiden omtr. 25 cm., hvoraf omtr. 14 cm. falder paa hovedet; basis nedentil omtr. 23 cm. i tverm. F. paa Vold, Vold sogn i Romsdalen, omtr. 0,5 m. dybt i jorden under gravning for opsætning af et vaaningshus, nær 200 m. fra sjøen og omtr. 700 m. fra elven. Det er nu 24 aar, siden fundet gjordes; saavidt erindres, fandtes den med den runde ende vendende opad, om den stod reist 4 stenheller, og der fandtes her endel kul og brændte ben. Der er saaledes grund til at tro, at der her har været et gravkammer, og at stenen har havt sin plads inde i selve kammeret. Stenen er her afbildet som fig. 6 og ved siden af gives i fig. 7 en afbildning af en paa Setnes i Romsdalen fundet sten af samme type, som antagelig snart vil

Fig. 6.  $\frac{1}{5}$ .

Fig. 7.

indkomme til samlingen. Begge de romsdalske stene viser det ophøiede ringformede baand om halsen, som ogsaa træder frem paa endel andre stene af samme art. Meget merkelig er paa Voldstenen den udgrøpning forneden, som kunde opfattes som en primitiv fremstilling af fødder (8746).

113. Oval skaalformet spænde af bronze af ældre form, afb. her som fig. 8. Efter midten gaar et ophøiet, tverfuret baand. Paa siderne er fire felter og i hvert af dem en dyrefigur i ophøiet fremstilling paa flad bund. En større del paa den ene side mangler. Charnieret mangler, men af bøilen er noget bevaret. 8,5 cm. lang, omtr. 5 cm. bred. — 2 perler, begge tøndedeformede.

den ene af rødbrun glasmasse, den anden gul, antagelig af rav. Fundet er gjort i Skaalviken mellem Stordalsvandet og Fosmoen i Aafjorden, et underbrug under Vasstrand. Under grøftegravning stødte man her sidste høst i den løse sandgrund paa en muret stengrav med lange, smale stene paa siderne og en lang, svær helle som overligger. I dette rum fandtes intet; men under pløining blev spænden og perlerne siden fundne lige nordenfor stedet. Det er derfor uvist, om disse sager har noget med kammeret at gjøre, og om de ikke snarere hører til en yngre begravelse ved siden af, maaske i den samme haug. — To ovale spænder, ligeledes af meget alderdommelig form, som i 1904 gennem opkøber indkom til samlingen som fundne paa Vasstrand (se VSS. 1904 nr. 3, s. 26, hvor den ene af dem er afbildet), er efter nu modtagne oplysninger ligeledes fundne i det samme gravfelt paa Skaalviken. Indbragt ved fru Antoinette Berg (8474 f.).



Fig. 8. 1/1.

114. Ufuldst. enegget sverd af jern, nu 72 cm. langt, hvoraf 7 cm. falder paa den bevarede del af tangen. Indtil 5 cm. bredt. Ingen levning af hjalter. Rester af en træslire er fastrustet til klingens. F. paa nedre Fordal i Ø. Stjørdalen i haven i en bakkehelling lige udenfor hovedbygningen. Der var endel kuppelstene paa stedet; ellers iagttoges intet merkeligt ved grunden. Det ovenfor under nr. 13 omtalte fund er gjort paa et ganske andet sted paa gaarden (8750).

115. Den bagre del af en pilespids af graa skifer med agnorer, antagelig af typen R. 86. Nu meget aflaget og den ene agnor helt, den anden delvis afbrukket. Stykket nu 6 cm. langt, nedentil har den været over 3 cm. bred. F. paa Skarshaug paa nordsiden af Gossen i Akerø. Den fandtes hel, men blev afbrækket af finderens, og det andet stykke har ikke kunnet gjenfindes. Fra



samme gaard har samlingen tidligere en skiferspids, en slibesten for stensager og en cylinderformet meisel. Indsendt ved hr. sogneprest H. Saxlund (8752).

116. Økseblad af jern, noget lig R. 552, men kun indbuet paa den indre side, meget tykt. Ufuldst. ved skafthullet. 15,5 cm. langt, 7 cm. bredt ved eggen. F. paa Munkvold paa Byaasen i Strinden under gravning til kjælder for et hus, omtr.  $\frac{1}{2}$  m. dybt sammen med en hel del trækul (8753).

117. Økseblad af jern af en usædvanlig form med lang hals og ganske kort blad, som er meget sterkt udsvinget til begge sider, 8 cm. bredt ved eggen, som nu er adskillig opstuvet, nu kun 11 cm. langt. Bredt skafthul uden fliger. Skal være fundet paa en husmandsplads under Hustad i Inderøen sammen med en spydspids af jern, som gik istykker. Erhvervet paa anden haand og fundoplysningerne vistnok ikke ganske sikre (8754).

118. Økse af sten med skafthul. I sidesnittet har den en indbøining paa den indre side lignende R. 29, men ikke nogen tilsvarende udbøining paa den ydre side. Skafthullet staar paa-faldende langt nede, adskilligt under ligevægtpunktet. Antagelig har øksen været sterkt opslebet. Den er 13 cm. lang, 7 cm. tyk over hullet, største bredde (ved eggen) 6 cm. Hullet, som er noget nærmere den ene side, er boret fra begge kanter, men dybest fra den ene. F. sidste høst ovenpaa en ager paa Jagtøien i Melhus. Der var imidlertid tidligere ført jord hid fra tomten af nogle nedrevne udhuse, hvorfor det er rimeligt, at øksen er kommet did sammen med denne jord. Den kan saaledes være fundet engang før paa et andet sted og være blevet gjemt i et af disse huse. Gave fra hr. gaardbr. Kristian Jagtøien (8757).

---

Af den del af tilvæksten, som er yngre end reformationen, skal jeg her nævne enkelte gjenstande. Af kirkelige inventariesager er fra Føling kirke i Stod erhvervet 2 kirkeblokke af jern, fæstede til søiler af træ, og en høi, firearmet lysestage af jern med lysepipen. Det er overladt samlingen som gave af kirketilsynet. — Ved kjøb er erhvervet to rigt ornamenterede planker, udskaarne



og gjennembrudte, vistnok dele af et brystværn. De kan temmelig sikkert antages at have tilhørt Frue kirke i Trondhjem, men er for længere tid siden kommet i privat besiddelse. — En mindre planke med noget lignende arbeide er kommet fra en gaard i Orkedalen. Efter traditionen skal den have tilhørt kapellet paa Svorkmo, formodentlig da det ældre kapel, som stod paa stedet før det, som blev bygget i 1818.

Af andre erhvervelser kan merkes et ualmindeligt stort langbord, gjort af en eneste planke, over 5 m. langt, 75 cm. bredt og meget tykt, med tilhørende kubbefødder. Paa et sted er indskaaret aastallet 1736. Det er kommet fra Vindal i Opdal. — Samlingen af de trondhjemske haandværkslaugs signeter er bleven forøget med parykmagernes. Det er af messing med laugsemblemer og aastallet 1743. Det er indkommet fra Nordland. — Forøvrigt bestaar tilvæksten inden denne afdeling af en hel del prøver af ældre husflids- og haandverksarbeider, mest fra landsbygderne. Blandt andet kan nævnes et ridetøi med bred brystrem, stangbidsel og trindsebidsel, hvis læderdele er rigt besat med cypræer, paa de smalere remme i rækker, paa de bredere i rosetter. De gaar almindelig under navnet „ormehovedbidsler“. Det er kommet fra Holan i i Skatval. Tidligere havde samlingen et sæt kjøretømmer af samme arbeide.

---

Foruden de gravninger paa Huseby i Børseskogn og paa Eidem paa Vega, som jeg har omtalt ovenfor under nr. 21 og 45 f., foretog jeg i afvigte sommer endel flere, som ikke medførte noget udbytte af oldsager. Om disse gravninger giver jeg her en sammentrængt beretning.

Paa Vike paa Vega i øst for Eidem laa to lave røser med nogle skridts mellemrum. I begge var der øiensynlig før gravet i midten. I den første viste der sig at have været et gravkammer dannet af reiste, store, fladagtige stene, omtr. 2 m. langt. Stenene i den nordre væg saavel som overliggerne manglede nu, udentvivl borttagne ved den tidligere gravning. Baade i den søndre og i den nordre del af røsen var der ovenpaa grundsanden lag med

skjælblandet fjæresand, som maa være hidført, da røsen byggedes. I den anden røs var der fra øst af 3 strenge af fjæresand over bunden, hvoraf de to siden forenede sig til et bredt, tykt lag. Over dette var der paa en strækning et tykt lag kul. Derover kom stenlaget. Kammeret viste sig at være ganske forstyrret. Efter et sagn skal det have havt et tag som et røste dannet af vel tilhugne stene. I begge røser har gravkamrene vendt med den ene ende mod sjøen.

Paa Vega er der forøvrigt ikke nogen rigdom af bevarede faste fornlevninger. Foruden de i Norske Fornlevn. og af K. Lossius i VSS. 1884 s. 73 omtalte paa Gladstad, Sør-Kjul og Brandsviken og de ovenfor af mig beskrevne paa Eidem og Vike kan jeg yderligere nævne følgende:

Paa den høieste kam af en aas nordenfor Hestvatnet paa Finnesets grund er der en haug af jord, som har havt et kammer med store dækheller. Stenene er nu bortførte. I kammeret skal der have været et tyndt lag mørk muld paa bergbunden. — Nær pladsen Finskan nede ved bredden af Hestvatnet paa dets sydside er der under en bergvæg en stensætning af form som et gravkammer af reiste stene, hvis indre ende gaar ind under en svær klippeblok. I rummet saaes en hovedskalle og nogle andre ben. Den noksaa vel bevarede skalle ligger der endnu, gjemt under nogle stene. Beliggenheden gjør det lidet sandsynligt, at dette skulde være et gravsted fra hedensk tid. — Paa Nord-Kjul er der nær ved nøstene en sandgrube, som er gravet ud af en liden bæk. Nede i den ligger foruden endel kuppelstene ogsaa en omtr. 2 m. lang bautasten, som skal være gledet ud for 3 aar siden. Den har rhombisk tværsnit med to bredere og to smalere sider og gaar under navn af Spaadaa, d. e. „Spaden“, efter sagnet den flygtende Lekamøys bagstspyd, medens hendes kjevlje ligger paa Tjøtta. Ved kanten af gruben synes der at være spor af en lav haug med en kant af stene. Et snes skridt derfra er en liden lav haug med stenkant. Jeg traf aftale om gjenreisning af stenen. Paa Grøtland i den nordre del af øen er der en lav røs. — Af stenaldersfund kjender jeg fra hele øen kun et fund af en senere tabt kniv af skifer paa Eidem. — Paa naboøen Igerø fortælles det,

at der for lang tid siden skal være udgravet en haug, hvori der gjordes fund.

I juni maaned undersøgte jeg nogle røser paa Frøstad paa Frosta, foranlediget ved, at eieren af en part af nedre Frøstad havde anmeldt, at han ønskede en røs fjernet, som laa tæt ved hans huse. Denne var tilsyneladende meget stor, men viste sig at bestaa af et temmelig grundt lag brudsten ovenpaa en bergknaus. I den østre del var der en dybere kløft i bergbunden. Her fandtes under det øvre stenlag et fladt liggende lag af heller, 2 m. langt, indtil 0,75 m. bredt. Hellerne hvilte paa et lag af leragtig jord, et par decimeter dybt. Derunder var igjen en meget lang helle og under den atter leragtig jord. Her maa udentvivl have været et gravrum.

Længere øst paa nedre Frøstad i randen af skoglien undersøgte en større røs. Den laa paa en knaus og viste sig at være opkastet i midten. I den nordlige del var den temmelig dyb, og her var der paa flere steder smaa rum, regelmæssig omsatte med stene. I to af disse fandtes adskilligt kul og paa et enkelt sted et stykke brændt ben.

Imellem begge disse røser findes en mindre, ganske oprodet røs.

Et godt stykke længere øst, men i samme linje, paa bruget Voldens grund, var en større røs, omtr. 7 m. i tverm. Bestod mest af flade brudstene, lagte i ordnede lag. Flere steder fandtes kul dybt i stenlaget. Ellers intet.

Paa eftersommeren undersøgte endel røser paa Otlo inderst paa Frosta. De laa dels i marken indenfor gaarden, dels længere inde paa underbruget Vikan. Den øverste i marken var omtr. 13 m. i tverm., udelukkende dannet af brudsten. Et par meter indenfor kanten havde den en støttemur af flade stene. Under denne mur var paa et sted noget kul og paa flere steder lag af knust hvid kvarts, ligesom strøet ud. Indenfor muren gik bergbunden sterkt op, saa at røsen var lidet dyb. Intet sikkert spor af gravsted.

Længere nord en anden noget mindre røs, næsten udelukkende dannet af brudsten. I midten var der merker efter en tidligere gravning, som viste sig paa et stykke at være naaet ned til bunden. Stenene var over det hele lagt fladt i ordnede lag. I



midten steg bergbunden op, saa at røsen her kun var 1 m. dyb. Paa bunden var paa enkelte steder kullag. Paa flere steder, især i det ydre, var ogsaa her sterke lag af knust hvid kvarts.

Et stykke længere i nordvest var en lav mindre røs. Den laa ogsaa paa en bergknaus og var nu for en del ganske grund. I øst og nord var den dybere med flere lag af heller over hverandre, blandet med kuppel. Paa et sted fandtes her i en meters udstrækning endel brændte ben nær bunden.

Paa Vikans grund tæt søndenfor veien laa en stor røs paa en høi bergknaus. Den bestod væsentlig af kuppelstene, blandet med endel brudsten. I den østlige del fandtes paa berggrunden i en dybde af 1,5 m. en hel del brændte ben i kulblandet jord i et par alens udstrækning. 3—4 m. fra dette lag fandtes en anden samling af ben paa bergbunden, delvis under en tyk helle. Endelig fandtes en tredie samling ben, 5 m. fra den sidste. I den midtre del af røsen, hvor der nu kun viste sig at være lidt jord og nogle løse stene paa bergbunden, fandtes der en aflang fordybning i berget med skarpe rette kanter paa to sider, omtr. 60 cm. dyb, lignende en gravkiste, nu fyldt af jord og grus, hvori der laa et stykke ubrændt ben og lidt kul. Her har der sikkert været gravet før og meget sten afført. Det er muligt, at hovedbegravelsen har ligget her, og at den er blevet forstyrret ved den tidligere gravning.

Paa en skogvokset høi tange ved fjorden indenfor Vikan laa paa en knaus en røs, 6 m. i tverm. Paa to sider var den meget grund, men dybere i syd og øst. Her var der nær kanten en lav muring i en halvcirkel af flere heller ovenpaa hverandre. Indenfor den fandtes i sydøst nær bergbunden en mindre samling brændte ben paa en udstrækning af 1 m., under flade, i orden lagte stene. I nordøst fandtes ogsaa enkelte brændte ben, her mere fugtige og brune, da dækket var tyndere. Endel kul her og der paa bunden. Ogsaa her fandtes en hel del stykker af knust kvarts.

Den fuldstændige mangel paa oldsager i disse tildels meget store røser paa Otlo ligesom i dem paa Frøstad er meget paafaldende. I enkelte tilfælde, men ikke i alle kan det vistnok formodes, at hovedbegravelsen er blevet plyndret ved gravning i ældre tid.



Sammen med de flere forekomster af brændte ben skulde man ialfald undertiden have ventet at finde spor af gravgods. Paa grund af den fuldstændige mangel af alt saadant er det ikke muligt med sikkerhed at bestemme disse røser alder. De lag af ren hvid kvarts, som fandtes i flere røser, og som jeg ogsaa før har iagttaget paa andre steder, har uden tvivl ligesom kullagene havt rituel betydning.

Paa nedre Faanes har der nord for gaarden været en stor røs, som er omtrent fuldstændig bortkjørt. I tomten ligger en svær flad sten, som snarere maa have været en reist bautasten end en dækhelle. Længere i vest, paa brinken af bakken ned til fjorden, laa en meget stor røs, som syntes nogenlunde urørt, og som jeg undersøgte. Den var over 15 m. i tverm. og bestod udelukkende af sten. Den laa paa en bergknaus, men med fordybninger i grunden her og der. I den vestlige del var der ikke langt fra kanten en række heller i rad, tildels i dobbelte lag, 1,70 m. lang, 0,50—0,70 m. bred. Under dem fandtes noget kul og stykker af hvid kvarts liggende paa bergbunden. 3 m. søndenfor dette sted var et lignende lag af to heller, 1 m. langt, liggende paa bergbunden. Nogle m. østenfor under de nederste stene flere hestetænder og stykker af ribben og nærved et lag kuljord. Paa 3 steder fandtes lag af brændte ben, liggende paa bunden, et noget søndenfor midten, spredt over en vidde af 1—2 m., 2 andre nærmere den østre kant med nogle meters mellemrum, under flade, ordentlig tillagte stene, tildels med noget kulblandet jord. Af oldsager fandtes heller ikke i denne røs spor. Under gravningen kunde det sees, at der tidligere var gravet paa 3 steder, og paa det ene, omtrent ved midten, syntes man paa et lidet stykke at at være naaet til bunden. At man derved skulde have truffet paa og forstyrret et gravsted, er dog ei sandsynligt.

Forøvrigt benyttede jeg anledningen til at faa en saavidt mulig fuldstændig fortegnelse over faste fornlevninger i denne nordvestre del af Frosta, hvorfra man tidligere har havt meget faa optegnelser.

Nær nedre Vigtil i udmarken indenfor gaarden laa en nedfalden svær bautasten, 3,50 m. lang, 0,80 m. bred paa midten, noget tilspidset i den øvre ende. Den blev for længere tid siden

undergravet af skattegravere og bragt til at falde. Jeg har nu ladet den opreise igjen for samlingens regning. Den staar nu som før 2,50 høi over jorden.

---

Endel af mine reiser isommer havde til øiemed at foretage nærmere undersøgelser om helleristninger. Om udbyttet deraf henviser jeg til min afhandling nr. 10 i skrifterne for dette aar.

Nogle reiser var foranledigede ved indberetninger om formentlige fund af runeindskrifter. Saaledes meldtes der om en runeskrift, som skulde findes paa en berghammer nær sjøen paa Eidet ved Torsetsundet i Aure. Ved undersøgelsen viste det sig, at de antagne runetegn, som tildels havde megen lighed med virkelige runer, dog kun var eiendommelige sprækker i kvartsgange i berget. Denne reise gav dog anledning til erhvervelse af flere værdifulde oldsager.

Jeg fik ogsaa meddelelse om, at der skulde findes en runeskrift paa en berghammer inde paa fjeldet omtrent i øst for Orkedalens kirke. Indskriften fandtes ogsaa virkelig. Nær en halv mil inde paa fjeldet fra den høitliggende gaard Digeraas er der en fjeldknaus, som stikker op af myren og gaar under navn af Jutulberget. Den viste sig paa flere steder at have indskrifter med runer, men fra en meget ny tid, antagelig fra omkring 1800. De var tydeligt og let læseligt indskaarne med en kniv i den temmelig bløde sten med korrekte runetegn efter et runealfabet. Paa et sted læstes en længere bibelsk sentents, paa et andet: „Jotunheim Hymers Bolig“ (med hentydning til navnet Jutulberget). Paa nogle steder læstes navnene „Arnt Olsen Eklid“ og „Gabriel Arntsen Eklid“. Ekli er en gaard ved Orkla noget ovenfor kirken, som havde sin gamle sætervei forbi dette sted.

---