

ARKÆOLOGISKE UNDER- SØGELSER

1910

AF

K. RYGH

DET KGL. NORSKE VIDENSKAPERS SELSKAPS SKRIFTER 1910. NO. 6

AKTIETRYKKERIET I TRONDHJEM
1910.

Røttingsnes i Tingvold.

Røttingsnes ligger paa østsiden af Tingvoldhalvøen, paa neset mellem Stangvikfjorden og Meisingsetvaagen. Der maa her tidligere have været en stor mængde røser, hvoraf en hel del er bleven udjævnet under rydningsarbejder. De, som endnu er levnede, ligger i en samlet gruppe paa en skogvokset lav bergryg, som sænker sig mod syd ned til stranden og paa den ene side falder af mod fjorden, paa den anden mod en dalsænkning, som gaar op fra vaagen. Her har der ligget en tæt rad af røser langs ryggen og dertil nogle i hellingen paa den indre side. Flere af dem er dog saa udkastede eller oprodede, at det ikke kunde antages, at en gennemgravning vilde give noget udbytte. Jeg undersøgte her ved midten af juni ialt 8 røser.

1. Yderst paa neset. Omtr. 9 m. i tverm., nu overgroet med torv og med smaaskog. Det viste sig, at den tidligere var bleven ødelagt ved en gang, som var gravet ind fra den ene side. I dennes bund var der omtrent stenfrit og jorden der omrodet.

2. 6—7 m. i tverm. I midten saaes der et hul, dog ikke af stor vidde. Røsen var dækket af et torvlag, men forøvrigt fandtes der næsten ikke jord mellem stenene. Kanten dannedes af en regelmæssig ring af større stene. Dybden i midten ikke over 1 m. Stenene var idetheletaget lagte i orden. Under stenlaget fandtes over den største del et lag kulfarvet sand, nogle faa cm. dybt, blandet med en mængde vel bevarede skjæl, fornemmelig *mytilus* og *patella* med enkelte *buccina*. Det kan skjønnes, at der har været hentet sand fra fjæren, som er bleven sprædt ud over undergrunden, som dannedes af rødlig sand. Over dette lag havde man derpaa strøet kul. Hist og her fandtes enkelte dyrebene. Mellem

stenene fandtes et stykke flint, som viste spor af bearbejdelse; det maa skrive sig fra en ældre tid og være kommet tilfældig did under oplægningen af røsen. Det syntes ikke rimeligt, at man ved den tidligere gravning skulde være kommet ned paa noget fund.

3. Aflang røs, omtr. 6 m. lang, 3 m. bred, kun 0,60—0,70 m. dyb. Ovenpaa var et lag af sten, under dette jord, blandet med endel stene. Undergrunden bestod af grov rødlig sand. Der var vistnok ingen sikre beviser for, at det var en gravrøs; men dens struktur gjorde det dog heller ikke rimeligt, at det skulde være en rydningsrøs.

4. Rund røs, omtr. 7 m. i tverm.; laa i en holding. Undergrunden dannedes her af dyb, ensartet lysgraa sandmo. Meget sten, men ingen ordnet stenlægning. Ingen levning af noget gravsted; men der kunde dog ikke være tvil om, at det var en gravrøs.

5. Aflang røs, omtr. 9 × 4 m. i tverm. I midten var et hul, som sagdes at skrive sig fra, at man der havde taget grøftesten; det viste sig ogsaa, at det ikke havde naaet ned til bunden. Røsens længderetning var omtr. N.—S., parallelt med strandlinjen. Den bestod væsentlig af sten, i flere ordentlig sammenlagte lag. Ovenpaa det nederste stenlag var der over den største del af røsen bredt ud et tyndt lag fjæresand, som indeholdt meget skjæl, navnlig blaaskjæl. Paa bunden under nederste stenlag og ovenpaa auren var et tykkere lag hvidlig sjøsand uden skjæl, som ogsaa maa være hidført ved oplægningen af røsen. I dette sandlag fandtes levningerne af gravlægningen. Det viste sig at være en baadgrav; den nedsatte baad har staaet i retningen N.—S., jævnsides med fjordens strandlinje; forstavnen har vendt mod S. eller ned mod vaagen. Af baaden var intet andet levnet end klingsømmene og et beslagstykke fra bagstavnen. I den østlige række laa sømmene nogenlunde i orden og sammenhængende, i den vestlige mere afbrudt og uregelmæssigt. Paafaldende var det at sømmene laa i samme niveau og væsentlig kun i to enkelte rækker. Til forklaring af dette, som jeg ogsaa har iagttaget paa andre steder, kan dels komme i betragtning, at baaden under forraadningen er bleven trykket sammen af stenmassen, dels at en række af sømmene har ligget gunstigere til at

modstaa fuldstændig opløsning af rust end de andre. Efter klink-sømmene maa baaden have været noget over 4 m. lang. Hvor midten af baaden har været, fandtes en stegepande med skaft og tæt ved den en linhekle i mange stykker. I umiddelbar nærhed af disse stykker fandtes videre et haandtenshjul af løsbrændt ler, nu opskivet i tre flager, et brudstk. af et knivblad, eller mulig to, et stykke af et sigdblade og brudstkr. af en saks, alt af jern og meget medtaget af rust. Lidt længere mod N. laa en større, paa alle sider slidt, firesidet hein og et stykke flint, som bærer merke af at have været brugt som fyrflint. Noget nærmere den nordlige ende af baaden fandtes to ovale skaalformede spænder af bronze af formen R. 647 med bevarede naale af jern og fastrustedede rester af uldtøi, liggende jevnside. Når disse en samling perler af glas, ialt 27, de fleste ensfarvede, tildels meget smaa, men ogsaa endel flerfarvede i forskellige mønstre, deriblandt to større med dambretmønstre, og desuden en sammensat paa 3 led. De laa spredt paa et lidet rum og kunde tildels kun meget vanskelig opdages i sanden; sammen med dem en flad, pyramideformet hængeduppe af sten, glat og fint slebet.



Fig. 1. 1/1

Paa samme sted laa et lidet beslag af bronze (fig. 1), nu lidt ufuldstændigt i den øvre kant, med to rækker af broncenagler, hvis anden ende er klinket til smale nitplader. Den rem, hvorpaa det har været anbragt, kan ikke have været meget over 1 mm. tyk. Senere er der i hver ende blevet anbragt en jernnagl, hvorfor endel af forsiden nu er dækket af jernrust. Lige ved dette sted, nærmere mod N. laa et stykke af et kjæveben med nogle tænder, den eneste levning af skelettet, som kunde opdages. Når ved paa østre (venstre) side fandtes en nøgel af bronze (fig. 2). — Det har altsaa været en kvindegrav. De først omtalte redskaber af jern har været nedlagte omtr. ved ligets fødder, heinen har ligget omtr. ved beltestedet, spænderne øverst paa brystet nær skuldrene, perlerne (formodentlig ogsaa hængeduppen) i et baand

om halsen. Rembeslaget kan efter den plads, hvor det laa, ikke have hørt til et belte, men har maaske været fæstet paa en skulderrem. — Desuden fandtes i røsen et mindre stykke af en kjedel af grøtsten og et stk. af en kløvet hein, liggende for sig selv temmelig nær den søndre kant og ovenpaa det nederste stenlag. De hører derfor neppe med til gravstedet. Til dette hører derimod vistnok en celt af jern (jfr. R. 401), som først fandtes ved en ny gjennemøgning af det fra det nordre parti op-



Fig. 2. $\frac{1}{1}$

kastede grus. Dens oprindelige plads kan derfor desværre ikke sikkert bestemmes; men den har ialfald ligget i det nordlige parti af gravstedet, maaske lidt høiere end de øvrige sager. Graven er neppe fra en yngre tid end omtr. 900 e. Chr.

6. En eiendommelig formet aflang røs med en buet og en ret side, næsten halvmaaneformet. Omtr. 6 m. lang, paa midten knap 3 m. bred, knap 1 m. dyb paa det dybeste. Oventil omtrent ublandet sten, derunder en blanding af mindre stene og grus. Nærmest over grunden, som bestod af lermo, var der endelig et lag fjæresand, som maa være hidført. Stenene kunde sees ikke at være skjødesløst

sammenkastede, men sammenlagt med nogen orden. Det er sikkert, at det ikke var nogen rydningsrøs; men nogen levning af en gravlægning fandtes ikke.

7. Øverst i gruppen og midt paa høideryggen har der været en ualmindelig stor røs, som nu er omtrent udkastet. Der skal gjentagne gange være gravet i den, senest for en 20 aar siden. Noget fund vidste man dog ikke at der her var gjort. Da arbeidet med at undersøge den til bunden vilde være blevet betydeligt, og udsigten til at faa klarhed over dens oprindelige struktur ikke var stor, blev den forbigaaet, og i det sted en mindre udgravet, som laa tæt ind til den paa den østre side. Dens kanter var noget usikre; dens antagelige tvermaal var 7×5 m., dybden

indtil 1,5 m. I midten havde den et indsøkk. Den bestod væsentlig af sten, som navnlig i det nederste lag var ordentlig sammenlagt. Derunder var et lag grov sand ovenpaa grunden, som bestod af lermuld. Østenfor søkket i midten var der en umaadelig stor sten og ved siden af den en noget mindre, som begge gik ned igjennem sandlaget og hvilede paa bunden. Paa nogle andre steder fandtes ogsaa meget store stene paa bunden, og under en af dem laa nogle rester af bark. Denne maa derfor ialfald være tillagt, da røsen opførtes; men nogle af de største stene har formodentlig ligget der iforveien. Ellers iagttoges intet af interesse.

8. Laa tilside for den før omtalte række, i S.V. nede i hellingen mod den dyrkede eng. Rund, omtr. 5 m. i tverm., ovenpaa dækket med et tykt lag græstorv. Ogsaa mellem stenene var der endel mørk jord. Den bestod af flere lag sten, kun kuppelsten, men gjennemgaaende vel tillagt. Grunden bestod af en hvidlig sand. Dybden i den midtre del lidt over 1 m. Ovenpaa det underste stenlag var et lag kulblandet sand af lidt forskjellig, men idethele ringe dybde; gennem dette gik ogsaa et par strenge rent kul, som samlede sig i større vidde i den midtre del. I dette sandlag fandtes alle nogenlunde bevarede rester af oldsager. Søndenfor midten stødte man paa to steder, 2,5 m. fra hinanden, paa klink-søm, paa det vestlige punkt kun et par, men i øst var der en hel række, tæt sammen og blandet med enkelte spiger. Længere inde i røsen fandtes enkelte søm ogsaa imellem de to rækker og endnu længere mod N. hovedsagelig i fortsættelsen af den vestlige række. Af andre gjenstande fandtes en firkantet remspænde af jern søndenfor midten og nær den østlige naglerække. Omtrent ved midten en flad perle af brun skifer, fint sleben, 2 cm. i tverm. Lidt nordenfor flere rustmerker efter gjenstande af jern, sandsynlig vaaben, deriblandt et sverd(?). Kun endel brudstkr. af en skjoldbule var saavidt bevarede, at bestemmelsen var sikker. Et stykke, som med møie løsnedes fra en sten, har udseende af at være et af jernrust fuldstændig gennemtrængt brudstkr. af en sverdslire. Alle disse gjenstande og rester laa uden nogen paatagelig niveauforskjel i det omtalte kulblandede sandlag ovenpaa det underste stenlag. Det har udentvil været en mands-

grav, og efter klinksømmene, hvortil der tildels er fastrustet dele af træ, skulde man antage, at der har været nedsat en baad, skjønt det ogsaa her er vanskeligt at forklare, hvorledes sømmene da kan være blevne liggende i omtrent samme dybde indbyrdes og som de øvrige gjenstande, om man end kan gaa ud fra, at baaden, eftersom træet raadnede, trykkedes sammen af den tunge stenmasse. Det er vistnok forstaaeligt, at klinksømmene af en opløst baad kan komme til at ligge anderledes i en væsentlig af stene sammenlagt røs end i en ren jordhaug. I den sidste, hvori jorden slutter til fra begge sider, vil denne kunne holde sømmene nogenlunde paa den oprindelige plads, naar træet raadner. I en stenrøs kan de derimod falde ned mellem stenene, indtil de naar ned paa en sammenhængende bund, her det kulblandede sandlag. Men man kunde dog vente, at enkelte var blevet liggende igjen ovenpaa stene; rigtignok vilde de her være mere udsatte for at opløses af rust. Noget paafaldende er det ogsaa, at spiger var blandede med klinksømmene.

Noget i nord for den sidstomtalte røs ligger der en lignende, nu bevokset med løvskog, ligeledes nær ved det dyrkede land. Der er ogsaa forøvrigt paa det indre affald mere og mindre sikre levninger af endel gravrøser.

Som ovenfor nævnt er der under opdyrkning ryddet bort flere røser. Stenene blev da rullede ned over lien ud i fjæren. Til bunden af disse røser kom man dog neppe; ialfald kjendtes der intet til, at der var gjort noget fund. Navnlig har der været nogle meget store røser ret nedenfor gaardens huse, noget ovenfor næstene. Der sees her endnu sterke forhøininger i terraintet efter dem.

Ovenfor landeveien og nedenfor sommerfjøset, hvor der nu er udmark og smaaskog, er der flere græsgrøede stenhauer, dels aflange, dels nogle ganske smaa runde. De fleste af dem er kanske rydningsrøser, da det sees, at nogle smaa flekker her engang maa have været ryddede til ager. Nogle er dog kanske gravrøser.

I lien nedenfor husene paa Jøvik inderst i Meisingsetvaagen

er der en halvt nedfalden sten, som udentvil er en bautasten. Gaardens eier lovede, at han igjen skulde reise den op.

Hov.

Gaarden Hov ligger paa nordsiden af øen Løkta i Dønnes herred i Nordre Helgeland. Her har der været mange gravhauger, som har ligget i to hovedgrupper. Der gaar her et eid tvert over den nordvestlige halvø, som skyder frem fra øen, mellem to vaager, den ene paa vestsiden, navnlig kaldet Hovsvaagen, som gaar dybt ind fra Skibsfjorden mellem Løkta og Dønna. Her ligger nu under gaarden Husvik, langs stranden paa nordsiden af vaagen en sammenhængende række hauger, begrænset i begge ender ved berghøider. De synes alle at bestaa af fin sand. Længst vest er en meget stor og høi haug med en regelmæssig veit om foden. Derefter en haug af maadelig størrelse. Derpaa en af samme størrelse og udseende som den første, og nær den mulig en mindre, noget usikker haug. Derpaa følger en meget lang langhaug, hvori der paa et sted er gravet tvertigjennem og paa et andet sted et stykke ind. Endelig er der nær berghøiden i øst en maadelig stor haug. Der er saaledes her 6 (eller mulig kun 5) hauger, alle paa en nær runde. Ogsaa i flere af de runde er der huller, hvoraf ialfald nogle menes at være opkastede til poteteskjeldere i potetdyrkningens første tid. Undertiden menes saadanne gruber her ogsaa at kunne opstaa ved grundvandets undergravning i den løse sand. Der vides ikke at være gjort noget fund her. Det synes mig tænkeligt, at der her fra først af har været en naturlig sandbanke, hvoraf haugerne er dannede ved udgravning og opkastning.

Ved det nævnte eids munding paa den østre eller nordøstre side, hvor de 3 gaarde Hov ligger, er der en mindre bugt, kaldet Vaagen (kanske ogsaa Hovsvaagen). Her har der været en anden gruppe af hauger, hvoraf flere er udgravne. De ligge alle paa det brug, som i daglig tale kaldes Vaagjen (eier J. Winther), medens de to andre, som ligger oppe paa bakkerne, kaldes Haugen og

Gaarden, den sidste sikkert pladsen for den gamle, samlede gaard Hov. Her stod ogsaa den nedre gaard, indtil den for henimod 60 aar siden blev flyttet ned i vaagen. Ved den leilighed blev en stor haug af jord og sten gennemgravet, hvoraf levningerne endnu sees tæt ind til fjøsvæggen, og hvor der siden har været potetkjelder. Der gjordes her et meget stort fund, som 1854 indkom til Bergens Museum. Se Lorange's katalog s. 192 f. Man fandt klinksømmene af et fartøi.¹⁾ Nær dettes ene stavn laa et skelet og omkring det af oldsager: 2 ovale skaalformede og en ligearmet spænde af bronze, en ringspænde af bronze, et bronzebeslag med ornamenten i keltisk stil, et sigdblad, en stegepande, en saks af jern, en af de almindelige plader af hvalben og et vævspyd af hvalben, nogle glasperler m. m. Nær skelettet fandtes ogsaa ben af en hund og udenfor stavnen et andet menneskeligt skelet i siddende stilling, støttet op af stene. Det har altsaa været en meget rigt udstyrdt kvindegrav fra vikingetiden.

I syd for denne haug strax udenfor hovedbygningen var der en lav haug, som blev udgravet 1904, da der toges grus her. Den bestod af sten og sand. Der fandtes paa bunden et skelet og ved dettes hals en samling af omtr. 100 perler af glas, ved dets ene side et vævspyd af hvalben og et økseblad af jern og endelig (formodentlig over brystet) en rund, konisk spænde af bronze med indlagt email i toppen. Skelettet blev desværre ikke bevaret, medens oldsagerne indkom til Videnskabselskabets samling (nr. 7349 ff., beskrevet VSS. 1904, 3, 15 f., hvor spænden og vævspydet er affildet).

15 m. i nordøst for denne var en lav haug, hvoraf der maa-ske tidligere er afført noget. Ivaar havde gaardeieren gravet noget ind i den fra den nedre side for at tage sand. Derved fandtes endel klinksøm, som blev indsendt til museet, og arbeidet blev standset. Paa grund af de interessante fund, som tidligere var gjort i hauger tæt ved, reiste jeg ved midten af august derop for

¹⁾ Naar det hos Lorange l. c. siges, at det havde størrelse som en nordfar-jægt, maa det bero paa en overdreven opgave. Et saa stort fartøi har haugen ikke kunnet rumme.

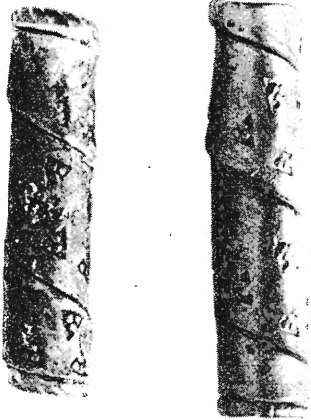
at undersøge de hauger, som maatte være igjen, og begyndte med denne.

Dens omrids var nu noget uregelmæssigt; men den har været mindst 7 m. i tverm. Undergrunden bestod af fin, lysgraa sand (flyvesand). Ovenpaa den var haugen oplagt af sjøsand med en mængde skjæl og kalkkoraller, dækket øverst af græstorv. Over den midterste del var der under torven et lag af middels store stene; ellers fandtes ikke sten. Det viste sig, at de før fundne klinksøm var en del af en nogenlunde sammenhængende række, som fortsattes videre indover mod sydvest. Nordenfor denne rad, i en afstand fra den af $1\frac{1}{2}$ —2 m. fandtes en anden, temmelig grissen række søm, som efterhaanden blev noget tættere. De to rækker bøiede sig længere mod sydvest sammen som til en stavn, og her blev sømmene talrigere. Her fandtes ogsaa levninger af flere oprustedede jernsager. Nogenlunde bevaret, men dog ikke fuldstændigt var et redskab med fal og krog, adskillig forskjellig fra R. 467. Det kan neppe være del af en baadshage, snarere et brudstykke af en harpun eller lyster. Imidlertid fortsatte klinksømmene som en enkelt række endnu omtr. $\frac{1}{2}$ m. udover den formentlige stavn. 2 m. indenfor stavnen fandtes stykker af et kranium og flere tænder af et menneske og endnu længere mod nordøst flere smaa, meget optærede stumper af ben, som vistnok ogsaa er af skelettet. Den begravede har altsaa ligget med hovedet mod sydvest. Den nedre, mod stranden vendende stavn, som vel har været forstavnen, kunde nu ikke bestemmes efter klinksømmene, uidentivl som følge af tidligere gravninger eller rydningsarbejder. Baadens længde kan derfor ikke sikkert bestemmes; men den maa have været mindst 5 m. lang, sandsynlig lidt længere. Den døde har været nedlagt midt i baaden, og her har det før omtalte stenlag været lagt ovenpaa. Ogsaa her var der saaledes kun bevaret 2 rader af klinksøm, som laa uden nogen dybdeforskjel i den øvre del af skjælsandlaget. Men da denne kalkholdige sand maa have været sterkt opløsende, vilde det være forklarligt, om indre og dybere liggende rader af klinksøm er rustede bort uden at efterlade sig spor. Paa grund af fattigdommen paa bevarede oldsager kan det ikke afgjøres, om

en mand eller en kvinde har været begravet her. Det første er dog det sandsynligste, da det synes, at gravudstyret kun har bestaaet af jernsager. Smykkesager af bronze eller perler vilde have holdt sig bedre bevarede.

Omtr. 20 m. nordenfor denne haug ligger „kjelderhaugen“, hvori det ovenfor omtalte store fund gjordes i 1854. I samme afstand videre mod nord var der en lav, nu torvdækket røs, liggende i en helling. Den nederste del af den var bortført, idet der for nogle aar siden her blev taget sten; derunder var man kommet noksaa dybt ned og havde stødt paa ben, som man antog for menneskeben. Adskillig over halvdelen af røsen var dog tilbage og blev nu undersøgt. Under et tykt lag græstovr bestod den af sten, mest temmelig store stene, blandet med jord. Derunder var et lag ren fjæresand, som laa ovenpaa undergrunden, der ogsaa her dannedes af fin flyvesand. Det viste sig, at der ogsaa her var en baadgrav. Baaden, hvoraf kun klinksømmene var bevaret, har efter disses leie været nedsat i retningen NO.—SV. (eller nøiagtigere NNO.—SSV.), lodret paa fjordlinjen. Den har været omtr. 8 m. lang og paa midten henimod 2,5 m. bred, dog maaske her noget trykket ud. Den har altsaa haft en temmelig betydelig størrelse, og dertil svarer ogsaa klinksømmenes usædvanlige størrelse. De fleste var 3,5—4 cm. imellem (indenfor) hovederne; kun et mindre antal bare 3 cm. Efter sigende skal saa store klinksøm eller endog lidt mindre nu bruges i de saakaldte „fembøringer“. Her fandtes sømmene ikke alene i to ydre rækker, men mere spredt og enkeltvis ogsaa indenfor, endog nogle under baadens midte. Forskjellen i leiets dybde mellem de ydre og indre var dog kun nogle faa cm. De laa omtr. 1 m. under overfladen, dels i det nederste af jord- og stenlaget, dels i det øverst af sandlaget. Det er altsaa klart, at ogsaa her baaden er bleven trykket sammen af stenmassen, eftersom træet forvitrede. Sammen med de øvrige søm fandtes ogsaa 2 (nu med afbrækket stilk), som havde et buet, mod enderne tilspidset, langt hoved, som formodentlig har været bestemt til at fastholde spanter, og desuden et 10 cm. langt stykke af en bolt. Omtr. 2 m. fra den nordøstre stavn fandtes nogle faa og smaa stykker ben, som maa

være af hovedet af et menneskeligt skelet. Lige søndenfor disse laa to cylinderformede perler af sølv, dannede af et spiralformet rullet baand, orneret med fordybde trekanter med 3 fremstaaende tapper, og i de yderste smale ender af baandet med skraarifler (afb. her som fig. 3 i dobbelt maalestok). Tæt sammen med dem fandtes 6 glasperler, grønne eller blaa, som sammen med sølvperlerne maa have hørt til et halsbaand. Strax indenfor disse laa en medtaget og ufuldstændig oval spænde af

Fig. 3. $\frac{2}{1}$ Fig. 4. $\frac{1}{1}$

bronze af den tyndskallede form (jfr. R. 643), orneret med en baandfletning, som minder om keltisk stil, men mod enderne med antydning til dyrehoveder (afb. som fig. 4). Den har ikke, som oftest ved disse spænder, paa indsiden havt et baand af jern eller bronze, hvorpaa naalefesterne har været anbragte; men charnieret og naalebøilen (af bronze) er fæstede umiddelbart til de yderste kanter af skaalen. Naalen har været af jern, men intet andet er levnet af den end en rustklump, som dækker charnieret. Spænden maa efter den plads, hvor den blev fundet, have været fæstet paa den øvre del af brystet. Til begge sider af disse sager var der

levninger af opløste stykker af jern. Det eneste, som var saavidt bevaret, at det kan bestemmes, er halvdelen af et knivblad og nogle stykker af den flade skaal og skaftet af en stegepande.

Ogsaa dette har saaledes været en kvindegrav. Det er merkeligt nok, at de tre betydeligste røser med de rigeste fund i denne gruppe har indeholdt kvindegrave. Men med hensyn til fundene er det forøvrigt, som før bemærket, forklarligt, at flere af de nedlagte gjenstande har holdt sig bedre i kvindegrave end i mandsgrave. Det maa merkes, at den døde her har været nedlagt med hovedet vendt mod fjorden, medens i den først undersøgte røs hovedet vendte bort fra fjorden.

I liden afstand i øst for denne røs er der en meget liden, jorddækket rund haug eller røs, hvori det fortæltes, at der skulde være gravet for lang tid siden, og det paastodes, at der da skulde være fundet baadsøm. Forøvrigt er der paa det samme jordstykke flere lave hauglignende forhøininger, mest aflange. De fleste af dem er dog ganske sikkert bergknauser, dækkede af græstorv. I vest for den første af mig undersøgte haug er der dog midt i den dyrkede eng en ganske lav, antagelig afpløiet rund haug, som godt kan være en gravhaug.

Tommeide.

Paa vestsiden af øen Tomma i Dønnes herred i Nordre Helgeland ligger gaarden Tommeide i to brug paa et temmelig bredt, fladt underland foran de høie fjelde, som fylder det indre af øen. Tæt nordenfor gaarden hæver sig de merkelige fire spidse hatter eller „stave“, som kaldes Belgan, egentlig vel en udløber af fjeldet, som er opkløvet ved dybe skar, som næsten gaar ned til slettens niveau, og som i form minder om Trænstavene paa Trænen. Fra den vestre gaard (eier Paul Bentsen) er tidligere indkommet to interessante fund til samlingen. Det ene gjordes i 1907 under pløining paa sletten vest for gaarden og er et kvindegravfund fra vikingetiden. Det bestod af et par ovale skaalformede

spænder af bronze af den gamle form R. 648, en armring af bronze, dannet af en smekker ten, hvis ender gaar lidt forbi hinanden og er snoede om stammen, nogle perler af glas, en plade af hvalben, hvori er udskåret et hoved med en langt fremstrakt tunge, et sigdblade og nogle brudstkr. af jern. Det fandtes med et skelet, hvoraf navnlig hovedskallen var vel bevaret; men der blev ikke taget nærmere vare paa det, og det blev ødelagt af endel gutter. Spænderne laa „en paa hver side af ansigtet“ (ved skuldrene?), armringen om den ene arm og perlerne ved halsen (VSS. 1907, 9, 31 ff., hvor benpladen er afbildet. T. 8315 ff.). I nærheden af dette sted har der været nogle smaa hauger, som ogsaa er udpløiede. Der fandtes her kun nogle stykker af et kranium og lidt jernrust. — Det andet fund gjordes i 1904 nær 2 km. længere mod nordøst og var meget ældre, fra yngre romersk jernalder. Det bestod af en ufuldstændig hagekorsformet spænde og en bøileformet spænde af bronze samt nogle glasperler (T. 7292 ff., VSS. 1904, 3, 9 f.). Findestedet skal pødenfor blive nærmere omtalt.

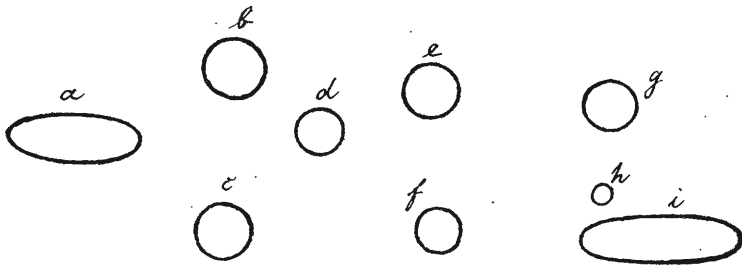


Fig. 5.

Der er endnu paa gaarden endel hauger og mere eller mindre usikre rester af saadanne. Navnlig findes der en gruppe af runde og aflange hauger, liggende tæt sammen, paa den østre gaards grund, i nord for husene (se hosstaaende rids fig. 5). De saa noksaa medtagne ud, og i de fleste var der større eller mindre hul. Jeg brugte dog den korte tid, jeg havde til disposition, til at undersøge 2 af dem.

1 (d paa ridsen). Omtr. 6×5 m. i tverm. Under torvlaget

var der adskillig sten, især over det parti, hvor gravstedet viste sig at være, og hvor der var et flerdobbelt stenlag. Forøvrigt bestod haugen af sandmuld; men nærmest undergrunden, der bestod af fin, lysgraa sand (etslags flyvesand), var der et lag hidført fjæresand uden skjæl. Det viste sig, at der har været nedsat en baad, hvoraf klinksøm var levnet. Baaden har staaet i retning SV.--NØ. eller parallelt med stranden. Klinksømmene fandtes dog sparsomt, saa at baadens former og størrelse ikke sikkert kunde bestemmes ved hjælp af dem. Tættest laa de mod NØ. og SV. (ved stavnene). Mellem midten og den sydvestre kant fandtes et menneskeligt kranium, som var trykket i stykker, men dog fuldstændigt, naar undtages at underkæven mangler. Liget har været nedlagt med hovedet mod SV. Mere af skelettet var ei bevaret. Ved siden af hovedskallen fandtes stykker af en knust skjoldbule og nogle andre ubestemmelige rester af jern. Det er forklarligt, at den tunge stenmasse har øvet et sterkt tryk paa de i den forholdsvis løse sand nedlagte ting og baade har kunnet knuse dem og trykke dem ud af leie. Denne grav har formodentlig været en mandsgrav og er sikkert fra vikingetiden.

2 (e paa ridset). Omtr. 6,5 × 5,5 m. i tverm. Under græstorven var der en hel del sten; forøvrigt bestod ogsaa denne af sandmuld; men nærmest over grunden var der et temmelig tykt lag ren fjæresand, og i dette lag fandtes de levninger af gravlægningen, som var bevarede. Der fandtes ogsaa her klinksøm, men spredt og ujevnt og i ringe antal, i den hele haug kun omtr. 30. Efter deres leie kunde det dog sluttes, at de havde hørt til en baad, som ogsaa her havde været nedsat i retningen SV.--NØ.; men dens længde og bredde kunde ikke med nogen sikkerhed bestemmes. Enkelte søm laa ogsaa under de nedenfor beskrevne gravlevninger; men disse nogle cm. dybere. Nær midten af haugen stødte man paa et skelet, hvis hoved og de større marvben var vel bevarede, medens andre dele som ryg- og brystpartiet manglede. Langs dets høire side laa et stort, vel bevaret tveegget sverd, hvis klinge er bedækket med levninger af en træslire; dets spids laa i høide med issen og og haandtaget vendte nedad. Paa brystets plads laa en ringnaal af bronze med en usæd-

vanlig formet ring (afb. fig. 6), og ved venstre side en skjoldbule af jern med aabningen vendende nedad. Skjoldet maa delvis have ligget over brystet. Jevnsides med dette skelet, paa venstre side af det, og med et mellemrum af ikke over $\frac{1}{2}$ m. laa et andet, som var daarligere bevaret. Hovedskaalen var noget knust. Paa hver side af brystet og noget høit oppe paa dette laa en oval spænde af bronze med dobbelt plade af formen R. 652 og imellem disse en trefliget spænde af bronze, orneret med dyreformer, jfr. R. 671. Ved halsens plads fandtes 4 perler af sort glas med paalagte farver. Ved venstre side et sigd-blad og en tveegget spydspids af jern. I den nordøstre del, men saavidt det kunde skjønnes, indenfor baaden fandtes endel ben af hest og ko, dog ikke noget af hoved eller tænder. Noget høiere oppe i haugen, men dog en 50 cm. under overfladen laa der paa denne kant ogsaa et økseblad af jern. Det maa sandsynlig være nedlagt samtidig med haugens opførelse. At det havde en anden patina end de øvrige jernsager, kan være en følge af det forskellige leie.

Denne grav er øiensynlig noget yngre end det ovenfor omtalte paa det andet brug i 1907 gjorte fund. Den kan ikke være ældre end fra det 10ende aarh. Den er især af interesse ved, at den er et sikkert tilfælde af en dobbeltgrav, hvori mand og kvinde er nedlagte samtidig ved siden af hinanden. Det er her efter haugens struktur og skeletternes og gravgodsets leie ganske udelukket, at haugen skulde være aabnet paany, og det ene af ligene være nedsat senere. De sikre eksempler man har paa saadanne dobbeltbegravelser af mand og kvinde er ellers ikke saa særdeles talrige.¹⁾ Noget paafaldende kan det synes, at spydspidsen laa ved det kvindelige skelet. Der er dog ogsaa ellers eksempler paa fund af

Fig. 6. $\frac{1}{1}$

¹⁾ Se dr. H. Schetelig, Traces of the Custom of „Suttee“ in Norway during the Viking Age. Saga-Book of the Viking Club 1910.

spydspidser i kvindegrave, og ved en dobbeltgrav som denne kan det ogsaa hænde, at spydet er blevet lagt paa denne plads, selv om det regnedes til det mandlige udstyr.

Noget over 2 km. i nordøst for husene paa Tommeide, men paa gaardens grund, findes en mærkelig berghule, som engang har været beboet. Jeg havde allerede tidligere faaet meddelelse om den af gaardens eier, som for nogle aar siden havde gravet i bunden og da fundet mange ben. Den del af fjeldet, hvori den findes, kaldes Bergsnev, ét navn, som har sin grund i, at fjeldvæggen et stykke nordenfor bøier om i et hjørne. Imellem fjeldet og sjøen er en temmelig bred lavslette; ved stranden er en fremstikkende bergknaus, Kvitneset, og tæt udenfor ligger den lille ø Børøen. Hulen findes lavt nede paa fjeldsiden med en svag holding derfra ned mod sletten. Udenfor den er en ur af store stene, som engang er faldne ned fra berget; indgangen, som gaar ind paa skraa, er temmelig smal, men dog noget udvidet ved at stykker er styrtet ned af væggene. Hulens form er meget forskjellig fra de almindelige berghulers. Den er omtrent rund, 5—6 m. i tverm. nedentil; og bunden nogenlunde jevn som et gulv. Væggen gaar ret op rundt omkring og hvælver sig oventil sammen som en kuppelhvælving, som danner taget. Høiden i midten anslog jeg til 10 m. Den har været ualmindelig indbydende til at anvendes som bolig; den har været saa meget lunere, som indgangen ikke har vendt lige ud mod havet og veiret, men førte ind paa skraa fra nord. Som anført havde gaardens eier, Paul Bentsen, for endel aar siden gravet i hulens bund. Øverst i den er et lag faaremøg og rask. Derunder er et kulturlag, som anslaaes til en alens dybde, hvori der fandtes mange ben af dyr og fiske, ogsaa noget skjæl, især „hesteskjæl“ og albueskjæl, men dog ikke i nogen større mængde. Ved midten laa flere flade stene sammenlagte og omkring dem var meget kul og aske, og her omkring var ogsaa benene talrigst. Dette har aabenbart været en grue. Ved væggene syntes at være lag af græs tilligemed en del træspaan; dette kan antages at have været tillagt for at tjene til leiesteder. Omtrent halvdelen af hulens bund er endnu urørt; men

jeg havde denne gang ikke tid til at foretage nogen undersøgelse og var heller ikke rustet dertil. De fundne ben laa samlet inde i hulen, og af dem tog jeg en hel del med mig. Der har endnu ikke været anledning til at faa dem bestemte.

Udenfor indgangen er der fri udsigt over havet med Lovunden og Trænen. Hulen kunde efter den nærmeste lokalitet kaldes Bergsnevuhulen. Men da dette navn kunde lede tanken hen paa andre steder i landet, vil dens Beliggenhed være sikrest bestemt ved at kalde den Tommeidehulen.

Knap 100 alen søndenfor indgangen til hulen findes i den samme bergvæg en merkelig heller, som er noget vanskelig tilgængelig paa grund af ur, men heller ikke ligger synderlig højt over sletten. Berget hænger helt ud over den som et tag, mod nord er den dækket af et lavere fremspring af fjeldet og paa ud-siden af en meget stor klippeblok. Der er kun adgang til rummet fra syd. Her gjorde gaardeieren ved at kaste op stenene i bunden det tidligere omtalte fund fra Ældre Jernalder, som indkom til samlingen i 1904, og bestod af en hagekorsformet og en bøileformet spænde af bronze og nogle glasperler, med nogle stumper af hensmuldrede ben (jfr. VSS. 1904, 3, 9 f.). Han fandt her i bunden etslags gravkammer, tillagt af kuppelstene, omtr. 3 m. langt; det var ogsaa dækket af stene uden spor af jord. Rundt omkring var ogsaa sten. Nu kan der ikke længere sees noget af gravrummets anordning. Hele den ikke meget vide bund i helleren er nu opfyldt af sten. At helleren nogensinde skulde have været brugt som bolig, var der ikke noget tegn til, og det er i sig selv usandsynligt, navnlig fordi rummet er saa lidet. Det er klart, at den er valgt til gravplads, fordi den var saa dækket af det udover hængende tag af berget, og det er sikkert ogsaa kun dette, som det skyldes, at indholdet var saavidt godt bevaret, skjønt der ikke var nogen røs over gravrummet. Gravlægningen er, navnlig med hensyn til valg af plads, noksaa enestaaende.

Det kunde ligge nær at formode, at der er nogen forbindelse mellem den før omtalte hule og graven i helleren, som ligger saa nær sammen. Det er godt tænkeligt, at hulens brug til bosted

kan være samtidig med graven. Derom kan intet sikkert siges, da der hidtil ikke er fundet oldsager i hulen.

Endnu noget længere syd, men i større afstand, er der i den samme fjeldvæg endnu en hule. Den er noksaa vanskeligt tilgængelig, skjønt heller ikke den ligger høit. Den er af ganske anden form end den før omtalte, idet den som almindelig er lang og smal. Aabningen udad er meget trang, men indenfor udvider rummet sig. Nogen nærmere undersøgelse af dens størrelse og af bundens udseende havde jeg ikke nu anledning til at foretage.

Paa en flade oppe i fjeldet ikke langt herfra paa et sted, som kaldes Lilledalen, skal der være en stenrøs. Mellem Tommeide og Kvervan og nærmere det sidste sted er en stor haug af sand.

Idet jeg omtaler disse huler, griber jeg anledningen til at berøre en bemærkning, som undertiden er kommen offentlig frem, og hvis adresse ikke har været til at miskjende. Det er blevet paatalt, kan jeg sige, at der er gjort saa lidet for at undersøge huler og bopladse i det nordenfjeldske. Dette forhold sig ganske rigtigt. Og det er med overlæg og med gode grunde, at denne gren af arkæologiske undersøgelser for længe siden af mig er stillet tilside, og at jeg har anvendt min arbejdstid til andre. I 70aarene foretog jeg endel saadanne undersøgelser; men det viste sig da umuligt at faa de organiske levninger, navnlig benene, tilfredsstillende bestemte. Endel af materialet gik endog tabt under forsøg paa at opnaa en videnskabelig bestemmelse. Jeg antager, at det da var fuldt forsvarligt ligeoverfor de videnskabelige interesser, at jeg overlod disse undersøgelser til en fremtid, da vilkaarene for et heldigt arbejde var gunstigere. Dette kunde jeg saa meget lettere gjøre, fordi det ikke har været mig magtpaaliggende, at netop jeg skulde foretage undersøgelserne og gjøre de mulige opdagelser. Jeg antager ogsaa, at man vil indrømme, at det vilde have været heldigere, om undersøgelserne af endel huler, f. ex. de søndmørske, havde været udsat til nutiden.

Hojem og Flekstad paa Frosta.

Paa Hojem var der yderst paa sletten vestenfor gaarden ved begyndelsen af bakkerne en meget stor røs. Ifjor blev der kjørt bort en hel del sten og grus herfra for at bruges til anlæg af en vei, hvorved man var kommet ind til henimod midten. Herved blev der fundet en mangefarvet perle af glas, som blev indsendt til samlingen. Den blev først opdaget, da et læs blev tømt paa veien, og det kunde derfor ikke sikkert siges, hvor den havde ligget, Bortkjørselen blev derefter standset. I begyndelsen af juni foretog jeg en undersøgelse af det, som var igjen af røsen. Den var tilsyneladende meget stor, omtr. 16×12 m. i tverm. Men det viste sig, at der baade paa den nordre og søndre side var bergknauser, som var brugt til at give haugen et mægtigere udseende. Navnlig paa sydsiden bestod den af en jevn, afrundet fjeldknoll med ubetydeligt dække af sten og jord ovenpaa. Den egentlige gravrøs bestod i en 4—5 m. bred gang fra vest til øst mellem knauserne, som var fyldt med stene og grus. Til forskjellige tider har der ogsaa været ført stene bort; men oprindeligt har det hele havt udseende af en jevn, afrundet haug. Det viste sig, at man ifjor maa være kommet ned til bunden i midten af røsen, og perlen og det øvrige „rask“, som det sagdes, at man havde seet, hvoriblandt mulig kan have været brændte ben, er formodentlig herfra. Lidt nordenfor fandtes nu i en kløft i bergbunden en samling kul. Ellers iagttoges intet af betydning.

Ved samme anledning undersøgte jeg en større røs paa Øvre Flekstad. Den laa omtr. 100 m. vestenfor husene, var tilsyneladende rund og omtr. 12 m. i tverm. Det viste sig imidlertid, at man ogsaa her havde benyttet en paa den ene side jevnt afrundet bergknaus, som røsen var lagt op til. Den virkelige røs var derfor meget mindre. Den bestod af sten, i liden grad blandet med jord; undergrunden dannedes af berget. Dybden ned til bunden var i den midtre del 1,30—1,50 m. I sydøst for midten fandtes paa bunden under et sterkt lag af flade stene en hel del brændte ben i meget smaa stykker, spredt paa en strækning af 1 m. De kan ikke have været nedsat i nogetslags beholder,

men maa være strøet løst ud, da røsen blev opkastet. I det midtre parti, flere meter fra dette punkt, fandtes en liden, oval bøile af jern, hvis ender er ombøiede til løkker, som slutter om en rund ten, sandsynlig endel af en lænke, og et brudstk. af et knivblad eller maaske snarere et sigdblade af jern. Nærmere den nordvestre kant var der et sterkt lag kul under heller og fladagtige stene.

Udbyttet af undersøgelsen af denne røs var altsaa ogsaa ringe, ikke tilstrækkeligt til med nogen sikkerhed at kunne datere gravlægningen. Det er paafaldende, hvor fattige gravrøserne i denne indre del af Frosta har vist sig at være. Saaledes ogsaa de 1907 paa Frøstad og de 1908 paa Aatlo og Faanes undersøgte, for størstedelen store og mægtige røser, som har været oplagte med omhu, men omtrent ikke har indeholdt nedlagt gravgods, medens omtrent alle har havt tildels flere samlinger af brændte ben. Heller ikke er der i dem blandt benene fundet et eneste stykke af noget benredskab af det slags, som ofte forekommer i ellers paa indhold fattige røser, f. ex. i Sparbuen og Overhallen.

Hammersvolden.

Jeg fik ifjor opspurgt, at der paa bruget Hammersvolden i Beitstaden, en god $\frac{1}{2}$ km. vestenfor Bardal og et par hundrede meter østenfor gaarden Hammeren, var et jordstykke, hvor der fandtes en masse skjæl, og ved at grave nogle hul i udkanterne bragte jeg paa det rene, at der her utvivlsomt var en boplads med et mægtigt lag skjæl, blandet med kul og kulholdig jord. Pladsen ligger i en helding lige under og tæt indtil en brat hammer af skiferberg, hvorfra der er gaaet større bergfald. Derfor var stykket nu dækket af en ren ur af store kløvninger og en masse mindre, knuste stykker af de nedstyrtede flaker af skiferen. Øverst havde der nu tildels dannet sig et lag græstorv.

Hr. konservator O. Nordgaard og jeg blev enige om iaar at foretage en planmæssig undersøgelse af denne boplads. Først udførte vi i slutningen af mai et foreløbigt arbeide med paa en

større strækning at fjerne dette omtalte lag af nedstyrtet sten. I slutningen af juli anvendte vi dernæst 4 dage til at foretage den egentlige undersøgelse. Der blev gennemgravet ialt 25 m.² fra øst af. Pladsens bredde, regnet fra fjeldvæggen, var længst mod øst kun 3 m., men der, hvor vi standsede gravningen, 5 m. Feltet inddeltes i ruder paa 1 m.², som hver særskilt blev undersøgt til bunden. Under et overfladelag af knuste stene og muld, hvoraf der endnu var noget igjen efter den første afrensning, stødte vi overalt paa et kulturlag, bestaaende af madskjæl, blandet med kulfarvet jord, det hele desuden blandet med en masse af stykker af tynde skiferplader. Skjællene fandtes i overordentlig stor mængde, tildels i kompakte dynger. Dette kulturlag havde i den østlige kant en dybde af omtr. 35 cm., men tiltog efterhaanden indover til en mægtighed af 60—70 cm. Undergrunden dannedes af naturlig sand. Eftersom vi kom indover, blev det os klart, at skjælbanken maatte have en adskillig større udstrækning, end vi fra først af havde antaget. Ved nogle prøvehul, som groves adskillig længere mod vest, stødte man ogsaa der paa skjæl. Der er vist mindst et ligesaa stort areal igjen som det, vi iaar naaede at undersøge. Og flere ting tydede paa, at bopladsens egentlige centrum laa længere mod vest. Her syntes der ogsaa engang at have været en heller, idet det ser ud til, at fjeldet oprindelig har hængt udover som et tag. Undersøgelsen bør derfor fortsættes, og af denne grund ansees det ikke for nødvendigt her at give en detaljeret redegjørelse for det iaar udførte arbejde. En anden væsentlig grund til at opsætte dermed er ogsaa den, at det ikke iaar lykkedes at opdage nogen sikker levning af redskaber, som kunde være brugte af pladsens beboere. Derfor savnes ogsaa hidtil ethvert middel til at bestemme bopladsens alder. Blandt den masse skiferstykker fandtes der vistnok en hel del fliser, som efter sin form kan have været brugt enten til skjærende redskaber eller til pilespidser, men ikke et eneste, som viste spor af tildannelse enten ved tilhugning eller ved slibning. Og blandt de fundne smaa op-tærede rester af ben er det vistnok tænkeligt, at enkelte kan være levninger af redskaber; men de kan ligesaa godt hidrøre fra kjødbenrester efter maaltider. Af flint fandtes slet intet. Her skal

derfor kun gives enkelte oplysninger om iagttagelser, som blev gjort under arbeidet.

Af skjæl fandtes paa bopladsen efter O. Nordgaards bestemmelse følgende arter:

1. *Ostrea edulis* Lin. Østersen forekom meget almindelig og gjennemgaaende i temmelig store eksemplarer, op til 115 mm.

2. *Mytilus edulis* Lin., blaaskjæl, var ogsaa meget almindelig. De var i regelen smuldret, men der fandtes ogsaa større brudstykker og hele eksemplarer. Det største havde en længde af 75 mm.

3. *Cardium edule* Lin., hjerteskjæl, var meget almindelig og forekom i vel vedligeholdte skaller i størrelser op til 53 mm.

4. *Cyprina islandica* Lin., kuskjæl. Heraf saaes ikke sjelden brudstykker; undertiden stødte man ogsaa paa hele skaller.

5. *Astarte banksi* Leach. Kun 1 eksemplar.

6. *Astarte elliptica* Brown. Bare et eneste brudstykke.

7. *Litorina litorea* Lin. Overordentlig almindelig. Forekom ofte i hele hauger i størrelser op til 31 mm.

8. *Polytropa lapillus* Lin. Et og andet eksemplar i størrelser op til 33 mm.

9. *Turritella terebra* Lin. Bare ét eksemplar.

10. *Nassa reticulata* Lin. Nogle faa eksemplarer i størrelser op til 24 mm.

11. *Buccinum undatum* Lin. Et og andet eksemplar i størrelser op til 70 mm.

De, som særlig har været madskjæl, er *ostrea*, *mytilus*, *cardium* og *litorina*. Det er noget paafaldende, at albueskjællet savnes. *Patella* forekom jo paa Stenkjærbopladsen, i stor mængde paa Buset paa Frosta og i Hestneshulen paa Hitteren. Man skulde antage, at *patella* fandtes i Trondhjemsfjordens indre del paa bopladsmenneskenes tid, siden østersen optræder i saa stor mængde, og isaafald er det besynderligt, at disse skjælædere ikke har taget denne art.

Under det beskrevne skjællag, som udmerkede sig ved sin mørke farve, fandtes et lysere lag af sand, og navnlig nærmest fjeldvæggen indeholdt denne skjælrester (*mytilus*, *cardium* og *lito-*

rina). Dette lag saa ud til at være fjæresand med brudstykker af skjæl i naturligt leie og med svag helding fra fjeldvæggen. Direkte ovenpaa dette sandlag laa tildels kullag og derovenpaa brændte stene og en mængde skjæl af *mytilus* og *cardium*. Boplads menneskene har altsaa tændt sin ild direkte paa fjæresanden, og heraf maa man kunne slutte, at sjøen var lige ved. Da høiden over tanggrænsen i fjorden ved maaling med aneroidbarometer fandtes at være ca. 26 m., maa havstanden derfor have været omtr. 20 m. højere end nu. Naar dette sammenholdes med den omstændighed, at østersen fandtes i mængde, synes alt at tyde paa en betydelig alder for bopladsen.

Ogsaa paa andre steder i dyngen forekom kul i større og mindre mængde, tildels ganske opløst, men tildels ogsaa i hele stykker. I en rude omtrent i midten fandtes to tydelige kullag, et i en dybde af 25 cm., blandet med mange forbrændte stenskiver, og et andet ovenpaa bunden i en dybde af omtr. 65 cm.

Af ben fandtes kun faa, meget forvitrede smaa stykker, mest i det dybeste af skjællaget og især i den vestligste del henimod afslutningen af gravningen. Disse benstumper er ikke endnu bestemt, og det tør være meget tvilsomt, om de overhovedet lader sig bestemme.

Enkelte andre iagttagelser skal endnu omtales. Et par meter indenfor dyngens grænse mod øst fandtes en oplagt mur, som gik paa skraa, omtr. i retning nordøst—sydvest, og havde en længde af 3,5 m. Den var hovedsagelig sammenlagt af flade bergstene, men med enkelte rundagtige strandstene imellem. Der fandtes ogsaa dele af kulturlagets almindelige masse imellem stenene; men dette kan være trykket ind fra siderne mellem de ikke særdeles tæt sammensluttende stene. Muren hvilede paa grundsanden, og det nederste stenlag laa tildels ogsaa lidt nede i denne. Dens høide var ikke nogetsteds over 50 cm. og den naaede ikke op i kulturlagets overflade. Det er ikke let at afgjøre, hvortil denne mur har været bestemt, eller til hvilket formaal den har tjent.

Videre kan merkes, at medens vi ellers, efterat stenene paa overfladen var ført bort, kun fandt en mængde smaa, knuste stene i massen, men ingen større, var der dog 5 overordentlig store

stene, som laa omtr. paa bunden og ikke naaede helt op til lagets overflade. De var alle af temmelig regelmæssig kubisk form, aabenbart engang i tiden nedfaldne fra berghammeren. I det syd-østre hjørne laa 3 saadanne nær sammen. Den ene af dem var i den øvre flade $1,30 \times 1,40$ m. i tverm. Lidt nedenfor (søndenfor) den laa en anden af samme bredde. I mellemrummet mellem disse, som var 65 cm. bredt, dannedes bunden af et fladt fremspring af den nedre sten. I den nordvestre del af det undersøgte omraade laa to overordentlig store stene af mere aflang form, jevn-sidede, men med et mellemrum af henimod 1 m., den øverste ikke langt fra bergvæggen. Den nederste af dem havde en del af kulturlaget under sig; ellers hvilede de paa grundsanden. Disse store stene er sikkert faldne ned som kløvninger fra fjeldvæggen, dels før bosættelsens tid, dels som det synes efterat den var begyndt. Den regelmæssighed, hvormed de laa, kunde lede til den formodning, at de er blevet flyttet noget. Men deres store tyngde gjør dog dette lidet sandsynligt. Med sin jevne overflade har de været meget bekvemme til at sidde paa.

Nye Helleristninger.

1. Bardal.

Paa Bardal i Beitstaden findes som bekjendt en af de rigeste kjendte helleristninger. Den er afbildet efter tegning i selskabets skrifter for 1896. Den er ogsaa særlig merkelig ved, at den indeholder en blanding af ristninger fra forskjellige tidsaldre. Foruden en mængde figurer af de for bronzealderens ristninger karakteristiske former — skibsfigurer, schematisk tegnede heste, tildels med ryttere, hornkvæg, spiraler, flerdobbelte circler osv. — har den ogsaa naturalistisk tegnede elgfigurer af henimod naturlig størrelse. Disse sidste tilhører den nordskandinaviske ristningsgruppe, som vist med rette henføres til en periode af stenalderen. Som bekjendt giver denne ristning ogsaa et sikkert bevis for tidsforholdet mellem de to grupper af helleristninger, idet elgfigurer

og skibsfigurer med sine konturlinjer overskjærer hverandre, og det sikkert kan sees, at de sidste er ristede ovenpaa de første.

Da hr. konservator O. Nordgaard og jeg isommer opholdt os paa Bardal under arbeidet med undersøgelsen af bopladsen paa Hammersvolden, blev vi opmerksomme paa nogle før ikke iagttagne figurer nederst paa berget lige ved jordbaandet. De havde tidligere været dækkede af græstorv, som nu var bleven flekket af. Det viste sig at være to fugle i konturtegning, som traadte tydelig



Fig. 7.

frem, efterat der var skvættet vand paa berget. De gjengives her baade efter et fotografi (fig. 7), som desværre maatte tages adskillig fra siden, da der lige foran var tæt smaaskog, og efter en kalkering (fig. 8). Paa den første afb. sees ogsaa ovenfor fuglene og ovenfor den sprække, som her gaar gjennem berghellen, nogle af figurerne paa den før kjendte Bardalsristning, som blev opkridtet, forat det kan sees, hvor de nyopdagede figurers plads paa hellen er. Paa den sidste afb. er begge fugle for pladsens skyld rykket sammen; den virkelige afstand imellem dem er lidt over 1 m. Det er iøinefaldende, hvor overensstemmende i karakter disse figurer

er med de 3 fugle, jeg ifjor fandt paa et berg ved Hammer i Beitstaden, omtr. 6 km. i vest for Bardal, og som jeg har beskrevet med afbildning af figurerne i VSS. 1909 nr. 8 s. 7 ff. Til sammenligning gjentages her ogsaa afbildningen af disse fugle paa Hammer (fig. 9).

Paa det anf. sted har jeg fremstillet de grunde, som efter min mening afgjørende beviser, at disse fuglefigurer paa Hammerristningen ikke kan være samtidige med den samling af skibsfigurer og menneskefigurer, som er fremstillede længere nede paa samme bergvæg, men maa henregnes til den nordskandinaviske gruppe af

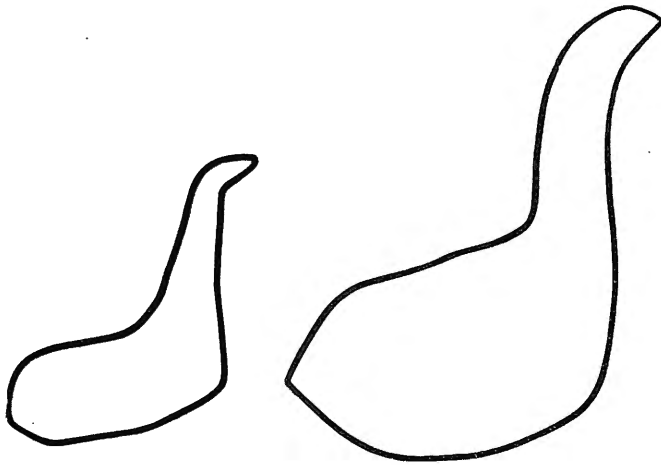


Fig. 8. $\frac{1}{6}$

helleristninger. Dette samme maa da ogsaa gjelde om de to ganske ensartede fugle paa Bardalsberget. Og her er det saa meget mindre overraskende at finde saadanne former, som allerede de tidligere kjendte figurer paa denne berghelle viser en blanding af nordskandinaviske og sydsandinaviske fremstillinger. Ikke langt ovenfor disse to fugle har man paa berghellen de endnu kjendelige ben af de nederste, nu ellers udviskede elge.

Som det sees af fig. 7 har der mellem de to fugle været ristninger, som til høire er meget afslidte, medens trækkene i den venstre del er noksaa tydelige. Længst til venstre er det meget fristende at se en form af det urnordiske runetegn for D, og det

næste tegn minder meget om tegnet for O i det samme runealfabet; der kan dog ikke nu merkes nogen forbindelse mellem den øvre fir-kantede figur og de streger, hvoraf endel er levnet nedenfor. I og for sig selv kunde det ikke være saa overraskende at finde runetegn af det ældre alfabet imellem helleristninger. Som jeg har meddelt tidligere, VSS. 1908 nr. 10 s. 20, fandt jeg for to aar siden paa Opauran i Skatval paa en berghelle, som var dækket af græstorv, midt imellem to helleristningsfigurer 4 runetegn, omgivne af en ramme. Der kan ikke være tvil om, at disse tilhører det ældre runealfabet, skjønt et af dem har en usædvanlig form, og meningen af indskriften ikke kan tydes. Der kan jo heller ikke være noget paafaldende i, at man efter at have lært at bruge runer og paa en tid, da man rimeligvis forstod helleristningernes betydning bedre end nu, kunde vælge netop en saadan ristningsflade til at anbringe en runeskrift paa. Det kan ogsaa erindres om, at det ikke er mere end høist 1 km. fra dette sted til runeindskriften paa Hammeren (Norges Indskr. med de ældre Runer I S. 373 ff.).

Da imidlertid de to tegn, som træder tydeligt frem, afviger fra de sædvanlige former, og det, som har fulgt efter, nu er halvt udvisket, vil jeg

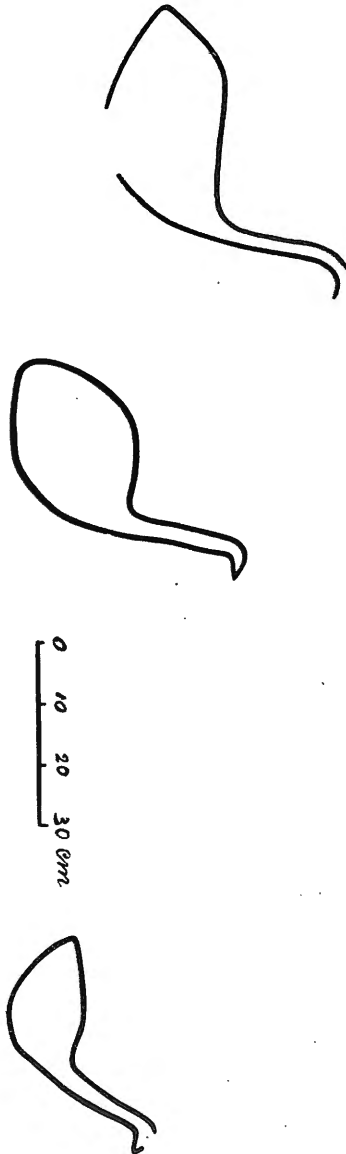


Fig. 9.

lade det staa uafgjort, om man her virkelig har en runeskrift for sig.

Figureerne paa ristningsberget paa Bardal er nu vanskelige at se, naar bergfladen er tør, og der ikke er særlig gunstig belysning. Naar berget fugtes, træder de nogenlunde tydeligt frem. Mere gjør dog belysningen. Under klart sollys mellem kl. 6 og 7 om morgenen kunde jeg isommer se hele ristningen med alle figurer og linjer træde frem med forbausende tydelighed. Mindre virksom er eftermiddagsbelysningen. Efter sterkt regn staa der en fos af vand ned over en stor del af hellen. Det lod sig vist uden altfor stor vanskelighed gjøre at aflede vandet. Jeg anser det dog ikke for ganske sikkert, om dette vil være til gavn. Det er ialfald en kjendsgjerning, at endel ristninger, som oversprøites af vand fra fosse, har holdt sig godt.

2. Tessem.

1. Allerede ifjor fik jeg meddelelse om, at der var fundet en ny helleristning paa østre Tessem længere nord i Beitstaden. En for oldtidslevninger meget interesseret mand, hr. Lars Vaggen, som oftere har gjort museet tjenester, indberettede nemlig, at han her paa en skraa bergflade, som delvis var overgroet med mose, havde opdaget endel figurer, saaledes en skibsfigur, en rytter og en staaende mand. Jeg besøgte først stedet ivaar og tog da kalkeringer af de figurer, som var afdækkede, og nogle flere, som traadte frem ved at rense noget mere af berghellen for mosetorven. Stedet ligger i en granskog omtr. $\frac{1}{2}$ km. i nordøst for den østligste Tessemgaards huse. Skogen staa tæt indtil paa alle sider, især paa den nedre, og det er derfor næsten umuligt at faa noget fotografisk billede af ristningerne uden af smaa partier.

Noget senere fik jeg fra hr. Oluf Tessem meddelelse om, at han ved yderligere at rive af torv havde opdaget en fortsættelse af ristningerne paa det samme berg. Navnlig havde han her fundet en hel gruppe af fodsaaier. Ligeledes havde han fundet ristninger paa to sammenhængende knauser længere inde i skogen. Desuden

havde han ogsaa opsporet et nyt ristningsberg paa et andet sted, ikke langt fra husene paa vestre Tessem. I slutningen af juli, da jeg igjen var i Beitstaden, fik jeg anledning til at anvende en dag paa disse ristninger. Jeg tog da kalkeringer af det meste af figurerne og nogle fotografier. Det kan være ønskeligt at faa mere sammenhængende afbildninger af de enkelte grupper efter nøiagtigere opmaaling, end tiden denne gang tillod. Jeg skal dog her give en kort beskrivelse af de vigtigste ristningsgrupper, ledsaget af nogle afbildninger.

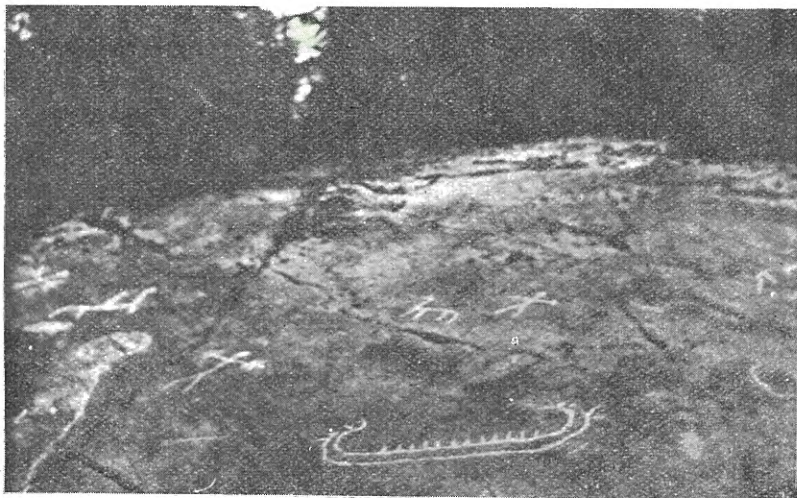


Fig. 10.

Paa hosstaaende fig. 10 efter et fotografi, hvorpaa endel af figurerne ikke er komne tydeligt frem paa grund af bergets kuede overflade, og fordi billedet maatte tages paa saa nært hold, sees en skibsfigur med dobbelte streger for skroget, som gaar op i bøiede stavne, der yderst ligesom kløver sig. Det skal vel antyde stavfigurer. Ovenpaa den øverste fure sees 12 mandskabsstreger. Ovenfor skibet sees en hest med to forben og et bagben og en mandsfigur med ret udstrakte arme og phallus. Til venstre er en mandsfigur med udstrakte arme og sprikende fingre, videre en hest med rytter og nok en mandsfigur.

Nedenfor den sidste er igjen to mandsfigurer og noget ovenfor en tredie; de tre sidste sees ikke paa billedet. Under rytteren

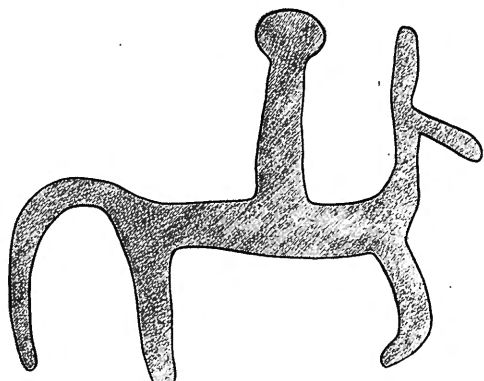


Fig. 11. $\frac{1}{5}$

er der en figur af form omtrent som en øse med et skaft, hvis fortsættelse nedover nu er utydelig. Alle disse meneskefigurer er fremstillede i hel udgropning. Rytteren og de to nederste mandsfigurer er fremdeles gjengivne efter kalkering som fig. 11 og 12. Som det

sees, er de to sidste begge fremstillede med phallus, den ene tillige med et sverd, som staar ud til siden under den venstre arm. Det ser ud til, at den høire haand holder en sten eller lignende. Til venstre for denne gruppe er der to ringe, forbundne ved en 1,35

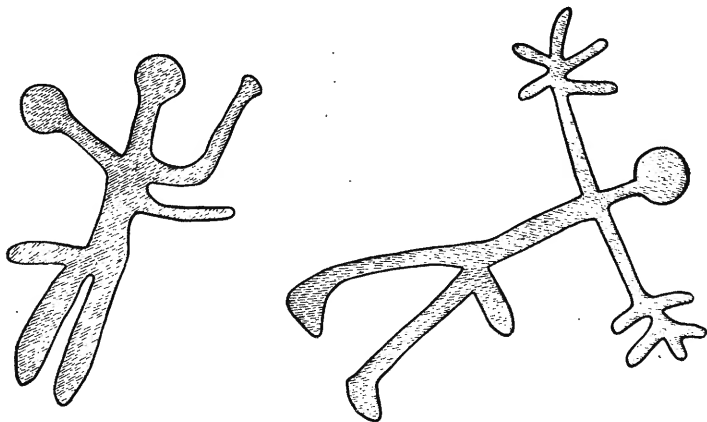


Fig. 12. $\frac{1}{5}$

m. lang, bred fure, den øverste 20 cm. i tverm., den nederste, som er lidt oval, noget større. Hvad denne usædvanlige figur skal betegne, kan jeg ikke oplyse. Vestligere paa berget er en mængde fodsaaier, alle omtr. 20 cm. lange. I en gruppe 5 par

saaler nær sammen, de fleste med en fure over midten; ved ét par er denne fure forlænget til et baand imellem begge saaler. Nedenfor disse sees 3 par og 3 enkelte saaler. De er alle ridsede med konturlinjer undtagen en enkelt, som er helt udgropet. Der sees desuden spor til, at der har været endnu flere. — Fremdeles er her en omtr. 50 cm. lang skibsfigur, betegnet med to furer; ovenpaa den øverste er 10 korte mandskabsstreger. Den nederste fure gaar i forstavnen høit op i en bue og ender i en stor rund grube. Nedenfor er et andet skib, som kun er betegnet med en enkelt fure, som ved begge ender deler sig i to, der bøies opad i høie stevner. Imellem begge skibe sees igjen et par fodsaaaler. Videre sees en oval figur, som nedenfor midten er noget indknebet og er overskaaret med en fure paatvers og en paalangs; fra den udgaar en lang fure, som vel skal forestille et reb. Endnu er der paa berghellen nogle flere figurer, som dog ikke alle er ganske tydelige i sin helhed. Saaledes nogle flere skibe og en lang bugtet fure, som vel skal forestille en orm.

Denne fremstillingsmaade for menneskefigurer er ikke den sædvanlige paa nordenfjeldske helleristninger. Af de ellers saa almindelige skaalformede gruber saaes ingen sikre her.

2. Nogle hundrede meter længere mod nordøst inde i marken fandt Oluf Tessem som nævnt isommer endnu en gruppe af ristninger. De findes paa to bergheller, som holder temmelig sterkt mod syd eller sydvest, og som ligger saa nær sammen, at det hele kan regnes for én gruppe. Jeg skal her nævne de vigtigste af figurerne paa disse heller.

I den vestlige del sees den underlige kombination af furer, som efter en kalkering er gjengivet her som figur 13. Nedenfor sees en hest med rytter og foran hesten en oval grube. I disse furer finder man nederst et skib med opstaaende stavne; dets linjer er nu tildels udvisket ved forvitring. Midt paa skibets dæk sees en firkantet opbygning, som oftere forekommer paa helleristningernes skibsfigurer, og som rimeligvis skal forestille en tjelding eller et telt. I de øvrige, noget forvirrede linjer har man formodentlig at se seil og taugverk. Det maa merkes, at der her antagelig har været flere furer, som nu paa grund af forvitring

ikke tydelig kan skjelnes. $\frac{1}{2}$ m. til høire for hesten er en skibsfigur, dannet af to sterkt buede linjer, 1,80 m. lang mellem spidserne; ingen tverstreger kan nu sees. Over 1 m. nedenfor skibet sees en hest med fire ben. Og længere nede atter et stort

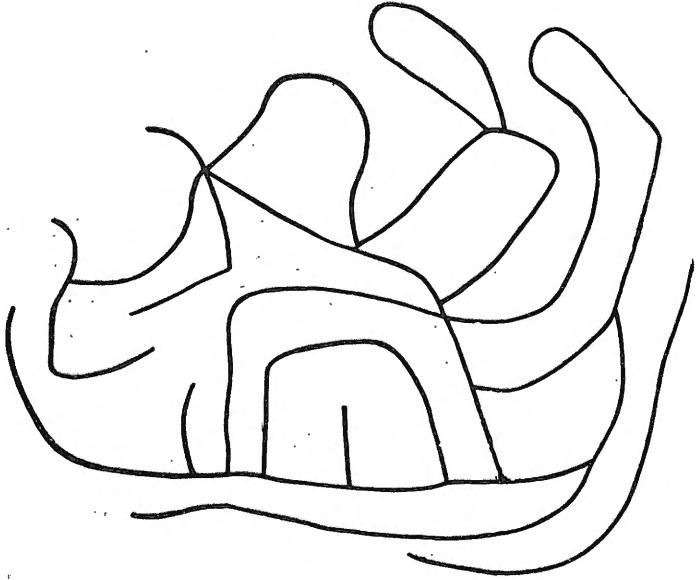


Fig. 13. $\frac{1}{4}$

skib, 1,55 m. langt, med to furer, som er meget sterkt buet, saa at figuren danner omtrent $\frac{1}{3}$ af en regelmæssig cirkel. Ovenpaa den øverste fure sees 27 lodrette streger (mandskaber), men der synes at have været flere. De to, som staar længst tilhøire, synes

at have havt tverstreger ud til siden (arme eller vaaben?). — I det østlige parti sees bl. a. en usædvanlig hestefigur, nær $\frac{1}{2}$ m. lang, med fire ben; forbenene er sterkt bøiede bagud og bagbenene fremover; meningen er vel at fremstille en hest i galop. Fremdeles er der et mindre skib med to sterkt buede linjer uden tverstreger. En hest med et forben og to bagben. Videre er der flere skibsfigurer. Et lidet parti er her efter fotografi gjengivet som fig. 14. Man ser her to skibe over hinanden. Meningen er vel, at de skal tænkes liggende ved siden af hinanden. Lige over det øverste skib sees to heste, den ene med to forben. Man maa vel fore-

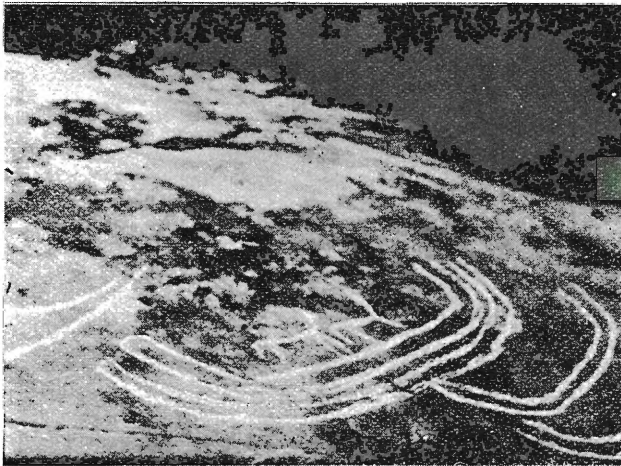


Fig. 14.

stille sig, at hestene er ombord paa skibet. Til venstre sees en del af et tredie skib og til høire 2 sterkt buede skibe, hvoraf det ene ikke er kommet helt med paa billedet. Det er eiendommeligt for skibene paa denne helle, at de er saa sterkt buede. Mandskabsstreger kan ialfald ikke nu skjelnes.

Ogsaa disse ristningsheller er omgivne af tæt granskov, som staar lige indpaa. Man kan derfor ikke godt faa fotografier uden af smaa partier.

3. Omtrent 1 km. i vest for den vestligste af de her omtalte ristninger findes der paa Vestrem Tessem (eier Sivert T.) atter

en gruppe af helleristninger. Den største samling findes paa en mod syd sterkt skraanende, men noget hvælvet berghelle i vest for gaardens huse lige udenfor gjerdet mod udmarken. En 50 m. i syd for den ligger en meget stor haug, vistnok en jordklædt røs, utvilsomt en gravhaug, som synes engang at være udgravet noget i toppen.

Der findes en mængde figurer paa denne berghelle. Af skibe sees idethele 13, det mindste kun 16 cm., det længste 1,50 m.

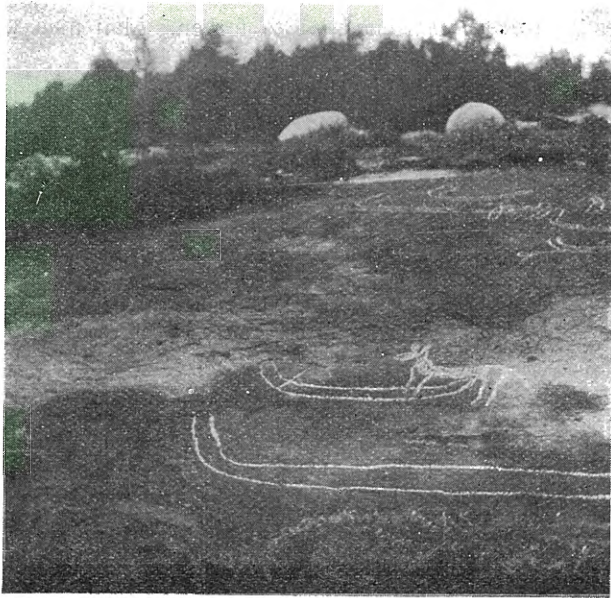


Fig. 15.

langt. De er mindre buede end paa de ovenfor omtalte heller og stevne mindre sterkt bøiede. Af tverstreger sees næsten ikke spor. Et af dem er paa en usædvanlig maade betegnet med 3 linjer; det skal maaske forestille 2 skibe, som ligger jevnsides. Paa et andet er kun den ene stavn tegnet med 3 linjer. Et parti af den vestlige del af hellen er her efter fotografi gjengivet som fig. 15. Paa grund af bergets sterkt kuvede overflade er imidlertid de øverste figurer lidet tydelige. Her sees paa to steder et dyr,

som er ifærd med at gaa ind paa et skib. Paa den nederste figur naar skibets stavn op under bugen paa dyret, paa den øverste stikker stavnen op bag dyrets lænd. Det nederste dyr, som er det bedst udførte, er her tilligemed en del af skibet særskilt gengivet (efter kalkering) som fig. 16 i $\frac{1}{5}$ størrelse. Det er helt udgropet undtagen det pæreformede stykke af laaret, hvor den naturlige bergflade staar igjen. De skarpe omrids af dette

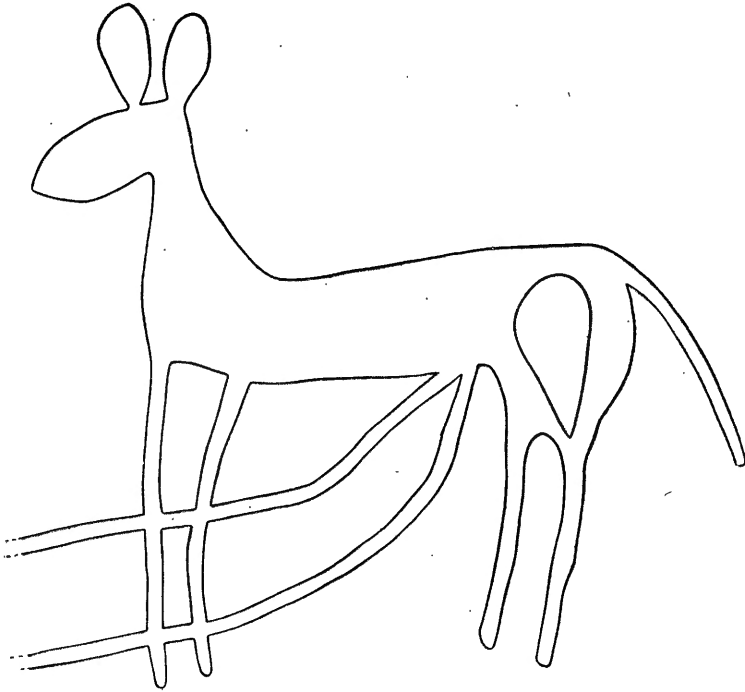
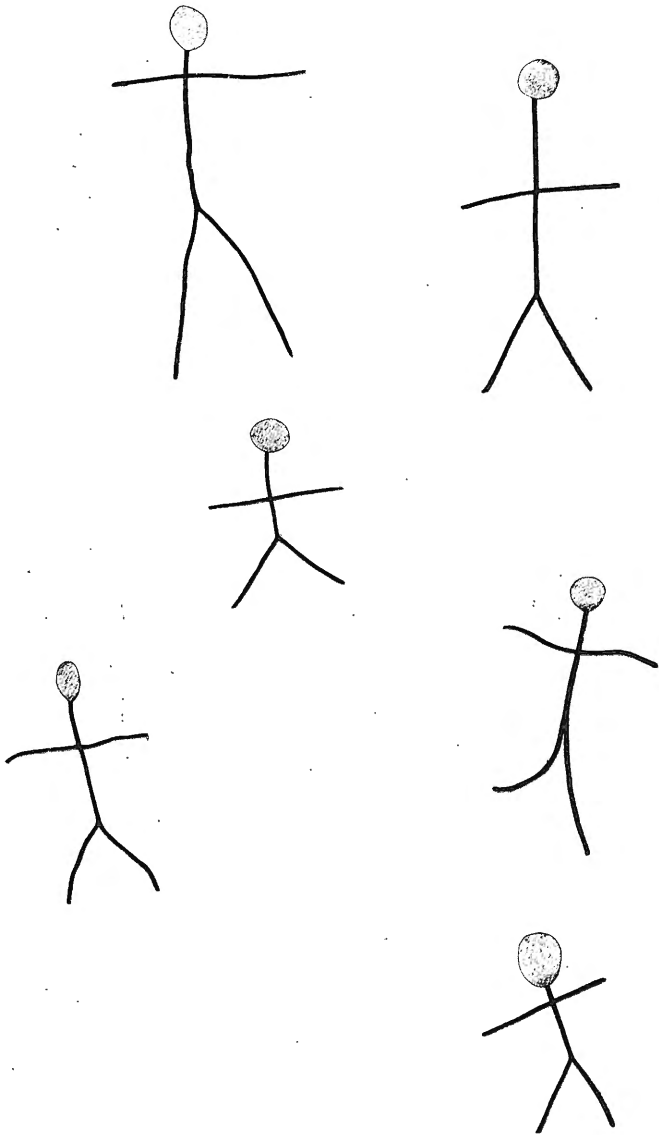


Fig. 16. $\frac{1}{5}$

parti viser, at dette er gjort med forsæt. Der kan neppe være tvil om, at disse dyr skal forestille heste, skjønt formen er usædvanlig. Dyr, som bringes ombord paa skibe, er et meget almindeligt motiv paa de bohussenske ristninger. Omkring det øverste dyr er en samling af skibe og en grube, hvorfra der udgaar krumme furer ligesom straalener og længere oppe endnu et dyr, som synes at have horn. Længere til høire paa berget sees en gruppe af 6 mænd, gengivet her i fig. 17, der synes at løbe

Fig. 17. $\frac{1}{6}$

ned til (eller op fra?) et stort skib lige nedenfor. Langt til høire paa berget har man en firedobbelt ring om en grube i midten.

Fra den yderste ring udgaar der, men kun paa den nedre side, 4 krumme furer; der kan ialfald ikke nu skjelnes lignende furer paa de andre sider. Denne figur skal udentvil forestille en sol. Tæt til høire staar en mandsfigur, lidt til venstre sees en enkelt fodsaale og lidt ovenfor solen et lidet skib. Ikke fuldt en meter til venstre for solen er en enkelt ring og noget til venstre og nedenfor denne en dobbeltring om en grube og imellem denne og solen 3 mandsfigurer, fremstillede paa samme maade som i fig. 17. Nedenfor dobbeltringen og lidt mere til venstre er en tredobelt ring og vel en meter lige under solen et par fodsaaler. Omtr. 3 m. til høire for solen og oppe paa fladen af bergknausen er der en skibsfigur, 1 m. lang, af to buede furer uden tverstreger, som løber sammen i begge ender, og tæt ovenfor den en hest, hvis krop paa den almindelige maade er fremstillet med en enkelt fure. Hesten maa vel tænkes at være ombord paa skibet. Dette er den eneste hestefigur af denne form, som jeg kunde opdage paa denne berghelle.

Omtrent 100 skridt i nordvest for det her beskrevne ristningsberg er der en liden berghelle med en mindre gruppe af figurer. Der sees her et 75 cm. langt skib, betegnet ved to furer uden synlige tverstreger. I den ene stavn (vistnok forstavnen) gaar den nedre fure op i en S-formet bøining, medens den øvre er bøiet indad. I den anden stavn forener begge sig i en stump spids. Noget under forstavnen sees en stor oval ring, som ved en enkelt fure er forbundet med skibet (en ankersten?). Bag skibet er en noget utydelig hest og tæt over det og næsten parallelt med det en lang, i mange bugtninger bøiet fure, formodentlig en orm.

Flintpladsene i Ytre Nordmøre og undersøgelserne af dem vil blive behandlet i et eget stykke.
