

# OVERSIGT

OVER

VIDENSKABSSELSKABETS OLDSAGSAMLINGS  
TILVÆKST I 1911 AF SAGER ÆLDRE END  
REFORMATIONEN

AF

K. RYGH.

DET KGL. NORSKE VIDENSKABERS SELSKABS SKRIFTER 1911. NR. 5

AKTIETRYKKERIEET I TRONDHJEM  
1912



1. Fund fra Valseshulen i Bremsnes ved Kristiansund.

a. Flere stykker af urner af brændt ler, mindst to, mulig tre. De fleste stykker er temmelig ensartede, af en masse, som i den ydre flade er brunlig, men i bruddet graa, blandet med temmelig store kvartsstykker. Et større, 10 m. bredt, indtil 1,5 cm. tykt stykke af den øvre del med en udbøiet rand, har hørt til et kar, som maa have været 20—25 cm. i tverm. over hugen og noget mindre over randen. Formen lader sig ellers ikke sikkert bestemme; af bundpartiet er intet levnet. Det har ikke spor af ornamenten eller knopper, overfladen er glat, men ujevn, øiensynlig dannet for haanden. — Et lidet kantstykke med svagt udbøiet, noget fortykket rand. Det har en helt igjennem, ogsaa paa ydersiden graa masse, blandet med fliser, formodentlig af asbest. Tykkelsen under randen er kun lidt over  $\frac{1}{2}$  cm. (9562).

b. 8 stykker af flint. Det ene er en skraber med en udbuet tilhuggen skraberegg i den ene ende, 2,5 cm. bred, den bagre halvdel smalere tilhuggen for skjefningens skyld, noget over 4 cm. lang. — Et andet er et bor med tilhuggen spids til den ene ende, bred og afrundet i den anden, 4,5 cm. lang. — Af de øvrige stykker kan intet med sikkerhed bestemmes som tildannet redskab. Flere af dem sees at have været i ild (9563).

c. Pren af ben, efter H. Winge dannet af nedre ende af et mellemfodsben af faar. Nærmest lig S. Müller I 192, men kun 5,3 cm. lang. Fint aflattet, tildels vel ogsaa noget slidt ved brug. Der kan endnu sees tætte fine streger paa skraa, som maa være merker efter tilglatningen med en flintskraber (9564).

d. Brudstk. af et slebet redskab af ben, 4 cm. langt, som ikke nærmere kan bestemmes. En nedre hjørnetand af elg, som nær roden har dybe indsnit fra to sider, som maa være frembragt med en flintsag. De maa være bestemt til fæste for en snor, som bandtes om, forat tanden kunde bæres som smykke eller amulet. Oftest har man opnaaet det samme ved at gjennembore dyretænder, som skulde bæres som smykker, med et hul nær den ene ende. Tænder med indhak eller fure forekommer sjældnere. I bopladsen paa Gullrum paa Gotland fandtes sammen med omtr. 60 gjennemborede tænder af sæl en enkelt,

som havde en fure om rodenden. Lignende tænder af elg med fure forekom paa bopladsene paa Åloppe og Alvastra<sup>1</sup> (9565).

e. Et stykke pimpsten, som paa den ene side har en rendeformet fordybning, fremkommet ved at det har været brugt til glatning f. eks. af prene af ben (9566).

f. En samling dyrebene, som efter H. Wings bestemmelse er rester af: Torsk, lange, aarfugl, tiur, krykje, havterne, geirfugl, ræv, tam hund, elg, faar, gjed og okse, hvortil kommer en mennesketand (9567).

g. En samling skjæl af forskellige arter, hvoraf de talrigst forekommende er litorina og patella vulgata (9568).

Fundet skriver sig fra en liden boplads i Valseshulen, en liden hule paa sydsiden af Bremsneshatten i Bremsnes, et stykke nedenfor den bekjendte Bremsneshule. Den blev ifjor undersøgt af adjunkt A. Nummedal, som i Thj. VSS. 1910 nr. 11 har givet en nærmere beskrivelse baade af hulen og dens omgivelser og af udgravningen. Fundet indkom først til samlingen ved nytjaar. Baade enkelte af oldsagformerne f. eks. benprenen og levningerne af husdyr viser, at denne boplads tilhører den yngre stenalder.

## 2. Bopladsfund fra Dalehelleren ved Kristiansund.

a. Nogle meget smaa brudstkr. af en urne af brændt ler, sortgraa masse med lysbrun overflade. Intet af stykkerne er tykkere end omtr.  $\frac{1}{2}$  cm. (9569).

b. Flekkeskraber af sortgraa, klar flint, med udbuet, retoucheret skraberegg i den slagbullen modsatte ende. Ogsaa sidekanterne er tilhugne, maaske til brug som sag. I den bagre ende smalere tilhuggen for skjefstning. 5 cm. lang, kun lidt over 1 cm. bred. Afb. som fig 1. 2 andre stykker, et af flint og et af hvid kvarts kan maaske ogsaa regnes for flekkeskrabere (9570).

c. 10 smaa skiveskrabere eller snarere spaanskrabere af flint, i regelen med udbuede, sjældnere

Fig. 1.  $\frac{1}{4}$ l. med rette egge, et enkelt stykke med en indbuet egg.

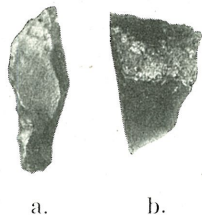


Fig. 2.  $\frac{1}{4}$ l.

<sup>1</sup> Sv. Fornm. Tidskr. X s. 13. Fornv. 1906 s. 111. 1910 s. 54.

2 af dem afb. her som fig 2. Dertil kommer nogle brudstkr., som synes at være dele af skraber (9571).

d. Pilespidser af flint. Eneget pilespids af typisk form, 2,2 cm. lang, med omtr. retlinjet spalteeegg til den ene side og en fint tilhugget ryg til den anden; den nedre halvdel er ved fin tilhugning i begge kanter indsmålet til en tange. Fig. 3a. 2 tvereggede pilespidser (flekkespaltere), den ene med skraa egg, se fig. 3b, begge indsmalende mod den bagre ende, 1,9 og 3 cm. lange. Et tredje stykke

Fig. 3. <sup>1/1</sup>.

maa ogsaa ansees som en tveregget pilespids, skjønt det ikke kan betegnes som flekkespalter. — 3 hjerteformede pilespidser, hvoraf navnlig den ene, som er ganske uskadt, er meget fint tilhuggen i alle kanter, lidt over 2 cm. lang og 1,6 cm. bred bagtil. Afb. fig. 4. — En pilespids med ganske retlinjet afslutning bagtil og sterkt buede, fint tilhugne sidekanter (9572).

Fig. 4. <sup>1/1</sup>

e. 2 flekkebor af flint med tilhugne borspidse, brede bagtil og der afrundede for at kunne holdes bedre i haanden eller for skjefningens skyld, 5,5 og 4 cm. lange. Dertil kommer 2 andre, mere klumpede og daarligere tilhugne, samt flere smaa stykker med fint tilhugne spidser som neppe kan opfattes anderledes end som afbrækkede borspidser (9573).

f. Et af ild søndersprængt redskab af flint, hvoraf 3 stykker har kunnet passes sammen, medens det dog endnu er ufuldstændigt til den ene side. Det er en tynd skive, som danner et omtr. ligebenet triangel, hvis to uskadte kanter, som løber sammen i en spids, har en fin tilhugning. De danner gode skraber-egge, men stykkets form synes dog at gjøre det lidet egnet til skraber (9574).

g. Henimod 200 stykker flint, hvoraf det allermeste er arbejdsaffald. Flere stykker kan dog have været brugt som redskaber. Nogle søndersprængte rester synes at have været af et dolklignende stykke, som dog ikke behøver at have havt saadan form som den yngste stenalders flintdolke. Nogle af de større stykker har ret brugbare spalteregge, og ialfald et enkelt kunde nok opfattes som en mindre velformet skivespalter. Dertil kommer nogle kjerner. Flere stykker viser sterk paavirkning af ild (9575).

h. Nogle rullestene med en glatlidt flade. En enkelt af dem har stødmerker ved enderne. — 6 stykker pimpsten, hvoraf

et har en rendeformig fordybning og nogle andre har glatlidte flader efter stykkernes brug til glatning eller polering. — Hertil kommer nogle brudstkr. af skjæl (litorinaer) og en samling prøver af kul.

Dette fund er udbyttet af hr. adjunkt A. Nummedals udgravning af Dalehelleren paa Kirkelandet ved Kristiansund, som af ham er beskrevet med nogle flere afbildninger og nogle situationsbilleder i Thj. VSS. 1910 nr. 11. Mange træk ved fundet taler for at henhøre det til en overgangstid mellem ældre og yngre stenalder eller til en ældre periode af den yngre.

3. Fodplade til en lysestage (?). Det er et hjulformet stykke af hvidt marmor, 13,5 cm. i tverm. og 5,5 cm. tyk. Midt paa den ene side er indboret et 3,5 cm. dybt hul; paa denne side, som har været oversiden, er kanterne afrundede. — Et brudstk. af en ottekantet søile af grøtsten, som har havt et hul gennem midten efter længden. — 13 nagler af jern, 6—13 cm. lange. De fleste er i den yderste del formet som skruer; kun de to mindste mangler skruegang og er dannet som almindelige spiger. 7 af dem har desuden den eiendommelighed, at der paa undersiden af hovederne er lave, afrundede knopper, fra 6 til 10 paa hver. Det træverk, hvori de har siddet, er brændt, hvorfor de har sterk glødeskal og af den grund er meget godt bevaret. — En hel del smaa klumper af smeltet metal, tildels dækket af grøn oksyd, men ogsaa da hvidlige i bruddet. De er formodentlig af daarligt, sterkt kobberblandet sølv og kan derfor ikke være rester af en kirkeklokke, men maa hidrøre fra lysestager eller kirkelige kar. — Disse gjenstande er fundne i grunden af Munkeby middelalderske kirke i Skogn under oprydningsarbejde i denne. Nogle af dem er afbildet i arkitekt N. Ryjords beskrivelse af kirkeruinen i Fortidsmindesmerkesforeningens aarsb. 1911. Gave fra foreningens trondhjemske afdeling (9577 ff.).

4. Spore af bronze fra vikingetiden, meget lig R. 585. Ligesom paa denne har bøilen tresidet tværsnit og ender fortil med firkantede plader, hver med to spalter. Spidsen er derimod noget anderledes formet, idet den mangler indknibningen oventil og brodden udgaar fra et gabende dyrehoved. F. under jordarbejde paa Stavset paa Frøsta noget ovenfor landeveien, oppe mod skogkanten. Der var forøvrigt intet usædvanligt at iagttage i jorden og ved yderligere gravning omkring fandtes intet (9589).

5. Fund fra en kvindegrav fra vikingetiden paa Fasteraune i Skatval.

a. To stykker af et drikkehorn, nemlig mundingsbeslag og endebeslag med dele af selve hornet, som er blevne beskyttede af beslagene. Mundingsbeslaget er et tyndt baand af metal, som

er bøiet indover hornets rand og dækker udsiden i en bredde af 1 cm. Under dette er paa den ene side fæstet et fladt kors, i hvis nedre, kortere arm er anbragt en liden hempe. Korset var ligesom de øvrige beslag dækket af grøn ir, men er under denne sølvglindsende og bestaar vel ligesom de øvrige beslag af kobberblandet sølv. Det er helt dækket af fine indgravne baandslyngninger. Endebeslaget ligner adskilligt nr. 8534 fra Huseby (se Thj. VSS. 1908, 14 s. 12) med kugleformet afslutning, men det har ovenfor kuglen en ophøiet skarp ring og ovenfor denne 3 fordybde omgaaende furer. Øverst er der et naglhul med levninger af en nagl. Et lidet stykke af hornet er bevaret overfor endebeslaget, og i dette er fæstet en hempe, svarende til den paa korset. Imellem begge maa der have været en kjede. Endebeslaget er 4 cm. langt (9591).

b. 2 skaalformede ovale spænder af bronce af formen R. 647, den ene omtr. helt bevaret, med dobbelt charnier og en stump af jernnaalen, medens den anden kun foreligger i smaa stykker, blandet med stumper af tøj og haar af dyreskind. Af tøjstumperne er ialfald nogle af lærred (9592).

c. Beslag af forgyldt bronce i gjenembrudt arbejde, afb. her fig. 5. Optaget i stykker, som dog passer sammen, men mangler noget

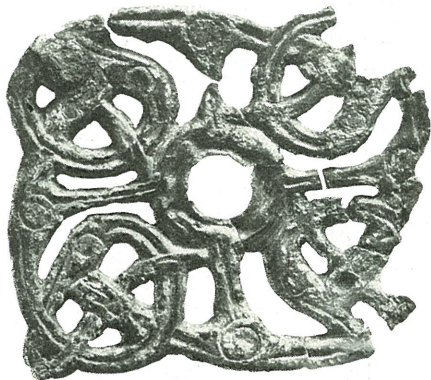


Fig. 5.  $\frac{1}{4}$ .

paa den høire side, har havt omtr. firkantet omrids, 5—5,5 cm. i tverm. Har været fæstet til et underlag med mindst to nagler af jern. Det forestiller slyngede dyrefigurer (9593).

d. Ring af bronce, dannet af en rund, 0,4 cm. tyk ten, uden nogen aabning. Har fire kugleformede udvidelser med lige indbyrdes afstand. 1,8 cm. i indre tverm. Den har maaske hørt til en ringnaal, skjønt den ikke viser nogen indknibning for naalen (9594).

e. En fin, meget smækker synaal af bronce, dækket med ædelrust. Den synes at mangle et ubetydeligt stykke ved odden, men er ellers hel, nu 4,5 cm. lang. I den øvre del er den noget udplattet og har der et rundt øie; her 1,5 mm. bred (9595).

f. Et ufuldstændigt redskab af sølv og jern. Det bestaar af en kun 1,3 cm. lang cylinder af sølv, som oventil er orneret med to ophøiede smale ribber og nedenfor dem har fire ophøiede firkantede flader som hver igjen ved to krydsende furer er delt

i fire mindre firkanter. I midten af hver af disse er en liden, rund grube, og lignende gruber er ogsaa anbragt i alle vinklerne mellem de store firkanter. I den øvre ende er fæstet en hempe, hvori der sidder en ring af sølv. Fra den anden ende udgaar der en ten af jern, hvoraf kun 3 cm. er bevaret i meget forrustet tilstand. Stykket har sandsynligvis været en pren eller en liden nøgel, som har været baaret i en kjæde eller snor (9596).

g. En stor perle af hvidt bergkrystal, rund, nu lidt afkløvet, 2,5 cm. i tvermaal (9597).

h. 155 smaa, ensfarvede perler af glas, fladtrykt runde, 0,4 til 0,9 cm. i tverm., gule, blaa, hvide eller grønne. Enkelte, navnlig af de blaa, har maaske været led af sammensatte perler. — En sammensat blaa perle paa 3 led. — Dele af en sammensat perle med gyldent belæg. — En eiendommelig formet oval perle af blaat glas med to omgaaende zikzakbaand af rødt og hvidt. — En pragtfuld perle med en kjerne af blaat glas. Om dens ene ende er fæstet en krans af blaat glas med hvide skraastreger, hvorved den ligner en taugfletning. Forøvrigt er den over det hele besat med knopper, afvekslende af blaat glas med hvide spirallinjer og af gull. Den ligner meget den i Thj.

VSS. 1910 nr. 10 s. 11 beskrevne perle i fundet fra Nodal i Stod, som ogsaa kun har en krans om den ene ende. Sandsynligvis har de begge oprindeligt havt en saadan krans om begge ender. Af lignende form, ialfald med hensyn til kransene ved enderne, maa en perle i et gravfund fra Refsnes i Haa være, som er beskrevet af A. W. Brøgger i Oldtiden 1910, 2, 40. Ogsaa paa den mangler nu kransen ved den ene ende (9598).

i. En cylindrisk perle af rav, lidt indsmalende mod enderne, omtr. 1,5 cm. lang (9599).

k. 2 runde, sterkt fladtrykte perler af bronze og et stykke af en ringformet do. — En ufuldstændig cylindrisk perle af bronze, dannet af et spiralformet oprullet baand. — En paa lignende maade dannet perle af sølv; baandet er prydet med rækker af smaa gruber (9600).

l. 2 haandtenshjul af brændt ler. Det ene, som er haardt brændt, er fladt paa begge sider, omtr. 3,5 cm. i tverm. Det andet, som er løsere brændt, er fladt paa undersiden og hvælvet, med nogen affladning paa midten, paa oversiden, nær 5 cm. i tvermaal (9601).

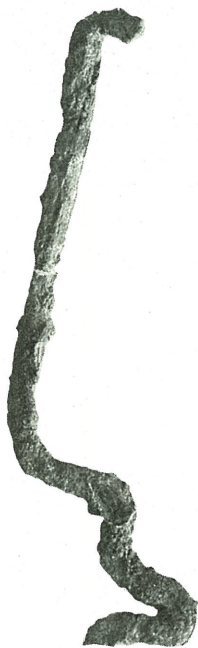


Fig. 6.  $\frac{1}{2}$ .



m. Et stykke uldtøi, som laa under bronzebeslaget c og stykker af uldtøi tilligemed haar af dyreskind, som fandtes med resterne af den knuste ovale spænde sammen med stumper af næver. Det er bronzeirren, som har bevaret disse tøirester (9602).

n. Redskaber af jern. En nøgel af jern, 17,5 cm, lang, som i den nedre del er bøiet paa en usædvanlig maade, afb. her som fig. 6. Den har adskillig lighed med S. Müller III fig. 618. Det buede endeparti har formodentlig oprindeligt gaaet mere retvinklet ud fra stammen. — En rund ten af jern, som ender i en løkke, maaske en del af en anden nøgel. — 2 stykker af en ring og et stykke af en anden. — 2 sammenrustede stykker, som udentvil er blade af pilespidser, og en tange af en pilespids. — En liden krøg (9603).

o. En samling klinksøm af jern (9604).

p. 3 stykker flint. Det ene bærer sikre merker af at have været brugt som ildflint (9605).

q. Nogle mennesketænder i brudstkr. og 3 stykker ben, hvoraf det ene er farvet grønt af bronzeir (9606).

Dette fund er gjort oppe i en bakke nær husene paa Fasteraune (tæt ved Skatval jernbanestation). Da man her udjævnedes brinken af en sterkt forvitret fløsbjergknaus stødte man paa nogle klinksøm og drikkehornbeslaget (a), hvorpaa arbeidet stansedes. Ved den paa museets foranstaltning fortsatte gravning viste det sig, at der var et i fløsbjergget omtr. 40 cm. dybt nedsænket gravrum, omtr. i retning S.—N., hvis sydlige ende var bleven bortgravet ved det tidligere arbejde. Rummet var paa siderne omsat med middelsstore kuppelstene, i den nordre ende med to større stene. Det har haft en bredde af omtr. 0,70 m. og en dybde fra toppen af stendyngen af 0,60 m. Det var nu 2,25 m. langt, men oprindeligt vist omtr. 3 m. Indenfor stensætningen laa klinksømmene i rad langs siderne og enderne med jævnt 10 cm.'s mellemrum og der saaes ved dem ogsaa spor af forvitret træ. Den begravne har ligget med hovedet mod syd. Her har ogsaa drikkehornet ligget og perlerne i en oval ring af 40 cm. længde, de yderste omtr. 25 cm. fra rummets søndre ende. Her laa ogsaa det gjenembrudte beslag (c) med et underliggende stykke tøi. Omtr. midt i perleringen, altsaa paa brystet, fandtes den hele spænde, lidt til venstre den anden og under denne benstykkerne. Synaalen fandtes nær den første spænde. Ved det antagelige beltested laa paa venstre side stykkerne af jernringen og nær derved bronceringen (d) og det mindste haandtenshjul, medens det andet laa ved fodenden. Redskabet f fandtes ved den nordlige ende af perleringen. — Klinksømmene kan i dette tilfælde ikke have hørt til en baad, men maa antagelig

have hørt til etslags kiste af træ, hvori liget har været nedlagt. Deraf kan ogsaa forklares, at der ikke var spor af dækheller over gravrummet. Efterat træverket var raadnet op, er et lag af mindre kuppelstene, som har været lagt ovenpaa kisten, sunket ned i rummet.

6. Endebeslag af bronze til et drikkehorn. Det afsluttes med et gabende dyrehoved, hvis underkæbe nu er afbrækket. Øinene er betegnet ved runde gruber. Der har været ornamenter, som dog nu er vanskelige at skjelne. Mellem dyrehovedet og falen sees omgaaende fordybde linjer, en rad af cirkler med punkt i midten og en smal ophøiet vulst. Nær den bagre ende er hul for en nagl. Gave fra hr. dr. H. Reusch, som for 6 aar siden købte stykket ved kysten af Bud i Romsdalen af en gut, som havde fundet det løst i jorden. Gaardens navn kan dog ikke nu opgives (9607).

7. Raat tilhugget stykke grøtsten, uregelmæssig firkantet, med et hul nærmere den ene side, formodentlig brugt som fiskesøkk. F. ikke langt fra fjæren, omtr. 60 cm. dybt i myrjord paa Magerøen i Romsdalen. Indsendt ved hr. sogneprest Saxlund (9616).

8. Haandtenshjul af sandsten, fladt paa begge sider, nu adskillig afstødt og afvitret; har været over 3,5 cm. i tverm. og 1 cm. tykt. F. paa Selnes i Skjørn i et stykke jord nær gaardspladsen, hvor der er spor af en gammel beboet plads med en mængde knust sten og kulblandet jord. Nær ved fandtes for nogle aar siden en økse af flint, som nu er i samlingen (9619).

9. Dolk af melkevid flint, lig R. 64. Den mangler et lidet stykke ved odden, er nu 17,5 cm., oprindeligt omtr. 19 cm. lang, hvoraf omtr. 6 cm. falder paa skaftet, bladets største bredde nedentil 4,5 cm. Den udmerker sig ved sin ualmindelige tyndhed; ogsaa skaftet er tyndere end almindelig ved denne form. F. paa Smenes, Kornstad sogn og herred, Kvernes pdg. Den blev fundet af nogle børn mellem smaastene ved flomalet i fjæren. Indbragt til museet ved hr. lensmand J. Løvø (9620).

10. Understenen af en kyvern af formen med ophøiede kanter, omtr. 33 cm. i ydre og 23 cm. i indre tverm. I midten er et temmelig snevert hul (for en tap) og nær den ene kant et skraat udgaaende afløbshul. F. nogle alen dybt ved gravning af en kjelder paa Bones i Støren (9621).

11. Økseblad af jern med tilnærmet skjægøkseform, 15,5 cm. langt, 8 cm. bredt ved eggen. Skal ogsaa være fundet ved gravning af en kjelder, men under en anden bygning, paa Bones i Støren (9622).

12. 2 haandtenshjul, det ene af grøtsten, lavt kalotformet, paa undersiden lidt konkavt, 4,3 cm. i tverm., 1,7 cm.

høit, det andet af en telgstenart, paa oversiden hvælvet med affladning paa midten, paa undersiden fladt, 3,8 cm. i tverm., 1,4 cm. høit. F. for længere tid siden paa Viksaas nordvestlig paa Vega i Helgeland. Indbringeren kunde ingen yderligere oplysninger give om fundomstændighederne (9623 f.)

### 13. Fund fra en boplads i en heller paa Dalen i Skjørn.

a. Tverøkse af sort, meget haard skifer. Den er 9 cm. lang, 4,5 cm. bred ved eggen, 3,8 cm. ved nakken; sin største tykkelse, kun 1,7 cm. har den ved midten. Tversnittet er væsentlig firkantet, dog med nogen afrunding af kanterne paa den ene side, ligesom bredsiderne er noget hvælvede ogsaa i tverretningen. Tverreggen er fremkommen ved at eggslibningen er sterkere hvælvet paa den ene side end paa den anden. Eggen svagt buet, særdeles skarp og vel bevaret. Baade eggens og nakkens linjer noget skjeve i forhold til længdeaksen. Fint slebet, men dog, især i den øvre del, med endel sterke, ikke afslebne ar efter tilhugningen (9588).



b. Brudstkr. af en angel af ben, afb. her som Fig. 7. <sup>1/1</sup> Den synes at være udskaaret af et marvben og er forholdsvist bred nederst i bøiningen, medens den opgaaende krog ligesom stammen er rundagtig afglattet. Spidsen mangler, men det maa kunne sluttes, at den ikke har havt agnor, da det levnedes af krogen er for smekkert til at have kunnet bære en saadan. Af stammen mangler den midtre del, hvorfor det ikke kan afgjøres, hvor lang den har været. Nær enden er en indskjæring til befæstelse af forsynstømmen (9625).



c. En ufuldstændig større angel af ben, dannet af et temmelig tykt marvben (nedentil over 0,5 cm. tykt). Den er i gammel tid blevet afbrækket nede i buen, og den kortere gren mangler. Se afb. fig. 8. Den bevarede lange gren eller angelens stamme er noget buet, afsmalner oventil og ender øverst i en spids. Nedenfor denne er der i den ydre, konvekse kant 7 indhak, hvorved der frembringes et ligesaa stort antal stumpe spidser. Det er ikke muligt at opfatte stykket som en harpunspids, fordi disse spidser eller kroge er saa smaa og ikke er anbragt paa den indre kant. Indhakkene maa være anbragt

Fig. 8. <sup>1/1</sup>.

for at støtte angelens befæstning til snøret. Et meget lignende stykke er fundet paa bopladsen paa Viste, se A. W. Brøgger, Vistefundet pl. I fig. 4; dette ligner ogsaa med hensyn til brækket, men det er mindre buet og hakkene mindre dybe. Jf. ogsaa den hos Montelius, Sv. Forns. fig. 91 afbildede angel fra Skåne (9626).

d. Et eiendommeligt redskab af ben, afb. her som fig. 9. Det er i den ene ende formet som en rund pren, og udvides og afflader mod den anden ende til etslags knivform, som dog kun nærmest spidsen er skarpegget. Ved begyndelsen til det flade parti er der ved en indskjæring dannet en modhage og lidt ovenfor denne er der et svagt indhak. Om stykkets bestemmelse



Fig. 9. <sup>1/1</sup>.

kan der være tvil. Det kan ihvertfald ikke være et fiskeredskab, da modhagen er anbragt i den konvekse kant. Den runde ende kan neppe heller være bestemt til at indsættes i et skaft. Dertil er den for omhyggelig tildannet og bærer desuden tydelige merker af slid, idet de skraa striber, som er fremkomne ved afskrabningen med en skraber, delvis er helt aflattede. Jeg antager snarest at stykket bør opfattes som en pren. Modhagen og det lille hak kunde da være bestemt til at fastholde en omviklet traad. Nogle slidningsmerker paa den indre kant kan ogsaa tyde paa en saadan anvendelse (9627).

e. Pren af ben, dannet af en kløvning af et stort marvben. Odden mangler nu; ogsaa oventil synes den noget afbrækket. Det bevarede af den tilspidsede del har et fladagtigt tværsnit, men har vel ved odden været mere afrundet. Nedentil sees skraa slibningsstreger. Nu vel 8 cm. lang, oventil 2,5 cm. bred. Afb. fig. 10a (9629).

f. Pren af ben, dannet af et kløvet marvben, oventil afbrækket, nedentil tilspidset til en od med rundt tværsnit, omtr. 6 cm. lang. Afb. som fig. 10b. Der sees fine skraa striber efter tilslibningen, som dog for det meste er afslidt ved stykkets brug (9628).

g. Liden fin pren af ben, dannet af et tyndt marvben, afbrækket oventil, nu kun 4,2 cm. lang. Fint tilspidset od, som er glat-slidt ved brug. Afb. fig. 10c (9630).

h. Liden fin pren, dannet af et rørben af en fugl; den afrundede od frembragt ved snit eller afslibning kun fra den ene side, 4,5 cm. lang. Afb. fig. 10d (9631).

i. Fladt stykke ben, afbrækket ved den ene ende, but tilspidset ved den anden, 7 cm. langt, 1,8—1,6 cm. bredt. Neden-

til sees de almindelige skraa striber efter skraberen. Redskab til sømglatning? Afb. fig. 10e (9632).

j. Forskjellige stykker af ben. En tvilsom pren af ben med bevaret ledknogl i den ene ende. Odden er afbrækket, hvorfor det ei er sikkert, men dog sandsynligt, at det har været en pren. Et lidet, fladt stykke ben, som viser afskavninger paa den ene side og ved den ene ende en afbrækning, som er for-

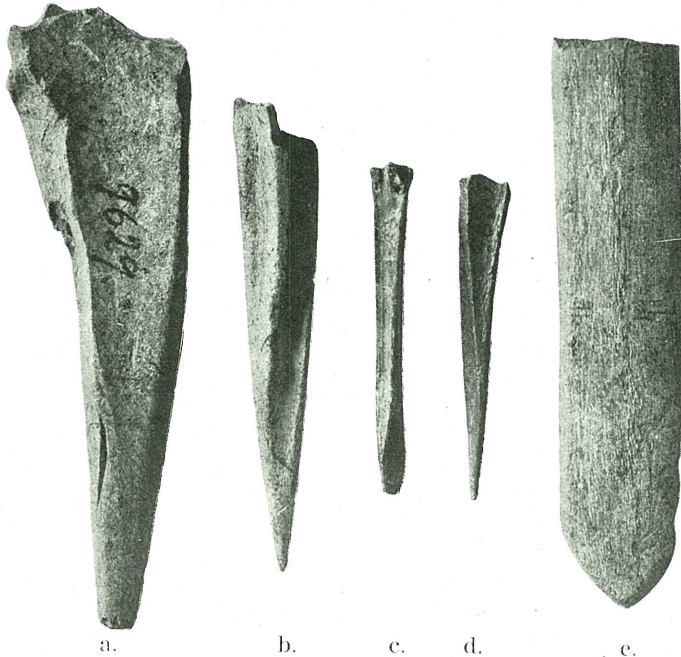


Fig. 10.  $\frac{1}{1}$ .

beredt ved indskjæringer fra begge sider. Vel et stykke af et arbejdsemne. — 2 sammenpassende, i begge ender afbrækkede stykker, tilsammen 8 cm. l., som kan være af en naal med et lidt ovalt tværsnit (9633).

k. 2 rullestene, som har været brugt som knuse- eller bankestene. Den ene har kun ubetydelige slidmerker paa den ene, tykkere ende, men i den anden ende to skraa slidflader, som støder sammen ligesom i en but egg. Den ligner i denne henseende meget samlingens nr. 9520 fra Rørvikeng paa Vikna, hvor formen foreligger endnu mere udpræget. Formen er saa paafaldende, at det ligger nær at tro, at fladerne ei er fremkomne ved slid, men ved en forsætlig tildannelse ved prikhugning. Af samme slags maa en i Stavanger museum bevaret sten fra Aug-

land i Time være, som i Stav. Aarsh. 1908, VI s. 19 beskrives saaledes: »Oval strandsten af eruptiv bergart, 10 cm. l., 8,3 cm. bred og 5 cm. tyk. Den ene ende er tilhakkert eller slidt paa to bredsider, saa fladerne danner en stump eg«. — Den anden sten er langagtig og smekrere og har slidmerker efter stød i begge ender (9634).

l. 2 stykker flint. Det ene er en liden kjerne af sortagtig god flint med spalteflader, det anden en liden rygflekket af gjennemskinnende sortgraa flint 4,5 cm. lang, fint retoucheret i den skarpeste sidekant og maaske bestemt til sag.

m. En stor samling dyreben. Denne er med sædvanlig imødekommende velvilje blevet gennemgaaet og bestemt af hr. viceinspektør Herluf Winge, som har leveret en fortegnelse over dem baade ordnet efter de forskjellige afsnit og lag af udgravningen og under ét over den hele samling. Den sidste hidsættes her:

Knoglerne fra Bopladsen paa Dalen i Skjørn ere af følgende Arter:

*Gadus morrhua*, Torsk. Stykke af en Underkjaebe.

*Gadus virens*, Sej. Stykker af 2 uens Underkjaeber.

*Molva sp.*, Lange. Stykker af flere Underkjaeber og af et Plovskjaerben.

Desuden nogle faa andre Fiske-Knogler, vist af de nævnte Arter.

*Tetrao urogallus*, Tjur. Et Ravenæbsben af Hun.

*Lagopus albus*, Dalrype. Et Albueben. Vist fra nyere Tid, at slutte efter dets Udseende.

*Larus argentatus*, Havmaage (eller maaske en anden Art af lignende Størrelse). Nedre Ende af et Spoleben.

*Uria troile*, Lomvie. 2 Ravenæbsben, Stykke af Nøgleben, forreste Ende af et Brystben, Stykker af 5 Overarme, nedre Ende af et Spoleben, et helt Albueben og øvre Ende af et andet, en Mellemhaand, et Laarben, 15 Skinneben mere eller mindre ufuldstændige, 2 Mellemfodsben.

*Alca torda*, Alk. Et Skulderblad, Stykke af et Brystben, Stykke af en Overarm, 2 Skinneben.

*Alca impennis*, Gejrfugl. Et højre Skulderblad, en hel højre Overarm og øvre Halvdel af en anden højre, et højre Laarben uden nedre Ende, et venstre Skinneben foroven og forneden ufuldstændigt, en højre ufuldstændig Mellemfod. Knoglerne ere af voxne Fugle undtagen Mellemfoden, der er af en ganske ung Fugl, der ikke har havt Knoglens øvre Endestykke fastvoxet, og hvis oprindelig skilte Mellemfodsben endnu ikke have været helt sammenvoxede foroven. Ingen utvivlsomme Snitmærker ere at se. Skinnebenet synes at være lidt gnavet af Mus.

*Phalacrocorax graculus*, Topskarv. Nedre Ende af et Skinneben. To ubestemte Brudstykker af Fugleknogler desuden.

*Castor fiber*, Bæver. En Overarm uden øvre Ende, et Spoleben uden Led-Ender, et Laarben uden nedre Ende.

*Ursus arctus*, Bjørn. Stump af en Kindbue, en Haandrodsknogle (Pisiforme), et 1ste Mellemfodsben; 2 højre, 1 venstre 2det Mellemfodsben, alle uens; et 4de Mellemfodsben, et Taaled.

*Lutra vulgaris*, Odder. En Underkjæbe-Gren, Stykke af et Bækken.

*Phoca vitulina*, Spettet Sæl. Flere Knogler, bl. a. en Underkjæbe-Gren og 2 højre Tindingben af voksne. Et Laarben og et Lægben af en spæd Unge, vist af samme Art.

*Alces machlis*, Elsdyr. Adskillige Tænder og Knogler, blandt andet 3 Fortænder; 6 nedre, 3 øvre løse Kindtænder og 4 nedre siddende i en Kjæbe; 4 Mellemkjæbeben, et Næseben, flere andre Stykker af Hovedskaller; øvre Ende af et Spoleben, Stykker af Bækken, 3 Haandrodsknogler, mange Stykker af Mellemhaands- og Mellemfodsben, 2 Mellemhaandsben til Bitæer, 14 Taaled.

*Ovis aries*, Faar. Nedre Ende af et Mellemfodsben. Desuden flere Levninger af Faar eller Ged: Stykker af 5 Underkjæber, en af dem ganske ung, med Mælketænder; en Halshvirvel, en Ryghvirvel; Stykker af 2 Overarme, den ene ung, af 1 Spoleben og 1 Mellemfod; 2 Hælben.

*Bos taurus domesticus*, tam Oxe, lille Race. En Fortand; 3 nedre, 4 øvre Kindtænder, blandt dem en Mælkekindtand; Stykker af Kindbue og Nakke, en Fodrodsknogle (Cuneiforme II & III), øvre Ender af 4 Mellemfodsben.

*Lagenorhynchus acutus*, Hvidskjæving. Stump af et Nakkeben, Stykke af et Sæt Halshvirvler, adskillige Stykker af Ryg- eller Halehvirvler, 2 Ribben.

*Phocæna communis*, Marsvin, Nise. Et Sæt Halshvirvler.

Desuden adskillige mere eller mindre ubestemmelige Brudstykker af Pattedyr-Knogler, der dog for allerstørste Delen sikkert ere af Elsdyr og Oxe.

Knoglerne i Aflejringerne ere i høj Grad sønderslagne. Nogle af dem vise Snitmærker.

<sup>10</sup>/<sub>8</sub> 1911.

Herluf Winge.

n. Prøver af de paa bopladsen fundne skjæl. Disse er velvillig gennemgaaede af hr. konservator Nordgaard. I stor mængde fandtes følgende 5 arter: *Ostrea edulis*, østers (den største af de hjembragte prøver 126 mm. lang), *Mytilus edulis*, blaa-skjæl (indtil 75 mm.), *Cardium edule*, hjerteskjæl (indtil 59 mm.), *Patella vulgata*, albuskjæl (indtil 47 mm.), og *Litorea litorina* (indtil 30 mm.). Af *buccinum undatum* saaes kun 3 eksemplarer. I prøvesamlingen er der desuden et enkelt eksemplar af hver af følgende tre arter: *cardium echinatum*, pigget hjerteskjæl,

*dentalium entalis*, tandskjæl og *polytropa lapillus*. Forsaavidt der af de to sidste overhovedet har forekommet flere paa pladsen, har de ihvertfald været overmaade faatallige (9637).

Dette fund er gjort paa en boplads under en heller paa Dalen (i matr. Kvernhusdalen, eier Lars Dalen) i Sørfjorden i Skjørn, S. T.hjems amt. Helleren dannes ved, at bjerget skyder frem som et fladt tag over pladsen, og har ikke nogen egentlig huleform. Oprindelig har den dækket over et areal af maaske 30 m<sup>2</sup>. Men en stor del af det udoverhængende berg er senere faldt ned, og stykkerne af det dækker nu meget af pladsen. Navnlig er der en umaadelig stor kubisk blok, som dog mulig ligger nedenfor bopladsens grænse. Men midt i den ligger ogsaa store bergkløvninger, som ikke kan fjernes uden at sprænges istykker. Stedet har været brugt som etslags sommerfjøs for sauer, og det møglag, som dannedes derved, er nu og da blevet kjørt bort. Dette skeede ogsaa i afvigte vinter, og manden fik da lyst til at undersøge i dybden og grov ned til grunden ved siden af en stor stenblok i en udstrækning af omtr. 1,70 m. i længden og 0,80 i bredden. Derved fandt han under kanten af stenblokken, som laa paa det nederste af kulturlaget, stenøksen (a) i en dybde af 50—60 cm. og paa den anden side af gruben stykket af den store angel (c). Der var her 80 cm. ned til grunden. Efterat øksen var bleven indsendt til museet, og jeg havde faaet oplysninger om stedet, foretog jeg ved midten af mai i 3 dage en yderligere gravning paa stedet. Paa grund af de store stenblokke kunde der ei graves i sammenhæng, men kun i mellemrummene mellem dem, hvorfor inddelingen i meterruder og dybdelag indenfor dem heller ikke kunde blive fuldt regelmæssig. Dybden af kulturlaget varierede fra 0,50 til 0,80 m., dels fordi undergrunden ikke var flad, dels fordi der ikke overalt var kjørt lige meget bort af det øverste lag. Undergrunden bestod overalt af fin, løs, lysgraa sand. Der blev idethele gennemgravet 9 m<sup>2</sup>. Under et tyndt lag mørk muldjord stødte man strax paa et lag skjæl, blandet med enkelte ben. I en dybde af 20—40 cm. tiltog benene i mængde, vist fordi de her var mere beskyttede af det ovenpaa liggende skjællag. I et par ruder ved fjeldvæggen i øst var der saaledes under et sterkt skjællag, for en stor del bestaaende af opløst mytilus, en usædvanlig mængde ben. De 5 arter madskjæl, som udgjør hovedmassen af skjællene, var ikke jevnt blandede, men de enkelte arter laa mest dyngevis samlet. I en rude fandtes saaledes en masse østers, blandet med enkelte stykker af cardium og under dette lag igjen en stor mængde af cardium. Med hensyn til benene viser der sig efter hr. Wings bestemmelser ikke nogen paatagelig karakterforskjel mellem de i de øvre og de dybere lag



fundne. Særlig kan fremhæves, at ben af husdyr (okse, faar, gjed) fandtes ligesaavel i de dybeste som i de øvre lag. I en rude udenfor den store stenblok og i to ruder mellem den og fjeldvæggen var der i en dybde af 40 cm. et tykt rødgraat aske-lag, tildels blandet med kulstykker; i dette lag forekom ingen organiske rester. Men lige ovenpaa dette lag fandtes mellem stenblokken og fjeldet de to stykker af den lille angel (b). Benredskaberne fandtes forøvrigt spredt mellem skjællene og dyrebene, kroge (d) saaledes i et skjællag, hvori der ellers ikke fandtes ben. Det omtalte kulblandede askelag antyder koge-steder; men nogen stenlægning, der kunde betragtes som grue, saaes ikke.

Den fauna, hvoraf levninger er bevaret i denne boplads, stemmer i hovedsagen overens med levningerne i Valseshulen ved Kristiansund og Hestneshulen paa Hitteren<sup>1</sup>. Ligesom i disse forekom her ben af husdyr og det i temmelig stor mængde, men her kun af okse og sau (gjed). Merkeligt nok savnes her hunden, som fandtes i begge de nævnte huler. Af særlig interesse forøvrig er de temmelig talrige ben af geirfuglen, hvoraf der paa de omtalte boplads fandtes et enkelt eller et par stykker. Den overordentlig store masse skjæl, som fandtes i dyngen, bestod saagodtsom udelukkende af de 5 mest almindelige arter af mad-skjel: østers, blaaskjæl, hjerteskjæl, albuskjæl og strandsnegle. Den store mængde, hvori de forekom, viser, at de maa have udgjort en væsentlig del af bopladsfolkets næring.

De fundne oldsager beviser tilstrækkelig, at denne boplads skriver sig fra stenalderen. Og benene af husdyr er et afgjørende bevis for, at den tilhører den yngre stenalder. Enkelte former, af redskaber navnlig anglerne, kunde dog maaske pege hen til et tidligt afsnit af denne.

**14.** Skeformet bor af jern, ligt R. 418, 35 cm. langt; stammen har omtr. kvadratisk tværsnit, paa midten vel 1 cm. i tværm., men aftyndet mod den øvre ende. Det fandtes paa den ovenfor omtalte boplads paa Dalen, men ovenpaa det øverste muldlag, umiddelbart under et stort bergflak og vel snarest stukket ind under dette. Det har intet med bopladsens øvrige indhold at gjøre og er ikke ældre end den yngre jernalder (9638).

**15.** Brudstk. af en flad slibesten for stensager, 7×8 cm. i tværm. og 2 cm. tyk, med glatlidt flade paa begge sider. F. paa Skarshaug paa Gossen i Akerø. Tidligere er fra samme gaard indkommet en større trugformet slibesten og to pilespidser af skifer. Indbragt gjennem hr. sogneprest Saxlund (9643).

<sup>1</sup> Se Thj. VSS. 1910 nr. 2 og nr. 11.

16. Halvdelen af et bryne af kvartsit af den flade, tynde form. Det er nu 15 cm. langt, nær den hele ende 6,5 cm. og hvor det er smalest 5,5 cm. bredt, ikke over 1,5 cm. tykt. Brugt til slibning baade paa bredsiderne og paa kanterne, sandsynlig til slibning af stensager. — Søkk af sten af usædvanlig form. Har firesidet tværsnit med lidt afrundede kanter, 14 cm. langt, bredest og tykkest,  $4 \times 3$  cm., paa midten. Ved hver ende er et gjenne-gaaende hul, og fra det ene af disse, men ikke fra det andet, gaar en grund fure over den nærmeste ende. Begge stykker er fundne paa Øvre Hegdalsvik paa Otterøen i Akerø (9644 f.).

17. Haandkvernsten, omtr. 45 cm. i tverm., nu ganske tynd. Den har et stort hul i midten og et mindre nær den ene kant. Det kan sees, at et ældre kanthul er blevet udbrækket, hvorefter det er blevet erstattet med et nyt. Usikker alder. F. omtr. 30 cm. dybt i jorden paa Steine paa Frosta, straks i sydvest for husene (9647).

18. Fund paa en stenalderplads paa Rakvaag paa Otterøen i Akerø. Fra denne plads indkom ifjor en samling flinter, hvoraf nogle med former, som tydede paa en ældre periode af stenalderen. Se Thj. VSS. 1910, 10, s. 33 f. Den største del af dem var funden under jordbrydning i en mod syd (fra sjøen ind mod landet) heldende li i en strimmel af omtr. 10 m. længde tvært over lien og 4 m. bredde. Der blev under arbejdet ikke gaaet dybere end ned til almindelig torvtykkelse. Paa dette sted var der iaar ager. Isommer foretog jeg en gjenne-gravning af to felter, det ene (A) ved siden af ageren i flugt med den før omtalte strimmel, det andet midt i ageren (B). Her er desuden medtaget en samling stykker (C), som navnlig af gaardens børn var opsamlet dels under vaarpløiningen, dels i den tilsaade ager.

A. Spydspids af graa skifer af en bredbladet form med hvælvede sider, næsten uden antydning til midtryk. Den er nu ufuldstændig, idet den bagre del er afbrækket og begge sidekanter bagtil er raat afstødte, saa at der er fremkommet en ny tange. Den er uden tvil blevet afbrækket i gammel tid og igjen gjort brugbar paa denne maade. Stykket er nu 17 cm. langt, hvoraf 4 cm. kommer paa den nye tange, bladets største bredde 4,3 cm. — 2 flekkeskrabere af flint, begge af temmelig tykke rygflekker, den ene med svagt udbuet skrabereg i enden, den anden med en skraa udbuet, begge i den bagre ende tilhugne for skjæftning. En tredie, fladere flekke med en indbuet skrabereg i enden og med lignende skraberegge i begge sidekanter, nu kun et afbrækket brudstk. — En meget liden skive-skraber af flint, indtil 3 cm. i tverm., har skrabertilhugning over-

alt undtagen ved den kant, hvor slagbullen er. — Nogle spaaner af flint med mindre udprægede skraberegge. — Et tresidet bør af flint tilhugget mod spidsen paa to sider. — Omtr. 130 stykker flint, som maa regnes som affald, samt nogle stykker bergkrystal og kvarts (9650 ff.).

Det her undersøgte felt havde en vidde af omtr.  $5 \times 5$  m. Den oprindelige urørte grund fandtes paa dybder af 1 til  $0,75$  m. Allerede under græstorven i 18 cm. dybde fandtes flintstykker, men disse var gennemgaaende meget smaa. I en dybde af 50—60 cm. fandtes en flo af nævestore eller noget større rullestene af flere meters tvermaal. Stenene var forbrændte og ildskjørnede og baade over og under stenlaget laa der kul. Ogsaa udenfor stenlaget fandtes en del kulstykker, især paa den nedre side, og i vest for det paatraffes en tyk samling kul i en grube, som gik lige ned i undergrunden. Under stenlaget fandtes fremdele flintstykker og i en dybde af 80 cm. skiferspidsen. Nær den i samme dybde fandtes ogsaa nogle ganske smaa stykker flint. De større flinstykker fandtes i høide med stenlaget eller noget høiere, men meget spredt uden nogen særlig ansamling paa enkelte steder, medens smaa flintstykker ogsaa forekom her og der i de øvre lag.

B. 3 bør af flint med tilhugne spids, alle smaa. — En flekkekniv med afbrækket spids, delvis tilhuggen i ryggen. Nogle andre smaa, smale flekker har gode skjæreegge og kan have været brugte som knive. — En tveregget og en bladformet pilespids; et tredie stykke er mulig at anse som en enegget pilespids. — Omtr. 280 stykker flint, deriblandt nogle større klumper med afspaltningsflader, men forøvrigt væsentlig affald. Dertil kommer flere stykker bergkrystal (9653 ff.).

Dette blev opsamlet under gennemgravning af et felt.  $5 \times 5$  m. stort, midt i ageren. Feltet gik delvis nedover i den strimmel, hvori flinterne ifjor fandtes under jordbrydning. Dybden til undergrunden var vekslende fra 40 til 60 cm. Flinterne fandtes i forskjellig dybde fra under det øverste torvlag til nær grunden og spredt uden nogen særlig ansamling paa noget enkelt sted. Jorden var sortagtig mørk, men ren kul iagttoges ikke. Heller ikke forekom her noget stenlag.

C. 6 stykker, af flint, som udentvil maa opfattes som skivespaltere med hel spalteflade paa den ene side og tveregg paa den andeu. De er dog forøvrigt ikke særdeles omhyggelig tildannede. — En kjerneøkse af flint med afspaltninger efter længden paa den ene side, medens den anden væsentlig har den oprindelige kalkskorpe med en tilhuggen tveregg. Tilspidset mod nakken, 6,5 cm. lang, 4,5 cm. bred ved eggen. — 3 flekke-

skrabere af flint, de to med skraa, den tredie med udbuet egg i den ene ende; paa den ene gaar skrabereggen ogsaa nedover sidekanterne. Den ene er tilhugget for skjefning, de to andre synes afbrækkede bagtil. — En liden skive eller spaan med skraberegg og en anden  $4,5 \times 3,5$  cm. i tverm., som har tjent enten til skraber eller sag. — En rullesten af hvid kvarts, 5 cm. i største tverm., som paa to fremstaaende punkter er sterkt afknust, øiensynlig ved brug som slagsten. — Omtr. 90 stykker flint, hvoraf en stor del er større stykker med spalteflader og kun en mindre del er smaat affald. Enkelte af stykkerne har saadanne kanter, at de nok kan tænkes at have gjort tjeneste som redskaber (9658 ff.). Alle disse stykker er som ovenfor nævnt fundne løst i overfladen, efterat ageren var opløiet. De maa saaledes have ligget noksa grundt i jorden.

Alle disse fund maa ansees for at tilhøre en sammenhængende flintplads, som isaafald har strakt sig over et temmelig stort omraade af lien. Gravningerne iaar maatte indskrænkes mere, end ellers havde været ønskeligt, fordi der var ager eller eng paa pladsen. Som nævnt allerede ved beskrivelsen af det ifjor indkomne fund (se Thj. VSS. 1910, 10 s. 34), er der umiskjendelige bevis for, at pladsen ialfald tildels skriver sig fra den ældre stenalder. Dette gjælder navnlig strækningen i ageren, som ligger høiere, medens det undersøgte stykke i enget (A) ligger mindst 1 m. lavere. Særlig interessant er fundet af skiferspidser, fordi dens dybe leie viser, at den er kommet i jorden tidligere end de fleste af flintstykkerne og før den stenalte grue blev dannet. I aarsberetningen ifjor er ellers indløbet den fejl, at fundpladsen siges at ligge paa Knut Rakvaags istedetfor paa Mathias Rakvaags grund.

19. Fund fra en stenalderplads paa Hegdalsvik paa Otterøen i Akerø.

a. Flekkebor af flint. Deraf er der mindst 10 med vel tilhugne spidser, enkelte meget korte. Dertil kommer nogle usikre. Desuden er der et tyndt skivebor af flint,  $3 \times 2,5$  cm. i tverm., med en paa den ene side fremspringende kort, men fint tilhuggen og skarp spids (9663).

b. 7 flekkeskrabere af flint foruden nogle tvilsomme. De fleste har en udbuet skraberegg i den ene ende, paa en er eggen skraa, paa en anden indbuet. Fra 3 til  $4,7$  cm. lange. De fleste er tilhugne for skjefning i den bage ende. Eggene fordetmeste retoucherede. En af dem har tillige en retoucheret sidekant, som kan have gjort den brugbar som sag. — Videre er der flere smaa skiver eller brede spaaner med retoucherede skraberegge (9664).

c. Af pilespidser af flint er der en tveregget med lidt

afstødt egg, indsmalnende bagtil og en tresidet flekkespids med afrundet tilhuggen basis, en afbrækket enegget spids samt nogle tvilsomme (9665).

d. Over 450 stykker flint, som hovedsagelig maa regnes som affald. Deriblandt er dog mange stykker af gode, mest smaa og smekre flekker samt nogle kjerner med afspaltningsflader. Hertil kommer et par stykker bergkrystal og nogle stykker hvid kvarts (9666).

e. Brudstk. af en pilespids af graa skifer af en slank form, sandsynligvis meget lig R. 88. Det er kun 2,5 cm. langt, 1,2 cm. bredt og har udgjort det nederste af bladet med lidt af tangen. I den ene kant er bevaret en agnor eller rettere en liden ret afsats mellem blad og tange. Bladet har en udpræget midtryg, som er affladet mod tangen (9667).

f. 13 stykker pimpsten, hvoraf nogle har enkelte glatte flader, som vel er fremkommet ved stykkernes brug til skrabning eller glatning. Pimpstenstykker skal endnu ikke være sjelden at finde i fjæren paa øerne i Romsdalen. De kaldes her grytestene, fordi de har været brugt til at blankskure gryter med (9668).

Disse fund er gjort paa den samme plads paa Hegdalsvik, hvorfra de ifjor indkomne fund nr. 9409 og 9494 (Thj. VSS. 1910, 10, s. 30 f.) skriver sig. Pladsen ligger i en mod øst hældende li i udmarken, ligefra gjerdet nede mod indbøen og op til plateauet, hvor skolehuset ligger. Høiden over havet kan være 10—15 m. For en stor del er torven nu borttaget, og størstedelen af de tidligere indkomne flinter er opsamlede paa det saaledes afdækkede gruslag. Da jeg isommer foretog en undersøgelse paa stedet, maatte jeg indskrænke mig til at grave paa de spredte stykker, hvor torven endnu var urørt. Disse forsøg gav forskjelligt udbytte. Mest fandtes paa et sted paa øvre side af veien omtr.  $\frac{3}{4}$  oppe i lien. Her fandtes flinterne noksaa tæt, tildels flere stykker sammen, enkelte allerede under den afflaaede torv, 10—12 cm. dybt, og andre i det underliggende grus indtil en dybde af 30 cm. Det meste, som fandtes her, var smaat flintaffald, men ogsaa mange fine, smekre flekker. Sikre merker efter boplads opdagedes ikke ved gravningerne. I den ovenfor givne fortegnelse er ogsaa medtaget adskiligt, som siden ifjor var blevet opsamlet ovenpaa gruslaget. Enkelte stykker blev ogsaa under mit arbejde af skolegutterne fundne paa sletten ovenfor skolehuset og længere mod nordøst nærmere fjeldet. Skiferspidsen blev fundet af en gut paa den nedre side af veien i en torvkant, men ei nær overfladen. Den strækning, hvorpaa flinter findes, er flere maal stor, men de synes at forekomme spredt og med mellemrum. Bronzeøksen

nr. 8929 er som nævnt i Thj. VSS. 1909, 10 s. 23 fundet paa den nedre side af veien nærmere indbøen. — De skeformede skraber nr. 9400 f. og 9451 er fundne paa andre steder paa gaarden i adskillig afstand fra denne plads. Denne store fundplads maa delvis tilhøre ældre stenalder, som det navnlig fremgaar af de ifjor fundne skivespaltere, men ogsaa af flere af de iaar fundne stykker. Men pladsen maa ogsaa have været brugt i den senere del af stenalderen.

**20.** Et lidet flekkebor af flint med beskadiget spids. — En afbrækket flekkeskraber af flint med udbuet skraberegg. En kort, bred flekke med retoucheret skraberegg langs den ene sidekant. 3 smale flekker, hvoraf ialfald den ene vist har været brugt som skraber. — Nogle skiver af flint. Deraf har den ene form som en liden skivespalter, 3,3 cm. lang, med en god, 3 cm. bred tvereg. — Brudstk. af en flad slibesten af sandsten, kun brugt paa den ene side, og et brudstk. af skifrig sten, som maaske ogsaa er af en slibesten. — En ægformet rullesten, 6 cm. lang, som ved den ene ende har en glat flade, som maa være opstaaet ved brug til gnidning eller polering. Disse stykker er opsamlede paa Søndre Hegdal paa Otterøen i Akerø, nabogaard til Hegdalsvik. Det meste er fundet paa et stykke nær pladsen Hegdalsstrand, hvorfra der ogsaa i 1909 og 1910 indkom fund (9669 ff.).

**21.** Celt af bronze. Tæt nedenfor overkanten har den en ophøiet ring; ellers har den ingen ornament. Aabningen spids oval. Den har ikke havt hempe; to hul nær randen er fremkomne ved forvitring. 5,5 cm. lang, 3,5 cm. bred ved eggen. F. paa bruget Erstad under Strøm, Bremsnes sogn i Kvernes pgd. Gave fra hr. ingeniør Chr. Wimpelmann ved hr. adjunkt W. Lund (9673).

**22.** En liden, tynd skive af flint, som i den ene kant bærer merke af at have været brugt som skraber. Et fladt stykke flint, som i den ene ende synes tilhugget til en indbuet skraberegg. F. paa Vestre Alstad i Skatval. Det første stykke hører til det Thj. VSS. 1910, 10, s. 4 omtalte gamle flintfund, hvorefter der nu og da gjenfindes stykker. Det andet er fundet nær det sted, hvor det gamle fund blev gjort, og er af samme sortagtige flintslag som dette. Gave fra hr. gaardbr. Oliver Alstad (9675).

**23.** Harpun eller lyster(?) af jern, nu 41,5 cm. lang, men afbrækket i den nedre ende. Bestaar af en rund, smækker ten, som i den øvre ende udvider sig og danner to agnorer, hvorefter den tilspidses mod odden. — Haandtenshjul af grøtsten, næsten fladt paa begge sider, 4 cm. i tverm., 1,3 cm. tykt. Paa den ene side orneret med en tæt rad af fordybede

trekanter med spidserne vendende indad. — Vævsten af skifrig sten af almindelig form med hul ved den ene, lidt smalere ende. — To firsidede heiner af haard skifer, begge slidte ved brug. — Brudstk. af den nedre del af et kar af grøtsten, som har været temmelig stort og havt flad bund. F. paa Fasteraune i Skatval i en bakke ovenfor husene, men nedenfor det sted, hvor gravfundet nr. 5 (se ovf. s. 6) blev gjort. Der var paa fundstedet en mængde brændte stene, saa det lignede en brandtomt. Sagerne kan vel skrive sig fra middelalderen (9676 ff.).

**24.** Dolk eller spydspids af flint. Den er nu afbrækket bagtil; hvor stort stykke der mangler, kan ikke godt afgjøres. Nu 15,5 cm. lang, noget nedenfor midten 4,2 cm. bred. Idethele vel huggen. Funden for længere tid siden paa pladsen Slaattavik under Sundan i Hevne, skraas ovenfor Hevnskjel (9681).

**25.** En rund, glat rullesten af en grovkornet, haard stenart, omtr. 14 cm. i største tverm. og 8—9 cm. tyk. Paa den ene af de fladere sider er indhugget ved prikhugning en skaalformet grube, 8 cm. i tverm., 2 cm. dyb paa midten. Paa den modsatte side er paa samme maade tilhugget et plant parti, 3,5 cm. i tverm. Hensigten med det sidste er uidentvil, at stykket derved skulde faa en stø basis; men stykkets bestemmelse forøvrigt er usikker ligesom dets alder. Det kan ikke have været bestemt til underlag for en dørtap og synes heller ikke meget hensigtsmæssigt som kar af noget slags. F. ved en kjeldergravning i Bratørgaden i Trøndhjem (9689).

**26.** Pilespids af graa skifer med agnorer af den slanke form R. 88. Den blev ved fundet afbrækket af torvspaden, og den nu manglende forreste del kunde ikke gjenfindes. Nu 5,5 cm. lang, hvoraf 1,5 cm. kommer paa tangen, største bredde 1,3 cm. noget foran agnorerne. F. paa Hegg i Agdenes under torvskjæring, 3 stik (over 2 alen) dybt i myren. I samme torvmyr og omtr. i samme dybde er tidligere fundet en meget større skiferspids af bred form, samlingens nr. 8189. Fra et nabobrug ikke langt fra dette sted er før indkommet en enegget skiferkniv og en spydspids af flint (9704).

**27.** Flække af flint, vel 8 cm. lang, ved midten 2,5 cm. bred. Den er tilhuggen i kanterne, særlig mod begge ender. Er vist snarest bestemt til bór, hvortil begge ender kan have været tjenlige, men tilhugningen ved den ene ende er vel beregnet paa skjefning. Overbrækket efter fundet. F. paa vestre Vatn (bruget »Berget«) i Agdenes, omtr. 3 m. dybt i en torvmyr (9705).

**28.** 18 stkr. flint og et lidet stk. bergkrystal, opsamlet paa et sted i udmarken ovenfor Musdalsvik i Agdenes ved

mit besøg paa stedet. Et af stykkerne kan nok opfattes som en skivespalter, skjønt eggen er sterkt tver. Videre er der en enegget pilespids, en flekkeskraber af en rygflekk, en smekker flekke af sortgraa flint med gode skjæreegge og en liden skiveskraber med delvis retoucheret kant og tilhuggen skafttunge. Et par andre stykker viser ogsaa spor af at være bearbejdede. Findestedet er ved et torvtag øverst i lien ved den vei, som fører fra Musdalsvik over til Musdal i Vasbygd, antagelig mindst 50 m. o. h. Senere er fra samme findested indsendt 20 flinter, deraf 6 smaa flekkeskrabere og 2 meget smaa skiveskrabere, resten affald. Tidligere er der ogsaa fundet adskillige stykker paa den samme plads; men de blev sammenblandet med fund fra en anden plads mellem gaarden og sjøen, og det hele gik tabt under en omflytning i huset, før det kunde blive indsendt. Fra den sidste lavere fundplads skriver den samling flintstykker sig (nr. 8347, se Thj. VSS. 1907, 9, 35), som blev indsendt fra denne gaard fra nogle aar siden. Der synes at være aldersforskjel mellem den øvre og den nedre fundplads (9706. 9933).

**29.** Enegget kniv af graa skifer af en med R. 57 beslægtet form eller nærmere lig fig. 17 i min afhdl. »Spids og knive af skifer« (Thj. VSS, 1902, 3, s. 44), dog med smalere skaftstykke og smalere og længere blad. 14 cm. lang mellem de yderste ender af blad og skaft, 10 cm. mellem bladets spids og hæl. Nogle indskurede figurer paa begge sider af bladet er uden tvil ikke oprindelige. Stykket er erhvervet paa Eidet i Agdenes, men skal være fundet paa bruget Hevnskjelsjøen paa Hevnskjel i Hevne, hvor der tidligere er fundet endel pilespidser af skifer, hvorefter en indkom til samlingen (9707).

**30.** Tilhuggen, men ikke sleben økse af sten af formen R. 15. Der kan ikke være tvil om, at stykkets form ikke er tilfældig; der mangler kun slibning for at gjøre det til en typisk økse. Navnlig er den regelmæssig tilhugne, hvælvede forside og den tilhugne tveregglade paa bagsiden bevisende for, at det er en halvfærdig økse. Ved banen er der, maaske ved et uheld under hugningen, blevet et indhak. Dette har maaske bevirket, at stykket ikke er blevet fuldført. Omtr. 7 cm. lang, 4,5 cm. bred ved eggen. Fundet af mig i en ager paa Breiviken (Johan Arnt B.) i Agdenes. Paa samme brug skal der i sin tid under jorddyrkning være fundet flere tildannede stene, som imidlertid blev kastet ned i veiter (9708).

**31.** Ufuldstændig pilespids af graa skifer af formen R. 88 med midtryk. Den bagre del mangler, men var tilstede ved fundet og skal have havt agnorer og tange. Blev brækket af plogen, da den blev fundet. Lige i nærheden fandtes 2 »heiner«.



Nu 5,7 cm. lang, indtil 1,5 cm. bred. F. paa Dalekra (nær Hoset) i Beitstaden c. 200 m. vest for husene. Indbragt af hr. kand. Th. Petersen (9714).

**32.** Celt af bronze, som ligner celten fra Farstad, R. 98, deri at den har 3 ophøiede ribber nedover paa hver side og 3 lignende paatvers i høide med hempen. De sidste saavel som hempen er dog her anbragt nær under overkanten. 7,5 cm. lang, 5 cm. bred ved eggen. F. i lertaget i teglverket paa Kasset i Stadsbygden, idet den fulgte lermassen gennem to valser, men blev siddende fast i den tredie, som derved standsede. Derved blev man opmærksom paa den; men den var da fladklemt af valserne, saa at falaabningens oprindelige form ei nu kan bestemmes, og de ophøiede ribber er ogsaa derved blevne meget afslidte. Aabningen har dog sandsynlig været oval. I dette lertag er der ovenpaa lertaget et omtr. 40 cm. dybt lag sand og derover et 1 m. dybt myrlag. Da det sidste var flaaet af iforveien, maa celten ihvertfald have ligget under dette. Det ansaaes for sandsynligst, at den havde havt sit leie ovenpaa eller øverst i lertaget. Men det er dog muligt, at den kan have ligget oppe i sanden og have trillet ned derfra uden at bemerkes af arbeiderne. Gave fra Stadsbygdens aktieteglverk ved hr. Ole Steine (9716).

**33.** Celt af bronze af usædvanlig form (afb. fig. 11). Den har sexsided tverrsnit, og ved falens munding har alle sex sider omtrent lige stor bredde. Den har ikke havt heme, er uden ornament, mangler ogsaa den almindelige ophøiede rand om munden. Den er kun 6,5 cm. lang, 3,5 cm. bred ved eggen, 1,5 cm. i tverm. over munden. Den er altsaa sterkt indsmalende opad. I falen sidder en rest af træskaffet, som er blevet konserveret ved at det er gennemtrængt af bronzeir. F. paa gaardspladsen paa hovedgaarden paa Storfosen, Ørlandets pgd., liggende temmelig dybt i sandjord, ved gravning af en grøft for vandledningsrør. Gave fra hr. godseier Petersen (9721).

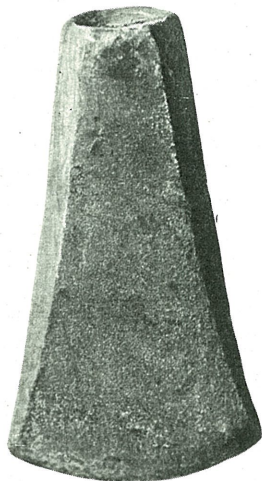


Fig. 11.  $\frac{1}{4}$ .

**34.** En samling af kranier og andre skeletdele af men nesker, fundne ved gravning paa gaardspladsen paa samme gaard Storfosen. Det indsendte er prøver af de bedst bevarede af de fundne skeletter. Disse laa tæt ved hverandre; der saaes ikke spor af kister. Det maa vel her have været en middel-

aldersk kirkegaard i lighed med flere, som er fundne i grunden i Trondhjems by. Denne plads er adskillig fjernet fra det sted, hvor celten fandtes, og der kan ingen forbindelse være mellem disse fund. Ogsaa gave fra hr. godseier Petersen (9748).

**35.** Liden vævsten eller fiskesøkk af grøtsten, firkantet med en afrundet side,  $6,5 \times 5$  cm. i tverm., med et hul nær den ene kant. Lidet omhyggelig tildannet. F. ved bredden af Mørivatn i Aafjorden. Findestedet kan ogsaa tale for snarest at opfatte stykket som søkk. Gave fra hr. bibliothekar Th. Petersen (9723).

**36.** Celt af jern, meget lig R. 151. Lidt afstødt i eggen, 14 cm. lang, knap 5 cm. bred ved eggen. Tversnittet i den øvre del rundt. Falen næsten fuldstændig lukket, kun oventil en smule aaben. F. paa Nyhus i Soknedalen, liggende ovenpaa jorden, efterat jernbanearbejderne havde flekket græstorven af. Omtrent 100 m. fra findestedet fandtes i sin tid en bronze-celt (nr. 2887), som indkom til museet. Gave fra hr. gaardbr. Nils Nyhus ved hr. lærer A. Nyhus (9726).

**37.** Brudstk. af en sleben økse af flint. Det, som er levnet af slibefladerne, viser, at den har havt en hvælvet bredside og hvælvede smalsider og har været meget tyk. — Nogle skræbere af flint. En kort flekkeskraber (mulig afbrækket) med udbuet, omhyggelig tilhuggen egg. 2 andre stykker maa ogsaa ansees som flekkeskræbere, tildels med retouche. 3 meget smaa skiveskræbere, den ene med en indbuet egg. — Et flekkebor af en rygflekk af flint med tilhuggen smækker spids og afrundet tilhuggen basis, 4 cm. lang. — En smækker flekkepil af flint med tilhuggen kort skafttunge. En tynd, bladformet pilespids af flint. — Nogle gode flekker med egge, som kan være brugt som knive, en enkelt af dem snarest som sag. — C. 130 stykker flint, for den største del smaa og at betragte som affald. Deriblandt er dog ogsaa endel kjerner, de fleste smaa. Denne samling skriver sig fra den kjendte flintplads paa Draget paa Bolsøen i Romsdalen. Om pladsens beliggenhed og udseende se navnlig Thj. VSS. 1902, 6, 3. Tidligere indkomne samlinger er indførte under nr. 6573, 6738, 7048, 7212; 7302, 7539 og 8394 (9728 ff.).

**38.** Større klump af flint med flere afspaltningsflader og forøvrigt kalkskorpe,  $17 \times 10 \times 7$  cm. i tverm. Blaa sort god flint. Efter fundet er den blevet slaet i to stykker. F. paa Torhus paa Bolsøen paa den nordlige halvø, som ved Dragvaagen er skilt fra den, hvorpaa Draget ligger. Den laa noget dybt i jorden, omtr. i samme høide over sjøen som flintpladsen paa Draget. Der skal ogsaa tidligere paa samme sted være fundet flintstykker i jorden; men de er ikke blevne opsamlede (9734).

39. Bryne af lysgraa kvartsit, 19 cm. langt, bredere og tykkere ved enderne end paa midten, slidt overalt. — 5 cm. langt, brudstk. af et bryne af brunlig kvartsit, afbrækket ved begge ender. F. i en stenrøs, formodentlig en rydningsrøs, paa bruget Granaas under Hegge, Skatval sogn i Stjørdalen (9735).

40. Søkk af rødbrændt ler med gennemgaaende hul efter længden og en fure langs den ene side, 7,5 cm. langt. F. paa nordre Alstad, Skatval sogn i Stjørdalen under et gammelt hus, som blev nedrevet (9738).

41. Spydspids af graa skifer af formen R. 86 med agnorer og midtryg. Den mangler et stykke ved odden, og agnorerne er delvis afbrækkede. Nu 15 cm. lang, nedentil 4,5 cm. bred, tangent bred og nær 3 cm. lang med indbuning i enden. Eiendommeligt ved den er, at medens i den nedre del fladerne mellem midtryggen og eggene som almindeligt er omtrent plane, gaar de i den øvre del over til konkave. F. i en potetager paa Høibakken i Skjørn. Indbragt gennem hr. lensmand Romstad. (9741).

42. Tveegget spydspids af jern, noget lig R. 523, men uden ophøiet ring om falen og med fladere blad, nu 32 cm. lang, men mangler en smule ved odden. Bladet nedentil 5,5 cm. bredt. F. ifjor sommer under grøftegravning paa nedre Skjefte i Ogdalen nær Stenkjær. Intet usædvanlig iagttaget ellers paa stedet. Gave fra hr. kasserer J. Kr. Wengstad (9750).

### 43. Fund fra en stenalders boplads paa Hammersvolden i Beitstaden:

a. Meget liden økse eller meisel af flint. Den er bare 6 cm. lang, 2,2 cm. bred ved eggen, 1,8 cm. ved nakken og kun lidet over 0,5 cm. tyk. Helt sleben, men med flere uafslebne ar efter tilhugningen. Eggslibningen noget sterkere hvælvet fra den ene side end fra den anden, saa at den snarest kan betegnes som en tverøkse. Afb. som fig. 12. (9752).

b. Flekkebør af flint. Begge sidekanter er omhyggelig tilhugne fra den ene side; ogsaa noget tilhugget i basis, enten for skjeftnings skyld eller for at falde bedre mellem fingrene. 5 cm. langt. Afb. her som fig. 13. Begge disse stykker er af samme slags melkehvid, ikke gjenemskinnende flint (9753).

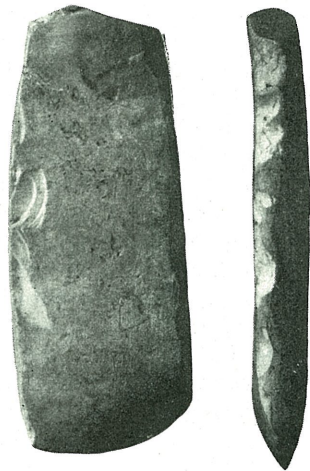


Fig. 12 a og b.  $\frac{1}{4}$ .

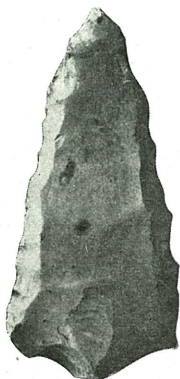


Fig. 13. 1/1.

c. Slibesten for stensager, en aflang, fladagtig rullesten, 13 cm. lang, indtil 2,5 cm. tyk, er nu noget afkløvet i bredden. Den ene bredside er glat afslidt med en noget indbuet flade (9754).

d. En mindre rullesten, som har en glat slidt flad side og ogsaa paa en anden er noget afslidt. Hertil kommer et par andre stene, den ene af hvid kvarts, som kan være brugt som stødstene uden dog at have sikre merker derefter (9755).

e. En mindre samling dyreben, som endnu ikke er bestemt (9756).

f. En samling skjæl.

Disse fund er fremkomne ved en af cand. mag. Th. Petersen ledet, fortsat undersøgelse af den boplads paa Hammersvolden, hvis østlige del i 1910 blev undersøgt af konservator O. Nordgaard og samlingens bestyrer. For resultatet af denne første undersøgelse er der gjort rede i Thj. VSS. 1910, 6, s. 22 ff. Der fandtes ved den en masse skjæl og enkelte meget forvitrede stykker ben, men ikke en eneste levning af noget bearbejdet redskab. Det er paa anf. st. udtalt, at der antagelig var ligesaameget igjen af affaldsdyngen som det i 1910 undersøgte, og at der var tegn til, at berget længere vest havde dannet en heller. Begge formodninger bekræftedes ved den i sidste aar fortsatte undersøgelse. Hr. Petersen, som mulig senere kommer til at give en mere indgaaende redegjørelse for denne, har foreløbig givet følgende meddelelse om sine iagttagelser:

»Undersøgelsen af bopladsen fortsattes i vestlig retning langs bergvæggen indtil ca. 6 m. fra det sted, hvor der blev standset ifjor. Man befandt sig her aabenbart i bopladsens periferi, idet kulturlaget her blev ganske tyndt og tildels forsvindende. Store, nedfaldne stene vanskeliggjorde ogsaa videre udgravning. Ialt undersøgte ca. 24 m.<sup>2</sup> Dyngens karakter var af samme art som tidligere beskrevet. Massen var opfyldt af svære stenblokke, hvoraf enkelte maatte mineres bort, samt en ustyrtelig mængde skiferfliser. Imellem blokkene mørk kulturjord, opfyldt af masser af skjæl, adskillig kul, aske og brændte stene og hist og her, navnlig i den nedre del, enkelte ben. Kulturlagets maximalhøide var 90 cm. Det aftog jævnt nedover mod syd i retning fra bergvæggen indtil ca. 5 m. fra denne, hvor det syntes at høre op. Største høide naaedes ca. 1,5 m. fra bergvæggen. Saa aftog det igjen indover mod denne. 3—5 m. fra det sted, hvor der standsedes ifjor, dannede berget en tydelig heller. Hvor

dyb denne oprindelig har været, kunde ikke godt afgjøres, da den bergmasse, som har dannet den yderste del af hellerens tag, var raset ned over det underliggende kulturlag. Den kan imidlertid godt have været 1,5—2 m. dyb. Kulturlaget under denne bergmasse, som blev mineret bort, syntes at tyde paa, at helleren har været bopladsens centrum. I hellerens yderkant mod syd var der saaledes en hel del kul og brændte ben; her har utvilsomt pladsen for ildstederne været. 2 redskaber af flint fandtes begge inde ved bergvæggen paa bunden af kulturlaget umiddelbart over bundgruset: en flintspids ca. 1 m. vest for det sted, hvor der standsedes ifjor, og en knap m. vest herfor igjen en liden sleben flintøks eller meisel. Over øksebladet laa en flad sten. — Undergrunden under den af mig undersøgte del af bopladsen var fjæresand og skraanede svagt nedover mod syd. Jeg fik det bestemte indtryk, at bopladsen har ligget ved stranden ikke langt fra sjøen, ja saa nær, at sjøen ved springflod har naaet dens yderkanter. Jeg haaber senere at faa anledning til at begrunde dette nærmere«.

Ved de to iaar fundne flintredskaber maa denne boplads ansees for dateret. Den maa skrive sig fra yngre skandinavisk stenalder.

#### Nyfundne flintpladse paa Hitteren.

44. En liden samling af flintstykker. Deriblandt er en pilespids med skafttunge, et par bor, en afslidt skiveskraber og nogle stykker af smale flekker med tilhugne kanter. Opsamlet paa Dalen, Kvenvær sogn paa Hitteren (9767).

45. En samling flintstykker (ialt 35) og et stykke bergkrystal. Deriblandt er en sikker flekkespalter (tveregget pilespids), 2,5 cm. lang og 2 cm. bred ved eggen, og en liden enegget pilespids med skafttunge. — Et stykke synes at maatte opfattes som en skivespaltermeisel med beskadiget egg. — En flekkekniv med tilhuggen skafttunge uden tilhugning af ryggen. — Nogle fine flekker og brudstkr. af saadanne. — Et par stykker, tilhugne som smaa skiveskrabere samt, en liden kjerne. Opsamlet paa et andet sted paa den samme gaard Dalen paa Hitteren (9768).

46. En større skiveskraber af flint, tilhuggen ved alle kanter med tilnærmelse til haandtag, Oversiden har tildels gammel kalkskorpe, eggen nu noget ujevn, maaske en følge af beskadigelse. — Nogle smaa stykker flint. Opsamlet paa et tredie sted paa samme gaard Dalen (9769).

47. 3 stykker af flint, som har form som skivespaltere og synes at maatte være bestemte dertil; det ene dog tvilsomt.

— Flekker af flint og redskaber tildannede af saadanne. To flekkeskrabere af flint, den ene med en fint retoucheret egg fra spidsen nedover den ene side. En flekkekniv med tilhuggen ryg og indhak for skjefningen. Et flekkebor samt et tykt bor. 2 noget tvilsomme pilespidser. Dertil kommer c. 50 stykker flint, hvoriblandt et par mindre kjerner; den største del deraf maa ansees som affald. Opsamlet paa Forsnes paa Hitteren søndenfor Kvern vandet omtr. 30 m. o. h. (9778 ff.).

48. To stykker af flint, som vel maa ansees som noget daarligt tildannede skivespaltere. De har hel spalteflade paa den ene side og en brugbar tveregge fra den anden side, men mangler tilhugning forøvrigt. En tredie er mere tvilsom. — Nogle flekkeskrabere, deraf en med svagt indbuet, retoucheret egg i den ene ende og en anden med udbuet egg fra spidsen lidt nedover den ene side. En har retoucheret, ind- og udbuet egg i sidekanten. 3 flekker med tilhugning af den ene sidekant maa vel betragtes som sage. Et stykke maa nærmest regnes som en liden skiveskraber med udbuet egg. Dertil en liden skiveskraber med indbuet egg. — Et vel tilhugget flekkebor og 3 andre stykker, som utvilsomt ogsaa maa betegnes som saadanne. — En flekkekniv med tilhugning for skjefning. — 3 pilespidser, deraf to bladformede og en tveregget. — En stor samling flintstykker, hvoraf det allermeste maa regnes som affald. Deriblandt er to gode, mindre flekkeblokke og adskillige stykker, som nok kan være brugt som redskaber. Det hele fund omfatter omtr. 300 stykker. Opsamlet paa et andet sted, nordvest for Kvern vandet, paa Forsnes paa Hitteren, over 30 m. o. h. (9782 ff.).

49. Økse af flint med tveregge, tilhuggen ogsaa paa bagsiden, men dog med levninger af spaltefladen; skarpe sidekanter; 13 cm. lang, 8 cm. bred ovenfor den afrundede egg. — Et par tvilsomme økselignende stykker. — 5 bor eller borspidser, tilhugne af flintflekker. — Nogle mindre udprægede flekkeskrabere. To brudstkr. af flekker, som har udgjort den bage, til skjefning indrettede del af skrabere eller knive. — 2 knuder af flint som S. Müller I 37. Dertil kommer nogle mindre sikre pilespidser og skrabere og c. 130 stkr. flint, som hovedsagelig maa betragtes som affald. Opsamlet ved Kjørstad vandet sydvestlig paa Hitteren (9799 ff.).

50. En samling af 30 stykker flint, hvoraf intet med sikkerhed kan ansees som tildannet redskab. Dertil et stykke gennemskinnende kvarts. Opsamlet paa et sted i Lydalen i det sydvestlige af Hitteren (9771).

51. Omtr. 100 stykker flint, de fleste meget smaa. Næsten alt maa regnes for affald. 4—5 stykker har dog en sikker skraber-

egg, 2 er vel at anse for tvereggede pilespidser og 2 for smale flekkespidser. Opsamlet paa et andet sted i Lydalen (9772).

**52.** Odstykket af en spydspids eller dolk af flint, noksaa godt, men ikke særlig fint tilhuggen og temmelig tyk. — Nogle flekkeskrabere, deriblandt en liden, kun 2 cm. lang med fint retoucheret, udbuet egg i den ene ende. Et par flekker med indretning for skjefning maa regnes som knive og en vistnok som sag. — 3 flekkebor. — Lidt over 20 stkr. flint, som kan regnes som arbeidsaffald, omend enkelte mulig kan have været brugt som redskaber. Opsamlet paa pladsen Melkestad under Anderskog paa Hitteren paa sydsiden af Kvern vandet (9790 ff.). Senere har opsidderen paa stedet fortsat med at opsamle flintstykker, som han fandt under jordarbejde, og indbragt til museet en samling af omtr. 250 stykker. Deriblandt er 4 flekkeskrabere, hvoraf nogle bagtil er tilhugne for skjefning. Flere smaa skiveskrabere. 3 flekkebor, deraf to med krumme spidse. To tykke bor med trekantet tversnit. Desuden et redskab af graa skifer, som øiensynlig egentlig er et i begge ender afbrækket brudstykke af en meget stor spydspids. Det er siden omdannet til et søkk ved at der ved den øvre ende er indboret et hul og derfra indgravet en fure efter stykkets midte paa begge sider. Paa et andet sted er endnu et hul indboret. Hullene er paa den i stenalderen brugelige maade indboret fra begge sider. Omdannelsen er vistnok foretaget allerede i stenalderen (9962 ff.).

**53.** Fund fra en flintplads paa Anderskog paa Hitteren:

a. En skivespalter af flint, 4,5 cm. lang, med en nær 5 cm. bred tveregg. Den er indsmalnende og aftyndet mod nakken. — En 5 cm. lang flekke har i den ene ende en 2 cm. bred tveregg, ganske af form som en spalteregg. Den kunde opfattes som en spaltermeisel.

b. Flekkeskrabere af flint. Af saadanne er der i fundet over 20, tildels afbrækkede og ufuldstændige. Der er nogle med retoucheret, udbuet skraberegg i den ene ende og lidt nedover den ene sidekant. Se fig. 14. Et par med lige skraberegg i enden. 4 korte stykker har høi ryg, udbuet skraberegg i den ene ende og smalner ind mod den anden ende. 2 stykker har et par indbuede skraberegge i den ene sidekant. Alle disse skrabere er smaa, den længste 4,5 cm. Flere af dem er tilhugne for skjefning, tildels med indhak i kanten.

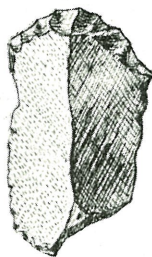


Fig. 14. 1/1.

c. Nogle bagstykker af flekker, som viser tilhugning for skjefning. De kan have hørt til skrabere, sage eller knive. En rygflekk med god indbuet egg har uden tvil været brugt som sag.

d. Skrabere af skiver og brede spaaner. 2 stykker med tilhugget smalere skaftstykke, bredere og med skraberegg i den anden ende, den længste 7 cm. lang. De er dog meget forskellige fra de almindelige skeformede skrabere. En tredie, 6,5 cm. lang, er ogsaa tilhuggen bagtil, enten for skjefning eller for at falde bedre i haanden. En uregelmæssig firkantet, indtil 6×5 cm. i tverm., med tilhuggen tildels indbuet skraberegg paa tre sider. Et trekantet stykke med slagbule ved det ene hjørne og mere og mindre omhyggelig tilhuggen skraberegg i alle tre kanter. Et trekantet stykke med skraberegg langs den ene, længere kant. Et firkantet, noget tykt stykke med retoucheret egg i den ene kant. Et stykke har i den ene kant flere korte indbuede skraberegge. Dertil kommer flere større eller mindre spaaner med delvis retoucherede kanter.

e. Bor af flint. 3 tynde bor med en til den ene side frempringende tilhuggen borspids, af lighed med S. Müller I 30. Flere flekkebor med tilhuggen spids. Idethele er der i samlingen mindst 12 bor, hvoraf 6 flekkebor, og desuden nogle tvilsomme.

f. Pilespidser af flint. Deraf er 6 flekkepile, nærmest lancetformede, hvoraf 3 med tilhuggen skafttunge. 3 tvereggede med skraa egg. Et smalt stykke kunde ansees som en enegget pilespids. Nogle af disse spidser kan dog mulig være tilfældig formede.

g. To raat tilhugne stykker af flint, som maa være bestemt til redskaber. Det ene er 16 cm. langt, 11 cm. bred ved den ene ende, indsmalnende indtil 4—5 cm. ved den anden. Den ene side er en hel spalteflade, paa den anden side er den brede ende tilhugget til et slags udbuet egg; ogsaa den smalere ende er formet til en ufuldkommen egg. Det andet stykke er 11 cm. langt, bredere mod den ene end mod den anden ende. I den bredere ende har det en skraa, lidt afstødt tvereg, i den smalle en bedre formet tvereg, som er lidt indbuet. Det sidste stykke kunde regnes som en raat formet, »rundt om huggen« økse. Ogsaa det første maa ansees for et ufuldkomment formet huggeredskab.

h. Omtr. 900 andre stykker flint. Deriblandt er endel gode blokke og knuder og flere stykker af ikke fuldt udnyttet materiale. En overveiende del maa betragtes som arbejdsaffald. Flere af flinterne i dette fund er forbrændte eller ildskjærnede. I samlingen er ogsaa et stykke af hvidspettet graa kvartsit, som er afspaltet paa samme maade som flinterne og noget tilhugget i kanterne.

Dette fund er gjort paa Anderskog paa Hitteren ved den østlige ende af Kvern vandet. Flinten findes paa bunden af en



myr, gennem hvilken der gaar en liden bæk. I bækken fandt hr. Nummedal først paa et længere stykke en mængde af flinterne. Resten fandtes ved bortgravning af det dybe torvlag paa en strækning af kun nogle faa kvadratmeter. Efter det store fund, som gjordes paa et lidet rum, kan det sluttes, at pladsen maa være meget rig. Men udgravningen vil medføre et stort arbejde paa grund af det overliggende torvlags mægtighed. De forbrændte flintstykker viser, at der her er en boplads. Flere af stykkerne tyder paa, at der her foreligger en boplads fra en ældre periode af stenalderen. Pladsens højde over havet er anslaaet til gode 20 m. (9793 ff.).

**54.** En samling af omtr. 40 stykker flint, det allermeste affald og kun smaa stykker. Et stykke er uidentvil en tveregget pilespids, et andet et afbrækket stykke af en flekkeskraber med retoucheret egg i enden. Et tredie kan være en flekkekniv. Opsamlet paa en plads ved Aunvaag, mellem Anderskog og Hernes paa Hitteren (9770).

**55.** En samling af noget over 100 stykker flint, hvoraf det allermeste er affald efter flintarbejde. Nogle stykker er dog sikkert bearbejdede til redskaber. Deriblandt er en liden tyk flekkeskraber med skraa retoucheret egg i den ene ende. En anden flekkeskraber, tilhuggen for skjefning, men med daarlig egg. 3 tvereggede pilespidser, hvoraf ialfald de to er sikre, knap 2 cm. lange. Dertil et afslidt bor. — I samlingen er der fremdeles et stykke af etslags brun sandsten, som er fuldstændig dannet som en enegget pilespids med tilhuggen buet ryg og den nedre del af eggensiden tilhuggen for skjefning. — Et fladt stykke af en bergart, antagelig skifer, som er formet som en skiveskraber. — Et større, fladt stykke af en temmelig haard bergart, som har nogen lighed med en skiveskraber, men vel snarere maa ansees for en blok med afspaltningssflader. — Hertil kommer et større og et lidet stykke ren, hvid, gennemskinnende kvarts. — Alt dette er opsamlet paa Hernes paa Hitteren. Der fandtes paa stedet meget kul i jorden. Der er uidentvil ogsaa her en boplads (9787 f.).

Disse 12 flintpladse blev opdagede af hr. adjunkt A. Nummedal under en kort undersøgelsesreise paa Hitteren, og de her beskrevne fund er alle indsamlede af ham med undtagelse af den senere af opsidderen paa Melkestad indsendte samling (se nr. 52). Ved disse fund er det godtgjort, at den merkelige rigdom paa flintpladse, som tidligere var kjendt fra ytre Nordmøre og dele af Romsdalen, ogsaa strækker sig over ialfald en del af søndre Fosen, hvorfra man tidligere kun kjendte nogle faa pladse i Agdenes herred. Betydningen af disse fund forøges ved, at det kun er en kortere strækning af den store øs kyster, som hr.

Nummedal gjennemsogte, omtr. 10 km. af dens sydvestlige kyst. Der er ingen grund til at tro, at forekomsterne er indskrænkede til denne strækning, at de ikke ialfald ogsaa vil kunne paavises paa den øvrige del af sydkysten. Det maa desuden erindres, at det kun er under visse forhold, at det er muligt at opdage de flintpladse, som maaske kan findes. Det er i regelen ikke muligt i dyrket land, eller hvor der er nogen skogvækst, og forøvrigt findes de snarest, hvor torven er afført eller skyllet bort af vand. Man kan derfor trygt gaa ud fra, at der paa denne strækning er langt flere flintpladse end de, som nu er fundne. Dertil kommer, at der paa de opdagede pladse uden al tvil er langt mere at finde end det, som hr. Nummedal under sit korte ophold paa hvert sted kunde opsamle. Dette har som nævnt ogsaa allerede vist sig ved pladsen paa Melkestad. Og navnlig paa Anderskog (nr. 53) kan det ansees som sikkert, at det kun er et ganske lidet stykke af en meget udstrakt flintplads, som hidtil er kommet for dagens lys. Naar disse ting tages i betragtning, maa denne mængde levninger efter flintarbejde, blandet med et ikke lidet antal af færdige redskaber, give et meget sterkt indtryk af en betydelig befolkning paa denne kyststrækning i stenalderen. At bosættelsen her er begyndt allerede i en tidlig del af denne periode, fremgaar af beskrivelsen af fundene. Mindst 5 af pladsene har leveret sager, som afgjort godtgjør, at de allerede har været taget i brug i ældre nordisk stenalder (nr. 45, 47, 48, 49 og 53). I forbindelse med de mange fund fra samme tid, som ifjor og iaar er fremkomne fra Nordmøre og Romsdalen, beviser dette, at en betydelig del af den nordenfjeldske kyststrækning har faaet sin første befolkning allerede i denne fjerne tid. Samtidig giver disse fund et nyt sterkt indtryk af den rigdom paa raaflint, som maa have staaet til raadighed i kystegnene paa denne tid.

### Nye fund fra flintpladse i Nordmøre.

56. En skive af flint, som har adskillig lighed med en skivespalter. Men eggen vilde dog være vel tver til at den kan opfattes som en saadan. — Et stykke af en flekke af god flint, som i to modsatte kanter har en fint retoucheret skraberegg. F. paa veien nær den øvre ende af Øvrevaagens reberbane paa Kirkelandet ved Kristiansund. Om tidligere store fund nær dette sted se Thj. VSS. 1910, 10 s. 46, nr. III (9609).

57. Bor af flint, tresidet, omtr. 8 cm. langt, tilhugget, navnlig mod spidsen, paa den ene side. F. nær Gomalandets kirkegaard ved Kristiansund (9610).

58. 12 eneggede pilespidser med egg dels til højre, dels

til venstre side, ryggen tilhuggen dels i den hele længde, dels kun i den forreste del, og med en i begge kanter tilhuggen skafttunge. Nogle af dem nu ufuldstændige, de hele 2,5—3,5 cm. lange. En tveregget pilespids. Dertil kommer to stykker uden særlig tilhugning af kanterne, som vist ogsaa maa regnes for pilespidser. — 6 stykker af flint, som maa ansees som flekkebor, deraf navnlig to meget udprægede. — 6 flekkeknive af flint. — Af flekkeskrabere er der en med retoucheret skraa egg i enden og indhak for skjefning; flere flekker med skraberegge i sidekanterne, nogle af dem med et indhak nær den bagre ende for skjefningens skyld. Nogle af dem er dog maaske snarere at opfatte som sage. Et stykke har retoucherede sidekanter, som løber sammen i en spids, vistnok ogsaa en skraber. — Et stykke kan temmelig sikkert bestemmes som en liden skivespalter med indbuet egg, spids mod nakken, omtr. 4 cm. lang og 3,5 cm. bred ved eggen. — Desuden er der en hel del flekker, dels store og brede, dels smale og fine, og nogle smaa, sterkt udnyttede kjerner. Af resten maa en væsentlig del regnes som arbejdsaffald. Den hele samling bestaar af omtr. 200 stykker flint, som er opsamlet til forskjellige tider paa den bekjendte fundplads paa Christies Minde paa Kirkelandet ved Kristiansund,<sup>1</sup> (9611 ff. 9759, 9959).

59. Omtr. 600 stykker flint. Deriblandt er 5 skivespaltere. Nogle af disse er dog mindre sikre, eller ialfald mindre vel formede, skjønt de alle har hel spalteflade paa den ene side og en tilhuggen tveregget paa den anden. Paa dem alle er eggen skjev i forhold til længdeaksen. — Et lidet stykke har form som en kjerneøkse med længdehugning paa den ene og tv erhugning paa den anden side, 4,5 cm. lang. Desuden findes flere, tildels store skiver med gode egge. — Flere blokke eller kjerner, dels skiveblokke, dels flekkeblokke, den største 9 cm. lang. — Flere flekker, hvoraf adskillige har gode skjæreegge og ialfald nogle kan antages at være brugt som knive. Kun en enkelt kort flekke har en tilhuggen skraberegg i enden. — 8—9 smale pilespidser, hvoraf nogle maa betegnes som eneggede. En af dem har en fint og omhyggelig tilhuggen skafttunge. Dertil kommer en bladformet pilespids med bred, afrundet basis og endelig en tveregget. — Disse flinter er indsamlede paa en ny flintplads paa Kolvik paa Nordlandet i Bremsnes, nærmere bestemt paa pladsen Neset nær søndre Kolvik. Den ligger omtr. i samme høide over havet som den i 1910 fundne plads paa Kolvik eller omtr. 30 m. o. h.,<sup>2</sup> og den er som sædvanlig noget beskyttet mod nord og nordvest ved knauser. Ogsaa her

<sup>1</sup> Jfr. Thj. VSS. 1910 nr. 10 s. 38 ff.

<sup>2</sup> Se Thj. VSS. 1910 nr. 10 s. 52.

findes kul, »hvorpaa dog neppe kan lægges meget vægt, da der vist har været lynbrand og tidligere skogbrand her paa øerne« (9618).

**60.** To flekkeskrabere af flint, 5 og 7 cm. lange, begge med smale, retoucherede skraberøge i den ene ende; begge har ogsaa i den ene sidekant gode skjæreegge, saa at de har været tjenlige som knive. — To flekkeknive, noget tilhugne i den bagre ende for skjæftning. En tredje flekke kunde opfattes som en sag, men den har tillige i den anden sidekant en ind- og udbuet skraberøge. Dertil kommer nogle flere flekker og brudstykker af saadanne. — 2 stykker maa antagelig opfattes som skivespaltere. Begge har paa den ene side hel spalteflade og paa forsiden en tverøge, som dog paa den ene er noget afstødt, begge 5,5 cm. lange. — 2 flekkeblokke. Dertil kommer 25 stykker flint, som maa betragtes som affald. Opsamlet paa vestsiden af Ekkilsøen udenfor Averøen i Bremsnes (9763 ff.).

**61.** Skivespalter af flint, 4,5 cm. lang, 4 cm. bred ved eggen, af regulær form, afsmalnende ved tilhugning mod nakken. Tverøgens flade gaar op til midten af forsiden, eggen, som er lidt beskadiget, er noget skjev i forhold til længdeaksen. Af god hvid flint. — Flere gode, temmelig brede flekker af flint, for det meste med gode skjæreegge. Deraf kan 3 regnes som flekkeknive af ældre form, nogle andre som flekkeskrabere uden dog at have udpræget retouche. — 2 flekkebor, hvoraf navnlig det ene er omhyggelig tilhugget. — Nogle mindre skiveskrabere. — 3 ikke ganske sikre pilespidser, hvoraf to har form som eneggede. — Hertil kommer over 30 stykker flint, hvoraf ialfald en væsentlig del maa regnes som affald. Dette er opsamlet paa et sted paa Futsæter i Bremsnæs, Nordmøre, vel 100 m. nordøst for den tidligere kjendte flintplads, se Thj. VSS. 1910, 10 s. 67, og omtr. 20 m. høiere end denne, altsaa omtr. 50—60 m. o. h. Begge disse pladse maa skrive sig fra den ældre stenalder (9802 ff.).

**62.** Flere flekkeskrabere af flint: En med smal, udbuet øg i enden og en lidt indbuet skraberøge nedover den ene sidekant. En med fint retoucheret, indbuet øg for enden. 2 stykker med noget høi, tilhuggen øg, som paa den ene er noget udbuet, paa den anden omtrent lige. Alle disse skrabere er mere eller mindre tilhugne for skjæftning. Dertil kommer nogle stykker, som ikke har retoucheret, men kun tilspaltet øg, men som dog vist maa opfattes som skrabere, og som ogsaa er paatagelig indrettede for skjæftning. — Nogle pilespidser, deraf en tverøget og en enegget. — 30 andre stykker, væsentlig affald. Indsamlet ved Bolgvaag ved Bolgen paa Frei i Bremsnes. Ogsaa dette fund er udentvil at henhøre til ældre stenalder (9808 f.).

**63.** Flekkeskrabere, flekkesage og flekkeknive af flint. En flekke med skraa skraberegg i den ene ende; i endel af den ene sidekant har den en tilstødt egg, som snarest er bestemt til sagegg. En flekke med skraa, ind- og udbuet retoucheret skraberegg ned fra spidsen, indrettet for skjefning ved indhak paa den ene side og ved affladning af ryggen. En flekke med ind- og udbuet retoucheret skraberegg fra spidsen et stykke nedover, indrettet for skjefning ved tilhugning af kanterne og affladning af ryggen. En flekke med indbuet skraberegg i den ene ende og indrettet for skjefning ved tilhugning af kanterne. En flekke med trekantet tversnit og afbrækket spids med retoucheret skraberegg et stykke nedover den ene sidekant og en lignende, som maaske snarere er at anse for en sagegg, langs størstedelen af den anden. En flekke med skraa, ikke retoucheret, men kun tilhuggen egg i den ene ende. Alle disse 6 flekker er fra 4,5 til 6,5 cm. lange. En kort flad flekke med ind- og udbuet skraberegg i den bredere ende og bagtil indsmalnende og med indhak for skjefning. Bagstykker af to afbrækkede flekker med indhugne hak i kanterne for skjefning; kan ogsaa være af sage eller knive. — En 8,5 cm. lang, bred flekke, tykkere i den ene ende, smal og tynd i den anden, har til den ene side en fin sagegg. — En flekke med hak i kanten for skjefning, med god skjæreegg til den ene side, og tyk ryg, udentvil en flekkekniv. Som saadan maa ogsaa en anden kortere flekke vist opfattes. Forøvrigt er der i fundet flere gode, mest smale flekker, tildels afbrækkede, som tildels kan have tjent som knive eller skrabere. — 5 flekkebor eller afbrækkede spidser af saadanne, tildels meget fint tildannede. — En bladformet pilespids med skaftunge. En pilespids, som i den ydre halvdel er fint tilhuggen i begge kanter og ender i en meget skarp od, i den bagre ende afsmalnet som skaftunge. Hertil kommer nogle tvilsomme spidser. — Flere kjerner og knuder af flint. To stykker har megen lighed med daarligt formede skivespalttere, men tør dog ikke med sikkerhed betegnes som saadanne. — Hertil kommer en hel del stykker af flint, hvoraf den større masse maa ansees som affald. Hele samlingen indeholder henimod 100 stykker, deriblandt et par stykker bergkrystal og et par stykker klar kvarts. Alt dette er indsamlet paa Rausand paa Averøen i Bremsnes. Flere af stykkerne navnlig blandt flekkeskraberne har en karakter, som gjør det berettiget at henføre ogsaa denne fundplads til den ældre stenalder. Fra samme gaard indkom det foregaaende aar et mindre karakteristisk fund, se Thj. VSS. 1910, 10 s. 67 (9810 ff.).

**64.** En samling af henimod 20 stykker flint. Deriblandt er et par flekkeskrabere, den ene tyk med udbuet retoucheret egg i

den ene ende, kun 3 cm. lang. En kort, bred flekkekniv med lidt indbuet skarp egg. 2 pilespidser, den ene med spalteegg i den ene kant, medens den anden kant er fint tilhuggen i den øvre del mod spidsen. Den anden er enegget, men afbrækket. Et stykke ligner sterkt en skivespalter, 4 cm. lang, 3,5 cm. bred i eggen. Den er imidlertid sterkt afskuret i alle kanter, navnlig i eggen, saa at bestemmelsen ei er sikker. Et blokformet stykke af god flint, 4,5 cm. langt, med en bred slagflade i den ene ende og i den anden tilhugget fra den ene side til en meget brat tveregge. En rundagtig skive, som kan være brugt som skraber. Et tvilsomt, stort stykke, nærmest en svær flekke med slagbule ved den ene ende, 11,5 cm. langt. Paa den øvre og længere del, hvor det er 4—4,5 cm. bredt, er det tilhugget i kanterne, saa at det her tildels har brugbare skraberegge. Nedentil udvides det sterkt i bredden og har for enden paa et stykke en god spalteregg. Det kunde ansees som en ufærdig økse (spalter). Opsamlet paa Hjelset paa nordkysten af Averøen i Bremsnes (9814).

65. En samling af omtr. 80 stk. flint, for størstedelen meget smaa affaldsstykker. Deriblandt er en lidt større flekke af god flint, som kan være brugt baade som skraber og som kniv. Et lidet stykke kan regnes som en enegget pilespids med afrundet basis. Et tredje som en liden spaanskraber. Opsamlet paa en plads ved veien mellem Hjelset og Storvandet i Bremsnes (9815).

66. Skivespalter af flint. Bagsiden, som har havt slagbulen foroven, er noget afhugget i kanterne og ved nakken; forsiden har flere afspaltninger paatvers, tvereggen tilhuggen med flere slag. 6,5 cm. lang, 5,5 cm. bred. Ligesom den ifjor ved samme sted fundne spalter (se Thj. VSS. 1910, 10, s. 66), har ogsaa denne slidemerker paa tvereggen. — Flekkekniv af typisk form med tyk, tilhuggen, udbuet ryg og i den anden kant i den øvre del en indbuet skarp egg, 4,5 cm. lang. — En flekkeskraber med udbuet retoucheret egg fra spidsen lidt nedover den ene sidekant. — En liden flekkeskraber med retoucheret egg og bagtil tilhuggen for skjæftning; noget afskuret. — 2 smaa sterkt afskurede stykker med tilhugne skraberegge. Omtr. 150 stykker flint, mest smaa arbeidsaffald. Deriblandt dog ogsaa enkelte stykker, som nok kan have været redskaber. Opsamlet ved Storvandet paa Averøen i Bremsnes (9816 ff.).

67. 17 stykker flint, hvoraf det meste er affald. En 7,5 cm. lang flekke er vel nærmest bestemt til kniv, mulig ogsaa til skraber. Et stykke maa ansees som et bør med afbrækket spids. En liden skiveskraber med høi, tilhuggen egg. Desuden er der nogle afbrækkede flekker. Opsamlet ved Breivik paa Nordlandet ved Kristiansund (9887).

68. To eneggede pilespidser af flint, tilhugne i hele den ene sidekant, men kun i den nedre del af den anden, hvorved der dannes en skafttunge. En kort, bred flekkeskraber med indbuet, retoucheret egg i den ene ende og langs den ene sidekant en ligeledes retoucheret, dels indbuet dels udbuet egg. En 4 cm. lang, smal flekke med et hak bagtil for skjefning er en sag med en fint tandet egg. Et kort brudstk. af en anden flekke maa ogsaa være af en sag. En flekkekniv, 3,5 cm. lang, med tilhuggen ryg og god egg. En anden flekkekniv, begge indrettede for skjefning. — I den øvrige del af fundet, omtr. 130 stykker, er der nogle gode, mindre blokke og enkelte stykker, som mulig er at opfatte som redskaber, saaledes et noget tvilsomt, meget smekkeret flekkebor. Nogle smaa stykker er maa-ske skiveskrabere, men har ikke retouche. — Et par stykker har flader som tyder paa, at de er afsprængte af eggpartiet af en sleben flintøkse. Dette synes jo ikke at passe sammen med fundet forøvrigt, som ved flere former tyder paa, at det skriver sig fra den ældre stenalder. Det kan dog ikke være noget paafaldende i, at en flintplads fra en ældre tid kan have været brugt og modtaget tilvækst af materiale i en senere periode af stenalderen. Fundet er opsamlet paa et sted ved Omsund paa Nordlandet ved Kristiansund paa østsiden af veien (9888 ff.).

69. Skivespaltermeisel af flint, 4,7 cm. lang, regelmæssig spalterform med tilspidsning mod nakken. Tvereggen kun 0,8 cm. bred, men har vel oprindelig været bredere, idet stykket til den ene side synes afkløvet efter en naturlig brist. — Enegget pilespid af smuk hvidgraa flint, den ene kant tilhuggen i sin hele længde, den anden kun i den bage halvdel. En anden af en art kvartsit er noget forskjellig fra den almindelige nordmørske form og nærmer sig mere til den jæderske type. 2 flekkepile, den ene af sort flint, med tilhugning for skjefning. 2 bladformede pilespidser uden indsmalning bagtil. — 3 flekkeskrabere med skraa, retoucheret egg ved den ene ende, 2,5—4 cm. lange. Paa den ene er skraaeggen lidt indbuet. En tyk flekkeskraber med udbuet retoucheret egg fra spidsen et stykke nedover den ene sidekant. Dertil 3 andre flekkeskrabere, den ene afbrækket. — Flekkekniv, 3 cm. lang med tilhuggen, tyk, mod odden indbuet ryg. 2 andre, noget længere flekker med indhak nær buleenden for skjefning og med gode skjæreegge maa ogsaa være bestemte til knive. Hertil kommer et bagstykke af en flekke med tilhugning for skjefning, som maa være en del af en kniv (sag) eller skraber. Nogle flere flekker kan ogsaa have været brugt som skraber eller som knive. — En rundagtig spaan eller skive har til den ene side en skarpt fremspringende borspid, men har tillige paa en anden

side en udbuet retoucheret egg, som snarest har tjent som sag. En anden spaan har en udbuet, sterkt tandet sagegg. — 3 flekkebor, hvoraf navnlig det ene har en veldannet spids. — Hertil kommer omtr. 500 stykker flint, hvoriblandt der er adskillige gode flekkjer og flere mere eller mindre udnyttede blokke. Den aldeles overveiende del maa dog regnes som affald. —



Omtr. halvhundrede stykker af en lysgraa kvartsit, alle af mere eller mindre udpræget flekkeform, mange øiensynlig afbrækkede. Flekkerne har de samme former og er afspaltede paa samme maade som lignende af flint. Deriblandt er to pilespidser, hvoraf den ene nærmer sig til de eneggede, men forskjellig ved, at den tilhugne ryg er mere lige, og at den har en mere udpræget skafttunge, 3,5 cm. lang, den anden er tveegget med rygning efter midten af den ene side (altsaa med trekantet tversnit) og med indsmalning og et indhak ved den bage ende, afb. som fig. 15. Odden er nu afbrukket, oprindeligt har den været omtr. 4,5 cm. lang. — Flere af stykkerne kan betragtes som flekkeskrabere, enkelte viser etslags retouche i eggene. Et kan regnes som et flekkebor. Nogle har vel været brugt som knive. — Et snes mindre stykker bergkrystal, hvoraf enkelte umiskjendelig er bearbejdet til brug. Saaledes maa ialfald ét ansees som en flekkepilespid med indbugtning af kanterne for skjefningen. Nogle andre mulig som skraber. (9891 ff.).



Fig. 16. 1/1.

En kort flekke med svagt indbuet skraberegg i den ene ende. En anden flekke, som kan have været brugt baade som skraber og som kniv. 2 flekker med gode knivegge, hvoraf den

Dette store fund er opsamlet paa en anden plads ved Omsund, paa Nordlandet, Bremsnes, paa vestsiden af veien. Det er det eneste af de hidtil kjendte fund paa flintpladse fra kyststrækningen Romsdalen — Fosen, hvori kvartsit i nogen større udstrækning findes brugt som materiale ved siden af flint, medens dette ofte er tilfælde paa stenalderspladse i strøget omkring Bergen. Efter velvillig meddelelse af hr. dr. H. Schetelig er den her brugte kvartsit dog ikke af ganske samme art som den bergenske.

**70.** Lidt over 40 stykker flint, hvoraf enkelte sikkert tildannede redskaber:



ene med den tverre ende ogsaa kan være brugt som skraber. Et lidet flekkebor med tilhuggen spids. En liden skiveskraber med ind- og udbuet egg. Dette er opsamlet paa et sted 3—400 skridt vestenfor Bremsnes kirke (9899).

71. Skivespalter af flint, 5 cm. lang med en 3,7 cm. bred egg. Tvereggfladen paa forsiden naar op til stykkets midte. Afb. som fig. 16. Et andet stykke maa udentvil ogsaa ansees som en skivespalter, skjønt eggen, som forøvrigt er god, er lidt ind- og udbuet, 4,5 cm. lang med 5 cm. bred egg. Den ene smalside bred, den anden tynd; ogsaa aftyndet mod naksen til en smal tveregg. — 5 større gode flekker, den største 10,5 cm. lang, hvoraf de fire sikkert har været brugt som knive, hvortil de er meget egnede, medens den femte, som har en fint

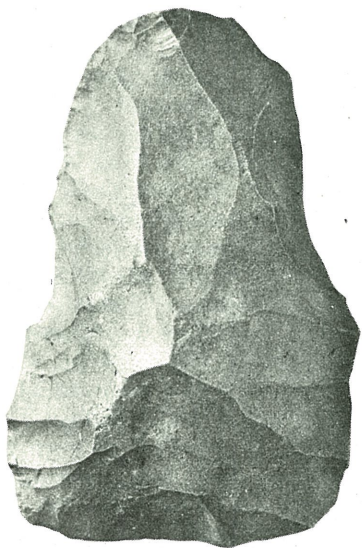


Fig. 17 a. 1/1.

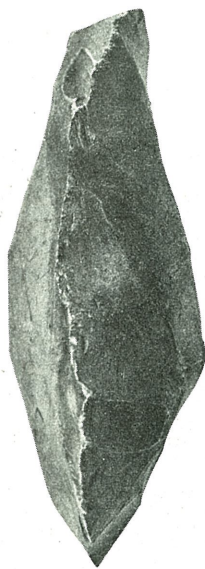


Fig. 17 b.

tandet kant, har været en sag. Nogle af dem er tilhugne for skjefning. Dertil kommer en liden flekkekniv, ogsaa med indsmalning for skjefning. — En liden flekkeskraber med udbuet egg, og en anden flekke, som ogsaa maa være en skraber. — Et ganske lidet flekkebor og to tykke bor. — En bladformet pilespids med tange. — 3 blokke og knuder samt endel affaldsstykker. Dette er opsamlet paa samme sted under Bremsneshatten i Bremsnes ved veien nedenfor Valseshulen som nr. XVIII a i fortegnelsen i VSS. 1910, 10, s. 61,

omtr. 35 m. o. h. Ogsaa det forrige fund indeholdt en skive-spalter (9900 ff.).

72. Økse af flint. Bagsiden er hovedsagelig en hel spalteflade, dog noget aflugget. Forsiden tilhugget ved smale afspaltninger dels paatvers, dels paalangs. 7 cm. lang, omtr. 4 cm. bred ved den buede egg. Afb. som fig. 17 a og b. Et stykke af sort flint, som paa forsiden har kalkskorpe undtagen en kort afspaltning til tværegg, kunde ogsaa opfattes som en liden økse. — Pile-spidsen af flint, hvoraf 11 maa betegnes som eneggede. Disse er af den almindelige form, i den nedre del tilhugne i begge kanter, saa at der dannes en mere eller mindre udpræget skafttunge, men i den øvre del kun i den ene kant, medens den anden



Fig. 18.  $\frac{1}{4}$  har en skarp spalteeegg, fra 2,5 til 3,7 cm. lange. Dernæst er der 2 spidser, som er tilhugne i sin hele længde i begge kanter, den ene afb. her som fig. 18. Endelig to, forøvrigt eneggede, men med kun ensidig indsmaling for tange. Desuden



Fig. 19.  $\frac{1}{4}$ .

en (og mulig nogle flere) bladformet spids uden tilhuggen tange. De er af forskellige sorter flint, sort, mørk- og lysgraa, brungraa; flere er særdeles velformede stykker. — Af flekkeskrabere er der i fundet flere med retoucherede egge i den ene ende, dels lige, dels skraa, undertiden indbuede eller udbuede. En bagtil afbrækket har udbuet retoucheret egg i enden og ogsaa nedover begge sidekanter. En anden skraa retoucheret egg, som fortsættes nedover sidekanterne, tildels med korte indbuninger. En har en indbuet egg i enden og flere fint hugne indbuninger i den ene sidekant. Desuden er der flere flekker med tilhuggen, men ikke retoucheret egg i enden, som ogsaa maa regnes som flekkeskrabere. — 5 smaa skiveskrabere. — Mindst 8 flekkeknive med mere eller mindre tilhuggen ryg og indsmalnende eller ialfald afladede bagtil for skjefningens skyld. En af dem afb. som fig. 19. Dertil kommer c. 10 flekker uden tilhugning i den ene kant, men med udpræget skjæreegg og noget tildannede for skjefning. Flere af dem

kan ogsaa have gjort tjeneste som skrabere. Desuden er der blandt de usædvanlig mange gode flekker i samlingen en hel del med gode skjæreegge, som ogsaa kan have været anvendte som knive. — 6 flekker maa regnes som sage, deraf den ene med sagegg i begge sidekanter. — Et eiendommeligt dolkfor-

met stykke af sort, gennemskinnende flint. Det er en tresidet flekke, 9 cm. lang, hvis tværsnit danner et ligebeinet triangel, i den største del ikke over 1,2 cm. i tverm., men nedentil dog lidt bredere, og her er den ene kant noget affladet, uden tvil for skjefningens skyld. Forøvrigt sees kun lidt retouche paa den ene side nærmest den meget skarpe od; ellers har det kun rene spalteflader med skarpe kanter. Se fig. 20. — 5 smaa flekkebor, det længste 3,8 cm. langt. Et „tyndt bor“ med sterkt fremspringende trekantet spids. 2 tykke bor, det længste 5,5 cm. langt. — En samling blokke og mindre knuder af flint, mindst 10. Deriblandt er et par gode flekkeblokke, 6—7 cm. lange, som ikke er sterkt udnyttede. — Hertil kommer over 600 andre stykker flint.

Deriblandt er en ualmindelig stor mængde gode flekker, tildels store og brede. Det er for det meste god flint af forskellige farver og mindre af den opake graa. Navnlig gjælder dette de sikre tildannede redskaber. Et mindre procenttal end almindelig bestaar af smaat arbejdsaffald. Det er opsamlet ca. 100 m. nordøst for et opkome bag en sydvest for Bremsneshatten i Bremsnes bag en opstikkende bergknaus. Høiden over havet mindst 50 m. (9904 ff.).

**73.** En skivespalter af flint med en bred, temmelig brat tværegg, som mulig er opskjerp, 5 cm. lang og ligesaa bred ved eggen. 2 andre stykker synes ogsaa at maatte opfattes som mindre godt formede skivespaltere. Et fjerde stykke, som paa forsiden for en stor del har kalkskorpe, kunde ansees som en skivespaltermeisel, 5,5 cm. lang. — 6—7 flekkeskrabere. Deraf en med dels indbuet, dels udbuet egg i enden, en anden, kort og bred, med indbuet egg i enden. En fortil afbrækket har korte indbuede skraberegge i den ene sidekant og nær bagenden indhak for skjefning. Et par andre, som vist ogsaa er afbrækkede, har retoucheret skraberegge i sidekanterne. En tyk og svær flekkeskraber har retoucheret egg i den ene ende og i begge



Fig. 20. <sup>1/2</sup>. sidekanter. — Skiveskrabere: 6 stykker med retoucheret skraberegge til den ene side, dels lige, dels udbuet, dels indbuet, paa en enkelt ind- og udbuet, de fleste noget tilhugne for skjefning eller for at falde bedre i haanden uden dog at have skaft eller skaftunge. Et eiendommeligt formet stykke har en smal udbuet skraberegge, som fortsættes med indbuede egge nedover til begge sider. — Nogle flekkeknive: 2 omtr. 6 cm. lange, tilspidsede ved tilhugning paa ryggsiden. En omtr.

7 cm. lang, ligeledes indsmalnende mod spidsen og ogsaa noget nedentil. Dertil kommer et par andre flekker, som ogsaa maa ansees som knive. — En flekkesag, noget tilhuggen for skjefning. Et stykke af en bred flekke med en sterkt sagtandet kant. — Flere flekkebor, det længste 7 cm. langt. 2 noget kortere og temmelig tykke. Et lidet bor, kun 2,5 cm. langt og 2 cm. bredt bagtil, er omhyggelig tilhugget i alle kanter, ogsaa i basis, enten for skjefnings skyld eller for at kunne holdes bedre mellem fingrene. Et lidet „tyndt bor“. En ganske liden, noget krum borspids af sort flint. Dertil et noget tvilsomt langt og smalt stykke. — Af pilespidser er der en over 3 cm. lang, smal flekkespids, lidt tilhuggen i kanterne op til odden og med indhak i begge kanter, som maa være beregnet paa at støtte skjefningen; men det er paafaldende, at disse er anbragt lidt ovenfor midten. Et stykke kunde være en enegget pilespids, men af en lidt usædvanlig form. En lang tveregget spids. — Flere, tildels temmelig store blokke, den længste 8 cm. lang. — Dertil kommer en mængde, som maa regnes til affald. Den hele samling indeholder omt. 200 stykker. Opsamlet ved selve det under foreg. nr. omtalte opkomme paa sydvestsiden af Bremseshatten i Bremsnes (9913 ff.).

74. Økse af god sortgraa flint. Den ene side hvælvet med afspaltninger paalangs efter midten og paatvers ved kanterne, den anden side hovedsagelig en eneste spalteflade, 6 cm. lang; oventil tyk. — En liden blok af god sortgraa flint med parallel afspaltninger paalangs paa den ene side, medens den anden har en tilhuggen tvereg, 3,5 cm. lang med 3 cm. bred egg, oventil tyk. Maa udentvil opfattes som en økse. — En meget tynd skivespalter, paa den ene side hel spalteflade med slagbule ved den ene sidekant, paa den anden side en tvereg, men forøvrigt kalkskorpe, indsmalnende mod nakken, nær 5 cm. lang, 2,5 cm. bred ved eggen, ikke over 0,9 cm. tyk. — 4 flekkeknive, tilspidsede mod odden ved afhugning paa rygside, tildels aftyndede i den nedre ende for skjefning. Der er desuden flere flekker med gode skjæreegge, som kan være brugt som knive. — En liden flekkeskraber med retoucheret, udbuet skraa skraberegg og en anden med let tilhuggen lige egg for enden. Nogle brudstkr. af flekker er formodentlig bagstykker af skrabere. — 3 flekkebor, 2,5 til 5 cm. lange, med tilhugne spidser. — En enegget pilespids, 2 cm. lang, med helt tilhuggen rygkant og paa den anden kant tilhuggen i den nedre del. En anden kunde ogsaa betegnes som enegget, men er af en anden form, meget bred paa midten. En tveregget pilespids, dog ikke flekkespalter. 2 lancetformede pilespidser, bagtil indsmalnende for skjefning, 4 og 2,7 cm. lange. — Omt.

130 stykker flint, hvoraf ialfald den overveiende del maa betragtes som affald. Fremhæves maa bl. a. en smuk liden flekkeblok af god flint. Disse stykker er opsamlede ved Ødegaarden paa Nordlandet, Bremsnes sogn, ved Kristiansund, hvorfra der ogsaa i 1910 indkom samlinger, se Thj. VSS. 1910, 10 s. 51 (9608. 9919 ff.).

75. Skivespalter af flint, 8 cm. lang, 5 cm. bred ved eggen, udspaltet af en yderflade af en blok med kalkskorpe paa hele forsiden undtagen den med ét slag tilhugne eggflade. Lidt uregelmæssige omrids, men dog indsmalnende mod nakken; tyk til den ene kant, ganske tynd til den anden, god tvereg. En liden spalter, som har slagbulen ved nakken, men har god udbuet tvereg, 3,5 cm. lang, 3 cm. bred ved eggen. 2 tvilsomme skivespaltere. En liden tverøkse, paa den ene side hvælv, med smale afspaltninger efter længden, paa den anden en afspaltet eggflade og forøvrigt kalkskorpe, kun 4 cm. lang og ligesaa bred ved eggen. — Af de mange flekker i fundet kan 8 regnes for flekkeknive, 4,5—9,5 cm. lange, de fleste med indsmalning mod spidsen paa rygside og tildels med affladning bagtil for skjefning. — Af flekkeskrabere er der en med udbuet egg og indhak i kanten for skjefning, 5 cm. lang. En anden med skraa egg og aftyndning bagtil, 6 cm. lang. En tredje, meget smal med lige egg, 5 cm. lang, og en fjerde med temmelig daarlig, maaske beskadiget egg, med god tilhugning for skjefning. Paa ingen af disse viser eggen retouche. — Nogle skiveskrabere, hvoraf dog ingen har retoucheret egg, og som maaske kan være noget tvilsomme. — En tveregget pilespids, dog ikke af flekkespalterform, 3 cm. lang med 2,5 cm. bred egg. En anden usikker, men synes dog tilhuggen i kanterne for skjefning. En pilespids med egg til den ene, tyk til den anden side. 2 bladformede spidser. — Som bør kan 6 stykker opføres, de fleste flekkebør, et enkelt dannet af en spaan med skjævt fremspringende spids. — Dertil kommer c. 350 stykker flint, hovedsagelig affald. Det er dog for en stor del større stykker end almindelig, deriblandt endel blokke og større skiver. Dette fund er opsamlet paa Løkmyren paa Averøen, oprindeligt en part af Bremsnes gaard, ikke at forveksle med Løkkemyren paa Nordlandet, hvorfra der tidligere haves et flintfund, se Thj. VSS. 1910, 10 s. 64 (9923 ff.).

76. Skiveskraber af flint, temmeligt tyk, med noget grovt tilhugget egg, lidt indsmalnende bagtil. F. paa en bergknaus mellem Røseren og Voldvandet paa Nordlandet ved Kristiansund (9929).

77. 45 stykker flint og nogle smaa stykker bergkrystal. Blandt flinterne er 2 flekkeknive, den ene 4,5 cm. lang, bred

og kanthugget bagtil, let tilhuggen mod odden paa ryggsiden, den anden 5 cm. lang, paa samme maade tilhuggen mod odden og indsmalnende bagtil med indhak i kanten for skjæftning, lidt ind- og udbuet egg. — 2 pilespidser. — Et bor. — Et større, noget klumpet stykke, som dog falder godt i haanden, er ved nogen tilhugning formet til en spids til den ene ende og kan være anvendt som redskab til stød eller hugning. F. paa en ny plads paa nordre Kolvik paa Nordlandet i Bremsnes. Jfr. ovf. nr. 59 (9961).

Alle disse fund fra flintpladse (nr. 56—77) i ytre Nordmøre er indsamlede af hr. adjunkt A. Nummedal under reiser, som han foretog med et stipendium af selskabet. Tildels er det nye indsamlinger fra pladse, som han tidligere havde opdaget, og hvorfra der indkom fund i 1910, som er beskrevne i Thj. VSS. 1910 nr. 10 s. 36 ff. Dette er tilfælde med nr. 56—58, 63, 66, 71, 74 og 76. De øvrige 14 pladse er nye. Af disse er 6 pladse aldeles sikkert at henføre til ældre stenalder og 5 med overveiende sandsynlighed. De øvrige giver ikke sikre holdepunkter for tidsbestemmelse. Ialt kjendes nu fra Nordmøre omtr. 60 flintpladse, naar man ikke regner med saadanne findesteder, hvor der kun er opsamlet et enkelt eller et par stykker, om det end er sandsynligt, at disse ved nærmere undersøgelse ogsaa vil vise sig at repræsentere rigere pladse.



Fig. 21.  $\frac{1}{1}$ .

78. Smykkering af graa skifer, afb. fig. 21. Den er flad og jævntyk, ikke ganske rund, men svagt oval, omtr. 4 cm. i ydre, 2,5 cm. i indre tverm. og 0,5 cm. tyk. Dens ydre rand er takket som et tandhjul. Om saadanne ringe og deres udbredelse kan navnlig henvises til Ailio, Steinzeitl. Wohnplatzfunde I s. 47 ff.; jfr. ogsaa A. W. Brøgger, Arktisk Stenalder s. 224. Smykkeringe fra stenalderen er kjendte fra fund rundt omkring i Europa. Men medens de i mellem-europæiske og sydligere skandinaviske fund er af ben eller undertiden

af rav, er materialet i Finland og Rusland regelmæssig skifer. Af de talrige finske er saaledes kun én af rav, resten af skifer. Ogsaa flere af de finske ringe har indhak i den ydre rand, men de er grundere end paa vor, tildels kun bestaaende af tverstreger<sup>1</sup>. Fra Norge er saadanne smykkeringe saavidt

vides før ikke kjendte. Dette fund er et nyt bevis paa forbindelser i oldtiden mellem det nordlige Norge og den finsk-russiske kulturkreds. Denne ring er funden paa østre Tødnes i Sparbuen ved Beitstadjorden paa et jordstykke paa østsiden af neset ikke langt fra sjøen. Den fandtes under pløining, idet den kom tilsyne i plogfuren (9821).

79. Et redskab af sortgraa skifer, som vel rettest maa opfattes som en kort tveegget kniv af usædvanlig form, afb. her som fig. 22. Det er omtr. 8,5 cm. langt, hvoraf nær 5 cm. falder paa skaftet, bladets største bredde 3,5 cm. Det er fladt efter midten med en egg til begge sider, som kun strækker sig til det punkt, hvor bladet gaar over i skaftet. — En-egget kniv af sortgraa skifer, nu ufuldstændig, idet skaftstykket og lidt af odden mangler, afb. her som fig. 23. Bladets længde er ved ryggen 11,5 cm., største bredde bagtil over bladets hæl 5 cm. Derfra gaar eggen i en jevn buet linje op mod odden, medens ryggen er omtrent retlinjet. Det merkeligste ved stykket er, at det er orneret med zikzaklinjer, paa den ene side med en enkelt, 5 cm. lang langs ryggen, paa den anden med 4 parallelle, hvoraf nogle har været fortsat over den manglende del, og desuden nederst med en kort linje paa to vinkler, som staar paa skraa. Begge disse stykker er fundne, til noget forskellige tider, men ikke langt fra hinanden under jordarbejde i en ager, omtr. 300 m. fra sjøen, paa Ervik i Bjugn. Paa et fraskilt brug af denne gaard, Bakken, nogle hundrede m. herfra, er tidligere fundet en stor skiferspids, se Ab. 1891, 109. Indsendt ved hr. lensmand Romstad (9773. 9857).



Fig. 22.  $\frac{1}{1}$ .

80. Tverøkse af sten af typen R. 15, men med mere hvælvet eggslibning og med noget skjev egg, 13 cm. lang, 5,7 cm. bred ved eggen og 4 cm. ved nakken, jævnt vel 2 cm. tyk. F. paa Aas i Vestnes tilligemed en »lignende«, som er forkommet, for nær 40 aar siden. De fandtes efter finderens meddelelse under brydning

<sup>1</sup> Jfr. navnlig Ailio, anf. verk t. 7 fig. 26, Aspelin, Antiquités du Nord Finno-Ougrien fig. 84, Hackman-Heikel, Phot. Taf. t. 28 fig. 27.

af nyland liggende jevnside i et rum, som var omsat med 6 heller, hvoraf ingen var større, end at han med lethed fjernede dem med grævet. Rummet var antagelig 30 cm. i tverm.; den ene helle dannede tag over det, og over den var kun græstorven. Det maa vel betragtes som et votivfund (9774).



Fig. 23. <sup>2</sup>/<sub>3</sub>.

**81.** Søkk af grøtsten af en klumpet pæreform med hul i den smale ende. Den øvre kant af hullet viser en sterk slidningsfure efter et snøre eller en traad. Det er vel snarere at opfatte som et fiskesøkk end som en vævsten. F. paa Stokkeland i Vestnes, omtr. 30 cm. dybt i jorden og 100 m. fra sjøen. Nr. 80 og 81 er gave fra hr. lærer K. Grønseth (9775).

**82.** Vævskyttelformet sten af kvartsit af den korte og brede form, med en smal, men dyb omgaaende fure og med dyb, lidt skraa slidningsfure paa den noget hvælvede overside, svagere slidningsmerker paa den flade underside. Den øvre halvdel 8,5 cm. lang og 5 cm. bred, den nedre lidt kortere og smalere. F. paa Indre Harø i Frænen i en »stenrøs« omtr. 1 alen under overfladen (9777).

**83.** Hammer af sten af typen R. 46, noget oval og lidt fladtrykt. Det er vel en rullesten, men den maa være yderligere formet ved prikugning og nogen afslibning og er meget godt arbeidet. Den er 8×6,5 cm. i tverm. og 5 cm. tyk gennem hullet. Dette er lige meget boret fra begge sider og er 3 cm. i tverm. ved aabningerne og 1,3 cm. i midten. Den har ikke slidningsmerker efter brug. F. under grøftegravning paa pladsen Melkestad under Anderskog paa Hitteren. Indbragt ved hr. adjunkt Nummedal (9789).

**84.** Fund i en kvindegrav fra folkevandringstiden paa Hol i Inderøen.

a. Stor spænde af sølv, afb. fig. 24. Den er lidt ufuldstændig ved den nederste spids og blev ved optagelsen brækket



skraas over nederstykket, men har kunnet limes sammen. Den viser i sin ornamentik adskillige forskellige forskjelligheder fra andre ellers



Fig. 24.  $\frac{1}{1}$ .

beslægtede spænder. Eiendommelig er saaledes borden af dyr med bagudvendte hoveder langs overstykkets rand. To lignende,

men dog noget forskjellige dyrefigurer sees paa en spænde fra Nordrum i Hedrum (Ab. 1900 s. 298, Salin, Thierornamentik s. 236), paa den anbragte nederst paa overstykket paa hver sin side af bøilen. Ogsaa formen af de fremstaaende dyrehoveder ved randen nedenfor bøilen er usædvanlig. Medens ellers overkjæven pleier at være forlænget nedover, har dyret her mere sammensluttet mund, medens etslags horn (eller et øre?) er forlænget nedover langs nederstykkets rand. Usædvanlige er ogsaa de tre indgravede dyrefigurer paa hver side af nederstykket ved siden af relieformentiken forøvrigt; ogsaa i denne henseende er der dog noget tilsvarende i spænden fra Nordrum. At merke er ogsaa det ophøiede mæanderlignende ornament langs midten af bøilen. Spænden har været helt forgyldt undtagen de ophøiede partier efter midten af bøilen, hvor der er indlægning med niello. Der mangler øiensynlig noget nedentil. Udentvil har det lille



Fig. 25.  $\frac{1}{1}$ . to gange i ret vinkel, hvori paa to sider er indføiet knopper af sølv, hvoraf nu 2 mangler, se fig. 26. Det kan sluttes, at der nu mangler lidt over halyparten af dette stykke, og det har da passet som ramme om spændens overstykke, og saaledes

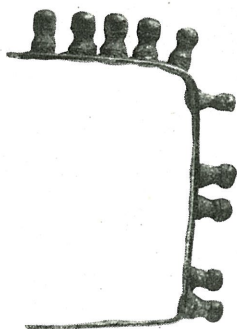
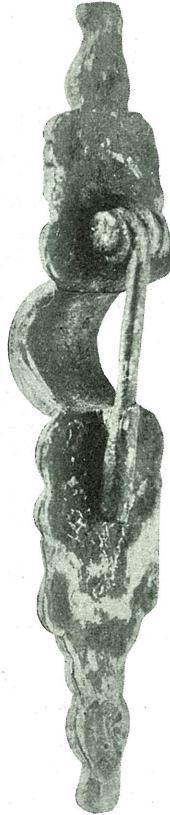


Fig. 26.  $\frac{1}{1}$ .

har det uden tvivl været anbragt. Rigtignok er overstykkets tynde plade ikke skikket til nogen befæstelse af det. Men der har maa ske, ligesom O. Rygh har formodet ved den lignende spænde fra Eidsten i Brunlanes (Ab. 1898 s. 90), været paaloddet en forsterkning af kanterne paa overstykkets bagside, hvortil denne strimmel med knopper har været fæstet. Hverken naal eller naalefester findes nu; men der er paa bagsiden merke efter de sidste. I de yderste udspring paa siderne af nederstykket har der været boret hul, og i det ene sidder endnu en kort nagl af bronze med hoveder til begge sider; denne og en tilsvarende i det andet hul kan efter irmerker paa stykkets bagside skjønnes at have holdt et tverbaand af bronze, som har staaet i forbindelse med et nedover gaende baand, hvorpaa naalebøilen har været anbragt. Denne indretning maa dog være senere anbragt til erstatning for en oprindelig naalebøile (9822).

b. Tyk, støbt spænde af sølv, som kunde kaldes ligearmet,

skjønt stykket nedenfor bøilen baade er længere end det øvre og noget forskjelligt i ornamenterne. Afb. fig. 27*a.* og *b.* Begge ender afsluttes med et dyrehoved. Partiernes mellem disse og bøilen er fyldt med dyreformer i relief, mindst to dyr i hvert felt. Bøilen har en bred ribbe efter midten med det samme mæanderlignende motiv som paa den ovf. beskrevne spænde, indlagt med niello, og to smale til siderne. De fordybede par-

Fig. 27 *a.* 1/1.Fig. 27 *b.* 1/1.

tier er over det hele forgyldte, de ophøiede fordetmeste indlagte med niello, saaledes ogsaa panden og snuden paa de to dyrehoveder. Forøvrigt er hele overfladen dækket af rig forsiring af dobbelte buer i rækker, streger og prikker. Paa bagsiden er charnier og naalebøile nær bøilen, vistnok støbt sammen med selve spænden. Naalen af sølv har ved roden 4 vindinger med sene paa den indre side. Dette pragtstykke er 11 cm. langt, af tykt gods, vægtigt 59 gr. (9823).

c. Korsformet spænde af bronze, afb. fig. 28 *a.* og *b.* Den hører til de ældre former med runde knopper paa hver side af overstykket, som ikke er støbte sammen med spænden, men fæstede paa en ten af jern. Jevnbred bøile af samme bredde som overstykket, kort og høi. Nederstykket dannes af et langt, smalt dyrehoved med sterkt ophøiede næsebor. Den ene sideknop er løsnet, men tilstede. Naalen, som har været af jern, mangler. Spænden er 8,5 cm. lang, bredden af bøilen og overstykket 1,5 cm. (9824).

Fig. 28 *a.* 1/1.Fig. 28 *b.* 1/1.

d. 2 smaa spænder af bronze, som har været omtrent ensformede. Den bedst bevarede afb. som fig. 29 *a.* og *b.* Af den ene er kun bevaret nederstykket med en liden stump af bøilen, af den anden mangler kun spidsen af overstykket; den er vistnok brækket i bøilen, men har der kunnet sættes sammen. Nederstykket dannes paa begge med uvæsentlig forskjel af en bue, som ender nedad i to sammensluttende dyrehoveder. Adskilt derfra ved en indknibning og en ophøiet ring dannes afslutningen af et tredie dyrehoved. Overstykket dannes ogsaa af to dyrehoveder. Om der hertil har sluttet sig et dyrehoved for enden, er meget tvilsomt. Bøilen har en dyb fure langs hver

kant med en fin linje indenfor. Naalen sees at have været af jern med et enkelt charnier (9825).

e. Ringformet remspænde af bronze, afb. fig. 30. Den bestaar af en paa oversiden lavt hvælvet, paa undersiden flad ring, 0,5 cm. bred. Ringens indre tverm. er 2,5—2,9 cm. Oventil har den en indknibning, hvorom naalen, som her er udplattet og orneret med to fordybede furer, er ombøiet. Til ringen slutter sig udvendig 5 fireføddede dyr, som er støbt sammen med den. Benene saavelsom snude og hale støder til ringens rand. De maa øiensynlig opfattes som heste, hvis manke er betegnet ved fine streger; langs ryggen er indstemplet dobbeltbuer, vendende opad; det meste af disse er dog nu afslidt. Mellem de nederste heste springer der frem en smal plade, som paa midten har et menneskeligt ansigt i relief, udstyret med overskjæg. Under dette er der 3 nagler af bronze, som har tjent til befæstning af en rem, som knap har været 0,2 cm. tyk (9826).



Fig. 29 a.  $\frac{1}{1}$ . Fig. 29 b.  $\frac{1}{1}$ .

f. To S-formede smykker af sølv, begge afbrækkede, men det ene fuldstændigt, saa at det har kunnet limes sammen, det andet noget mangelfuldt. Det første gjengivet som fig. 31. Midtpartiet bestaar af et paa midten 1,3 cm. bredt baand med 3 dybe furer efter længden. Mellem dem er der to skarpe rygge, som mod enderne forener sig, medens kanterne dannes af flade baand med rudet indlægning af niello. Disse baand forener sig til hætteformede buer over de dyrehoveder, som danner stykkernes endepartier. Dyrehovederne har spidst ovale øjne, gahende mund med langt fremspringende overkæbe og sterkt tilbagerullet underkæbe, tænderne betegnede ved tætte tverstreger. Forøvrigt er hovederne orneret med rader af dobbelte buer. Bagsiden viser nu intet sikkert merke af, hvorledes stykkerne har været fæstet; men nogle flekker af bronzeir kan mulig være levning efter naalefester. Partiet indenfor de niellerede rammer saavelsom dyrehovederne er sterkt forgyldt. Stykkernes længde er 5,8 cm., største bredde 3 cm. (9827).

g. Et enkelt led af et smykke som R. 281. Det er et stykke af tyndt sølv af form som et dobbelt bæger eller en over midten indkneben cylinder (se R. 281 c). De tilhørende laag paa enderne mangler. Ornamenterne har hovedsagelig eller udelukkende bestaaet i tætstillede dobbelte cirkler. Det er nu meget

medtaget af oxydation og noget mangelfuldt ved kanterne (9828).

h. Del af en hægte af sølv som R. 271. Det bevarede er kun en enkelt spiralplade, endel mindre og af smekrere traad end typeekspl. (9829).

i. Brudst. af et beslag af sølvblik, 1,1 cm. bredt, nu knap 3 cm. langt, men med brud i den ene ende. Det er kun orneret med 3 pressede furer efter midten. Det har formodentlig havt hel forgyldning, som kun har holdt sig i fordybningerne. Ingen naglehul (9830).



Fig. 30.  $\frac{1}{1}$ .

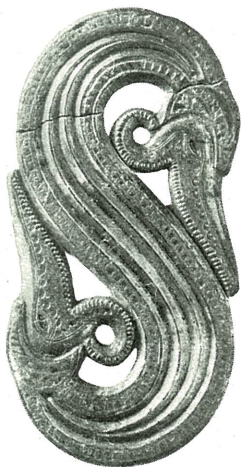


Fig. 31.  $\frac{1}{1}$ .

k. Brudstk. af et brakteatformet rundt smykke af tyndt sølv, forgyldt paa oversiden. Ornamenterne kan sees af afb. fig. 32. Om der i midten har været en ophøiet bule som paa R. 310, lader sig ikke afgjøre. Efter den bevarede del af yderkanten maa det have været 3—4 cm. i tverm. Kun  $\frac{1}{2}$  mm. tykt (9831)



Fig. 32.  $\frac{1}{1}$ .

l. 2 perler af glas med forgyldning under den ydre skal, den ene fladtrykt rund,  $1 \times 1,5$  cm. i tverm., den anden aflang (9832).

m. En nøglehank, ufuldstændig bevaret. Næsten helt bevaret er deraf en nøgel af bronze, i hovedformen lig R. 163. Løkken oventil, hvormed den bøies om ringen, er dog her gan-

ske kort og enkel. Denne ring, som ogsaa er af bronze, er glat og rund, 1,8 cm. i ydre tverm. I denne ring hænger ogsaa en ring af jern af omtr. samme størrelse, og om denne griber en løkke af en firkantet ten af jern, hvoraf nu 8 cm. er bevaret, og som tydelig er afbrækket i vinkelen af en bøining. Dette har uden tvivl været en nøgel af jern. I den store broncering hænger ligeledes en liden ring af bronze, kun 1 cm. i tverm., nu indrustet i jernet og ikke helt bevaret. I den har formodentlig hængt en anden nøgel eller et andet redskab af bronze. Den først omtalte broncenøgel er paa den ene side orneret, øverst med et indhak i hver kant og derunder to tverfurer. Derefter paa et længere stykke med en række buer med indadvendte aabninger langs hver kant. Længere nede er der et parti, begrænset foroven og forneden af to furer og af delt i midten af en enkelt fure; i hvert af mellemrummene er der to smaa cirkler i midten og et hak i hver kant. Nedenfor synes der igjen at have været buer langs kanterne; men de er her utydelige paa grund af oxydation. Denne nøgel er heller ikke helt bevaret, idet den er afbrækket i den nederste vinkel. Den er nu omtr. 13 cm. lang, 0,6 cm. bred og 0,3 cm. tyk (9833).

n. Rester af et knivskaft, nemlig tangen og dele af træskaftet. Af det sidste er kun lidet bevaret i den ydre del, medens det er nogenlunde fuldstændigt i den indre og her omsluttet af en holk af sølv. Tversnittet er her smalt ovalt, omtr.  $2 \times 1,2$  cm., mere tilspidset til den ene kant. Tangen er antagelig tilstede i sin hele længde (nu i to stykker), 11,5 cm. lang (9834).

o. Vævske af jern som R. 150, nu ufuldstændig, idet der mangler et stykke af midten og en større del af tangen, og den forøvrigt er adskillig medtaget af rust. Merkeligt nok synes den at have haft en temmelig stor udvidelse i bredden paa midten. Tappen foran er 3,5 cm. lang. Af tangen er nu kun en stump tilbage. Dertil har imidlertid uden tvivl hørt et endestykke af et rundt skaft af træ med en holk af bronzeblik. Stykkets længde er 5,5 cm., holkens bredde 2 cm., tvermaalet bagtil omtr. 3 cm. Holken synes ikke at have haft ornament; men foran den har træet været orneret med en indridset baandfletning, hvoraf kun en rest er bevaret (9835).

p. Halvdelen af et haandtenshjul af brændt ler, som har været omtr. 2,5 cm. i tverm., fladt paa undersiden, hvælvet paa oversiden, kun 0,5 cm. tykt (9836).

q. Sigdblade af jern, ufuldstændigt i begge ender, nu 22 cm. langt, maalt efter ryggen, og indtil 3,5 cm. bredt (9837).

r. Hank til et skrin af jern, ufuldstændig i den ene ende. Har haft en indvendig længde af 7 cm. (9838).

s. Ubestemmeligt stykke af jern, som kunde være af en syl, men ogsaa kunde være en rund tange af et redskab (9839).

t. Spandformet urne af brændt ler, som i alt væsentligt er lig den hos Schetelig, Spandf. Lerkar fra Folkevandringstiden, i Ab. 1904 s. 63 fig. 21 afbildede. Forskjellen bestaar kun i, at de lodrette ribber er smalere og mellemrummene bredere, og at der er to (paa et sted en enkelt) glatte ribber mellem partier af tre (paa to steder fire) skraa-ribbede, og at partiet nærmest randen har en mere ophøiet, skraa-ribbet horisontal ribbe i midten med en lavere ovenfor og nedenfor, indbyrdes adskilte ved to og to lave glatte ribber. Den kan neppe have havt noget jernbaand under randen. Urnen er 12 cm. høj og 14 cm. i tverm. over randen. Lermassen er gulagtig, blandet med fliser af asbest. Den er helt bevaret (9840).

u. Del af en buget urne af brændt ler, nu sammenlimet af 3 stykker, udgjørende vel halvdelen af halsens omfang og et mindre stykke af bugen. Den ligner meget R. 368, saaledes med hensyn til halsens form og højde; derimod er overgangen til bugen mindre skarp. Nedenfor halsen er ogsaa her en snorlignende skraastreget ribbe, men her omgivet ovenfor og nedenfor af to furer. Øverst paa bugen er et baand af to furer i zigzag; fra de indre vinkler af dette gaar to korte furer opad og nedad. Nedenunder dette parti har der været to horizontale furer. Halsens højde ned til det snorlignende baand er 7 cm., tvermaalet over randen har været 10 cm. (9841).

v. Rester af et beslag af bronzeblik. Det, som er bevaret, bestaar for det første af en 0,5 cm. bred strimmel, hvoraf et 7 cm. langt stykke er levnet, og som maa have været bøiet i en runding. Til denne er med mellemrum af 1,5 cm., med nagler fæstet smalere strimler, 0,3—0,4 cm. brede, ornerede med fine linjer langs kanterne. 5 cm. nedenfor forbindelsen forgrener disse sig hver i to strimler. Disse sidste arme er 4—4,5 cm. lange og har ligeledes linjer ved kanterne og ved enden et naglhul. Dertil kommer en løs, meget smal strimmel, som maa have hørt til det samme beslag. Det er ikke let sikkert at bestemme, hvad dette beslag har været anbragt paa. Det er for smekkert til at kunne have været beslag paa et bidsel. Snarere kunde man formode, at det har været anbragt paa en rund æske eller beholder af træ eller læder. — Endelig følger med fundet et lidet, tykkere stykke bronze, 3,5 cm. langt. Det ligner sterkt den nedre del af bladet af en kniv af bronze som Müller, Ordning III 271 (9842).

Dette store fund blev gjort ved en tilfældig gravning nær enden af laavebroen, hvor man troede, at der kun var en lav bergknaus, dækket med lidt jord. Da manden vilde tage jord



her til fyld paa laavebroen, stødte han paa dækstene af en gravkiste. Ved nærmere undersøgelse viste det sig, at det var en hellekiste, dannet af 3 reiste heller paa hver side og 1 for hver ende og med 3 derover lagte dækheller. Den var omtr. 4 m. lang og 0,70—0,80 m. bred. Bunden dannedes af berggrunden. Rummet var meget fyldt med jord, som manden gjennemsgøgte og kastede op. Om den stilling, hvori sagerne laa, kan han kun oplyse, at de alle med undtagelse af de to urner laa i det midtre parti. Af urnerne stod den spandformede nær den vestre ende af rummet, den anden nær den østre. Der fandtes ogsaa endel af en kjæve af et menneske med isiddende tænder, liggende i den vestre del af rummet. Gravkisten har omtr. nøiagtigt retningen vest—øst. De nærmere oplysninger om fundforholdene, som nu kunde gives, indhentede jeg ved et besøg paa stedet, efterat fundet var indkommet til museet. Der kan ikke være tvil om, at der har været en større haug over graven; det erindredes ogsaa, at der for længere tid siden var ført jord bort herfra. Gaarden Hol ligger paa en til alle sider affaldende høide og er bekjendt for den storartede udsigt, man har herfra. Der maa her engang have været mange hauger. Paa den anden side af husene er der ogsaa nogle lave forhøininger, hvorfra der vides at være ført jord og sten bort, som kan for tjene en undersøgelse. Lavere nede i lien paa østsiden har der været røser, hvoraf en blev udgravet i 1875. I den gjordes der et fund af vaaben fra vikingetiden, som indkom til museet (nr. 1628 ff.). I lavningen vestenfor er der ogsaa i et skogholt nogle røser paa bergknauser. — Det nu gjorte fund tilhører selvfølgelig en kvindegrav fra folkevandringstiden. Det kan ikke være yngre end det 5te aarh. og skriver sig vel snarest fra dette aarhundredes midte. Med hensyn til dets rigdom og oprindelige pragtfuldhed kan det sammenlignes med det i 1868 gjorte fund paa Dalem i Sparbuen, knap 9 km. i lige linje fra Hol<sup>1</sup>. Dette sidste maa dog være c. 100 aar yngre.

85. Ufuldst. pilespids af sortgraa skifer af formen R. 88, med skarp midtryg, som afflades over tangen, velformede skarpe agnorer. Den forreste del mangler, nu 5,5 cm. lang, 1,5 cm. bred over agnorerne. — Brudstk. af en temmelig slank pilespids af rødbrun skifer. Der mangler en liden del ved odden og vistnok et større stykke bagtil. Nu 6,5 cm. lang, 0,8 cm. ved det forreste brud, 2 cm. ved det bagerste. — Brudstk. af en bredere pilespids af rødbrun skifer, afbrækket i begge ender. Hvælvede sider med lidt affladning efter midten. Stykket er 7,2 cm. langt, 2 cm. bredt fortil, 3,2 cm. bagtil. — Disse stykker er

<sup>1</sup> Ab. 1868 s. 120 ff.

fundne paa den bekjendte stenalderplads paa pladsen Storvik under Lauvstrand, Stoksund sogn i Bjørnør (9858 ff.).

86. Økse eller meisel af brunlig skifer, hvis øvre del er afbrækket. Den ene side er flad med en svag eggslibning, den anden hvælvet med en tilnærmelse til en smalside til den ene kant. Nu 9 cm. lang, 2 cm. bred ved eggen, 2,5 cm. ved bruddet. F. paa Hønvik inderst i Nunfjorden i Bjørnør (9861).

87. Liden perle af grønt, uigjennemsigtigt glas, ringformet, 0,8 cm. i tverm. F. løst i jorden paa Grønvollan, Stoksund s. i Bjørnør (9862).

88. Hammer af sten af formen R. 45 med omgaaende fure paatvers,  $11 \times 9 \times 6,5$  cm. i tverm. Furen er gjennemsnitlig 2 cm. bred; den har prikbugget bund, medens overfladen ellers har rullestenens naturlige glathed undtagen begge ender, som viser sterke afslødninger som følge af brug. F. for længere tid siden paa Herfjød, Stoksund s. i Bjørnør (9864).

89. 2 fiskesøkk, dannede af ovale rullestene med omgaaende furer efter længden, den ene  $10 \times 8 \times 5$ , den anden  $7,5 \times 6 \times 4$  cm. i tverm. Prikhuggede furer, som paa den største er meget bred, særlig meget dyb og bred over enderne. F. paa Salbuvik, Stoksund s. i Bjørnør (9865).

90. Et stykke af flint, som paa den ene side har flere smaa afspaltningsflader, paa den anden fordetmeste kalkskorpe, men dog ved den ene kant en tilhugning, hvorved der dannes en meget tver egg. Maa snarest opfattes som en skiveskraber. Eggen er 5,5 cm. bred, stykkets længde 6 cm. F. paa Breivik paa Harøen i Akerø c. 1,2 m. dybt i en torvmyr øverst paa øen. Ikke langt derfra fandtes i samme dybde en »myrpal«. Gave fra Lods Elias Marø gennem hr. sogneprest Saxlund (9870).

91. Til forskjellige tider indkomne fund fra en sandhaug paa Sandø i Akerø: 3 fiskesøkk af sten. Det ene af et tungt konglomerat har duppeform, med firesidet tværsnit afsmalende mod den ene ende og 4 cm. nedenfor denne gjennemboret med et hul, hvorfra en fure gaar over enden, omtr. 17 cm. langt. Merkeligt nok er det paa den ene smalside glat afslebet med facetslibning af kanterne. Det andet er af grøtsten, fladagtigt med uregelmæssigt firesidet tværsnit, 15 cm. langt,  $5 \times 3$  cm. i tverm. paa midten. En smal, dyb fure gaar langs de brede sider og om enderne. Det tredje søkk er af en haard stenart, fladagtigt og aflangt, 17 cm. langt, spidsere mod den ene ende end mod den anden. 3 cm. fra den spidse ende er der fra den ene side boret et smekkert hul halvveis ind i stenen og over enden er en fure. Stykket er altsaa ikke fuldført; det er ogsaa kun grovt tilhugget. — Slibesten af sandsten, flad med firkantet tværsnit, glatliedt paa alle fire sider, 14 cm.

lang, indtil 5,5 cm. bred. Brudstk. af en slibesten af kvartsitisk stenart med bræk i alle kanter. Den ene side er glatlidt, den anden ru. — Halvdelen af et bryne af kvartsitskifer, afbrækket paa midten, hvor det har været tyndest, firesidet, paa midten omtr. kvadratisk tværsnit, nu 15 cm. langt. — Aflangt stykke af haard sten, plant og glatsleben paa den ene side, medens den anden er meget ujevn, tilslæben til en god tværegg i begge ender. — Nogle rullestene med flad afslibning paa den ene side. — Nogle stykker kvarts med afslebne partier. — Fladt, delvis tildannet stykke af sten, til den ene kant tyndere og der dannende en but, glatlidt egg, til den anden tykkere med en sadelformet indbuet kantlinje, hvori det efter slidningsmerkerne kan sluttes, at haanden har hvilet under stykkets brug. Den kan formodes at være brugt som en skavekniv til skindberedning. — Disse sager er fundne til forskjellige tider i en meget stor haug eller banke af sand paa Sandø i Romsdalen. Der vil til sommeren blive prøvet en mere sammenhængende undersøgelse paa stedet. Indsendt ved hr. sogneprest Saxlund (9639, 9717, 9743, 9871).

### Nye flintpladse i Romsdalen.

92. Omtr. 40 stykker flint, hvoraf kun et enkelt sikkert kan sees at være tildannet til et redskab. Det er en 7 cm. lang flekke med kalkskorpe paa den ene side, som ved den ene ende har en kort retoucheret udbuet skraber-egg og nær den anden et hak i den ene kant. Desuden er der et stykke skifer med rester af en slibeflade. Fundet ved Stenshavn paa Harøen i Akerø (9820).

93. 55 stkr. flint og et par stkr. bergkrystal. Blandt flinterne er en udpræget enegget pilespids med fin tilhugning i hele den ene kant, medens den anden kant kun er tilhuggen i den nedre halvdel, men har en skarp spalteegg i den øvre. Et andet stykke uden kanthugning, men med egg bare til den ene side kan mulig ogsaa være en pilespids. — En smal flekke med tandede, noget afslidte sidekanter og et hak, som synes anbragt for skjefningens skyld, maa ansees som en sag, 4 cm. lang. — 2 bor. — Nogle smaa skiveskrabere og flere andre stykker med mere eller mindre sikre spor af tilhugning, som ogsaa har været egnede til skrabere. — Videre er der en større blok af god flint og en tyk skive (eller maaske rettere en kjerne) med etslags skraber tilhugning i den ene kant. F. paa Bjørnerem paa Mien i Akerø, tildels liggende noget spredt (9844).

94. 11 stkr. flint. Deriblandt et firkantet fladt stykke af

melkevid gjennemskinnende flint,  $2,8 \times 3,5$  cm. i tverm., med spalteflade paa den ene side og tilhugget paa den anden, 2—3 mm. tykt. Begge langkanter har en meget fint retoucheret skraberegg, og den ene tverkant synes ogsaa brugt som skraberegg. — Et bor, dannet af et tresidet stykke, tykt i den ene ende, spidst til den anden, med to af kanterne fint tilhugne ud mod spidsen. — En ualmindelig liden flekkeskraber af melkevid flint, 1,8 cm. lang, kun 0,5 cm. bred, med ubuet egg i den ene ende og et indhak i kanten nær den anden. — En liden blok af melkevid flint. — Et noget klumpet, sterkt afskuret stykke, som synes at have havt en tilhuggen høi skraberegg. Opsamlet paa et sted nær Misund paa Otterøen i Akerø (9846).

**95.** Omtr. 50 stkr. flint. Deriblandt en smal liden flekkeskraber af sort flint, 3 cm. lang, med skraa, udbuet skraberegg fra spidsen nedover den ene kant. En anden flekke, afbrækket i den ene ende, tilhuggen for skjæftning i den anden, har en ind- og udbuet skraberegg i den ene sidekant. Dertil et mere klumpet stykke med tilhuggen skraberegg ved to kanter. — Et meget lidet bor med vel tilhuggen spids. Et større, noget usikkert flekkebor. — En flekke med en god skjæreegg, som kan være brugt som kniv. Resten maa hovedsagelig betragtes som affald. Opsamlet paa et andet sted nær Misund (9847).

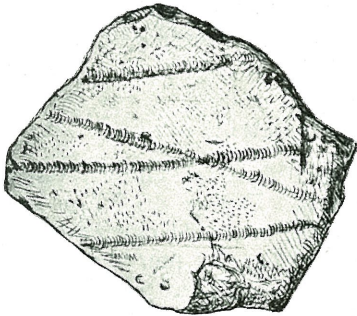


Fig. 33.  $\frac{1}{1}$ .

**96.** Et større og et mindre brudstk. af en urne afbrændt ler, det største  $4,3 \times 3,7$  cm. i tverm.; det viser paa ydersiden et ornament af 3 parallele furer med omtr. 1 cm. indbyrdes afstand og en fjerde, som gaar paa skraa over dem. Afb. som fig. 33. Det andet, ganske lille stykke har ikke ornament. — 2 svære skrabere af sortgraa flint, 12 og 10,5 cm. lange, afb. som fig. 34 og 35. De har begge slagbullen ved den bagre ende. Den største har en bred, sterkt udbuet og meget fint tilhuggen skraberegg. Ogsaa hele den ene sidekant er noget tilhuggen. Efter midten indtil 2 cm. tyk. Den mindste har en endnu sterkere buet skraberegg, som fortsættes til halvt nedover den ene sidekant, medens den anden er tynd og skarp, saa at den er egnet til sag eller knivegg. — Tveregget pilespids (flekkespalter) af flint, 2 cm. bred ved eggen, ikke fuldt saa lang. — En 4,3 cm. lang flekkeskraber med tilhuggen lige egg i den ene ende og to indbuede i den ene sidekant. — Et flekkebor med en vel

tilhuggen spids. — En meget liden, fin flekkekniv af hvid flint, kun 3 cm. lang. — En større knude og 10 mindre stykker flint, hvoraf enkelte nok kan være brugt som redskaber. — Opsamlet i Troldviken, en liden vik syd for Misund nær det sted, hvor veien bøier skarpt mod nordøst. Fundet skal være gjort nedenfor veien i en sikle, hvori der undertiden er vand. Det er vistnok herfra, at det tidligere indkomne fund nr. 9411 er kommet (9848 ff.).

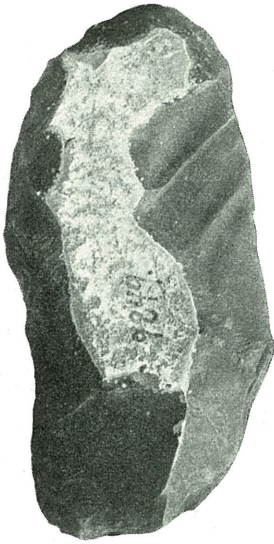


Fig. 34. 2/3.



Fig. 35. 2/3.

97. Et skivespalterlignende stykke af flint med en god tveregg, indsmalnende mod banen, afjævnet slagbule paa bagsiden. — Et tyndt bor af flint med en krumt fremstaaende, tilhuggen spids. — 2 mindre flekker med gode skjæreegge. — 2 knuder. — 8—9 mindre stykker af flint, der kan regnes som affald. Opsamlet indenfor det inderste af Kvalviken paa vestsiden af Rakneshalvøen paa Otterøen i Akerø (9852).

98. 2 skivespaltere af flint, hvoraf den ene dog mulig er tvilsom. Forsiden er paa begge blokkens yderflade med delvis kalkskorpe. Begge har gode tveregge, paa den ene 3, paa den anden 6 cm. bred; længden 5 og 5,5 cm. — En stor skraber af flint, som i grunden er en meget bred og tyk flekkeskraber med slagbule ved den eggen modsatte ende, nær 11 cm. lang, 5,5—6,5 cm. bred, med afrundet, temmelig høi, tilhuggen

skrabereggi i den ene ende. — En afbrækket flekkeskraber, kun 3 cm. lang, med udbuet retoucheret skrabereggi i enden. — En flekkekniv, 7 cm. lang, med indbuet egg og tilhuggen for skjefstning i den bagre ende, har en høi kant efter midten. Kunde ogsaa bruges som bor. — 2 flekkebor med tilhugne spidse, paa den ene ret fremstaaende, paa den anden krum, begge lidt over 4,5 cm. lange. — 3—4 andre flekker kan være brugte som knive. — En meget stor blok af flint,  $15 \times 12 \times 8$  cm. i tverm., med flere gamle afspaltningsflader, som nu dækkes af sekundær kalkskorpe. — 15 mindre stykker flint, som maa regnes som affald. — Dette er opsamlet paa Selviken, en ny gaard mellem Misund og Akselvold paa Otterøen i Akerø (9853 ff.)

99. 2 skivespaltere af flint. Den ene er 5,5 cm. lang,



Fig. 36  $\frac{1}{4}$ .

har en god, lidt buet tværegg, 4,3 cm. bred. Indsmalner ved tilhugning af kanterne til en spids nakke. Afb. fig. 36. Den anden har ogsaa en god tværegg, som er noget skjev mod stykkets længdeakse. Den er af en yderskive og har paa forsiden kalkskorpe, som paa et punkt gaar tvertigennem stykket, er 5 cm. lang og 4,5 cm. bred ved eggen. Dertil kommer et par tvilsomme spaltere. — En dobbelt-skraber af flint, af ovalt omrids, 6,5 cm. lang, med tilhugne, sterkt udbuede egge i begge ender. Stykket bør neppe opfattes som en økse.

— En flekkeskraber af flint, 7 cm. lang, med høi og bred, let

tilhuggen egg i den ene ende. En sterkt afskuret flekke med indhak for skjefstning og retoucherede sidekanter maa ogsaa opfattes som en skraber. Nogle andre flekker synes ogsaa at maatte regnes for skrabere, skjønt de ei har retoucherede egge. — Flere flekker med gode egge, som kan have været brugte som knive uden dog at have nogen udpræget tildannelse som saadanne. — Mindst to stykker maa ansees som flekkepile. Nogle bladformede stykker har mulig ogsaa været pilespidser. — Nogle mindre kjerner og knuder af flint. — Hertil kommer over 100 stkr. flint, hvoraf den største del er affald, men adskillige vel ogsaa kan have gjort tjeneste som redskaber. — 6 stykker bergkrystal. Deraf er et stykke utvilsomt en pilespids med trekantet tværsnit, 4,5 cm. lang, tilhugget til en od i den ene ende og med en smalere skafttunge i den anden. 3

andre har en sikker skraberegg med etslags retouche i den ene ende. — Alt dette er opsamlet ved Ramhella, en temmelig isoleret større fjeldknaus mellem Uglvik og Raknes paa Otterøen i Akerø (Ramhella I). Paa nordsiden af Ramhella skal være en heller, som kaldes Ramhellhaala (9876 ff.).

**100.** Skivespalter af flint, spidst indsmalnende mod naksen med tilhugne kanter, hvoraf den ene er ganske tynd, den anden nogenlunde bred, god tveregg, huggen med et enkelt slag, 6 cm. lang, 5 cm. bred ved eggen. Afb. fig. 37. En noget tvilsom eller mulig ufærdig skivespalter. Ved mere tilhugning paa siderne vilde den være blevet en god spalter med henved 2,5 cm. bred egg. En tredie, ogsaa noget tvilsom skivespalter med 4,5 cm. bred egg, som er noget skjev i forhold til stykkets akse. — 2 flekkebor, 9 og 9,5 cm. lange med tilhugne lange spidse, noget afladede i den anden bredere ende for skjefthingens skyld eller

for at kunne holdes bedre mellem fingrene. Et 3,5 cm. langt, ganske smekkeret stykke synes ogsaa at være tilhugget til bor. — 2 flekkesage, 9 og 4,5 cm. lange, den ene med tandet egg i begge sidekanter, den anden kun i den ene. — 2 flekkeskrabere, den ene med en ganske smal udbuet skraberegg i den ene ende, som fortsættes som en retoucheret egg et stykke nedover den ene kant, den anden med retoucheret egg fra den spidse ende et stykke nedover begge kanter. — Nogle andre flekker er udentvil brugte som knive, tildels tydelig indrettede



Fig. 37. <sup>1</sup>/<sub>1</sub>.

for skjefthing, den største 8,5 cm. lang og 3 cm. bred. — En velformet pilespids af melkevid flint, indsmalnende bagtil, 3 cm. lang. 3—4 andre, mindre velformede stykker maa vistnok ogsaa bestemmes som pilespidse. Hertil kommer en usikker tveregget. — Omtr. 180 stykker flint, hvoraf den allerstørste del maa ansees som arbejdsaffald. F. paa et andet sted ved Ramhella (Ramhella II) paa Otterøen i Akerø (9881 ff.).

**101.** 10 stykker flint. Deriblandt er en fin enegget pilespids, som i sin ene kant er tilhuggen i den øvre halvdel, indsmalnende bagtil uden tilhugning, 3 cm. lang, af hvid, gennemskinnende flint. — En flekkeskraber af samme slags flint med udbuet egg uden retouche i den ene ende. Et andet stykke kan ansees som en flekkeskraber med en lige, ikke retoucheret egg. —

Et tyndt bor med skarp spids. F. paa et tredie sted ved Ramhella (Ramhella III) i Akerø (9886).

Nr. 92—101 er indsamlet og indsendt af hr. adjunkt A. Nummedal.

**102.** Tverøkse af haard, sort skifer, flad paa den ene side, med lavt tresidet tværsnit. Paa forsiden er tilseben en tværegg; eggslibningen naar op næsten til stykkets midte. Eggen sterkt udbuet. Den ene sidekant næsten retlinjet, den anden noget udbuet, 13 cm. lang, 5,5 cm. bred ved eggen, 3 cm. nær nakken. Tykkest ved midten, ved nakken i midtlinjen kun 1 cm. Den har været helt sleben, men den oprindelige slibeflade er nu kun bevaret paa den øverste trediedel af bagsiden (beskyttet af skjefningen?). Forøvrigt er den sterkt forvitret. Formen er arktisk<sup>1</sup>), nær beslægtet med den Månadsbl. 1874 s. 151 afbildede af sort skifer fra Skellefteå, ved hvilken forholdet mellem længde og tykkelse paa lidet nær er den samme som ved denne. F. paa Flaa i Ulvundeidet i Nordmøre  $\frac{1}{2}$  al. dybt i jorden ovenpaa haard lergrund i en helling mod sydvest, efter opgivende omtr. 60 m. o. h. og 100 m. fra sjøen. I samme jordstykke fandt en anden arbejder en tildannet sten, som ikke blev bevaret (9932).

**103.** 22 myrpæle, en vistnok af birk, men alle de andre af naaletræ. Alle afraadnede oventil, men paa et par nær med vel bevarede spidser. En enkelt er 66 cm. lang, men forøvrigt er de nu meget mindre, tildels ganske smaa. Nogle er flade som fjæle og spidserne kun dannede med to hug, andre tykkere med indtil 5 hugflader ved spidsen. Disse pæle er af hr. adjunkt Wilh. Lund og hr. præparant Bernh. Hanson, som ogsaa har skjænket dem til museet, opsamlet paa gaardbr. Heggems grund paa Kuliø i Edø. De laa da i den opspadede myrtorv. Der saaes ogsaa endel, som stod i snittet i torvmyren. Eieren fortalte, at han i tidens løb havde stødt paa mangfoldige saadanne pæle »et godt stykke« nede i myren. De stod lodret i myren og tæt sammen. Efter hans opfatning havde de dannet en stor halvkreds af flere parallelle rækker med en indbyrdes afstand af c. 8 cm. (9937).

**104.** Lidet enegget sverd af jern af formen R. 500, 41 cm. langt, hvoraf 11 cm. kommer paa tangen. Klingens indtil 3,8 cm. bred. Ingen hjalter. F. i den store jordhaug, »Strandhaugen«, øverst oppe i lien paa Rykke i Stjørdalen, som er omtalt Ab. 1881 s. 6, og hvorfra der ifjor indkom en hammer af jern. Sverdet fandtes i den søndre del af haugen, 2—3 al. fra kanten, c. 18 cm. dybt, og nærved det endel store tænder, for-

<sup>1</sup> Jfr. A. W. Brøgger, Arktisk Stenalder s. 81.



modentlig hestetænder. I den vestre kant af haugen fandtes samtidig en hestesko med tre tynde græv, hvoraf det forreste er et »klypgræv«, som har været skudt ind paa skoen forfra og derpaa hamret fast. Den hidrører vel fra et senere nedgravet hestekadaver (9938).

**105.** Saltkar af grøtsten af den almindelige timeglasform, 16 cm. høit, oventil og nedentil 9,5 cm. i tverm., smukt arbejdet og vel bevaret. Om midten en tyk vulst, som ved skraafurer har faaet form af en taugfletning. Fra denne gaar der saavel nedad som opad 9 ophøiede ribber, som oventil og nedentil forenes i flade buer. Bunden under den nedre ende er flad, den øvre ende er udhulet som et bæger, 2,5 cm. dybt paa midten og med 8 cm. indre tverm. Dette er det vakreste og bedst bevarede eksemplar, samlingen har af denne form. F. over 2 m. dybt ved gravning under Garmann og Holsts brygge i Kjøbmandsgaden i Trondhjem. Grunden er her vist opfyldt og stykket kan godt være kommet fra et sted længere oppe i byen (9941).

**106.** Søkk af grøtsten, firkantet, afbrækket nedentil, ved bruddet  $7,5 \times 3$  cm. i tverm., nu 20 cm. langt, oventil afrundet og der forsynet med et hul, som er sterkt slidt i den øvre kant. Paa den ene side er indgravet et dybt kors. F. paa Frøstad paa Frøsta. Gave af hr. O. Rekkebo (9942).

**107.** Haandtenshjul af grøtsten, fladt paa begge sider med afrundede kanter, 3,5 cm. i tverm. og omtr. 1,5 cm. tykt. F. paa Flaa i Ulvundeidet i Nordmøre under jordbrydning paa den indre side af eidet (9947).

**108.** Smaa brudstkr. af 2 urner af brændt ler. Ialfald den ene og antagelig begge har været spandformet. Paa 3 stykker sees ornamenten, som paa to af dem væsentlig er lig den øvre ornamentbord paa fig. 32 (jf. fig. 36) hos Schetelig, Spandformede Lerkar i Ab. 1904. Det tredie stykke, som har mørkere farve, viser samme ornamentmønster som fig. 21 smts. med lodrette ribber, afvekslende med og uden skraastreger. — 3 smaa stykker smeltet bronze, for ubetydelige til, at der kan slutes noget om, af hvilke gjenstande de er rester. — 2 tenformede brudstkr. og en del af en ring med fastrustet løkke af jern. — 3 stkr. af en vævskyttelformet sten af kvartsit, som har havt en bred og dyb fure om smalsiderne og har været af en bredere og kortere form. — Dette fund skal være gjort i en haug paa det høieste punkt af Flaaøien under Flaa i Ulvundeidet. Af et indsendt lidet stykke brændt ben sees, at det har været en brandgrav. Den daarlige forfatning af fundet skyldes foruden uheldig behandling vel ogsaa sterk baalbrand. Tidligere er der fire gange indkommet lignende fund med brud-

stkr. af spandformede urner fra Flaaøien (nr. 3439, 7532 f., 7534 f. og 8220), alle i daarlig tilstand (9948 ff.).

**109.** 2 stene af naturlig rullestensform, 20 og 12 cm. i største tverm. Begge har paa en side en glat poleret flade, som paa den større er lidt konkav, paa den mindre lidt konveks. Ligner endel i »Ortengammen« fundne stene (se Thj. VSS. 1909, 6, 7). Fundne ganske grundt i jorden paa Orten i Akerø, omtr. midt paa øen nær en stenrøs, men ikke nær gammen. Senere er indkommet en uregelmæssig firkantet sten af størrelse som en liden næve, hvis ene side er flad og glat-slidt. Den er f. sydlig paa Orten, 1 m. dybt i en torvmyr, i hvilken der ellers ikke findes sten, omtr. 100 m. fra gammens plads. Gave fra hr. Peder Orten og hr. sogneprest Saxlund (9617. 9952).

**110.** 3 skeformede skrabere af flammert graa og hvidlig flint, omtr. af formen R. 48, men med bredere og kortere blade. Stykkernes længde er 9,5, 9 og 8 cm., bladernes bredde 4,3, 4,6 og 5 cm. Kun paa den ene er eggen helt retoucheret, paa de andre kun delvis, men forøvrigt velformet. — 7 større skiver af flint, alle noksaa tynde, med tynde og skarpe egge, som dels kan være brugt til skrabning, dels til skjæring, paa et par snarest til sagning. Den største er  $11,5 \times 9$  cm. i tverm. De fleste af flammert, sortgraa og hvidgraa, gennemskinnende og god flint. Dertil kommer 3 mindre stykker flint. — F. paa Mien i Akerø i Romsdalen, c. 60 cm. dybt i myrjord, i en mod øst vendende bakkehelling, 15—20 m. o. h. og omtr. 100 m. fra sjøen, ikke langt fra findestedet for de fire flintøkser nr. 8824 (Thj. VSS. 1909, 10, 9). Alle stykker laa tæt sammen, ligesom »skaret sammen«. Indbragt ved hr. sogneprest H. Saxlund (9954 f.).

**111.** Sten med helleristninger fra Rykkesaunet i Skatval, omtalt Thj. VSS. 1908, 10, 25. Den var af grund-eieren uden tilladelse bleven ført til gaarden for at bruges i en grundmur. Da den er det eneste kjendte eksempel norden-fjelds, udenfor stenblokken paa Gravem i Sundalen, paa en helleristning paa en løs sten, blev den erhvervet og ført til museet, hvor den blev afhugget til  $\frac{1}{4}$  af sin oprindelige tykkelse. Pladen er af trapezformet omrids, længste side 1 m., korteste 0,5 m. lang. Der har oprindelig været 3 skibsfigurer paa stenen; men kun 1 kan nu tydelig skjælnes, anbragt ved den ene kant. Skibet er 35 cm. langt, med dobbelte streger for rælingen og 14 lodrette streger mellem den nederste af disse og bundlinjen. Maadelig opstaaende stavne (9958).