

DE GAADEFULDE MYRPÆLE

MEDDELELSER OM FUND

GJORTE I AKERØ I YTTRE ROMSDALEN

1906—07

VED

SOGNEPREST H. SAXLUND

DET KGL. NORSKE VIDENSKABERS SELSKABS SKRIFTER. 1907. NO. 3

AKTIETRYKKERIET I TRONDHJEM
1907

Om gjorte og forventede fund af oldsager i norske myrer skriver Ingv. Undset i aarsb. fra foren. til n. f. b. for 1875. Han oplyser, at daværende universitetsstip. A. Blytt havde vakt hans opmærksomhed for, hvilken stor betydning vore myrer kunde faa for vor arkæologi, og henviser ogsaa til de interessante naturhistoriske og arkæologiske data, som det ad videnskabelig vei var lykkedes at afvinde de danske torvmyrer. Undset siger derfor, at man i en ganske særlig grad bør have sin opmærksomhed henvendt paa de fund, der gjøres i vore norske myrer. Han omtaler dernæst en del fund, gjorte i norske myrer: Fund af staur, nedrammede i regelmæssige rader „som til skigard“ og imellem dem forskjellige tildannede træstykker, som kunde være levninger af en høslæde, og desuden en egetop samt en tildannet furustok (som fra et fartøj). Fund af „gjerdestaur“ var forøvrigt gjort flere steder langs Trøndelagens og Romsdals kyster; men intet var taget vare paa. En enkelt finder havde ikke ret kunnet tro paa, at staurene havde hørt til skigard. Ved Stavanger var der (efter meddelelse af A. Blytt) i en myr fundet nedrammede pæle, regelmæssig tilspidsede i enden, og ved dem et af stene dannet arnested samt nogle forarbejdede sager af træ (øse, slev og kølle(?) m. m.), hvilket alt var i vedkommende finders forvaring. Undset kommer herved til at tænke paa pælebygninger (i lighed med de meklenburgske, der ligeledes var fundne i myrer) og forventer i ethvert fald, at omhyggelige iagttagelser ved de fund, man støder paa i vore myrer, vil kunne bringe klarhed over spørgsmaalet og føre til meget vigtige resultater.

Andre norske videnskabsmænd har ogsaa været inde paa spørgsmaalet om myræpælene eller omtalt dem. Saaledes Blytt i

„forsøg til en teori om indvandringen af Norges flora under veksellende regnfulde og tørre tider“ (Kr.a 1875), hvor der side 320, anm. 3 udtales, at „da landet var beboet, længe før torven naaede sin nuværende mægtighed, kan man vente at finde træer fældede af mennesket, selv dybt i torvlagene. Efter sigende skal der endog findes tilspidsede og tilhuggede pæle nedrammede i undergrunden under enkelte af vestlandets torvmyrer“. Men fremfor alle har oberstløjtnant Ziegler gjentagne gange og mere indgaaende været inde paa spørgsmaalet om myrpælene i sine „undersøgelser i Romsdal 1891“ (aarsb. for 1891), hvor han under meddelelser fra Akerø prestegjeld omtaler, at der paa bunden af myr har været fundet tilspidsede smaapæle, omtr. $\frac{1}{3}$ m. lange, spidse i nederenden og tvert afkappede eller afraadnede i øverenden, med $\frac{1}{4}$ — $\frac{1}{3}$ m.s indbyrdes afstand. Angaaende pælenes anvendelse i almindelighed kan han intet bestemt sige, men antager, at fremtidig nøiere granskning vil kunne vise, at disse pæle har spillet en bestemt rolle under datidens kampe for tilværelsen. Fra øen Tautra i Romsdalen omtaler Ziegler myrpæle, fundne i hundredevis, spredt udover bunden ($1\frac{1}{2}$ —2 m. dybt) af torvmyren, tilspidsede i nedre ende, firkantede, undertiden næsten trekantede, ca. $\frac{1}{2}$ m. lange, 6—7 cm. i gjennemsnit; saadanne pæle var ogsaa fundne grundere, ved brydning af myr eller myrjord til ager. Samtlige disse pæle var tildannede med egredskab. De stod ofte lidt paa skraa i myren. Til gjærde eller andet nutidsbrug antoges de umulig at kunne være anvendte; myrdannelsen maatte være foregaaet ovenpaa, og efterat den øvre ende af pælene stod i den daværende øvre myroverflade. Øens beboere, der havde fæstet sig ved tanken paa en fortidens befæstningsmur rundt den nærliggende høide øverst paa øen (se den nævnte meddelelse af Ziegler af 1891 samt Zieglers og Saxlunds meddelelser om Tautra i Vidsk. Selsk. Skr. for 1906), antog, at pælene paa Tautra maatte være anvendte som „kastevaaben“. Lignende, trekantede myrpæle omtaler endelig Ziegler som fundne forskellige steder i Kvernæs paa Nordmøre, saaledes bl. a. ogsaa i nærheden af en stenrøs, i hvilken der var fundet aske(?) og en spydspids af flint. Pælene var tildels af hassel og havde en indbyrdes ligestor

afstand af omtr. 20 cm. Paa ingen af de omhandlede pæle var der taget vare.

Ziegler antager, at de „gaadefulde“ pæle, som han kalder dem, oprindeligt maa have været betydelig længere, og at den (oprindeligt) fritstaaende ende af pælene er blevet brudt eller er raadnet af i den daværende myrskorpe, og at dannelsen af det ovenfor liggende myrslag er foregaaet fra da af og indtil vore dage efter den maalestok, som de stedlige vegetationsforholde har hjemlet adgang til. Han anser det ialfald for utvivlsomt, at disse pæle er anbragte paa sit sted i myren, forinden denne paa langt nær havde naaet sin nuværende tykkelse. „Men i hvad øiemed er de anbragte der“, spørger han og giver samtidig et par anvisninger til besvarelse af spørgsmaalet: Paa øen Tautra med dens „befæstningsmur“ (se ovenfor) antager han, at pælene med indbyrdes smaa afstande kan være nedsatte som hindringsmiddel mod fiendtlige angreb („i lighed med, hvad der er foreskrevet som hindringsmiddel i nutidens „passagere fortifikation“ — for at holde en angriber under forsvarerens beskydning ved stormanfald“). Og i betragtning af det sikre fund af et flintredskab i stenrøsen i nærheden af de i Kvernæs fundne myrpæle antager han, at disse pæle skriver sig fra stenalderen, og at de har omgivet ildstedet og saaledes kan have dannet et lignende værn (som pælene paa Tautra) om det i forbindelse med ildstedet staaende menneskehjem.

Og hvad angaar anvendelsen af de samme gaadefulde myrpæle, nedsatte omtr. paa rad, antager Ziegler, at de ikke har været benyttede til hegn for husdyr eller som forsvarsværk eller beskyttelsesmiddel (palissader), siden de er saa svage og har saa vidt stor indbyrdes afstand. Han finder derimod, at pælernes hyppige forekomst tyder paa en mere udstrakt anvendelse og antager, at „de er blevne benyttede under skjøtselen af den bedrift, hvortil stenalderfolket var saa uvægerlig henvist — til jagten — altsaa som fangstmiddel“. Z. har i Gudbrandsdalsfjeldene paatruffet bygverker (paa rad lagte stene), som utvivlsomt godtgjorde, at dyret (renen) uvilkaarlig eller ved drev blev tvunget til at passere visse faldgruber, og antager derfor,

at de omtrentlig paa rad staaende myrpæle, som er fundne, kan have været benyttede i forbindelse med hjortegrave som en slags cul de sac. Hjorten søger nemlig — efter Ziegler — jevnlig myrlændt terræn „og maa formodes dengang at have været talrig udbredt i disse kystegne og kan have ydet datidens kystfolk forholdsvis samme uvurderlige bistand til livsophold og velvære, som renen den dag idag ligeoverfor fjeldfinnen“.

Sogneprest til Akerø (1798—1823) A. Høyem, som i Vidsk. Selsk. Skr. for 1817 har givet en interessant fremstilling af sit prestegjelds fornlevninger, hvilken fremstilling forøvrigt for et enkelt punkts vedkommende (alterstenene) er berigtiget af B. E. Bendixen, synes ikke at have kjendt til myrpælene. Han har ialfald ikke omtalt dem. Men derimod har en senere sogneprest til Akerø (1871—76), botanikeren Chr. Kaurin, fundet myrpæle, om han end ikke derom, saavidt vides, har afgivet nogen offentlig meddelelse. Kaurin fandt pælene v. for Akerø kirke, der, hvor prestegaardens indmark ender. De var trekantede, nedentil tilspidsede, oventil skraat afhugne eller afraadnede, af furu; de stod i en ring eller kreds, pæl umiddelbart ved pæl, af omtr. 50 cm.s diameter — og omtr. 60 cm. dybt i myren. (Naar det her og senere angives, hvor dybt pæle er fundne, menes dermed afstanden fra pælens øverende til den nuværende jordoverflade). Min hjemmelsmand saa pælene i Kaurins haand og ligeledes stedet, hvor de var fundne, men kan forøvrigt ingen yderligere oplysning give om pælingen end den, at saavel Kaurin som han og mange med dem antog, at ringen enten havde været benyttet under holmgang (af kjæmpende), eller ogsaa at pælene var smaagutlegepinder, nemlig et slags kaste-vaaben. Gutter brugte nemlig i gamle dage, hvad der ogsaa af andre gamle folk er mig meddelt, at tilhugge lignende trekantede „pinder“ eller „stikker“, sterkt tilspidsede nedentil og skraat afhuggede oventil; naar de saa lagde en sliig pinde f. ex. paa huggestabben og gav den et kak med øxehammeren, kunde pinden med sterk fart lig en pil fare horizontalt gennem luften og, om den var af haardt træ f. ex. ener, endog sætte sig fast i husvæggen. Saa stor var kraften, takket være pindens eiendommelige form og trykkets fordeling. Men denne forklaring paa myrpælens anven-

delse holder neppe stik bl. a. af den grund, at myr­pælene er saa almindelig udbredte.

Det er nemlig ikke fra mindre end 41 forskellige findesteder af myr­pæle, at jeg nu har meddelelser. Deraf 40 inden Akerø prestegjeld. (Udenfor Akerø har jeg ikke havt anledning til at samle meddelelser). Paa 5 af de 41 findesteder stod myr­pælene i ringe eller kredse, paa de øvrige steder undertiden i en slags rad, men som oftest hulter til bulter uden paaviselig regel eller orden. De er som oftest af furu, men undertiden ogsaa af hassel, rogr (fundne paa Tautra), birk (Aargaardsvik), ask (Uglvik), eg og ener (Axelvold); efter dybden i myren at dømme synes løvtræ­pælene at være ældre end furupælene. Dette gjælder dog ikke de forøvrigt sparsomt, aller dybest fundne pæle (fra stenalderen?), hvilke alle er af furu. Pælens forekomst er meget almindelig. Paa ydersiden af Otterøen (ca. 40 km. i omkreds), hvor jeg har havt anledning til at foretage mere indgaaende forespørgsler efter myr­pæle, viser de sig saaledes at være fundne ved hver eneste gaard (eller grænd), nemlig — fra nord mod syd — ved Sundsbø (2 steder), Benset, Ræstad (2 steder), Rørset, Rakvaag (5 steder), Raknæs, Raknæstangen, Uglvik, Axelvold og Misund samt paa de nærliggende smaaøer Bolholmen (ved Sundsbø) og Magerøen længere s. v. Desuden er myr­pæle fundne paa Nord­hegdal og Sørhegdal paa indersiden af Otterøen samt paa øen Tautra (3 steder). Paa øen Gossen er de fundne: Paa Akerø prestegaard (2 steder), Horrem, Smaage (2 steder), Solem (3 steder), Aargaardsvik og Sæter. Fremdeles paa yderøerne Sandø (2 steder), Finnø og Harø (4 steder) samt paa Tornæs paa fastlandet. Det er mig leilighedsvis meddelt, at myr­pæle ogsaa er fundne saavel søndenfor som nordenfor (paa Søndmøre og Nordmøre), uden at jeg dog har havt anledning til nøiere at undersøge dette. Og stadig faar jeg høre om nye steder inden Akerø, hvor myr­pæle i tidens løb er fundne. Man kan saaledes vente at høre om lignende fund fra snart sagt hver gaard af tilstrækkelig ælde. Det synes efter de stadig indløbende meddelelser om rent tilfældig gjorte fund af myr­pæle, som om disse pæle endnu maa forekomme i tusindvis bare inden Akerø prestegjeld. Paa gaarden Rakvaag fandt saaledes

en mand for endel aar siden saa mange myr-pæle paa et forholdsvis lidet omraade, at han kjørte hjem en hel „frauovogn“ (gjødselekjærre) fuld af dem og benyttede dem som brændsel. Men skjønt myr-pæle findes ellers overalt i Akerø, er de dog — merkeligt nok — endnu ikke paatrufne paa den fastlandsstrækning ved Julsundet, som hører med til Akerø, og det, uagtet det der ligger mange gamle gaarde (efter navnene at dømme) og det der findes nogle gamle gravhaue; heller ikke noget stenalderfund er der gjort — i modsætning til paa Otterø og øen Gossen — saavidt mig be- kjendt, og neppe mange, om overhovedet noget fund fra bronze- eller jernalderen. Men forøvrigt er altsaa udbredelsen af myr-pælene saa almindelig, at de maa have spillet en stor rolle i datidens kamp for tilværelsen, som allerede af Ziegler fremhævet. Men pælene har af folk i almindelighed været lidet paaagtede og ikke anseede for at være af nogen betydning. Man har paa disse kanter kaldt dem „pinder“, „stikker“, „bleier“, „teiner“, „kupæle“ og „pile“ og slængt dem bort eller ogsaa taget dem hjem, tørret og brændt dem. I disse træfattige egne er saaledes manganen en myr-pæl af furu kommen godt med som brændsel. Ganske anderledes op- merksom har man derimod været ligeoverfor oldsager af sten eller metal. Det har derfor ofte været vanskeligt nok at faa rede paa, om myr-pæle overhovedet er fundne, siden der har været lagt saa saare liden vægt paa deres forekomst; men nu er, ialfald her i distriktet, en vis interesse for disse pæle vakt. Det er forøvrigt rent tilfældigt, at myr-pæle findes, nemlig ved spadning af torv paa de tildels vidtstrakte myrstrækninger eller — lige saa ofte — ved grøftegravning, jordbrydning og lignende i myrblandet jord (paa indmarken). Pæle paa et og samme jordstykke kan saaledes fin- des til høist forskjellige tider og af forskjellige mennesker, hvilket yderligere vanskeliggjør indhentning af paalidelige oplysninger om pælenes forekomst.

Men forøvrigt stemmer alle beretninger om myr-pælene i alt væsentlig overens. De er gjerne trekantet tildannede, af kløvet furutræ, staar ofte paa skraa, sterkt tilspidsede nedentil; de findes som oftest i nærheden af gaarden (snart nede ved stranden som f. ex. ved Sørhegdal, snart høiere oppe), gjerne omtrent der, hvor

indmarken slutter og udmarken begynder, og sjelden eller aldrig sammen med fururødder eller sten, altsaa paa saadanne steder, hvor der ogsaa dengang, da pælene nedsattes, var myr eller aabne pladse imellem skogteiger og bergrabber. Ellers er der nemlig i myrene nok af fururødder, men ikke der, hvor pæle findes, hvorfor det maa have sin egen grund, at pælene blev nedsatte netop der, de nu findes, og ikke andre steder. At de derimod overhovedet er bevarede, har vi vel myren at takke for. I nærheden af myrpæle eller helst under samme finder man dog undertiden løvtrærødder.

Findere har forskjellige meninger om, hvad myrpælene har tjent til: Somme mener, at de er pile, som er blevne staaende igjen i myren, og som just derfor (som oftest) staar paa skraa (ned mod sjøen?), fordi de er skudte eller kastede ud af en fiende, som er kommen sjøveien. Andre antager, at de er nedsatte i myren for myrens skyld, f. ex. for at „binde“ denne eller som underlag under bro, overgang eller lign. eller som stængsel for kreaturer.

Men alt dette er umuligt! Thi er det noget, som landsfolket slægtsled efter slægtsled lærer, saa er det at være praktisk med hensyn til det, som vedrører dets daglige dont, og som forøvrigt ikke er afhængigt af særegne kundskaber eller af videnskab og opfindelser. Tilspidsede smaatpæle kan saaledes ikke være anvendte som bro-underlag. Heller ikke at indgjærde de mange og store myrer er praktisk. Forøvrigt var vel nok ikke fædriften, ialfald i stenalderen, noget, som skulde nødvendiggjøre anvendelse af gjerder i saa stor udstrækning.

Efter at have hørt saa mange beretninger om fund af myrpæle var jeg selvfølgelig interesseret i at faa fat paa nogle af de omtalte pæle. Og dette lykkedes snart og i en større udstrækning, end jeg fra først af havde vovet at haabe.

De første 3 myrpæle erhvervedes fra den lille ø Magerø s. v. for Otterøen. Blandt mange andre var disse pæle fundne i torvmyren i nærheden af husene, 1,5 m. dybt; de var som de allerfleste fundne furupæle vel bevarede og tildannede paa den maade, at en furustok var kløvet og den enkelte pæl derefter med et skarpt

egredskab tilspidset nedentil paa 3 sider. De stod lidt paa skraa og var afraadnede i den øvre ende. Pælens længde var forskjellig (20—35 cm.). I aarenes løb er der fundet mangfoldige lignende pæle paa samme myr, alle kun nogle faa meter over havet og ikke langt fra sjøen. Sammesteds blev der ogsaa i sin tid i myren fundet en grovt forarbejdet, udhulet kop af træ, ca. 20 cm. i diameter; den blev benyttet til at have hønsemaden i og ødelagdes snart! Paa Magerøen er der ogsaa flere gravhauge (af sten). De fra Magerøen erhvervede myr-pæle vil sammen med det hele af mig erhvervede myr-pælmateriale i sin tid blive Trondhjems videnskabs-selskab tilstillet.

Derefter erhvervedes 4 lignende furupæle fra Uglvik paa Otterøen. De blev fundne ved jordbrydning i seig myrjord („mosemyr“) i nærheden af gaardens huse. Senere blev 37 furupæle fundne paa samme sted. Ogsaa disse erhvervedes. Pælene stod 30—40 cm. dybt, lidt paa skraa, langs den noget ophøiede del af jordsmonnet i retning ø—v. paa et omraade af ca. 60 m.s længde og 20 m.s bredde. Bunden under myrjorden bestod af grov sandgrus; men pælene stod ikke helt nede paa bunden, hvad forresten heller ikke Magerø-pælene gjorde. Der, hvor pæle fandtes, var der ikke sten i jorden; men ellers i nærheden var der sten. Findestedet ligger temmelig høit over havet, men ikke langt fra sjøen.

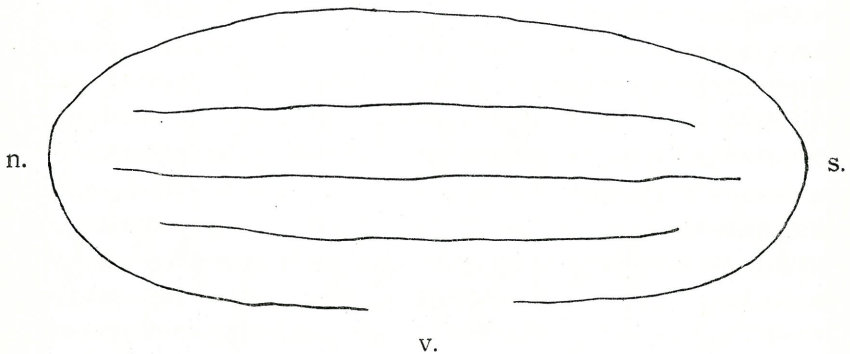
Fremdeles erhvervedes ialt 16 pæle, fundne paa øen Tautra. De blev fundne øverst paa øen (ca. 70 m. o. h.) i en torvmyr lige ved husene; i samme myr er der i aarenes løb fundet i 100-vis af myr-pæle. 4 af de nu erhvervede er af furu, hvoraf 1 er særlig lang (60 cm.), resten af rogn og hassel (begge træsorter tildels med barken paa). 1 rognepæl tog jeg selv ud af myren; den stod paa skraa, 60 cm. dybt, og hørte med til en samling løvtræ-pæle, som stod i en halvkreds (af et par meters diameter). Samtlige løvtræ-pæle var dog meget medtagne af tidens tand og sterkt afraadnede oventil; forøvrigt var de ogsaa meget korte, enkelte bare som smaa træfliser (10—15 cm. lange); rognepælene var tilspidsede ved ét enkelt kraftigt hug (paa skraa); samtlige løvtræ-pæle var tildannede af helt (ikke kløvet) træ til forskjel fra furu-pælene, som alle var tildannede af kløvet træ. Furupælene stod

(paa skraa) i nærheden af løvtræpælene (nogle meter borte), men var af betydelig større længde og stod desuden ikke fuldt saa dybt (ca. 50 cm.) som løvtræpælene (ca. 60 cm.). Disse sidste synes derfor at være først nedsatte i myren. Men samtlige pæle var til-dannede med øxe. Paa Tautra er fururødder overhovedet ikke fundne, saa furu til pæle maa være hentet fra et andet sted. Vedkommende myr, hvori pælene fandtes, synes en gang i tiden at kunne have dannet et lidet tjern; sammesteds er ogsaa fundet en ca. 1 m. lang legebaad (udhulet af en furustamme) samt en træbrikke og et stykke af en aare(?). Se Zieglers og Saxlunds indberetning i Vidsk. Selsk. Skr. for 1906. Med hensyn til pælenes plads i myren syntes der — med undtagelse af den nævnte halv-kreds af pæle paa Tautra —, som om ingen bestemt regel eller orden er bleven befulgt hverken paa Magerøen, Ugivik eller Tautra, ligesaa lidt som paa andre findesteder af pæle. Herfra danner dog endel pæle, fundne nedsatte i ringe, en bestemt undtagelse.

Ialt er hidtil 5 saadanne ringe fundne, uden at dog nogen af de dertil hørende pæle er taget vare paa. En af disse ringe var den foran omhandlede, af sogneprest Kaurin paa Akerø prestegaard fundne; i dennes nærhed blev der forøvrigt senere hen ogsaa fundet myr-pæle enkeltvis. En anden ring var fundet paa Smaage paa øen Gossen; den var ca. 35 cm. i diameter og bestod af furupæle; dybden kjendes ikke. Fremdeles er en ring af ca. 1 m.s diameter fundet paa Solem paa samme ø; den bestod af birkepæle, som stod ca. 2 m. dybt i torvmyren, med en større furupæl inde i ringen, men ikke netop i centrum og muligens lidt mindre dybt i myren end birkepælene; disse stod 10—15 cm. fra hinanden; i nærheden laa en 2—3 m. lang, tynd furustok, men om netop i samme dybde, vides ikke; og enkeltvis blev myr-pæle fundne rundt om i nærheden. Paa Tornæs i Frænen er ligeledes en ring af myr-pæle fundet, ca. 50 m. o. havet, et stykke vei fra sjøen; i midten af denne ring var der en svær fururod (eneste eksempel hidindtil paa fururod umiddelbart ved og omtrent i samme dybde som myr-pæle). Pælene var af furu og af den almindelige form; de stod ca. 1 m. dybt rundt om fururoden i en afstand af 50—100 cm. fra denne, paa den ene side (mod n.) med en større indbyrdes

afstand (ca. 60 cm.) end paa den anden side mod s. (ca. 30 cm.). Fururoden viste spor efter at have været brændt, hvad pælene derimod ikke gjorde, hvorfor man vistnok maa kunne antage, at pælene er nedsatte i jorden, efterat det svære furutræ var brændt. Den merkeligste ring eller kreds af pæle er dog den, som 1898 ved jordbrydning blev funden paa gaarden Sæter paa øen Gossen (alle ringe af myrpæle, som hidtil er fundne, skriver sig fra øen Gossen eller det nærliggende sted Tornæs i Frænen, hvilken omstændighed muligens kan tyde paa en bestemt, lokal fremgangsmaade med eller benyttelse af myrpælene). Ringen paa Sæter dannede en stor, ca. 12 m. lang ellipse (retning n.—s.) og bestod af ca. 60 furupæle, større og mindre, trekantet tilspidsede, staaende lidt paa skraa, 15—20 cm. fra hinanden, idet dog enkelte pæle syntes at mangle, 50—60 cm. dybt i seig myrjord. Ellipsen havde en „aabning“, ca. 2 m. bred, mod v., hvor pæle ikke fandtes, og hvor jordsmonnet efter vedkommende finders og eiers bestemte udsagn og formening var — i samme dybde som pælernes øverende — meget fastere („tiltraakket som paa en vei“) end ellers rundt omkring. Inde i ellipsen var der nogle rader med myrpæle i samme dybde og med omtrentlig samme indbyrdes afstand. Hele ellipsen dækkede omtr. $\frac{1}{4}$ maal jord og saa saaledes ud, som fig. 1 viser.

Fig. 1.



Ellipsen var ikke aldeles symmetrisk dannet. Den laa under bakkekanten (mod v.), men dog paa den høieste del af myren, ligesom „ved bredden“ af samme, som finderen udtrykte sig.

Saa vel denne ring som alle de andre ringe laa temmelig høit over havet (optil 60—80 m.) og heller ikke ganske nær sjøen, men paa den anden side ikke langt fra husene. Beskrivelsen af Sæter-ringen har jeg fra 2 forskjellige personer, som havde anledning til at se ringen, idet de begge brød jord paa samme sted.

Men der blev ikke taget vare paa disse ring-pæle. Derimod erhvervedes 3 af de almindelige furupæle fra Raknes paa Otterøen. Disse pæle var fundne i et „muldtag“, 1 m. dybt. De stod meget paa skraa (med spidserne ned mod afhældningen mod sjøen i nord), temmelig høit over havet og ikke ganske nær sjøen. De var af furu og trekantet tilspidsede nedentil.

Forekomsten af ringe eller kredse af myrpele og disses beliggenhed i nærheden af — som det synes — gammel bebyggelse (paa eller nær indmarken) bragte mig paa den tanke, at myrpælene kunde have noget med datidens religiøse kultus at gjøre, at de f. ex. skulde tjene til en slags beskyttelse for hjemmet mod onde magter, eller at de stod i en eller anden forbindelse med nærliggende gravhaug eller lignende. Denne antagelse har jeg dog nu maattet absolut forkaste.

Men før jeg gaar videre, vil jeg kortelig sammenligne de erhvervede myrpele af furu (se fig. 2)*): Ingen af dem er af helt træ. De er alle mere eller mindre grovt tildannede, hvortil skarpt og — som det undertiden synes — temmelig smalt redskab har været benyttet. Længden er meget forskjellig, fra 60 cm., 52 cm. og ned til 21 cm. Somme er ganske tynde, andre derimod temmelig tykke og klumpede og da helst tilspidsede rundt omkring (nedentil), medens det forøvrigt synes at være en eiendommelighed ved de fleste myrpele af furu, at de (nederst) ikke er tilspidsede paa den ene side (som altsaa har sin naturlige kløvningsflade), men kun paa de 2 (3) andre sider. Dette kan være gjort for at faa pælene lettere til at gaa paa skraa ned i myren; men mere herom senere. Enkelte pæles tilspidsning minder om en baadstevn. Til

*) Fotografiapparatets linse har bevirket, at størrelsen af de paa dette og de øvrige fotografier forekommende myrpele m. m. er noget forrykket, idet nemlig de pæle, som staar i yderkanten af fotografierne, er blevne for smaa i forhold til de pæle, som staar i midten af samme.

tilspidsning af flere har et vistnok meget skarpt redskab været benyttet. Af enkelte snit synes det, som om vedkommende redskab

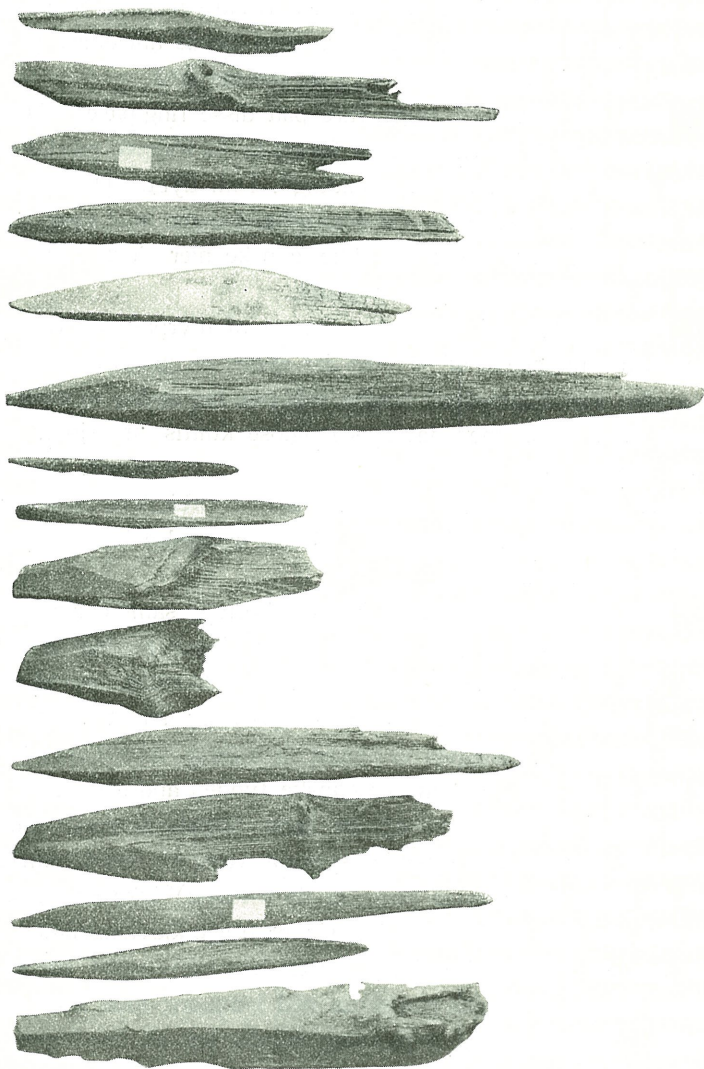


Fig. 2.

ikke har været bredt. Men redskabet har undertiden ikke været ført med den fornødne kraft, eller ogsaa har forarbejderen ikke haft tilstrækkelig færdighed i at behandle det, siden der er fremkommet saa

mange mislykkede eller klodsede hug under tilspidsningen, medens andre pæle derimod er tilspidsede af et menneske, som raadede baade over kraft og øvelse. Et par pæle er noget tilspidsede ogsaa i den øvre ende. Forøvrigt er samtlige pæle mere eller mindre afraadnede i den øvre ende, saa det, hvad den del af pælene angaar, er vanskeligt at finde noget sikkert ud af dem. Men dog ser man, at enkelte af pælene, som er mindst afraadnede oventil, har tydeligt merke efter en tildels lang kløft i øverenden (se fig. 2, de 6 pæle til venstre), og at andre, tiltrods for, at de er mere afraadnede, dog har en antydning til en saadan kløft, medens derimod størsteparten af pælene er for meget raadne i øverenden til, at man kan se, om de fra først af har havt nogen kløft eller ei. Hvad forøvrigt angaar de nævnte pæle med blot antydning til kløft, saa er derved at merke, at f. ex. torvspaden eller en almindelig spade kan have truffet pælen saaledes, at denne paa den maade har faaet en kløft; men isaafald skulde dog en saaledes frembragt kløft paa grund af snittets form og farve let kunne kjendes ud fra en oprindelig kløft.

Ved paany at spørge samtlige findere af myrpæle fik jeg vide, at endel af de paa Bolholmen fundne pæle var brændt i øverenden og saaledes i denne ende ubeskadigede af raaddenhed. Disse pæle havde samtlige en med øxe frembragt kløft i øverenden, saaledes at stundom endog en liden vedtap (efter udhugningen af kløften, foretagen ved 2 hinanden krydsende hug) sad igjen. Desværre har jeg ikke kunnet erhverve nogen af de saaledes brændte pæle; men min meddelelse er en fuldt paalidelig mand og som gammel jæger en skarp iagttagelse af naturens hemmeligheder. Og desuden er der ogsaa paa de nærmestliggende gaarde Sundsbø, Benset og Ræstad fundet pæle, hvoraf enkelte har været brændte i øverenden, men om de havde kløft eller ei, blev ikke paaagtet. Ellers er ikke pælene brændte i øverenden. Paa Bolholmen og de nævnte gaarde paa nordsiden af Otterøen synes det derfor, som om man med hensyn til myrpælene har benyttet en særegen lokal fremgangsmaade ved tildels at brænde dem i øverenden (forat de bedre skulde bevares).

Pælene synes gjennemgaaende ikke at være nedsatte der, hvor

myren er dybest eller blødest; de staar tvertimod helst der, hvor myren er mindst blød, saa at sige paa kanten eller bredden af myren eller ogsaa der, hvor terrænet er lidt ophøiet. Ved Sundsbø har man fundet myrpæle i forskjellig dybde paa et og samme sted, hvad der synes at tyde paa, at disse pæle er nedsatte til forskjellig tid og med saa lang tids mellemrum, som det mellemliggende myrslag har trængt til at dannes. Det er ikke saa ofte, at pælene staar helt nede paa bunden af myren; denne maa isaafald være noksaa grund. Ved et af findestederne paa gaarden Rakvaag paa Otterøen stod furupælene, 35 cm. dybt, i retning v.—ø. nedimod Rakvaagvandet, i en længde af ca. 25 m. „som efter et gjerde“; de blev fundne ved grøftgravning, og pæle kan saaledes godt tænkes endnu at staa i jorden ved siden af grøften, saa nogen sikkerhed for, at disse pæle er rester efter et gammelt gjerde, som finderens antog, er det ikke, saa meget mindre som der var en myrdannelse af hele 35 cm.s tykkelse ovenover pælene. Og paa den tid, da pælene nedsattes, var vel eiendomsforholdene og lignende ikke saaledes udviklede paa disse øer, at man var nødt til at sætte op ialfald grændsegjerder. Anderledes derimod paa gaarden Nordhegdal paa samme ø, hvor man blot i en dybde af nogle faa cm. oftere har paatruffet afraadnede rester af gjerdestaur, virkelig hel, rund staur — helst af ener, som i gamle dage med forkjærlighed benyttedes til gjerdefang; disse rester viser, hvorledes gaardens indmark stadig er udvidet opover fra sjøen af. Men uafhængig af disse gjerderester har man paa samme gaard ogsaa fundet virkelige myrpæle af furu, ca. 70 cm. dybt, paa den forholdsvis tørreste del af „aakemyren“ (myrjorden) paa indmarken; disse pæle stod i en slags rad s.—n., dog med en liden sving i den ene ende af raden. Og paa gaarden Fanghol paa fastlandssiden af Julsundet, hvor myrpæle, som nævnt, hidtil ikke er fundne, er der ogsaa ganske grundt i myrblandet jord paatruffet lignende rester af gjerde som paa Nordhegdal; disse rester var ogsaa af helt træ, men af furu. Og nogle pæle (ligeledes af helt træ), som Trondhjems videnskabselskabs oldsamling har erhvervet fra det Trondhjemske, minder mig ogsaa mest om gjerdestaur, saa det er ikke udelukket, at endel af de af Undset omhandlede, men af ham

selv ikke seede staure virkelig har været gjerdestaur, nemlig de, som stod ganske grundt, medens derimod andre af de af Undset omhandlede „staure“, som stod dybere, sandsynligere har været af de egentlige myrpæle.

Men hvad har da myrpælene været benyttede til? Deres talrighed og store udbredelse peger bestemt, som af Ziegler først fremholdt, i retning af, at de har havt betydning for fortidsbefolkningens daglige liv. Og naar man nu ved, at det, som denne befolkning væsentlig levede af, var jagt og fiskeri, kommer man uvilkaarlig til indenfor dette omraade at søge besvarelse paa spørgsmaalet om myrpælenes anvendelse. Men dengang som nu: Skal man drive „jagt“ som næringsvei, vil man — for at faa noget større udbytte — gribe til at benytte fangstindretninger, idet brugen endog af de mest moderne skydevaaben i længden ikke kan maale sig, hvad udbyttet angaar, med f. ex. snarefangst. Og for dem, som bare havde pil og bue, gjaldt vel dette i endnu høiere grad, selv naar den tids ganske anderledes store vildtbestand i sammenligning med nutidens tages med i betragtning. Man kunde derfor tænke sig myrpælene anvendte som underlag under en eller anden fangstindretning, saaledes at der f. ex. mellem de over jorden staaende pæle var anbragt fuglesnarer eller lignende. Thi forekomsten af myrpæle, f. ex. paa den ganske lille ubeboelige „Bolholmen“ udenfor Otterøen og den ligeledes lille, om end beboede Magerø udelukker al tanke paa pælenes anvendelse ved fangst af større dyr som f. ex. hjort. Det samme gjør ogsaa pælenes smekkerhed m. m. Pælenes ujevne form og ringe størrelse udelukker ogsaa tanken paa deres anvendelse som pallisader, pile og lignende.

Fuglevildtet var vistnok i gamle dage ganske anderledes talrig forekommende end nu, og da især trækfugle og af disse igjen (langs kysten) vadefugle og forskellige sorter ænder. Gamle folk kan jo berette om et storartet fugleliv for ikke længer end en 50 aar tilbage. Men selv nu har jeg paa de yderste øer enkelte aar seet vældige flokke af snepper, heiloer, viber og andre trækfugle.

Men her ude ved kysten paa de aabne, flade myrstrækninger vilde det paa grund af det haarde, stormfulde veir ikke være

praktisk at benytte snarer, som var frithængende. Endog inde i forholdsvis lune plantninger og lunde klarer saaledes den slags snarer sig daarligt paa disse kanter af landet. Tanken paa frit-hængende snarer i forbindelse med myrpælene maa derfor opgives.

Imidlertid fik jeg fra gaarden Uglvik paa Otterøen, hvor før, som nævnt, 4 + 37 af de almindelige, afraadnede furupæle var fundne, besked om, at der ca. 100 m. fra furupælene var fundet 8 myrpæle, som ikke var afraadnede. Jeg tog derhen og erhvervede den ene af pælene, som endnu var i behold. Efter optagelsen blev den brukket i to dele, men er nu sat sammen igjen. Alle 8 pæle havde været ligedanne. De var 32 cm. lange, 2 cm. tykke, af furu, runde helt ned, tildannede med stenredskab (som det syntes), meget for-sig-gjorte, afpudsede, for holdbarhedens skyld nedentil brændte, med ujevnt tværsnit i øverenden (som efter stenredskab) og udmerket godt bevarede. Den erhvervede pæl var derfor endnu, som den fra først af havde været, dengang den blev nedsat i myren, og det mest karakteristiske ved den var en „hals“ eller et indsnit $1\frac{1}{2}$ —2 cm. fra øverenden (se fig. 3, pæl nr. 3 fra venstre). Hullet syntes at have været bestemt til deri at binde fast en tynd snor eller noget lignende. Alle 8 pæle forklaredes at have haft saadan „hals“. Pælene stod i myrblandet jord, 70 cm. dybt, lige ved den efter bygde-traditionen ældste gaard paa Uglvik. Men i mands minde er der netop fra det samme sted bortkjørt et muldrag, ca. 1,5 m. dybt, saaledes at disse pæle oprindelig (d. v. s. for et par mandsaldere siden) stod 0,70 + 1,5 m. dybt (tils. 2,20 m.). I aarenes løb er henved 100 lignende pæle fundne paa samme sted, oplyser gaardens eier; de er alle, med undtagelse af den ene erhvervede, bortkastede; men der er haab om senere at gjenfinde de 7 nylig fundne, som under jordbrydningen blev kastede ned i jorden igjen. Og i et lidet stykke jord ved siden, som heller aldrig har været opbrudt, er der ligeledes haab om at finde endnu flere af disse merkelige pæle. Forøvrigt var det altsaa kun derved, at det oprindelige jordlag over pælene var bleven formindsket ved bortkjøring af muld, at disse pæle blev paatrufne, hvorfor man andre steder neppe kan vente at træffe paa stenalderpæle i den store udstræk-

ning som her, idet man ikke kommer dybt nok ned. Findestedet ligger høit (ca. 80 m. o. h. og ca. 500 m. fra sjøen) paa den sydligste og høieste del af en af bergknauser omgivet stor myr, som

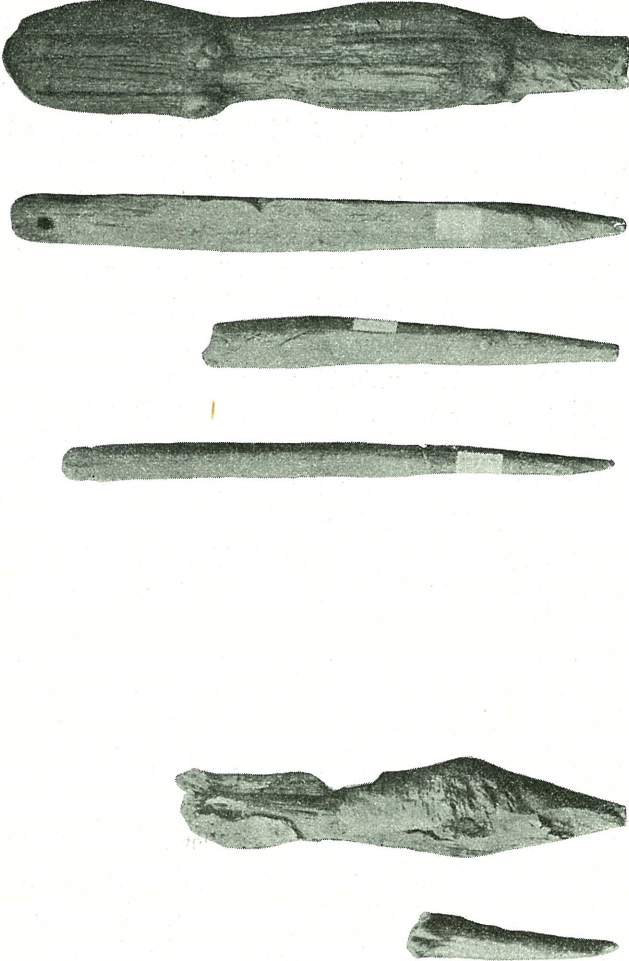


Fig. 3.

skraaner jævnt nordover og tilslut samler sig i en liden dal med en liden bæk; stedet ligger et par meter lavere end findestedet længere mod ø., hvor de 4 + 37 furupæle blev fundne, men paa samme myr. 4 af de 8 pæle fandtes staaende paa rad med lige

stor afstand fra hinanden (8—10 cm.), de øvrige derimod spredt her og der. Alle stod de saa meget paa skraa (i en vinkel paa op til 70° med jordoverfladen), at de mere laa end stod i myren. Dette har gjort sit til, at de var aldeles ubeskadigede ogsaa i øverenden, som om de skulde være nedsatte i myren den dag igaar; de har nemlig (paa skraa) været saa dybt nedrammede som muligt; myren har derpaa lukket sig over dem, og de har været bevarede indtil nu gjennem muligens aartusinder. Datidens folk havde mere besvær med at faa tildannet sine pæle end f. ex. jernalderens mennesker, hvorfor de ogsaa har taget bedre vare paa dem, medens derimod senere tiders folk har havt bedre redskaber til at tildanne sig myrpæle med og derfor ikke har gjort sig særlig umag med sit arbejde med pælene eller været saa forsigtige med dem, idet de kunde hugge sig pæle i 100-vis, eftersom de i øieblikket trængte.

I nærheden af de 8 pæle blev der ogsaa samtidig fundet en myrpæl af ask(?), som ogsaa er erhvervet. Men den er desværre afraadnet oventil. Den er rund, for-sig-gjort, sterkt tilspidset nedentil og med undtagelse af øverenden vel bevaret. Forøvrigt var det ikke muligt at faa rede paa de nærmere omstændigheder ved dette fund, om denne askepæls dybde i forhold til de andre 8 pæle af furu m. v. Fig. 3, 4de pæl fra venstre, viser, hvorledes denne pæl ser ud.

De ved Uglvik fundne ikke afraadnede myrpæle godtgjør sammen med de paa „Bolholmen“ fundne ligeledes ikke afraadnede, men i øverenden brændte pæle, at myrpælene oprindeligt ikke har været lange, som før antaget, men derimod af den længde, som de i sin nuværende fundne tilstand har, dog saaledes, at de allerfleste af dem er blevne mere eller mindre raadne og beskadigede i øverenden ved oprindeligt at have havt denne ende staaende oppe i den daværende jord (myr)-overflade. I samme retning peger tilstedeværelsen af kløft i øverenden af endel af de bedst bevarede furupæle samt antydning til lignende kløft i andre mindre vel bevarede furupæle.

Jeg antager derfor, at myrpælene ikke har havt nogen ovenfor jordoverfladen frit staaende del, men at de har havt fodsnarer befæstede til sig og derpaa er blevne nedrammede i myren til fangst

specielt vaar og høst af vadefugle og forøvrigt ogsaa af andre fugle som f. ex. svømmefugle (ænder, maager og lign.). Da forstaar man ogsaa, hvortil kløften i øverenden skulde tjene, nemlig til at træde snaresnoren ned i, efterat man havde slaet f. ex. en knude paa samme, saa snaren ikke skulde rives løs. Og da bliver ogsaa pælens skraastilling forklarlig, idet denne skulde gjøre sit til, at endog smaa pæle af større fugle, som blev fast, ikke lettelig kunde rykkes op. Og fra min virksomhed som prest i Finmarken (Karasjok) erindrer jeg, at smaagutterne der brugte fodsнарer til fangst af snespurv, idet de paa barflækkene om vaaren satte ud fodsнарer (horribile dictu!) i 100 vis, fastbundne til noget tungt (en lem af træ eller lign.; anvendelse af nedrammede pæle hindredes af tæle i jorden); derpaa lagde de græsfrø rundt som lokkemad; saa laa de selv paa lur og tog spurven, saasart den blev fast. Og andre steder skal ogsaa fodsнарer være anvendte, saaledes f. ex. i Lofoten og i Lyngen, hvor fodsнарerne befæstes til lidt tunge, lange stokke. I nærheden af Solemringen (af myrpæle), hvor forøvrigt ogsaa pæle fandtes enkeltvis, laa der, som foran nævnt, en lang, tynd furustok.

Benyttelsen af pælene til fodsнарer forklarer ogsaa pælens almindelige forekomst ved „bredden“ af myrer eller senere opfyldte smaatjern eller langs den noget ophøiede, mindst bløde del af myren, paa hvilke lokaliteter man nemlig særlig paatræffer myrpæle. Fremdeles bliver da pælens optræden uden nogen bestemt regel eller orden forstaaelig, idet pælens pladsring kun blev afhængig af terrænets beskaffenhed og jægerens større eller mindre forsyning af pæle med tilbehør. Og endelig faar man da ogsaa forklaring paa den omstændighed, at enkelte myrpæle, som foran nævnt, er tilspidsede af mennesker, som ikke raadede over tilstrækkelig færdighed eller kraft til at føre øxen, idet det vel ofte blev de hjemmeværende børn eller hustruen, som stelte med fuglesнарerne, medens husbonden selv var ude paa langfærd eller havde andet vigtigere fore. Og pælens forekomst i nærheden af husene er ogsaa forstaaelig. Med snарerne paa „Bolholmen“ kunde man fra den nærliggende gaard Sundsbø godt holde øie; tværs over det smale sund

kunde man godt se fuglen øverst oppe paa øen, hvor pæle er fundne, flakse, naar den blev fast.

Og til min glæde erhvervede jeg saa en eiendommelig myr-pæl, funden paa Sandø (14 km. udenfor Otterøen). Denne pæl stadfæster end yderligere fodsnaaretheorien. Den blev funden ved jordbrydning, 40 cm. dybt, paa bunden af myren (i brun myrjord). Den er af furu, 36 cm. lang, ikke rund, mere firkantet, dog noget afrundet paa 2 sider, 3 cm. bred og ikke afraadnet, men havende sin oprindelige længde. Den er vistnok forarbejdet med stenredskab, er paa samme tid baade klodset og vel tildannet, har mangfoldige smaa hak og hug, særlig nedentil, hvoraf et par er hule som efter en stenmeisel. Den er sterkt tilspidset nedentil. Men det mest eiendommelige ved den er dog, at den $1\frac{1}{2}$ cm. fra øverenden har et klodset tildannet hul tværs igjennem, passende til en tynd snor; hullets indgang er noget firkantet, udgangen paa den anden side derimod mere aflang; dets diameter er en snau centimeter (se fig. 3, 5te pæl tilvenstre). Pælen er af furu, og træet har været meget stort; det ser man af aarringene i pælens øverende. Den er overmaade godt bevaret, men har efter jordens beskaffenhed en noget lysere farve end de almindelige, i blødere myr fundne pæle. Findestedet ligger kun 7 m. o. h., og afstanden fra sjøen er ca. 150 m. Paa Sandø har der ikke voxet furu. En lignende pæl var samtidig fundet lige i nærheden, men var bleven kastet ned i jorden igjen. Det er dog haab om senere at kunne gjenfinde og erhverve ogsaa denne.

I samme høide over havet, omtr. lige langt fra sjøen og i omtr. samme dybde (ca. 48 cm.) fandtes en dag, jeg var paa Sandø, ca. 250 m. ø. for det sidst nævnte findested ved jordbrydning paa hjemmejorden en myr-pæl af en ny eiendommelig form liggende horizontalt nede i myren. Den var af furu og ikke afbrukket eller afraadnet, 32 cm. lang, og havde 5 cm. fra øverenden et indsnit paa 2 sider, hvoraf det ene indsnit dannede en hage, saaledes som fig. 4 a udviser, hvor man ser pælen fra 2 forskellige sider. Indsnittene var uregelmæssige. Disse syntes at være bestemte til deri at binde en snare, snor ell. lign. Den øverste del af pælen (d. v. s. ovenfor indsnittene) var 3-kantet

med 2—2,5 cm.s sider og en skarp eg „bagud“ (paa den side nemlig, hvor det største indsnit, dannende hagen, var). Fra indsnittene og nedover var pælen rundagtig; den tyknede først lidt til i bredde (2 cm.) for saa jevnt at aftage indtil spidsen. Saa længe den var fugtig, kunde man se forskellige snit, som syntes sikkert at være gjorte med stenredskab; denne pæl havde ogsaa endel umotiverede snit i sig her og der, og indsnittene var desuden meget uregelmæssig anbragte. Efter indtørringen sees ikke alt dette saa tydelig, som da pælen var utørret. Furuen har været stor. Andre myrpæle — men om netop af samme sort, vides ikke

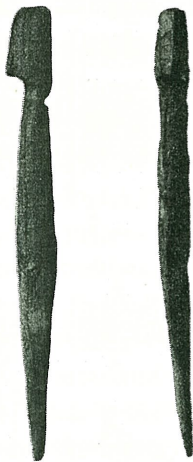


Fig. 4 a.



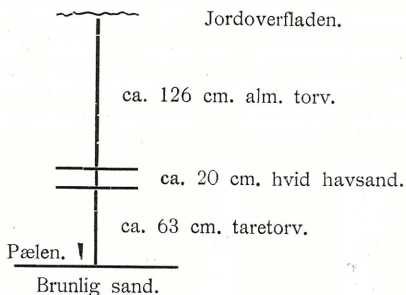
Fig. 4 b.

af vedkommende findere — er paa samme sted i aarenes løb fundne, men ikke tilvaretagne.

Stenalderfolket maa vistnok have færdes ogsaa ude paa Sandø, som dog paa alle kanter er omgivet af aaben sjø, og hvor jevnlig storm og uveir vanskeliggjør al samfærsel. Stenalderfolket maatte derfor have havt forholdsvis gode farkoster til sin raadighed, selv om man vel kan tænke sig, at man dengang udsaa sig ret godveir til at fare i.

Fra gaarden Harnes paa Harøen, som ogsaa ligger langt ude i havet, har jeg erhvervet en desværre oventil afraadnet, 4-kantet, nedentil med øxe tilspidset myrpæl af furu; denne var bleven

fundet over 2 m. dybt, 6—7 m. o. h. og ca. 500 m. fra sjøen. Pælen stod med spidsen nede i brunlig sand lige ved en løvtrærod og havde over sig, saaledes som profilridset udviser, først et lag, ca. 63 cm. tykt, bestaaende af „taretorv“, over dette et ca. 20 cm. tykt lag af hvid havsand, blandet med smaasten, og endelig over dette igjen et ca. 1,26 m. tykt lag af almindelig torv.



En (ubestridelig) tiløxet myr-pæl i denne dybde og med saadanne lag over sig er ganske merkelig og giver formentlig vink til bedømmelsen af saavel landets hævningsforholde som torvmyrens væxt. Pælen er 39 cm. lang, 5 cm. bred og vel bevaret (se fig. 2, pælen længst tilhøire).

Finderen af Sandø-pælen med hullet havde meddelt, at han ca. 3 m. fra findestedet for den erhvervede stenalderpæl i samme dybde havde stødt paa „som en tynd hesjestaur“, hvoraf han brød af et lidet stykke, 10—12 cm. langt og 3—5 cm. efter hele længden lige bredt, ikke tilspidset, men tvert i enden. Jeg lod grave i jorden paa det angivne sted og fandt den formodede staur, som viste sig at være en liden kølle af træ, 36 cm. lang og paa det tykkeste 6,5 cm. bred, paa det smaleste 3 cm. Se fig. 3, længst tilhøire. Den laa horizontalt, 40 cm. dybt. Den var dannet af hel (ikke kløvet) furu og havde været benyttet til at slaa med, idet den 11,5 cm. fra den tykkeste ende var i høi grad (rundt omkring) slidt, saa kvisterne i træet stod frem. Der, hvor køllen var slidt, var den ca. 5 cm. bred (tyk), og det slidte sted var ca. 7 cm. langt; nedenfor det sted var den atter tykkere, indtil den smalnede af nedmod haandtaget, hvilket den første finder imidlertid, som nævnt, havde brudt af. Køllens oprindelige længde, iberegnet det

afbrudte stykke af haandtaget, skulde altsaa være 10—12 + 36 cm., tils. 46—48 cm. Før køllen var tørret, syntes det, som den kunde have været tildannet med stenøx eller stenmeisel, idet nemlig et par af snittene i øverenden var hule; men efterat den nu er indtørret, er det vanskeligere at kunne iagttage dette. Men dens forekomst lige dybt som stenalderpælen og nær denne synes at pege i retning af, at ogsaa køllen er fra samme tidsalder som pælen og ikke usandsynlig har staaet i en eller anden forbindelse med pælen. Den kan saaledes have været benyttet ved tildannelsen af pælene (med stenmeisel eller stenøx) eller ogsaa til at nedramme pæle med og er saa bleven liggende igjen i nærheden af pælene; isaafald maa vedkommende fangstmand have ligget paa knæ eller bøiet sig ned, naar han har benyttet køllen, idet denne nemlig har sit slide sted saa vidt langt fra øverenden, at et menneske kun i bøiet stilling under nedramning af en pæl kunde komme til at slide paa køllen netop paa det sted. Som væрге har køllen ikke kunnet være brugt; dertil er den for liden og spæd, ligesom dette heller ikke passer med dens eiendommelige slitage. Man merke sig forøvrigt, hvad Undset, som foran nævnt, meddeler om fund, bl. a. af en „kølle“ (?) og „nedrammede, i enden regelmæssig tilspidsede“ myrpæle (ved Stavanger).

Men endnu er der meget igjen at grandske med hensyn til myrpælene og deres anvendelse. F. ex. hvadslags snaremateriale der er brugt, om af tarmen, traad, tynde rødde eller andet. Og om der i forbindelse med disse pæle anvendtes ogsaa noget andet over jorden, f. ex. stokke eller lign., hvad jeg ikke er utilbøielig til at antage. Man merke sig nemlig de af Undset nævnte forarbejdede træstykker, en tildannet furustok m. m. samt den ved Solem-ringen fundne lange og tynde furustok.

Og de gaadefulde ringe af myrpæle kan jeg ikke tilstrækkelig forklare, men antager dog, at ogsaa de har været fuglefangst-indretninger eller ogsaa noget til sikring af allerede gjort fangst. Rigelig tilgang af vildt f. ex. i træktiden har kanske nødvendiggjort benyttelse af særegne opbevaringssteder for levende vildt. Som fælder kan dog ringene neppe været brugte, heller ikke som plads for lokkefugle, men muligens som indhegning om fugle, hvis vinger

har været klippede (som man undertiden bruger den dag idag). Isaaafald har pælene i saadanne ringe oprindelig været længere og rullet et godt stykke op over jordoverfladen. I Karasjok har jeg seet graagaas tjoret til en enkelt pæl.

Iheletaget er der endnu altfor lidet materiale af saavel fundne myr-pæle som afgivne meddelelser, til at man kan faa fuldt rede paa fangstmetoden, og hvad dermed staar i forbindelse. Det er saaledes at haabe, at nye fund og mere agtpaagivenhed maa kunne bringe yderligere klarhed over spørgsmaalet, som atter igjen kan faa stor betydning for arkæologiens forskjellige grene.

Fra stenalderen af og nedigjennem tiderne har myr-pælene været benyttede, og man kan nok vente at finde dem langs hele Norges kyst og muligens ogsaa ved andre landes kyster. Men det er vel gaaet andre steder som i Akerø, at de uanseelige, almindelige myr-pæle af folk i almindelighed er blevne anseede som aldeles betydningsløse.

Myr-pælenes udbredelse giver os bl. a. et vink med hensyn til befolkningsforholde og muligens gaardnavnes alder. Saaledes synes f. ex. Otterøens yderside i den tid, da myr-pælene nedrammedes, at have været beboet i nærsagt samme udstrækning som nu, idet pæle findes ved hver eneste gaard (grænd); den enkelte gaard (grænd) kan imidlertid den tid neppe have havt saa mange beboere som nu.

Men med hensyn til, hvor lang tid der er hengaet, siden myr-pælene nedrammedes, er det ikke muligt at opsætte nogen bestemt skala eller maalestok, idet blødmur voxer saa meget hurtigere end anden mur og skiftende vaade og tørre tidsperioder og mange andre forholde bevirker uregelmæssig væxt af myren. Sandø-stenalderpælene stod saaledes kun 40—48 cm. dybt, medens — modsat — tiløxede myr-pæle er fundne paa 1 meters dybde og mere (Harnespælen endog over 2 m. dybt). Jeg har seet opstillet den teori, at almindelig torvmur skulde voxer gennemsnitlig omtr. $\frac{1}{3}$ meter paa 1000 aar; men efter flere fund af tiløxede myr-pæle i f. ex. 1 m.s dybde og i mindre blødmur og i dømme, synes myrtilvæxten (over myr-pælene) paa disse kanter i almindelighed at kunne sættes adskillig høiere op. Men for-

øvrigt vil vel nye fund af myr­pæle ogsaa fra andre kanter af landet kunne bringe mere materiale til bedømmelse af disse forhold.

Dernæst faar myr­pælene betydning for theorie­ne vedkom­mende landets stigningsforholde. Man merke sig saaledes Sandø-stenalder­pælenes ringe høide over havet (7 m.). Landet derude har ikke steget meget, siden disse pæle nedrammedes. Merk ogsaa fundet af de mange flintredskaber og en spydspids af skifer paa Tautra, kun nogle faa meter over havet. Se Zieglers og Saxlunds indber. i Vidsk. Selsk. Skr. for 1906. Men paa den anden side finder man tilhuggede stokke (drivtømmer af eg og furu?) dybt nede paa bunden af myren (op til et par meter) noksaa høit oppe paa Harøen. Mere herom senere en gang. Det maa ligge overmaade langt tilbage i tiden, at disse stokke kom paa land, førte af en lignende havstrøm som den, der nutildags ogsaa lægger drivtømmer og lign. hen til de samme øer. Og paa vox­e og huggestedet etsteds i verden har man altsaa dengang, som det synes, raadet over bedre redskaber, end de, som datidens befolkning i vort land havde. Saafremt dette, som det synes, virkelig er drivtømmer (paa vedkommende myr har der ialfald i den tid ikke voxet furu eller eg), maa landet siden dengang have hævet sig ialfald paa Harøen ret betydelig. Enten kan man da tænke sig, at landet i de forskellige tidsperioder har hævet sig meget ujevnt, saaledes at hævnin­gen var større i den tid, som ligger f. ex. mellem Harø-drivtømmerets kommen paa land og Sandø-stenalder­pælenes nedsættelse i jorden langt senere, end i den tid, som ligger mellem Sandø-stenalder­pælen og nutiden. Eller ogsaa kommer man til at tænke paa forskjellig, lokal hævning paa de forskjellige, endog nærliggende steder indenfor en og samme tidsperiode. En egestok, som blev funden paa Harøen, var efter sigende af vældige dimen­sioner. Paa den nærliggende Finnø er der ogsaa fundet en driv­tømmer-furustok, 2 m. dybt i myren, men ikke saa høit over ha­vet (vel 3 meter); Finnøen har ikke havt furuskog. Det er først i mands minde, at den blev beboet; men fund af myr­pæle (ikke erhvervede) paa øen viser dog, at folk i gamle dage har færdes ogsaa paa denne ø. Vedkommende myr­pæle var dog neppe sten­alder­pæle, efter beskrivelsen at dømme. Ved Harøens torvfabrik

er myrpæle i sin tid fundne, men ikke tilvaretagne; herefter skal dog alle fundne myrpæle tages vare paa, har bestyreren lovet. Jeg tvivler ikke paa, at man i aarenes løb kan komme i besiddelse af ialfald tiløxede furupæle i 100-vis for ikke at sige i 1000-vis bare her fra distriktet.

Studiet af myrpælene har ogsaa fremskaffet oplysninger om skogen i Akerø i gamle dage. Ydersiden af Otterøen og øen Gossen har mindst haft sine 2 furuskogperioder med en længere tidsperiode imellem. De yngste fururødder med stubber ligger høit oppe i myren, lige under lyngen. Denne skog er ikke overalt afbrændt, medens derimod næste lag af furustubber staar 1,5—2 m. nede i myren og er brændt; man finder nemlig i denne dybde jævnlig forkullede furustammer med grene samt meget trækul sammen med stubberne. Dette gjælder saavel Otterøen som Gossen; men dette lags (brændte) stammer synes paa Otterøen at være faldne nordover, men paa Gossen snart n.v.—n. og snart østover. Den tids furuskog paa Otterøen har derfor rimeligvis brændt paa en søndenvindsdag (det er især om høsten, at denne vind („landdrøn“) er almindelig), medens skogen paa Gossen er brændt under andre vindforholde og til lidt senere tid, om end indenfor samme tidsperiode, efter fururøddernes dybde i myren og den omtrentlig lige store fugtighed i begge øers myrer at dømme. Den brændte furuskog maa efter myrhøiden over stubbelaget have tilhørt en meget fjern tid, og mellem denne og den sidste (yngste) furuskog synes det at have gaaet lang tid; den sidstnævnte skog derimod maa have existeret for ikke saa mange 100 aar siden. Bygde-traditionen meddeler, at „skogen“ paa Gossen brændte — saavidt jeg erindrer — i 1300-tallet engang (en augustdag); men dette slaar dog neppe til! Klimaet har gjort det meste til ødelæggelse af denne skog. Klimaet mellem tidsperioderne for de tvende omhandlede furuskoge synes ogsaa at have været raat og fugtigt.

En — som det synes mig — eiendommelighed ved furumyrpælene er, at enkelte af dem har „myrstraa“ i sig, idet disse „straa“ (noget bredagtige rødder, trevler eller lign.) lig en mark har boret sig ind i den faste ved endog noget længere nede paa pælen, ikke blot i øverenden. Som usagkyndig ved jeg ikke, om dette har

noget at sige; men jeg studsede over, at „myrstraa“ kunde have saadan magt. Og et saadant forhold kan man vel ikke let efterspore uden netop ved hjælp af fund af gammelt træ eller lign. i myr.

Det er især i torvoptagningstiden (i juni maaned), at man maa være paafærde for at faa rede paa myrpæle. I den tid kunde derfor interesserede folk (med tiden til sin raadighed) efter min mening gjøre regning paa at erholde mange oplysninger om, hvad vore kystmyrer i mange 100 og kanske 1000' der af aar har gjemt paa af myrpæle. Paa Søndmøre skal der saaledes findes meget af myrpæle.

Myrpælene bringer os billedet af en befolkning, som aarhundrede efter aarhundrede, slægt efter slægt, trods vxlende tider og omlægning af levevis, og trods opfindelser af nyere og bedre arbejdsredskaber har vedblevet at henyttte en forøvrigt barbarisk metode til fangst af fugl. Det var for dem alle en praktisk maade at faa fat paa fuglekjød paa i de dengang visselig florissante tider paa fuglevildt. Fuglen søgte netop hen til myrene og andre frie pladse. Men hvorfor er der ikke myrpæle paa fastlandssiden ved Julsundet? Neppe af den grund, at det der dengang ikke boede folk, men heller af den grund, at det der ikke var saa meget fuglevildt (sjøfugl, vadefugl m. m.). Ganske anderledes derimod paa ydersiden af Otterøen, hvor den smale, 50—80 m. høje kyststriben under de store Otterøfjelde maatte være en god plads for sjøfugl og trækfugl. Ligesaa ude paa de lave øer længere ud, hvor fuglen rimeligvis gjerne sig sig ned og saaledes blev bytte for fuglefangerne. Paa øen Orten mellem Otterøen og yderøerne er der dog — merkeligt nok — ialfald endnu ikke fundet myrpæle.

I Harald Haardraades kongesaga (kap. 6) fortælles der, hvorledes Harald paa sin sørlandsfærd fik indtaget en stor og folkerig borg paa Sicilien: „Da fandt han paa det raad, at hans fuglefangere tog smaafugle, som havde reder i borgen og fløi ud i skogen om dagene for at søge sig mad. Harald lod binde paa ryggen af fuglene høvlspaaner af tyrived, heldte smeltet vox og svovel paa og lod slaa ild i det; fuglene fløi, saasart de blev

løse, alle paa éngang til borgen for at søge sine unger og reder, som de havde under hustagene, som var tækket med rør eller halm. Da tog ilden fra fuglene fat i hustagene. Men skjønt hver for sig bar en liden byrde af ild, blev det dog snart en stor ild, da mange fugle bar ild til tagene vide om i byen, og dernæst brændte det ene hus efter det andet, indtil borgen luede. Da gik alt folket ud af borgen og bad om naade — —“. Disse smaa-fugle fangedes altsaa — i løbet af kort tid — levende og havdes en stund i forvaring. Men at faa fanget — paa kort tid — mange levende fugle synes ikke at være nogen let sag. Ved hjælp af fodsnarer og udlagt lokkemad (frø eller lign.) kunde det gaa an. Harald Haardraade havde fuglefangere med sig, staar der.

Kanske han havde dem med fra Norge?

Supplement.

Høsten 1907 blev der yderligere fundet en hel del myrpæle inden Akerø prestegjeld.

Først paa gaarden Smaage paa øen Gossen, hvor terrænforholdene for den lavest liggende gaards vedkommende netop er saadanne, at man der kunde vente at finde myrpæle, hvorfor jeg ogsaa har havt min specielle opmærksomhed henvendt paa denne gaard fremfor andre steder i nærheden og der jevnlige har spurgt efter myrpæle. Gaarden ligger nemlig saadan til, at der nedenfor husene synes at have været et lidet tjern eller en sump, som kunde tænkes at have øvet tiltrækning særlig paa mindre træk- og vade-fugle. Husene ligger henved 1 km. op fra sjøen, hvorfra der imidlertid gaar en liden dal opover mod gaarden og myren. Ved jordbrydning paa skraeningen længst nedimod „tjernet“ ellet „sumpen“ traf man da ogsaa for nylig paa hele mængder af myrpæle, dels af løvtræ (rogn, birk og hassel) og dels af furu. Man tog vare paa i det hele 14 løvtræ- og 31 furupæle, medens vistnok det flerdobbelte antal pæle — særlig af løvtræpælene — var altfor medtagne af tidens tand, til at de kunde tørres eller opbevares.

Pælene stod i 2 forskjellige dybder: Løvtræpælene ca. 50 cm. dybt og furupælene over dem (paa samme sted) ca. 30—35 cm. dybt. De stod samtlige i rækker n.—s. langs med skraeningen som for at møde fuglen paa dens vandring ned til eller op fra tjernet eller sumpen. Den indbyrdes afstand mellem pælene var meget uregelmæssig, fra 18—20 cm. og opover til det mangedobbelte. Om de stod noget paa skraa eller ret op og ned, iagttoges ikke nøie. Saavel løvtræ- som furupælene er

af den almindelige type (som de, der er fundne f. ex. paa Tautra, som foran beskrevet). Ogsaa disse løvtræpæle var sterkt forraadnede, især i øverenden, af hvilken derfor desværre ikke — ligesaa lidt som af andre fundne løvtræpæle — noget sikkert kunde findes ud; de var som de allerfleste ogsaa andetsteds fundne løvtræpæle nedentil tilspidsede med ét hug paaskraa, og øxen, som har været benyttet, synes ikke at have været skarp. Et par af løvtræpælene har antydning til muligens at kunne være tilspidsede med stenedskab, men er det neppe. Ikke langt fra dette findested fandt man i sin tid 2 særdeles smukke, mørke stenmeisler, i hvilken dybde vides dog ikke.

Furupælene er gennemgaaende lange og fra midten af smalnende ogsaa opad (ligesom de længste af Tautra-furupælene). Et par af dem er dog meget smaa, rent som fliser, og en enkelt er i høi grad skjæv, saa det ogsaa af disse grunde er udelukket, at man her staar ligeoverfor rester af et gammelt gjerde. Furupælene er noksaa godt bevarede, men dog alle mere eller mindre afraadnede oventil, hvor der dog paa mange af dem vises rester efter en kløft. En flerhed af dem er ogsaa typisk tilspidsede kun paa 3 sider og ikke paa den 4de, ligesom de alle er tildannede af kløvet furu.

Ved fortsat jordbrydning paa samme sted vil man vistnok utvivlsomt støde paa flere myrpæle; hidindtil er der nemlig paa det omhandlede sted brudt jord kun paa et lidet stykke (40—50 m. i længderetning). Paa Smaage er der før gjort fund af myrpæle ogsaa paa de høiereliggende gaarde.

De fundne pæle paa Smaage maa antages at være nedsatte i myren i 2 forskellige tidsperioder, mellem hvilke der er hengaaet saa lang tid, som myren har trængt til 15—20 cm.s tilvæxt. Og fra furupælenes nedsættelse og til nutiden er der da hengaaet omtr. dobbelt saa lang tid som tiden mellem løvtræpælenes og furupælenes nedsættelse, forudsat, at de lokale forhold har bevirket en til enhver tid (inden de omhandlede 2 tidsperioder) jevn tilvæxt af myren, hvad man dog ikke uden videre kan gaa ud fra.

At henføre løvtræpæle (overhovedet) f. ex. til bronzealderen og de yngre furupæle til jernalderen lader sig ikke gjøre, idet her

andre ting, f. ex. tilgangen paa trævirke paa de forskellige lokaliteter og i de forskellige tidsperioder, spiller ind. En anden ting er, at myræpælenes henføring til bestemte tidsaldere som ovenfor antydet kan passe saa nogenlunde paa de beskrevne pæle fra Smaage. Ældre end løvtræpælene er igjen de med hoved, hals, hage, hul og lign. forsynede furu- og enerpæle fra stenalderen og sandsynligvis ogsaa ask- og egepælene.

Løvtræ- og yngre furupæle sammen er, som foran nævnt, inden Akerø før fundne paa Tautra og paa Sundsbø paa Otterøen. Paa det sidstnævnte sted stod furupælene ret over løvtræpælene, netop som paa Smaage, men temmelig dybt; forøvrigt savnes saavel fra Tautra som Sundsbø oplysning om løvtræ- og furupælenes indbyrdes afstand og om deres nøiagtige dybde i myren. Ved fremtidige lignende fund bør man være særlig opmærksom herpaa.

Dernæst erhvervedes 2 myræpæle, fundne paa nabo-gaarden Solem (paa bygdemaalet „Øygaren“), beliggende højt ovenover den store, flade myrstrækning, som danner øen Gossen. Pælene fandtes ved jordbrydning, ca. 65 cm. dybt, i udmarken s. for husene, paa skraaningen nedimod stormyren, paa et sted, hvor myren efter terrænforholdene at dømme ikke har vokset hurtigt. Begge pæle var af ener. Den ene var 30 cm. lang, 3 cm. tyk, nedentil tilspidset paa samme maade som de almindelige løvtræpæle



Fig. 5.

med ét, dog meget langagtigt snit, oventil ikke afraadnet og i denne ende tildannet saaledes, at pælen har et „hoved“, vel 4 cm. tykt. Se fig. 5. Pælen er vistnok tildannet med stenredskab. Paa midten er den temmelig svag og tynd paa grund af et eller flere mislykkede hug eller snit (under tildannelsen). Om pælen stod eller laa i myren, kunde der ikke skaffes oplysning om.

Den anden pæl fra Solem er egentlig ikke nogen myræpæl, idet den er af en anden type end de almindelige myræpæle, men har dog vistnok været benyttet i samme øiemed som disse. Se fig. 6. Den er 68 cm. lang og sandsynligvis tildannet med stenredskab, i den tykkeste ende, som ikke er afraadnet, tvert afhuggen (paa en forøvrigt nok saa primitiv maade) og der $5\frac{1}{2}$ cm. tyk, hvorfra

den jævnt smalner nedover til den anden ende, som gaar ud i en spids, som ved optagningen desværre blev noget beskadiget. Paa den ene side har den efter sin halve længde (i den tykkeste ende) en tildannet flade (til højre paa billedet), som bevirker, at den ligger støt, trods sin rundhed forøvrigt. Da den fandtes, laa den netop saaledes i myren, ganske i nærheden af den foran beskrevne enerpæl.



I den tykkeste, ikke afraadnede ende fandtes ingen antydning til hage, hals, hoved, hul, kløft eller lign. til at binde snare i. (Det, som paa billedet ser ud som indsnit, er merket efter snøret, hvormed „stokken“, som man vel helst bør kalde den, har været ombundet — for at hindre, at træet under indtørringen skulde sprække altfor meget). I den smale ende har stokken derimod en kløft og desuden muligens antydning til rester efter et snit paa tvers. Og i denne kløft kan en fodsnares være træet ind og stokken derefter være udlagt ved bredden af myren. Paa den maade vil stokkens eiendommelige form kunne forklares. Stokken veiede i utørret tilstand 700 gram og kunde saaledes være passende tung til brug ved fangst af mindre vadefugle; men som alle de fundne myr-pæle skrumpede den under indtørringen ind ca. $\frac{1}{3}$, baade hvad størrelse og vægt angaar. Saadanne flytbare fangststokke kan godt tænkes at have vist sig særlig praktiske under datidens fuglefangst. Og her har vi kanske forklaringen paa den „stok“, som foran er nævnt som før fundet (men ikke erhvervet) paa samme gaard (Solem)

Fig. 6. i nærheden af en ring af myr-pæle, nogle 100 m. fra findestedet for den ovenfor beskrevne fangststok.

Paa samme gaard (Solem), men høiest oppe, straks n. for husene, er der til forskellige tider ca. 130 cm. dybt (endel muld er før bortkjørt), ved jordbrydning i myr fundet hele mængder af rester af løvtræpæle (birk, rogn og hassel) af den almindelige type, som oftest tilspidsede med ét hug (med en nok saa smal øxe). De har dog alle været meget forraadnede, især i øverenden. 5 af dem er erhvervede.

Og paa samme sted fandtes sammen med løvtræpælene — om liggende eller staaende, vides ikke — en eiendommelig pæl af saadant udseende, som fig. 7 viser. Den er af older eller silje, 4 kantet, $4\frac{1}{2}$ cm. bred, 25 cm. lang, med et retvinklet indsnit i den forøvrigt tverre øverende, som dog har en kløft. Omtr. paa midten har pælen et noksaa primitivt tildannet hul (ca. 2 cm. i diameter) tversigjennem, og i hullet staar der en træagle med et slags hoved. Nedentil er pælen tilspidset (noksaa uregelmæssig) med en skarp øxe. Bagsiden af pælen (der, hvor træaglen, som paa den side er noget forraadnet, ender) er i høi grad ujevn, saa det neppe kan tænkes, at det, saaledes som pælen nu er, har været hensigten (der paa bagsiden) at have nogen flade liggende indtil pælen og forbundet med denne ved hjælp af træaglen. Det ser tvertimod ud, som om hullet med træaglen i har været uden betydning eller bestemmelse for myrpælen som saadan. Pælen ser ud som et afbrukket stykke af en træslæde, kjælke eller lign., som skjødesløst er bleven tilspidset, forsynet med kløft og derpaa benyttet som myrpæl sammen med de almindelige løvtræpæle. Der kan forøvrigt oventil i slæde- eller kjælkestykket have været et nu ødelagt firkantet eller rektangulært hul, hvori snare kan have været fastbundet, og hvoraf nu kun en del er tilbage. Man kommer her til at tænke paa de „tildannede træstykker, som kunde være levninger af en høslæde“, som Undset omtaler, som foran er nævnt. Forøvrigt kan vel samtlige „slæderester“ have tjent som nogen slags fuglefangstindretning uden netop at have været benyttede som almindelige myrpæle.



Fig. 7.

Foruden de af mig nu beskrevne fund [faar jeg stadig meddelelser om mange før gjorte fund af myrpæle, saaledes f. ex. fra Søndmør, hvor „hele mængder af pæle“ er fundne til forskjellig tid. Etsteds paa Søndmør er løvtræpæle, staaende paa skraa 2 m. dybt paa en landtunge, fundne i mængdevis; disse blev antagne at være rester efter gammelfolkets skogplantning, idet de skulde have forsøgt sig med stiklinger! Skogsagen skulde isaafald være gammel i Norge!

Det er paa yderøerne, at myrtpæle helst findes og nær sjøen. Derimod har man, mig bekendt, paa den store, vide torvmyr midt paa øen Gossen, hvor der dog aarligaars arbeides af en hel skare af torvoptagere, ikke fundet myrtpæle, men vel rester efter skog. Anderledes derimod langs øens kystlinje, særlig udimod havet.

I Hen sogn inderst inde i Romsdalsfjorden, paa gaarden Grøtta, er dog myrtpæle fundne. Man tog dem for rester af et gjerde; men dertil stod de for dybt i myren.

Fra Eidem i Frænen prestegjeld meddeler en ældre mand, at en nu afdød person for længe siden havde fortalt ham, at han i myren s. for gaarden havde fundet tilspidsede pæle samt en slev og en tvare af træ. Meddelelsen var dog ikke overbevist om sandheden heraf. Selv havde han n. for gaarden i myren fundet en nedentil tilspidset, oventil tvert afhuggen egestok, 70 cm. lang, 10 cm. tyk. Ikke tilvaretaget. En lignende egestok fandtes i sin tid i myren ude paa Harøen; men den var ikke tilspidset. Fangststokke? Man merke sig ogsaa i denne forbindelse den foran nævnte, af Undset omtalte „egetop samt en tildannet furustok“.

Af endel notater, som hr. overlærer K. Rygh, bestyrer af Trondhjems videnskabselskabs oldsamling, velvillig har overladt mig, sees, at hr. Rygh paa sine reiser har faaet endel oplysninger om myrtpæle fra forskjellige steder paa Nordmør og i Romsdalen. Saaledes fra Gautvik i Eide sogn, hvor der var fundet myrtpæle samt horizontalt liggende stænger (af en knap alens længde) paa tvers i en rad med omtr. 1 alens mellemrum, but tilspidsede i begge ender*). Desuden fundet i et myrslag 1 ell. 2 af de nederste stokkefar af et lidet kvadratisk „hus“, laftet saaledes, at der var udskaaret en trekantet fordybning i den nederste stok.

Fra Bjørnviken og Gaustad i Kornstad sogn meddeler hr. Rygh ogsaa om fund af de almindelige furupæle, tildels staaende i rad. Ligesaa fra Bud sogn (Male, Sandvik, Bergset og Farstad). Den indbyrdes afstand mellem pælene var forskjellig (1 alen og op til flere alen). Endelig ogsaa fra Bremsnæs sogn (Ekkilø), hvor tilspidsede, for det meste runde myrtpæle var fundne og desuden

*) Fangststokke?

endel „liggende stykker“, som var noget længere end de almindelige myrpæle.

Fremdeles har hr. Rygh meddelt følgende om nogle fund af myrpæle, som findes i Trondhjems oldsamling. Fra Bø paa Engeløen i Steigen haves 4 pæle af kløvet furu som prøver af en mængde, som er fundet der under torvstikning. De findes med den øvre ende omtr. $\frac{1}{2}$ m. under myrens overflade, staaende dels lodret, dels oftest lidt paa skraa, i en indbyrdes afstand af ca. $\frac{1}{3}$ m., som oftest i kredse med omtr. 1.5 m. tvermaal, tildels dog ogsaa mere uregelmæssigt. De indsendte er 20—30 cm. lange, tilspidsede i den ene ende med 3 (en enkelt med 4) rene hugflader. Paa Vaag i Steigen skal ogsaa lignende pæle forekomme; men der mente man at have iagttaget, at de stod i lige rækker. Fra Bustad i Rissen har samlingen pæle fra to forskellige myrer, den ene et stykke sv. for gaarden, den anden mere i v. I den første skal pælene have staaet lodret i flere zikzakrækker med ca. $\frac{1}{2}$ alens (?) afstand mellem hver rad og ligesaa stort indbyrdes mellemrum. De stod omtr. midt i myrlaget, toppene ca. en alen under overfladen og spidserne ligesaa langt over myrens bund. I den anden myr er de (hidtil) kun fundet i en enkelt zikzakrække med omtr. $\frac{1}{2}$ m. indbyrdes afstand, underspidserne et godt stykke over bunden og overenderne et stykke under overfladen. Pælene fra Bustad er af ukløvede grene af løvtræ (ialfald flere af birk), de fleste af omtr. 40 m. længde; flere viser en lidt skraa hugflade i den øvre ende. De fleste er tilspidsede med en enkelt hugflade, undertiden desuden med en ganske kort i vinkel med den første. Huggene synes at være udført kraftigt med et hvast redskab. Kløfter i den øvre ende kan ikke sikkert iagttages.

Paa gaarden Sørhegdal paa Otterøen i Akerø fandtes i jorden for nogle aar siden paa et lidet næs ud imod sjøen 7 stolper af furu, hvert afhugne nedentil og afraadnede oventil, runde med en diameter af 15—18 cm., staaende ret op og ned med spidsen nede paa selve grunden (sand) 60 cm. dybt, medens øverenden stod kun 10—15 cm. under den nuværende jordoverflade. Stolperne stod i en slags ring med et par meters noget uregelmæssigt mellem-

rum og var alle støttede op med „hele hestelæs“ af bærestor kuppelsten. Disse stolper, som heller ikke toges vare paa, har neppe været nogen slags myr-pæle, men heller rester af et hus eller af en høstakstillads, saaledes som de bruges undertiden den dag idag, f. ex. i Finmarken. Og stolperne behøver ikke at være særlig gamle, siden de stod saa vidt grundt; men paa den anden side er der i den samme grunde og sentvoksende myrjord paa samme gaard andetsteds endog fundet slibestene fra stenalderen.

I myren ved Harøens torvfabrik i Akerø er der sommeren 1907 gjort et overmaade interessant fund, idet nemlig rester af en hytte, bygget væsentlig af enertømmer, er fundet 2—3 m. dybt i myren, som det synes ude paa et forhenværende lidet nes ved et ditto mindre tjern, ved hvis „bred“ der ogsaa (i nærheden af hytten) er fundet myr-pæle af løvtræ samt andre ting, som vistnok ogsaa staar i forbindelse med fjerne tiders jagt eller fangst. Og nærmere sjøen er der paa samme sted fundet et ildsted og endnu nærmere sjøen rester af et sideror (eller en aare) og et baadbord (eller lidt af en baad). Dette fund skal senere blive beskrevet i en særskilt indberetning, efterat prøver fra findestedet er undersøgte og bestemte af myrbotanikeren, Dr. Jens Holmboe, direktør for Bergens musæum, der velvillig har lovet sin bistand hertil.

Det er at forudse, at man, naar først kystbefolkningens opmærksomhed er henvendt derpaa, i myrene stadig vil finde nye typer af myr-pæle, fangststokke og andre redskaber til lignende øiemed. Særlig kan man vel i saa henseende vente sig meget fra torvfabrikerne, som staar under kyndig ledelse, og som aar om andet tager op store myrstrækninger. Alle myr-pæle m. v. maa tages vare paa og tørres (dog ikke med sol- eller ovnsvarme)! De er ikke værdiløse. Det har hændt mig, at folk, som velvillig har bragt mig fundne myr-pæle m. v. — til og med af de allerbedste, dybest fundne stenalderpæle — har været formelig skamfulde ved at skulle fare med saadant noget værdiløst smaatteri — som de har ment.

Jeg føler mig overbevist om, at der aarligaars i Norge findes

uanede mængder af myrpæle og lign., som simpelthen kastes bort. Og det af former og typer, som kunde give os værdifulde oplysninger om vore forfædres levevis i tusinder af aar og om den næringsvei, som ved siden af fiskeriet var deres hovednæringsvei, nemlig jagten (eller fangsten, som den vel bør kaldes) og om det i fortiden saa rige fugleliv i Norge.
