

# VIDENSKABSSELSKABETS OLDSAGSAMLING

TILVÆKST I 1906 AF SAGER, ÆLDRE END  
REFORMATIONEN

AF

K. RYGH

DET KGL. NORSKE VIDENSKABERS SELSKABS SKRIFTER, 1906. NO. 5

AKTIETRYKKERIET I TRONDHJEM

1907



1. To pilespidser af sortgraa og graa skifer. Den ene af typen R. 88; tangen og agnorerne omtr. helt afbrækkede; fra vinklerne mellem disse gaar lange furer opover paa begge sider af rygningen. Nu 10,5 cm. lang, indtil 1,5 cm. bred. Den anden er nærmest af formen R. 86; af agnorerne den ene helt, den anden halvt afbrækket. Rygning i lidt uregelmæssig linje efter midten; buede eggkanter. 7 cm. lang, lidt over 2 cm. bred ovenfor agnorerne. F. for omtr. 25 aar siden paa Sandvik i Bud, Romsdalen, i en myr under torvstikning. Gave fra hr. Peder Halvorsen Sandvik ved hr. rektor J. Bødtker. I samme myr, men paa et andet sted har en anden mand fundet en spydspids af flint, som blev slaaet i stykker og bortkastet (7746 f.).

2. Liden tverøkse af sten med hulslibning i den nedre halvdel. Temmelig regelmæssigt firesidet tværsnit og tvert affladet nakke; alle sideflader synes at have været slebne. Kun 6,5 cm. lang, nær 4 cm. bred ved eggen, over 3 cm. ved nakken, i den øvre del 1,5 cm. tyk. F. for 9—10 aar siden „i en liden stenhaug“, 20—25 m. øst for Sakshaug gamle kirke paa Inderøen. Gave fra hr. fogedkontorist John Bosness i Mosjøen (7748).

3. Enegget sverd af jern, af form og størrelse som R. 491, med tykt nedre hjalt og øvre hjalt i form af en trekantet knap med afskaarne nedre hjørner. Klingens nu 74 cm. lang, men der mangler nu en smule af odden, oventil 4,5 cm. bred. — Tveegget spydspids af jern, med indtrykte elliptiske furer paa falen ligesom R. 517, nu dog for en stor del udjevnet ved rustning. 60 cm. lang, bladet indtil 4 cm. bredt. Usædvanlig smalt tilspidset mod odden, hvis yderste del er ombøjet. F. for nogle aar siden ved gravning af en gjødselkælder paa Røstad (matr.nr. 81,21,

Trøen) paa Ørlandet. Formodentlig har der paa stedet været levning af en gammel gravhaug. Et tidligere paa Røstad fundet sverd (samlingens nr. 302) er af ganske samme type. Gave fra hr. Alfred Buaas (7758 f.).

4. Sømglatter af glas, lig R. 446, 7 cm. i tverm., over 3 cm. tyk. F. under gravning til en vei i Leksvikstrandens øvre bygd nederst ved Storvandet mellem Fjølvik og Kopraet. Kan være fra Y. J., men ogsaa mulig noget yngre (7760).

5. Celt af bronze, jfr. Müller 340, endnu mere lig Montel. Tidsbest. pl. 4 fig. 71, med to lodrette ribber imellem de to buede, afbrækket hempe, sterkt fremtrædende rand langs mundingen. Ingen indvendige støberande. Paafaldende liden, kun 6 cm. lang, 3,3 cm. bred ved eggen. F. paa Sundal i Aasen noget indenfor gaarden, nærmere dynamitfabriken, under grøftegravning i stenet terrain nedenfor en urd (7763).

6. 2 kvernstene, f. dybt nede i en myr paa Smaage i Akerø. Alder usikker (7765).

7. Oversten til en kvern, meget tynd. F. 1 alen dybt i jorden i nyland paa en frasolgt part af Akerø prestegaard (7766).

8. Økse af sten med skafthul, nærmest af typen R. 28, men ikke saa sterkt affladet paa bagsiden, 13,5 cm. lang, over 5 cm. bred ved eggen, som er noget beskadiget. Den har været helt sleben, men i den øverste del er et ydre lag nu afskallet. Eggen synes at have været stumpt afsleben, ligesom alm. paa økser af typen R. 37. F. paa Blomsnes (mellem Riksfjord og kirken) paa Gossen i Akerø, i en torvmyr, 2—3 alen under jordfladen. Indbragt ved hr. sogneprest Saxlund (7767).

9. Et redskab af jern i form af en tveegget pil med et regelmæssig formet 7 cm. langt blad. Tangen er dobbelt saa lang, flad og gjennemboret med et aflangt hul. Bestemmelse og tidsalder usikker. F. i jorden paa Hølem i Melhus, bruget Leite (7781).

10. Enegett kniv af rødbrun skifer af eiendommelig form, idet skaftstykket er en fortsættelse i lige linje af bladets øvre del; eggen bøier skarpt opad mod odden, 10,5 cm. lang. I det væsentlige lig nr. 7052 fra samme findested. — Odstykke af en enegett kniv af graa skifer. — Brudstk. af en enegett kniv af graa



sandsten. — Brudstk. af en enegget kniv af graaviolet skifer. — Den forreste def af en enegget kniv af lysgraa skifer, som nok har været temmelig lang. — Skaftstykke af en enegget kniv af sortgraa skifer, der kan have været af typen R. 57. — Endel af bladet af en enegget kniv af sortgraa skifer, maaske en varieret af R. 56. — Odstykket af en pilespids af graa skifer, svagt hvælvet uden midtryk og med afrundet od. — Pilespids af lysgraa skifer, jfr. R. 86, paa den ene side næsten flad, paa den anden svagt hvælvet, 6,2 cm. lang, med forholdsvis lang tange. — Den nedre del af en økse af skifer, 4 cm. bred ved eggen, som er omtr. lige meget sleben fra begge sider; meget tynd; smalsiderne slebne i facetter. — Disse stykker er til forskellige tider indsendte fra bopladsen paa Røsaas i Ankenes, hvorfra der er indkommet mange fund til samlingen (7786 f., 7804 ff., 7827 f., 7917 ff.).

Disse fund er indkomne før departementets fastsættelse af de fremtidige grændser mellem de dette museum og Tromsø museum underliggende omraader. Efterat denne var indløben, blev finderen, som har staaet i en fleraarig forbindelse med samlingen, opfordret til for fremtiden at indsende sine fund til Tromsø museum.

11. Naal af bronce med hoved i form af en fugl, nær 7 cm. lang, hvoraf stammen omtr. 6 cm.; denne er rund og tykkest paa midten, hvor der er spor af et omgaaende baand af 3 ringe. Fuglefiguren ligner meget den Ab. 1878 fig. 8 afbildede naal fra Stoveland i Hólme, dog er øiet her fremstillet ved et hul istedetfor ved en grube. Denne naaleform synes særlig hyppig i fund fra Salten; saaledes er et par saadanne fundne i en grav paa Skogøen i Steigen, et par paa Røsø nær Steigen gaard og et paa Hagbarts-holmen i Steigen (paa det sidste sted under skelettets hage), overalt sammen med korsformede spænder af middelsgamle typer, til dels med spandformede urner og en gang med en hægtespænde (Ab. 1896 s. 3 ff., 1897 s. 2 ff. og 1902 s. 354). Ogsaa den fra Stoveland er funden sammen med en korsformet spænde og en sen ligearmet spænde. Jfr. to lignende i B. M., fra Vestly i Ly med flere korsformede spænder og fra Grjot(?) i Grytten (Lorange s. 56 og 89, hvor hovedet siges at være „en svanelignende figur“) og 1 i et gravfund fra Gjone i Hedrum, som til hoved har en

„svanelignende fugl“, fundet med korsformede spænder m. m. (C. 20164, Ab. 1902, s. 344 fig. 8). Disse naale, som vel har været brugt parvis, forenede ved en i det nederste hul fæstet lænke, kan vel for det meste henføres til det 6te aarh. Naale af bronze af andre former synes ogsaa ualmindelig ofte at forekomme i Nordland, især i Vesteraalen. — En liden ringformet perle af blaat glas, knap 1 cm. i tverm. — Ring af et 0,8 cm. bredt baand af bronze, 2,2 cm. i tverm., sandsynlig holk paa et knivskaft. Saadanne broncheholke forekommer ogsaa i de ovf. nævnte fund fra Skogøen og fra Stoveland. — To smaa stykker af overkanten af en spandformet urne af sortagtig masse, sterkt isprængt med asbestfliser; det ene har et hul, maaske efter en stift, som har fæstet et randbeslag. — Brudstkr. af forskjellige gjenstande af jern, deriblant af klinksøm og spiger, fremdeles, som det synes, af knivblade, pilespidser og mulig syle. De er slet ikke eller kun lidet dækkede af rust, men bærer præg af at have været i sterk varme og har tildels en overflade som jernslag. — Et stykke flint, høist sandsynlig en ildflint eller endel af en saadan. — En hel del stykker af jernslag. Dertil en samling af stykker, som ikke er jern, men saaledes gennemtrængte af jernholdigt vand eller lign., at de har faaet udseende deraf. Nogle er utvivlsomt af vegetabilsk oprindelse, saaledes stykker af kviste, tildels med forgreninger, andre, som er pladeformede og bøiede, kan enten være stykker af bark eller af læder.

Disse sager, som er f. paa Bø paa Engeløen i Steigen, er indkomne som gave fra hr. J. Jakobsen Bø ved hr. lensmand Olaf Olsen. Heraf er de 4 første nr. sandsynlig et samlet gravfund, medens af jernsagerne ialfald en god del vel er yngre. Det hele skal dog være fundet paa et sted, hvor der er en mængde smaa „hauger eller dynger“ af forbrændte kuppelstene, slagger og trækul, som først i de senere aar, efter hvert som flyvesanden blæser væk, er blevne synlige. Hr. Olsen talte ifjor 30 af dem med en indbyrdes afstand af omtr. 20 m. Sandet er her sterkt jernholdigt, navnlig skal sandet i leiet af en bæk indeholde op til 60 % jern. Der har udentvivl her i fortiden været drevet tilvirkning af jern.

Stedet kunde vist fortjene en kombineret arkæologisk og bergkyndig undersøgelse (7797 ff.).

12. Brudstk. af en enegget kniv af rødbrun skifer, bestaaende af skaftstykket og lidt af bladets eggparti. Eggen maa have været adskillig buet. Fladt med særskilt eggslibning. Er f. paa Finneid i Hemnes paa samme sted som den store skiferkniv, samlingens nr. 4827 (Ab. 1895 s. 49). Omtr. 50 m. derfra blev i 1901 fundet en tredie kniv, som blev solgt til en mand, som sagde sig at ville bringe den ind til et museum; det vides dog ikke, at den er indkommet til noget. Fundet blev gjort ved oplægning af ager i myragtig jord. Stedet ligger 50—60 m. høit over sjøen (7795).

13. Gjennemboret kugle af brændt ler, 4—5 cm. i tverm. F. paa jernbaneverkstedets tomt i Trondhjem. Da grunden her er dannet af opmudret sand, maa stykket oprindeligt have ligget paa sjøbunden. Formodentlig anvendt som fiskesænke. Alder usikker. Gave fra hr. O. Aune (7796).

14. Bordkar, formodentlig saltkar af sten, omtr. 15 cm. høit. Har den almindelige form som et dobbelt bæger, smekkeret paa midten, hvor det har en omgaaende vulst. Bunden flad, den øvre hulning 2 cm. dyb. Vistnok fra middelalderen. F. ved udgravning af en kjælder paa hjørnet af Søndre gade og Fjordgaden i Trondhjem (7807).

15. Ufuldst. enegget kniv af rødbrun skifer af typen R. 57. Det bevarede er skaftstykket og omtr. halvdelen af bladet, som har været omtr. 3,5 cm. bredt. Hele kniven har neppe været meget over 6 cm. lang. Skal være f. paa Knotten i Flatanger, hvor der tidligere er f. en pilespids af rødbrun skifer (7808).

16. Pilespids af graasort skifer af typen R. 86, 6,5 cm. lang, 2 cm. bred over agnorerne, hvoraf den ene er afbrækket. Eiendommelig ved, at den ikke har egge i kanterne, og ved at den ene side har midtryk, men den anden er flad, saa at tversnittet er tresidet. — Brudstk. af en fin pilespids af graa skifer, afbrækket i begge ender, med midtryk og skarpe egge. Den har været 1,2 cm. bred. — 3 smaa brudstkr. af sandsten, udentvivil af knive, mindst to forskjellige. — 2 smaa brudstkr. af skifer,



det ene sandsynlig et afflaget stykke af en kniv, det andet mulig af en spids. — Oval sten af en meget grovkornet spettet stenart  $11 \times 9 \times 5$  cm. i tverm., med to omgaaende krydsende furer. — Disse stykker er f. paa Herfjord, Stoksund sogn i Bjørnør, paa den nordligste af gaardene under brydning af nyland, ved en bæk, som kommer fra Herfjordvandet. Der er grund til at tro, at der ogsaa her foreligger en boplads fra stenalderen ligesom paa de nærliggende steder Grønvollan og Løvstrand (7809 ff.).

17. Bryne af kvartsit med bredt ovalt tværsnit, sandsynlig afbrækket i den ene ende, 10 cm. langt,  $4,5 \times 3,5$  cm. i tverm. Skal være f. paa Letviken under Faksdal paa Jøen i Fosnes (7814).

18. Liden økse af sten med skafthul paa midten og eggformet til begge ender. Den er 10,5 cm. lang, indtil 4,5 cm. bred og 5,5 cm. tyk. Adskillig skjev og idethele af tarveligt arbejde. Hullet uforholdsmæssigt stort. Det er muligt, at den kan være opskjæret. F. i jorden paa Eikrem paa Gossen i Akerø. Indsendt ved hr. sogneprest Saxlund (7817).

19. Hein af blaa skifer, firesidet, af ualmindelig længde, 51 cm. lang,  $3 \times 1,5$  cm. i tverm. paa midten, men tykkere ved enderne. F. for længere tid siden paa samme gaard Eikrem i Akerø i en haug, hvori der ogsaa fandtes hesteknokler og endel jernrusk; saaledes utvivlsomt en gravhaug fra Y. J. Ogsaa i en anden haug paa Eikrem skal der være gravet og fundet rester af jern (7818).

20. Firesidet hein af skifer, omtr. 18 cm. lang, noget slidt. F. i Akerø præstegaards have (7819).

21. Dolk af lysgraa flint, omtr. lig R. 65, men med kortere blad og jevnbredt skaft uden udvidelse ved enden. 13,5 cm. lang, bladets største bredde 3,5 cm. Ved skaftenden sidder endnu paa den ene side en rest af kalkskorpe. F. for 9—10 aar siden paa Krokshus, Hustad sogn paa Inderøen, under pløining i længe dyrket land omtr. midtvejs nede i en lang, middels brat, mod sydøst heldende li nedenfor gaarden. Gave fra hr. Edvard Krokshus (7821).



22. Dolk af bronze uden haandtag, usædvanlig liden, nu kun 8,7 cm. lang, men en smule ufuldstændig ved begge ender. Den kan dog ikke have været over 10 cm. lang. Den største bredde nær den øvre ende har oprindeligt været 1,8 cm. Lidt nedenfor den øverste ende har der været to naglhul, som neppe har været lukkede. Siderne har en svag rygning i den nedre del, men er i den øvre del mere flade. F. i en af bronzealdersrøsene paa Holan i Sparbuen (nr. XVII, s. 16, fig. 11 i min afhdl. „En gravplads fra bronzealderen“, Thj. VSS. 1906 nr. 1). I dens midte var et af reiste heller dannet gravkammer, indvendig 1,60 m. langt, 0,56 m. bredt, med et lag fjæresand paa bunden. Dolken laa i midtlinjen, omtr. 40 cm. fra hovedenden. Liget maa have været nedlagt ubrændt; men der var ingen spor af benene (7822).

23. Dolk af bronze uden haandtag, meget lig Müller 22, uden forsaavidt som den ikke er indbuet paa midten. 16,5 cm. lang, største bredde under naglerne 3,2 cm., derfra omtr. jævnt aftagende nedover. Afslutningen oventil afrundet med to endnu bevarede nagler, 1,2 cm. lange, nær 0,5 cm. tykke. Bred, svagt ophøiet kjøl efter midten. F. i en røs paa Holan i Sparbuen (nr. XII fig. 13 i ovf. cit. afhdl.) i en kiste, hvori alle vægge var byggede af tykke flade stene nærmest bunden og ovenpaa dem af tynde heller, lagte i mur med jævne indre kanter, indvendig 1,95 m. lang, med størst bredde, 0,55 m., ved skuldrenes plads. Paa bunden laa et ufuldstændigt skelet, som dog kunde maales og har været 1,55 m. langt, sandsynlig af en kvinde (7823).

24. Et tildannet stykke flint. Det er trekantet, 6 cm. langt. Den ene kant og et stykke af en anden viser tilhugning. Det synes at kunne opfattes som en skraber. F. i en røs paa Langaas i Sparbuen, som sandsynlig skriver sig fra bronzealderen. Det laa ovenfor en sammenfalden gravkiste mellem nogle opløste heller paa en saadan maade, at det ikke sikkert kan afgøres, om stykket var forsætlig nedlagt i forbindelse med begravelsen eller ikke. I ingen af røserne i denne gravplads i Sparbuen fandtes ellers stykker af flint (7824).

25. Bryne af grov skifer, firesidet og fladt, afbrudt paa midten, hvor det har været tyndest, nu 12 cm. langt. F. i en

gravhaug paa Langaas i Sparbuen, men høit oppe under græstorven (7825).

26. Haandtenshjul af sten, fladt paa begge sider, 4 cm. i tverm. og 1 cm. tykt. F. for længere tid siden paa Høve i Aasen under planering af gaardspladsen, paa hvilken der antagelig engang har været gravhauger. Maaske fra Y. J. Gave fra hr. lensmand Wold (7829).

27. Vævslyttelformet sten, af kvartsit, vel 7 cm. lang, indtil 5,5 cm. Nærmest lig R. 156, men endnu sterkere afrundet i enderne. Smalsiderne flade; kun paa et lidet stykke antydning til en hulrand. Den ene bredside sterkt, den anden kun svagt hvælvet; den sidste viser de sædvanlige skraa slidningsfurer. Stykket er ikke fuldstændig regelmæssig dannet, idet det er bredere og tykkere til den ene ende end til den anden. F. i en bronzealders røs paa Holan i Sparbuen, men høit oppe, lige under mose-torven (7839).

28. Pincet af bronze, ualmindelig liden; 3 cm. lang, omtr. 0,9 cm. bred ved læberne, som er tynde og indbøiede, 0,3 cm. i buen. Bøilen stor og næsten cirkelrund. Uden ornament. F. i en røs paa Holan i Sparbuen i en kiste af reiste heller, antagelig 1,70 m. lang indvendig, opfyldt af fjæresand, blandet med grus af hellerne, ovenpaa hvilket pincetten laa nær den nordre langvæg og noget østenfor midten. Af benene, som udentvivl har været brændte ligesom i en anden kiste tæt ved denne, fandtes der ingen levninger. Se min ovf. cit. afhdl. s. 21 og fig. 14. (7840).

29. Økseblad af jern af formen R. 559 (skjægøks), 17 cm. lang, 14 cm. bred i eggen, afbrækket i skafthullet. F. i nærheden af en haug paa Sund i Inderøen. Gave fra hr. Kr. Tiller (7842).

30. Oval sten med omgaaende fure efter længden, meget svær, omtr.  $14 \times 12 \times 10$  cm. i tverm. Furen er bred og temmelig dyb. Over den ene ende er en kort tverfure. Af en i saadanne stykker meget almindelig, grovkornet, haard og tung stenart. F. i jorden paa Herfjord i Bjørnør, ikke saa langt fra en stenalderens boplads (7845).

31. Tilhuggersten, jfr. Müller 199. Omtr. rund, ca. 9 cm. i tværm., indtil 6 cm. tyk. Paa midten af de to flade sider er indhakkede vide og temmelig dybe gruber. F. i en naturlig stenrøs ved Selbusjøen mellem Teigen og Bjerklien i Klæbu (7846).

32. Ufuldstændig spydspids eller dolk af flint, hvis bagre del, rimeligvis ikke fuldt halvdel, nu mangler. Nu nær 10 cm. lang, indtil 3,2 cm. bredt; bladet er tyndt, eggene buede. Huggingen er fint og godt udført. F. for lang tid siden paa Horremsbakken under Horrem paa Gossen i Akerø (7850).

33. Halvdelen af et redskab af flint, som maa opfattes som en meget liden økse. Den har været opbevaret af finderen i flere aar; men den er bleven brugt som legetøj af børn, som har slaaet af den øvre halvdel, som er gaaet tabt, og desuden beskadiget eggen meget ved banking. Stykket er nu kun 4 cm. langt, men har oprindelig været over 8 cm., bredden ikke over 2,7 cm. Alle flader har været slebne, smalsiderne med afrunding. Eggslibningen er paa den ene side mere buet end paa den anden. F. paa Sanden, et kort stykke indenfor Bremsnes kirke paa Averøen i Kvernesugd. (7851).

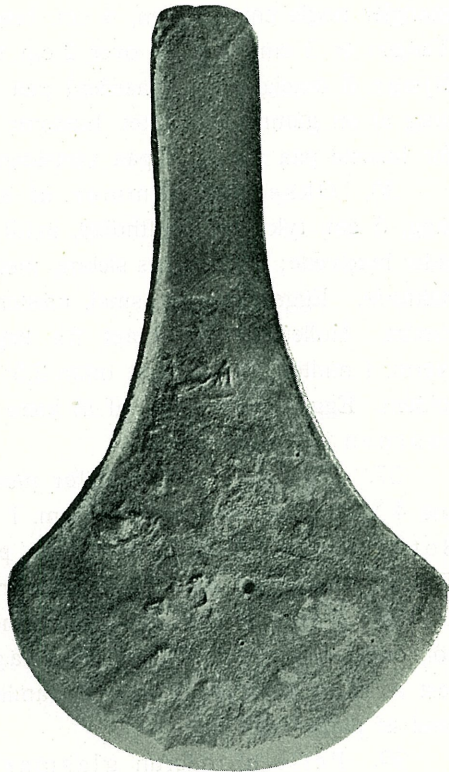


Fig. 1.  $\frac{2}{3}$ .

34. Paalstav af bronze, afb. som fig. 1. Meget lig den største i fundet fra Aurland, Ab. 1879 fig. 16. Støtterande paa



siderne, som strækker sig lige til eggens begyndelse. Uden ornamenter. 15 cm. lang, 8,5 cm. bred mellem de øverste hjørner af eggen, men maalt efter krumningen er denne nær 13 cm. bred. Finderen har opslebet eggen, hvilket dog ikke væsentlig kan have forandret dens form. F. 1905 paa en part af Fævaag (GN. 74,4, „Trøen“) i Skjørn, Bjugn pgd., omtr. 600 m. op fra sjøen i en torvmyr, 1,5 m. under overfladen i et lag af sandholdigt ler, under hvilket der igjen var myr (7852).

35. Stor spydspids af graa skifer af formen R. 86 med midtryk, som er afladet over tangen. Nu 13,5 cm. lang, men mangler nogle cm. i odden, 4 cm. bred noget ovenfor agnorerne. Tangen er 3 cm. lang og over 2 cm. bred. F. paa Mebostad i Bjugn (i daglig tale Okgaarden) paa pladsen Dalen ved bortrydning af en gammel firkantet hustomt i en ager, c. 75 m. i nord for husene paa plateauet paa vestsiden af Okelven (7853).

36. Økse eller hammer af sten med skafthul, 7,5 cm. lang, 5 cm. tyk over skafthullet, indtil 2,5 cm. bred. De bredere sider hvælvede; disse synes slebne, medens smalsiderne kun er tilhakkede. Eggen ganske smal, næsten nebformet, nakken jevnt rundet. Hullet, som er boret fra begge sider, er kun 1 cm. i tverm. i midten, men yderst omtr. 2,5 cm., anbragt noget ovenfor midten. Eggen bærer præg af at være noget slidt. F. paa Botngaarden i Bjugn (7854).

37. 2 kugler af brændt ler med gennemgaaende hul, den ene  $4 \times 4,5$  cm., den anden 5 cm. i tverm. Den første f. paa Botngaarden i Bjugn, den anden paa den nordligste gaard af Teksdal, Jussund sogn i Aafjorden (7855).

38. Perle af rav, lav tøndeformet med flade ender, 0,7 cm. høi, omtr. 1 cm. tyk. F. paa Fævaag i Skjørn. Tilbagebleven rest af et for længere tid siden til samlingen (nr. 1715) indkommet fund af perler (7857).

39. Perle af rødbrun glasmasse af form som en kugle med afladede poler, 0,6 cm. høi, 1 cm. i tverm. F. paa Selnes i Skjørn i en myr syd for gaarden sammen med en anden perle og en hein, som var blevet solgt til en opkjøber (7858).



Nr. 34—39 er indsamlede paa en undersøgelsesreise af hr. cand. mag. Th. Petersen.

40. Haandtenshjul af grøtsten, fladt paa begge sider uden ornament, 4 cm. i tverm. Kan være fra Y. J. F. paa Furan, Laanke sogn i Stjørdalen. Her har gaaet den ældste færdselsvei (kløvvei med kavlebroer) mellem Stjørdalen og Hommelviken (7862).

41. Pilespids af flint af formen Müller 151, men ikke saa regelmæssig og fint tilhuggen. Den er nu meget beskadiget i eggene og den yderste od afbrukken. Nu lidt over 6 cm. lang, indtil 2,5 cm. bred. Saa smaa eksemplarer af denne type betegnes af Müller (s. 18 b) som sjeldne i Danmark. F. paa Akerøtangen paa Gossen i Akerø for nogle aar siden. Indsendt ved hr. sogneprest Saxlund (7865).

42. En samling flintstykker, opsamlede paa en nyopdaget verkstedsplads paa Abelvik nær Moldtun i Agdenes. Ialt 40 stykker, hvoraf en god del kun er affaldspaaner. Andre stykker synes emnede til redskaber; saaledes kan et stykke ansees som et bor, nogle som skrabere, nogle som flekkeknive og nogle maaske som pilespidser. Findestedet er en fremskydende lavere aas, ikke langt op fra sjøen. Grunden er løs sand, hvor stykkerne kommer frem efter sterk vind. Forholdene er altsaa noget lignende som paa Urdan i Flatanger. Stedet vil blive nærmere undersøgt til vaaren (7866).

43. Rørformet, ottesidet perle af rød carneol, 1,5 cm. lang, 2 smaa kageformede perler af lysgrønt, gjennemsigtigt glas, 1 liden flad perle af hvidt, uigjennemsigtigt glas, 1 cylinderformet perle af lysblaat, uigjennemsigtigt glas. F. paa den bekjendte store gravplads, hovedsagelig med fund fra Y. J., paa Romføjellen i Sundalen (7867).

44. Eneget kniv af graa skifer, nærmest af typen R. 57 med skarp hæl mellem eggen og skaftstykket, men med smalere og slankere blad og med stumpere vinkel mellem dette og skaftstykket. Stykket er fladt med særskilt eggslibning og ryggen og skaftets kanter slebne i facetter. Helt bevaret. 8,5 cm. lang mellem yderenderne, bladet 6,3 cm. mellem od og hæl, indtil 2,5 cm.

bred. F. paa Bø i Steigen. Gave fra hr. Johan Jakobsen Bø ved hr. lensmand Olaf Olsen (7868).

45. En tildannet marmorblok, omtr. cylindrisk. Den øvre ende kalotformet, den nedre har maaske været flad, men er nu endel afslaaet. Omtr. 42 cm. høi, 21—24 cm. i tverm. Imellem midten og den øvre ende har den to parallele, dybe og brede omgaaende furer. F. paa Midt-Gutvik i Leka, indbragt af hr. cand. mag. Th. Petersen (7869).

46. 3 stkr. af klingen af et enegget sverd af jern, det ene med fastsiddende nedre hjalt. Det bevarede af klingen, som langtfra er fuldstændigt, tilsammen 66 cm. langt, oventil omtr. 5,5 cm. bredt. Hjaltet ret og tykt, jfr. R. 491. — Økseblad af jern, nærmest ligt R. 561, 20 cm. langt, 15—16 cm. bredt i eggen. Skal være f. paa Saasegg i Sparbuen, hvorfra der ogsaa tidligere haves fund fra Y. J. (7876 f.).

47. Oval skaalformet spænde af bronze med enkelt plade af formen R. 647. Den horizontalt fremstaaende kant nedentil er tæt besat med smaa fordybede trekanter med 3 ophøiede punkter i hver. Dobbelt charnier. 10,5 cm. lang, vel 5 cm. bred. F. paa Fornes i Stod. Indkommen gjennem opkjøber (7878).

48. Underpladen af en oval skaalformet spænde af bronze af en med R. 657 beslægtet form, men hvor overpladen kun har dækket endel af underpladen og havt et kantet omrids, og den udækkede del af underpladen er orneret med ophøiede dyreformer. Af denne form har samlingen tidligere kun 1 par (nr. 863 fra ukjendt sted). 11 cm. lang, nær 7 cm. bred. Har havt dobbelt charnier og naal af jern. Skal være f. paa Røising i Ogdalen i Sparbuen (7879).

49. Brudstk. af en stor perle af glasmosaik. Omtr. en trediedel er bevaret. Den har været 3 cm. høi gennem hullet, men tykkelsen har været endnu større. Hovedfarven blaat og grønt med gulgrønt, hvidt og rødt i forskellige mønstre. Har tilhørt en liden privat samling i Stod. Findestedet er ukjendt, men der er en mulighed for, at den skriver sig fra Nordfjord (7880).

50. Rund brikke af ben, flad paa begge sider, paa den ene orneret med to concentriske ringe langs randen, 5 cm. i tverm.

F. ved gravning udenfor væggen af den gaard paa hjørnet af Erling Skakkens gade og St. Jørgensveiten i Trondhjem, hvori fundene nr. 7621 ff. blev gjorte. Fra middelalderen (7881).

51. Oval sten med omgaaende fure efter længden, 19 cm. lang, 8,5 cm. bred og 6 cm. tyk. Stenarten, et slags sandsten, forskjellig fra den almindelige i saadanne ovale stene. Fladerne glatte og gjør indtryk af at være afslebne. F. dybt i en byggetomt i den østligste del af Olaf Trygvesøns g. i Trondhjem (7882).

52. En tilhuggen sten, som bærer alle merker af at være emnet til en økse. Den er ubestridelig formet ved forsættlig tilhugning og kan med hensyn til sin karakter sammenlignes med nogle fra Bergsvik i Veø (nr. 5767). Det er dog noget paafaldende, at stykket er saa smalt paa midten i den ene retning; men det kan have sin forklaring i, at arbeidet ei er fuldendt. Længde 31 cm., største tverm. 7,5 cm. F. i stor dybde i en byggetomt ved Olaf Trygvesøns g. og Krambodgaden i T.hjem (7883).

53. Økse af flint, meget lig R. 17. Den er 10 cm. lang, 4 cm. bred ved eggen, 2,7 cm. ved nakken, hvor den er 1,8 cm. tyk, medens tykkelsen lidt nedenfor er noget større. Eggen, som nu er noget beskadiget, er adskillig mere buet tilsleben paa den ene side end paa den anden, saa at stykket maa opfattes som en tverøkse. Den ene bredside nogenlunde helt afsleben, paa den anden kun partiet nærmest eggen og et stykke oventil; smalsiderne kun løselig afslebne. F. for over 10 aar siden i en alens dybde paa Nord-Hegdal paa Otterøen i Akerø. Indsendt ved hr. sogneprest Saxlund (7884).

54. Stor kjedel af grøtsten med ret opstaaende vægge og med en hadde af jern, som er fæstet i jernstifter, der gaar gennem udspring paa væggen. Kanten styrket ved et omlagt jernbaand. Mulig fra middelalderen. Fra Trondhjem (7885).

55. Vævslyttelformet beltesten af violet kvartsit, af den spidse, slanke form, jfr. R. 155, med omgaaende fure og den nedre del lidt længere end den øvre. Oversiden og undersiden svagt hvælvede i længderetning. Den første har en dyb slidningsfure, den anden er glat. Paa oversiden 9,7 cm. lang og 3,3 cm. bred,



paa undersiden er maalene 10,3 og 3,6 cm. Erhvervet af en opkjøber paa Belsaasrønningen i Buviken og antagelig fundet der eller i nærmeste omegn (7890).

56. Haandtenshjul af grøtsten, lavt kegleformet med noget indbuede sider, fladt paa undersiden. 3,5 cm. i tverm. 1,5 cm. høit. Fra samme gaard (7891).

57. Ildstaal med bred plade, som gaar over i smale tene, der er bøiede tilbage og ender i spiraler, som dog ikke berører hinanden. Maaske fra middelalderen. Fra samme gaard (7892).

58. Levninger af et ældre jernalders fund: En gemme af lysgrønt glas, næsten rund,  $1,5 \times 1,4$  cm. i tverm., flad paa den ene side, hvælvet paa den anden. Paa den flade side er indgravet et brystbillede, antagelig af en romersk imperator,



Fig. 2. 1/1.

i toga, med laurbærkrands om hovedet, der ender i to flagrende baand bag i nakken, helt skjæg. Den bærer i kanterne merke af at have været indfattet; sandsynlig anbragt i en fingerring. Afb. her efter et voksafttryk som fig. 2. Jfr. G. Stephens i Ann. for nord. Oldk. 1873 s. 50 ff. og Aarsb. 1892 s. 92. — Et som en uregelmæssig halv ring formet stykke glas med svagt grønligt skjær, som bærer præg af at have været i sterk ild og at være delvis smeltet, 4,5 cm. langt, maalt efter krumningen. Mon et stykke af de paalagte traade af et glasbæger? Senere er et andet stykke indkommet, tykt traadformet, noget mere grønligt, i den ene ende smeltet til en klump. — En ring af ben, som ogsaa sees at have været udsat for ild; indkom i flere stykker, som dog lod sig lime sammen. Af størrelse som en fingerring, 2,7 cm. i ydre tverm., 0,3 cm. bred, fladagtig paa den indre side, convex paa den ydre. — Disse stykker er erhvervet fra en mand i byen, som for en tid siden havde købt dem af en mand fra Aafjorden, der opgav, at de for lang tid siden var fundne ved Dragseidet i Aafjorden. Man ledes derved til at tænke paa den af Undset i 1873 undersøgte stenrøs, hvori kammeret var delvis afdækket ved en tidligere gravning, og hvori han bl. a. fandt to stykker af et glaskar med paalagte traade. Det synes tænkeligt, at disse sager kan hidrøre fra denne røs. Jfr. Aarsb. 1874 s. 19 f. (7894 ff.).



59. „Bryne“ af kvartsitskifer af den bekendte form med firesidet tværnit og med en udvidelse henimod enden med derpaa følgende indsmalning til etslags egg. Nu lidt over 11 cm. langt, men aabenbart afbrudt ved dets antagelig oprindelige midte. Heller ikke ved dette stykke synes den regelmæssige form at kunne være fremkommen ved slid. — Et stykke af lignende stenart, der kan have haft omtr. samme form som det foreg., men den tykkere ende er her afflaget. I den smalere del er en fure efter længden, der kan være en slibefure. F. under grøftegravning paa Nord-Hegdal paa Otterøen i Akerø, efter opgivende netop paa samme sted, hvor for flere aar siden blev fundet en stenøkse, som blev solgt til en antikvitetshandler paa Molde. Indsendt ved hr. sogneprest Saxlund (7897).

60. Kjedel af bronze fra den senere middelalder, med 3 ophøiede ribber om bugen, to i spids vinkel fremstaaende øren og 3 tresidede fødder. Flad hadde af jern. 30 cm. i tverm. over randen, 12—13 cm. høi. Indbragt fra Mosjøen i Vefsen (7899).

61. Brudstk. af en slibesten for stensager. Den har været en tyk plade af en sandstenart, som har været trugformet slidt paa begge sider, men dog dybere paa den ene. Brækket efter midtlinjen, hvor den har været mest tyndslidt, i bruddet kun 2—3 mm. tyk. Den er vistnok ogsaa afbrækket i enderne, ialfald i den ene; slibefurene gaar ogsaa i uformindsket dybde helt ud til de nuværende ender. Stykket nu 15,5 cm. langt; hvis bruddet har gaaet omtr. efter den oprindelige midte, har det været over 10 cm. bredt. F. ved grøftegravning omtr. 1 alen dybt paa Sør-Hegdal paa Otterøen i Akerø. Ligeledes indsendt ved hr. sogneprest Saxlund (7900).

62. En samling flintstykker, opsamlede paa verkstedspladsen paa Urdan i Flatanger; over 100, mest meget smaa stykker. Idethøieste nogle faa ser ud som bestemt tilhugne til noget formaal eller at være dele af noget saadant (7901).

63. Nogle klumper af flint, den største omtr. 400 gr. vægtig. F. ved sjøen paa Bosviken ved Jøssundfjorden i Flatanger, nær flintpladsen paa Urdan (7902).

64. Et brudst. af kvarts af tresidet tværnit. Paa den ene

flade er der en hulrand, som synes at være fremkommen ved brug af stykket som slibesten. Fra Bratsberg i Strinden (7909).

65. Ufuldst. enegget sverd af jern. Hjalterne har form omtr. som R. 494, med spor af riflet belæg af bronze; ingen knap. Af klingen er 43 cm. levnet, men i meget forrustet og hullet tilstand; har oventil været omtr. 5,5 cm. bred. Skal være f. under pløining paa Øvre Ulstad i Beitstaden. Gjennem opkjøber (7911).

66. Vævsten af grøtsten af almindelig form, men lidt skjæv. Fra Kjærem i Børsen (7915).

67. En fladagtig, naturdannet sten med form af en trekant, hvis ene hjørne stikker længere frem end de øvrige. Overalt afrundede og glatte flader og kanter. Paa den bredeste del af begge de flade sider er der indhakkede runde gruber, omtr. 3,5 cm. i tværm., 0,5—0,6 cm. dybe, af ganske samme udseende som gruberne paa de almindelige runde tilhuggerstene, hvilke dette stykke ogsaa ligner med hensyn til stenarten. Det maa ansees som sikkert, at ogsaa dette stykke er tildannet til tilhuggersten; der er ingen grund til at antage, at boring af hul har været paatænkt. Skal være f. for flere aar siden paa Olstadaunet nær Olstad i Børsen (7916).

68. En stor slibesten for redskaber af sten. Det er en firkantet helle af en art sandsten, 50—54 cm. lang, 30 cm. bred, 4—6 cm. tyk i kanterne. Oversiden har oprindeligt været omtr. ganske plan; men ved slid er der i denne frembragt en trugformet fordybning med afrundede ender, 42 cm. lang, indtil 24 cm. bred. Den ene sidekant er imidlertid blevet afslaaet efter fundet og tabt. Hulningen har paa midten en dybde af 2 cm. F. ved Gevingpladsene oppe paa Gevingaasen i vest for Geving, Laanke sogn i Stjørdalen (7922).

69. 2 bryner af kvartsit. Det ene 13,5 cm. langt, af oprindeligt omtr. firesidet, men nu paa den største længde paa grund af slid spidst elliptisk tværsnit, maaske afbrækket i den ene ende. Det andet afbrækket, saa at det nu kun er 7,5 cm. langt, ved bruddet ovalt tværsnit. Fundne paa vestre Geving, Laanke sogn i Stjørdalen (7923 f.).



70. Vævsten af grøtsten, meget velformet, men navnlig mærkelig ved, at den paa den ene side er ornamenteret. Under hullet er der en bred, af furer indrammet, noget aflang firkant, som er fyldt af en indgravet baandfletning af et tredobbelt flettet baand, som delvis er længderiflet. Paa den ene side af denne og af hullet er en smalere og længere firkant, ligeledes omrammet af furer, fyldt med en indgravet bladranke i romansk stil. Er fra den tidligere middelalder. F. paa Havdal, Laanke sogn i Stjørdalen (7925).

71. Hammer af sten af formen R. 46, men meget liden,  $7 \times 6$  cm. i tverm. Hullet, som er boret fra begge sider, er 3,5 cm. i ydre, 1,2 cm. i indre tverm. Beskadiget ved, at et stykke er afslaaet paa den ene side. Skal være f. paa Kjærem i Børsen. Samlingen eier dog endnu et adskillig mindre eksemplar, fra Selnes i Lensviken (7928).

72. Økseblad af jern, en mindre udpræget form af R. 559. 15 cm. langt, 10 cm. bredt ved eggen. Den ene side af skaft-hullet mangler. F. sammen med et for nogle aar siden (nr. 7201) indkommet ufuldstændigt, tveegget sverd, formodentlig et gravfund, paa Langli, Henning sogn i Sparbuen (7929).

73. Spydspids eller dolk af brunlig flint, sterkt opskjærpet ved omhugning, efterat bladet maa være afbrækket, saa at kun den nedre del nu har sin oprindelige form. 13,5 cm. lang, 3,5 cm. bred paa det bredeste, hvor opskjærpingen begynder, smalner derfra ind mod bagenden, som er tver med bevaret kalkskorpe, 1,5 cm. bred. Det opskjærpede blad er smalt med næsten rette egglinjer; temmelig tyndt. — Tyndbladet økse af graahvid flint, kun tilhuggen uden nogen slibning, 9 cm. lang, 5 cm. bred ved eggen, som er svagt buet, 3,5 cm. ved nakken. Ingen smalsider, men eggformet tilhuggen i sidekanterne. Eggpartiet tilhugget med hulning paa den ene side. Har formodentlig været bestemt til at blive sleben. Afb. her som fig. 3. — Skraber af lysgraa flint. Det er en større flekke, ikke over 0,6 cm. tyk, med en eneste spalteflade paa den ene side. De to buede sidekanter er regelmæssig tilhugne med smaa fine slag fra den ene side. Stykket er 10 cm. langt, indtil 5 cm. bredt. Afb. her som fig. 4. —

Fig. 3.  $\frac{1}{1}$ .

Skraber af graa flint i et-slags økseform, jfr. R. 47, men ikke med saa afrundede ender; stykket er nærmest firkantet, 6,5 cm. langt, indtil 3,5 cm. bredt. De to lange kanter er tilhugne fra den ene side, men fra forskellige sider; ogsaa den bredeste endekant maa have været tilhuggen, men gjør indtryk af at være sterkt slidt. — Liden bladformet skraber af graa flint, en tynd flekke med enkelt spalteflade paa begge sider. Skrabereggene er meget afslidte. — Ganske liden skraber af graa flint, omtr. 2,5 cm. i tverm.; har havt skraberegg, men denne er nu sterkt afslidt.

— En afspaltet, tyk flekke af en flintknude, sandsynlig brugt som skraber. — Et par smaa flintklumper med merker af afspaltning. — Spydspids af graa skifer, en mellemform af R. 86 og 88. En stump af odden, den ene agnor og et lidet stykke midt paa den ene egg er afbrækkede.

Fig. 4.  $\frac{1}{1}$ .



Nu 14,5 cm. lang, men har været 1 cm. længere, største bredde, 3,2 cm., et stykke ovenfor agnorerne. Disse har været dybere indskaarne paa den ene end paa den anden side. — Til samme fund hører fremdeles en flintkjerne med spalteflader, indtil 14 cm. i tverm., og en noget mindre flintklump, som først indkom efter aarets slutning (7933—7941).

Disse sager er et samlet fund fra øen Tautra i Romsdalsfjorden under Akerø pgd. F. blev gjort under jordarbejde nær sjøen omtr. midt paa øens sydøstkyst og omtr. 7 m. over havfladen. Efter finderens opgivende laa alt samlet inden en omkreds af omtr. 1,5 m. og omtr. 0,70 m. dybt. Dog fandtes flintspidsen nr. 7933 en 10 m. fra stedet; men finderen mener bestemt, at ogsaa denne er kommet derfra ved en tidligere af ham foretaget bortførsel af muld. Nogen forskjellig dybde af de enkelte gjenstandes leie havde han ikke kunnet iagttage. Kun 10 m. fjernet fra dette findested laa den tidligere forstyrrede brandgrube, som vil blive omtalt paa et andet sted, og som udentvivel er en ildstedgrube fra stenalderen. De nærmere oplysninger om fundforholdene er indhentede under en undersøgelse paa stedet af d'hr. oberstløitn. R. Ziegler og sogneprest H. Saxlund.

74. 2 haandtenshjul af sten. Paa det ene er indridset nogle bogstaver, hvoraf kun et M er tydeligt; paa den anden side radiale furer. Fra Eidslien i Børseskogn (7946).

75. Vævsten af grøtsten af fladagtig pæreform med hul ved den smale ende. Fra Rekstadkleiven i Børseskogn (7948).

76. Vævsten af grøtsten af almindelig form, men meget omhyggelig arbejdet. Fra Hømmellien i Børsen (7949).

77. To middelalderske kirkedørbeslag af jern af noget forskjellig længde; det ene, som er fuldstændigt, 70 cm. langt; det andet noget afbrækket og bagtil skjødet med et nyt stykke. De har været anbragt tvertover døren og ender bagtil i en løkke til at anbringes paa stallen i dørstolpen. Det fuldstændige er paa 3 steder udvidet til 6 bladede rosetter; de mellemliggende partier har en bred, fordybet fure efter midten med en smalere paa hver side og langs kanterne en række fembladede blomster med fordybede blade og en ophøiet knop i midten. Har tilhørt Ranems kirke

i Overhallen, hvor de skal have siddet paa døren mellem koret og sakristiet. De blev borttagne ved kirkens ombygning i 1878. Døren var af furu. Gave fra hr. Kristen E. Tetlie (7952).

78. „Bryne“ af kvartsitskifer af den almindelige form med omtr. kvadratisk tværsnit, en udvidelse med paafølgende indsmalning mod den ene ende. Afbrækket i den anden ende. F. paa Skilliaas i Overhallen. Ogsaa gave fra hr. Kristen Tetlie (7953).

79. Enkeltskaalet oval spænde af bronze, af en sjelden form, som dog i det væsentlige er lig den bornholmske form, Müller 595. Spænden, som her er afb., seet fra to sider, som fig.



Fig. 5 a & 5 b. ca. 1/1.\*)

5 a og 5 b, er 7,7 cm. lang, paa midten 3,4 cm. bred. Midten har et glat firkantet parti med indbøiede sider, omgivet af en tæt tverfuret ribbe, og fra de fire hjørner gaar lignende ribber ned til henimod kanten, hvor de støder imod halvrunde glatte flader. I hvert af de fire felter, som derved dannes, er en dyrefigur, af noget usædvanlig form, nogle med nakketoppe. Paa bagsiden er enkelt charnier og bøile for naale-

spidsen; intet spor af jernrust. Ved fundet var den helt bedækket med en graa skorpe, som ved indbringelsen tildels var afskallet, hvorved der traadte frem en med blank ædelrust dækket flade; resten blev med lethed fjernet, hvorved først figurernes former traadte klart frem. Paa bagsiden sidder det graa belæg endnu urørt. Det er troligt, at stykket har ligget omgivet af myrjord.

\*) Ved et uheld er den ene fig. blevet lidt større end den anden.



Er fundet paa Østeraas i Sparbuen for nogen tid siden. Om fundomstændighederne kan nu kun oplyses, „at den fandtes ved udgravning af en stor haug, som bestod af jord og sten, nær gaardens huse. Nogen anden gjenstand blev ikke funden.“ Gave fra hr. Sakarias J. Østeraas (7958).

80. Økseblad af jern af skjegøkseform fra vikingetiden, 17 cm. langt, 9,5 cm. bredt ved eggen, temmelig før hals. F. paa Sølsholm i Veø ved gravning paa tomten for den nye kirke (7959).

81. Ufuldst. „bryne“ af kvartsitskifer, som ved enden har havt den sædvanlige udvidelse med derpaa følgende tilspidsning. Noget aflaget. Nu 14 cm. langt. Fra Mule i Byneset (7960).

82. Vævsten af grøtsten af almindelig form. Fra samme gaard (7961).

83. Hammer af sten med skafthul, jfr. R. 46. Det er en naturlig rullesten, som er bleven forsynet med hul, fladagtig, noget spids til den ene kant.  $10 \times 7$  cm. i tverm., 2,7 cm. tyk. Skal være erhvervet paa Øie paa Øisanden i Melhus (7971).

84. En tilhuggersten. Det er en lidt oval, fladagtig rullesten, hvori der paa to modstaaende sider er indhakked en skaalformet grube, omtr. 3 cm. i tverm. og 1 cm. dyb. Stenen er  $7,5 \times 6 \times 3,5$  cm. i tverm. Der er spor af slid ved enderne. F. ved nylandsbrydning paa Movolden vestenfor Jonsvandet i Strinden. Indbragt af gaardeieren (7978).

85. Et stykke af en 2 cm. tyk plade af sandsten, som navnlig paa den ene bredside og paa smalsiderne er ganske glat. Den kan ikke have havt større bredde end nu, 8 cm., men har været længere end nu, da den viser brud i begge ender. Efter den brede side gaar der en fordybet fure, som kan være en slidfure efter slibning af spidser. Sandsynlig en slibesten fra stenalderen. F. paa samme gaard Movolden, men paa et andet sted end nr. 84 (7979).

86. Økse af skifer uden skafthul. Let hvælvede bredsider, flade smalsider, ubetydeligt mere buet eggslibning paa den ene side end paa den anden. Tyk nakke, noget skjev egg. 14,5 cm. lang, største bredde lidt ovenfor eggen 5,5 cm., nær nakken 3,5 cm. Paa midten 3,5 cm., ved nakken 3 cm. tyk. Er nu belagt



med en graahvid forvitringsskorpe. Skal være f. for et aar siden paa pladsen Haugen ved Kotengvandet under Mølnargaarden i Bjugn. Gjennem opkjøber (7980).

87. Ildstaal. En 8 cm. lang plade, fra hvis ender der udgaar runde tene, som er bøiede tilbage i en høi bue og ender i to fra hinanden vendte spiraler paa næsten 3 omgange, som støder sammen. Snarere fra middelalderen end fra hedendommen. F. i en gammel hustomt paa Rogstad i Støren. Gave fra hr. Steffen H. Rogstad (7987).

88. En regelmæssig formet sten, en art haard sandsten, af uvis bestemmelse, 21 cm. lang. Den er tykkest paa midten, hvor den dog ikke er tyk nok for et skafthul, og aftyndes i regelmæssige, ganske ensartede flader mod enderne, hvor den danner afrundede egge. Den synes ikke at kunne være bestemt til nogen art skjefning. Den kunde tænkes at have være brugt som slibesten, saa at dens regelmæssige form var tilfældig; men det maatte isaafald være for stenredskaber, da den er uskikket til at skjærpe egge af jern. Nogle slibeflader efter fundet skjelnes let fra de gamle. Ogsaa f. paa Rogstad i Støren og gave fra samme (7988).

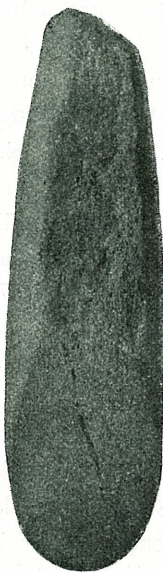


Fig. 6.  $\frac{1}{1}$ .

Tversnittet rundagtigt, slebet i facetter; eggsiden har mulig været mere flad, men der er her en afflagning paa den større del. Mulig noget afbrækket ved nakken. Afb. her som fig. 6. — Kniv af skifer af noget usædvanlig form, 15,5 cm. lang, indtil 3,5 cm. bred. Synes at have havt egge, som nu ikke er synderlig skarpe, i begge kanter. Den ene side mere hvælvet end den anden. Ved den ene ende bredere afrundet, ved den anden, som maa have været skaftenden, mere tilspidset. Disse stykker er f.

89. To bryner af haard skifer, begge afbrækkede. F. paa samme gaard Rogstad og skjænkede af samme giver (7989).

90. Meisel eller liden tverøkse af sten, knap 7,5 cm. lang. Eggen kun tilsleben fra den ene side i en svagt hvælvet flade og sterkt buet.

paa en plads under Sør-Hegdalen paa Otterøen i Akerø pgd., det første sidste høst, det andet for 6—7 aar siden. Det er derfor ikke sikkert, om de er fundne paa netop samme sted. Indsendt gennem hr. lærer H. Rypdal (7991 f.).

91. Ny samling af flintstykker fra verkstedsplassen paa Draget i Bolsø, over 150, mest smaa stykker. Deres karakter er den samme som ved de tidligere sendelser: faa eller ingen, som bestemt kan betegnes som forsætlig tildannede til nogetslags redskaber, medens dog flere stykker godt kan antages at have været brugte som flekkeknive, borer eller lign. Der er fremdeles ikke iagttaget spor af ben eller overhovedet af andre gjenstande end flint (7993).

92. Hulmeisel eller hulsleben tverøkse af sten, jfr. R. 22. Den har udprægede, temmelig plane smalsider, bredderne adskillig hvælvede, især den bagre; paa den anden fortsættes hulslibningen som en smal, plan flade opover. Af nakken er det ene hjørne afbrækket. 14 cm. lang, bredden ved eggen, som er mere buet end paa R. 22, 5 cm., lidt nedenfor nakken 4 cm., største tykkelse i den øvre del 2,3 cm. Hulslibningen omtr. 5 cm. lang. Skal være f. paa Vikan i Skavdalen i Bjugn (7999).

93. Dolk af flint med sterkt udsvingede hjørner nederst paa haandtaget, jfr. Müller 169 og 170. Afb. her som fig. 7. Haandtaget og den nærmeste del af bladet er meget fint og smukt tilhuggen. Paa den ene side er efter haandtagets midte en fin kam, dannet i zigzagform; ogsaa kanterne er ligesaa omhyggeligt tildannede. Haandtagets anden side er mere jævnt afrundet. Bladets forreste del er vist senere omhugget; derpaa tyder baade dets korthed og den mindre kunstmæssige tilhugning. Stykket er 16 cm. langt, hvoraf 7 cm. paa bladet, bladets største bredde 4,5 cm. Skal være f. paa samme gaard Vikan, men uvist, om paa samme sted (8000).

94. To ovale stene med omgaaende fure efter længden. Som sædvanlig af meget haard stenart. F. paa Strøm inderst i Brandsfjorden i Bjørnør, i en gammel elvemæl, hvorfra der stadig ryr sand ned (8002).

95. Brudstkr. af en eller (sandsynlig) flere kamme af ben,

et enkelt stykke af en midtplade, de øvrige af sidebelæg. Deraf maa nogle være af en temmelig lang kam, prydet med flere furer langs overkanten og flere rækker af cirkler om punkter. Andre synes at være af en høiere kam med sterkere krummet ryg, ligeledes med furer og cirkler. — Et lidet brudstk. af overkanten af en urne af ler, som sandsynlig har været urtepotformet. — Eienommeligg formet perle af hvid uigjennemsigtig glasmasse, aflang, fladagtig, smalere til den ene ende, gjennemboret efter længden, 2 cm. lang. Et stykke smeltet glas, maaske af en anden perle. — Lidet stk. flint, formodentlig ildflint, med spor af jernrust. — Knivblad af jern. Bladet udvider sig fra tangen i to skarpe afsatser paa ryggsiden, kun ubetydeligt mod eggen. Eggen temmelig retlinjet, ryggen noget sterkere krummet. 12 cm. langt. Paa tangen sees levninger af træskaft. — En samling klingsøm af jern, alle temmelig smaa, og brudstkr. af lignende. Paa nogle er rester af træ, medens andre synes at have været i ild. — F. paa store Skomo i Overhallen hist og her i en haug, hvori der var brændte ben, spredte enkeltvis i kullag, fordeltmeste paa bunden, men ogsaa høiere oppe. Klingsømmene laa uden bestemt orden; de, hvortil hefter rester af træ, noget dybere end de øvrige under de nederste kullag. Det maa være en blanding af begravelser fra forskjellige tider (8003 ff.).

96. Dolk af lysgraa flint, jfr. nr. 8000 ovf. Afb. her som fig. 8. Den skiller sig fra denne især ved de skarpere udsvingede hjørner nederst paa bladet, og ved at dettes egge ikke er udbuede, men snarere en smule indbuede indtil nær odden. Haandtaget har ogsaa her paa den ene side en ophøiet zigzagkam, dog ikke saa fint udført som paa nr. 8000, og lignende tilhakning i kanterne og for enden. 21 cm. lang, deraf omtr. 9 cm. paa haandtaget. Bladet nederst nær 5,5 cm. bredt. Haandtaget indtil 1,5 cm., bladet indtil 1 cm. tykt. Brækket ved et uheld under fundet, men kunde sammenlimes. F. paa Kleiven, Aa sogn i Aafjorden, et stykke vest for gaarden, mellem fjeldet og landeveien og nær ved fjorden, under brydning af nyland omtr.  $\frac{1}{2}$  m. dybt i jorden. Indbragt af grundeieren (8010).

97. Brudstkr. af en eller mulig flere kamme af ben, mest



af sidebelæg, men ogsaa nogle stkr. af mellemparti med rester af tinder. Den har været lang og smal. Sideskinnerne har 3 furer langs hver kant; rummet mellem disse orneret med cirkler om punkter, dels i enkelt række, dels i grupper. Har været fæstet sammen med jernnagler. Et stykke synes at være af en usammensat kam, idet det har en cirkel paa hver side og viser rødder af tinderne. — Stykke af

antagelig en naal af ben, flad med 3 furer langs hver kant paa begge sider. — Et brudstk. af ben, formodentlig det ene hjørne af en „skavekniv“ som nr. 1075 fra Østraat (se R. 450), som ogsaa er fundet sammen med en kam. Men den har været adskillig høiere i bladet end denne og sandsynlig mindre bred. Oventil tykkere, men indsmalnende nedad til en egg. Langs overkanten er paa begge sider en tredobbelt fure; forøvrigt er fladerne paa begge sider ornerede med cirkler om punkter,

ordnede i grupper. Afb. her som fig. 9. — 2 haandtenshjul af brændt ler, begge noget beskadigede, flade paa den ene side,

Fig. 7.  $\frac{2}{3}$ .Fig. 8.  $\frac{2}{3}$ .

svagt hvælvede paa den anden. — Et par stykker, som det synes, af en brikke af brændt ler (uden hul), afflaget paa den ene side. — Et stykke af en bronceetraad, der har været opvundet i en spiral, sansynlig en del af en perle. — Nogle nagler og spiger og nogle andre brudstkr. af jern, deriblandt vistnok af en naal. — En samling klinksøm, alle smaa, indtil 2,5 cm. mellem hovederne. — F. i en langhaug paa store Skomo i Overhallen blandt brændte ben, som laa i et kullag. Alt er uden tvivl et samlet gravfund fra Y. J. (8011 ff.).

98. Brudstk. af en usammensat kam af ben; ved den ene kant sees roden af en række tinder og ovenfor den paa begge

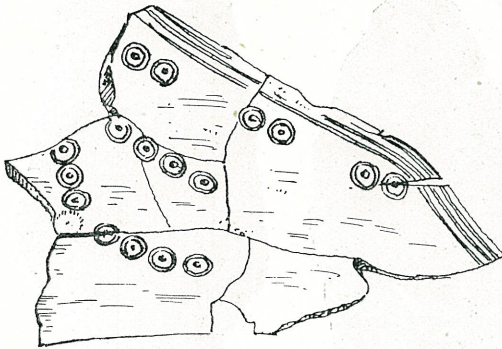


Fig. 9. 1/1.

sider en rad af cirkler om punkter. — Lidet brudstk. maaske af en flad naal af ben. — Nagler, klinksøm og spiger af jern. Et naglhoved har et belæg af bronze. F. paa bunden af en rund haug paa store Skomo i

Overhallen blandt kul og brændte ben (8019 ff.).

99. Sigdblade af jern af alm. form, nu brækket i to stykker og noget mangelfuldt i odden, 23 cm. langt. — Tveegget pilespids af jern med tange, 15 cm. lang, brækket paa midten. — Brudstk. af jern, som synes at kunne være af et knivblad. — En hel del brudstkr. af jern, som maa være dele af et beslag til et skrin, deraf nogle af en laasindretning, men saa sønderbrækkede, at de ikke nærmere kan bestemmes i det enkelte. Nogle stykker har dannet en lang stift, krummet og dobbelt bøiet i den ene ende, mulig af en nøgel. — Nogle korte spiger af jern, tildels med paasiddende træ. — 2 perler af rav, den største 1,2 cm. i tverm., afladet paa begge sider, den anden ganske liden. — 4 perler af glasmasse, hver af en forskjellig farve, hvid, blaa, grøn, rødbrun, ca. 0,8 cm. i tverm., flade paa begge sider.



— F. i en rund haug paa store Skomo i Overhallen. Nær midten og paa bunden laa spigerne i samme niveau i regelmæssig orden, saa at de dannede en firkant,  $90 \times 28$  cm. i tverm. Midt i firkanten laa perlerne, nær derved sigdbladet og pilespidsen, beslagstykkerne uden orden, men alt indenfor firkanten. Ingen af oldsagerne viser spor af brand. De har aabenbart været indlagte i et stort skrin af træ, som har været nedsat i haugen (8022 ff.).

100. Et større og nogle mindre brudstkr. af en oval spænde af bronze af typen R. 643, mulig snarere af to spænder. Indgravede ornamenter, deriblandt takkede konturlinjer. Paa undersiden sees en stribe af jernrust efter længden, en levning af det paalagte jernbaand. Det største stykke afb. her som fig. 10. Laa sammen med en hel del rester af tøj, lintøj og uldtøj, som laa i kager sammen med stykker af filt eller dyrehaar og med fastklæbede stykker af træ. — Mosaikperle af glas, tøndeformet, 1,5 cm. høj, 2 cm. i tverm., inddelt i vekslende ruder, røde med grønne og gule, hvide med blaa tegninger. — Rester af jern med tilfæstet træ. Deriblandt antagelig af en nøgel og af et knivblad eller en pilespids m. m. — En større samling klinksøm, ikke over 2—3 cm. lange.



Fig. 10.  $\frac{1}{4}$ .

— F. i en langhaug paa store Skomo i Overhallen, hvori der maa have været nedsat en baad, ca. 5 m. lang. Spænderne og perlen laa midt i den. Træresterne er vel for en del af baaden (8035 ff.).

101. En samling brændte ben, som laa i en hob et stykke fra haugens midte. Flere klumper af brændt ler, et ubetydeligt stykke flint og et lignende af jern. F. i en haug paa store Skomo i Overhallen (8039).



102. Nogle smaa stykker af en eller flere kamme af ben, et lidet stykke af et midtparti med rester af tinderne, et par stykker af sidebelæg med svagt krummet ryg, paa den ene side orneret med et streg langs kanten, under den en række smaa buer med prikker foran, samt en cirkel om et punkt. — Et lidet stykke af brændt ler, sterkt indblandet med asbestfliser, udentviwl af en urtepotformet urne. — Et lidet stk. af grøsten, som maa være af et kar. — Et bryne af kvartsit, 14 cm. langt, smalest paa midten. — Smaa klumper af brændt ler, tildels med aftryk af træ. — F. i en rund haug paa store Skomo i Overhallen med en samling brændte ben, hvori kamstykkerne var indblandet. Fra ældre tid end de foreg. fund (8040 ff.).

103. En samling klinksøm af jern, hvoraf ingen ganske hele, og som har været af ringe størrelse. — Et lidet stykke flint, formodentlig ildflint. F. i en rund haug paa store Skomo i Overhallen, hvori der kunde sees at have været nedsat en baad, ca. 6 m. lang, i en i grunden nedskaaet fordybning. Flintstykket fandtes i haugfylden (8048).

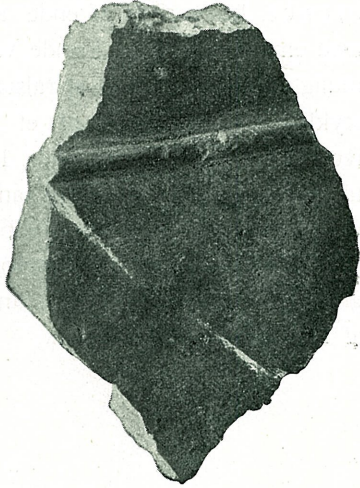
104. Brudstk. af en spiger af jern. F. i en rund haug paa store Skomo i Overhallen. Den stod i et stykke af et træbræt i firkant med 3 andre, temmelig høit under overfladen. Forøvrigt fandtes stkr. af slag, tildels med fastbrændt ler. Paa bunden brændte ben med kul (8050).

105. Et stykke af jern med en nagl, som kan være af en stor spydspids. — En stor, bøiet spiger og hovedet af en anden. Hoved af en nagl, som synes at have havt et belæg af metal. — Nogle stkr. træ. F. i en rund haug paa store Skomo i Overhallen, hvori der i grunden har været nedskaaet en grav og deri, som det syntes, været nedsat en kiste af træ med et ubrændt lig. Paa andre steder i haugen fandtes brændte ben (8051).

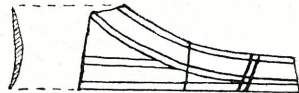
106. Ganske smaa brudstkr. af tynde ovale spænder af bronze, deriblandt ialfald én af typen R. 643. — 8 smaa perler af glas, ensfarvede blaa eller grønne, kageformede eller ringformede, en enkelt tøndeformet. — Et sigdblade af jern i to stkr. og ufuldstændigt, nu 21 cm. langt. — Krognøgel af jern, jfr. R. 459, nu ufuldstændig. — En stor samling klinksøm af for-

skjellig størrelse, de fleste afbrækkede. F. i en langhaug paa store Skomo i Overhallen, hvori der havde været nedsat en nær 6 m. lang baad i haugens retning i en ca. 0,6 m. dyb nedskjæring i grunden. Oldsagerne laa i midten af den antagne baad og paa bunden. Høiere oppe i et tyndt kullag et lidet stk. brændt ben (8052 ff.).

107. Et lidet stykke af en kjedel af grøtsten; har en op-høiet ribbe paa udsiden, som maa have gaaet rundt om kjedlen. Afb. her som fig. 11. — Nogle brudstkr. af nagler af jern. F. i en rund haug paa store Skomo i Overhallen med brændte ben, som sammen med jernstykkerne laa i en kulrand ved bunden. Kjedelstykket nær bunden paa et andet sted (8057).

Fig. 11.  $\frac{1}{1}$ .

108. Brudstkr. af bronze, som er sterkt forboiet og deformeret af ild. Det gjør indtryk af at være af en bøileformet spænde, som isaafald maa have havt en oventil meget bred bøile, men hvis form det ellers neppe er muligt nærmere at bestemme. Afb. her som fig. 12. — Brudstkr. af en eller flere naale af ben, ornerede med linjer efter længden og enkelte baand af tverlinjer, og et brudstkr. af ben, afb. her som fig. 13. — Nogle smaa stkr. af tætningskit til trækar. F. i en haug paa Roem i Overhallen blandt en samling brændte ben, 0,9 m. over bunden, et stykke fra midten. Ligesom de to flg. fund fra samme gaard fra en ældre periode af jernalderen (8060 ff.).

Fig. 12.  $\frac{1}{1}$ .Fig. 13.  $\frac{1}{1}$ .

109. Brudstkr. af en sammensat kam af ben, som vist har været af en kort og bred form. F. i en samling af brændte ben i en rund haug paa Roem i Overhallen, lidt ovenfor bunden og nær midten (8063).

110. Brudstkr. af en sammensat kam af ben. Af ornamenter paa sidebelæggene sees en rad punkter langs randen og derunder en rad tætte smaa buer. — Et ubetydeligt brudstk. af bronze, bestaaende af endel af en rund stang endende i en knop med omgaaende fure. Kunde være den øverste del af en naal eller mulig et endestykke af spiralstangen af en spænde. — Nogle smaa stykker tætningskit af et trækar. F. i en rund haug paa Roem i Overhallen, omtr. 1 m. over bunden og et godt stykke tilside for midten i en større samling brændte ben, der maa have været nedlagte i trækarret (8064 ff.).

Alle disse fund fra Skomo og Roem er fremkomne ved udgravninger foretagne af hr. cand. mag. Th. Petersen, og skjænkede af filialafdelingens direktion.

---