

EN GRAVPLADS FRA
BRONCEALDEREN

AF

K. RYGH

DET KGL. NORSKE VIDENSKABERS SELSKABS SKRIFTER. 1906. NO. 1

AKTIETRYKKERIET I TRONDHJEM
1906

En samling af gravrøser af en efter norske forhold ganske ualmindelig størrelse er efterhaanden blevet afdækket og undersøgt i det nordligste af Sparbuen ved Beitstadfjorden, omkring gaardene Todnes og mellem disse og Holan. I 1879 og 1880 undersøgte jeg de røser, som ligger paa Todnes's grund. Efterat et tilfældigt fund havde godtgjort, at omfanget af gravlægninger, tilhørende bronzealderen, var meget større, end jeg dengang antog, har jeg dernæst i de to sidste aar, 1905 og 1906, fortsat undersøgelserne ved udgravning af en række røser i Holans udmark, liggende omtrent midtvejs mellem denne gaard og Todnes, idet jeg ogsaa udstrakte undersøgelserne til nogle røser længere vest i den gaarden Langaas tilhørende mark og til en enkelt yderst paa halvøen.

Det er vistnok muligt, at der endnu kan gjøres fund fra samme tid inden det samme omraade. Men i det væsentligste tør dog vel undersøgelserne, forsaavidt angaar gravhauger, som kan antages at tilhøre bronzealderen, nu ansees for afsluttede. Jeg har derfor troet, at det kunde være hensigtsmæssigt nu at give en samlet oversigt over de udførte arbeiders resultater, da de tidligere redegjørelser for de ældre af dem er spredte paa flere steder. De i 1879 og 1880 udførte gravninger er beskrevne i „Aarsberetning fra Foreningen til Fortidsminde-merkens Bevaring“ for de samme aar (jfr. Chr. Vidsk. Forh. 1880 nr. 7). Med hensyn til detaljerne ved disse undersøgelser maa jeg henvise til disse beretninger. Men for oversigtens skyld medtager jeg dog her de væsentligste oplysninger om disse tidligere udgravne røser og de i dem gjorte fund. Jeg lader medfølge en kartskizze over hele gravfeltet, hvorpaa de nedenfor omtalte røser er betegnede ved romertal. Det bemærkes, at de to paa kartet manglende tal, VIII og IX, tilhører en for længe

siden forstyrret røs nordenfor østre Todnes og en delvis forstyrret, hvis levninger blev undersøgte i 1880, paa en lavere terrasse af det høje skogvoksede nes („Lille Drakehaugen“). Til slutning er tilføiet en liste over de ved nivellement bestemte høider af røsernes grundflader.

Gaardene Todnes ligger øverst i den opdyrkede li under et høit og bredt, med tæt granskog bevokset nes, som skyder mod nord ud i Beitstadfjorden. Lien sænker sig mod syd ned til en lavning, som paa det høieste kun er 12,50 m. hævet over havfladen, og hvor der ved grøftegravning er fundet lag af sjøskjel. Denne lavning strækker sig tværs over halvøen mellem Kroksvaagen, som gaar ind mellem Sparbuen og Inderøen, i vest og vaagen ved Lønn eller Frøsetvaagen i øst. Størstedelen af de indtil 1880 undersøgte røser ligger i en bue omkring gaardene Todnes og til begge sider af dem. Desuden ligger 2 paa en isoleret høide („Limbuhaugen“) søndenfor lavningen. 2 har ligget oppe paa det høie nes, idet der foruden „Lille Drakehaugen“ ogsaa er en aldeles udkastet, „Store Drakehaugen“, paa den øverste top af neset.

Jeg fik først kundskab om, at der paa dette sted var grave fra bronzealderen ved et tilfældigt gjort fund, bestaaende af en dolk med haandtag og en celt, som indkom til oldsagsamlingen (T. 1265 f.). Fundet blev gjort i den paa kartet med II merkede røs nær husene paa østre Todnes, idet den blev bortført for at skaffe plads for en gaardsvei. Efter de senere erhvervede oplysninger var den en svær røs paa mindst 15 m. i tværm.,

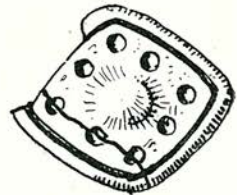


Fig. 1 b. 1/1

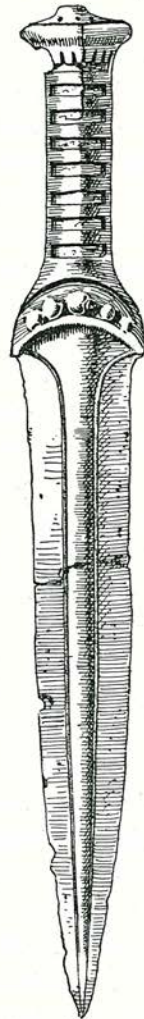


Fig. 1 a. 1/2

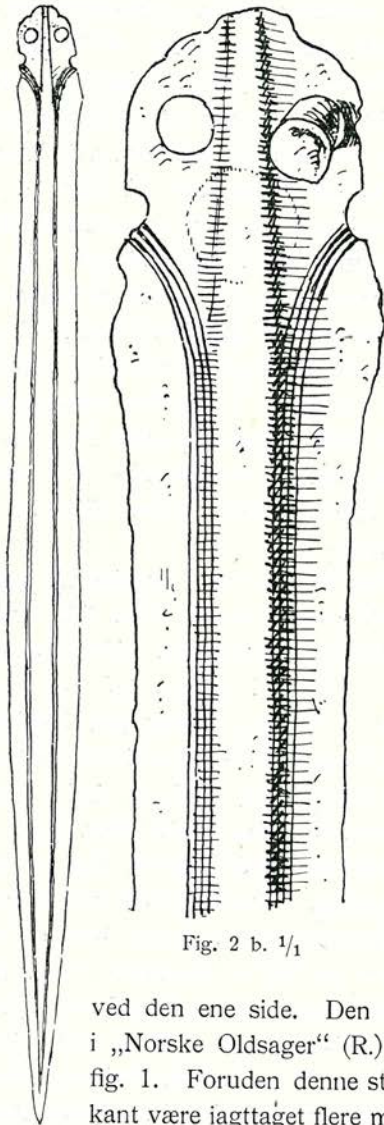


Fig. 2 b. 1/1

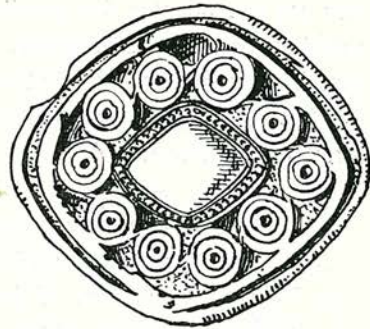


Fig. 2 c. 1/1

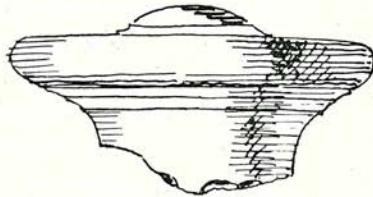


Fig. 2 d. 1/1

udelukkende dannet af sten, i hvis midte der var en af reiste heller dannet gravkiste med en omtr. 1,50 m. lang dækhelle. I kisten fandtes endel ubrændte ben af et menneskeligt skelet, som har ligget med hovedet mod øst og med dolken og celten liggende ved den ene side. Den meget smukke dolk er afbildet i „Norske Oldsager“ (R.) fig. 107 og her gjengivet som fig. 1. Foruden denne store kiste skal der nærmere røsens kant være iagttaget flere mindre, ligeledes dannede af reiste heller, hvori der fandtes brændte ben.

Fig. 2 a.
54 cm.

Ved min nærværelse paa gaarden i 1879 erhvervede jeg endnu et andet fund, som var udgravet en 50 aar tidligere og senere havde været opbevaret paa gaarden. Det var gjort i en

stor røs tæt udenfor den søndre endevæg af det nuværende vaaningshus paa den østre gaard, som paa kartskizzen er betegnet som I. Fundet bestod af et sverd af bronze (afbildet her som fig. 2 a, b, c og d), en spænde med spiraler ved enderne, af formen S. Müller 69, en celt og desuden en liden kniv, hvilken sidste dog senere var gaaet tabt (T. 2204 ff.).

Om røsens indretning var der ikke længere bevaret nogen kundskab, men ved eftergravninger i levningerne af den kunde jeg constatere, at den ved midten havde haft en stor gravkiste med retning øst—vest, sandsynligvis bygget af kandreiste heller, som dog alle var bortførte. Dækhellen, som ligger udenfor døren i hovedbygningen, er omtr. 2 m. lang.

Jeg giver dernæst en kort oversigt over mine undersøgelser i 1879 og 1880. Romertallene henviser til kartskizzen.

III. Grundmuren af en stor bygning var lagt et stykke ud paa røsen, saa at kun lidt over halvparten af den kunde undersøges. Udelukkende dannet af sten. 17 m. i tverm., 2,5 m. høi. Noget i sydvest for midten fandtes paa bunden en kiste, 2,5 m. lang, 0,60 m. bred i den østre, 0,45 m. i den vestre ende, 0,25 m. høi. Alle vægge var dannede af smaa tynde heller, lagte i mur, med jevnt tilhugne indre kanter, saa at de dannede glatte vægge. Bunden belagt med smaa, regelmæssig firkantede heller, under hvilke der først var et tyndt lag kul og derunder et lag ren sand, som ikke fandtes i røsens bund ellers. Tyk, delvis optæret dækhelle, over hvilken der igjen var lagt nogle lignende. I kisten fandtes rester af et skelet, som var bragt i uorden af jordrotter, men dog kunde skjønnes at have ligget med hovedet mod øst. Omtr. ved midten af den søndre langvæg, altsaa ved den begravedes venstre side, laa en dolk af bronze uden haandtag afbildet her som fig. 3) med spidsen mod vest. Nogle haands-

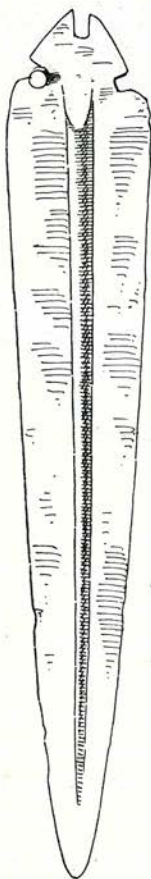


Fig. 3. $\frac{1}{2}$.

bredder vestenfor spidsen en celt af bronze med eggen ligeledes vendende mod vest (T. 2207 f.)

IV. Den inderste i en gruppe af 3 store røser i udmarken i nordvest for vestre Tødnes (Juli 1880). 12—13 m. i tverm. Kun sten med lidt grus af opløst fløsbjergsten, øverst et lag af fladere stene, lagte som i hvælv, derunder kuppelstene. Omtr. ved midten paa bunden en kiste i retning øst—vest, 1,15 m. lang, 0,30 m. bred i den østre, 0,21 m. i den vestre ende, 0,30 m. høj. Sidevæggene og den østre gavlvæg var muret af tynde, smaa heller med jevn indre kant (ligesom i III), medens den vestre gavlvæg dannedes af en enkelt tyk sten. To dækheller, den ene ovenpaa den anden, og bunden belagt med smaa flade heller. Rummet halv fyldt med grus, hvori fandtes nogle smaa stumper ubrændte ben, deriblandt ingen tænder eller dele af kranium. Udenom kisten var til beskyttelse mod fugtighed lagt etslags hvælv af flade stene, lagte lidt over hverandre som tagstene. Et par m. nordenfor denne kiste var en anden, større, med retning sydvest—nordøst, ligeledes paa bunden, bygget paa samme maade, med sidevæggene og den nordøstre gavlvæg muret af tynde, smaa heller med jevn indre kant og den sydvestre gavlvæg dannet af en eneste stor sten, 2 m. lang, noget bredere i den nordøstre ende end i den anden, dækket af en enkelt 2,30 m. lang helle, og bunden belagt med smaa heller. I rummet fandtes dele af et skelet, deriblandt af kraniet med tænder, som det syntes, af et fuldvoksnet, yngre individ. Udenfor den nordøstre ende var et lidet, kvadratisk rum, dannet af 4 reiste heller, som nu var optærede, saa at dækhellen var faldt ned. Under den saaes et lag kulblandet jord. — 1 m. fra denne kiste, nærmere røsens kant fandtes en liden kiste, lidt over bunden, 0,70 m. lang, 0,30 m. bred, af 4 reiste heller med dækhelle, men uden bundheller, fyldt med grus, hvori nogle stumper brændte ben.

V. Den midterste af de 3 røser i udmarken (Juni 1879). 12 m. i tverm. Bestod af flere lag tykke heller med lag af kuppelstene imellem. Nær den ene kant fandtes nogle stykker kul; paa et andet sted nogle ubrændte dyreben. Intet spor af kiste eller anden form af gravlægning. Der var dog ikke sikre tegn til, at der var foregaaet nogen tidligere gravning.

VI. Den yderste i gruppen (Juni 1879). Omtr. 9 m. i tværm. Havde i midten et hul efter en tidligere gravning, som viste sig at have naaet til bunden. Den bestod øverst af et lag mindre stene, derunder et mægtigere lag af tykke flæsbergheller, som var lagt i hvælv mod røsens midte, og under dette et lag større kuppelstene. Omtr. ved midten en kiste med længderetning sydøst—nordvest, 1,90 m. lang, 0,65 m. bred i den sydøstlige, 0,57 m. i den nordvestlige ende, 0,40 m. høj, dannet af 4 tykke, kantreiste heller, dog saaledes, at den sydvestre langhelle var 0,15 m. for kort, hvorfor den her var suppleret med en mur af horizontalt lagte tynde heller med jevn indre kant (jfr. III og IV). En dækhelle og en bundhelle var optærede. Den tidligere gravning var naaet ned i den østre ende af kisten, og de der paastrufne ben syntes da at være blevne kastede ind i den urørte del af kisten. De rester af 2 skeletter, som fandtes, var derfor i uorden. Det syntes, som om de var nedlagte med hovederne vendte i modsatte retninger. Omtr. ved midten og tæt ved den nordøstre langvæg laa en liden kniv af bronze (T. 2209, afbildet her som fig. 4). Udenfor kistens nordvestre ende fandtes en hob ubrændte dyrebene.

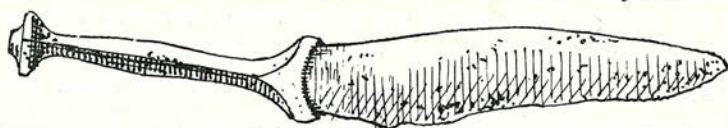


Fig. 4. $\frac{1}{1}$.

VII (Juli 1880). Nær husene paa vestre Todnes. Meget forstyrret ved indgravning af en poteteskjelder og ved bortførsel af sten, hvorfor det var vanskeligt at faa en oversigt over røsens indretning. Antagelig omtr. 15 m. i tværm. Nærmere den sydlige kant fandtes en stor mængde brændte ben under kuppelstenene i en længde af 2 m. i retning øst—vest og en bredde af 0,50 m. Der var dog spor til en forstyrret gravkiste. Imellem benstumperne fandtes i den vestlige ende en knap med hemspe af bronze (afb. Aarsb. 1880 fig. 5), en nedentil ufuldstændig naal af bronze, oventil endende i en spiralslyngning (afb. her som fig. 5), en liden stangknap af bronze (afb. her som fig. 6), 4 stykker af bladet af en smal, tyndbladet kniv af bronze

uden ornamentering og endelig et par stykker af en naal af ben med smækker rund stamme (T. 2442 ff.). — Omtr. 7 m. i nord fra dette sted og ved den antagelige midte fandtes paa bunden en kiste med retning øst—vest, 1,40 m. lang, 0,27 m. bred i den østre, 0,23 m. i den vestre ende og 0,35 m. høi. Endevæggene dannedes af reiste heller, ligesaa to trediedele af langvæggene, medens den vestlige trediedel af begge var muret af tynde, flade heller med jevn indre kant, ligesom i III. Den var dækket af flere ovenpaa hverandre lagte heller, nu meget opløste. Kisten var halvfylt med ren fjæresand, hvori der i den vestlige halvdel fandtes stumper af brændte ben. Ogsaa udenfor langvæggene og ovenpaa overliggerne fandtes stykker af brændte ben. — Længere mod nord saaes en hel del heller, som syntes lagte i orden, men dog ikke dannede nogen bestemt kiste.

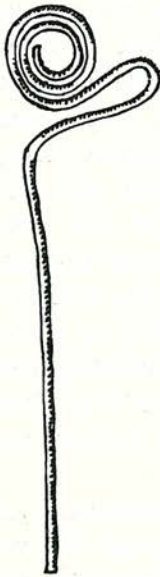


Fig. 5. 1/1.

VIII (Juli 1880. Ikke afsat paa kartet). Nogle 100 m. i nordøst for østre Todnes under skovkanten. Røsen var bortkjørt, men bunden traadte tydelig frem. Nær midten fandtes under en helle mellem kuppelstene, uden at der nu længere var nogen ordentlig kiste, en større samling brændte ben. Ikke langt fra den nordlige kant var en meget regelmæssig og smukt bygget kiste, dannet af 4 reiste heller med en dækhelle, 0,80 m. lang, 0,25 m. bred i den østre, 0,15 m. i den vestre ende, vel 0,30 m. høi. Bundens belagt med smaa kuppelstene. Halv fyldt med ren fjæresand, hvori der, især i den bredere ende, laa en hel del smaa brændte ben. Paa et andet sted fandtes et ganske lidet trekantet rum, dannet af 3 smaa, fine heller, reiste paa kant.

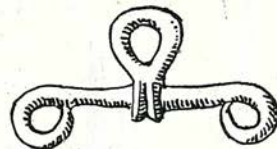


Fig. 6. 1/1.

IX (Juli 1880. Ikke afsat paa kartet). „Lille Drakehaugen“ paa en lavere terrasse af det høie skognes, medens en forstyrret røs oppe paa toppen kaldes „Store Drakehaugen“. Var engang

for længere tid siden bleven udkastet til bunden paa flere steder; derunder skulde der efter sagnet være fundet en liden kiste med ganske smaa stykker ben, formodentlig brændte. Røsen har været 15 m. i tverm. Den viste sig at bestaa af kuppelstene, blandede med grus, men nærmest bunden dog snarere af grus, blandet med sten. Gruset for en stor del vel dannet af opløst fløebergsten. Nær midten fandtes paa bunden en kiste med retning omtr. øst—vest, 2,40 m. lang, 0,55 m. bred i den østre, 0,35 m. i den vestre ende; høiden kunde ikke bestemmes. Langvæggene var ogsaa her murede af tynde, flade heller med jevn indre kant, medens hver endevæg var dannet af en reist helle. Der har været en eller flere dækheller, som var knuste og faldne ned i rummet, som var fyldt med grus og sand. I den østre ende af dette fandtes dele af et skelet, saaledes nogle tænder og stykker af et kranium og af et skulderben. Ved midten fandtes flere smaa stykker brændte ben, hvoraf et syntes at være af et kranium. Det er dog muligt, at disse kan være komne ned i rummet ved dækhellernes nedstyrtning.

X (Juli 1880). Den største af røserne paa Limbuhaugen, en isoleret fjeldknat. Omtr. 17 m. i tverm. Den midterste del var opkastet ved en tidligere gravning, der saaes at være naaet ned

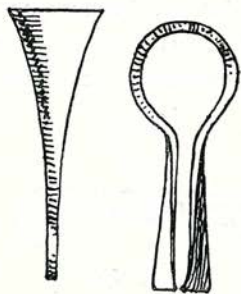


Fig. 7 a & b. $\frac{1}{1}$.

til bunden. Derved har man udentvivl stødt paa en gravkiste, som er blevet forstyrret. 2 vel bevarede kranier tilligemed nogle andre skeletdele, som fandtes lidt tilside under endel stene, hidrørte vistnok fra denne gravning, hvilken formodning ogsaa støttes ved et sagn paa stedet. — Imellem midten og den sydøstre kant fandtes en urørt kiste af reiste heller med retning omtr. nord—syd, 2,20 m. lang, 0,50 m. bred over det hele, 0,70 m. høi. Dækhellen var gaaet istykker, hvorved kuppelstene var faldt ned i rummet. Bunden belagt med heller og under dem saaes kul paa fjeldbunden. Udenom sidehellerne var lagt en støttemur af flade, tykke stene. Der fandtes et kranium og andre skeletdele, som laa saaledes, at liget ikke synes at kunne være nedlagt udstrakt. Ved den vestre

sidevæg og henimod den søndre ende fandtes en pincet af bronze med tykke læber og stor, omtr. cirkelrund bøile (T. 2411, afb. her som fig. 7 a og b), og 2 brudstkr. af en smalbladet kniv af bronze (T. 2412, afb. her som fig. 8). Nær røsens vestre kant fandtes en liden kiste med tyk overligger, som havde hvilet paa 4 kantroiste heller, som imidlertid var trykkede til den ene side, saa at dækhellen var falden ned. Under den fandtes et par stumper brændte ben og paa fjeldbunden lidt kulblandet jord.

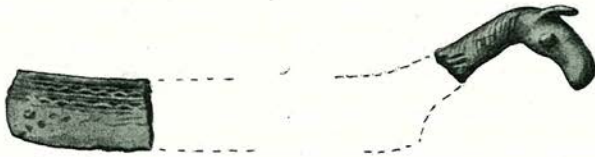


Fig. 8. 1/1.

XI (Juli 1880). Anden røs paa Limbuhaugen. Omtr. 15 m. i tværm. For en stor del sammenlagt af bergbrudt skifersten, som for det meste var opløst til grus. Ved midten fandtes 2 kister jevnnsides og tæt sammen med retning nnø.—ssv. De havde været dannede af reiste heller med dækheller af skifer; men det hele var saagodtsom opløst til grus. I begge fandtes smaa stykker ubrændte ben, men utilstrækkelige til nogen bestemmelse. Udenom dem var sammenlagt flade, helleagtige stene i større udstrækning. Den ene af disse kister syntes at have været fortsat i samme længderetning med en lignende kiste, og ovenpaa denne fandtes en lidt bedre bevaret kiste, hvori dog ogsaa en stor del af hellerne var opløst. Her fandtes nogle flere, men smaa stykker af et skelet, deriblandt 3 tænder, men intet af kraniet. Henimod midten fandtes oppe i røsen en flad sten, tilhuggen i form af et stort sigdblade, omtr. 1,50 m. lang; en lignende sten fandtes i en af røserne i vestre Todnes's mark.

Disse undersøgelser og efterforskninger i 1879 og 1880 omfattede altsaa idethele 11 røser. Kun 6 af dem har givet fund af oldsager; men det maa med sikkerhed kunne sluttes, at ogsaa de 5 øvrige tilhører den samme periode, bronzealderen. Thi vistnok

maa man være meget forsigtig med at henføre røser efter deres ydre udseende eller noget eiendommeligt ved deres beliggenhed til denne tid. Men for disse 5 røseres vedkommende er ikke alene beliggenheden i række med røserne med oldsager, men endnu mere deres indre bygning afgjørende for at henføre dem alle til samme hovedperiode. Det var saaledes en efter norske forhold enestaaende stor samlet bronzealders gravplads, som hermed var afdækket paa gaardene Todnes. Jeg antog dengang, at dette gravfelt dermed var helt gjennemsøgt, bortset fra, at der kunde være levninger eller grundlag af tidligere bortførte røser, som kunde give anledning til iagttagelser og mulig ogsaa til fund. Der er nemlig flere spor til, at der har været flere røser, som dels under jorddyrkning, dels maaske ved benyttelse af stenen er blevne afjvnede, saaledes navnlig i mellemrummet mellem gruppen ved den østre gaard og den enkelte røs ved den vestre, og ligeledes i nordøst for den østre gaard, under skogkanten og langs den vej, som her gaar ned til sjøen. Jeg var vistnok ogsaa dengang opmærksom paa, at der søndenfor den tvertover halvøen gaaende lavning, i Holanmarken, var endel røser, som det dog ikke i den tætte skog var saa let at faa oversigt over og heller ikke let at skjelne fra de mange fjeldknauser i marken. Men særlig paa grund af deres lave beliggenhed (efter øiemaal antog jeg dem for at ligge adskilligt lavere, end det nu ved opmaaling har vist sig at være tilfældet) formodede jeg, at de skrev sig fra en yngre tid. Og jeg blev desuden i de nærmest følgende aar optaget med undersøgelser i Skatval sogn i Stjørdalen.

I eftervinteren 1905 blev en af disse røser i Holans mark (XIII paa kartet) udkjørt af jernbaneanlægget til anvendelse af stenen som puksten paa jernbanelinjen, uden at der blev sendt nogen meddelelse derom til museet eller til foreningen for fortidsmindesmerkens bevaring. Da jeg ud paa vaaren kom til stedet, var kun endel af bundlaget og et stykke af røsen paa den søndre side tilbage. Men jeg fik dog indhentet nogenlunde udførlige underretninger om dens bygning. Skjønt den havde seet ud til at være meget høi, havde den dog kun ringe dybde, da den var lagt paa

en fjeldknaus, og der desuden tidligere syntes at være afført den noget sten i toppen. Den havde kun bestaaet af sten. Under bortkjørselen af stenen blottedes i røsens midte en gravkiste, som har havt længderetning omtr. øst—vest og været omtr. 2 m. lang og gjennemsnitlig omtr. 0,50 m. bred, men dog noget bredere i den østre ende end i den vestre. Langvæggene var murede af smaa heller med jevn indre kant, endevæggene dannede af reiste heller. Der var en dækhelle, som laa næsten i dagen med luftaabninger til rummet paa grund af tidligere udkastning af sten fra toppen. Ogsaa hellerne i gravkammeret blev af jernbaneanlægget bortført til puksten. Af ben skal der ikke være fundet spor, saa meget forklarligere, naar rummet længe ikke har været tæt dækket. Men der kan ikke være tvivl om, at kisten har indeholdt et ubrændt lig med hovedet mod øst. Ved den søndre væg fandtes et sverd af bronze uden haandtag med spidsen vendende mod vest (T. 7501, afb. her som fig. 9); det maa saaledes have ligget ved den begravedes venstre side. Grundeieren tog vare paa det, og det indkom til samlingen. I nordøst for denne store kiste og henimod den nordøstre kant fandtes en mindre, bygget helt af reiste heller med en dækhelle, omtr. 1 m. lang og 0,40 m. bred, temmelig fyldt med jord og grus, hvori der laa en hel del brændte ben i smaa stykker. Senere indsendtes der til samlingen en kniv af bronze (T. 7587, afb. her som fig. 10), som efter et opgivende, som vistnok ikke er sikkert paalideligt, men dog sandsynlig er rigtigt, skal være funden i det under jernbanens arbeide tilside kastede grus.

Paa grund af jernbaneanlægget lykkedes det mig først i september at faa samlet et lag arbejdere til de undersøgelser, som jeg vilde foretage i levningerne af denne røs og i de øvrige røser i Holanmarken. Ved den fuldstændige gennemgravning af røs XIII bekræftedes de



Fig. 9. 1/4.

meddelelser, jeg havde faaet om den bortførte del. I den tilbagestaaende sydlige del fandtes i sydvest for den store kiste en række mindre heller, lagte jevnt sammen i et horizontalt lag, omtr. 1,50 m. langt. Under disse var dog intet aabent rum, men halvt optærede heller af fløsberg under hverandre og mellem disse i gruset i forskjellig dybde endel brændte ben. Jeg forklarer forholdet saaledes, at der ogsaa her ligesom tilfældet var i nogle røser paa Todnes, har været lagt flere tykke dækheller af skifer ovenpaa hverandre, og at disse, eftersom de forvitrede og opløstes, har fyldt det mindre rum, som oprindelig var under dem, idet ogsaa de støttende vægheiler opløstes. At benstumperne fandtes i flere lag af det opløste fløsberg, har sin analogi i, at der i røs

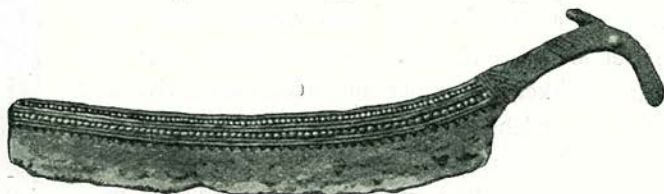


Fig. 10. $\frac{1}{1}$

VII paa Todnes ikke alene fandtes brændte ben i gravkammeret, men ogsaa udenfor sidevæggene og ovenpaa dækhellen.

I større afstand i sydvest for XIII laa en gruppe af 6 røser nær sammen i en række, først en tilsyneladende meget høi og stor og dernæst 5 lave. Den første (XIV) blev gennemgravet fra vestsiden af, hvor stenmassen viste sig meget stor og dyb. Længere inde skraanede imidlertid bunden brat op som en glat, afrundet bergflade, og ved midten var der kun et temmelig grundt lag af stene ovenpaa berget. Der viste sig her tegn til, at der oprindelig maatte have været et gravsted, som imidlertid maa være blevet aldeles forstyrret ved en tidligere gravning, hvorved stenene maa være blevne væltede udover, navnlig til den vestlige side, hvortil terrainet helder. Røsen har været lagt paa en rund bergknaus ligesom flere andre af røserne i Holanmarken. Denne tidligere gravning maa være foregaaet for lang tid siden, da overfladen nu var helt tiljevnet med overgroet jord, og der var vokset op grantrær ovenpaa stenmassen paa vestsiden.

Tæt ved denne røs ligger den før omtalte række af 5 lave røser. De to nordøstligste af dem er adskilt fra de 3 øvrige ved et lidet mellemrum, hvor der nu gaar en vei; men ellers ligger de tæt sammen. De hævede sig alle tilsyneladende kun lidet over det omgivende jordsmon og var ovenpaa temmelig flade, saa at de næsten saa ud som brolagte kredse; men de viste sig at være meget dybe, indtil 1,5—2 meter i den midtre del. Lyngtørven og skogbunden omkring dem maa være vokset betydeligt, siden de blev anlagte. De maalte 6—7 m. i tvermaal, alle dannede udelukkende af sten med et tyndt jordlag ovenpaa.

XV (September 1905). Den nordøstligste af gruppen. Omtr. ved midten og paa bunden af røsen fandtes en gravkiste af reiste heller. Den ene sidehelle og den ene endehelle ligesom dækhellerne var af en art kalksten, som vel er hentet fra den fjeldknaus paa Tødnes's grund, der kaldes Limbuhaugen, og hvor saadan sten forekommer. Disse heller var derfor vel bevarede, medens de to andre vægheller var af den samme fløsbergart som berggrunden under og omkring røsen og derfor for den største del var smuldret op og havde fyldt gravrummet med grus. Dettets dimensioner kunde derfor ikke sikkert maales. Den bevarede sidehelle var imidlertid 2,25 m. lang og 0,60 m. høi, og kisten kan antages at have været henimod 2 m. lang og noget over 0,40 m. bred. Gruset, som fyldte rummet, blev meget omhyggeligt gjennemsøgt. Der fandtes ikke spor af ben. I den østre halvdel fandtes lidt kul paa bunden. Udenom hellerne var der muret en støttemur af smaa stene og ind mod denne lagt heller paa skraa.

XVI (September 1905). Den havde samme ydre form og størrelse. Ved midten fandtes paa bunden en kiste, bygget af reiste heller med en svær dækhelle, som baade i længde og bredde ragede ud over kisten. Denne var omtr. 1 m. lang, 0,25—0,33 m. bred; sidehellerne 0,40 m. høie. Det indre rum var aldeles opfyldt af fliser af hellerne, som var af fløsbergsten. Ved omhyggelig gjennemsøgning af dette fløs fandtes endel smaa stykker brændte ben. Kisten laa meget dybt i en forsænkning i berggrunden, hvorfor den ikke var bleven naaet ved en tidligere gravning, som kunde sees at have fundet sted i midten. Som det

ogsaa var naturligt efter gravrummets ringe størrelse, har denne grav altsaa indeholdt et brændt lig.

XVII (Juni 1906). Den midterste af de 5 lave røser. Omridsene noget usikre, omtr. 7×6 m. i tverm. Bygningsmaaden som i de foregaaende. Omtr. ved midten blev paatruffet paa røsens bund en gravkiste af reiste heller med længderetning nø.—sv. ligesom røsernes række. Den var delvis faldt sammen,

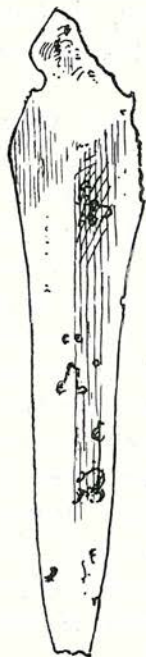


Fig 11. $\frac{1}{1}$.

hvorved kammerets indre udseende var blevet noget uredigt. Den sydøstre sidehelle var nemlig trykket ind og ned, hvorfor ogsaa dækhellen var faldt ned paa denne side, idet den ene (nordøstre ende), som bares oppe af gavlhellen, var brækket af. Kistens indre længde var 1,60 m. og bredden i den nordøstre ende 0,56 m., i den sydvestre 0,45 m. Den uskade sidehelle var 1,90 m. lang. Gavlhellerne var paa udsiden støttede med skraat stillede flade stene. Dækhellen var ligesom sidehellerne af kalksten, men synes at have været for kort og i den sydvestre ende at være bleven skjødet med en nu opløst helle af skiter. Kammeret var delvis opfyldt af fløs af opløst skifer; bunden dækket af et lag, formodentlig fra fjæren hentet, ren sand. Ovenpaa denne fandtes 0,40 m fra den nordøstre ende en meget liden dolk af bronze uden haandtag med spidsen vendende mod sv. (T. 7822, afbildet her som fig. 11). Uagtet den omhyggeligste undersøgelse af hele kammerets indhold fandtes ikke noget spor af ben. I røsens nordvestlige del saaes nogle strenge af kul paa bunden.

XVIII (Septbr. 1905). Samme form og størrelse som de 3 foregaaende. Paa bunden fandtes tildels kul, især i den midtre del. Nær midten var en gravkiste, hvis sider var byggede af smaa kuppelstene, og som havde en svær dækhelle af kalkholdig sten, nær 2 m. lang og omtr. jevnt 0,45 m. bred, som overalt ragede ud over kisten. Denne var knap 1,50 m. lang, omtr. 0,35 m. bred og 0,30 m. høi. Den var fuldstændig fyldt med ren grov sand,

som maa være hentet fra fjæren. Ovenpaa denne og lige under dækhellen laa en liden tragtformet belteplade („tutulus“) af bronze (T. 7580, afb. her som fig. 12). I sanden, som gennemsøgte omhyggelig, fandtes ikke spor af ben. Der kan dog neppe være tvivl om, at der her har været nedlagt brændte ben, ikke alene fordi rummet syntes vel lidet til at kunne give plads for et ubrændt lig, men især fordi sanden ikke nu kunde have fyldt rummet lige op til dækhellen, hvis et saadant havde været nedlagt og var optæret, ligesom beltepladen heller ikke isaafald vilde være fundet ovenpaa sanden. Fyldingen med sand vilde heller ikke stemme med en ubrændt begravelse. At ogsaa brændte ben kunde være sporløst optærede i denne sand, er let forklarligt.

XIX (Septbr. 1905). Den sydvestligste i gruppen, form og størrelse som de øvrige. Den viste sig at være dybere end de øvrige paa grund af bergbundens form. Omtr. ved midten fandtes i dybet tynde, delvis optærede sideheller og endeheller af en kiste, der har været omtr. 1,50 m. lang og 0,35 m. bred. Nogen dækhelle saaes der ikke spor af, men en saadan kan tænkes at være optæret. Paa udsiden var væghellerne støttede ved tillagte kuppelstene. Det indvendige rum var fyldt med sand, blandet med grus af opløste heller, som blev omhyggelig gennemsøgt, uden at ben eller andet af betydning kunde opdages deri. I den øvrige del af røsen iagttoges intet af betydning.

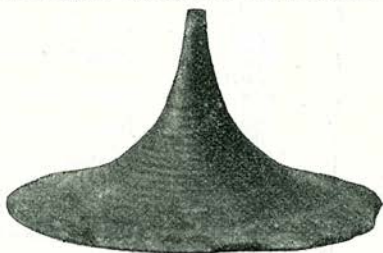
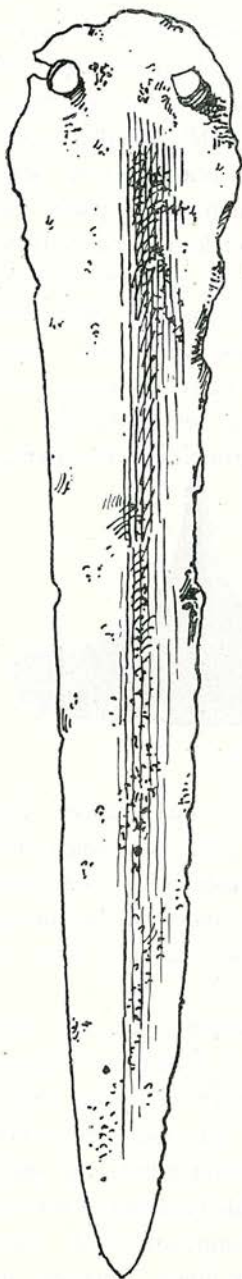


Fig. 12. 1/1.

XII (Juli 1906). En røs, 13—14 m. i tverm. Der var ifjor af en gaardeier kastet op en gang fra nord af til henimod midten. Derved blev der paatruffet et mindre kammer af reiste heller, hvori der fandtes brændte ben. Endel af de opkastede heller og stumper af brændte ben efter denne gravning kunde nu sees. Ved hel gennemgravning fra den sydøstre side fandtes ved midten paa bergbunden en større kiste med retning omtr. øst—vest. Den var 1,95 m. lang indvendig; sidevæggene var buede saaledes, at

Fig. 13. $\frac{1}{4}$.

den havde sin største bredde, 0,55 m., en halv meter fra østenden, 0,43 m. bred ved den østlige ende, 0,32 m. ved den vestlige; dybden 0,38. Væggene var murede saaledes, at der nederst laa en meget tyk flad sten og ovenpaa var der paa alle fire sider muret af tynde flade heller, hvis indre kanter dannede jevne vægflader, dog ei saa fint og fuldstændigt jevne som f. ex. i røs III paa Todnes. Dækket dannedes af nogle heller. Efter fjernelsen af et tyndt lag rusk saaes paa bunden et skelet med hovedet mod ø., issen 22 cm. fra gavlvæggen og skuldrene paa det punkt, hvor kammeret havde sin største bredde. Det laa i et klæbrigt, muldagtigt lag, som dog ikke dækkede benene helt. Disse var kun delvis bevarede. Hele partiet mellem hovedskallen og laarbenenes hoveder, ogsaa bækkenbenene og ryghvirvelens knokler var optærede, saa at der kun delvis var levnet en affarvning i mulden deraf. Kraniet ufuldstændigt og knust i mange stykker, men var fyldt med muld, saa at det tilsyneladende havde bevaret sin form. Bevarede var ogsaa nogenlunde arme-, laar- og læggebenene, medens benene af hænderne og fødderne manglede. Da imidlertid de bevarede dele øiensynlig laa paa sin plads, kunde de maales. Med tillæg for de manglende fødder har skelettet været 1,55 m. langt. Laarbenene var 44 cm., læggebenene 33 cm. lange. Afstanden indvendig mellem laarbenene var oventil 14,5 cm., medens den 6 cm. ovenfor knæleddet var 7 cm., bredden udvendig over laarhovederne 44 cm. Af oldsager fandtes kun en dolk af bronze

uden haandtag (T. 7823, afb. her som fig. 13), liggende nede i den klæbrige masse ved skelettets venstre side med spidsen i høide med knæet og saaledes, at haanden kan have omsluttet haandtaget. — I nv. for denne kiste og omtr. 3 m. fra dens nordvestre hjørne fandtes en liden kiste, dannet af reiste heller, hvilende paa berggrunden, som imidlertid var trykte ind, saa at størrelsen ikke sikkert kunde maales; antagelig har den været 0,65 m. lang og 0,35 m. bred. Under det bergfløs, hvormed rummet var delvis fyldt, fandtes paa bunden kul og adskillige stykker smaa brændte ben. Den ovenfor nævnte, tidligere fundne kiste, som efter hellerne at dømme har været endel større end denne, har neppe ligget mere end 3 m. i nø. for den. Et stykke ind fra yderkanten i øst og nordøst blev paatruffet en i en bue gaaende mur, liggende paa bergbunden, omtr. 0,50 m. høi, regelmæssig bygget af flade stene og støttet med lignende flade stene, der var stillet skraat ind mod den paa udsiden; øverst var muren dækket med et lag flade, tynde heller. Den var idethele dannet med større omhu, end der skulde synes paakrævet, om den kun var bestemt til at danne en støttemur for stenmassen indenfor. Denne mur var meget tydeligt bevaret i en udstrækning af omtr. fjerdedelen af en cirkel, men kunde delvis forfølges i omtr. den dobbelte længde. Afstanden fra den til den store kistes nordøstre hjørne var omtr. 1,5 m. Begge de smaa kister har ligget udenfor denne mur.

XXIII (Juli 1906). Røs, omtr. 8 m. i tverm., tilsyneladende temmelig høi, men viste sig at ligge paa en bergknaus, saa at dybden ingensteds var over 1 m., men bunden var dog ujevn. Der kunde sees at have været ikke mindre end 5 rum, der maa formodes at have været gravrum, men alle i mere eller mindre forstyrret forfatning paa grund af opløsning eller sammenfalden af endel af de stene, hvoraf de vare dannede. Et af disse rum maa have været 1,70 m. langt. De murede vægge kunde tydelig skjelnes, navnlig den sydøstre langvæg, der havde været muret af flade stene. Rummet helt fyldt af delvis opløste skiferheller; mellem disse og paa bunden fandtes smaa brændte ben, paa bunden ogsaa lidt kul. — Udenfor den ene ende af denne kiste fandtes en samling af brændte ben under en stor kuppelsten. — Jevnsides

med denne kiste og tæt ind til den var utvivlsomme spor af en anden, som syntes at være dannet af heller med omhyggelig til-lagte kuppelstene rundt omkring; men alt var faldt sammen, da alle hellerne har været af fløsberg og var opløste. — Et tredie, tildels bevaret rum har været 0,90 m. langt, antagelig 0,40—0,35 m. bredt, med en meget tyk dækhele. Den ene langvæg og den nordøstre gavlvæg har været muret af flade stene, de to andre vægge dannede af reiste heller, men langvæggens var optæret og trykket ind, hvorved ogsaa endel kuppelstene fra siden er blevne trykket ind i rummet. Dette var for en stor del fyldt med fløs af opløste skiferheller; paa bunden af dette lag fandtes en hel del smaa brændte ben, hvoraf enkelte ogsaa fandtes inde mellem de flade stene i sidemuren. — I flugt med det sidste kammer var der tydelige spor af et rum, der har været omsat med stene. Heri var en hel del brændte ben, som var noget større end i kammeret. Nær den nordre kant i et rum mellem kuppelstene med en flad sten over fandtes endelig atter en samling brændte ben. Alle disse kister og rum laa paa berggrunden.

XXII (Juli 1906). Omtr. 9 m. i tverm. Noget søndenfor midtlinjen ø—v., men adskillig nærmere den vestre kant trafes en kiste (a) med dækhele og med reiste vægge af tilhugne heller, som idethele havde holdt sig godt, naar undtages den vestre tvervæg, som har været af en art sandsten og nu var halvt opløst. Navnlig den nordre langhelle var fint tilhuggen. Kisten var indvendig 1,05 m. lang, 0,45—0,35 bred oventil, men indsmalnende mod bunden, 0,40 m. dyb. Rummet var fyldt med grus; i den øvre del af dette fandtes nogle stykker brændte ben. — Parallelt med denne og saa nær ind til den, at sidehellerne i sin oprindelige stilling vist næsten har berørt hinanden, fandtes en anden kiste (b), ligeledes af reiste heller. Denne naaede dog ikke saa langt frem mod ø., men strakte sig adskillig længere mod vest., idet den var længere end den første, indvendig 1,70 m. Bredden var vanskelig sikkert at bestemme, da søndre sidehelle var trykket ind, men har antagelig været omtr. 0,50 m. Rummet var helt fyldt med grus og fjæresand. I dette fandtes nærmere den nordre sidevæg og omtr. 0,50 m. fra den østre endevæg en liden niptang af

bronze (T. 7840, afb. her som fig. 14 a og b). Der fandtes intet spor af ben. I den vestre halvdel var der endel kul blandt gruset. I samme linje som b, i øst for denne, med en afstand af omtr. 2 m. mellem de nærmeste endevægge, fandtes levninger af en tredje kiste (c). Der var en svær sidehelle mod syd, 2,10 m. lang, omtr. 0,40 m. høj; endegavlene havde været murede af kuppelstene. Rummet har indvendig været over 1,50 m. langt. Dækhellerne var opløste til grus; dog fandtes et større stykke, som var faldt ned i rummet. Af nordre sidehelle var der kun opsmuldrede rester. I gruset, som var blandet med fjæresand fandtes ikke spor af ben, men lidt kul og flere stykker sjøskjel. — Nordenfor gravrummene b og c og parallelt med dem, i en afstand fra dem af indtil 1,50 m. fandtes et tykt lag fløsheller i en længde af omtr. 5 m. Det kunde sammenlignes med hellemuren i røs XII, men var dog ikke saa regelmæssigt som denne, idet der kun delvis var stene under hellelaget. Under det hele var et tyndt lag kul og derunder et temmelig tykt lag fjæresand, som ogsaa dækkede rummet mellem hellelaget og kisterne. Udenfor hellerne fandtes hverken kul eller fjæresand.

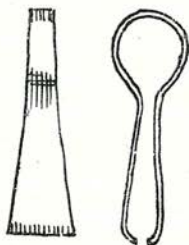


Fig. 14 a og b 1/1.

I lagets vestlige ende, hvor der ogsaa var mere af sammenlagte kuppelstene under hellerne, traf man paa en grube med en større samling kul.

XX (Juni 1906). Paa gaarden Langaas's grund i nærheden af pladsen Rundsvollen. Røsen var tilsyneladende meget høj, viddens var vanskelig sikkert at bestemme; tverm. vel 9—10 m. Det viste sig, at bergbunden skraaned stærkt op fra kanterne, og at røsen i virkeligheden ikke var synderlig dyb. I den midterste del var der øiensynlig gravet tidligere, idet der her var mindre sten og meget jord blandet imellem. I vest for midten blev paa-truffet et lag af nogle mindre heller, lagte paa tvers, som nok kunde opfattes som dækheller over et gravrum; men under dem laa et lag kuppelstene. Under disse og paa bunden var der leragtigt grus, utvivlsomt af opløste skiferheller, som kan have dannet en kiste, og i dette grus laa endel rester af et menneskeligt skelet, der-

iblandt nogle tænder, men intet af skallen, flere mindre stykker af marvbenene og næsten opløste stykker af ryghvirvelen og af ledknokler. Hovedet har ligget omtr. mod øst. Omtr. over føddernes plads under det øvre hellelag fandtes et trekantet stykke flint, som i to kanter viser tilknakning, medens den tredie giver indtryk af at være afslidt. Det kan være en flintskraber. Om dennes forekomst paa dette sted staar i forbindelse med begravelsen nedeunder, kan paa grund af de uredige forhold ved gravstedet vanskelig afgjøres med nogenlunde sikkerhed. Heller ikke kan det sikkert afgjøres, om denne røs, der som det sees af kartet ligger i en udkant i forhold til det sikre bronzealders gravfelt, virkelig skriver sig fra bronzealderen. Den maade, hvorpaa den var anlagt, ligesom adskillige træk ved dens opbygning og tillige den maade, hvorpaa liget var nedlagt, forsaavidt den lod sig opfatte, taler dog med overveiende sandsynlighed for, at den tilhører samme hovedperiode som de i samme linje liggende røser i Holanmarken.

Endelig blev et par røser, som laa yderligere i udkanterne, undersøgte. XXI, lidt i vest for XX i Langaasmarken og meget lavere liggende end denne. Den var 7 m. i tværm., men ikke høi. I midten laa en meget svær sten af en mærkelig regelmæssig form. Den havde næsten fuldstændig form af en sneplog, kun var det ene hjørne bagtil noget afrundet. Den var 2,45 m. lang, paa midten 1,15 m. bred, flad paa oversiden, regelmæssigt og skarpt tilspidset foran, saa høi, at overfladen laa omtr. i dagen, medens undersiden hvilede paa grunden. Det er vanskeligt at tro, at den kan have faaet denne regelmæssige form uden ialfald delvis forsætlig tildannelse. Til begge sider af stenen iagttoges i temmelig vid udstrækning lidt over grunden et kullag, blandet med sjøskjel, mest blaaskjel, men ogsaa endel snegler. Der saaes intet tegn til begravelse. Røsen er udentvivel fra en meget senere tid end de ovenfor omhandlede. Dette bestyrkes ogsaa ved, at der i nærheden sees et par meget lange og smale, ganske lave forhøininger, der sandsynligvis er langhauger fra Yngre Jernalder.

Paa et udstikkende nes nordøstlig paa Todneshalvøen, kaldet Holmen efter en udenfor liggende holme blev ogsaa en stor, enligt

liggende røs undersøgt. Det viste sig, at den laa paa en skarp, ned mod sjøen affaldende bergryg. Den var dannet af sten ovenpaa jordmuld; det øverste lag syntes at være paaført rydningssten. Henimod den nedre kant fandtes 3 lag af flade stene ovenpaa hverandre, men uden nogen opmuring eller anden støtte nedenunder. Under dem fandtes i kulblandet jord en hel del temmelig smaa stykker brændte ben. Omtrent ved midten fandtes en anden lignende samling brændte ben og 3 m. længere inde en tredie, begge liggende under mere flade stene. Der er al grund til at tro, at de begravelser, som denne røs indeholdt, tilhører Yngre Jernalder.

Ved disse undersøgelser i 1879—1880 og 1905—1906 tør det saaledes siges, at der paa dette forholdsvis meget begrænsede felt paa gaardene Todnes og Holan er konstateret mindst 21 gravrøser fra broncealderen, og hvis man tager den noget tvivlsomme paa Langaas's grund med, 22. Med hensyn til de ovenfor omtalte paa Todnes og Holan (selvfølgelig med undtagelse af XXI og af den udenfor feltet liggende paa „Holmen“) kan det ansees som ganske sikkert, at de hører til den nævnte periode. De norske gravhauger fra broncealderen er jo sjelden rige paa oldsager, og det kan derfor betegnes som et godt udbytte, at der paa denne gravplads er gjort fund af oldsager i 10 røser af 21 (22). Disse røser med fund ligger nu spredt imellem de øvrige. Der er f. ex. gjort fund i den ene af de 3 i gruppe liggende røser i vestre Todnes's mark, i den ene af de to paa Limbuhaugen og i to af de 5 i tæt række liggende røser i Holanmarken. Allerede deri ligger der nu et bevis for, at de røser, som ingen oldsager indeholdt, ogsaa hører til samme forhistoriske tidsalder. Dette bevises nu endnu sikrere ved røsernes opbygning og indre anordning.

Alle røser i dette gravfelt bestaar udelukkende af sten, kun tildels blandet med grus, som er dannet ved opløsning af skifrig sten. Saadan løs skifersten eller „fløsberg“ er navnlig i Holanmarken, hvor ogsaa de mange naturlige bergknauser bestaar af saadan stenart, for en stor del brugt ved sammenkastning af røserne sammen med en overveiende mængde af kuppelstene af haardere art. Ogsaa til dannelsen af gravkisterne er heller af saa-

dan skifer for en stor del bleven benyttet, hvilket er grunden til, at kisterne i mange tilfælde ikke har udholdt trykket af den omkring og over dem liggende stenmasse, men er trykket sammen og bragt i uorden. Med hensyn til kisternes bygning fremtræder fornemmelig to forskellige metoder: Væggene er dannede af heller, som er reiste paa kant, eller de er murede af smaa tynde heller, som er tilhugne eller udvalgte saaledes, at deres indre kanter danner fuldstændig jevne vægge for kisten. Rent var den sidste fremgangsmaade gennemført i III, hvor alle 4 vægge var dannede paa denne maade, og hvor de ogsaa var jevnere og smukkere formede end andensteds, samt, dog paa en lidt anden maade, i hovedkisten i XII. Den samme form af gravkister har man oftere truffet paa i jæderske røser fra bronzealderen. Udelukkende brug af reiste heller har man i en hel del af store kister og i alle de smaa kister i røsernes udkanter. Men i mange kister har man desuden forskellige combinationer af de to bygningsmaader. I to kister i IV var de tre vægge murede af smaa heller i lag og kun den vestre gavlvæg dannet af en reist sten. I „Lille Drakehaugen“ (IX) og i XIII var begge langvægge murede af smaa heller, men begge gavlvægge dannede af reiste heller. I den ene kiste i XXIII var 1 sidevæg og 1 gavlvæg murede, de to andre dannede af reiste heller. Den mærkeligste combination har man i VI og i den ene kiste i VII. I den første var kisten forøvrigt bygget af 4 reiste heller, men en trediedel af den ene langvæg var muret af smaa flade heller; i den anden var den vestlige trediedel af begge langvægge muret af smaa heller, medens væggene forøvrigt dannedes af reiste heller. Det kunde jo ligge nær at forklare denne fremgangsmaade af, at den til langvæg bestemte helle blev for kort, hvorfor det viste sig nødvendigt at skjøde til den. Men det skulde da synes at frembyde sig som en naturligere og lettere udvei at anvende en kortere reist helle til skjødning. Det kunde tænkes, at den ene bygningsmaade er den ældre, den anden en yngre og combinationerne overgangsformer. Men en saadan slutning synes mig dog usikker. Særlig kan merkes, at den store kiste i XII var det eneste eksempel paa buede langvægge, saa at kistens bredde var størst ved skuldrenes plads. I XVIII var kistens vægge mu-

rede af smaa kuppelstene istedenfor heller, og i en af kisterne i XXII var endevæggene murede paa denne maade. — I enkelte kister var bunden belagt med smaa heller eller med en enkelt bundhelle. Oftest dannedes bunden af berggrunden. I flere var der dog ovenpaa denne et mere eller mindre tykt lag fjæresand; i et tilfælde var hele rummet fyldt med fjæresand. Dækket over kisterne har dels bestaaet i en enkelt helle, dels af flere, lagte ovenpaa hverandre.

Som det sees, har de fleste af røserne indeholdt mere end 1 kiste. I hele gruppen af de tætliggende røser XV—XIX var der dog ingen, hvori der fandtes flere kister. Først vil jeg fremhæve det hyppige tilfælde, at der foruden en stor kiste, nogenlunde i røsens midte, hvori der som regel har været levninger af skelet, desuden har været en eller flere mindre nærmere udkanten. I XII og XIII var der 2 saadanne, i II sagdes der endog at have været flere, i IV, VIII og X har der været 1 saadan mindre kiste. Alle disse har været byggede af kantroste heller, ogsaa i de røser, hvor hovedkisten var muret af horizontalt lagte smaa heller, og de indeholdt alle brændte ben. Den sidste omstændighed taler sterkt for den antagelse, som ogsaa ellers kan synes den rimeligste, at disse mindre kister, der fandtes mere eller mindre nær udkanten, er begravelser fra en senere tid end hovedgraven, og at de har været indsat i en gammel gravrøs; ogsaa disse tilhører dog utvivlsomt bronzealderen. Det er et ogsaa fra andre kanter velkjendt factum, at bronzealders gravhauger er blevne benyttede gjennem lang tid, saaledes at yngre grave er blevne indsatte enten over eller udenfor den oprindelige, over hvilken haugen var opkastet. Da ingen af de smaa kister indeholdt oldsager, har man ikke i noget fund et middel til at bestemme deres alder. Heller ikke kunde selve røsernes bygningsmaade give nogen veiledning til at afgjøre, om disse smaa kister var byggede samtidig med de større ved den første opkastning af røsen eller paa en senere tid. Hvis disse gravhauger havde været dannede helt eller delvis af jord, kunde jordlagenes former og farver have givet en god veiledning. Men da de udelukkende bestod af sten, mest rundagtige kuppelstene, er det forstaaeligt, at disse vilde falde omtr. i de samme

leier og i det samme forhold til hverandre, enten det hele var sammenkastet paa engang, eller røsen har været aabnet til indsætning af en yngre grav, eller endelig en mindre kiste var bygget udenfor kanten af den oprindelige røs, og denne derefter, som utvivlsomt ofte har været tilfælde, derefter er bleven udvidet ved tillægning af ny sten.

Heller ikke, hvor der fandtes flere store kister i samme røs, er det altid let at afgjøre, om de er samtidige, eller om der er aldersforskjel mellem dem. Naar, som i XI, en stor kiste var anbragt ovenpaa en anden, maa det ansees som sikkert, at den øverste er indsat senere i en ældre røs. Da imidlertid ogsaa denne indeholdt levninger af skelet og var bygget paa samme maade som den underliggende, er dog aldersforskjellen neppe overordentlig stor. Omvendt tør man slutte, at de to store kister ved midten i samme røs maa være dannede samtidig, fordi de har ligget tæt sammen og sluttet til hinanden og var orienterede i ganske samme retning. Desværre tillod den opløste tilstand, hvori kistene befandt sig i denne røs, ikke at gjøre saa sikre iagttagelser, som der ellers kunde have været anledning til. Samtidig nedsætning maa man udentvivel ogsaa antage ved de to kister a og b i røs XXII, som ligeledes laa tæt sammen og paa samme maade orienterede, skjønt den ene var kortere end den anden. I den kortere fandtes brændte ben, i den anden ikke spor af ben; men det kan godt antages, at ogsaa brændte ben kunde være helt optærede i den fjæresand, hvormed rummet var fyldt. Den noget yngre form af den her fundne niptang (se fig. 14) gjør det ogsaa muligt at antage denne grav for en brandgrav. For at baade disse to kister og kiste c i samme røs er samtidige taler desuden den nordenfor dem opførte lave hellemur og den omstændighed, at rummet mellem denne og kisterne viste et ensartet lag fjæresand med et tyndt kullag ovenpaa, hvilke lag ogsaa gik ind under muren.

Det er paa forhaand rimeligt, at en saa stor gravplads som denne har været brugt gennem lange tider, og at der maa være betydelig forskjel i alder mellem røserne. Dette bekræftes ogsaa ved udgravningerne, skjønt det dels paa grund af den forholdsvis ringe mængde af fundne oldsager, dels paa grund af andre om-

stændigheder, saasom mangelen af bevarede benrester i mange kister, ikke er let i det enkelte at bestemme aldersforskjellen mellem de enkelte gravsteder. Det er dog klart, at der maa være en tidsforskjel paa adskillige aarhundreder mellem de ældste og de yngste. Som hørende til den yngre bronzealder udpeger sig strax begravelsen med oldsagfund og brændte ben i røs VII ved vestre Todnes. Navnlig broncenaalen og stangknappen viser, at denne tilhører en forholdsvis sen tid. En flerhed af fundene henviser derimod til den ældre bronzealder, nogle til en tidlig del af denne. Nogen tidsforskjel i det store taget mellem de to ved lavningen adskilte partier af gravfeltet, det paa Todnes og det paa Holan, saa at det ene skulde være yngre, det andet det ældre, kan ikke opstilles. I begge er der meget gamle og noget yngre fund. Gruppen i Holanmarken kan ialfald ingenlunde i sin helhed betragtes som yngre. Tvertimod maa nogle af fundene her regnes blandt de ældste af alle.

Nedenfor meddeles i en særskilt fortegnelse en opgave over høiden over havet af de fleste af røserne paa denne plads, saaledes som den isommer blev bestemt ved nivellement, som blev udført af det Nordenfjeldske Ingeniør- og Opmaalingskontor. Det er røsernes basis, som er bestemt ved maalingen, men da denne ved de røser, hvis høide blev maalt før udgravning, kunde være noget usikker, saa er det muligt, at der ved enkelte tal kan være nogen unøjagtighed, som dog vist ikke i noget tilfælde kan være større end en del af 1 meter, og som derfor ikke har nogen væsentlig betydning. Med hensyn til betydningen af disse høidebestemmelser maa videre merkes, at en hel del af røserne er lagt paa bergknauser, hvis overflade ogsaa nu er endel høiere end det omliggende terrain og utvivlsomt for nogle tusinde aar siden har hævet sig betydeligt mere over dette, da jordbunden i et saadant skogland maa have vokset betragteligt gjennem et saa langt tidsrum. At saadan vækst af den omgivende bund er foregaaet, fremgaar, som ovenfor omtalt, tydeligt ved de lave røser XV—XIX. Man kan visselig ogsaa gaa ud fra, at bronzealderens folk ikke har valgt plads for gravstederne paa knauser, der saavidt stak op af

sjøen, eller som var omgivne af en ren sump, naar de bare nogle hundrede skridt oppe i lien kunde finde tørt land. Det bemærkes, at der ved nivellementet er gaaet ud fra middelvandstand.

Saaledes har bestemmelsen af høiderne for disse røser, særlig for dem i Holanmarken og dem i vestre Todnes's mark, stor betydning for slutninger om havstandens høide her inde i Trondhjemsfjorden i denne forhistoriske periode. Naar saaledes høiden af basis for røser som XII og XIII er maalt til omtr. 20 m., kan det sikkert sluttes, at sjøens niveau ogsaa i en ældre del af bronzealderen, altsaa for adskilligt mere end 2000 aar siden, har ligget ikke saa faa meter under denne høide. Efter forholdet mellem røserne ved Todnes paa den ene side og røserne paa Limbuhaugen og i Holanmarken paa den anden side skulde det endog forekomme mig sandsynligt, at lavningen mellem de to afsnit, hvis største høide nu er 12,50 m. over havet, ikke har været overflydt af sjøen paa den tid, da røserne opkastedes.

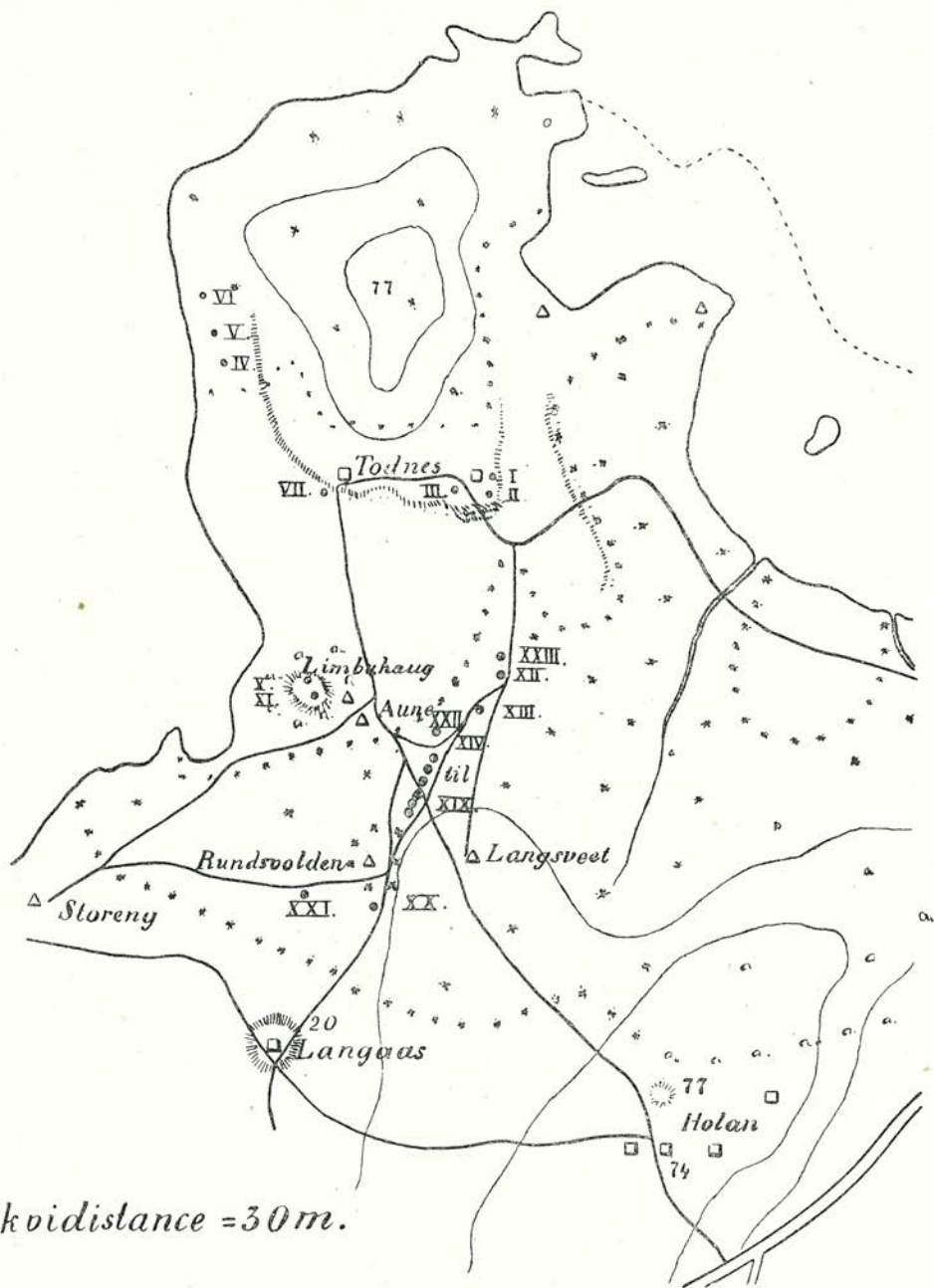
Hr. dr. Andr. Hansen har som bekjendt (jeg henviser særlig til „Landnåm“ pag. 317 f.) fremsat teorier om havstandens høide i det indre af Trondhjemsfjorden under bronzealderen, som efter resultaterne af disse mine undersøgelser ikke længere bliver holdbare. Idet dr. Hansen gaar ud fra, at dannelsen af gaardnavne med stammen vin er foregaaet i bronzealderen, søger han ved hjælp af de gaardes beliggenhed, som bærer saadanne navne, at paavise, at havstanden paa den tid maa have gaaet op til henimod den nuværende 30 meters høidekurve. Han fremsætter videre den mening, at Snaasenvandet, som nu ligger 24 m. o. h., i den tid har været en arm af Trondhjemsfjorden, og antyder endog sandsynligheden af, at fjorden i denne tid kan have gaaet saa langt ind som til Vaag i Snaasen paa en høide af 30 m. o. h. Ved undersøgelserne paa denne gravplads tør disse teorier ansees som modbeviste. Selv i en ældre del af bronzealderen kan fjorden ikke engang have gaaet saa langt ind som til det nedenfor Snaasenvandet liggende Fossemvand (20 m. o. h.), ja ikke engang op til det endnu lavere i vasdraget liggende Reinsvand (17 m. o. h.).

Høide over havet af røser paa Todnes og Holan maalt ved nivellement til deres basis:

Høieste punkt af lavningen mellem Todnes og Holan 12,50 m. o. h.

Røs nr.	I	24,31 m.
" "	II	24,87 m.
" "	III	22,79 m.
" "	VI	19,35 m.
" "	VII	19,78 m.
" "	X	25,76 m.
" "	XI	25,70 m.
" "	XII	20,05 m.
" "	XIII	20,20 m.
" "	XV	20,84 m.
" "	XVI	20,34 m.
" "	XVII	22,57 m.
" "	XVIII	22,38 m.
" "	XIX	22,38 m.
" "	XX	25,69 m.

Røserne XXII og XXIII, som ikke blev maalte og først undersøgtes, efterat opmaalingen var foregaaet, kan ikke ligge høiere end XII—XIII og XV—XVI, ligger snarere lidt lavere.



Ækvidistance = 30 m.

1:15000.

