

# VIDENSKABSSELSKABETS OLDSAGSAMLING

TILVÆKST I 1905 AF SAGER, ÆLDRE END  
REFORMATIONEN

AF

K. RYGH

DET KGL. NORSKE VIDENSKABERS SELSKABS SKRIFTER, 1905. NO. 7

AKTIETRYKKERIET I TRONDHJEM

1905

- (23) M. Sars. Om de danske Fiskearter. 1861.
- (24) Sars. Om de danske Fiskearter. Vidensk. Medd. Naturh. Foren. Kjøbenhavn. 1861. Vol. 3, p. 1-100.
- (25) Sars. Report on the Collection of Fishes from the Swedish Coast of Finland. Ann. Mag. Nat. Hist. 1861. Vol. 3, p. 1-100.
- (26) Storm. Om de danske Fiskearter. Vidensk. Medd. Naturh. Foren. Kjøbenhavn. 1861. Vol. 3, p. 1-100.
- (27) Verrill. Results of the Explorations made by the Steamer Albatross of the United States. Ann. Rep. Comm. Fish and Fisheries. 1865.
- (28) Verrill. Descriptions of new Species of Sculpin and Cottidians with a Revision of the Genus Cottus formerly described. Proc. U. S. Nat. Museum. Vol. 17. 1864.
- (29) Verrill. Revision of certain Genera and Species of Sculpin with Descriptions of new Forms. Transac. Connecticut Acad. Sci. Vol. 10. 1867.

Bogens I nummer 1 1905.

BET KØB. ROSENK. VIDEENSKABSELSKABETS SKRIFTER. 1905. NO. 7.

1. Økse af sten med skafthul, af form noget lig R. 28, men med fladere forside. 12,5 cm. lang, 5 cm. bred i eggen, som er noget skraa og svagt buet; omtr. 5 cm. tyk under skafthullet. F. paa Bjørshol i Kvernes, Nordmøre, i gaardens indmark (nr. 7436).

2. Den nedre del nærmest eggen af en økse af flint. Den synes at have havt form væsentlig som Müller 53, jfr. R. 2. Har antagelig kun været sleben ved eggen, hvor den er tilsleben som tverøkse. Stykket er kun 5 cm. langt, nedtil 6 cm. bredt, oven til lidt smalere. Skal være f. paa Ba i Kvernes (7437).

3. Brudstk. af et fladt bryne af kvartsit med merker af slid baade paa de brede og de smale sider, nu 7 cm. langt indtil 4,5 bredt, c. 1 cm. tykt. — Bryne af kvartsit med firesidet tværsnit, nu 12,5 cm. langt, men afbrækket ved den ene ende, Tilspidset mod den anden ende og noget krumt. Har slibeflader paa 3 sider. — Bryne af kvartsit, afbrækket ved den ene ende, noget tilspidset mod den anden. 12 m. langt, ved bruddet  $3 \times 5$  cm. i tverm. Alle tre stykker har antagelig været brugte til slibning af stenredskaber. Skal være f. paa Ba i Kvernes, men ikke paa samme sted som nr. 2 (7438 ff.).

4. Tverøkse af sten, af en med R. 15 beslægtet form. Den er 16 cm. lang, 5 cm. bred ved eggen, 3 cm. ved nakken, indtil 2,5 cm. tyk. Helt sleben. Den ene smalside er mere buet i længderetningen end den anden. — Slibesten for stensager af en haard, graalig skifer, firesidet, noget indsmalnende mod enderne, 26 cm. lang, paa midten  $6 \times 4$  cm. i tverm. De to bredsider viser i sin helhed jevne slibningsflader. Disse to stykker er f. ved den østligste af gaardene øvre Hemre i Øvre Stjørdalen i nogen indbyrdes afstand nær gaardstomten i en fra denne heldende skraa-

ning, hvor der springer frem en kilde. De fandtes i et spadestiks dybde. Paa gaardspladsen og nedover heldningen viser jorden sig ved gravning at være ganske sort, formodentlig som følge af en brand. Paa nabogaarden skal der være fundet flintstykker. Fundet er indbragt af hr. Einar Hermstad (7446 f.).

5. Pilespids af rødbrun skifer af en sjeldnere form med but afrundet od (afb. fig. 1). Den er ubetydeligt beskadiget i odden og lidt afflaget paa den ene side, men forøvrigt hel, 6,5 cm. lang, indtil 2,2 cm.



Fig. 1. 1/1.

bred. Den er ogsaa eiendommelig ved tangens ringe længde. Skal efter et antagelig paalideligt opgivende være f. paa Eide i Aafjorden (7448).

6. Kjedel af grøsten med omtrent ret opstaaende sider og to pillarformede udvidelser paa siderne, hvorigjennem der har gaaet tene af jern, til hvilke en havde været fæstet. Omtr. 20 cm. høi. Mulig fra middelalderen. Skal være kommen fra Ofstad i Børsen (7451).

7. Økseblad af jern, noget ligt R. 561, med en afsats paa den indre side. Omtr. 20 cm. langt, 13 cm. bredt ved eggen. Noget ufuldstændigt og medtaget af rust. F. ved gravning af kjelder paa Melby i Børseskogn (7453).

8. Økseblad af jern af formen R. 555, men noget mindre. F. i en ager paa øvre Saltnes i Buviken (7454).

9. Pilespids af flint af nogen lighed med R. 73, men grovere tilhuggen. Nu noget ufuldstændig, navnlig ved den ene ende. 7,5 cm. lang, 2,5 cm. bred. Skal være f. for flere aar siden paa Belsaasrønningen i Buviken, paa hvilken gaard der tidligere er fundet en skaffhuløkse og en hammer af sten. (7455).

10. Haandtenshjul af sten, fladt paa begge sider, 4 cm. i tverm., omtr. 1. cm. tykt. Paa begge sider orneret med fordybede trekant, afvekslende bredere og smalere, der vender den

spidse vinkel ind mod hullet. Skal være f. paa samme gaard Belsaasrønningen i Buviken (7456).

11. Haandtenshjul af grøtsten, fladt og tyndt, 5 cm. i tverm. F. paa Skaset i Børseskogn (7460).

12. Yngre jernalders gravfund fra Hegstad i Sparbuen:

a. Ringnaal af brønce med usædvanlig liden ring, som desuden er ualmindelig ved, at den har firesidet tversnit; kun 2 cm. i ydre tverm. Naalen er 15 cm. lang, har et hoved i form af en terning med afskaarne hjørner med et hul for ringen, paa for- og bagsiden orneret med striber langs kanterne. Stammens øvre del er rund med omgaaende furer øverst, den nedre del firesidet med striber langs sidernes kanter. Ringen orneret med endel skraafurer.

b. 5 brudstkr. af ben, flade paa den ene side, paa den anden convexe og her ornerede med linjeornamenter af former, som ofte forekommer paa kamme fra yngre jernalder. De er ogsaa uidentivl stykker af sidebelæg af en kam. Der er spor af naglhul. Knap 1 cm. brede.

c. Brudstkr. af et sverd af jern, meget medtaget af forrustning, deriblandt et øvre hjalt, som er krumt ligesom R. 495 eller 508. Klingen har været tveegget.

d. Tveegget spydspids af jern med meget fladt blad og lang, smækker fal. Af odden mangler et større stykke, falen er brækket paa to steder og desuden noget ufuldstændig. Bladet har oventil været nær 3 cm. bredt.

e. Smaa stykker af en skjoldbule af jern, som kun har havt ubetydelig indbøining ovenfor randen; forøvrigt er de for smaa til, at formen nærmere kan bestemmes.

f. Knivblad af jern, jfr. R. 406, adskillig slidt. Bladet 5 cm. langt, tangen ufuldstændig.

g. Brudstkr. af jern, som kan være af den ene arm af en saks, 11 cm. langt, og et stykke, som mulig kan være af den anden arm.

h. To ovalt ringformede eller snarere pæreformede remspænder af jern med delvis bevarede spændetorne, formodentlig hørende til ridetøj.

i. En hel del, mere eller mindre fuldstændigt bevarede beslagstykker af ridetøj, deriblandt flere tynde plader af jern, der som saa ofte ved saadanne beslagstykker har været belagte med kobber eller messing. De fleste er indsmalnende til den ene ende; i nogle sidder endnu nagler, som har fæstet stykkerne til remmen. Fremdeles er der en hel del løse nagler af jern med runde, tynde hoveder, som har været belagte med bronze, medens den anden ende er forsynet med en liden firkantet nitplade; afstanden mellem pladerne, som viser beslagenes og remmenes forenede tykkelse, er 4—7 cm. Fremdeles er der nogle rester af bidselringe af jern.

k. Nogle nagler og spiger af jern.

Dette fund er gjort i en temmelig stor, af jord og sten dannet haug paa Hegstad (matr.-nr. 79) i Sparbuen. Der fandtes intet gravkammer, men en større samling sten omkring de nedlagte sager. Paa bunden iagttoges et kullag over en større del af haugen. Der har udentvivl været nedlagt brændte ben, skjønt det ikke er meddelt, at saadanne fandtes, og heller ikke jernsagerne viser merker af ligbrand. Fundet er indbragt af hr. handelsmand Hegstad paa Stenkjær (7462 ff.).

13. Haandtenshjul af sten, fladt paa undersiden, svagt hvælvet paa oversiden, temmeligt tyndt. Paa oversiden indridset radiale furer. Skal være f. paa Meistad i Børsen (7473).

14. To haandtenshjul af sten, 6 og 4 cm. i tverm., temmelig tynde, flade paa undersiden, hvælvede paa oversiden, det ene orneret med concentriske ringe mellem hullet og kanten og har paa undersiden et indridset bumerke. — En cylinder af brændt ler af sædvanlig form, med hul efter længden, uden udvendig fure, 5 cm. lang. — Brikkeformet rund skive af grøtsten, lig mange i trondhjemske fund, uden hul, 7,5 cm. i tverm. — Nøgel af jern med rundt haandtag, smækker stamme uden pibe. — Disse sager, som efter sin form alle sandsynlig er fra middelalderen, er fundne ved gravning for vandledning i Erling skakkens gade i Trondhjem ved hjørnet til Frue gade (7475 ff.).

15. En plade af hvalben, der maa opfattes som arbejds materiale, — en vævsten af grøtsten, — et brudstk. af et kar af grøtsten, — nogle større klinksøm m. m. af jern, —

heiner af skifer, — to læggeben af dyr, som kan have været bestemt til skøiter. F. ved gravning i Raadstualmeningen nedenfor Norges banks bygning i Trondhjem. Gave fra hr. literat Henr. Mathiesen (7480).

16. Svær økse af sten, en grønsten med hvidagtige spetter, lig R. 11, men med mere retlinjet indsmalning fra eggen til nakken. Smalsiderne og den nedre halvdel af bredsiderne er glatslebne, medens den øvre halvdel af de sidste er mere overfladisk slebne. Eggen temmelig sterkt buet. 27 cm. lang, 5,5 cm. bred lidt ovenfor eggen, 4 cm. ved nakken, største tykkelse i den midtre del omtr. 4,5 cm. Idethele et smukt arbeidet stykke. F. for flere aar siden paa Volen i Verdalen, dog ikke paa sletten nede ved gaarden, men paa en høidekam ovenfor denne, som maa være en levning af et i sin tid udraset plateau, paa hvilket ogsaa gaarden tidligere har ligget. Den fandtes i ubetydelig dybde under overfladen. Stenarten synes at være ganske den samme som i samlingens nr. 2026, en mindre økse, som er fundet paa Jøsaas, 2—3 km. fra Volen (7481).

17. Økseblad af jern, mulig fra middelalderen, med bredt skaftthulparti og med smalt blad med svag udvidelse mod eggen. Hele længde 21 cm. Skal være f. paa Skauset i Aure (7488).

18. Eneget kniv af violet, grønflammet skifer, der kan ansees som en længere og smalere varietet af R. 54. Den er 12,5 cm. lang, maalt mellem endepunkterne, bladet 8,5 cm. fra hælen til odden. Bladet i den større del omtr. jævnt 2 cm. bredt, har særskilt eggslibning. Smalt skaftstykket med facetterede kanter. Særdeles smuk, slank form og fint arbejde. — Et lidet brudstk. af bladet af en eneget kniv af graaviolet skifer, som har været over 4 cm. bredt, eggen temmelig krum. — Brudstk. af en eneget kniv af graa skifer. Stykket er af overgangen mellem blad og skaft og indbefatter en del af begge. Den har havt en form mellem R. 54 og 57 med fladt blad med særskilt eggslibning, indtil 4,5 cm. bredt. F. paa Røsaas i Ankenes i Ofoten, hvorfra en hel del skifersager tidligere er indkomne (7489 f. 7732).

19. „Bryne“ af kvartsitskifer af den almindelige form med tilspidsede ender. Omtr. 45 cm. langt, i den midtre og største del

kvadratisk tversnit paa 2—2,5 cm.; udvides lidt mod enderne og smalner derpaa ind til regelmæssigt tilslebne, 1,5 cm. brede egge. Ved dette som ved mange lignende stykker af samme art i samlingen er det ikke vel forstaaeligt, at formen kan være tilbleven ved slidning under brug som bryne, hvorfor det er sandsynligt, at disse stykker er tildannede i denne form med en anden bestemmelse for øie. Skal være f. under veiarbeide paa Viggen i Børsen nær den gamle kirkegaard i en samling af sten (7493).

20. Dobbeltskaalet oval spænde af bronze af formen R. 652. Af overpladen er kun 2 mindre stykker levnede. Har dobbelt charnier med jernrust efter naalen. Er f. for omtr. 50 aar siden paa Asp i Egge sogn ved Stenkjær og har siden ligget paa gaarden (7495).

21. 3 vævstene, de to af almindelig form, af grøtsten, den tredie rund med et hul i midten af en stenart med haarde tyter. F. i en gammel hustomt paa Sand i Verdalen (7496),

22. Eneget sverd af jern af Y. J.'s form. Bevaret er det meste af klingens, 72 cm. l., oprindeligt indtil 4,5 cm. bred. Nu temmelig medtaget af rust. — Perle af rødbrun glasmasse, lav tøndeformet, omtr. 0,8 cm. høi. F. for længere tid siden tiligemed nogle klinksøm i en haug uden særskilt gravrum paa nedre Vist i Sparbuen. Gave fra hr. gaardbr. Sefanias Vist (7497. 7579).

23. Tverøkse af en haard art grøngra skifer. Har været helt sleben med temmelig flade smalsider og hvælvede bredsider; paa den ene side er nederst en særskilt, noget hul eggslibning. Da den øverste del og et stykke af den ene smalside er sterkt beskadiget, kan den oprindelige øvre afslutning ikke sees, men den maa have været temmelig tyk, og øksens længde ikke under 8 cm. Eggen 4,3 cm. bred. — En ufuldstændig pilespids, som paa grund af spidsens form ogsaa kunde opfattes som en smal kniv, af en sribet graalig skifer. Stykket er nu 7,5 cm. langt, indtil 1,8 cm. bredt, har en ophøiet midtryk og egg til begge sider. — Odpartiet af en eneget kniv af brun og grønlig flammet skifer. Den har været af en med R. 54 beslægtet form, men smalere og



slankere; flad med særskilt eggslibning. F. paa Haltviken nær findestedet paa Røsaas i Ankenæs, Ofoten (7498 f. 7536).

24. Sverd af bronze. Ligner med hensyn til klingens form væsentlig R. 100, men i den øvre afslutning nærmere R. 105; jfr. Müller 91. Saaledes har det efter midten en afrundet smal forhøining ligetil odden og paa hver side af denne en skarpt ophøiet rand, som øverst afløses af et baand af 4 fordybde linjer, som i en bue gaar ud til randen (disse linjer er ikke kommet tydelig frem paa afb.). Klingen har været fæstet til haandtaget ved 5 nagler, hvoraf den ene er faldt ud, fordi hullets ydervæg er brækket løs. Disse er 1,5 — 2,2 cm. lange, med tiltagende længde opover, og deres ender lidt udhamrede. Hele stykkets længde 61 cm. (se forøvrigt hystaaende fig. 2). Efter de oplysninger, som er givne af finderens, er stykket fundet for 8 aar siden ved bredden af Verdalselven nær dens udløb, staaende skraat ned i leren med omtrent trediedelen ragende op. Lige ved skal have ligget dele af et dyreskelet. Dette kan ikke have været sværdets oprindelige leie. Det antages paa stedet, at det kunde være kommet nedover med Folloraset i 1893; dette gik vistnok ikke paa langt nær saa langt nedover elven; men det fortælles, at store flager af myrtrørv dengang førtes lige ned til elvemundingen. Denne opfatning er dog lidet sandsynlig, bl. a. fordi det ikke vilde have staaet med spidsen nedad, om det paa saadan maade var sunket ned paa bunden. Rimeligere er det, at det er kommet ned i elveleiet ved en udrasning af elvebredden i nærheden paa søndre Holmes grund;

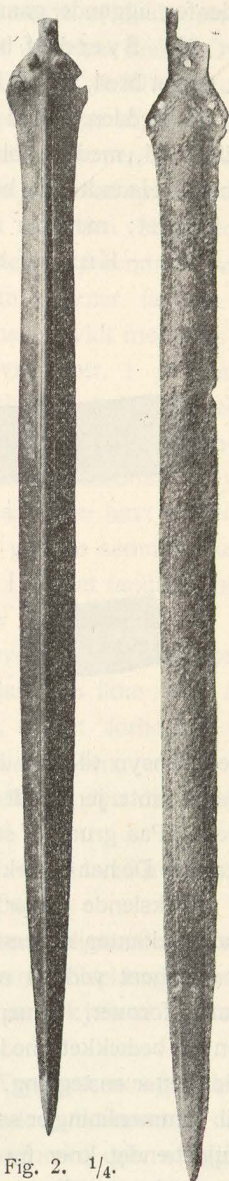


Fig. 2. 1/4.

Fig. 3. 1/4.

denne maa isaafald være foregaaet for meget lang tid siden. Det kan merkes, at der haves et bronzealders gravfund fra den strax indenfor liggende gaard Myr (7500).

25. Sverd af bronze (se fig. 3). Klingen har efter midten en meget bred, svagt hvælvet forhøining, som indtager nær halvdele af bredden. Med hensyn til den øverste del ligner det ganske Müller 34, med ophøiede kanter; af tangen er dog kun en stump tilbage. Haandtagets belæg har været fæstet ved nagler, hvoraf ingen er bevaret; men der sees nu 5 naglhul. Den samlede længde er 64,5 cm. — Kniv af bronze (se fig 4). Meget lig Müller 85, men

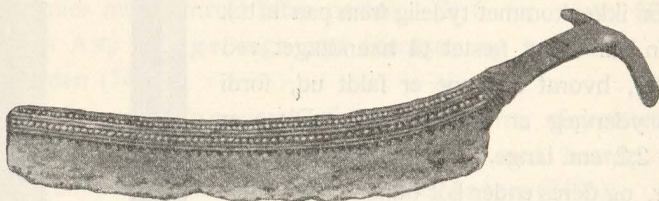


Fig. 4. 1/1.

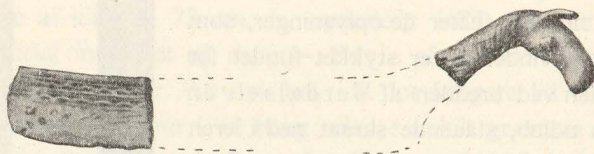


Fig. 5. 1/1.

med hensyn til haandtagets hals og hoved dog nærmere R. 116. Bladet omtr. jernbredt og tvert afskaaret, 6,5 cm. langt, 1—1,2 cm. bredt. Paa grund af sterk oxydering er ornamenterne nu kun delvis synlige. De har bedækket den øvre halvdel af begge sider, og bestaaet af afvekslende rader af punkter og af linjer med en rad fordybede trekantede nederst. Hestehovedet er ualmindelig smalt og bøiet og egentlig ved at ørene er bøiet bagover istedetfor som sædvanlig forover. Øinene betegnedes ved fremstaaende tapper. Halsen er bedækket med skraalinjer i vekslende retninger. Her afbildet efter en tegning, hvori ornamenterne er delvis rekonstruerede. Til sammenligning er som fig. 5 gjengivet en ikke tidligere afbildet, ufuldstændig kniv fra Todnes. Sverdet blev fundet i en røs i nedre Holans udmark i Sparbuen, ved at denne i afvigte vinter

blev udkjørt til brug ved jernbaneanlægget. Midt i røsen fandtes derved et kammer, omtr. 2 m. langt og 50 cm. bredt, noget bredere mod den østre ende, hvis langvægge var dannede af flade stene, lagte som mur, medens endevæggene bestod af reiste heller. Over det laa en stor dækhelle, over hvilken der kun var et 30 — 40 cm. dybt dække af sten og grus, formodentlig som følge af, at der tidligere var ført sten bort. Af denne grund har kammerets dække ikke været tæt. Sverdet laa paa den søndre side med spidsen vendende mod vest og maa følgelig have ligget ved den begravedes venstre side. Af benene, som maa have været ubrændte, saaes ingen rester. Omtr. 4 m. i nordøst for dette kammer fandtes et mindre, bygget af reiste stene med en dækhelle, fyldt med grus og deriblandt en hel del brændte ben. Det var omtr. 1 m. langt og 40 cm. bredt. Disse jagttagelser, som gjordes af gaardens eier, hr. sergent J. Gustad, bekræftedes ved en eftergravning, som senere foretoges af samlingens bestyrer. Derved fandtes desuden i sydvest for det store kammer et tredie, som maa have haft en længde af henimod 1,5 m. Dette var dog faldt ganske sammen, fordi det har været bygget af heller af flæsberg. I gruset fandtes ogsaa her adskillige brændte ben. — Kniven blev senere indleveret af en mand, der paastod at have fundet den ovenpaa det udkastede grus efter den første gravning. Skjønt forklaringen ikke kan ansees som sikker, er det dog vel sandsynligt, at det forholder sig saa; da jorden under bortkjørselen af sten var frosen, er det let tænkeligt, at den da blev overseet. Formentlig er den da bleven opkastet af det store kammer. (7501. 7587).

26. To halvmaaneformede vævstene med hul ved hver ende, f. paa Rise under Naustan i Børsen (7504).

27. Duppeformet sænkesten af en marmorlignende stenart, afrundet firesidet tværsnit og hul ved den øvre, tilspidsede ende, omtr. 17 cm. lang. F. i leren ved stranden paa Skjenald i Børsen (7505).

28. Fund i en udgravet hustomt i Olaf Tryggvsesøns gade paa søndre side nærmest hjørnet af Kjøbmandsgaden, bestaaende dels af ting, som utvivlsomt er yngre end reformationen, dels af gjenstande, som kan skrive sig fra middelalderen. Til de sidste hø-

rer en halvmaaneformet vævsten af grøtsten, en gjennemboret kugle af brændt ler, endel glaserede gulvfliser af brændt ler, et afkløvet stykke af et rundt, slebet søileskaft af marmor og mulig ogsaa nogle smaa krukker, hvoraf en er hel, af fin graa lermasse, med snever munding uden hals og med to smaa, horizontalt staaende hanker, omtr. 11 cm. høie. Blandt de noget yngre ting er et lommeuhr af den ældste form, fra den første halvdel af 16de aarh., med meget rige og særdeles smukke ornamenten i renaissancestil. Det har dog lidt meget ved ild, saaledes er den indlagte email for en stor del smeltet. Det hele gave fra konsul Edv. Sommerschild (7509 ff.).

29. En glaseret gulvflis, stkr. af lerkar med cylindrisk haandtag og korte fødder og af en kamin af grøtsten, f. tilligemed stkr. af et stort dørlaas af jern ved udgravning af en tomt paa hjørnet af Apothekerveiten og Vestermannsveiten i Trondhjem. Gave fra hr. I. C. Olsen (7517).

30. 13 pæle af birketræ, optagne fra en torvmyr paa Bustad i Rissen, hvorfra der ifjor indkom to lignende pæle (nr. 7346) som dog var fundne i en anden myr. De stod i en enkelt zigzag-række med omtr. 50 cm. indbyrdes afstand, underspidserne et godt stykke over torvlagets bund og de øvre ender et stykke under myrens overflade. De er af forskjellig længde, fra 30 til 57 cm., de fleste omkring 40 cm., alle tilspidsede i den nedre ende, medens den øvre ikke viser nogen tilhugningsflade. Hvor de ikke er tilhugne, har de havt sit naturlige dække af næver, som delvis er bevaret. Tilspidsningen bestaar tildels kun i et eneste snit fra den ene side, undertiden med en lang flade; tildels kommer dertil et kortere, mere skraat i samme flade. Paa enkelte er der en mindre snitflade i nogen vinkel med den første, men paa ingen er tilhugningen foregaaet fra to modsatte sider. Huggene maa være førte med et hvast og kraftigt redskab. De indbragte er et udvalg af de bedst bevarede af de fundne. Skjønt de blev indbragt i vaad tilstand, har det ikke lykkedes at bevare dem saa godt, at de ikke er blevne endel indskrumpede og sprukne. Gave fra hr. Johan Lindgaard (7523).

31. Et stykke af graa skifer, der maa opfattes som et til-

hugget emne til en enegget kniv af typen R. 57; det har ogsaa nogle merker af paabegyndt slibning. Det er 11 cm. langt mellem yderenderne og omtr. 9 cm. mellem bladets spids og hæl. F. tilligemed et afkløvet stykke af skifer, som synes at kunne være af en kniv eller af et emne til en saadan, i et gruslag ca. 200 m. fra sjøen paa Virek i Ankenes, fra hvilken gaard der tidligere er indkommet en mængde skifersager. Ufuldendte skiferknive, som kun er tilhugne, men ikke slebne, findes ogsaa tidligere i samlingen, navnlig et stort, typisk exemplar fra Sundan i Hevne (7525).

32. En liden halvmaaneformet vævsten af grøtsten med hul ved begge ender. — En vævsten af samme stenart af mere almindelig form, indsmalnende til den ene side og der forsynet med et hul, som viser en sterk slidning af traad; paa den ene side er udgravet en aflang fordybning. Skal være fundet i det samme grustag paa Virek som foreg. nr. (7526).

33. Spydspids af lys gulbrun flint, noget lig R. 69, men slankere navnlig i den bagre del, 15,5 cm. lang. Den har sin største bredde, 3,8 cm., nærmere odden; den bagre ende indsmalnende og tynd. Vel arbeidet, eggene tildannede med smaa, parallelle slag. F. paa Eidem paa nordsiden af fjorden i Frænen, Romsdalen, under pløining øverst i et svagt heldende eng ovenfor gaarden og nedenfor et lidet skovholt (7528).

34. Nøgel af bronze fra middelalderen. Den bestaar af en meget kort cylindrisk pibe, kun 2 cm. lang. Til denne slutter sig oventil en flad ring, fra hvis indre kant der springer frem 4 liljer. Fra pibens nedre del udgaar til to sider aks eller skjær, som er meget kompliceret dannede med bøininger, fremspring og indskjæringer. Saavel ringen som piben er tæt besat med fordybde kredse om punkter. Den er f. i jorden paa Holm paa sydsiden af Langfjorden i Veø pgd. i Romsdalen (7529).

35. 16 perler af brunrød, uigjennemsigtig glasmasse, de fleste cylinderformede, omtr. 1 cm. lange og af omtr. samme tverm., et par dog kortere. F. tilligemed nogle flere, ensartede, som er skjænket bort til private, paa Flaaøien under Flaa i Øksendalen ved den sydligst paa øen liggende plads paa et sted, hvor der var en hel del sten. Dette har uden tvivl været levning af en

gravhaug fra Yngre Jernalder. Intet forøvrigt vidstes at være fundet paa stedet (7531).

36. En i en flad spiral oprullet traad af sølv af omtr. 2 mm. tykkelse. Spiralen bestaar nu af lidt over 3 omgange, men er afbrækket og har oprindelig været større. Nogle medfølgende, afbrudte stykker har hørt enten til denne eller til parspiralen. Det er utvivlsomt dele af en hægte som R. 271. — 2 smaa brudstkr. af bronze, som er utilstrækkelige til at bestemme den gjenstand, hvortil de har hørt; de kan mulig være af en bøileformet spænde. Disse stykker er fundne paa Flaæien under Flaa i Øksendalen, i en røs paa øens høieste top. Om fundomstændighederne forøvrigt har ingen nærmere oplysninger kunnet erholdes (7532 f.),

37. Spandformet (urtepotformet) urne af brændt ler, i brudstykker og ufuldstændig. Den øverste del har dog kunnet limes nogenlunde sammen, saa at det kan sees, at tvermaalet oventil har været omtr. 13 cm. Af bunden er intet levnet. Godset er tyndt, sterkt isprængt med fliser, antagelig af asbest. Den har oventil en svagt udskraanende tynd kant, har nærmest nedenfor denne været glat, men synes forøvrigt at have været helt dækket af ornamenter af tætte furer i vekslende partier, dels horizontalt stillede, dels vertikale, dels skraa og dannende vinkler. Der kan ikke nu sees merker af jernbaand under randen. — Stykker af jern, deriblandt størstedelen af bladet og tangen af et knivblad, hvis form ikke sikkert kan bestemmes, samt en nagl. — Disse sager er fundne tiligemed dele af et kranium, som vedligger fundet, i en røs paa den samme ø Flaæen under Flaa i Øksendalen, i et kammer, dannet af reiste heller, som efter opgivende ikke havde fuld mandslængde. Det var delvis faldet sammen, hvorved urnen var bleven knust. Denne røs laa noget lavere end den, hvori fundet nr. 36 med hæften blev gjort (7534 f.). — Samlingen eier ogsaa et tidligere Æ. J.'s fund fra samme sted, bestaaende af brudstkr. af en spandformet urne og nogle glasperler, fra en haug med et 2 m. langt kammer „paa sydspidsen af Flaæen“ (samlingens nr. 3439 ff., Aarsb. 1886 s. 117). Nederst paa øen ved den val, som forbinder øen med fastlandet og gaarden Flaa, skal der i en haug være f. klinksøm af jern m. m. Dette er neppe samme fund, som

saml. nr. 3427 ff., hvori der ogsaa forekommer klinksøm, og som opgaves at være f. i en haug ca. 7 fod fra almindelig vandstandslinje. Men herved bekræftes dog, at gravrøserne fra Y. J. har ligget lavest nede paa øen nær søen, de fra Æ. J. derimod højere oppe.

38. Brudstkr. af en stor kjedel af grøtsten med meget tykke vægge, hvis form ikke lader sig bestemme. 3 ufuldstændige „bryner“ af kvartsitskifer af den velkjendte form med tilspidsede ender. F. under brydning af nyland paa Hjellop i Leksviken. Ved fundet skal kjedelen have været nogenlunde hel, men den blev slaaet istykker af arbeiderne. Tæt ved den fandtes nogle og tredive af de ovfr. nævnte „bryner“, hvoraf de fleste blev fordelte blandt arbeiderne; enkelte mentes dog endnu at kunne skaffes tilveie. Gave fra hr. lærer Jacob Moxnes (7537 f.).

39. En stor samling af flintstykker, som under jorddyrkning sidste vaar blev opsamlede paa bopladsen (verkstedsplassen) paa Draget paa Bolsøen i Romsdalen, hvorfra der tidligere gjentagne gange af gaardens eier, hr. Knut Draget, er blevet indsendt lignende samlinger (nr. 6738, 7048, 7212 og 7302). Ogsaa denne gang maa den største del af stykkerne vel betegnes som arbeidsaffald. Enkelte kan dog vel betragtes som spaltere, endel som flækkeknive, vistnok tildels afbrækkede i nyere tid under jordarbeide, og nogle som emnede til pilespidser. Som ved en tidligere leilighed meddelt er findestedet en liden høiflade af omtr. et maals størrelse, noget højere end gaardens huse, svagt heldende mod syd og øst og dækket paa nordsiden af en lav fjeldknaus. Her er der ogsaa fundet en dolk af flint, som nu er i samlingen. Gaarden Draget ligger paa en smal, lang halvø, som mod vest stikker ud fra Bolsøen (7539).

40. Et afkløvet stykke af et „saltkar“ af grøtsten, hvis skaal har havt et indre tverm. af ca. 10 cm. og en dybde af ca. 3,5 cm. Brudstkr. af en kjedel af grøtsten med meget tyk væg; indvendigt tverm. ca. 12 cm. og dybde ca. 7 cm. Har oventil havt to fremspring med hul gennem. F. under kloakgravning udenfor den nordre hjørnegaard ved Dronningens gade og Kjøbmandsgaden i Trondhjem (7540).

41. 2 ufuldstændige „bryner“ af kvartsitskifer, begge afbrækkede i den tyndere del, formentlig ved den oprindelige midte. Den ene har noget af den sædvanlige tilspidsning ved den tykkere ende. Skal være f. paa Øie (klokkergaarden) i Surendalen (7550).

42. Tveegget spydspids af jern. Bladet har i sine omrids form som R. 523, er 28 cm. langt og nedentil 4 cm. bredt, men er eiendommeligt ved, at det paa den ene side er fladt, medens det paa den anden side har den sædvanlige rygning efter midten. Falen, som er omtr. 18 cm. lang, bestaar øverst af et rundt, kompakt stykke, der fortsættes med en virkelig fal, som er aaben paa den ene side, udvider sig temmelig sterkt og yderst har 3 naglhul. Det tør være tvivlsomt, om den skriver sig fra hedendommen. Skal være f. paa Branem i Melhus (7551).

43. Liden vævsten af almindelig form af grøtsten, regelmæssigt og omhyggeligt tildannet. F. paa Gaustad paa Byneset (7556).

44. Vævsten af almindelig form af grøtsten, noget større end foreg. Regelmæssigt formet, med omhyggeligt tilskaarne kanter. F. paa Sjetnan i Tilder, Klæbu pdg., paa den nye kirkegaard (7557).

45. Sænkesten af en art sandsten, firesidet tversnit, indsmalnende mod den ene ende, nær hvilken der er et hul, tvært af skaaren ved den anden ende. 18 cm. lang,  $5,5 \times 3,5$  i tverm. Synes delvis tilsleben. F. paa Vaadan paa Byaasen i Strinden, dog paa et andet brug end det, hvorfra der tidligere er kommet en hel del vævstene (7558).

46. Økseblad af jern af ældre jernalders form, med kileformet blad med afladede kanter og rundt skafthul; jfr. R. 153. Viser levninger af glødeskal. 18 cm. langt, nær 6 cm. bredt ved eggen, 5 cm. tykt over hullet. Skal være f. paa Hanem i Tingvold; erhvervet af en opkjøber (7573).

47. Et „bryne“ af kvartsitskifer af den almindelige form, øiensynlig afbrækket og nu kun 12 cm. langt. Har i den største del regelmæssigt firesidet tversnit. Henimod den hele ende er det udvidet baade i bredde og tykkelse og derefter regelmæssigt tilspidset til en smal egg. Det gjælder ogsaa om dette stykke fuld-



stændig, hvad der ovfr. er sagt under nr. 19, jfr. nr. 38 og nr. 41. F. paa Homstad i Overhallen i en agerren, ca. 1,5 m. dybt, omtr. 150 m. fra Namsen og 7 m. høit over elven. Gave fra gaardens eier, hr. Kristen E. Tetlie, ved hr. cand. Th. Petersen (7574).

48. Belteplade („tutulus“) af bronze. Tragtformet med en glat brem nederst, medens den kegleformede del er orneret med tætte omgaaende furer; den opstaaende spids er atter glat. Den øverste del af spidsen var afbrækket, da stykket toges op, men den manglende del kan ikke have været meget stor. Tvermaalet nedentil er 5,8 cm., høiden nu knapt 3 cm. Paa indsidens er der en rund ret tverstang over aabningen, som i vidde svarer til keglens. Stykket er saaledes temmelig ligt Montelius, Tidsbestämning II fig. 39, jfr. Mülller fig. 116. og Aarsb. 1880 fig 9. (se vedstaaende fig. 6). F. paa Holan i Sparbuen i en lav, men dog temmelig dyb stenrøs i en række af 5 ensartet formede røser, som i sidste høst blev undersøgte af samlingens bestyrer. I dens midte var der et gravkammer, bygget af mindre kuppelstene, omtr. 1,5 m. langt, 0,35 bredt og 0,30 m. dybt, dækket af en svær helle af kalk-

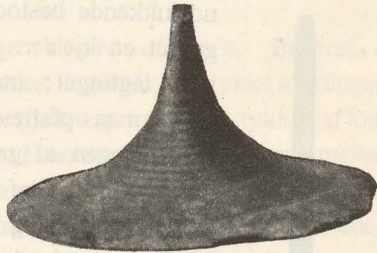


Fig. 6. 1/1.

sten, som ragede ud over gravrummet. Dette var helt fyldt med grov fjæresand. Ovenpaa denne, umiddelbart under hellen laa beltepladen med spidsen vendt opad. I sanden fandtes ikke spor af ben; men der kan ikke være tvivl om, at benene har været brændte, dels paa grund af rummets dimensioner, dels fordi sanden ikke nu kunde have fyldt rummet fuldstændigt lige op under hellen, hvis der havde været nedlagt et ubrændt lig, uagtet det fundne stykke henviser til den ældre del af bronzealderen. I røsen iagttoges forøvrigt intet andet af interesse, end at der her og der paa bunden, især ved midten fandtes endel kul (7580).

49. Pincet af bronze af formen R. 121, Müller 86, med tynde, indbøiede læber, men glat, uden ornament, 4 cm. høj, 1,3 cm.

bred nedentil, kun lidt over 0,2 cm. i bøilen (fig 7 a og b). Dobbelknap af bronze med høi stang, af samme type som Müller

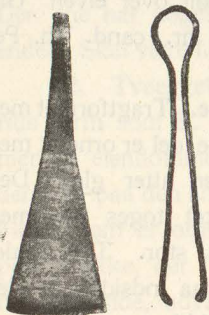


Fig. 7 a og b.  $\frac{1}{1}$ .

77. Ligesom denne har den paa øvre plades overside ved stangens rod et fordybet stjerne-mønster og udenfor dette 2 ringe. Ellers sees ingen ornament, hverken paa stangen eller paa knappen. Knappens nedre plade er meget tynd, nu noget beskadiget. Den hele høide 7,5 cm., deraf stangens 6,2 cm. (fig 8). Dette fund, som maa henføres til en ældre periode af bronzealderen, er af særlig interesse, fordi det er det nordligste hidtil kjendte norske bronzealders fund. Det er

gjort paa gaarden Bø i Steigen, Nordlands amt, under en af gaardens eier foretagen udgravning af endel af en haug, som næsten udelukkende bestod af sten, og hvori der tidligere var gravet en kjelder. Noget gravkammer havde man ikke iagttaget; men det synes dog utvivlsomt, at fundet maa opfattes som et gravfund. Det er skjænket til samlingen af gaardens eier hr. J. Jakobsen ved hr. lensmand Olaf Olsen. I samme gaards udmark er der en samling af eiendommeligt formede hauger, hvori der er fundet vaaben af jern og desuden ogsaa en hel og en halv niptang af bronze, der skal have havt samme form som den ovf. beskrevne. Disse sager blev i høsten 1903 af gaardens eier indleveret paa universitetets oldsagsamling, hvor de efter meddelelse dog ikke nu kan findes. Det kan saaledes ikke nu afgjøres, om ogsaa disse niptænger har tilhørt bronzealderen eller mulig været af ældre jernalders form (7581 f.).

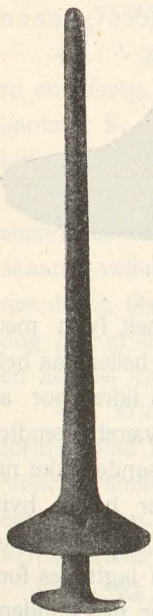


Fig. 8.  $\frac{1}{1}$ .

50. Dolk af graa flint, af typen R. 63, jfr. Müller 167, nu 19 cm., oprindeligt antagelig 19,5 cm. lang, idet lidt af odden er afslaaet, bladet indtil 4 cm. bredt; det firesidede skaft har 1,5—2 cm. brede sider. Bladet er fint og smukt hugget med parallelle hug, ligesaa skaftet, paa

hvilket der dog paa den ene side er bleven staaende igjen en knude. Stykket er fundet ved grøftegravning omtr. 1 m. dybt paa Svinvik paa Grisvaagøen i Aure (7583).

51. Tveegget pilespids af jern, nærmest lig R. 547, men med en afsats paa tangen som R. 546; 12 cm. lang, bladet nedentil nær 3 cm. bredt. Er funden i haven paa øvre Hustad i Inderøen (7586).

52. Aflang, uregelmæssig firesidet sten, 19 cm. lang, tvert afstumpet i den ene ende, aflyndet mod den anden og der gjenneboret med to hul tæt ved siden af hinanden, og væggen mellem disse er ogsaa gjenneboret med et hul. Formodentlig en sænkesten. — Firesidet, i begge ender afbrudt sten (en art sandsten,), c. 17 cm. lang, indtil 4 cm. i tverm. Alle flader glatslebne, deraf to plane og to convexe. Kan være en slibesten fra stenalderen. Begge stykker skal være fundne i jorden paa Mo i Rissen (7588 f).

53. Brudstkr. af et tveegget sverd af jern. Bevaret er haandtaget med hjalter, dog brækket i grebet, et stykke af klingens, som hænger sammen med nedre hjalt, og to andre stykker af klingens foruden nogle smaastykker. Haandtaget har en form mellem R. 492 og 506, med svære hjalter og knap, som har havt belæg af fladhamret sølvtraad og desuden fordybede gruber, ordnede i mønster. Paa grebet er rester af træbelæg. Klingens har oventil været ikke mindre end 6,5 cm. bred; en stor del af sliren af træ bevaret. — Ufuldstændig tveegget spydspis af jern af formen R. 518 med udstaaende tverstykker paa falen og længdefurer efter denne. Bevaret er falen og en større del af bladet, det hele nu 20 cm. langt; bladet indtil 4 cm. bredt. — Et 18 cm. langt brudstkr. af et redskab eller vaaben af jern med tyk ryg. Da det har en svag krumning, er det sandsynligt, at det er et stykke af midtpartiet af et ljaablade; det maa have været mindst 3 cm. bredt, men eggen er nu meget beskadiget. Levninger af belæg af træ. — Dette fund er gjort i den ene af 3 ensartede hauger paa Aabjorgen i Bindalen (se K. Lossius i Thjems. Vidsk. S. Skr. 1883 s. 61). Sverdet skal have ligget i haugens midte i retning øst—

vest. Om fund af ben er intet oplyst; det har sandsynlig været en skeletgrav. Gave fra hr. Karl M. Welde (7590 ff.).

54. Fund i en byggetomt i Trondhjem: Brudstkr. af to enkelttindede kamme af dyretak (eller ben). Af den ene er bevaret det meste af en sideskinne, smal, med en tæt række af nagler af bronze efter midten og en fure paa hver side af denne, af mellemstykkerne med tinder er to bevarede. Af den anden er kun levnet et stykke af den ene sideskinne, som har havt en længdefure langs hver kant og 2 tverfurer ved enderne og har været fæstet med nagler af jern. — Et stykke af dyretak eller ben, af firesidet tværsnit, tykt og noget bøiet med et naglhul omtrent ved midten. Det kan skjønnes at være den ene halvdel af et redskab, hvoraf der er fundet eksemplarer i flere tomter i byen, bestaaende af to saadanne stykker, der har været fæstet sammen, og som maa have dannet et arbejdsredskab. — 2 hele skøiter af ben, den længste 23 cm. lang, og en halvdel af en tredje. — Brudstkr. af et stort vævspyd af hvalben, bestaaende af haandtaget og et mindre stykke af bladet, det hele 22 cm. langt, bladet oventil 6. cm. bredt. — En gjennemboret, noget uregelmæssig kugle af brændt ler. — Et lidet, lavt kar af grøtsten, mulig et bordkar, med omtr. flad bund og et fra den ene side fremstaaende haandtag. — 8 vævstene af grøtsten af almindelig form samt 1 halvmaaneformet med hul ved begge ender. Dertil kommer en rund, kageformet sten (sandsten) med et temmelig stort hul gennem midten, hvælvet paa begge sider, 13 cm. i tverm. — Nogle dupper af træ af en form, som ogsaa har forekommet i andre byfund, cylinderformede, afladede mod den øvre ende og der forsynede med et hul, maaske en art lettere tyngder. — En lidt oval skaal af birketræ. — Hertil kommer en hel del stykker, hvoraf ialfald det meste vel er yngre end reformationen: en hel del brudstkr. af kar af ler- og stentøj, forskellige redskaber af træ, tildels ufuldstændige, en nøgel af jern, en svær fiskekrog af jern m. m. Disse sager er fundne ved udgravning af en tomt i Skjoldagerveiten i Trondhjem, nær hjørnet af Kjøbmandsgaden, tildels i stor dybde. Fundet er skjænket som gave af grundeieren, hr. konsul H. F. Klingenberg (7594 ff. 7615 ff.).

55. Eneget sverd af jern, lidt ufuldstændigt baade ved odden og i grebtangen og forøvrigt medtaget af rust. Nærmest lig R. 498. Nu 67 cm. langt, oventil 5 cm. bredt. Ingen hjalter. F. under en fladagtig stor sten paa Vinnan, Skatval sogn i Stjørdalen; der iagttoges ikke spor af kul eller ben, men der saaes nogle smaa, oprustedede stykker jern (7614).

56. Fund i en byggetomt i Trondhjem: Enkelttindet kam af dyretak eller ben, ufuldstændig, nu 12,5 cm., men oprindelig vel ca. 18 cm. lang. Skinnerne har paa midten oventil en buetformet udvidelse, som er fordybet og har været fyldt med noget indlagt stof; forresten er de ornerede med tverfurer ved enderne og en længdefure efter midten. Mellemstykkerne har paa rygfladen været ornerede med cirkler om punkter. Nagler af jern, hvoraf der opr. har været 11. — 2 naale af ben, 12,5 cm. og 6,5 cm. lange, oventil afladede og brede, længere nede runde stammer med tilspidsede ender; begge har et hul i den bredere del. Af saadanne naale har der forekommet en mængde i trondhjemske fund. — En skøite af ben af sædvanlig form. — 3 hjulformede stykker af sten med hul i midten og lidt convexe sider, de to største 12 cm. i tverm. — Saks af jern, med liden, næsten cirkelformet bøile og smekre arme ovenfor knivene, 25 cm lang; idethele meget lig R. 443. — Haandtenshjul af sten, svagt hvælvet paa oversiden, fladt paa undersiden, 4. cm. i tverm. og temmelig tykt. — 2 knivblad af jern af tolleknivform, men noget forskellige; deres alder kan være tvivlsom. — Økseblad af jern, med forlænget skafthul, 20 cm. langt. — Nogle klinksøm af jern. — 2 bryner af haard skifer. — Dertil nogle ringe, en bolt m. m. af jern. Hertil kommer endel yngre brudstkr. af lerkopper og et stykke af et rhinsk stentoikrus med et baand af figurfremstillinger af en jagtscene. Fundet er gjort ved udgravning af den sydøstre hjørnetomt ved Erling skakkes gade og St. Jørgensveiten i Trondhjem. Tomten var af lidet omfang. Gave fra hr. kirkeværge Raaen (7621 ff.).

57. Tveegget pilespids af jern af formen R. 538, med en afsats paa tangen, nu 15 cm. lang, men lidt ufuldstændig i odden. Bladet 2,5 cm. bredt med en svag rygning efter midten. F. paa Rogstad i Støren under pløining, efter sigende sammen med

„ben.“ Stedet blev dog ikke da nærmere undersøgt. Gave fra hr. Steffen H. Rogstad (7641).

58. Økse af sten med skafhul, nærmest af formen R. 29, men trindere og med mere hvælvede sider, 21 cm. lang, 4 cm. bred ved den noget skjeve egg; et stykke nedenfor skaft-hullet 6 cm. bred og 7 cm. tyk. Hullet er anbragt usædvanlig høit oppe mod nakken. Den skal ved fundet have ligget næsten oppe i dagen, og den bærer merker af at være noget aftæret, idet nogle striber af haardere stenart nu er ophøiet over den øvrige overflade. F. paa By i sørbygden i Skogn. Indbragt af hr. lærer Bjøraas (7645).

59. Tveegget spydspids af jern af en med R. 517 (jfr. 522) beslægtet form, med en langsom, jevn overgang mellem blad og fal. Falen er kort med kantet tværsnit; midt efter dens flad-sider gaar en ophøiet ribbe der fortsætter sig efter bladet som en lav, afrundet rygning. Hele længde omtr. 37 cm.; bladets største bredde har været omtr. 6 cm. Adskillig medtaget af rust. Er fundet paa Vie i Grong under jordarbeide i en bakkehelling, hvor der er flere mindre hauger. Paa samme sted blev for nogle aar siden fundet et sverd og klinksøm m. m., som blev kjøbt af en privatmand. Gave fra hr. fanejunker H. Seem (7651).

60. „Bryne“ af grov skifer (kvartsitskifer), nu 13,5 cm. lang og maaske ikke opr. længere. Regelmæssig firesidet og noget tykkere i den ene halvdel end i den anden. Stykkets regelmæssige form kan ikke være fremkommen ved dets brug som bryne. Skal være f. paa øvre Indergaarden i Lensviken, Stadsbyg-dens pgd. (7654).

61. Oval sten af haard stenart,  $11,5 \times 6 \times 4$  cm. tverm., af almindelig form, men med 2 krydsende furer, en efter længden og en tvert over midten. Skal være f. paa samme gaard i Lensviken (7655).

62. 2 smaa vævstene af grøtsten, en af uregelmæssigt trekantet form med hul gennem midten, den anden firkantet aflang med hul ved den ene ende. Den sidste er senere bleven indrettet til at danne den ene halvdel af en støbeform. Skal være f. paa nedre Indergaarden i Lensviken (7656).

63. 4 klinksøm af jern, deraf to hele, 2,5—3 cm. lange mellem nitpladerne. F. i en gravhaug paa Fuglem i Overhallen (7659).

64. En liden, hel klinksøm af jern og stykker af en eller to andre. F. i en anden gravhaug paa Fuglem i Overhallen (7660).

65. Saks af jern, brudt i flere stykker, men omtrent helt tilstede, nærmest af formen R. 442 med jevnbred bølge, 21 cm. lang. — Brudstkr. af et bidselmundbid af jern. — Knivblad af jern med afbrækket tange, 8 cm. langt, hvortil der er fastrustet endel af en anden gjenstand. — Endel ubestemmelige brudstykker af jern, tildels maaske beslag paa ride- eller seletøi. — En samling klinksøm af jern, hvoraf kun nogle faa er hele. De synes at have havt en længde af 1,5—3 cm. mellem hoved og nitplade. — 2 stykker flint, deraf et ganske lidet. — Brudstkr. af en hein af lerskifer. Alt fundet i en haug paa Fuglem i Overhallen. Klinksømmene kunde sees at være levninger af en baad, der havde staaet i retningen nordvest—sydøst. De øvrige sager maa have været nedlagte i baaden med undtagelse af saksen, der fandtes et godt stykke udenfor paa bunden af haugen. Der fandtes ogsaa adskillige stykker af brændte ben, dels indenfor, dels udenfor den antagne baad, tildels spredt liggende i lag af kul. Til et af jernstykkerne er fastrustet et stykke brændt ben. Der synes saaledes her at være anvendt ligbrand i forbindelse med ned-sætning af en baad (7661 ff.).

66. Brudstkr. af 2 naale af ben af den flade form med største bredde oventil, nedad gaaende over til en afrundet spids. Det længste bevarede stykke, som omtr. har spidsen i behold, er 7 cm. langt, ved bruddet oventil 1 cm. bredt, langs sidekanterne paa begge sider orneret med et par nedad convergerende linjer. — Brudstkr. af en halvmaaneformet kam af ben, som har været sammensat af mellemstykker med tinder, sammenholdte af belæg paa begge sider. Et stykke af de sidste viser et ornament af linjer og en række halvcirkler om punkter. F. i en samling brændte ben, lidt over bunden og 3—4 m. tilside for midten i en haug paa store Skomo i Overhallen. Det tilhører ældre jernalder og

slutter sig til en række tidligere fund af benredskaber i brandgrave fra Risvik og andre gaarde i samme nabolag (7668 f.)

67 Tveegget spydspids af jern, lidt ufuldstændig i odden. Maa ansees som en kastespydspids, nu idethele 16 cm. lang; navnlig er bladet kort og kun lidet bredere end falen. Ligner nærmest R. 524. I falen sidder en stump af træskaftet (fig. 9). — Knivblad af jern i to stykker og meget medtaget af rust. Bladet har

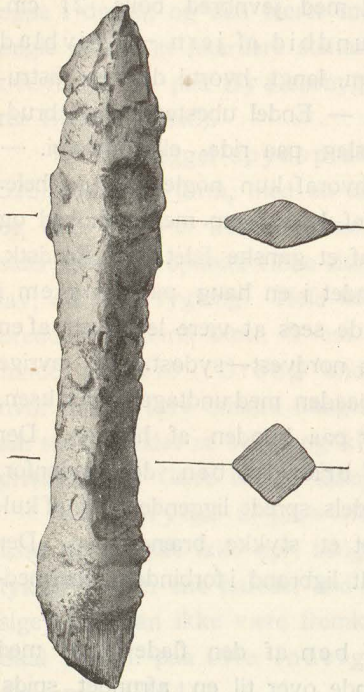


Fig. 9.  $\frac{1}{2}$ .

været omtr. 10 cm. langt, indtil 3 cm. bredt, adskillig opslebent; af tangen kun en stump levnet. Levninger af en slire af træ. — Beslagstykke af tyndt jern med to stifter og fastrustet træ. — F. i en haug paa store Skomo i Overhallen. Spydspidsen og beslaget laa i en grav, som var noget nedskaaret i haugens bund, og som efter trærester at dømme synes at have været fyldt med en kiste af træ. Knivbladet laa noget udenfor denne grav (7670 ff.).

68. Tveegget spydspids af jern, 36 cm. lang, men noget ufuldstændig i falen, bladet temmelig fladt og indtil 4,5 cm. bredt. Med hensyn til bladets form og overgangen til falen nærmest lig R. 522, men falen mere firkantet. — Nogle stykker, som det synes, af et sverd af jern, som er fastrustet til klumper af sand og træ. — Knivblad af jern med afbrækket tange, 8 cm. langt; meget medtaget af rust, med fastrustede levninger af træ. — Ringformet perle af hvidt, uigjennemsigtigt glas med to omgaaende, krydsende baand af rødhrun masse. Dertil en klump af smeltet glas, som vel er af en anden perle. — Et brudstk. af jern, der kan være en del af et ildstaal. — En liden klump flint, formodentlig af et fyrtoi. — En samling klink-



søm, de fleste afbrækkede, og nogle spiger af jern. — F. paa store Skomo i Overhallen. I haugens midte var i bunden nedskaaret en omtr. 2 m. lang grav, hvori der maa have været en kiste af træ. Spydspidsen laa udenfor kistens ene ende med spidsen vendende udad, den hele perle indenfor kisten, den smeltede derimod udenfor. Spigerne har vel hørt til kisten. Klink-sømmene laa rundt omkring i haugen tilsyneladende uden orden. I kisten saaes ingen spor af ben. Derimod fandtes der paa bunden i haugens sydlige halvdel endel brændte ben i et kullag (7673 ff.).

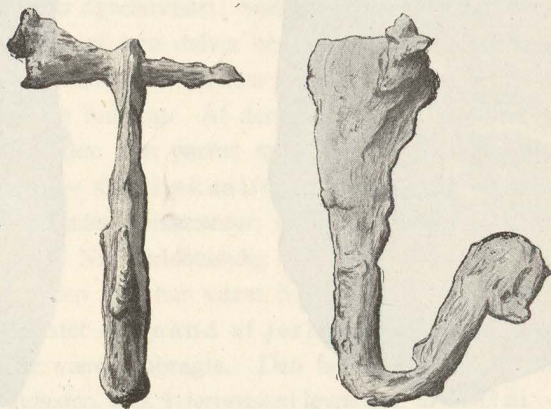


Fig. 10 a—b.  $\frac{1}{1}$ .

69. Et haandtensjul af brændt ler, 4 cm. i tverm. fladt paa undersiden, svagt hvælvet paa oversiden, meget tyndt. — Et brudstk. af jern, der kan være en del af et ildstaal. — Et stykke flint vistnok af et fyrtoi. — En krog af jern, jfr. R. 466, fra hvilken den dog er noget forskjellig; krogen afsluttes med en spiralrulning. Er nu afbrækket lige ovenfor naglen (afb., seet fra 2 sider, fig. 10 a—b.) En liden samling klinksøm af jern samt nogle spiger. Desuden medfølger fundet nogle ubestemmelige brudstkr. af jern, nogle smaa stykker brændte ben og endel fliser af ubrændte dyretænder. Fundet er gjort i en langhaug paa Skomo i Overhallen. De brændte ben fandtes nær bunden et godt stykke søndenfor midten, dyretænderne nærmere midten, de øvrige sager spredt hist og her, tilsyneladende uden nogen orden (7681 ff.).

70. 2 ovale skaalformede spænder af bronze af meget eiendommelig form (se fig. 11 a—b og 12 a—b). I det ydre

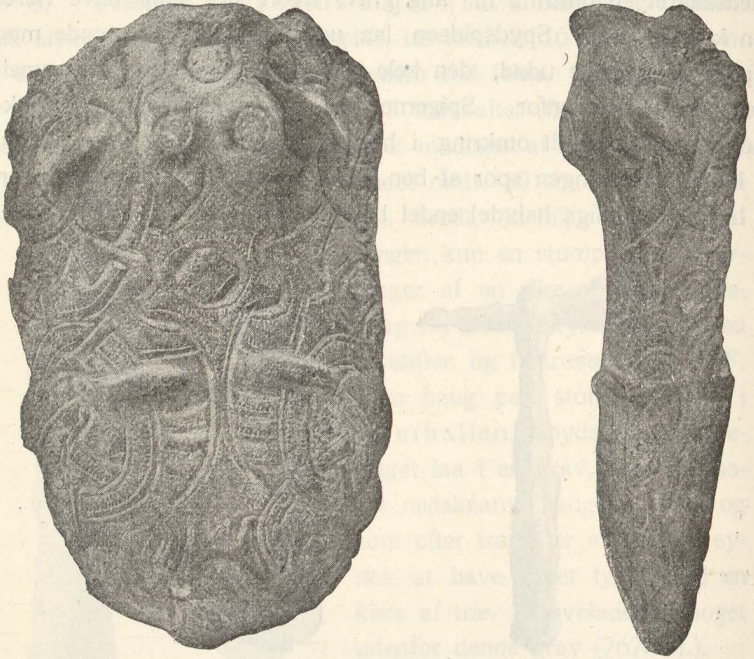


Fig. 11 a—b.  $\frac{1}{4}$ .

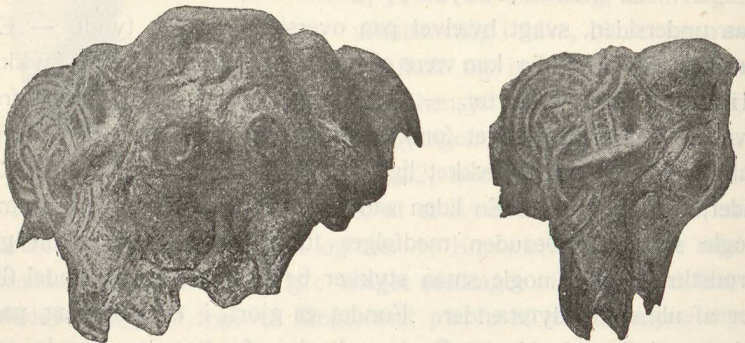


Fig. 12 a—b.  $\frac{1}{4}$ .

omrids udmærker de sig ved, at de kun ved den ene ende har den almindelige afrundede afslutning, medens de ved den anden er

mere tvært, dog ikke retlinjet afsluttede; istedetfor ogsaa her at sænke sig ned til kantens plan, hæver de sig tvertimod til større højde end midtpartiet. Her fremstilles aabenbart et dyrehoved med sterkt ophøiede øine og opstaaende snude. Til begge sider af øinene er to aflange forhøininger, anbragte paa skraa, og lidt bagenfor midten sees to lignende. Forøvrigt er overfladen dækket med baandfletninger i samme stil som paa de tyndskallede spænder af formen R 643, saaledes ogsaa med de takkede konturlinjer. Charniererne, hvoraf det ene er bevaret, er enkelte og af bronze, anbragte under dyrehovedet; bøilen for naalespidsen ved den anden ende. Naalene af jern delvis bevarede. Til den ene spænde hører en klump af uldtøi med stykker af skind og næver, som har fyldt den indvendige hulning. Af den ene spænde er hele skallen bevaret, af den anden kun partiet med dyrehovedet og forøvrigt nogle brudstykker. — Oval skaalformet spænde af bronze med tynd skal og uden ornament, omtr. lig R. 640, dog med en fure langs kanten. Nu ufuldstændig og i flere stykker. Længden kan ei bestemmes, men den har været 5—5,5 cm bred. Paa indsiden har der været fæstet et baand af jern efter længden, hvorpaa naalefæsterne har været anbragte. Den fandtes bedækket med uldent tøi; paa indsiden sees i jernrusten levninger af lintøi. — Spiralperle af broncetraad, afbrudt ved den ene ende; nu tilbage  $5\frac{1}{2}$  omgange, 1,5 cm. lang, 0,6 cm. i tverm. — 22 smaa perler af glas. De fleste er lavt cylinderformede eller næsten ringformede, ensfarvede, lysere eller mørkere grønne, dog ogsaa en enkelt hvid; en er af glasmosaik, blaa, hvid og grøn, en af rødbrun ugjennemsigtig masse. 6 er kageformede, blaa, tykkest ved hullet og ganske tynde ved kanterne. Et dobbelt og et enkelt led af to forskellige perler, som har været sammensatte af flere led, hvidlige med paalagte gyldengult belæg. — Meget smaa brudstkr. af en fin dobbeltsnoet traad af metal, antagelig sølv. — Haandtenshjul af brændt ler, jfr. R. 436, fladt paa undersiden, hvælvet paa oversiden, 2,5 cm. i tverm, lidt over 1 cm. høit. — Et større og to smaa stykker af en plade af hvalben. Det store stykke, som kan skjønnes at være af pladens nedre del, er nu 16 cm. langt, 15—17 cm. bredt, men har heller ikke sin opr. bredde. Et af de smaa stykker har

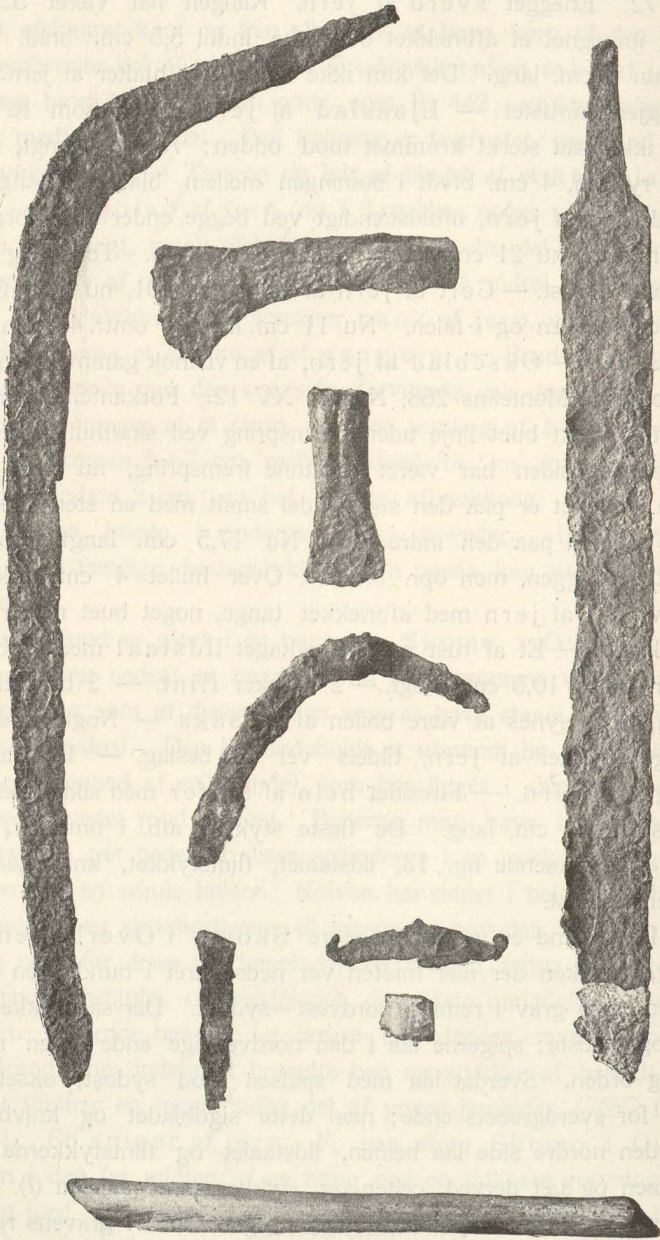
skraat afskaaret kant og kan skjønnes at have hørt til den øvre gjennembrudte del af pladen. — Brudstykker af en saks af jern, der maa have havt en form omtr. som R. 442; ufuldstændig og meget medtaget af rust. Paa knivene er fastrustet rester af tøj, sandsynlig lintøj. — Tangen og lidt af bladet af et knivblad af jern. — Sigdblade af jern, nu i 3 stykker, noget ufuldstændigt, nu 28 cm. langt, maalt efter ryggen; i den ydre del meget smalt, vel som følge af opslibning. Nogle rester af uldtøj sees fastrustede. — Et stykke af en smekker hank af jern, vel hørende til et skrin; ligesaa et stykke af et gangjern. — Brudstkr. af tyndt træ, glathøvlede paa den ene side, forvitrede paa den anden, mulig ogsaa levninger af et skrin. — Stor samling af klinksøm af jern, de længste 6—7 cm. mellem hovederne, en mængde 3—4 cm., de mindste 2 cm.; en hel del er afbrækkede. Enkelte har meget lange, buede, i enderne spidse hoveder. Dertil nogle andre ufuldstændige beslagstykker, som ogsaa kan have hørt til baaden.

Dette fund er gjort i en haug paa Skomo i Overhallen. Der har været nedsat en baad, hvoraf klinksømmene var de eneste levninger, og som af disses orden sees at have staaet i retningen nordvest—sydøst. Den har indeholdt et ubrændt lig (efter udstyrets beskaffenhed af en kvinde), som har ligget i den nordvestre del med hovedet mod sydøst. Perlerne maa have ligget øverst paa brystet, tæt nedenfor disse spænderne i en række, den glatte i midten og en smule lavere. Kniven har siddet i beltet paa højre side, saksen og skrinbeslagene til venstre for hovedet. Noget udenfor og nedenfor disse laa benpladen og mellem denne og beltetstedet haandtenshullet og sigdblade, det sidste umiddelbart ind til legemet. Udenfor baaden og lavere end dennes niveau fandtes en kulrand, som indeholdt brændte ben og stykker af brændt ler. Fundet tilhører en meget tidlig del af yngre jernalder. (7687 ff.).

71. En spiger af jern. F. paa store Skomo i Overhallen i den fra midten af en haug ved en tidligere gravning udkastede jord. Der har været to kullag i haugen, det ene paa bunden, det andet lidt højere oppe, begge med brændte ben, hvoraf endel stykker er indbragte (7700).

72. Eneget sverd af jern. Klingen har været 52 cm. lang, iberegnet et afbrækket odstykke, indtil 5,5 cm. bred. Tangen nu 9 cm. lang. Det kan ikke have havt hjalter af jern. Meget gjennemrustet — Ljaablaf af jern, omtr. som R. 386, men ikke saa sterkt krummet mod odden; 75 cm. langt, maalt efter ryggen, 4 cm. bredt i bøiningen mellem blad og tange. — Sigdblaf af jern, ufuldstændigt ved begge ender og afbrækket paa midten, nu 21 cm. langt maalt efter ryggen. Temmelig gjennemædt af rust. — Celt af jern af formen R. 401, nu lidt afrustet baadde i eggen og i falen. Nu 11 cm. lang og omtr. 4,5 cm. bred ved eggen. — Økseblad af jern, af en vistnok gammel form, jfr. Müller 496, Montelius 263, Nydam XV 12. Forkanten danner en noget convext buet linje uden frermspring ved skafhullet, medens der paa bagsiden har været saadanne fremspring, nu omtr. afrustede. Bladet er paa den største del smalt med en sterk udsvingning nedentil paa den indre side. Nu 17,5 cm. langt, 7,5 cm. bredt ved eggen, men opr. bredere. Over hullet 4 cm. tykt. — Knivblad af jern med afbrækket tange, noget buet ryg, nu 10 cm. langt. — Et af rust meget medtaget ildstaal med opbøiede ender, omtr. 10,5 cm. langt. — 2 stykker flint. — 2 brudstkr. af jern, som synes at være bøilen af en saks. — Nogle ubestemmelige stykker af jern, tildels vel af beslag. — En samling spiger af jern. — Firesidet hein af skifer med slideflader paa alle sider, 35 cm. lang. De fleste stykker afb. i omtr.  $\frac{1}{4}$  størrelse i vedstaaende fig. 13, ildstaalet, flintstykket, knivbladet og heinen nederst.

Dette fund er gjort paa store Skomo i Overhallen i en haug, i hvilken der nær midten var nedskaaret i bunden en omtr. 25 cm. dyb grav i retning nordvest—sydøst. Der saaes ikke tegn til nogen kiste; spigerne laa i den nordvestlige ende uden nogen synlig orden. Sverdet laa med spidsen mod sydøst, øksebladet tvært for sverdgrebets ende; nær dette sigdbladet og knivbladet. Paa den nordre side laa heinen, ildstaalet og flintstykkerne nær sammen og tæt derved celten og stykkerne af saksen (?). Nær den nordre væg laa ljaabladet med tangen omtr. i gravens retning og bladet skraat over denne (7701 ff.).

Fig. 13.  $\frac{1}{4}$ .

73. Et par ovale skaalformede spænder af bronze af typen R. 643, men dog adskilligt forskellige fra denne i ornamenterne; saaledes er konturlinjerne ikke takkede. Begge er ufuldstændige. Af den ene (fig. 14) er en større del bevaret. Paa bagsiden

har der været anbragt et baand af jern efter længden, paa hvilket charnier og naalebøile har været fæstede. Af den anden spænde (fig. 15) er kun flere mindre stykker bevarede. Under dem begge laa der en hel del uldtøi af forskjelligt mønster. — Bøileformet spænde af bronze (se

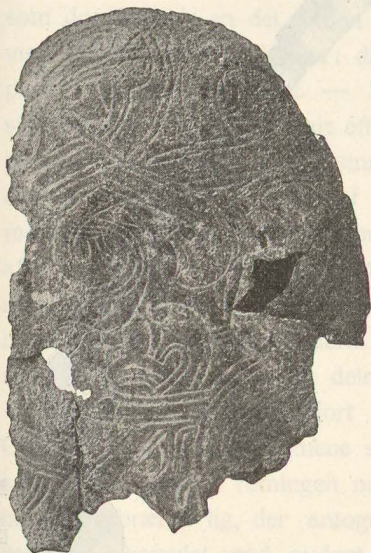
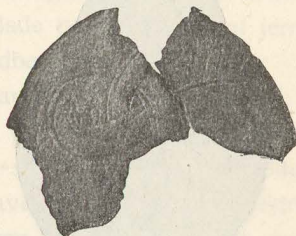
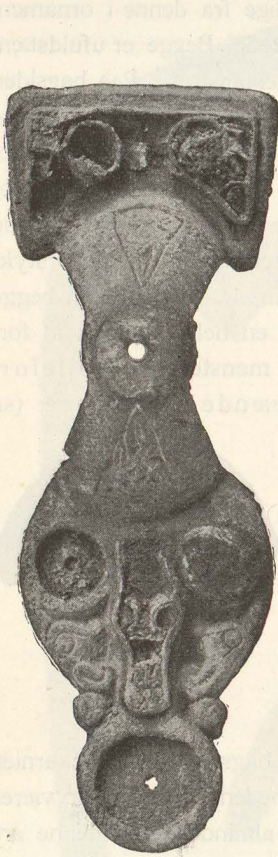
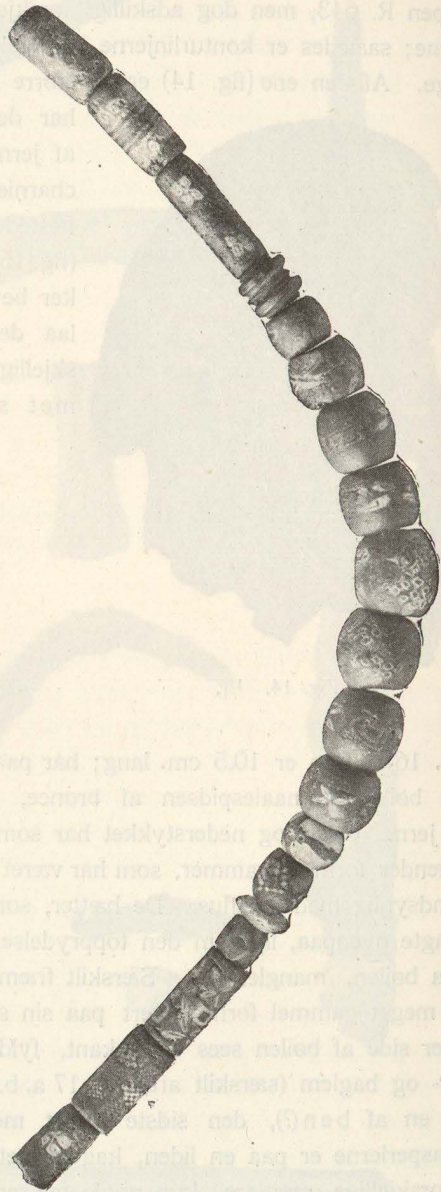
Fig. 14.  $\frac{1}{1}$ .Fig. 15.  $\frac{1}{1}$ .

fig. 16). Den er 10,5 cm. lang; har paa bagsiden enkelt charnier og bøile for naalespidsen af bronze, medens naalen har været af jern. Over- og nederstykket har som almindelig ved denne art spænder form af rammer, som har været fyldt med nogen substans, sandsynlig med glasflus. De hætter, som antagelig har været anbragte ovenpaa, ligesom den topprydelse, som vel har siddet midt paa bøilen, mangler nu. Særskilt fræmhæves de to fuglehoveder af meget gammel form, hvert paa sin side af nederstykket. Paa hver side af bøilen sees en trekant, fyldt med en dyrefigur med for- og baglem (særskilt afb. fig. 17 a. b.). — 18 perler af glas og en af ben(?), den sidste dreiet med sterkt profilerede sider. Glasperlerne er paa en liden, kageformet blaa nær alle flerfarvede i forskellige mønstre, kun nogle faa ensartede. Der er 6 lange cylindriske, en polyedrisk, de øvrige runde med affladede poler

Fig. 16.  $\frac{1}{1}$ .Fig. 17 a-b.  $\frac{1}{1}$ .Fig. 18.  $\frac{1}{1}$ .



(se fig. 18). — Haandtenshjul af brændt ler, svagt hvælvet paa oversiden, fladt paa undersiden, omtr. 5 cm. i tverm. — Flere stykker af en plade af hvalben, som maa have været meget stor. Nogle stykker har kunnet sættes sammen til en længde af 18 cm., som dog kun er en del af den oprindelige størrelse. Flere stykker viser skraat afskaarne kanter; disse har hørt til det gjenembrudte parti i pladens øvre del. — Sigdblade af jern, brækket i 2 stykker, 25 cm. langt, maalt efter ryggen, men har været lidt længere; i den ydre del meget smalt. Paa tangen er levninger af træ efter skaftet. — 2 nøgler af jern, væsentlig lig R. 459, meget medtagne af rust og den ene afbrækket og ufuldstændig — Brudstkr. af et knivblad og flere ubestemmelige stykker af jern. — En samling klinksøm af jern, hvoraf kun nogle faa hele, 2,5—3 cm. lange mellem hovederne; dertil nogle flade tynde stykker af jern, som mulig ogsaa har være dele af baadbeslag.

Dette fund er ogsaa gjort i en haug paa store Skomo i Overhallen. Klinksømmene saaes at være rester af en baad, som havde staaet i retningen nordvest—sydøst, og som har indeholdt et ubrændt lig, der antoges at have ligget i den nordvestre ende med hovedet mod sydøst. Perlerne har ligget øverst paa brystet og strax nedenfor disse de 3 spænder i række med bæle-spænden i midten. Paa venstre side ved beltestedet laa sigden, ved fødderne paa venstre side benpladen og lidt længere nede haandtenshjulet. Ogsaa dette har været en kvindegrav, og fundet maa ligesom nr. 70 henføres til en meget tidlig del af yngre jernalder (7713 ff.).

74. Nogle smaa stykker af en kam af ben, navnlig et stykke af et af sidebelæggene. F. i samme haug som foreg. nr. iblandt brændte ben, som laa spredt hist og her, og som syntes at maatte opfattes som rester af en ældre begravelse (7724).

75. Brudstkr. af en kam af ben, deriblandt af sidebelæg, som viser et ornament af en række cirkler om punkter imellem to baand af flere parallelle linjer. — Brudstkr. af en stor flad naal af ben uden ornament. F. blandt brændte ben i en haug paa store Skomo i Overhallen. Benene laa efter bunden i haugens syd-lige halvdel indtil noget over midten (7725 f.).

Nr. 63—75 er fremkomne ved gravninger, foretagne af cand. mag. Th. Pettersen og nærmere beskrevne af ham i Foreningens aarsb. for 1905. Gaver fra den trondhjemske afdelings direktion.

76. Hammer af kvartsit med omgaaende fure tvert over midten, af formen R. 45. Den er 11 cm. lang,  $6,5 \times 4$  cm. i tverm., furen over 1,5 cm. bred og temmelig dyb. Overalt glat-sleben undtagen i furen; ingen merker af slid ved enderne. Skal være f. paa Halset i Klæbu (7727).

77. Et 6 cm. langt brudstk. af en kniv af rødbrun skifer, afbrækket ved begge ender. Da stykket har egg til begge sider, kunde det mulig ogsaa opfattes som en pilespids, skjønt det er affladet efter midten. — Et 11 cm. langt stykke, sandsynlig af en økse af blaagraa lerskifer. Det viser bestemte spor af bearbejdelse; saaledes er nakken ret afskaaren og afsleben, og de brede sider viser ogsaa spor af slibning. Eggpartiet mangler nu. — En samling stykker af flint, hvoraf enkelte tydelig er tildannede som skrabere, bor eller spaltere. — En del stykker af skifer, sandsynlig arbejdsaffald. Alt fundet paa Bølestrand i Flatanger paa den bekjendte boplads, som nu synes at være udtømt (7728 ff.).

78. Helebardspids af jern, der kan være fra middelalderen, firesidet, 58 cm. lang, afbrudt, hvor den har gaaet over i et bredere blad. F. i jorden paa Føling i Stod (7734).

79. En ufuldstændig kjedel af sten, som har været af en usædvanlig størrelse og har haft meget tykke vægge; har uden tvivl været indmuret. — Overstenen af en liden haandkvern. Disse stykker, som begge kan være fra middelalderen, er fundne dybt nede i en byggetomt nordligst i Søndre gade i Trondhjem (7738 f.).

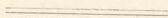
80. Økse af sten med skafthul. Ligner R. 30, forsaavidt som den har fremstaaende hjørner paa begge sider af skafthullet, men den er forholdsvis bredere og hullet er anbragt mere paa midten. Den er 12 cm. lang, 7 cm. bred over hullet, smalsiderne 2,5 cm. brede. Hullet er snevrest paa midten. Den har uden tvivl oprindeligt været helt sleben; men overfladen er nu noget forvitret. Fundet paa Bartnes i Beitstaden, „i tomten af en gammel bygning paa midtre Bartneshaugen“. En anden lignende økse er fundet nedenfor gaarden i en ager lige ved søen. Denne er nu kom-

met afveien, men kan mulig gjenfindes. Gave fra hr. gaardbr. Janus Bartnes ved hr. Lars Vaggen (7740).

81. Økse af sten af formen R. 10. Smalsidernes hulslibning gaar her med noget smalere hulrand tvertover nakken. Helt igjennem regelmæssigt og smukt arbeidet. 16 cm. lang, 4,5 cm. bred ved eggen, indtil 4 cm. tyk. Af denne økseform fandtes tidligere intet eksemplar i samlingen. Den er funden paa Lille Folden i Verran paa vestsiden af elven, nedenfor dyrket land paa et sted, som kaldes Midterenget. Gave fra hr. gaardbr. Ments O. Folden ved hr. Lars Vaggen (7741).

82. To bryner af kvartsit, 12 og 8 cm. lange, begge antagelig afbrækkede, adskillig slidte. F. paa pladsen Kleiven under Hasselviken i Rissen (7743 f.).

TH. PETERSEN



ONT KGL. NORSKE VIDENSKABERS SELSKABS SCHRIFTER. 1906. NR. 7

AKTIEBYKKEKONT I TRONDHJEM

1906

