

SPREDTE MEDDELELSER

FRA OLDSAGSAMLINGEN

AF

K. RYGH

DET KGL. NORSKE VIDENSKABERS SELSKABS SKRIFTER. 1899. NO. 9

AKTIETRYKKERIEET I TRONDHJEM
1900

SPRÆDTE MEDDELSER

FRA OLDSAGSAMLINGEN

N. RYGE

DET KGL. NORSCHE VITENSKABN. Selskabs Medlem

ANSTYREREN I FONDEN
1904

Spredte meddelelser fra oldsagsamlingen.

Af K. Rygh.

I Aarsberetningen for 1899 fra Foreningen til norske Fortidsmindesmerkers Bevaring er som sædvanlig trykt en udførligere redegjørelse for den tilvækst, som Videnskabselskabets oldsagsamling har faaet i aarets løb, forsaavidt angaar de gjenstande, som er ældre end reformationen. Til denne maa jeg henvise, naar jeg her noget udførligere vil behandle enkelte dele af tilvæksten, der af forskjellige grunde frembyder en fremtrædende interesse.

For stenalderens vedkommende vil jeg navnlig her gjøre rede for fortsættelsen af fund fra bopladse og verkstedspladse.

Som flere gange før omtalt (jfr. f. eks. min afhandl. „Trøndelagen i forhist. tid“ s. 7 ff.) findes der flere saadanne i det nordenfjeldske. Den, som har givet det rigeste udbytte af oldsager, er feltet paa de to sammengrænsende gaarde *Bøleseter* og *Bølestrand* ved Bølefjorden sydligst i *Flatanger*, som kan betragtes som en samlet bostedsplads, hvor der tillige har været et verksted; hovedsagelig har der her været tilvirket gjenstande af skifer, men delvis ogsaa af flint. Denne plads synes nu at være ifærd med at blive udtømt. Dog er der ogsaa i det sidste aar derfra indkommet et par pilespidser af skifer og nogle skjerver af flint. I det hele er der nu fra denne plads til samlingen indkommet over 150 spidser, over 50 eneggede knive og et halvt snes økser af skifer. De fleste af spidserne og knivene foreligger kun i brudstykker, som naturligt kan være med saa tynde gjenstande af et materiale, som er saa let udsat for at brækkes. Flere kan være afbrækkede under jord-

arbeide i nutiden. Det er karakteristisk for pilespidserne fra dette findested, at de som regel er meget smaa, men de er gjennemgaaende meget fint og omhyggeligt arbeidede. Spidser og knive tilligemed økser og dertil mere eller mindre bearbejdede emner af skifer udgjør den overveiende del af fundene paa denne plads tilligemed en større mængde af ovale stene med en efter længden omgaaende fure, som stadig forekommer i forbindelse med større fund af skifersager. Men ved siden deraf er der dog ogsaa fremkommet adskillige rester af flint, vistnok mest affaldsstykker efter arbeidet, skjerver og klumpe, men deriblandt dog ogsaa flere til-dannede stykker, mest smaa skrabere.

Af de mindre bopladse i Stoksund sogn i *Bjørnør* synes den paa gaarden *Løvviks* grund (pladsen Grønvollan) ved Herfjorden ogsaa nu at være ifærd med at blive udtømt. Den har ogsaa fra begyndelsen af havt et begrænset omfang, en liden smal li op fra fjorden imellem to bjergrygge. Denne plads har især vist sig rig paa eneggede knive af skifer og sandsten, for det meste ganske smaa; dernæst kommer pilespidser af skifer og nogle økser samt ovale stene med omgaaende fure. Ogsaa her forekommer flint, mest skjerver og affald, men deriblandt ogsaa en pilespid og et stykke med tilhuggen skrabereg. Ogsaa i det sidste aar er herfra indkommen en kniv af skifer.

Ved Nunfjorden lidt nordenfor Herfjorden er der paa to lige-overfor hinanden liggende gaarde, *Aakernes* og *Løvstrand*, nu efterhaanden gjort saa mange fund, som er indkomne til samlingen, at man kan slutte, at der ogsaa her har været bopladse i stenalderen. Fra Aakernes er der ogsaa i 1899 indkommet en pilespid af skifer. Fundene fra disse gaarde bestaar i knive og spidser af skifer; men paa Aakernes er der ogsaa fundet verksteds-affald af flint.

I modsætning til disse pladse i Namdalen og Nordre Fosen er fundpladsen paa *Laukvik* ved Foldenfjorden i Aure et flintverksted; noget stykke af skifer er ialfald ikke hidtil indkommet derfra. Ogsaa i det forløbne aar er der indkommet nye fund herfra, nemlig brudstykker af 2 slibestene, hvoraf den ene har været meget stor og dybt trugformet, et svært bryne af kvartsit og et bryne af

haard skifer. I det hele er det eiendommeligt for denne plads, at der er fremkommet en saa usædvanlig stor samling slibestene og bryner. Ved siden deraf indeholder de hidtil gjorte fund desuden en eneste spydspids af flint, som dog nu er ufuldstændig, samt en hel del blokke og skjerver af flint. Af denne plads, som har været ganske særlig egnet til bosted for stenalderfolk, har Hr. K. Lossius givet en beskrivelse i en indberetning for flere aar siden (Vidsk. S. Skr. 1894). I sommer havde ogsaa jeg anledning til at besøge stedet, og samlingens arkiv har erhvervet et af en underofficer fra stedet vel udført kroski af fundpladsen og dens omgivelser.

Fra nabogaarden, den anden gaard Laukvik, blev ifjor erhvervet en økse af sten af en type (N. O. 15), som især synes at tilhøre den arktiske gruppe.

Ogsaa fra en lokalitet i Romsdalen er der ifjor indkommet saa mange stenalderfund, at det tyder paa, at der her har været en boplads eller ialfald en sterkere befolkning gennem et længere tidsrum af denne periode. Dette er de to nabogaarde *Bergsvik* og *Berg* i *Veø* prestegjeld. Gaardene ligger ved en mindre bugt af Romsdalsfjorden, et stykke indenfor Nesjehalvøen, mellem Fannefjorden og Langfjorden, Bergsvik nede ved søen, Berg længere oppe i lien. Fra Berg er der indkommet et par spydspidser af flint og nogle bryner af kvartsit og skifer; men det er ogsaa meddelt, at der tidligere er fundet flere lignende stykker, som man ikke har taget vare paa. Fra Bergsvik er der kommet en økse af flint og en samling af regelmæssigt aflagede skjerver af flint, hvoraf ialfald den større del øiensynlig har været bestemte til knive eller skrabere; endel har ogsaa særskilt tilknaakt eg. Videre er herfra indbragt 2 små økser af en velkjendt type (N. O. 14), og endelig økser af sten af primitive former, hvoraf ialfald de fleste er utvivlsomt tildannede af menneskehaand. Alle disse stykker fra Bergsvik er fundne paa en begrænset del af gaarden, og ialfald de sidst omtalte økser og flintskjerverne paa et enkelt punkt, ved gravninger omkring en meget stor jordfast sten. Man har efterretning om, at der paa samme sted tidligere er fundet flere stykker, som ikke er blevne gjemte. Det kan ogsaa nævnes, at der fra den straks søndenfor liggende gaard *Sølsnes* indkom en smuk liden

skjervekniv af flint. Disse fund indkom ifjor sammen med en privatsamling, væsentlig indeholdende stensager fra Romsdalen og Nordmøre, tilhørende hr. amtsskolebestyrer Jon Olafsen, hvilken samling ifjor blev erhvervet for selskabets oldsagsamling. Enkelte supplerende stykker blev senere indsendte som gave af hr. Olafsen.

Ifjor høst indkom der til samlingen et merkeligt fund af træ-sager fra en torvmyr paa *Byneset* nær gaarden Høstad. Fundet var gjort under torvstikning paa en dybde af omtr. 1,5 meter under overfladen, og efter hvad der forsikredes, kunde der ikke paa stedet iagttages spor til nogen tidligere gravning eller til nogen forstyrrelse i de naturlige lag af myren. Allerede disse fundforhold tyder paa, at der maa tillægges dette fund en høi ælde, og denne slutning bestyrkes ved en nærmere betragtning af de enkelte gjenstande. Paa et enkelt stykke nær bestaar fundet af kar af træ af forskellige former. Intet af dem blev optaget i hel tilstand, og da stykkerne indkom til samlingen, var de blevne meget forbøiede ved indtørkningen, efterat de var komne op i luften.

Et af karrene, som sandsynligvis er af birk, har havt form af en skaal; tre brudstykker er bevarede, alle i meget forbøiet tilstand. Tæt under randen har det et fordybet parti og i dette løber der et svagt ophøiet baand i form af en mæander med afrundede svingninger, delt efter længden ved indridsede parallelle striber. Et parti deraf er gjengivet i hosstaaende fig. 1 a. At baandet her

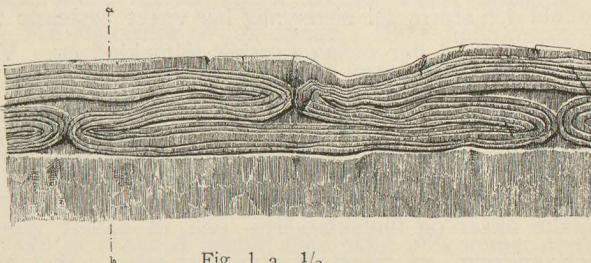


Fig. 1 a. 1/2.

viser en mindre regelmæssig form, er en følge af, at træet nu er saa forbøiet. Under bunden er der yderst en høi fodring og i midten har der været et svagt ophøiet rundt parti, omgivet af to

fordybte furer. Fig. 1 b giver et tværsnit af det største brudstykke, saa nøiagtigt som dets nuværende tilstand gjør det muligt. De øvrige kar synes alle at være af furu. Det største af dem,

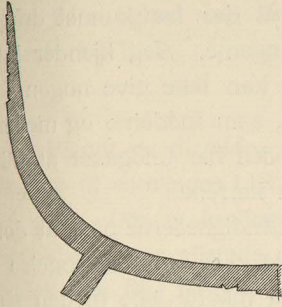


Fig. 1 b. $\frac{1}{2}$.

Fig. 1 b. $\frac{1}{2}$. som har været et temmelig fladt fad, hvoraf der er levnet 5 brudstykker, synes at have haft et tværm. af omtr. 55 cm. over randen. Det har oventil en bred kant med 9 indridsede parallelle længdestriber. Bunden har yderst en 2 cm. høi fodring, i midten en ophøiet runding og mellem denne og den ydre fodring 2 ligeledes ophøiede baand. Videre er der levninger af et mere skaalformet kar, hvis størrelse ikke nu kan bestemmes, men øiensynlig har været betydelig; det har haft en vulstformet kant og under denne et fordybet parti, i hvis midte der løber et ophøiet baand, som ved indskaarne længdestriber er delt i tre. Dette har ogsaa haft en sterkt ophøiet fodring; af den indre del af bunden er intet bevaret. Desuden er der levninger af nogle flere kar, hvis former ikke nærmere kan bestemmes. Det viser sig dog, at ogsaa disse har haft høie fodringer, og et enkelt stykke viser ogsaa en ophøiet runding paa bundens midte. Et andet af dem, der maa have været af et lavt, fladt kar, har indenfor den ydre, sterkt ophøiede ring en indskaarne, fordybet cirkel.

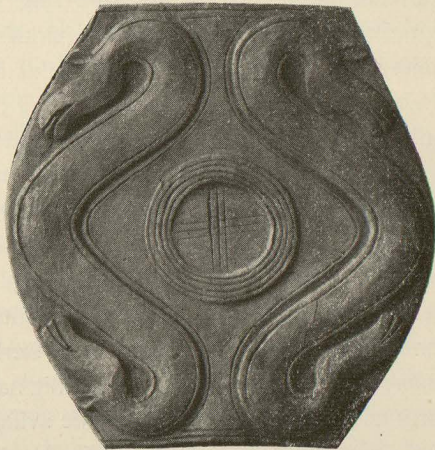


Fig. 2. $\frac{1}{5}$.

Tilligemed disse trækar fandtes videre en eiendommelig gjenstand af træ, af hvis øvre side den hosstaaende fig. 2 giver en afbildning i $\frac{1}{5}$ af originalens størrelse. Det er en plade, som er

svagt hvælvet og 2 cm. tyk. Under pladen er der af det samme stykke træ udskåret 4 fødder, 4 cm. høje med ovalt tværsnit. De er parvis forbundne ved to noget lavere mellemvægge, som er høiest paa midten og der gennembrudt, saa at der har kunnet drages et baand eller en rem gennem aabningerne. Jeg kjender intet sidestykke til denne gjenstand, og jeg kan ikke give nogen forklaring af dens bestemmelse. Den støtte, som fødderne og mellemvæggene giver pladen, har bevirket, at den har undgaaet at blive saaledes forhøiet ved indtørkningen som karrene.

Som allerede nævnt, tyder fundomstændighederne paa, at dette fund skriver sig fra en meget gammel tid. Og en undersøgelse af de enkelte gjenstande forekommer mig at maatte lede til den slutning, at der her foreligger et fund fra broncealderen. Gjenstande af træ af noget lignende art som disse er saavidt mig bekjendt ellers ikke forekomne blandt fund fra denne periode; men fra andre broncealderssager f. eks. metalkar kan der paavises analogier til de mest karakteristiske eiendommeligheder ved disse stykkers form og ornamentering. Jeg vil saaledes pege paa udseendet af trækarrenes bund med en høi ydre ring og indenfor den dels lavere ophøiede baand, dels indgravede cirkler og endelig i midten et ophøiet rundt parti. En lignende form af bundfladen kan vistnok ogsaa findes paa enkelte bronzekar fra Æ. J.; men den har ogsaa mange analogier i metalkar fra B. A., omend med den forskjel i teknik, som er betinget af det forskjellige materiale. Dertil kommer de tætte længdestriber, som tildels er anbragte paa kanten, og som er et saa almindeligt forekommende træk i ornamenten fra samme periode. Endnu mere synes det mig, at mæanderborden styrker den samme opfatning. Dette ornamentmotiv er visselig anvendt til forskjellige tider. Men det er dog særlig almindeligt inden broncealderen, og dette gjælder formentlig navnlig den her forekommende form af det, nemlig med afrundede svingninger. Mæandere af denne form gjenfindes paa stykker fra B. A. fra de forskjelligste egne. Og dertil kommer yderligere længdestribningen som et karakteristisk træk. Det eiendommelige skjoldformede stykke (fig. 2) synes mig ikke at afsvække denne bestemmelse af fundets alder. Den med et kors fyldte ring eller det fireegede hjul er jo et i B. A. saa

hyppigt igjenvendende motiv, og ogsaa her har man længdestriberne baade paa ringen og korset. Ormekroppernes form er bestemt ved stykkets konturer, men hovederne med de fremadstrakte øren har ikke liden lighed med almindelige former af dyrehoveder paa gjenstande fra B. A.

Blandt de til *ældre jernalder* hørende oldsager, som er indkomne til samlingen i 1899, skal jeg særlig nævne en liden spende af guld. Den er funden for adskillige aar siden paa Gjevran ved Stenkjær og er allerede omtalt i Aarsb. for 1874, hvor den er afbildet som fig. 10 (jfr. N. Fornl. 658), men den har tidligere været i privat eie. Om fundomstændighederne er kun oplyst, at den er fundet i gruset under en nedreven bygning. Den er en eiendommelig varietet af gruppen med lang naaleskede og maa henføres til det 3die eller 4de aarh. e. Chr.

Til overgangstiden mellem ældre og yngre jernalder eller maaske rettere til slutningen af den første periode hører *2 spender af bronze*, om hvilke det kun vides, at de er fundne i *Vangs prestegjeld* paa Hedemarken. Det vides ikke engang, om de hører til samme fund; men dette turde dog være sandsynligt. Den ene er en flad, oval spende, som er afbildet her som fig. 3 i naturlig maalestok. Saavidt mig bekjendt er spender af denne form ikke tidligere fundne i Norge; men de er vel kjendte andesteds. De er altid ornamenterede med et nogenlunde S-formet baand, som afsluttes i dyreformer. I Danmark var ifølge S. Müller¹⁾ indtil for nogle aar siden fundet 10 eksemplarer, hvoraf 7 fra Bornholm. I regelen viser de gennembrudt arbeide, medens paa vort stykke partierne mellem det slyngede baand kun er fordybede. Øinene er her betegnede med punkterede eller af smaa tverstriber dannede

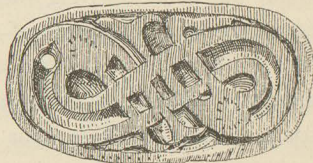


Fig. 3. $\frac{1}{1}$.

¹⁾ Ordn. af Danm. Olds. II s. 58. Et eksemplar, som er meget ligt vort, er der afbildet som fig. 526. Et andet er afb. hos Vedel, Bornh. Oldtidsm. fig. 339.

cirkler; det hul, som sees nær den ene ende, maa være anbragt senere, men dog ikke efter fundet. Paa bagsiden er der et enkelt charnier, hvorpaa der sidder jernrust af den nu manglende naal, og en bøile for naalespidsen, begge kun 0,5 cm. fra endekanterne. — *Den anden spende* er skaalformet, kun 5 cm. lang og saaledes meget liden, ikke nøiagtigt oval, men med mere ægformet omrids, saa at den er smalere mod den ene ende end mod den anden. Overfladen er fuldstændig glat og skallen tykkere end almindeligt paa skaalformede spender. Paa bagsiden er der et enkelt charnier med jernrust efter naalen, som er anbragt yderst paa kanten ved den bredere ende, og yderst ved den anden ende er en bøile for naalespidsen; baade denne bøile og charnieret er støbte i et med selve spenden.

At denne type af skaalformede spender hører til de allerældste og tilhører den yngre jernalders første begyndelse eller maaske snarere den sidste del af mellemjernalderen, forekommer mig ikke tvivlsomt, omend deres stilling i udviklingen i sammenligning med endel andre former af skaalformede spender kan være usikker.¹⁾ I denne samling har man nogle faa eksemplarer af spender med glat overflade. Den ene er originalen for N. O. 640, fundet i en gravhaug paa *Grindberg* i *Stod* sammen med en anden, som er noget større og navnlig forholdsvis bredere, men forøvrigt ganske lig denne, samt stykker af mellempartiet af en rimeligvis temmelig lang kam af ben, en smedetang (jfr. N. O. 390), en fil og nogle glasperler tilligemed rester af et skelet.²⁾ Ialfald den ene af disse spender viser tydelige spor til, at den paa den indre side har havt et jernbaand efter længden; hensigten med dette baand, som ogsaa sees at have været anbragt paa andre former af de ældste skaalformede spender, har utvivlsomt været, at det skulde danne et sterkere underlag for naalefesterne. Disse spender fra *Grindberg* er ikke af saa tykt gods som den her omhandlede fra *Vang*. — Et tredje eksemplar her i samlingen tilhører et fund fra *Alstad* i *Stjørdalen*. Det er kun et brudstk., men tilstrækkeligt til at vise

1) Jfr. om disse spørgsmaal Montelius i *Månadsblad* 1873 s. 177 ff. og 1877 s. 461 ff. og E. Vedel, *Aarb.* 1890 s. 58 ff.

2) *Aarsb.* 1880, 226.

de væsentligste eiendommeligheder. Denne spende er meget tyndskallet og svagt hvælvet og har været endel større end N. O. 640. Den har ogsaa paa den indre side havt et jernbaand efter længden. Den er fundet sammen med en skaalformet spende af en anden ligeledes gammel type med ornament, der er indgravne paa samme maade som paa N. O. 643, men forøvrigt er adskilligt forskjellig fra dennes. Denne sidste har det tilfælles med spenden fra Vang, at charnieret (enkelt) og naalebøilen er støbt i et med spenden og anbragte alleryderst paa kanten. Forøvrigt bestaar fundet af en samling perler af glas (tildels mosaik) og rav, en liden stump af uldtøi og nogle klinksøm og mulig nogle brudstkr. af et sverd. I haugen fandtes kul, men der foreligger ingen oplysning om ben.¹⁾

Blandt træk som taler for, at spender som denne fra Vang hører blandt de ældste af de skaalformede, lægger jeg ikke saa megen vægt paa det enkelte charnier. Thi dette forekommer, efter min erfaring, endnu almindelig ved spender af typen N. O. 650, temmelig hyppig ved N. O. 648 og undtagelsesvis ved N. O. 647. Mere betydning har vel charnierets og naalebøilens plads ved selve spendens kant. Ved de mange skaalformede spender her i samlingen findes denne eiendommelighed, foruden ved de nævnte spender fra Vang og Alstad, kun ved en fra Dyva i Stjørdalen af typen N. O. 642, men mindre end denne, som er afbildet i Aarsb. 1888 fig. 14, og som ubestrideligt er en gammel form. Rigtignok sees det samme at forekomme ved en spende i universitetets samling af typen N. O. 650. Men derved er at merke, at denne form ogsaa ganske vist er gammel, utvivlsomt ældre end N. O. 647—649, og at dette eksemplar desuden har flere eiendommeligheder, bl. a. ogsaa den, at kun charnieret er anbragt nær kanten, medens naalebøilen har sin sædvanlige plads (Aarsb. 1893, 82 f.). Særlig med hensyn til spenden fra Vang tror jeg, at ogsaa dens ringe størrelse og dens ægformede omrids drager i samme retning.

¹⁾ Aarsb. 1886, 117 f.

Jeg vil dernæst omtale nogle fund, som kunde siges at skrive sig fra overgangstiden mellem den yngre jernalder og den kristelige middelalder. For det ene funds vedkommende gjelder det en gjenstand, som i sin hovedform bevisligt hører hjemme i Y. J., men som dog godt kan antages ogsaa at have været i brug ud igjennem middelalderen, som dette eksemplar efter fundomstændighederne snarest skulde antages at tilhøre. I det andet tilfælde gjelder det nogle stykker, som vistnok er opgravne paa en ellers middelaldersk fundplads, men hvis tilvirkning maa være gaaet meget forud for denne tid.

I de sidst forløbne aar er der i anledning af opførelse af større bygninger foregaaet store udgravninger af grunden i Trondhjem, fortrinnsvis i den del af byen, som maa høre til de tidligst bebyggede. Ved disse gravninger er der gjort en mængde fund af løse gjenstande, hvoraf de, som er saa gamle, at de har nogen betydning, nu findes i oldsagsamlingen. Fundpladsene har vist nogen forskjel med hensyn til alder, idet de, som ligger nærmest elven, har afgivet den største mængde af rent middelalderske sager, medens de, som ligger længere inde, henimod Munkegaden, er rigere paa gjenstande fra det 16de og 17de aarh. Foreløbig kunde jeg her ogsaa nævne, at det er noget paafaldende, at den største rigdom af fund fra middelalderen er kommen fra det noget øvre strøg ved elven, hvor ogsaa de største gravninger er foregaaede, medens de gravninger, som i mindre udstrækning er foretagne længere nede, hvor efter almindelig antagelse pladsen for det ældste byanlæg er at søge, hovedsagelig har bragt for dagen ting fra nyere tid. Jeg vil her kun antyde, at dette mulig kan finde sin forklaring deri, at grunden i det sidste strøg maaske er vokset saa sterkt i høiden, at man ved de tilfældige gravninger her ikke er kommet ned til den oprindelige byggegrund.

I en af disse gennemgravede tomter blev der fundet en *plade af hvalben* af samme type, hvoraf et eksemplar er gjengivet i N. O. 449. Den er her afbildet som fig. 4.

Da disse redskaber, hvoraf der nu ikke kjendes saa faa, ikke før har været gjenstand for nærmere behandling, og deres bestemmelse og anvendelse derhos er usikker, vil jeg her sammenstille

de fund, som er kjendte, med afbildninger af enkelte stykker. Alle fund skriver sig fra kystegnen i den nordligere del af landet. Det sydligste kjendte er et, som skal være gjort paa *Villa* i *Vestnes* paa sydsiden af Romsdalsjorden. Det er gaaet tabt, og jeg kan ikke give nærmere oplysninger om det. Foruden dette og det ovenfor nævnte trondhjemske kjender jeg følgende fund:

1. *Dombu, Meldalen*. Det er kun et lidet brudstykke, $4,5 \times 3$ cm.; men da det er et hjørnestykke af pladens nedre kant, ser man af dette, at det saavel langs sidekanterne som den nederste kant har haft en bord af tæt stillede, temmelig store concentriske dobbeltringe om et punkt og ved den nedre kant desuden et baand af 3 længdestriber. At stykket er af en plade af det her omhandlede slags, er utvivlsomt. Det skal være fundet i en haug sammen med en halvkugleformet skjoldbule af Y. J.s form (T. 2450, Aarsb. 1880, 232).

Fig. 4. $\frac{1}{3}$.

2. *Grande, Ørlandet*. Den er 24 cm. lang og omtr. 20 cm. bred. Den er glat, uden ornamenten; den øvre kant danner 3 lige store buer, som ikke er gennembrudte. Maaske et ikke fuldendt stykke. Det skal være fundet en alen dybt i jorden nær et par menneskelige skeletter (T. 1074. Aarsb. 1872, 62).
3. *Halsan, Levanger*. Tvivlsomt stykke. Det er en plade af ben, som er saa forvitret, at der nu ikke sees synderligt af den oprindelige overflade, og er desuden kun et brudstk., 10×9 cm. i tvm. Jeg anser det dog for sandsynligst, at det

er en levning af en saadan plade. Den i den gamle katalog givne bestemmelse, at det er et stykke af et skulderblad, kan i hvert fald ikke være rigtig. Det er fundet i en haug sammen med et dreiet spand af barlind med bronzejorder, de forgyldte bronzebeslag, som er afb. som N. O. 631 og 634, et stykke af en sømglatte af glas samt perler af glas, karneol og bergkrystal. Fundet tilhører den ældste del af yngre jernalder (T. 504. Aarsb. 1868, 177 og 1869, 36 og fig. 22).

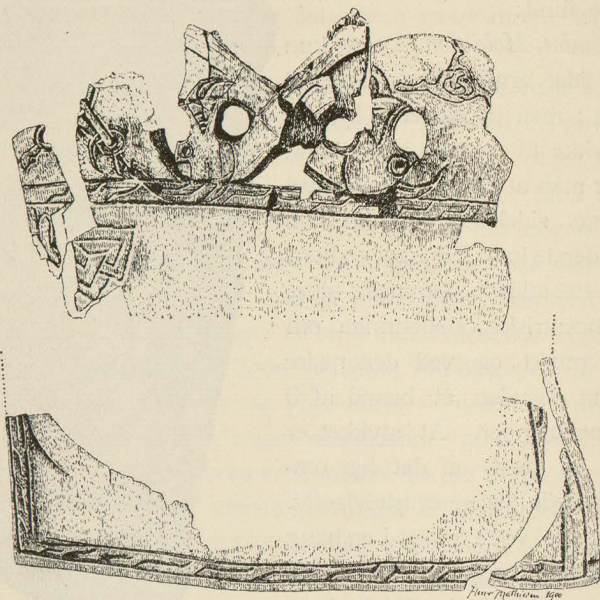


Fig. 5. $\frac{1}{3}$.

4. *Eggen, Skogn.* Da den aabenbart har været lagt med paa ligbaalet, er den sprukket i mange stykker og adskilligt mangler nu, saaledes ogsaa af det øvre parti. Her er som fig. 5 gengivet den øverste og den nederste del af pladen, som er nogenlunde fuldstændige. Den er funden i en gravhaug med brændt lig sammen med brudstykker af en kjedel af bronzeblik, som maa have haft et betydeligt omfang, og hvis kant har været bøiet om en rund ten af jern, som har tjent til at støtte kanten; fremdeles en stor stegepande af jern, hvis skaft

er orneret med indtrykte gruber i zikzaklinjer og rette linjer, stykker af en skjeringlænke med krog, en ringspænde af jern, en naal af bronze, hvis hoved bestaar af en terning med afskaarne hjørner og derover et fladt stykke med et hul, hvori der har været en ring (ganske lig en naal fra Ødemotland paa Jæderen i Bergens Museum, Aarsb. 1891, 138); videre nogle halvsmedede glasperler, et par knivblade og en rund, paa begge sider konvex skive af brændt ler. Det har aabenbart været en kvindegrav, og flere stykker, deriblandt broncekjedelen og naalen, tyder paa, at fundet tilhører en tidlig del af yngre jernalder. Det samme godtgjør ogsaa benpladen, hvis ornamentter viser flere irske motiver. Man har her den egenhed, at dyrehovederne vender snuden opad (T. 1340. Aarsb. 1873, 141 og 1874, 51 f.).

5. *Vikestad, Nærø*. Originalen for N. O. 449. Den er ufuldstændig; der har ganske vist ogsaa her været to dyrehoveder, medens der nu kun er levnet et. Dette er mindre fuldstændig udført; men det er dog umiskjendeligt, at vi ogsaa her har halsen og hovedet af et dyr. Den skal være funden i en gravhaug sammen med en økse og en spydspids af jern (C. 1738. N. O. III 24).

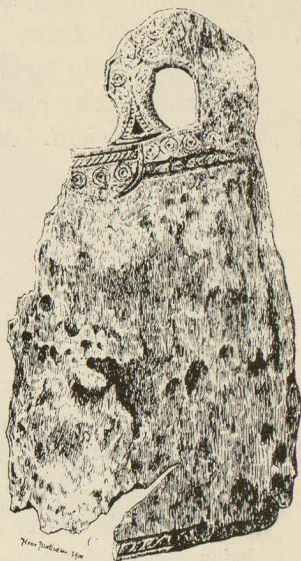
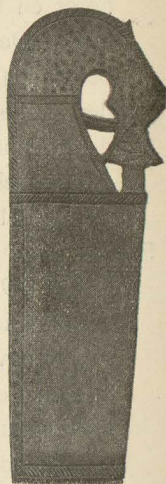


Fig. 6. $\frac{1}{3}$.

6. *Aakvik, Herø, Helgeland*. Afb. her som fig. 6. Den er, som det sees, ogsaa ufuldstændig, idet kun et af dyrehovederne foroven er bevarede. Den skal være funden sammen med en naal af sølv af den sjeldne form N. O. 681, hvis hoved dannes af en kløverbladformet sløife, og med et ufuldst., tveegget sverd af yngre jernalders form. Hvis dette opgivende er rigtigt, har det altsaa været en mandsgrav. (T. 2150. Aarsb. 1879, 207 f.).

7. *Hestmandøen, Lurø*. En ikke synderlig tildannet plade, funden sammen med en ca. 70 cm. lang vævske (vævspeyd) af hvalben i en sandhaug. (B. 274, Lorange 193).
8. *Grøtø, Trondenes*. Skal være et udmerket vel bevaret og fuldstændigt stykke, ogsaa fundet sammen med en vævske. (B. 272).¹⁾
9. *Myre, Dverberg*. 2 brudstykker af en plade, hvis øvre del mangler. Den levnede nedre del er 21 cm. lang og ligesaa bred, har langs kanterne en bord af to parallelle linjer, hvis mellemrum er udfyldt med skraaliner. Om fundforholdene mangler oplysninger. (Tr. 769. Aarsb. 1886, 129, hvor de to stykker urigtigt er opfattede som to særskilte plader).
10. *Gaare, Kvæfjord*. Afb. her som fig. 7 i $\frac{1}{6}$ maalestok. Det er øiensynligt kun omtr. halvdelen af en plade, som er bleven afbrudt efter længden. Dyrehovedet er udpræget, og ornamenterne fint og nøiagtigt udførte med border af skraastreger og med smaa cirkler om punkter. Som almindeligt med disse stykker, forsaavidt de ikke er meget forvitrede, er forsiden glat poleret, bagsiden ru.
11. *Gaare, Kvæfjord*. Maa ogsaa kun være en halvdel, men kan dog ikke høre sammen med den foreg., da den er 2 cm. længere og anderledes ornamenteret, om der end er megen lighed i formen. Ogsaa paa dette sees et dyrehoved. Ornamenterne bestaar kun af nogle linjer.
12. *Gaare, Kvæfjord*. Kun 29 cm. langt; ogsaa dette er vistnok kun en halvdel, men kan ikke høre sammen med noget af de andre. Det har to dyrehoveder, det ene ovenover og i et med det andet, det øverste mindre udformet end det nedre. Orna-

Fig. 7. $\frac{1}{6}$.

¹⁾ Efter velvillig meddelelse af hr. konservator Gustafson synes det ham tvivlsomt, om dette stykke nogensinde har været i jorden, paa grund af, at det mangler ethvert spor af forvitring. Det kan dog komme an paa, i hvad slags jordlag det har ligget.

menterne afslidte, men det kan dog sees, at der har været cirkler om punkter langs den øvre kant.

13. *Gaare, Kvæfjord*. Vistnok hel. Uden gjennembrydning og ornamenten og begge sidefladerne er her ru. Det synes derfor klart, at stykket er et kun paabegyndt, men ikke fuldendt arbejde.

For ingen af disse stykker fra Gaare, som opbevares i Tromsø Museum, findes der i samlingens protokol oplysninger om fundomstændigheder, og kun det første er nævnt i de trykte redegørelser, Aarsb. 1873, 86, hvor det meddeles, at det er fundet sammen med stykker af en vævske af hvalben. De er indførte i protokollen som Tr. 48—51.¹⁾

14. *Krøtø, Bjarkø*. To brudstykker, tilsammen 14×10 cm., vistnok ufuldstændigt. Ornamenterne, som nu er næsten udviskede, synes at have bestaaet i rette, skjærende linjer, samt dybere linjer langs yderkanterne. Skal være fundet sammen med „et krumt og spidst stykke ben med indristede smaa cirkler og rænder, som rimeligvis har



Fig. 8. $\frac{1}{6}$.

været brugt som smykke paa seletøi“, og brudstk. af et andet lignende (det kan vel ikke være rester af den øvre del af pladen?) samt et haandsneldehjul af ben og nogle dyretænder i en stor gravhaug. (Tr. Mus., Aarsb. 1874, 41 f.).

15. *Tisnes, Tromsøundet*. Afb. fig. 8 i omtr. $\frac{1}{6}$ maalestok. Det ene dyrehoved ufuldstændigt, idet den forreste del er afbrækket. Det var, da det fandtes, brukket i flere stykker, som siden er

¹⁾ Oplysningerne om stykkerne i Tromsø Museum skylder jeg hr. conservator O. Nicolaissen, som ogsaa velvillig har skaffet mig fotografier for afbildningerne.

satte sammen. Det er fundet i en liden rundagtig forhøining med et velbevaret menneskeligt skelet og et rigt fund af yngre jernalders sager, nemlig: 3 skaalformede spender som N. O. 657, et stort „laag“ og en kjæde af bronze, perler af glas og lerskifer, 2 kamme af ben, en skraber af ben (afb. Aarsb. 1887 fig. 17, jfr. N. O. 450), en lang vævske af hvalben og nogle jernnagler m. m. (Tr. 802. Aarsb. 1887, 129 f.).

Der kjendes altsaa i det hele 17 fund af de her omhandlede plader af hvalben, hvoraf dog det ene, no. 3, kan være noget tvivlsomt. Forsaavidt man har meddelelser om de forhold, under hvilke de er fundne, og dette gjelder de allerfleste, saa taler fundomstændighederne for, at de hidrører fra hedendommens tid, naar man foreløbig ser bort fra det ene fra Trondhjem. Flere er fundne sammen med gjenstande, som tilhører Y. J. (1, 3, 4, 5, 6 og 15), og af disse fund henviser igjen 3 og 4 til periodens begyndelse, og 15 er efter de skaalformede spenders form neppe heller yngre end 900 e. Chr. Endelig godtgjør ogsaa selve ornamenternes karakter paa stykket fra Eggen (4), at dette tilhører den yngre jernalders tidligere del.

Med hensyn til det i Trondhjems grund fundne stykke giver fundforholdene ingen støtte til bestemmelse af den tid, da det er kommet ned i jorden. Men det stemmer jo i form og karakter overens med de øvrige og ligner særlig no. 6. Da der blandt de sager, som er fundne ved grundgravninger i Trondhjem, er adskillige stykker, som ubestrideligt maa være tilvirkede før byens anlæg, kan der vel intet være iveien for at antage, at ogsaa denne plade efter sin tilvirkning tilhører Y. J., enten man nu vil forklare dens fund paa dette sted af, at den har ligget i en forstyrret gravhaug, eller af at den er bleven bevaret gennem lange tider, før den kom ned i jorden. Men man kan visselig heller ikke afvise den mulighed, at redskabet i væsentlig samme form har været i brug ned igjennem middelalderen.

Med hensyn til disse benpladers bestemmelse og brug har der været udtalt den formodning, at de er redskaber, som har været brugte ved vævning. Denne tanke kan vel være fremkaldt ved den omstændighed, at de i 4 tilfælde er fundne sammen med

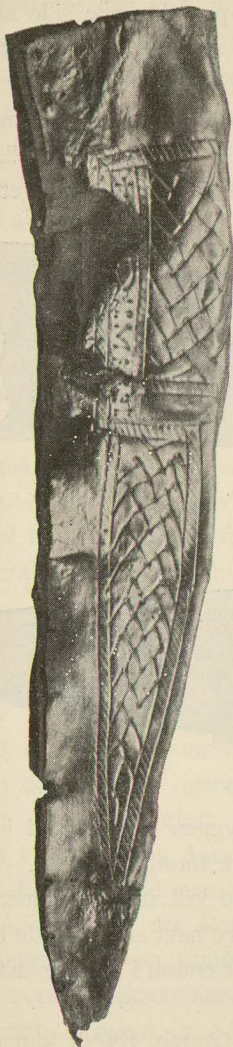
vævskeer (vævspyd) af hvalben, maaske ogsaa derved, at de i sine ydre konturer ligner et bekjendt redskab til vævning af baand, nemlig vævgrinder. Denne forklaring lader sig dog efter min mening aldeles ikke opretholde. For det første er de i 3 tilfælde fundne sammen med gjenstande, som tyder paa mandsgrav (1, 5 og 6). Dernæst synes disse stykker i sig selv aldeles uskikkede til paa nogensomhelst maade at tjene som et redskab til vævning. Vævgrinder af træ er endnu at finde i Norge, og de er maaske ogsaa paa enkelte steder endnu i brug. De forekommer ogsaa i Tydskland; to temmelig lige eksemplarer er afb. i Zeitschr. f. Ethnol. 1899, h. IV (295), hvor der ogsaa omtales lignende fra Finland og Amerika. Ogsaa disse redskaber bestaar af en aflang firkant, hvis ene ende er formet som en gjennembrudt bue. Men det karakteristiske for dem er, at pladen er gjennembrudt med tætte sprekker efter længden, og at der paa midten af de gjenstaaende spildrer er et hul. Traadene af rendingen trædes gennem sprekkerne og hullene, og ved at vævgrinden med den ene haand føres afvekslende op og ned, bringes traadene til at krydse hverandre hver gang islætstraaden er trukken igjennem. Det er denne form af gjennembrydning, som gjør disse træbret skikkede til brug ved vævning, medens det synes ganske uforklarligt, at benpladerne kan have gjort tjeneste ved noget lignende brug. Jeg har allerede for længere tid siden (Aarsb. 1879, 208) udtalt den mening, at disse plader har været brugte som tallerkener, og jeg anser fremdeles denne opfatning for den rimeligste. Flade træplader har lige til den sidste tid været anvendte til dette brug. Ogsaa disse danner en aflang firkant, og de er i den ene ende i regelen udbuede og gjennembrudte. Jeg har ogsaa seet dem forsirede med en simpel fure langs kanterne. Saadanne tallerkener af træ har utvivlsomt været almindeligt i brug i oldtiden, og de af hvalben arbejdede har vel været sjeldnere og kostbarere stykker, hvilket ogsaa deres nedlægning i gravene tyder paa. At de efter de hidtil gjorte fund kun kjendes fra kysten og fjordegnene i den nordligere del af Norge, kan finde sin forklaring i, at det var her, at materialet var lettest tilgængeligt.

Paa samme sted som denne benplade fandtes ogsaa et haand-

tenshjul af grøtsten, om hvis tidsbestemmelse omtrent det samme gjelder som om pladens. Foruden med koncentriske ringe er dette desuden langs kanten orneret med en bord af brudte linjer i trappemønster, et motiv, som oftere findes paa stykker fra Y. J. (jfr. sølvbarren nr. 485 samt nr. 596 i N. O.).

Nogle andre stykker, om hvis oprindelse fra hedendommens tid der ikke kan være nogen tvivl, er fundne paa en anden tomt i den førnævnte del af Trondhjems by, som har afgivet en større rigdom af fund end nogen anden. Det er 3 *slirer* af *læder*, hvoraf de to har hørt til korte, eneggede sverd, det tredie til en lang, smal kniv. Foruden at de laa nogenlunde sammen paa findestedet, beviser ogsaa læderets ensartede tilstand og endnu mere ornamenterne, at disse 3 stykker har hørt sammen og har samme oprindelse. Knivsliren er kun ornamentet i geometriske mønstre. Foruden en skraastribet bord langs kanterne og et ligeledes skraastribet tverbaand er forøvrigt fladerne bedækkede med tætte indpunsede smaa firkanter, i hvis ene hjørne er afskaaret endnu mindre firkanter. Sverdslirerne er rigt ornamenterede paa begge sider. Den ene, som her er afbildet som fig. 9 a og b, mangler kun lidet i sin oprindelige længde; den er nu 42 cm. lang og oventil, udvendig maalt, 8 cm. bred. Som det sees af afbildningerne, bestaar ornamenterne paa den ene side af baandfletninger samt border og tverbaand af skraastriber, indrammede af længdestriber. Desuden er der her levnet den sidste del af en indskrift, der ikke i sin helhed kommer tydeligt frem paa afb., men er ganske tydelig paa originalen, og med normale uncialbogstaver og adskillelse mellem ordene lyder saaledes: IC ME FEC. At indskriften har været nær dobbelt saa lang, kan sees af korset foran bruddet i læderet, som maa have staaet foran det første bogstav. Der kan vistnok ikke være nogen tvivl om, at der paa det manglende stykke har staaet et mandsnavn, endende paa — *ic*, som altsaa er fabrikantens navn. Den anden side har dels skraastribede, dels tverstribede border, og indenfor dem er fladen bedækket med slyngede dyreformer i to partier. Dyrefigurerne er pressede ud indenfra, oventil i højere, i

den nedre del i svagere relief. Alle disse ophøiede baand har dels dobbelte, dels en enkelt stribe efter længden, dannet af tætte, smaa

Fig. 9 a. $\frac{1}{3}$.Fig. 9 b. $\frac{1}{3}$.

indpressede tverstriber. Disse enkeltheder har desværre ikke kunnet komme tydeligt frem paa afbildningen. Slirens ryg er temmelig bred og prydet med brudte linjer i trappemønster.

Den anden sverdslire er afb. her som fig. 10 a og b. Af denne mangler nu en større del, rimeligvis omtr. trediedelen. Det ornamenterede parti er her indrammet paa den ene side af skraastribede border ligesom paa den første slire. Paa den anden side dannes borden af et slags zikzaklinje og indenfor den er der nedentil ogsaa her en skraastribet bord. Forøvrigt bestaar ornamenterne, som det sees, paa den ene side af sterkt udprægede, tydelige dyrefigurer og paa den anden side af et flere gange gjentaget plante-

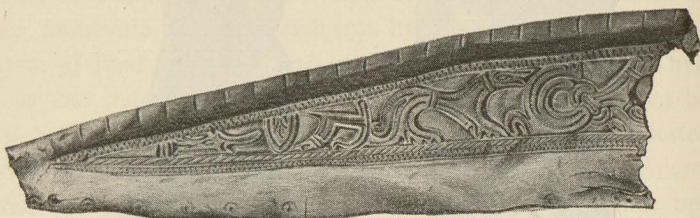


Fig. 10 a. $\frac{1}{3}$.

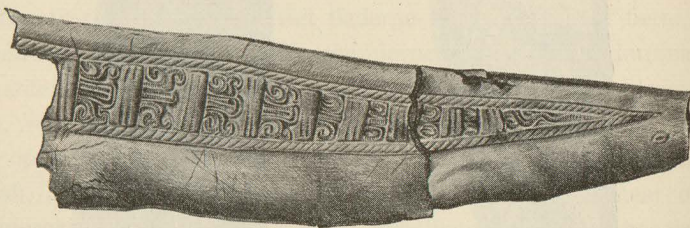


Fig. 10 b. $\frac{1}{3}$.

motiv. Ogsaa paa dette stykke er ryggen prydet med indtrykte brudte linjer. Begge slirer har en indre foring af læder. Paa eg-siden har kanterne været sammenholdte ved nagler af metal, som af indtryk paa læderet kan sees at have havt smaa runde hoveder. Smaastykker af nogle af stifterne sidder endnu i hullene. Knivsliren har derimod været syet sammen.

Som jeg har udtalt et andet sted (Aarsb. 1899), kan disse to slirer ikke have passet til noget andet vaaben end til eneggede frankiske sverd, og det er da ogsaa dermed givet, at de er importeret gods. Endnu sikrere viser stilen og tekniiken, at man her har frankiske arbeider, ihvorvel man kun har metalarbeider at

sammenligne med, da stykker af saadant materiale som disse neppe ellers er bevarede. Tiden, da de er tilvirkede, kan vistnok ikke sættes længere ned end til ca. 900.

Det bliver da her igjen et spørgsmaal, hvorledes man skal forklare sig, at de er fundne her i byens grund paa en ellers middelaldersk fundplads. I dette tilfælde kan der ikke være tale om, at de skulde have hørt til indholdet af en gravhaug, som før bebyggelsen har ligget paa stedet. Der maa nu her lægges vægt paa, at alle 3 slirer aabenbart er komne tomme ned i jorden; ellers maatte der have været en smule levninger, ialfald rust, af jernet. Rimeligvis har man ikke engang havt klinger, som passede til dem. Det er tænkeligt, at de er hjemførte som pragtstykker og opbevarede som saadanne uden at have været i brug. Og da er der jo heller ikke noget iveien for at tænke sig, at de har gaaet i arv gennem flere slægtled her i landet, da de ikke var udsatte for noget slid; noget spor af slid er heller ikke nu at se paa læderet. Der kan derfor i sig selv ikke være noget besynderligt i, at de mulig er komne ned i jorden, hvor de nu fandtes, overmaade lang tid, efterat de var bragt hjem hid til landet.

De grundgravninger i Trondhjem, som foregik i 1899, og hvorved ogsaa de nærmest ovenfor behandlede stykker blev fundne, bragte i det hele et rigere arkæologisk udbytte end nogen af de tidligere. Jeg har gjort nærmere rede for det i den førnævnte oversigt i foreningens Aarsb. for 1899, og har desuden ifjor høst behandlet det i nogle mere populære oversigtsartikler i Thj. Adresseavis. Adskilligt af det kan give anledning til mere indgaaende behandling. Jeg kan saaledes nævne kammene, hvoraf samlingen nu har over 100 eksemplarer, hele eller i brudstykker, saagodtsom alle fundne i byens grund. En enkelt af de iaar fundne kamme har en særlig interesse, fordi der paa den ene skinne er indridset en runeindskrift, som skriver sig fra den ældre del af middelalderen. Den første del, som vistnok indeholder et navn, sandsynligvis et kvindenavn, er saa afskallet, at den neppe vil kunne læses. Resten

er godt læselig; med almindelige latinske uncialbogstaver maa den gjengives saaledes: — — OUK : IOHAN : IRUSK : UINIR

Af smyksesager er der fremkommet paafaldende lidet ved de trondhjemske gravninger, naar man ikke dertil vil regne haarnaalene og enkelte haarkamme af ben. Nedenfor er som fig. 11 gjengivet en liden rund spende af tin fra den ældre middelalder, som fandtes under gravningerne ifjor.

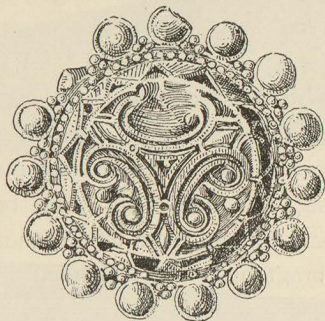


Fig. 11. $\frac{1}{1}$.