

EN ÆLDRE
JERNALDERS GRAVPLADS

FRA NAMDALEN

AF

TH. PETERSEN

MED 2 PLANCHER

DET KGL. NORSKE VIDENSKABERS SELSKABS SKRIFTER. 1902. NO. 5

AKTIETRYKKERIET I TRONDHJEM
1903

JERNALDERS GRAVPLADS
EN ALDRE

FRA NAMDALLEN

AF

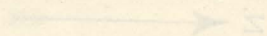
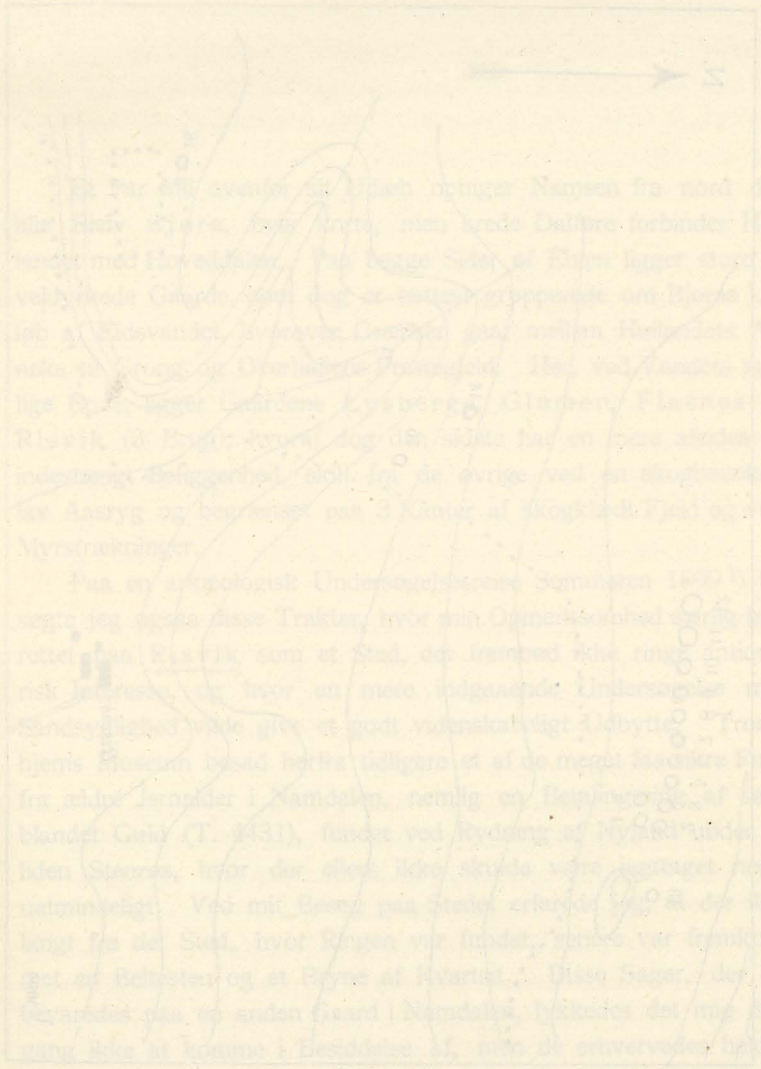
J.H. PETERSEN

MED 2 PLANCHER

DET KGL. NORSKE VIDENSKABERS SELSKABS SKRIFTER. 1902. NO. 5

AKTIEVÆRNET I TRONDHJEM

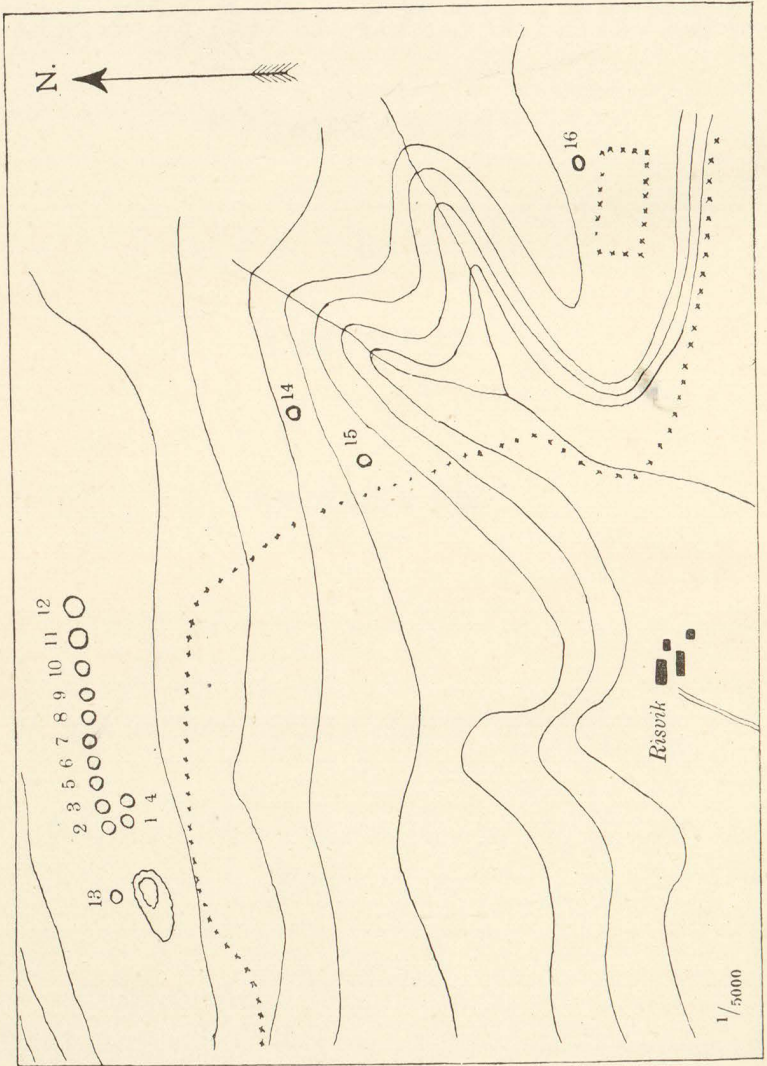
1908



Bilag: Omskrifter, Kystkort

En for alle vænder og Ulstet omkring Narsen fra nord om
 alle disse Bjerge, som ligger, men andre Dele af forbinden Hø-
 landet med Høvederne. Paa begge Sider af Bjerget ligger stor og
 velbevarede Gange, som dog er mest afgrænsede om Bjerget, idet
 de af Høvederne, hvorved Gange og mellem Høvederne, som
 alle af dem og Overløbet, som alle. Her ved Høvederne ligger
 alle de gamle Leirer, Lybberg, Gården, Flæsker og
 Råvæk, idet Bjerget, som dog idet alle har en stor afstand og
 indtægt af Bjerget, idet for de øvrige ved en afstand af
 en Aars og halvt, som 3 Aars af Bjerget, som alle
 Narsen omkring.

Paa en antropologisk Undersøgelse som den 1875 be-
 søgte jeg nogle disse Trakter, hvor man Omskrifter om alle
 rettet om Råvæk, som et Stad, der indrettede alle sine indvæ-
 niske Indvæner, og hvor en mere indgående Undersøgelse med
 Sandsynlighed vilde give et godt indblik i de byttede Trand-
 blen's Historie, som alle tidligere et af de meget høje Fjeld
 fra alle Jærnder i Narsen, nemlig en Bjerget, som alle
 blander Guld (T. 4431), fundet ved Rydning af Narsen, idet en
 liden Størrelse, hvor der ikke skulle være noget meget
 ualmindeligt. Ved mit Bøje paa alle erfarde, idet de ikke
 langt fra de Sud, hvor Bjerget var fundet, som var fundet
 et Bjerget og et Bjerget af Råvæk. Disse Sager, der op-
 bevarede paa en anden Gaard i Narsen, idet det var Bjer-
 get ikke at komme i Bjerget, idet de er bevarede, idet
 alle Aaret eller for Museet (T. 6415). Paa Gaarden selv opbe-
 varede der en Bjerget, der tidligere havde været ved en de



Risvik, Overhallen. Kartskisse.

Et Par Mil ovenfor sit Udløb optager Namsen fra nord den lille Bielv Bjøra, hvis korte, men brede Dalføre forbinder Høilandet med Hoveddalen. Paa begge Sider af Elven ligger store og veldyrkede Gaarde, som dog er tættest grupperede om Bjøras Udløb af Eidsvandet, hvorover Grænsen gaar mellem Høilandets Anneks til Grong og Overhallens Prestegjeld. Her, ved Vandets sydlige Ende, ligger Gaardene Lysberge, Glømen, Flasnes og Risvik (3 Brug), hvoraf dog den sidste har en mere afsides og indestængt Beliggenhed, skilt fra de øvrige ved en skogbevokset lav Aasryg og begrænset paa 3 Kanter af skogklædt Fjeld og vide Myrstrækninger.

Paa en arkæologisk Undersøgelsesreise Sommeren 1899¹⁾ besøgte jeg ogsaa disse Trakter, hvor min Opmerksomhed særlig blev rettet paa Risvik som et Sted, der frembød ikke ringe antiquarisk Interesse, og hvor en mere indgaaende Undersøgelse med Sandsynlighed vilde give et godt videnskabeligt Udbytte. Trondhjems Museum besad herfra tidligere et af de meget faa sikre Fund fra ældre Jernalder i Namdalen, nemlig en Betalingsring af sølvblandet Guld (T. 4431), fundet ved Rydning af Nyland under en liden Stenrøs, hvor der ellers ikke skulde være iagttaget noget ualmindeligt. Ved mit Besøg paa Stedet erfarede jeg, at der ikke langt fra det Sted, hvor Ringen var fundet, senere var fremkommet en Beltesten og et Bryne af Kvartsit. Disse Sager, der opbevaredes paa en anden Gaard i Namdalen, lykkedes det mig dengang ikke at komme i Besiddelse af, men de erhvervedes heldigvis Aaret efter for Museet (T. 6415 f.). Paa Gaarden selv opbevaredes der en Bautasten, der tidligere havde staaet ved en da

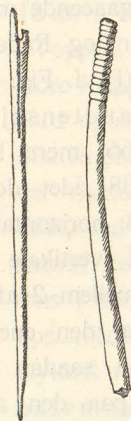
1) Cfr. Indberetning, Det Kgl. N. Vidsk. Selsk. Skr. 1899. No. 8.

udjevnet Haug, samt en eiendommelig formet Sten, paa hvis ene, flade Side var indhugget talrige smaa Fordybninger, afbildet efter et Rids S. 9 i min Indberetning. Paa Toppen af den ovenfor nævnte lave Aasryg fandt jeg en meget smuk Samling af 12 runde Hauger, hvoraf flere ganske betydelige, liggende tæt ved Siden af hinanden og dannende en sammenhængende Gravflok. Her som overalt ellers var der gravet i de fleste af Haugerne, og man vidste at fortælle, at der i en skulde være fundet „en Guldring og en Krukke“ i et Kammer af Sten. Denne Beretning, hvor usikker den forøvrigt end kunde være, i Forbindelse med den Omstændighed, at de tre bekendte Fund herfra samtlige var fra ældre Jernalder, samt Haugernes Beliggenhed og Form lod mig formode, at de maatte skrive sig fra samme Tidsrum, og jeg besluttede derfor at benytte den første Leilighed til at lade dem nærmere undersøge. En saadan frembød sig Sommeren 1902, og det er Resultatet af disse Udgravninger, som her skal fremlægges. Der blev undersøgt ialt 16 Hauger, alle runde (cfr. Kartskissen). Arbejdet var meget besværligt og krævede uforholdsmæssig lang Tid paa Grund af den tætte Skog, idet Øksen maatte bruges ligesaa meget som Spaden.

Haug No. 1. 12 m. i Tvermaal, 1,30 m. høi. Ikke tidligere udgravet. Et Tversnit gennem Haugens Midte viste nederst et ca. 0,40 m. tykt Lag af brungraa askeblandet Jord med Kulbiter og Striber af Kul hist og her, dernæst et ca. 0,70 m. tykt Lag rødbrun Aur, hvorover et ca. 1 dm. tykt Lag lys Sand, der igjen dækkedes af Lyngtorven. Da den samme Lagfordeling gjentager sig i samme Forhold i Haugerne 1—12, der samtlige tilhører en og samme Gravflok, beskrives ikke de øvrige Haugers Struktur i denne Samling, uden forsaavidt de viser Afvigelser. Paa Haugens Top lige under Lyngtorven laa en smuk oval Rullesten, 0,50 m. \times 0,35 m. Ca. 2,20 m. s. f. Midten og 0,70 m. over Haugens Bund fandtes en Samling brændte Ben mellem nogle paa Kant stillede Heller, uden at de dannede noget egentligt Grav-

kammer. Blandt de brændte Ben laa følgende Oldsager: 1) Brudstykker af en usammensat halvmaaneformet Kam af Ben som R. 158, ornamenteret med parvis løbende Længdefurer (cfr. Nydam Mosefund Pl. V, Fig. 11). 2) Stykker af 2 Sideskinner til (1 eller) 2 sammensatte halvmaaneformede Kamme af Ben, ornamenterede med en Fure langs den ene Kant. og derunder en Rad tæt ved Siden af hinanden stillede Buer med Prikker foran den mod Furen vendte Aabning, samt et Stykke af en (2den eller) 3die, prydet med dobbelte Furer langs den ene Kant og derunder smaa Cirkler om et Centrum, omgivne af

1/1.

a. b.
Fig. 1.

4 fordybde Punkter. 3) Stykke af en tynd og enkel Naal af Bronze, prydet i den ene Ende med omgaaende Tverfurer (Fig. 1 b.) 4) 3 Stykker af runde Naale af Ben, hvoraf de 2 mulig er sammenhørende og af Typen R. 277, gjennemborede og prydede i den øvre Del med Baand af Tverfurer, dog ikke omgaaende, men regelmæssig afbrudt og ikke forbundet med Skraafurer. (Pl. I. Fig. 1). 5) Stykker af en flad, („skeskafformet“) Naal af Ben, prydet med en Fure langs hver Kant paa begge Sider. 6) Et ydre Stykke af en brikkeformet

Gjenstand af Ben, utvilsomt af et af de nedenfor nævnte Haandtenshjul af Ben. (T. 6834—6837).

Haug No. 2. 13 m. i Tvermaal, 1 m. høi. Ikke tidligere udgravet. Haugens indre Kjerne dannedes af et paa Bunden hvilende kvadratisk Stenlag, der høinede sig op mod Midten. Over, imellem og under Stenene Kullag. Ca. 3,5 dm. under Haugens Top og 3 dm. s. f. Midten fandtes mellem 2 paa de indre

Sider sterkt sodede Kuppelstene en større Samling brændte Ben iblandet smaa Kulbiter. Blandt disse følgende Oldsager. 1) Stykker af 2 nu sammenlimede og ca. 1 dm. lange tresidede Pilespidser af Ben samt Odstykket til en af dem. (Pl. II. Fig. 14). 2) Et af et fladagtigt, marvhult Ben dannet Odestykke til en Naal eller Pilespids. (Pl. II. Fig. 15). (T. 6838).

b. Ca. 2 dm. v. for Midten og straks i n. for foregaaende Grav fandtes i samme Høide og under lignende Forhold en anden Samling brændte Ben, hvoriblandt følgende Oldsager: 1) Stykke af en Sideskinne til en sammensat halvmaaneformet Benkam, hvori der endnu sidder en Bronzenagl, ornamenteret som de foregaaende med Fure langs

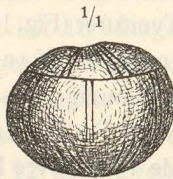


Fig. 2.

Overkanten og Rader af Buer og Prikker. (Pl. I. Fig. 7). 2) Kugleformet Haandtenshjul af Bronze som R. 166, mere lig S. M. Jernalderen 138, idet dog Kuglefladen er delt i 3 horizontale Felter, prydede med vertikale Baandstriber; Grænsen mellem 2 af Felterne mar-

keres ved en paa Midten af den ene Halvdel omgaaende Fure, medens en saadan mangler eller ialfald ikke nu kan sees paa den anden Halvdel. (Fig. 2). 3) Synaal af Bronze som R. 173, afbrudt ved Øiet, hvorfra der løber en Fure et Stykke nedover paa begge Sider. (Fig. 1 a.) 4) Stykke af den øverste Del af en rund Naal af Ben, ornamenteret ganske som R. 277. (Pl. I. Fig. 2). 5) Stykker af en flad Naal af Ben, prydet kun paa den ene Side med 2 parallelle Furer langs hver Kant, samt paa den øverste Del desuden med horizontale Rader af Prikker. (Pl. I. Fig. 4.) (T. 6839—6843.)

Haug No. 3. 12 m. i Tvermaal, 1,45 m. høi. Endel udgravet i Toppen. Omkring Haugens Midte paa Bunden nogle store Kuppelstene. Ca. 1,70 m. s. for Midten,

a. 0,60 m. over Haugens Bund fandtes en liden kvadratisk, 3 dm. høi Hellekiste med Bundhelle og 1 Dækhelle. Kammeret var fyldt med brændte Ben, iblandet smaa Kulbiter, og Jord. Ingen Oldsager.

b. 0,45 m. s. f. Midten og 0,85 m. over Haugens Bund stod en liden rektangulær Hellekiste, 0,90 m. \times 0,45 m., bygget af 4 Sideheller, hvoraf de 2 længste var stillede paa skraa mod hinanden, samt Bundhelle og Dækhelle. Kammeret, der havde ø.—v. Længderetning, var fyldt med Jord og brændte Ben, men indeholdt ingen Oldsager.

— No. 4. 13 m. i Tvermaal, 1,60 m. høi. Temmelig udgravet i Toppen. Bunden i Haugens indre Del brolagt med store Kuppelstene, hvorunder et ca. 4 dm. tykt Lag Jord opblandet med Kul og Aske. Spredt omkring Midten paa Haugens Bund laa endel brændte Ben, der vistnok tidligere maa have været samlede i et lidet, ved en tidligere Gravning forstyrret Kammer, hvoraf Rester fandtes dels blandt de brændte Ben, dels i den fra Midten udkastede Jord. Mellem de opsamlede brændte Ben fandtes en Del af Mellemstykket med Rester af Tinderne til en sammensat halvmaaneformet Kam af Ben (Pl. I. Fig. 11) samt Stykker af en Sideskinne til (samme?) Kam, ornamenteret med Fure og Buer. (T. 6844).

— No. 5. 13 m. i Tvermaal, 1,50 m. høi. Betydelig udgravet i Toppen. I Haugens indre Del paa Bunden en Brolægning af Kuppelstene, der ca. 2 m. fra Midten hævede sig til en ca. 1 m. høi indre Kjerne af Sten. Under denne Brolægning et tyndt Lag kul- og askeblandet lys Sand. Ca. 3 m. s. for Midten og ovenpaa Stenlaget fandtes 4 Heller liggende uden nogen Orden, enten Levninger af en liden ved en tidligere Grav-

ning forstyrret Hellekiste, eller Dækhellerne til det nedenfor nævnte store Gravkammer. Et saadant fandtes nemlig i Midten paa Haugens Bund med ø.—v. Længderetning, 2,35 m. langt, 0,90 m. bredt og 0,70 m. dybt, Langsiderne bygget af Kuppelsten og Heller, medens en enkelt stor Helle dannede hver Gavl. Bunden var dækket af et tykt Kullag, men ingen Oldsager fandtes, da Graven for længere Tid siden var berøvet sit Indhold, uden at der nu kunde oplyses, hvad der ved denne Anledning var fundet.

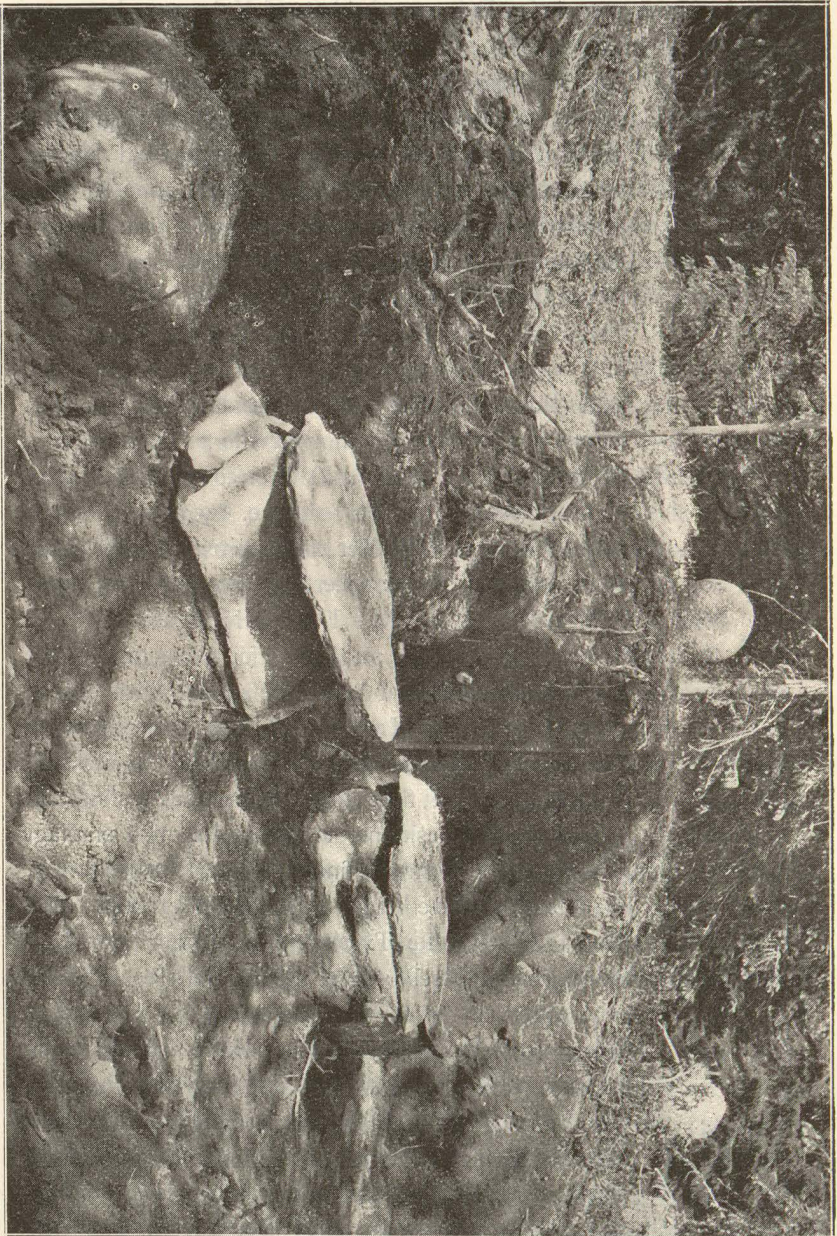
Haug No. 6. 11 m. i Tvermaal, 1,40 m. høi. Betydelig udgravet i Toppen. Paa denne har vistnok ligget en oval Rullesten, der nu fandtes under Torven paa den søndre Skraaning ikke langt fra Midten, lidt mindre end den paa Haug 1. Kuppelsten dannede Haugens indre Kjerne. Et 4 cm. tykt Kullag dækkede Bunden omkring Midten i en Længde af ca. 4 m. Paa Bunden af Fordybningen i Haugens Top samt i den herfra udkastede Fyld fandtes nogle Heller og endel brændte Ben, vistnok Levninger af et lidet, ved den tidligere Udgravning forstyrret Gravkammer. Blandt de brændte Ben opsamledes ogsaa 1) 2 Stykker af en Sideskinne til en sammensat halvmaaneformet Benkam, ornamenteret med Rader af Furer, Prikker og Buer langs den øvre og nedre Kant (Pl. I. Fig. 9). 2) Stykke af en Sideskinne til en sammensat halvmaaneformet Benkam. 3) Stykke af en flad Naal eller mulig en Benkam. (T. 6845).

— No. 7. 13 m. i Tvermaal, 1,20 m. høi. Ikke tidligere udgravet. Paa Haugens Top under Lyngtorven laa en stor Helle, 0,68 m. \times 0,52 m., flad paa Oversiden og svagt hvælvet paa Undersiden. Det nederste kul- og askeblandede brungraa Jordlag fandtes ikke i denne Haug, hvor Fylden var ensartet Aur helt

til det lyse Sandlag under Torven. Bunden i Haugens indre Del var dækket af Kul, paa den øvre Side sterkt sodede Stene og Stykker af brændt Ler. Nogen Grav kunde ikke paavises.

Haug No. 8. 11 m. i Tvermaal, 1,30 m. høi. Noget udgravet i Toppen. I den fra Midten udkastede Fyld laa en smuk oval Rullesten af Størrelse som de foregaaende; den maa tidligere have ligget paa Toppen. Haugens indre Kjerne bestod af Kuppelstene til en Høide af 0.5 m. og i en Omkreds med 3 m.'s Tvermaal. 4 m. sv. for Midten laa en meget stor Sten med den underste flade Side hvilende paa Haugens Bund. Striber af Kul fandtes hist og her, tættest omkring de nedenfor nævnte 2 Gravkammere.

- a. 2,5 m. sv. for Midten og 0,45 m. over Bunden stod en liden rektangulær Hellekiste, bygget af 1 Bundhelle, 2 aflange Sideheller med de øvre Kanter stillet mod hinanden, 2 Gavlheller og 1 Dækhelle, og orienteret i Retning ø.—v. I dette Kammer fandtes ikke brændte Ben, men følgende Oldsager: 1) En Mængde Stykker af 1 eller flere sammensatte halvmaaneformede Kamme af Ben, Sidestykkerne som vanlig prydede med Furer, Buer og Prikker, Tinderne, hvoraf flere løse, overordentlig fint udarbejdede; 2) Sideskinner er forbundne med en Nagl af Jern, og 1 Jernnagl findes løs. 2) Stykker af 1 eller flere runde Naale af Ben prydede med Baand af afbrudte Tverfurer rundt den øvre Del. 3) Stykker af 2 eller flere flade Naale af Ben, ornamenterede med Furer langs Kanten paa begge Sider, dobbelte langs den øvre Kant, og herunder 1 Cirkel om en Prik, omgivet af 4 fordybede Punkter. (Pl. I. Fig. 5). 4) Brikkeformede Stykker, flade forneden, hvælvede foroven og med ca. 0,7 cm. brede Huller, utvilsomt af 2 Haandtenshjul af Ben (sml. Aarsb. 1879 Fig. 30). Det ene er paa den



Haug No. 8. Grav a—b.

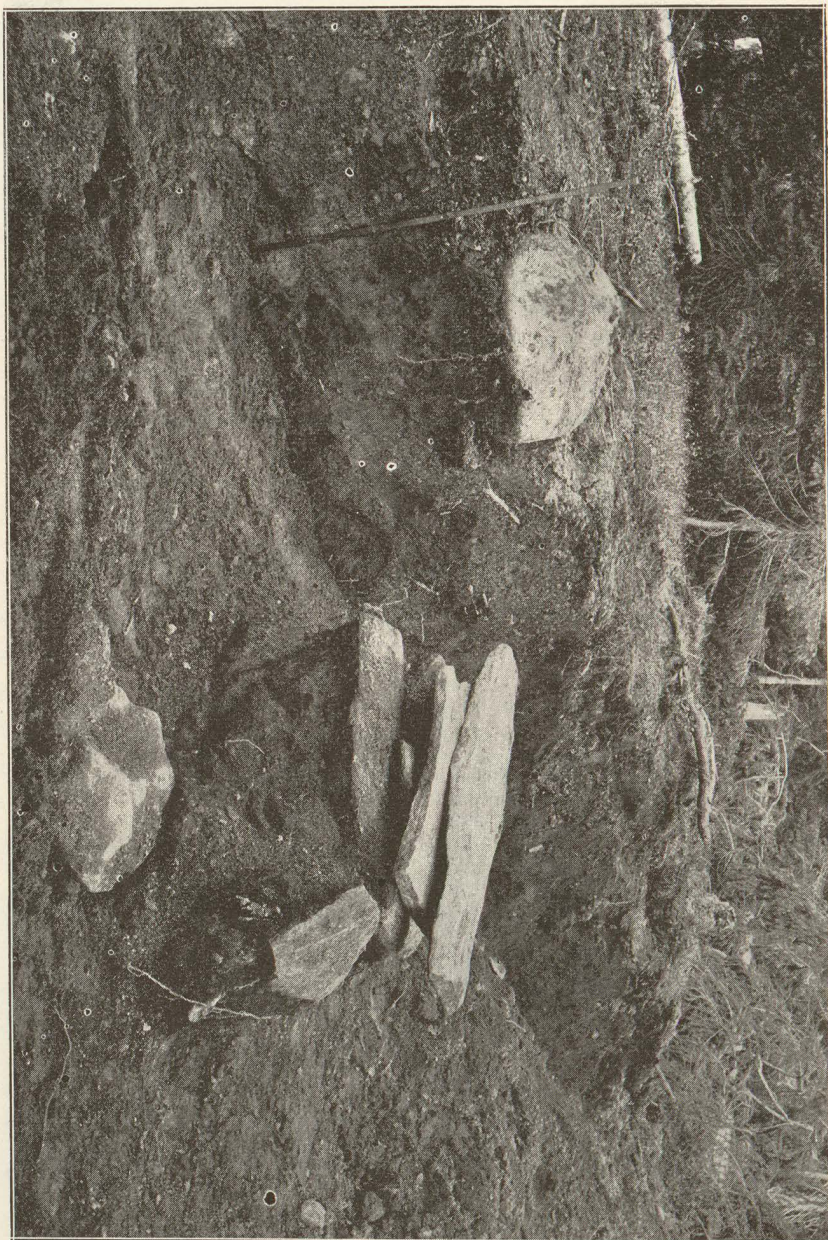
flade Side prydet med 4 Radier af dobbelte Furer, og langs Kanten en tæt sammenhængende Række af Buer med Prikker foran Aabningen. Den øvre, hvælvede Side prydet med Buer og Prikker langs Kanten og Radier af Buer med Aabningerne afvekslende vendt til modsatte Kanter og med Prikker paa begge Sider (Pl. I. Fig. 12). (T. 6846—6849).

- b. 1 m. ø. for denne Grav og 0,40 m. over Bunden stod en anden liden Hellekiste med Bundhelle og Dækhelle og rektangulært Kammer med ø.—v. Længderetning, Sidehellerne tildels støttede med mindre Stene. Kammeret var fyldt med Jord og brændte Ben, hvoriblandt følgende Oldsager: 1) Stykke af en usammensat halvmaaneformet Benkam, prydet med dobbelte Længdefurer (cfr. Kammen fra Haug 1). 2) Stykker af runde Naale af Ben, vistnok mindst 2. 3) Det nedre uornamenterede Stykke af en flad Naal af Ben. (T. 6850—6851).

Haug No. 9. 10 m. i Tvermaal, 0,75 m. høi. Ikke tidligere udgravet. Paa Haugens Top lige under Torven en stor, 0,5 m. bred og ligesaa høi Kuppelsten.

- a. 3 m. sø. for Midten og 0,2 m. over Bunden begyndte et tykt, ca. 1 m. bredt Kullag iblandet brændte Ben, der strakte sig ca. 1,5 m. indover mod Haugens Midte. 1 m. s. for Midten og 0,5 m. over Bunden stod en noget uregelmæssig bygget
- b. Hellekiste med kvadratisk Kammer og 2 Dækheller, hvoraf den øverste aflang og ragende betydelig udover den bredere nederste og med den øvre Flade liggende lige under Lyngtorven. Kammeret var fyldt med Jord og brændte Ben, men ingen Oldsager. Under Kammeret fandtes en Mængde Kul, og ved Siden af det paa Haugens Bund laa en Kuppelsten (sml. Grav 8).

— No. 10. 9 m. i Tvermaal, 0,60 m. høi. Ikke tidligere udgravet. Umiddelbart n. for Toppen laa lige under



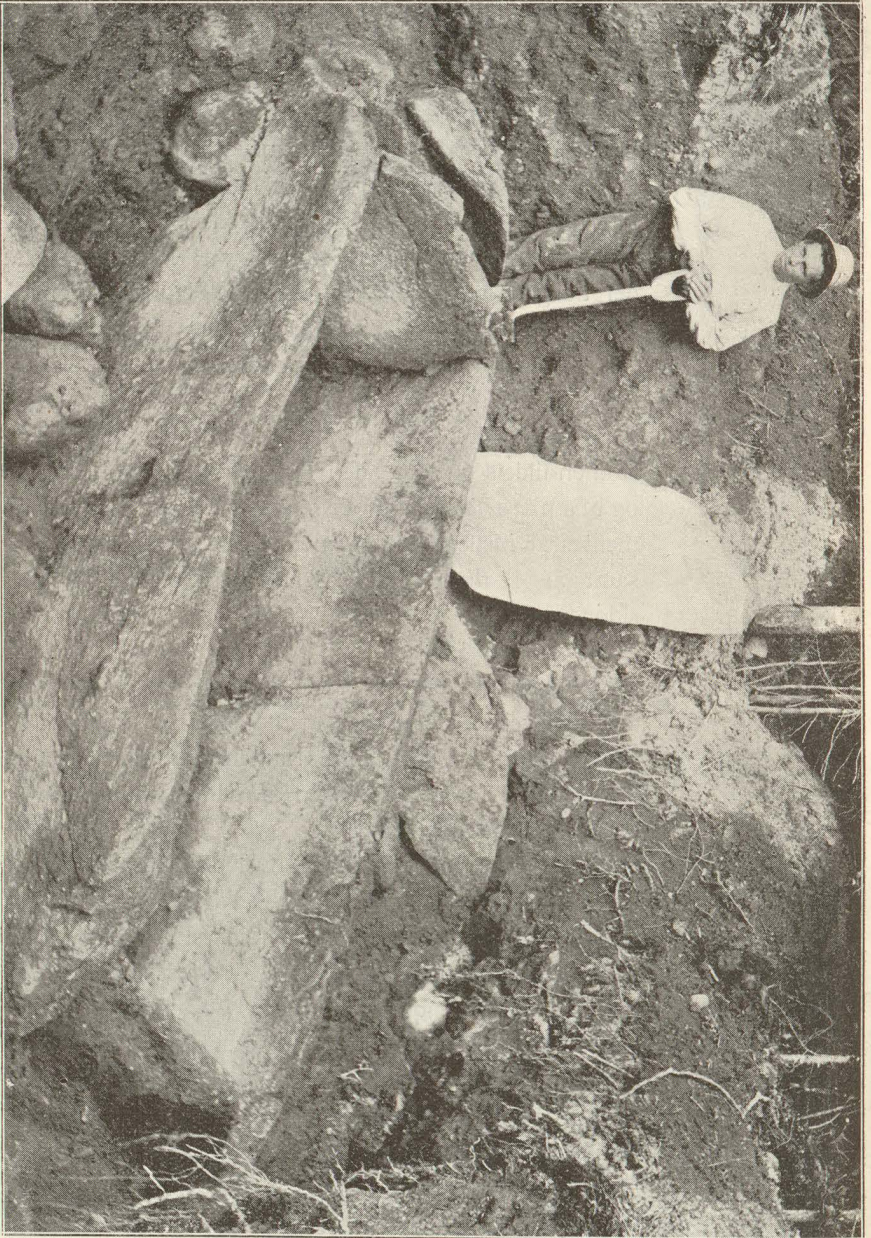
Haug No. 9. Grav b.

Torven 2 store Kuppelstene, den ene bag den anden. I Haugens Indre omkring Midten en Kjerne af Sten ca. 3 m. i Tvermaal og 0,5 m. høj, og omkring denne Kjerne stod 5 store Kuppelstene med lige Mellemrum og ca. 2 m. fra Stenhobens yderste Kant. Kul hist og her i Haugen, men ellers intet.

Haug No. 11.

- 18 m. i Tvermaal, 2,50 m. høj. Betydelig udgravet i Toppen. I den herfra udkastede fyld fandtes under Torven en stor og smuk oval Rullesten, der tidligere maa have staaet paa Haugens Top. 5,5 m. i sø. for Midten stod en stor Kuppelsten paa Haugens Bund. Omkring Midten i Haugens Indre en Kjerne af Sten, ca. 5 m. i Tvermaal og
- a. 1 m. høj. 4 m. s. for Midten, 0,80 m. over Bunden stod en tildels ødelagt liden Hellekiste, hvori Jord og brændte Ben samt følgende Oldsager: 1) Frag-
menter af Mellemstykket med Rester af Tinderne, samt af 1 med vanlige Ornamenten prydet Side-
skinne til en halvmaaneformet Benkam. 2) Stykker af 1 eller 2 runde Naale af Ben. 3) Stykker af 1 eller 2 Haandtenshjul af Ben, den hvælvede Side prydet med Radier af dobbelte Furer, samt 1 Fure langs Kanten, hvorunder en Rad Prikker foran Aabningen af sammenhængende Buer. (T. 6852—6854).
- b. 1 m. ø. herfor og 1,10 m. over Bunden stod en anden liden Hellekiste, hvis Dækhelle var gledet et Stykke nedover Haugen. Kammeret aflangt med ø.—v. Længderetning, fyldt med Jord og brændte Ben, hvori følgende Oldsager: 1) Stykker af en sammensat Benkam med stumpvinklet Haandtag, det ene, bevarede Overstykke, der er fæstet til Mellemstykket ved en Broncenagl, prydet med Fure, Prikker og Buer langs den nedre Kant og Fure langs den øvre. (Pl. I. Fig. 8). 2) 3 Stykker af Sideskinnerne til en sammensat halvmaaneform-

Torven 3 store Kuppelsteine, den ene ligger den



Haug No. II. Grav c.

met Benkam, prydet med Fure, Prikker og Buer langs den øvre Kant. (Pl. I. Fig. 10). 3) Et omtrent 7,5 cm. langt Stykke af en i begge Ender afbrudt rund Naal af Ben, gjennemboret paa Midten, og paa begge Sider af Hullet prydet med en omgaaende Fure, hvorefter følger et bredt Baand af regelmæssig afbrudte Tverfurer. (Pl. I. Fig. 3). 4) Stykker af en flad Naal af Ben, prydet med Furer parallelle med Kanten paa begge Sider, dobbelte langs den øvre Kant, og nedover Midten paa Naalens ene, glatte Side en Række Punktcircles omgivne af 4 Prikker. (Pl. I. Fig. 6). 5) Stykker af 1 Haandtenshjul af Ben, den flade Side prydet med Radier af dobbelte Furer, og den øvre, hvælvede Side ligeledes med Radier af dobbelte Furer og langs Kanten en Fure, hvorover en Rad Prikker og tæt sammenhængende Buer. (Pl. I. Fig. 13). 6) Stykker af Kit til et Trækar. (T. 6855—6859).

c. I Haugens Mitte og paa Bunden stod et stort og meget smukt bygget Gravkammer, hver Langside dannet af en eneste, omtrent 3,18 m. lang og 0,85 m. høi Brudsten, og Gavlerne af 1 m. brede Heller, der var klemt ind mellem de lange Sidevægge. Kammerets indvendige Længde 2,65 m., Bredde 1 m. og Dybde 0,85 m. Af Dækhellerne laa 1 paa sin Plads i vestre Ende, af de øvrige fandtes 1 paa Bunden af den i Toppen udgravede Fordybning, og 2 i den herfra udkastede Fyld. Kammeret har saaledes desværre været undersøgt tidligere; det var i dette, at man skulde have fundet „en Guldnaal og en Krukke“. Nogle faa brændte Ben, der fandtes lige udenfor den søndre Langvæg, kan maaske tidligere have ligget i Kisten eller være Levninger af en forstyrret Grav. I den Muld, hvormed Kammeret var fyldt, fandtes nu kun 2 ubestemmelige smaa

- Jernstykker (T. 6860). Bunden var dækket af mørk, kulholdig Jord blandet med smaa Kuppelstene.
- Haug No. 12. 19 m. i Tvermaal, 1,80 m. høi. Noget udgravet i Toppen. 1 m. s. for Midten og umiddelbart under Lyngtorven stod en ved den tidligere Gravning temmelig destrueret liden Hellekiste, der har havt Bundhelle, Sideheller og Dækhelle. Kammeret, der har været kvadratisk, var fyldt med Jord og brændte Ben, hvori følgende Oldsager: 1) Stykker af en sammensat halvmaaneformet Benkam med Rester af Tinder paa Mellemstykket, hvori endnu sidder en Bronzenagl. Sideskinnerne, hvoraf kun er smaa Brudstykker, har været ornamenterede paa vanlig Maade. Et lidet Stykke, der enten er af en Sideskinne til en Kam eller af en flad Naal, har en Punktirkel. 2) 2 smaa Benstykker med en tydelig Midtryg; de maa være af en Naal eller en Pilespids(?) (T. 6861—6862).
- No. 3. Et Par Hundrede Skridt i v. for de foregaaende. 10 m. i Tvermaal, 1 m. høi. Temmelig udgravet i Toppen. En Stenrøs dannede Haugens indre Kjerne. Straks i ø. for Midten stod paa Bunden et lidet Gravkammer (0,5 m. \times 0,5 m.) dannet af 4 Kuppelstene med flade Sider vendt indad og dækket af en Overligger, der ragede betydelig udover Kammeret paa alle Sider. Kammeret var fyldt med Jord, og paa Bunden fandtes nogle ubrændte(!) Ben af et voksent Menneske, nemlig Stykke af venstre Radius, venstre Tibia, venstre Humerus og venstre Femur(?),¹⁾ alt i temmelig opløst Stand.
- No. 4. Nogle Hundrede Skridt sø. for No. 12. 10 m. i Tvermaal, 0,80 m. høi. Temmelig udgravet i Toppen. Fylden i denne Haug som i de 2 følgende overalt ensartet Aur. I Haugens Midte paa Bunden fandtes Resterne af et stort Kammer bygget af

1) Benene er velvillig bestemte af Hr. Konservator Dr. G. Swenander.

- Kuppelstene. I den Jord, hvormed Kammeret var fyldt, adskillig Kul. Ellers intet.
- Haug No. 15. Et Hundrede Skridt sv. for foregaaende. 12 m. i Tvermaal, 1,20 m. høi. Noget udgravet i Toppen. I Haugens Midte paa Bunden laa 6 store Kuppelstene, der var stillede ved Siden af hinanden i en Kreds med omtrent 1 m. Tvermaal. Det herved fremkomne Rum var fyldt med Jord, men ingen Oldsager fandtes, heller ikke Kul.
- No. 16. Nogle Hundrede Skridt sø. for foregaaende. 13 m. i Tvermaal, 1,5 m. høi. I denne Haug var der ved en tidligere usagkyndig Gravning bleven fundet: 1) 3 Stykker af en firegget Spydspids af Jern med stjerneformet Tversnit som R. 209, nu omtrent 0,34 m. lang, idet et lidet Stykke af Spidsen mangler. 2) Et omtrent 0,25 m. langt Stykke af en Spydspids af Jern med Modhager, sterkt deformeret af Rust. Bladet maa have lignet R. 212, medens Falen, hvoraf kun en mindre Del er tilbage, hvori sidder den yderste Spids af Træskaftet, nærmere svarer til R. 211 (sml. S. M. Jernalderen 424). Ved en Eftergravning, hvorved det viste sig, at Sagerne havde ligget i et 2—3 m. langt Gravkammer bygget af store Kuppelstene i Midten paa Haugens Bund og med ø.—v. Længderetning, fandtes 3) 1 Skjoldbule af Jern som R. 221, Kraven tildels ufuldstændig ved Forrhugning. 4) Endel sterkt forrustede Brudstykker af Jern, hvoriblandt sees et Stykke af en Kniv og Stykker af et sigdformet Redskab. (T. 6864—68).

Af den nærmere Undersøgelse, hvorfor der i det foregaaende er gjort Rede, fremgaar det klart, at Haug 1—12, som man kunde antage, hører nøie sammen og danner et sammenhængende Gravfelt, medens de øvrige Hauger viser ikke ringe Afvigelse fra denne Gruppe. Under det følgende Forsøg paa at stille Fundene paa sin rette Plads, vil der derfor foreløbig blive seet bort fra

Haug 13—16 saavel som de 2 store Kammere i 5 og 11, der vil blive nærmere omtalt nedenfor. Af Undersøgelsen fremgaar det endvidere, at min Formodning med Hensyn til disse Haugers Alder var begrundet, idet saavel Gravskikken som Gravgodsets Art henfører det hele Gravfelt til den ældre Jernalder og; som det allerede paa forhaand sees, til et tidligt Afsnit af denne Periode. Gravformernes og Gravgodsets gjennemgaaende Ensartethed viser tillige, at Gravene ikke kan omspænde noget langt Tidsrum, ja, man tør vel sige, at de ikke omfatter ret mange Generationer.

Ligbrand har overalt været anvendt, og Gravgodset har altid været med paa Ligbaalet. De brændte Ben har i 10 Tilfælde (3 a—b, 4, 6, 8 a—b, 9 b, 11 a—b, 12) været indesluttet i en Hellekiste,¹⁾ der aldrig har staaet paa Haugens Bund, men altid i Haugens øvre Del et Stykke syd for Midten; i 12 stod Dækhellen lige under Torven, saa man maa tænke sig, at denne fra først af har ligget i Dagen eller ialfald kun har været bedækket med et ganske tyndt Jordlag. I 1 var de brændte Ben samlede mellem nogle paa Kant stillede Heller, i 2 a—b mellem 2 Kuppelstene, og i 9 a var de strøede ud i et Kullag lige over Haugens Bund. I 1 Tilfælde (11 b) havde de brændte Ben bevislig været samlede i et Trækar, der igjen var omsluttet af en Hellekiste; det er vistnok sandsynligt, at Benene overalt i de smaa Kammere har været nedlagt i et Trækar, men kun 1 af disse har altsaa været tættet med Kit.²⁾ No. 2, 3, 8, 9 indeholdt 2 Begravelser, 11 endog 3. At de Hauger, hvori ingen Begravelse nu kunde paa-vises, engang har indeholdt en saadan, er nok muligt; dens Spor maa da ved en eller anden Omstændighed være bleven tilintetgjort.

1) Tilfældet i 8 a, hvor der i den ene Hellekiste kun fandtes Oldsager af Ben, medens den anden indeholdt saavel brændte Ben som Oldsager, er ret merkeligt. Det kan vel neppe være tvilsomt, at det er 2 Grave. Nogen Analogi til, at man kun har samlet de fra Ligbaalet tiloversblevne Gjenstande, kjender jeg dog ikke.

2) Der kunde altid iagttages en vis Plan i Benenes Nedlæggelse, idet de store Ben, særlig de porøse Ledknokler, jevnlig laa nederst og de mindste Stykker øverst, hvorover igjen kunde være lagt de flade Stykker af Hjerne-skallen. Samme iagttagelse er ogsaa gjort af Lorange fra hans Udgravninger paa Rokkeradet i Smaalenene. Aarsb. 1868, 78.

Der kunde imidlertid ogsaa tænkes en anden Forklaring. Ved denne Slags Grave, hvor Ligets Rester sjelden eller aldrig findes paa Haugens Bund, men altid noget over denne, ja ofte i Haugens øvre Kant, er det nemlig klart, at Haugen ikke er opkastet over Liget, men dette nedsat i den færdige Haug, der altsaa maa have existeret, forinden Ligets „Hauglægning“ fandt Sted. Maaske er Haugen bleven bygget endnu i vedkommende Persons levende Live. Der kunde nu tænkes, at der af en for os ukjendt Aarsag ikke har været Anledning til at nedsætte den Døde i den for ham bestemte Haug, der paa denne Maade er forbleven tom.

Den Gravform, som vi her har mødt, de brændte Ben enten strøede ud i et Kullag eller nedlagte mellem Stene, eller indesluttede i en Hellekiste, hvad der her har været det sædvanlige, træffes jævnlig i den ældre Jernalders tidligere Perioder efter den førromerske Tid. Det lille Gravkammer, der oprindelig har været bygget til Beskyttelse for det Kar af Ler, Bronze eller Træ, hvori Ligets Rester fra Ligbaalet har været nedlagt, optræder allerede i den romerske Tid, er temmelig almindelig i den følgende Periode og forekommer ogsaa i Mellemjernalderen, hvor dog Begravelse i stort Kammer er det sædvanlige.¹⁾ Man kan derfor af Gravformen alene kun med Sandsynlighed slutte, at denne Gravplads i Tid maa ligge indenfor de Perioder, der begrænses af den førromerske Tid og Mellemjernalderen; Gravformen i 1, 2 og 9 a, der trækker opad mod den romerske Tid, medens den gjennemgaaende udviklede Form af det lille Gravkammer trækker nedad, kan dog støtte den sikrere Tidsbestemmelse, som man først vil vinde ved en nærmere Betragtning af Gravgodset.

Dette udmerker sig ved sin Fattigdom og Ensartethed. Kun i 2 Grave blev der fundet Sager af Bronze (1 og 2 b); Resten bestod af ubetydelige, men smukt forarbejdede Gjenstande af Ben, som Ligbaalets sterke Hede har sprenget i smaa, nu ofte calcinerede Stykker, som igjen den lange Tid, der er medgaaet siden Nedlæggelsen, yderligere har tæret paa. Hvad der er bevaret, er dog i Regelen tilstrækkeligt til Sagernes rigtige Erkjendelse.

¹⁾ Cfr. I. Undset: Fra Norges ældre Jernalder S. 67 ff. G. Mørck: Jernets første Tider i Norge, Aarsb. 1901, 192.

Skjønt de Gjenstande, der frembyder de bedste Holdepunkter til en sikker Datering, Spænder, Lerkar, Vaaben og lign., her fuldstændig mangle, viser dog Fundenes hele Karakter i Forbindelse med Gravformen, at de nærmest er at sammenstille med en Række bekjendte større Gravfund fra den ældre Jernalders tidligere Afsnit; som typiske kan nævnes Gravpladsene paa Broten og Veien paa Ringerike¹⁾, Nedre Hov i Gran²⁾, By i Løiten paa Hedemarken³⁾ og Rokkeradet i Smaalenene.⁴⁾ Skjønt disse Gravpladse vistnok omspænder et længere Tidsrum, og Gravformen derfor varierer meget, ligefra en Form, der viser Berøring med Brandpletterne, til det regelmæssig byggede Hellekammer, er det dog en karakterisk Overensstemmelse, at de gennemgaaende er meget fattige paa Oldsager, og disse bestaar ofte bare af smaa brændte Bensager som halvmaaneformede Kamme, der sjelden mangle i nogen af disse Fund, Naale, Haandtenshjul, Brikker og lign. Sjeldnere er Vaaben i disse Grave. Denne Gruppe er ogsaa repræsenteret nordenfjelds og optræder her blandt de ældste kjendte Grave fra Jernalderen.⁵⁾ Fra Sparbu⁶⁾ kjendes saaledes en Række Fund af denne Art, der omtrent alle bestaar af smaa brændte Sager af Ben af Former, der har sine fuldstændige Sidestykker i Risvikfundene. Til samme Gruppe hører ogsaa Fundene fra Alstad i Stjørdalen⁷⁾, der er særdeles vigtige derved, at 1 er dateret ved en hvælvet Spænde som R. 234, Almgren: Fibelformen 131, og et Fragment af en baandformet Spænde som Almgren 115; i 2 andre Fund fra samme Sted foreligger 2 Spydspidser af Vimoseform med skarp Ryg og bredt Blad. Det er med disse Fund fra Sparbuen og Stjørdalen, at Risvikfundene nærmest bliver at sammenstille.

Ogsaa her danner den lille Kam af Ben med det halvmaaneformede eller trekantede Haandtag den mest fremtrædende Bestanddel af Gravgodset. Den forekommer i 1, 2 b, 4, 6, 8 a—b,

1) Aarsb. 1870, 96 ff.; 1875, 193 ff.

2) Aarsb. 1868, 110—112.

3) Aarsb. 1879, 97 ff.

4) Aarsb. 1868, 72—75.

5) K. Rygh: Trøndelagen i forhistorisk Tid S. 35—36.

6) Oppem, Tanem, Vorem, Stevren og Hofstad. Aarsb. 1871, 24 ff., 1872, 44 f.

7) Aarsb. 1881, 8 ff. og 1882, 2 ff.

11 a—b og 12. Talrigst repræsenteret er den af Mellemstykker og 2 Sidebelæg sammensatte Kam; i 2 Grave (1 og 8 b) forekommer dog den typologisk ældre usammensatte Kam.¹⁾ Af de bevarede Brudstykker sees, at de gennemgaaende har været meget smaa. Det længste Stykke maaler saaledes ikke mere end 4 cm. (Pl. I. Fig. 7), og stort længere har Kammen i sin Helhed vistnok ikke været; den ene Kam i 11 b maa dog efter de bevarede Stykkers svage Rygkrumning at dømme have haft en Længde af 8—9 cm. (Pl. I. Fig. 10). Kammene er gennemgaaende særdeles fint forarbejdede, hvad der forøvrigt er karakteristisk for alle Bensager fra det her behandlede Gravfelt. De faa og enkle Ornamentmotiver, fordybede Linier, sammenstilte Buer med Prikker foran Aabningen og enkelte Gange Punkt-cirkler, er udførte med stor Omhu og Nøiagtighed og gjør et tiltalende Helhedsindtryk. Ganske de samme Motiver gjenfindes saavel i Fundene fra Alstad som fra Sparbu. En usammensat Kam fra Alstad fra samme Grav som de 2 romerske Spænder²⁾ (T. 2759—2775) er saaledes prydet med dobbelte Længdefurer og maa idetheletaget have været et fuldstændigt Sidestykke til Kammene i Haug 1 og 8 b., og et lidet Brudstykke af Belægget til en sammensat Kam er ornamenteret med en Rad Buer med Prikker foran Aabningen. (Pl. II. Fig. 18). Det sidste Stykke, der er fundet i samme Haug, men dog ikke i samme Grav³⁾ som den ene Spydspids, stemmer ganske overens med de mange smaa Sidestykker i større og mindre Fragmenter fra Risvik. Fra Sparbu haves flere smaa Stykker af Kamme. (Pl. II. Fig. 20, 21). Ornamentmotiverne er de samme, men foruden at Bensagerne fra Sparbufundene i sin Helhed staar noget tilbage for Risvikfundene

1) Det tør være et Spørgsmaal, om ikke ogsaa de usammensatte Kamme vil vise sig at være virkelig ældre end de sammensatte. Til en saadan Undersøgelse har jeg dog ikke haft Anledning. Sml. H. Schetelig: Datering af et Hulefund paa Søndmøre, Bergens Mus. Aarb. 1902 No. 7.

2) Aarsb. 1882, 2—3.

3) l. c. 4. Det kan maaske bemerkes, at Kamfragmentet fandtes i en Grav med brændte Ben imellem 2 Stene i Haugens Midte, altsaa vistnok den primære Grav, medens Spydspidsen fandtes et Par m. fra Haugens vestre Kant i en Grav, der har bestaaet af et Trækar med brændte Ben omgivet af Stene og dækket af en Helle.

i Arbeidets fine Udførelse, er der ogsaa ornamentale Afvigelser. Saaledes er der ofte en ikke liden Afstand mellem Buerne, og Punkterne findes ikke altid mellem Bueaabningerne og Furen, men falder ikke sjelden i denne. Disse Forskjelligheder kan dog være lokale og behøver vel neppe at betegne nogen Tidsforskjel. Prydet paa lignende Maade er ogsaa en Kam fra Nedre Hov i Gran.¹⁾ Kammene fra Risvik frembyder idetheletaget ved sin ubetydelige Størrelse, sit sterkt buede Haandtag og sin enkle Ornametik en Form, der i sine Hovedtræk er karakteristisk for den romerske Periode og navnlig den tidligere Mosefundstid, hvor de synes at være mest almindelige.²⁾ I den ældre Jernalders senere Del udvikles Formen derhen, at de bliver længere, Haandtaget mindre buet og Ornamenterne mere komplicerede.³⁾

En anden fremtrædende Bestanddel af Gravgodset er de ornamenterede Smykkenaale. Haug 1 indeholdt en saadan af Bronze. Typen er meget enkel, en tynd Ten af Jern eller Bronze med fine omgaaende Tverfurer paa den øvre Del. En i Form og Størrelse ganske tilsvarende Naal af Bronze haves i Trondhjems Museum fra Valstad i Verdalen. Den er fra Mosefundstid og tilhører et større Fund med ubrændt Lig i et 2 m. langt Kammer⁴⁾. (T. 2175—2186). Af lignende Naale har jeg noteret en fra Tvetene⁵⁾, Brunlanes, og Kvalben⁶⁾, Jæderen, begge fra Mosefundstid. Oftere har Naale prydet paa denne Maade et Hode; saaledes et Exemplar fra By i Løiten.⁷⁾ Naalen i Haug 1 har dog neppe havt et saadant. Alle de øvrige Naale er imidlertid af Ben, og de deler sig i 2 Hovedtyper, de runde Naale og de flade. De runde, ornamenterede Naale af Ben, hvoraf Exemplarer blev fundne i 1,

1) Haug No. 7. Aarsb. 1868, 111. Gravfeltet gaar neppe op i romersk Tid, men maa efter de i Haug 2 fundne Spænder henføres til tidlig Mosefundstid eller efter Montelius den romerske Jernalders senere Del.

2) Dette gjælder ikke blot Gravfundene, men ogsaa Mosefundene, idet Vimosefundet har det største Antal, hele 57 Exemplarer.

3) Se f. Ex. Aarsb. 1886, Fig. 13 fra Vemmestad, Lyngdal; Aarsb. 1901, 92 fra Bremnes, Nordlands Amt; Månadsblad 1878, 736 fra Vallstena, Gotland.

4) Aarsb. 1879, 209—211. K. Rygh, Trøndelagen i forhistorisk Tid, S. 39

5) Aarsb. 1886, 19, Haug No. 6.

6) Stavanger Museums Aærsh. 1901, S. 97.

7) Aarsb. 1879, 104, Haug 24.

2 b, 8 a, 11 b, kjendes ogsaa fra andre Fund, skjønt i et begrænset Antal, og tildels prydede ganske paa samme Maade og gjennemborede med 1 eller 2 Huller. R. 277, der er fra Nedre Hov,¹⁾ er saaledes fuldstændig overensstemmende med det i 2 b fundne Fragment. En tilsvarende Naal fandtes i Haug No. 7 fra samme Gravfelt²⁾ sammen med bl. andet en Kam af Jern med halvmaaneformet, gennembrudt Haandtag, 2 tynde Haarnaale af Jern med kugleformede Hoder og prydede med ophøiede Baand og den ovennævnte Kam af Ben. Af samme Type er en Naal fra By i Løiten, Haug No. 36, fundet sammen med et Haandtenshjul af Bronze af Form som en sammentrykt Kugle med Furer tversover fra det ene til det andet Hul og en bøileformet Spænde af Jern fra tidlig Mosefundstid.³⁾ Ingen af disse Fund tør gaa op i romersk Tid. En Naal som R. 277 forekommer ogsaa i en Mellemjernalders Kvindegrav fra Løland, Nordre Undal Pgd.⁴⁾ Ogsaa paa Oppem i Sparbu fandtes blandt andre Bensager en rund Naal af Ben, gjennemboret omtrent paa Midten og med dobbelte Tverfurer paa begge Sider af Hullet (sml. Naalen i 11 b.); den er dog betydelig større end de fra Risvik. Fra den senere Mosefundstid eller Mellemjernalderen er vistnok en noget lignende Naal fra Bremnes, Sortland, Nordlands Amt, fundet i et muret Kammer med ubrændt Lig i en Langhaug sammen med et urtepotteformet Lerkar, et Knivblad, en 13,5 cm. lang Benkam og 2 flade Naale af Ben.⁵⁾ Sandsynligvis har mange andre Naale af Ben, hvoraf man kun har smaa Fragmenter, været af samme Type.

Af de flade Naale af Ben, hvoraf Stykker blev fundne i 1, 2 b, 6?, 8 a—b, 11 b, forekommer et Brudstykke i et Fund fra Alstad,⁶⁾ bestaaende af brændte Ben, Kit, smaa Stykker af et buget Lerkar, Fragmenter af Redskaber af Ben, hvoriblandt 3—4 Spillebrikker og et fladt Stykke, sandsynligvis af en sammensat

1) Aarsb. 1868, 112, Haug 8. I samme Grav fandtes bl. a. en liden halvmaaneformet Kam af Ben. Naalen afbildet l. c. Fig. 13.

2) l. c. 111. Afbildet Fig. 12.

3) Aarsb. 1879, 114, Naalen afbildet Fig. 32.

4) Aarsb. 1896, 61. Fundet er ikke fremdraget ved sagkyndig Undersøgelse.

5) Aarsb. 1901, 92, hvor Naalen er afbildet.

6) Aarsb. 1881, 8—9.

Kam prydet med dobbelte Halvcirkler om Punkter. (T. 2596—2598). Naalfragmentet er ornamenteret med Furer langs Kanterne — den øvre Kant mangler — og Rader af Buer med Aabningerne mod disse og Punkterne faldende i Furen. Talrigere er imidlertid de flade Naale i Fundene fra Sparbu. (P. II. Fig 17, 19). Om trent alle Grave herfra fra den her omhandlede Tid indeholder Fragmenter af saadanne. De har den samme Hovedform som Naalene fra Risvik: Bredest oventil, indsvungne Kanter og nederst naalformede med rundt Tversnit. Ornamenterne slutter sig ogsaa hertil: Furer langs Kanterne, dobbelte langs den øvre, og Fladen mellem disse ornerede med Buer, Prikker og Punktcirkler. Prydet ganske paa samme Maade som den ovenfor omtalte Naal fra Alstad er en Naal fra Fossem i Ongdalen, Indherred (T. 2708). Den blev fundet blandt en Samling brændte Ben i et lidet Kammer i en Røs.¹⁾ Den er særlig mærkelig derved, at den øvre Kants Hjørner gaar ud i smaa Tapper, en Eiendommelighed, som ogsaa findes paa et Par af Naalene fra Risvik. (Pl. I. Fig. 4, 5). Det samme er ogsaa Tilfælde med en flad Naal tilhørende T.hjems Museums ældre Samling (T. 873),²⁾ hvis Findested desværre er ukjendt, men som sandsynligvis skriver sig fra det trondhjemske. Fra Grønnesby paa Inderøen haves Stykker af 2 flade Naale, hvoraf det største kun er prydet med 2 Tverfurer omtrent paa Naalens Midte; de er fundne blandt brændte Ben i Midten af en Haug sammen med bl. a. Stykker af et tyndt Lerkar, Stykke af et Haandtenshjul af Ben, Stykke af en liden Kam af Ben, en Beltespænde af Bronze og en Kniv af Jern (T. 1459—70).³⁾ I det søndenfjeldske og vestenfjeldske Norge forekommer disse Naale, saavidt jeg ved, ikke. De mangle her paa de større Gravpladse fra den ældre Jernalders tidligere Afsnit, skjønt smaa brændte Bensager ofte er en væsentlig Bestanddel af Gravgodset. Nordenfor Namdalen forekommer de i 4 Fund. Saaledes forekommer i det ovenfor nævnte interessante Fund fra Bremnes i Sortland 2 fuldstændig bevarede Exemplarer⁴⁾, ornerede paa den ene Side med dobbelte

1) Aarsb. 1881, 121 No. 80.

2) Katalog over Videnskabselskabets Oldsagsamling (1871) S. 88.

3) Aarsb. 1874, 9 og 59.

4) Afbildet Aarsb. 1901, 92.

Furer langs Kanterne, der dog ikke er indsvungne. Dette Fund oplyser os tillige om disse Naales Brug; de fandtes nemlig sammen med en Benkam og den ovenfor nævnte runde Naal under Skelettets Hode. Heraf fremgaar, at saavel de flade som de runde, ornamenterede Naale af Ben har været Haarnaale, og det tør vel ansees udenfor Tvil, at de kun har været brugt af Kvinder. I en Grav med ubrændt Lig fra Havneset ved Skarstad, Lødingen, fandtes 1 flad Naal af Ben, 10 cm. lang, øverst 1,2 cm. bred, samt Brudstykker af en lignende sammen med en Fingerring af Guld som R. 307, en do. af Sølv, en Mængde Perler, Kit, et Haandtenshjul af Klebersten som Mont. 271, en 10,8 cm. lang sammensat Kam af Ben og en Naal af Ben omtrent som R. 278.¹⁾ I en Grav ligeledes med ubrændt Lig fra Korsnes i Helgø, Karlsø Pgd., fandtes 2 Fragmenter af et urtepotteformet Lerkar, en Kniv af Jern og et Stykke af en flad Naal prydet med concentriske Ringe.²⁾ Endelig er paa Mjønes i Skjerstad i en Ager fundet en 16 cm. lang, øverst 2 cm. bred Naal af denne Type.³⁾ Af det forhaandenværende Materiale tør det maaske ikke være uberettiget at slutte, at Naale af den her omhandlede Type er en nordenfjeldsk Lokalform særlig stedfæstet til Trondhjemsfjordens indre Egne. Herfra har de udbredt sig nordover lige til Nordland, hvor de forekommer i Grave fra et noget senere Afsnit af den ældre Jernalder.⁴⁾

Haandtenshjul fandtes i 1, 2 b, 8 a, 11 a—b. I 2 b var dette af Bronze. Kugleformede Haandtenshjul af Bronze forekommer mig bekjendt ikke i den romerske Periode; derimod er de ikke sjældne i Mosefundstiden og tilhører gennemgaaende denne Periodes ældre Afsnit. Et Haandtenshjul af Bronze fra Jæderen (B. 4643) af Form som en sterkt fladtrykt Kugle, videst paa Midten, kan

1) Aarsb. 1898, 1—3 (Tromsø Mus. 1249).

2) Aarsb. 1887, 132 (Tromsø Mus. 823). Det er opført som et „Lidet beslag af ben“. Hr. Konservator O. Nicolaisen har velvilligst oplyst, at Stykket, der er 8 cm. langt, øverst 3 cm. bredt, vistnok er den øverste Del af en lignende Naal som de paa Bremnes fundne.

3) Aarsb. 1899, 135 (Tromsø Mus. 1272).

4) Disse Grave maa dog ansees at tilhøre de ældste kjendte Grave fra ældre Jernalder i Nordland.

mulig henføres til Mellemjernalderen.¹⁾ De øvrige Haandtenshjul er imidlertid af Ben. Et Fragment af samme Hovedform med flad Underside og hvælvet Overside, men uden Ornament, forekommer fra Alstad i samme Grav som den hvælvede Spænde. I Fundene fra Sparbu forekommer de oftere. Saaledes indeholder en Grav med brændte Ben fra Oppem²⁾, hvori 1 rund Naal og Stykker af flade Naale af Ben, Stykker af 2 Haandtenshjul af samme Form prydede ganske som de fra Risvik (Pl. II. Fig. 23 og 24); det ene har langs den øvre Sides Kant en Rad Prikker foran Aabningen af Buer, der dog ikke er sammenhængende, og det andet har den paa disse Redskaber i Fundene fra Risvik oftere forekommende Prydelse Radier af dobbelte Furer. Dette Ornament kan vistnok med Grund sammenlignes med de fordybede Radier udfyldte med Zikzakstriber, der findes paa en gjennemboret rund Benskive, utvilsomt et Haandtenshjul, fra By i Løiten, fundet i samme Grav som en romersk Spænde af Typen R. 233.³⁾ Ornamental Tilknytning kunde man maaske ogsaa finde i det med dobbelte Radier prydede skiveformede Haandtenshjul af Sandsten fra den bekjendte Gravplads ved Darzau i Hannover fra den romerske Periode.⁴⁾

Til den lille fladagtige, hule Benspids fra 2 a haves et Sidestykke fra Alstad fundet blandt en Samling brændte Ben tilligemed Kit (Pl. II. Fig. 16). (T. 2601).⁵⁾ I samme Grav som den nævnte Benspids, der sandsynligvis har været en Pilespids, fandtes ogsaa Stykker af to tresidede Pilespidser af Ben med ligesidet Tversnit (Pl. II. Fig. 14). Af ganske samme Form er 2 Benspidser fra Kvitvang i Sparbu fundne blandt brændte Ben i et lidet Kammer i en Haug (T. 2440).⁶⁾ 3 lignende Pilespidser forekommer i et større Gravfund fra Række i Størdalen i stort Kammer med ubrændt Lig, vistnok fra Mellemjernalderen.⁷⁾ Ogsaa i de danske Mosefund forekommer Pilespidser af Ben af

1) Aarsb. 1890, 111. Velvillig meddelt af Hr. Konservator H. Schetelig.

2) Aarsb. 1871, 26. T. 822—828.

3) Aarsb. 1879, 102, Haug No. 16. Afbildet Fig. 30.

4) Chr. Hostmann: Der Urnenfriedhof bei Darzau. Taf. XI, Fig. 20.

5) Aarsb. 1881, 9.

6) Aarsb. 1880, 11.

7) Aarsb. 1881, 3. T. 2566—72.

lignende Form.¹⁾ Oftere har dog disse Pilespidser firesidet eller stumpvinklet triangulært Tversnit. Saaledes f. Ex. det smukke Exemplar fra Grønnesby paa Inderøen, afb. R. 214, og nogle i T.hjems Museum bevarede fra Sjongshelleren. Til denne Type kan maaske Stykkerne i Haug 12 have hørt.

I 2 b fandtes en Synaal af Bronze i samme Grav som Haandtenshullet af dette Metal. Den er som nævnt afbrudt ved Øiet, der vistnok har været aflangt. Karakteristisk er de to Furer, der fra Øiet strækker sig et godt Stykke nedover Naalens Stamme. Af det Sammenligningsmateriale, som i Afbildning har staaet til min Raadighed, kommer et Par Naale fra Gravfeltet ved Darzau²⁾, der begge har denne Fure i særlig udpræget Grad, denne nærmest. Forøvrigt forekommer saadanne Naale sjeldnere i den romerske Periode; i Mosefundstiden synes de særlig at tilhøre dennes tidligere Afsnit.

Resultatet af ovenstaaende Betragtning af de ved disse Udgravninger fremdragne Oldsager bekræfter, hvad man ogsaa paa Forhaand kunde gaa ud fra, at Risvikfundene paa det nøieste slutter sig til Fundene fra Stjørdalen og Sparbu. Lighederne er af en saa væsentlig Natur, at man med god Grund kan betragte alle disse Fund som én Gruppe. Denne Gruppe har sine Rødder i den romerske Periode, men falder vistnok hovedsagelig i den følgende Periodes tidligere Afsnit med Bibehold af de Særegenheder, der præger den romerske Tids Gravskik.³⁾ De to Spænder fra Alstad beviser saaledes, at Fundene herfra gaar op i romersk Tid, medens paa samme Tid de 2 Spydspidser af Vimoseform og navnlig endel Fragmenter af et tyndt buget Lerkar⁴⁾ viser, at de ogsaa gaar ned i Mosefundstid. I Fundene fra Sparbu er der intet, der med Bestemthed kan henhøre nogen af dem til den romerske Periode; et buget Lerkar,

1) Vimosefundet Pl. 14, Fig. 31. Nydam Mosefund Pl. XII, Fig. 20.

2) Hostmann l. c. Taf. XI, Fig. 9.

3) Igrunden er det misvisende ligeovenfor disse Grave at tale om 2 Perioder. De tilhører ifølge sit Væsen én Kulturperiode, der har den romerske Tids Stempel.

4) T. 2596. Aarsb. 1881, 8. Spænderne, de 2 Spydspidser og Lerkarstykkerne skriver sig fra 4 forskellige Grave.

hvoraf der fandtes Stykker i en Grav med brændte Ben fra Oppem¹⁾, er af den følgende Perodes Form. Stykker af Lerkar af samme tynde Art som det fra Alstad fandtes i en anden Grav paa Oppem¹⁾ og i en Grav paa Vorem.¹⁾ Det er dog ikke udelukket, at nogle af Sparbufundene, som kun indeholder smaa Bensager, kan gaa op i romersk Tid. Med Hensyn til Risvikfundene har Gjennemgaaelsen af Oldsagerne vist, at de ikke kan staa den romerske Periode meget fjernt, skjønt ingen Gjenstand med Sikkerhed henfører nogen af Gravene til denne Tid. Derimod er der flere Ting, som temmelig afgjort taler for, at Gravfeltet falder i den følgende Periode, saaledes navnlig det kugleformede Haandtenshjul af Bronze og desuden Bronzenaalen i 1 og de udskaarne gjennemborede Naale af Ben. Dette støttes ogsaa, som jeg tror, af Gravskikken. Hverken i Gravene fra Alstad eller Sparbu forekommer det lille Kammer bygget af Heller. De brændte Ben har enten været lagt løse i Haugen eller indsluttede i et Trækar, der enkelte Gange kan være beskyttet af nogle Kuppelstene med en Helle over. Paa Risvik derimod maa Hellekisten, der har beskyttet Trækarret med de brændte Ben, siges at være det sædvanlige, medens kun i 4 Tilfælde den mere primitive Gravform, om man kan kalde det saa, forekommer. Denne Forskjel er neppe bare tilfældig eller lokal, men betegner vist ogsaa en Forskjel i Tid, der dog ikke kan være meget stor. Forholdet til Fundene fra Sparbu og Alstad turde saaledes være det, at de alle 3 danner én Gruppe, hvis Grænse opad, efter det foreliggende Materiale, er bestemt ved den hvælvede Spænde fra Alstad, og hvoraf Fundene fra Risvik repræsenterer et yngre Udviklingsstrin. Disse kan dog ikke sættes længere ned i Tiden end til tidlig Mosefundstid.²⁾ Med Hensyn til en absolut Tidsbestemmelse maa Udgangspunktet blive den hvælvede Spænde fra Alstad.

1) T. 829. Aarsb. 1871, 25, 26, 30.

2) Montelius' den ældre romerske Jernalders senere Del. Denne Benævnelser er ligeovenfor disse Fund mere træffende, da den giver et bedre Udtryk for Udviklingens Kontinuitet og saaledes mere stemmer med den udtalte Betragtning af disse Grave som én Gruppe med den romerske Tids Præg. Jeg har dog ikke villet afvige fra den hos os hævdvundne Benævnelse.

Typen¹⁾ sættes af Montelius til Slutningen af den ældre romerske Jernalders tidligere Del eller det 2 Aarhundrede e. Chr. Skjønt man i Almindelighed maa være meget forsigtig med at overføre Montelius' Tidsbestemmelser paa Fund gjorte i vort Lands mere afsidesliggende Trakter fjernt fra de sydligere, Kulturens Centrere nærmere liggende Egne, taler dog Spændens sjeldne Form for, at de alle maa tilhøre samme Tid, og det kan neppe være nogen Betænkelighed ved ogsaa at henføre det t.hjemiske Exemplar til det 2 Aarh. eller Begyndelsen af det 3die. Efter dette tror jeg ikke, Feilen vil være meget stor, hvis man henlægger det her omhandlede Gravfelt ved Risvik til Tiden omkring Aar 300 e. Chr. F.

Som tidligere anført forekommer Vaaben sjelden i Grave af denne Art.²⁾ Her paa dette Gravfelt mangler de ganske. Gravenes Antal berettiger til den Slutning, at Grunden kun kan være den, at den Skik at medgive den Døde hans Vaaben i Graven endnu ikke var naaet hidop;³⁾ det vil med andre Ord sige, at de krigerske Forestillinger, der i en langt senere Tid knyttede sig til det hinsidige Liv, og som gjenspeiler sig i Vikingetidens Grave med sit Vaabenudstyr og træder os imøde i den gamle Litteratur, endnu var ukjendte. Et helt igjennem fredeligt Præg hviler over disse Grave, og overensstemmende hermed maa ogsaa Livet blandt de Mennesker have været, hvis Rester Gravene gjemmer. Det er derfor ikke saa let at afgjøre, hvilke Grave er Mandsgrave og hvilke er Kvindegrave. Tidligere gik man ligeovenfor Grave af denne Art ud fra, at ikke blot de udelukkende kvindelige Brugs- gjenstande, men ogsaa de smaa Smykke- og Toiletsager som Naale og Kamme betegnede Kvindegravene. For Naalenes Vedkommende er dette vistnok utvilsomt rigtigt, men ikke hvad Kammene angaar,

- 1) Det i Sv. Form. Tidskr. 9, S. 203 afbildede Exemplar repræsenterer et lidt ældre Udviklingstrin end det t.hjemiske, der har dækket Naalspiral. Men samtidig kan bemærkes, at det i samme Grav fundne Fragment af en baandformet Spænde tilhører et endnu ældre Udviklingstrin af samme Hovedtype.
- 2) H. Schetelig: Vaabengrave fra Norges ældre Jernalder. (Aarsb. fra For. t. n. Fortidsm. Bev. 1900).
- 3) De ældste Vaabengrave nordenfjelds fra Jernalderen er de 2 Grave fra Alstad, der indeholdt Spydspidser af tidlig Mosefundstids Form.

idet disse bevislig kan forekomme i Mandsgrave.¹⁾ Sikre Kvindegrave er altsaa 1, 2 b, 8 a, 11 a—b, hvori fandtes Haandtenshjul; regnes Smykkenaalene med, saa kommer hertil 8 b, idet denne var den eneste Grav, hvori Smykkenaale forekom uden ogsaa at indeholde Haandtenshjul. Som Mandsgrav kan 2 a, der kun indeholdt Pilespidser, betegnes. Egentlige Vaaben kan disse ikke kaldes, men som Jagtredskaber maa de nærmest have tilhørt Mandens Udstyr. I 4, 6 og 12 er Gravgodset for ubestemt til paa Grundlag heraf at foretage nogen Adskillelse. I 3 a—b og 9 a—b fandtes ingen Oldsager. Vi faar altsaa 6 Kvindegrave, 1 Mandsgrav og 7 usikre. At disse gennemgaaende har været Mandsgrave, tør vist være sandsynligt; det kunde jo godt antages, at det, som særlig betegner Mandens Gravudstyr, ikke har været af den Art, at det som Kvindens (Haandtenshjul og Naale) er bevaret fra Ligbaalet. Forholdet mellem Mands- og Kvindegrave kan saaledes være normalt og behøver ikke at vække Anstød.

Ganske paafaldende og neppe tilfældig er den fuldstændige Mangel paa Fibulaer. Forklaringen maa vistnok søges deri, at den ældre Jernalders Fibulaer endnu var ukjendt heroppe. Til at fæste Klæderne benyttede man sig fremdeles af almindelige Naale. I Bronzenaalen (Fig. 1 b) og flere af de talrige Stykker af runde Bennaale har man vistnok at se Rester af disse Redskaber.

Der er ogsaa andre Eiendommeligheder ved dette Gravfelt, der fortjener en nærmere Omtale, og som det tildels har fælles med andre Gravsamlinger, der daterer sig fra samme Tid. Haugernes samlede Beliggenhed paa Toppen af et Høidedrag, hvorfra de maa have været vidt synlige, er saaledes et karakteristisk Træk for denne Tids Grave.²⁾ Nu er vistnok Stedet skogbevokset, men det kan naturligvis ikke have været Tilfælde, da Haugerne blev anlagte. — Paa 4 Hauger (1, 6, 8, 11) har Toppen været betegnet med en smuk oval Rullesten; istedenfor en saadan laa der paa 7 en Helle, paa 9 en Kuppelsten og paa 10 to Kuppelstene, den ene bag den anden. Denne Skik at betegne Toppen med en Sten,

1) Norske Fornl. 7, Loranges Katalog 95, Aarsb. 1872, 103, 1881, 143, 1886, 67, 1894, 4. S. Müller: Vor Oldtid S. 525.

2) O. Rygh i Aarsb. 1875, 201.

helst en smuk Rullesten, forekommer oftere paa Hauger fra den ældre Jernalders tidligere Tid, uden at jeg dog tør paastaa, at det er noget for denne Tid særlig karakteristisk.¹⁾ Dette er imidlertid Tilfælde med de store Stene, som fandtes inde i Haugerne 8, 9[?] og 11, og som ved sin Stilling tyder paa, at de har staaet i Forbindelse med de i Haugerne værende Grave.²⁾ I Haug 7 har Bunden været dækket af Kul, Sten og Stykker af brændt Ler, der dog paa langt nær ikke dannede noget sammenhængende Lag, saaledes som Tilfældet var i den Haug paa Nedre Dalem, Sparbuen, hvorfra der haves det bekjendte Mellemjernaldersfund.³⁾ Et lignende Lag har jeg tidligere fundet i Resterne af en Langhaug paa Valberg, Frosta, hvis Tid dog ikke nærmere kan bestemmes. Med Undtagelse maaske af Haug 6 og 7 fandtes der ikke i nogen Haug Kul i en saadan Mængde, at man kan tro, Liget er bleven brændt paa det Sted, hvor senere Haugen blev opkastet. Sandsynligvis har det samme været Tilfælde her som andetsteds, efter hvad man kan slutte af Undersøgelserne, at man har havt en fælles Baalplads, hvorfra Ligets brændte Rester er ført til det for Begravelsen bestemte Sted.

I de Tilfælde, hvor Kamrene havde aflang Form, var de altid orienterede i ø.—v. Længderetning eller parallelt med Høidedraget og Dalen nedenfor. En Eiendommelighed, som neppe er tilfældig, er den merkelige Omstændighed, at alle disse Grave laa mere eller mindre i syd for Haugens Midte, eller i den Halvdel, der vendte mod Solen. Jeg tør dog ikke lægge noget større Vægt herpaa, da jeg ikke har iagttaget et lignende Forhold andetsteds.

I 5 og 11 optages Haugens Midte af store, ca 3 m. lange Kammere. Det er overmaade beklageligt, at disse Grave har været Gjenstand for uvidende Skattegravning, hvis materielle Udbytte neppe har staaet i Forhold til det Tab, vi har lidt ved at berøves Gravenes Indhold og dermed Evnen til nærmere at be-

1) Aarsb. 1869, 122 No. 9 (Søndre Løken, Raade Pgd.), 1889, 63, hvor Stener dog er jordfast (Nedre Birkeland, Tveit Pgd.), 1901, 202, No. 3 (Nordre Opstad, Tune), samtlige Grave fra et tidligt Afsnit af æ. J. Månadsblad 1896, 108, No. 2 (öfre Ålebäck, Öland), förrömersk Tid.

2) Aarsb. 1870, 144, 1875, 202. Undset, Den ældre Jernalder, S. 70.

3) Aarsb. 1868, 120 f., 1871, 20.

stemme disse Graves Forhold til de smaa Kammere, hvoraf 2 blev paatrufne i Haug 11 omtrent midt imellem Haugens Periferi og det store Kammer i Centrum, men noget hævet over Bunden. Spørgsmaalet er, om disse Grave er yngre, samtidige eller ældre end de smaa Kammere. Kamrenes Størrelse peger mod et senere Afsnit af den ældre Jernalder, mere bestemt Mellemjernalderen, og det vil maaske være det rimeligste at antage, at de 2 Hauger i en senere Tid er blevne aabnede for at give Plads for de store Stenkister. De faa og spredte brændte Ben, som fandtes udenfor den søndre Væg af det store Kammer i 11, kunde jo tænkes at være Levning af en ved denne Kistes Nedsættelse forstyrret Grav, og de Heller, som fandtes i Haug 5, kunde skrive sig fra en Grav, der blev forstyrret ved den store Kistes Bygning i denne Haugs Midte. At de brændte Ben i 11 oprindelig har ligget i den store Kiste og er kastede ud ved den senere Gravplyndring, kan dog være muligt, skjønt man da maaske skulde have ventet at finde disse længere oppe i Haugen blandt den udkastede Fyld; ligesaa kunde Hellerne i 5 tænkes at være Dækhellerne til det store Kammer, skjønt den samme Indvending ogsaa her kunde gøres. At de store Kammere skulde være samtidige med de smaa, forekommer mig af indre, religiøse Grunde usandsynligt. Mit umiddelbare Indtryk under Udgravningen var dog negtelig det, at begge de store Kister var primære Grave, og at de smaa Kammere i 11 har været senere indsat. Trods alt, hvad der kan indvendes herimod, er jeg dog tilbøielig til at tro, at saa er Tilfælde.

I Haug 13, der laa noget isoleret fra den større Gruppe, men dog paa samme Høideryg, forelaa et høist merkeligt Tilfælde, der nærmere betragtet maaske kan kaste lidt Lys over de store Kammeres Forhold til de smaa. Omtrent i Haugens Midte og paa Bunden stod et lidet kvadratisk Kammer, dog ikke bygget af Heller, men af Kuppelstene med den flade Side indad og dækket af en stor og massiv Helle, der ragede betydelig ud over Kammerets Sider; det kan ikke tidligere have været undersøgt. Jeg løftede selv Dækhellen af og tømte omhyggelig ud den Jord, hvormed det var fyldt. Merkelig nok fandtes der ikke Spor af Begravelse med brændte Ben som i de øvrige smaa Kammere, men paa Bunden

laa de ovenfor nævnte ubrændte Ben, der har tilhørt et voksent Menneske. Det er klart, at et ubrændt Lig kan ikke være begravet i det lille Kammer. Forklaringen kan, saavidt jeg forstaar, kun være den, at Haugen oprindeligt har indeholdt en Begravelse med ubrændt Lig. Senere er det lille Kammer, bestemt til at optage Resterne af et brændt Lig¹⁾, sat ned i Haugen over den tidligere Begravelse, hvorved en Del af Resterne af det ubrændte Lig er kommen ind i Kammeret.²⁾ Hvis man kunde antage, at dette lille Kammer er samtidigt med Gravene i den større Gruppe, og det er vistnok det sandsynligste, har vi altsaa en Grav med ubrændt Lig, der er ældre end de øvrige Grave med brændt Lig fra tidlig Mosefundstid. Tanken ledes derved uvilkaarlig hen paa de sporadisk forekommende Tilfælde af Begravelse med ubrændt Lig fra den romerske Tid.³⁾ Der kan samtidig mindes om, at som bekendt optræder i Jylland, der har mange arkæologiske Berøringer med Norge, navnlig det vestenfjeldske, store, stensatte Kammere med i Regelen ubrændt Lig som en egen Art Grave i den romerske Jernalder.⁴⁾

Fra hvad Tid Haug 14 og 15 daterer sig, kan ikke siges; antageligvis skriver de sig ogsaa fra ældre Jernalder.

Haug 16, der ogsaa har været Gjenstand for ukyndig Gravning, indeholdt en Vaabengrav med ubrændt Lig fra ældre Jernalder. Krigerens Udrustning har været 2 Spyd og Skjold, medens Sverdet mangler. Det mest karakteristiske Stykke er Skjoldbullen. Formen, R. 221, der forekommer i Norge i den senere Mosefundstid og tidlig Mellemjernalder, sættes af Montelius til det 4de og 5te Aarhundrede.⁵⁾ Den forekommer i Nydam og Kragehul Mose-

1) Kammeret kan dog ikke være bleven benyttet; thi det er utænkeligt, at de brændte Ben skulde være fuldstændig opløste, medens de ubrændte Ben, der maa være ældre og har en mindre Modstandskraft, skulde have holdt sig.

2) Dog neppe tilfældigt. Idet man ved Anlægget af den yngre Grav stødte paa den ældre, har man pietetsfuldt samlet Resterne af denne og lagt paa Bunden af den nye Grav. Herfor synes den nærmere Bestemmelse af Benene bestemt at tale. Et næsten analogt Tilfælde omtales i W. Splieth: Inventar der Bronzealderfunde aus Schleswig-Holstein, S. 20.

3) G. Mørck l. c. i Aarsb. 1901, 192.

4) C. Neergaard i Aarb. f. nord. Oldk. 1892, 250.

5) Sv. Fornm. tidskr. 9, S. 268, Fig. 122.

fund, men ikke i Vimose og Thorsbjergfundene. Samme Tid tilhører ogsaa den fireggede Spydspids, der oftere i norske Fund træffes sammen med Skjoldbulen R. 221. Graven kan saaledes tilhøre den senere Mosefundstid, skjønt det ikke er udelukket, at den gaar ned i Mellemjernalderen.

Skjønt Udbyttet af de Undersøgelser, hvis Resultater ovenfor er bleven behandlede, i og for sig ikke er særdeles stort, faar disse Gravfund en ikke ringe Betydning som fremkomne i en Egn, hvor Fund fra ældre Jernalder hidtil har været yderst sparsomme. I Namsens Dalføre er saaledes disse de første sikre Gravfund fra ældre Jernalder; vort Kjendskab til Periodens Optræden her har hidtil indskrænket sig til et Par Markfund, nemlig en Guldfinger-ring fra Sklet i Grong (T. 1155) og de ovenfor nævnte Fund fra Risvik. En forhøiet Interesse faar disse Fund derved, at de tilhører denne Periodes ældre Afsnit. Sluttende sig nøie til Fundene i Sparbo og Stjørdalen yder Risvikfundene et ikke ringe Bidrag til Kundskaben om den ældre Jernalders tidligste Optræden nordenfjelds og udvider vort Kjendskab til Fundgruppens geografiske Udbredelse.

Forklaring til Plancherne.

Pl. I.	Fig. 1.	Risvik.	Haug 1.
-	2.	—	— 2 b.
-	3.	—	— 11 b.
-	4.	—	— 2 b.
-	5.	—	— 8 a.
-	6.	—	— 11 b.
-	7.	—	— 2 b.
-	8.	—	— 11 b.
-	9.	—	— 6.
-	10.	—	— 11 b.
-	11.	—	— 4.
-	12.	—	— 8 a.
-	13.	—	— 11 b.
Pl. II.	- 14.	—	— 2 a.
	- 15.	—	— 2 a.
	- 16.	Alstad, Stjørdalen.	
	- 17.	Oppem, Sparbu.	
	- 18.	Alstad, Stjørdalen.	
	- 19.	Vorem, Sparbu.	
	- 20.	—	—
	- 21.	Oppem,	—
	- 22.	Vorem,	—
	- 23.	Oppem,	—
	- 24.	—	—

