

# SEKS ALTARSKABE

I

VIDENSKABSSELSKABETS OLDSAGSAMLING

AF

FREDRIK B. WALLEM

DET KGL. NORSKE VIDENSKABERS SELSKABS SKRIFTER, 1904. NO 5.

AKTIETRYKKERIEET I TRONDHJEM

1905

# SEKS ALTARSKABE

... af ... i ...  
... af ... i ...  
... af ... i ...

VIDENSKABSELSKABETS ODSAGSAMNING  
... af ... i ...  
... af ... i ...

FREDRIK E. WALLEM  
... af ... i ...  
... af ... i ...

... af ... i ...  
... af ... i ...

... af ... i ...  
... af ... i ...

... af ... i ...  
... af ... i ...

... af ... i ...  
... af ... i ...

... af ... i ...  
... af ... i ...

... af ... i ...  
... af ... i ...

... af ... i ...  
... af ... i ...

Videnskabselskabets Oldsagsamling omfatter som bekendt foruden den forhistoriske tid ogsaa middelalderen og delvis den nyere tid. Men medens meget af det forhistoriske materiale er bleven saa fortjenstfuldt publiceret af samlingens bestyrer, hr. overlærer K. Rygh, har de middelalderiske gjenstande hidtil ikke været videnskabelig behandlede, hverken i selskabets skrifter eller andetsteds. Desværre findes et ganske tilsvarende forhold ved Universitetets Oldsamling, hvis rige middelalderiske afdeling henligger omtrent ubearbejdet af arkæologien, og ogsaa ved vore andre museer er forholdet det samme, naar undtages, at hr. B. E. Bendixen har publiceret endel af Bergens Museums værdifulde middelalderiske kirkeinventar.

For den middelalderiske arkæologi i vort land er det derfor en nærliggende opgave at beskrive og afbilde vore museers indhold, monumenterne gruppevis eller enkeltvis. Og som en liden begyndelse hertil for Videnskabselskabets vedkommende tør følgende beskrivelse af Oldsagsamlingens seks førreformatoriske altarskabe betragtes. Den er bleven fyldigt illustreret, da norske altarskabe ikke tidligere har været publiceret.

Altarét's udsmykning i den kristne kirke har i høj grad været under forvandlingens og udviklingens lov. Men kun ufuldstændig kjender vi alle de forskellige faser i den lange udviklingsgang fra oldkirkens enkle, usmykkede altar til renaissancetidens pragtfulde altaropbygninger. Og man har slet ikke fuld klarhed over, hvordan altarskabet (d. v. s. altertavle af form som et skab med fløjdøre) egentlig fra først af fremstod. Men udviklingen antages i almindelighed at være foregaaet saaledes:

I det 9. aarhundrede begyndte man at opstille relikvier i relikviarier ovenpaa altaret, medens man tidligere havde anbragt dem under eller i selve altaret. Relikviarierne blev gjerne anbragt ikke umiddelbart paa altarbordet, men paa en liden bagvæg — *retabulum* eller *superfrontale* — som blev smykket paa samme vis som altarforsiden. Det gik dog efterhaanden atter af brug at opstille relikvierne paa denne maade, men bagvæggen og dens udsmykning bibeholdt man, og dens videre udvikling førte til dannelsen af altartavler og altarskabe. Almindeligst blev de saakaldte



fløialtarer, som bestod af *predella*, det understel, hvori relikvierne tidligere blev sat, men som senere bare udstyredes med snitværk eller maleri, og paa dette understel et skab af kvadratisk eller rektangulær form. I skabet, hvis bund gjerne var gylden, blev forskellige helgener — oftest altarets patron eller kirkens skytshelgen — fremstillet i fri skulptur eller høit relief. Fløidørene havde paa den indre side fladere relieffremstillinger eller ogsaa malede scener af helgener, helgenlegender eller den bibelske historie, paa den ydre side altid malerier. Dobbelte fløidøre fandtes paa endel større altarskabe, og ved at aabne og lukke dørene, kunne altarskabet fremvise forskellige rækker af billeder. Efter fløidørenes antal har man i nyere tid benævnt skabene diptycha, triptycha, tetraptycha og pentaptycha.

Det synes som om de første altarskabe fremstod ved begyndelsen af det 14. aarhundrede i Nordtyskland. I det følgende aarhundrede blev de mere og mere udbredte, og deres blomstringstid falder i slutningen af det 15. og begyndelsen af det 16. aarhundrede. Nordens livlige forbindelse med Nordtyskland banede vistnok tidlig veien for altarskabenes indførelse hos os; de ældste i Norden kjendte altartavler og altarskabe synes at være de gotlandske fra midten og slutningen af det 14. aarhundrede.\*) Gotland stod jo i ganske særlig intim forbindelse med Tyskland. I Danmark har man vistnok ikke bevaret noget altarskab fra saa tidlig tid; det ældste kjendte skab er fra Boeslunde kirke ved Skelskør \*\*) — en pentaptych fra første fjerdedel af det 15. aarhundrede.

Hvad altarskabe i Norge angaar, tilhører den store masse slutningen af det 15. og kanske begyndelsen af det 16. aarhundrede; muligens kan enkelte være noget ældre. Det er endnu ikke undersøgt. Om de er lavet her i landet eller er indførte, er ogsaa et spørgsmaal, som endnu henstaar ubesvaret. Hr. B. E. Bendixen er af den mening, at størstedelen er udgaaede fra nordtyske og da nærmest lübeckske værksteder.\*\*\*)

\*) H. Hildebrand: Sveriges Medeltid 3 Del p. 268 f.

\*\*) Fr. Beckett: Altartavler i Danmark fra den senere Middelalder. Kb.havn 1895.

\*\*\*) B. E. Bendixen: Kirkerne i Søndre Bergenhus Amt. Bygninger og Inventarium. Bergen 1904 (under udgivelse) pag. 46.



Der er i Videnskabselskabets Oldsagsamling seks altarskabe, hvoraf bare det ene stammer fra en kirke udenfor Trøndelagen (Vardø k.). Disse skabe er samtlige af eketræ og har to fløidøre (triptycha), med skulptur i selve skabet og malerier paa dørenes ydre og indre flader. Tekniken er for samtlige den sedvanlige: Træet er grundet med kridt, og enkelte ujevne steder paaklæbet lærredsstrimler, hvorpaa forgylding og farve er anbragt.

### Altarskab fra Vardø Kirke.

Skabet er 1.28 m. høit og 1.15 m. bredt. Det er delt i tre ligestore blindinger ved lodrette skillevægge, som øverst er forbundet ved sengothisk udskaaret træværk, der danner kjølbuer. Nederst i skabet er der gennembrudt masværk, der synes ogsaa at have været en frise paa toppen af skabet, saaledes som hyppigt var tilfælde med disse altarskabe.

I de tre blindinger staar endnu de udskaarne figurer i behold, noget medtaget af tidens tand, med noksaa smaa rester af farver og forgylding. De er rutinemæssigt udførte, men arbeidet er særdeles godt. Figurerne er ca. 80 cm. høie. Skabets bund er gylden.

I midterste blinding: Maria med barnet. Barnet sidder paa moderens høire arm og støttes af hendes venstre haand; det holder en drueklase mellem hænderne. Maria har gyldent haar, hovedlin og krone, kappen er ogsaa gylden med blaat for. I blindingen til venstre\*) er fremstillet St. Katharina med sværd i venstre haand og i høire det afbrukne hjul — hendes vanlige attributer. Ligesom Maria har hun gyldent haar og krone, gylden kappe, forsølvet sværdblad. I blindingen til høire en helgenfigur. Da der paa en af dørenes ydre side er fremstillet St. Andreas, (og som pendant paa den anden dør St. Katharina) er der grund til at tro, at helgenen er denne apostel. Han bærer i venstre haand en rød bog; den høire haand er borte; skjæg og haar graat, kappen gylden med blaat for over en sølvern kjortel.

Fløidørenes malerier er paa den indre side meget vel bevarede, og gjengiver fire scener af Jomfru Marias liv, to scener

\*) Her og overalt ellers: venstre og høire for beskueren.

paa hver dør, idet fyldingen er ved en bred midtstreg delt i et øvre og et nedre felt. Paa venstre dørs øvre felt er fremstillet Mariæ bebudelse, paa det nedre felt Jesu fødsel og englenes tilbedelse. Paa høire dør øverst Marias og Elisabeths møde, nederst Kongernes tilbedelse. Rammen om dørfyldingerne er rød med et fortløbende, forgyldt rankeornament.

Mariæ bebudelse foregaar i et rum, som kulissemæssig fremstilles ved en baldakinagtig overbygget bænk i baggrunden og et perspektivisk tegnet schakmønstreret gulv i rødt og hvidt. Scenen er som de tre andre malet paa guldbund, og Maria bærer paa alle felter samme dragt: en rød kjortel med guldbrokade, derover en stor, folderig blaa kappe, og har overalt stor rund glorie og gult, bølgende, udslaaet haar og sort pandebaand. Hun knæler her foran en bedepult, hvor en bog ligger opslaaet, og vender med høire haand et af dens blade, medens hun dreier hovedet om mod den fra høire kommende engel. Engelen er iført hvid kjortel, derover en grøn kappe, med guldbrokade og rødt for; over brystet holdes kappen sammen af et stort ovalt spænde. Haaret er gult og krøllet, sort pandebaand. De store vinger er blaa paa ydresiden, den indre side rød og hvid med blaa flækker. Engelen strækker sin høire arm ud mod Maria og hilser hende med de ord, som i minuskler er gjengivet paa en skriftrulle foran ham: *Ave gratia plena dñs tecũ.*

Jesu fødsel og englenes tilbedelse. Baggrunden dannes her af et fantasilandskab, med borgkronet klippe steilt mod himmelen. Den straataekte, aabne stald er anbragt til venstre; okse og asen sees bag krybben. Udenfor knæler Maria og Josef, som er iført en graa dragt med rød kappe, blaa hætte, og bælte med en kniv i slire, en hentydning til hans tømmermandsgjerning. Foran disse ligger det nøgne Jesusbarn paa marken med fingeren stukket i munden — en i kunsten meget gammel maade at betegne et nyfødt barn paa. Ud fra barnets legeme gaar der smaa gloriestraaler, og indenfor ringglorien om dets hoved danner tre liljeornamenter de tre arme af et kors. Bag Josef og Maria sees to hvidklædte engle; den forreste engel har to store blaa vinger i opreist, hvilende stilling.

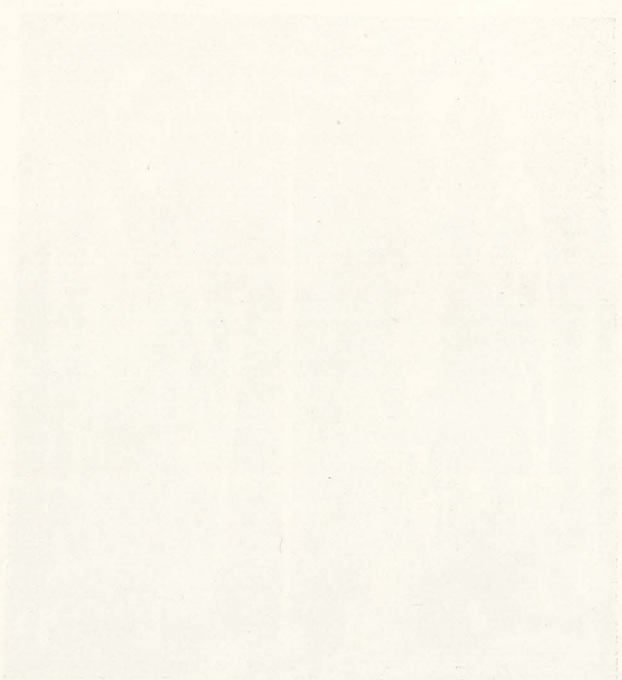
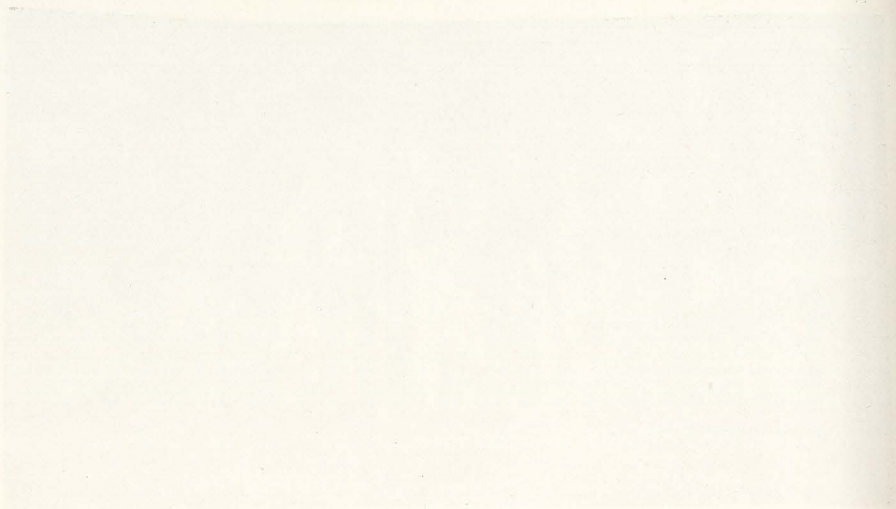




1. Altarskab fra Vardø kirke.



2. Altarskab fra Vardø kirke. Fløidørenes ydresider.





Marias og Elisabeths møde foregaar i et kammer, som er aabent, kulisseeagtigt tegnet og udstyret med en taburet med kande og fad paa venstre side, et skab med tinkrus paa høire side, og gulvet schakmønstret i grønt og hvidt. Maria staar til venstre, Elisabeth til høire; de haandtages. Elisabeth er iført en rød brokadeklædning med mosgrøn kappe, og hvidt hovedklæde, som dækker hoved og hals og kun lader det noget sorgfulde, men ganske vakre ansigt komme tilsyne. Hun støtter sig med venstre haand paa en stok. Hun har ligesom Maria rund skiveglorie.

Kongernes tilbedelse. Den aabne, straatækte stald med okse og asen er her anbragt paa høire side, tydeligvis som pendant til fremstillingen af Jesu fødsel og englenes tilbedelse. Maria sidder med Jesusbarnet paa sit fang; barnet har rund skiveglorie og strækker sine hænder ud mod den gave, som bringes ham af en knælende konge. Denne konge er fremstillet som en olding med graat haar og skjæg; han er barhovedet og rækker frem en pokal med guldstykker og løfter laaget af den. Hans kjortel er rød med sølvbrokade, derover er en rød hermelinforet kappe. Bag ham staar de to andre konger, den ene endnu en yngling, den anden en middelalderlig mand, begge med krone paa hovedet. Den unge staar til venstre, iført en kort rød trøje med sølvbrokade, et lavtsiddende, svært bælte og lange udtungede ærmer. Hoserne er grønne. Under høire arm bærer han et skrin. Den ældre konge har brunsort haar og skjæg og er saa mørkladen, at hensigten nok har været at fremstille ham som mohr. Hans kjortel er grøn med guldbrokade, og han bærer i haanden en kalk. Efter den almindelige tradition i middelalderen hed jo de tre konger Kaspar, Balthasar og Melchior, og Kaspar fremstilles som en 60aarig olding, Balthasar som 40aarig mand og Melchior som 20aarig yngling. De gaver, de bragte, var ifølge en meget udbredt verslinje følgende: Jasper [= Kaspar] fert mirham, thus Melchior, Balthazar aurum. Oftest fremstilledes den yngste konge, Melchior, som mohr, men undertiden er det Balthasar, som er mohren — og dette er just tilfældet ved den fremstilling, vi her beskæftiger os med. Den knælende konge er Kaspar.

Fløidørens ydreside har været mere udsatte for beskadigelse

end indresiden, og særlig har store flader skallet af paa venstre fløidør. Men der er ingen vanskelighed ved at skjelne fremstillingerne. Rammen er rød med oprindelig gyldne, men nu næsten sort anløbne ornamentter, bestaaende af fire kløverbladlignende smaa figurer stillet omkring en rund prik • • • . Fyldingerne har paa begge døre rød baggrund med regelmæssige rækker af seksstraaledede stjerner. Paa venstre dør er paa denne baggrund fremstillet St. Andreas, vendt noget mod høire. Han er en barhovedet, graahaaret mand med rigt graat skjæg og et markeret, alvorligt fysiognomi; i venstre haand holder han sit attribut det skraatliggende Andreaskors. Glorien bag hans hoved er helt afskallet. Han er iført en folderig, lillafarvet kjortel med en mosgrøn kappe over, og med den høire haand holder han en af kappefligerne. Ved hans fod sees en i langt mindre maalestok udført mandsfigur — som sikkerlig skal være et portræt af altarets stifter eller altarskabets giver. Det er en geistlig, kronraget mand, i hvid ordensdragt med en kort lillafarvet graaværkskappe over skuldrene; fra kappens nedre rand hænger halerne ned som store kvaster. Fra hænderne gaar op over en skriftrulle med minuskel indskrift: *Memeto mei dū stete'is in conspectu dei.* (Forkortningerne opløst: memento, dum, steteris).

Den høire fløidør har paa en lignende baggrund en fremstilling af St. Katharina, vendt noget mod venstre. Hun har gult haar, gylden rund glorie med sorte konturlinjer, og er iført blaa kjortel med lilla kappe, hvis for er grønt; om livet et brunt bælte, og kjortelens halsaabning vidt udskaaret. I høire haand fatter hun parerstangen paa et sværd, hvis spids er støttet mod jorden; sværdbladet er sølv, fæstet sort med gylden knap og gylden parerstang. Et brudstykke af hjulet holder hun med sin venstre haand. — Den helgeninde, som saaledes er fremstillet paa fløidøren i maleri og i skabet staar udskaaret, er en i Norden meget æret helgeninde, og en af de 14 nødhjælpere. Hendes vanlige attributer er sværd og splintret hjul, idet legenden beretter, at da hun skulde martres, slog lynet ned og splintrede hjulet. Hun var skolernes og filosofiens beskytterinde, og anraabtes gjerne af søfolk i storm.



Malerierne paa dette altarskab er dygtigt haandværksarbeide; nogen personlig kunst kommer ikke frem i disse dygtigt tegnede og ganske naturtro scener. Maria er fremstillet som den blide, yndefulde jomfru, der slaar øinene halvt undseelig ned. Ansigtet er noksaa vakkert; med den hvælvede pande, de svagt buede øienbryn, den lange, lige næse, den rolige mund og den lille, fremstaaende hage er dette ansigt noksaa typisk for fremstillingen af kvindelig skjønhed i den nordtyske kunst i det 15de aarhundredes slutning. Typen, som nok oprindeligt stammer fra Kölner-skolen, er dog mere udpræget i de helgenindefigurer, som findes fremstillet paa et andet altarskab, der nedenfor skal beskrives, nemlig skabet fra Rissen kirke. — I Mariæ bebudelse er engelen særdeles heldig udført; det aabne, freidige blik giver ansigtet et vakkert udtryk, men hagepartiet er lidt klodset tegnet. De smaa engle, som forekommer ved fremstillingen af Jesu fødsel, er det ikke lykkedes at gjengive med tilnærmelsesvis saa meget held. Josef er ganske karakteristisk malet. Hans mørkere hudfarve, og store næse giver ham et noksaa kraftigt fysiognomi, lidt graa i skjægget og skallet er han, med bare en liden tjafs haar i panden og korte krøller i nakken. Elisabeth er fremstillet som en noget sørgmodig ældre kvinde, med vakre træk. De tre konger er ikke særlig heldige, bedst den knælende Kaspar; de har, som forresten ogsaa de andre personer, noksaa store næser, og daarlig tegnede hænder.

De store figurer paa dørløienes ydre sider er begge tegnede og udført med sikker haand. Apostelen Andreas hoved er prægtigt, og har tydeligvis været malet efter et særdeles godt forbillede. Der er en apostolisk overlegen værdighed over dette oldingensansigt, som giver hele figuren en vis majestæt. Det staar langt over det temmelig kjedelige ansigt, som bæres af St. Katharina. Hvad fremstillingen af „stifteren“ ved apostelens fødder angaar, er der megen sandsynlighed for, at der er tilsigtet at give et portræt; ansigtet er slet ikke saa konventionelt, men deraf tør jo ikke med sikkerhed sluttes, at kunstneren virkelig giver et portræt. Saavidt vides, har man ingen oplysning om Vardø kirke, hvorefter man kan slutte sig til, hvem denne geistlige person skal være.

### Altarskab fra Fosnæs kirke.

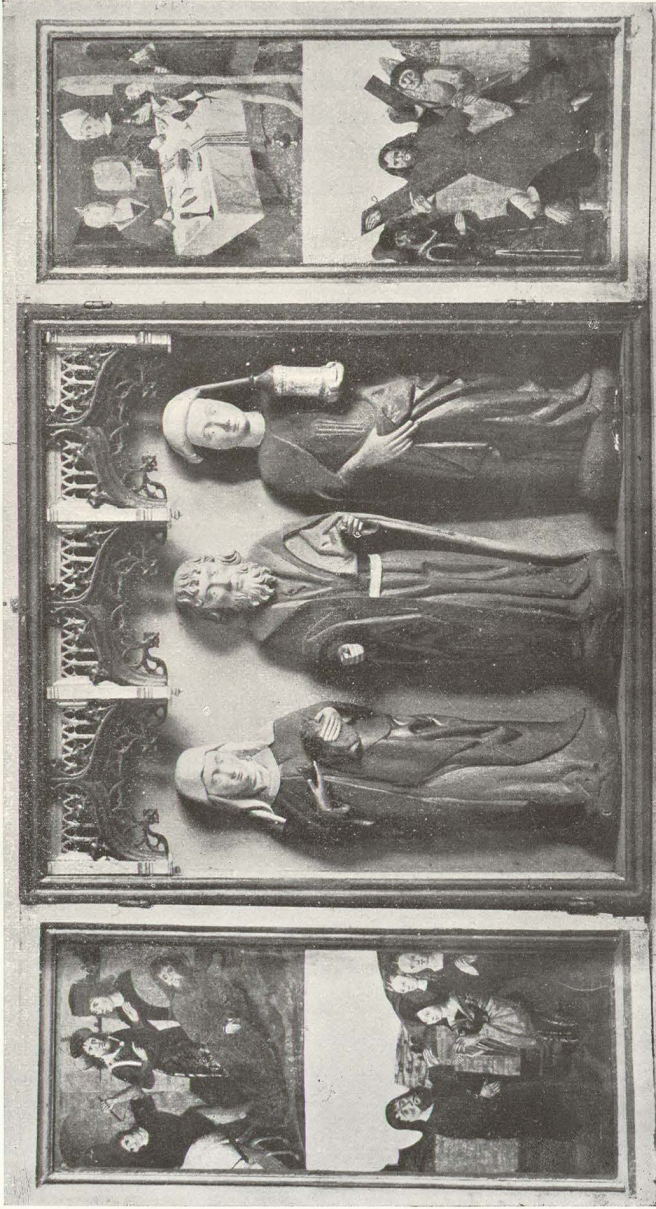
Skabet er 99 cm. høit og 94 cm. bredt. Skabet selv og særlig de udskaarne figurer er desværre bleven overmalt med udsøgt stygge, skidne farver — graagult, brungult og skiddenblaat. Dørfloiernes malerier har desværre ogsaa været udsat for restaurering, men har ikke lidt fuldt saa meget, idet det tydeligvis har været vedkommende maler om at gjøre at følge den oprindelige tegning omhyggelig, naar han opfriskede farverne.

Skabets bund har oprindelig været gylden med punkterede glorier indslaaet — nu dækkes alt af hvid oljefarve. I skabet staar tre ca. 70 cm. høie figurer under tre kjølbuer af udskaaret og gennembrudt træværk. Den midterste figur er en helgen, hvis attributer desværre er forsvundne; det kan sees, at han har holdt noget i hver haand. Han er fremstillet som en ældre, skjægget mand, iført en kittel, knappet over brystet og holdt sammen om livet ved et belte, samt derover en kappe, hvis oprindelige forgyldning kan skimtes under den gule overmaling. Det synes at være en apostel, og sandsynligvis er det St. Andreas, som forekommer i to maledede scener paa en af skabets fløidøre.

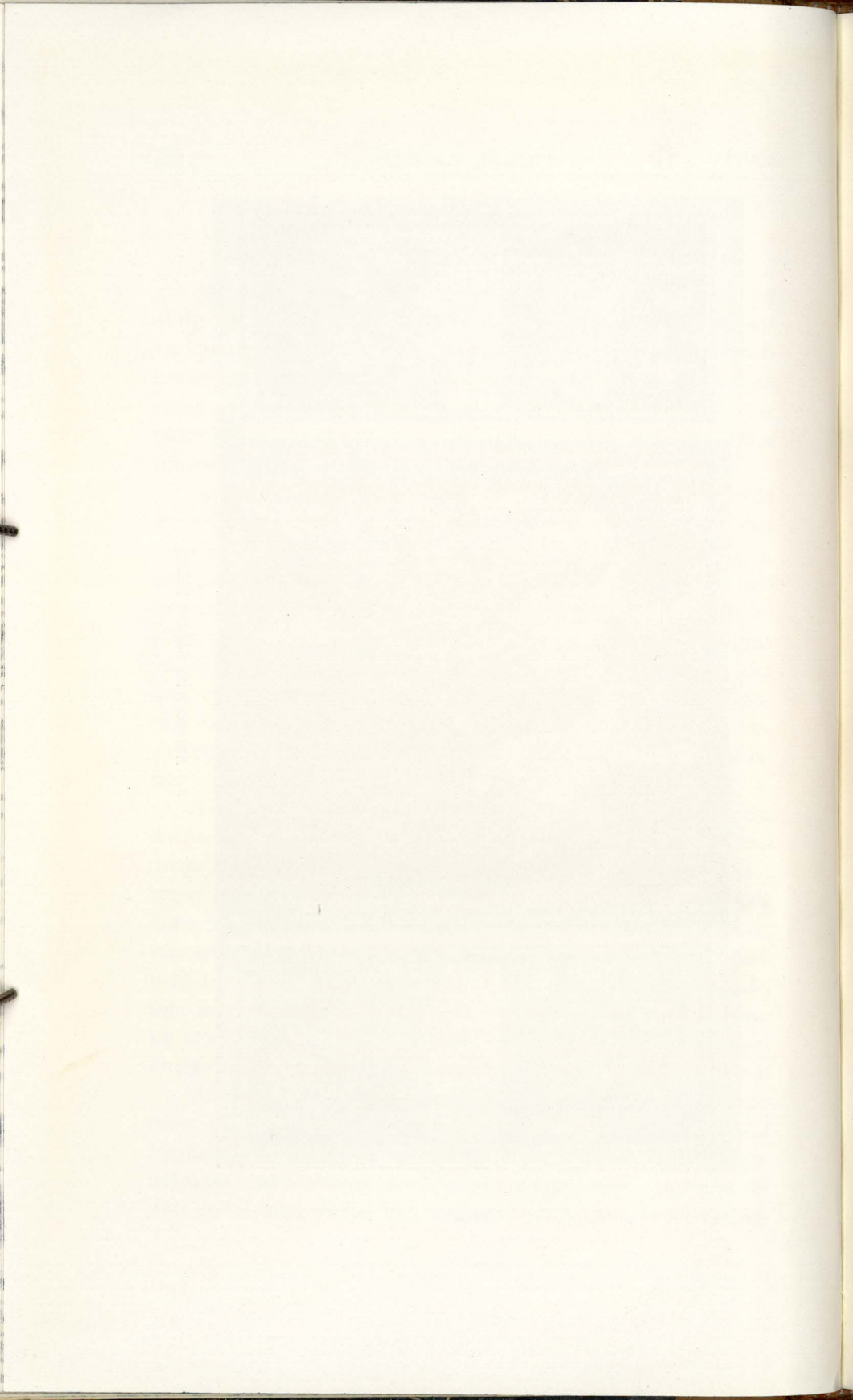
Til venstre for ham en matrone med hovedlin, sikkerlig St. Anna med Maria paa armen, men af Maria er nu bare den nederste halvdel af kroppen bevaret. Maria har været fremstillet i meget liden størrelse, og har vistnok baaret Jesusbarnet paa sine arme igjen. Thi paa det æble, som Anna holder i sin høire haand, sees en liden barnehaand, som neppe har været Marias men derimod Jesus'. — Paa høire side af St. Andreas staar en helgeninde, som løfter sin kappe i tunge folder med sin høire, uforholdsmæssig store haand og i venstre haand bærer en taarnlignende salvekrukke som attribut. Det er vistnok St. Maria Magdalena.

Af disse udskaarne figurer er St. Andreas og St. Anna de bedst udførte, bedre proportionerede end den tredje, St. Maria Magdalena, og særlig er Annas hoved og hele holdning ganske vellykket. Alle tre figurer er noksaa undersætsige. Arbeidet er fladt og kjedeligt, hvilket ikke afdæmpes ved den stygge overmaling.





3. Altarskab fra Fosnes kirke.





Fløjdørenes malerier er langt mere interessante end skabets udskaarne figurer. Rammerne er paa dørenes indre sider overmalet hvide med en guldlister, paa de ydre sider sorte med søvlist. Fydingerne har paa den indvendige side to ligestore felter med malerier paa guldgrund. Den venstre dørs indre sides øvre felt har en fremstilling af en helgens martyrium. Scenen foregaar ved en mur, som støder op til en stor hvælvet port længst mod venstre; over muren skimtes lidt af et landskab. Foran porten sees en hest — kun bagkroppen, som er slemt fortegnet eller rettere rent vanskabt, kommer indenfor fremstillingens ramme — den slæber en helgen efter sig ved et taug, der er bundet om helgenens ben. En ung mand, iført rød hue, mørkegrøn trøje, gule ærmer og hoser, pisker paa hesten. Helgenen bærer en fodsid rød kjortel; han er barhovedet med fyldigt, brunt haar og skjæg, og gylden skiveformet glorie. Hans hænder er sammenbundne foran. Hans liggende stilling er noksaa mærkelig: det er nemlig bare den nedre del af benene, som berører marken, resten af legemet løfter sig opad, saa hovedet er i halv mandshøide over jorden. Bag helgenen staar to mænd, en ældre og en yngre, i samtale. Den ældre, som tydeligvis ogsaa er den fornemste, har et utiltalende fysiognomi, et langagtigt ansigt med sort haar og skjæg, og bærer paa hovedet en slags turban af gult og sort klæde. Han er iført en ærmeløs kjortel af et gult, sortmønstreret stof, som maleren ogsaa anvender paa to af de andre billedfelter paa dette altarskab; om livet et smalt rødt belte; ærmerne er røde. Denne rigt klædte person staar i livlig samtale — illustreret ved karakteristiske haandbevægelser — med en yngre, skjægløs mand, som bærer en mørkegrøn dragt, grøn og rød hovedbedækning, samt har lyst, krøllet haar. — Det nedre felt paa samme side af venstre fløjdør har en fremstilling, som vistnok refererer sig til samme helgen, som i feltet ovenfor; hans udseende er ganske ens, hvilket nok kan skyldes restaureringen, og scenen foregaar foran en lignende mur, som den i det øvre felt fremstillede. Helgenen bærer over sin røde kjortel en sort kappe, og strækker venstre arm ret ud mod en knælende kvinde, idet han synes at lære eller formane hende. Hun bærer en rig klædning af det fra det

øvre felt kjendte sortmønstrede gule stof, ærmerne er store, gule, og en sort kappe er gledet ned paa jorden. Hun har foldet hænderne foran sig. Bag hende sees to unge kvinder med lyst haar, barhovedet, og mørkegrønne dragter. Guldgrunden, d. v. s. den gyldne himmelbaggrund, er her overmalet med lyseblaat.

Det i øvre felt fremstillede martyrium antager jeg skal være St. Hippolyts død, og rimeligvis er det nedre felts fremstilling en scene af Hippolytuslegenden.

St. Hippolytus var en kirkelærer i det 3. aarhundrede, en fremragende mand i den romerske menighed og en frugtbar forfatter, hvis hovedværker er optegnede paa en i 1551 i Rom funden statue, der blev reist ham kort efter hans død. Om hans liv ved man meget lidet, han var maaske modbiskop i Rom mod Kallistus, og blev forvist. Men den kristne romerske digter Prudentius, fra slutningen af det 4. aarhundrede, omtaler ham som martyr og skildrer hans dødsmaade saaledes som den er bleven bevaret i tradition og legende, nemlig at han i Portus ved Rom blev slæbt tildøde af heste. Prudentius omtaler ligeledes, at en malet fremstilling af St. Hippolyts død fandtes i det underjordiske kapel, hvor hans ben blev opbevaret. Men dødsmaaden var ikke blandt de af romerne anvendte dødsstraffe, og det synes derfor rimeligt, at beretningen om, at helgenen blev slæbt tildøde, er et overført træk fra den hellenske heros Hippolytos historie.

Denne Hippolytos var en søn af Theseus og amazonen Antiope. Da faderen senere ægtede Faidra, sendte han sin søn til Troyen, hvor Faidra fik se ham, da han var bleven voksen, og fattede en lidenskabelig kærlighed til ham. Da han ikke besvarede denne, anklagede Faidra ham hos Theseus for at have villet forføre hende, og Theseus beder Poseidon om hjælp til at hævne sig. Poseidon sender et søuhyre mod stranden, hvor Hippolytos kjører, og hestene blir sky, springer ud, og slæber ham tildøde.

Legenderne skildrer imidlertid ikke altid St. Hippolytus som den geistlige mand, han var. I det lübeckske passionale af 1507 for eksempel, omtales han som en romersk ridder — hvad jo muligens kan skyldes paavirkning fra det græske heltesagn. Legenden beretter, at St. Hippolytus blev martret paa befaling af keiser



Decius, og af Valerianus ført udenfor Tiburtinaporten og der slæbt ihjæl af vilde heste.

Fremstillingen af St. Hippolyts død paa vort altarskabs fløider antyder ved den hvælvede port tilvenstre paa billedet stedet, hvor scenen foregaar. De to samtalende mænd paa billedets midte maa opfattes som keiser Decius og Valerianus; den ældre og mest pragtfuldt klædte af de to skal da selvfølgelig forestille keiseren. Den anden scene, paa det nedre felt, kan jeg ikke bedre forklare ud fra de af mig kjendte legender om St. Hippolytus end, at fremstillingen sigter til, at keiserinden Triphonia og hendes datter Cirilla omvendte sig til kristendommen ved de jærtegn, som skeede straks efter St. Hippolyts martyrium, da saavel keiseren som Valerianus døde en hastig død.

Ganske stor lighed med vort altarskabs fremstilling af Hippolyts død har et træsnit i det lybeckske *Passionale*\*) forestillende St. Triphons martyrium. Paa dette træsnit, som her reproduceres, sees i baggrunden en byport med porttaarne og



en vei, som fører op til den. St. Triphon slæbes mod venstre af en hest, og bag ham staar dommeren, Aquilus. Detailer som den,

\*) „Passionale efte dat leuent der hyllighen“ Lübeck 1507, blad 196, vinterdelen. Videnskabsselskabets exemplar har tilhørt G. Schöning, hvis navnetræk findes paa titelbladet.

at hestens forkrop ikke kommer indenfor fremstillingens ramme, og den, at helgenen slæbes i en halv opreist stilling, er overensstemmende i de to billeder. Maaske har de derfor havt et fælles forbillede, hvilket ikke i og for sig er usandsynlig, da altarskabet meget vel kan stamme netop fra den by, hvor Passionalet er trykt.

Hvad St. Triphon angaar, fortæller legenden om ham, at han ved forskellige leiligheder helbredede tre kvinder, deriblandt keiserens datter, som var besatte af onde aander, samt at han tilslut blev martret ihjæl; blandt hans pinsler nævnes ogsaa, at han blev slæbt af vilde heste over marken, medens det var meget koldt, og der laa megen sne. Unegtelig kunde vort altarskabs to billeder, som jeg har opfattet som forestillende St. Hippolyt, ogsaa meget let tydes som fremstillinger af St. Triphons martyrium i øvre felt, og i nedre felt hans helbredelse af en af de besatte kvinder, kanske keiserens datter, som er ledsaget af to terner. Men St. Triphon er en lidet kjendt helgen, som neppe har været kjendt og dyrket i vort land, saa det vilde være en stor mærkelighed, om hans legende var fremstillet paa et altarskab i Norge.

Derimod har St. Hippolytus været kjendt i Norden, og allerede i det 12te aarhundrede blev et altar i Trondhjems Domkirke indviet til ham, hvad en endnu bevaret indskrift vidner om\*). Ogsaa i Upsala domkirke fandtes der forresten en relikvie af St. Hippolutus, og i Lunds domkirke endogsaa fire relikvier af ham. Naar et altar i Trondhjems domkirke var indviet til ham, er det ikke urimeligt, at han blev æret og dyrket i Trøndelagen, og at derfor hans legende blev fremstillet paa et altarskab i en trøndersk kirke. — De andre helgener, som led en lignende martyrdød som St. Hippolyt, har neppe været kjendt i Norden, og kan derfor forbigaaes her\*\*).

Paa den høire dørs indre side sees i begge felter fremstillet St. Andreas-legenden. Det øverste felt indeholder følgende frem-

\*) Altaret og indskriften er i overkapellet i søndre tværskib. Den latinske indskrift oplyser at: „27. juli er dette altar indviet til ære for den hellige Jomfru Maria og St. Hippolytus martyr, hvis relikvier haves i altaret.“ cfr. Schönings beskrivelse af domkirken p. 185, o. a. st. Indskriften turde være omtrent samtidig med den i underkapellet, som er dateret 26. nov. 1161.

\*\*\*) Wessely: „Iconographie Gottes und der Heiligen“ (Leipzig 1874) nævner af martyrer, som blev slæbt af heste, foruden St. Hippolyt og den kvinde-



stilling: I et hvælvvet værelse, med et fladbuet aabent vindu i baggrunden og en dør i forgrunden til høire, sidder ved et dækket bord en biskop og en kvinde. Bispen er i ornat med bispehue, og holder en bred pokal i venstre haand, en kniv i høire. Kvinden sidder i samtale med ham, og strækker sin venstre haand ud mod ham med pegefingern udstrakt; i den høire haand holder ogsaa hun en kniv. Hendes dragt er rød, med et sort belte, graa pelsbremmer ved hals- og armaabninger; paa hovedet bærer hun en hat af den karakteristiske sukkertopplignende form, med et hvidt slør over. Paa bordet sees firkantede tallerkenplader foran bispen og kvinden, ved to ubesatte pladser ligeoverfor dem samt ved den bordende, som kan sees paa billedet. Ved et hjørne af bordet staar et høit, smalt glas, en fugl paa et fad pryder bordets midte, og nogle brød af forskjellig form ligger flere steder. Bordets hvide dug har tversover en ornamental, sort søm. I døren i forgrunden staar en ung tjener i grøn trøie, gule hoser og med sværd ved siden; han stænger veien for en ældre pilgrim udenfor og gjør en afværgende haandbevægelse. Døren er forresten antydet bare ved en dørstolpe; man ser derfor udenfor døren pilgrimmen med pilgrimshat og stav, en mørkegrøn kappe over en kort, rød dragt og brune læderstøvler.

Denne scene er en illustration til en bekjendt legende. Det fortælles, at en from biskop, som særlig holdt St. Andreas blandt alle helgener i stor ære, fik besøg af en skjøn kvinde; medens han sidder sammen med hende ved maaltidet, og holder paa at besnæres af hendes yndigheder, banker en pilgrim paa hans dør og beder om at faa husly. Bispen vil slippe ham ind, men kvinden faar ham overtalt til først at stille pilgrimmen tre spørgsmaal

lige helgen St. Irene, følgende: Anastasius martyr, Calepodius, Conon, Martian og Saturian. Hertil kan da føies St. Triphon, ifølge legenden i det lybeckske passionale.

Otte: „Handbuch der kirchlichen Kunstarchäologi“ nævner, at „St. Georg blev slæbt af heste ligesom St. Hippolyt“; det er dog en overmaade sjældent forekommende scene i fremstillingen af Georgslegenden, og tilrods for, at samme helgen er fremstillet paa ydersiden af vort altarskabs høire fløider, tror jeg trygt at kunne bortse fra muligheden af, at billedet af en helgen, som slæbes af en hest, skal forestille St. Georg. Længere frem i teksten kommer jeg forevrigt tilbage til St. Georgsdyrkelsen i Norden.

til besvarelse, før han faar træde indenfor. De to første spørgsmaal besvarer pilgrimmen meget fint og spidsfindigt, og paa det tredje om, hvor langt der er fra himmelen til jorden, svarer pilgrimmen, at det vidste nok hun, for hun var styrtet fra himmelen i afgrunden og var selve djævelen. Ved det svar forsvandt kvinden, og pilgrimmen blev ogsaa borte; men om natten aabenbarede St. Andreas sig for bispen, og forklarte, at han i en pilgrims skikkelse var kommen for at frelse ham fra djævelens listige fristelse.

Det nedre felt paa denne dørfloi fremstiller St. Andreas' korsfæstelse. Billedets baggrund er en mur med et landskab bag, og derover en himmel — senere overmaling — saaledes tilsvarende til baggrunden paa det nedre felt paa venstre dør. St. Andreas med rigt haar og skjæg ligner meget den anden dørs fremstilling af St. Hippolyt, hvilket neppe oprindeligt har været saa, men vistnok er en følge af senere overmaling og restaurering ved en, som ikke har forstaaet de fremstillede scener, og har antaget alle for at omhandle samme helgen. St. Andreas er iført lignende rød fodsid kjortel som St. Hippolyt, og er ifærd med at bindes til det skraa kors, paa hvilket han ifølge legenden led martyrdøden. En bøddel med en i en spids opløbende rød hat med sort bræm, og iført gul kjortel med røde ærmer, sorte hoser og høie, brune støvler, binder apostelens venstre arm til korset — den høire arm er ved haandleddet bundet fast allerede. Foran St. Andreas en anden bøddel, en liden person, maaske bare en gut, men med et stort, fælt fortegnet hoved. Han har mørk dragt, gule ærmer og hoser, og en flad hue paa sit uformelige hoved. Han binder i knælende stilling apostelens høire fod til korset. Til venstre staar en skikkelse, som er fremstillet ganske som keiseren ved St. Hippolyts martyrium paa høire dørs øvre felt; det skal her forestille Aegæas, prokonsulen over Achaia, som lod Andreas hudflette og korsfæste.

Fremstillingen af St. Andreas' korsfæstelse forekommer paa et af felterne paa antemensalet fra Kaupanger kirke i Sogn.\*) Fire scener af Andreaslegenden, og deriblandt netop de to, som vi her har beskæftiget os med, findes paa altarskabet fra Veilø kirke i

\*) Antemensalet er nu i Bergens Museum. Det vil blive beskrevet og afbildet antagelig i aarsberetning 1905 for Fortidsmindesmærkeforeningen af nærværende forfatter.



nærheden af Næstved; der er ikke større lighed imellem disse fremstillinger og de fra vort norske altarskab, end nødvendigvis maa fremgaa af det samme indhold.\*)

Det staar tilbage at betragte dørfløienes ydersider. De har begge helgenfremstillinger, paa venstre dør St. Olav, paa høire St. Georg med store gyldne skiveglorier. Baggrunden er grøn, med frynser, som antyder en tæppebaggrund — et træk, som synes at stamme fra den mere realistiske retning, der fra Flandern bredte sig over de nordeuropæiske kunstnerværksteder. St. Olav er fremstillet som en lidt ældre mand, med markerede, ikke særlig tiltalende træk, og rigt, brunt haar og skjæg. Han er iført gylden rustning med rød kappe over, har stor, gylden krone paa hovedet, og røde sko. I høire haand holder han hellebarden, i venstre rigsæblet. St. Olav træder paa en liggende drage, fremstillet gul og grøn med lang rød hale, en ring om halsen og et kronet mandshoved. — St. Georg (= St Jørgen) har derimod et ungdommeligt udseende; han er barhovedet, med rigt, lokket gult haar. St. Georg er ogsaa klædt i gylden rustning, men bærer ikke kappe. Han staar i en djærv, lidt skrævende stilling over en drage, som ganske ligner dragen ved St. Olavs fødder, undtagen at den ikke har mandshoved, men langagtigt dragehoved, som forbitret søger at angribe helgenen. Med høire arm løfter St. Georg over sit hoved sit østerlandske krumsværd, med venstre haand holder han sit røde skjold skjærmende mod dragens hoved. Holdningen er rolig og tryk, der er ikke den kampens fyrighed over St. Georg her som paa mange af de middelalderske fremstillinger af denne yndede ridderhelgen.

Disse to helgenfigurer er ikke i samme grad som malerierne paa dørenes indre sider overmalte og restaurerte, og giver derfor anledning til at bedømme det oprindelige arbejde bedre. Udførelsen er god, tegningen omhyggelig, og skyldes utvivlsomt en meget rutineret haand; af de to figurer er St. Georg den bedste.

Sammenstillingen af St. Olav og St. Georg med hver sin drage under fødderne er ganske eiendommelig. Det er jo tyde-

\*) Altarskabet fra Veilø kirke er fra begyndelsen af 16. aarhundrede. Det findes beskrevet i det tidligere anførte værk om danske altartavler af Fr. Beckett.

ligt, at der er tilsigtet en vis parallelisme imellem dem, og en lidt nøiere betragtning af deres indbyrdes stilling til hinanden turde derfor være paa sin plads her.

Paa mange af vore norske altarskabe vil man finde St. Olav fremstillet paa fløidørenes ydersider. Antageligvis blev altarskabene aabnede, naar messen læstes og paa de store festdage, medens de til hverdags stod lukkede; ofte vilde man derfor i vore kirker i middelalderen kunne se St. Olavs skikkelse over altaret. Og der har neppe været ret mange kirker i vort land, hvor ikke et eller andet billede af landets skytshelgen har mindet om, at Norge stod under Olavs lov. — Sammen med St. Olav finder vi paa mange altarskabes ydre dørfloie fremstillet St. Sunniva; særlig synes dette være tilfældet paa vestlandske og nordlandske skabe. Det var jo ogsaa paa Vestlandet, at dyrkelsen af St. Sunniva var mest udbredt. Paa svenske altarskabe staar meget ofte St. Erik sammen med St. Olav; langt sjeldnere paatræffes det tilsvarende forhold i Danmark, at St. Knud og St. Olav er stillede sammen. Det lader sig forklare ved, at St. Erik var i højere grad den nationale svenske helgen, end St. Knud var den danske, nationale helgen. Derimod er det ikke saa sjelden paa danske altarskabe at finde St. Georg i forbindelse med St. Olav; dette er tilfældet for eksempel paa altarskabene i Boeslunde, Sakskøbing og Aarhus domkirke, dog forekommer de ikke paa dørfloienes ydresider saaledes som paa vort altarskab fra Fosnæs.

Hvad St. Georg angaar, var han en af middelalderens mest yndede og populære helgener. Han stod som den bolde ridder blandt alle helgener, var ridderskabets skytspatron, og derfor ogsaa særlig æret netop i de lande, hvor riddervæsenet var høiest udviklet, i Frankrig, England og Tyskland. I det 12te og 13de aarhundrede afløste Georgsdyrkelsen paa mange steder den ældre Mikaelssdyrkelse; St. Georgs kamp med dragen kom i større ry end erkeengelens himmelske strid med Satan, ridderpoesien afløste den apokalyptiske mystik. Med riddervæsenets indførelse i de nordiske lande kommer ogsaa St. Georgsdyrkelsen til os, og i Danmark og Sverige slaar begge fast rod. Men ikke saa i vort land. Medens vore nabolande har mange prægtige skulpturarbejder fra den



senere middelalder fremstillende St. Georgs dragekamp, er der i Norge temmelig faa kunstneriske fremstillinger af helgenen, og ikke mange eksempler paa, at han hos os har været særlig dyrket og æret.

Der maa vistnok være flere grunde hertil; baade religiøse og politiske grunde. I Norge var St. Mikael allerede fra gammel tid meget yndet; mange kirker og kapeller var viet til ham, især høitliggende helligdomme og hulekirker. I den norske folketradition var det landets egen nationale skytshelgen, St. Olav, som var den vældige kjæmper mod trolde, og i vor kirkelige kunst var det St. Olav, som traadte dragen, hedenskabets drage, under fødder. Disse to, St. Mikael og St. Olav, udfyldte tilsammen ganske den plads, St. Georg skulde indtage; og de var begge meget høit ærede og alment dyrkede. Det lykkedes derfor ikke her i Norge som saa mange andre steder for Georgsdyrkelsen at fortrænge den ældre Mikaelkultus; kanske dog især fordi der hos os ikke var den politiske baggrund, som var nødvendig, nemlig et udviklet riddervæsen, en ridderlig adel, som valgte ridderen St. Georg til skytshelgen\*). Paa anden vis ved jeg ikke at forklare, hvorfor St. Georg aldrig opnaede den popularitet i Norge, som han nød i alle andre lande i Nordeuropa i den senere middelalder.

Under den betragtning, jeg her har antydet, har det sin interesse at notere det tilfælde, som møder os ved vort altarskab fra

\*) B. Riehl: St. Michael und St. Georg (München 1883) citerer pag. 39 en gammel tysk folkevis, (cfr. Uhlands Deutsche Volkslieder p. 365), der indeholder følgende karakteristiske strofer:

Sant Jørg, du edler Ritter,  
rottmeister sol tu sein,  
bescher uns got gewitter  
tu uns dein Hilfe schein!  
dass uns nit misselinge,  
dass wir die paurn bezwingen,  
die uns da wellen verdringen  
der sich des adels fleist  
und doch den fuchs nit beist.“

St. Georg er her en landseknægternes helgen, som opfordres til at hjælpe dem at betvinge bønderne — „die paurn bezwingen“ —; en saadan vise vilde neppe synges af norske krigsmænd i middelalderen, og heller ikke vilde den helgen, som visen priser, kunne blive saa populær i vort land som i andre lande med udviklet riddervæsen.

Fosnæs — nemlig, at St. Olav og St. Georg staar som pendants paa fløjdørens ydersider.

### Altarskab fra Vik kirke.

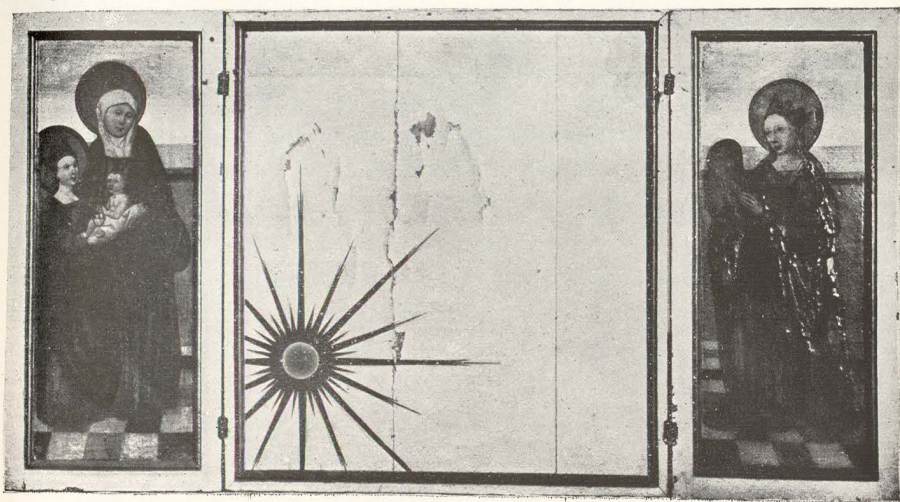
Dette altarskab har vistnok oprindeligt været af den vanlige art, men kan i sin nuværende skikkelse kun høist uegentlig kaldes et skab, idet det bare bestaar af en midttavle med to fløjdøre. Midttavlen er overmaalet med oljefarve, fremstillende en himmel med en vældig straalende rød og gul sol; men under farvelaget er der guldgrund med et indslaaet, punkteret stjernemønster, som kan følges gennem overmalingen. Og det kan tydelig sees, at der mod denne gyldne baggrund har staaet tre udskaarne figurer. Midttavlen er derfor antagelig det oprindelige altarskabs bund. Skabets størrelse er: 94 cm. i høiden, 85 i bredden.

Det er formodentlig efter reformationen, at skabet er omdannet til en slags altartavle, og midtfeltet er overmaalet med himmel-fremstillingen. Ved samme leilighed er dørfløienes rammer malede, sorte paa ydersiderne, hvide paa dørens indersider; desuden er der paa de indre sider malet himmel paa fyldingernes oprindelige baggrund.

Paa venstre dørs indre side er fremstillet St. Anna og Jomfru Maria holdende Jesusbarnet. De staar paa et schakmønstret gulv, hvis kvadratiske felter er vekslende røde, hvide og grønne; de to kvinder har store, skiveformede glorier, det samme er tilfældet med de andre kvindelige helgener paa skabet; Jesusbarnet derimod har ingen glorie. St. Anna er iført en kjortel, sort med sølvbrokade, derover en rød kappe; hun har hvidt hovedlin. Ved hendes høire side Jomfru Maria, som er spæd og liden, og kun rækker sin moder til brysthøide. Hendes kjortel er gul og rød, kappen blaagrøn, og hun bærer en krone over det gule haar. Jesusbarnet er nøgent, og har et rødt perlebaand i hænderne; det bæres i siddende stilling af Maria og Anna.

Den høire dørs indre side har lignende gulv og baggrund og fremstilling af St. Sunniva med sit attribut klippestykket, helleren, mellem hænderne. St. Sunniva er iført en sortmønstret, lillafarvet kjortel, hvorover en mørk grøn kappe; paa hovedet en krone.





5. Altarskab fra Vik kirke.



6 a. Altarskab fra Vik kirke. Fløidorenes ydreside.





Paa dørfloienes ydre sider er baggrunden rød, men samme schakmønstrede gulv som paa de indre sider. Den venstre dør har en fremstilling af St. Katharina. Hun bærer krone over sit gule haar, er iført en rød guldbrokades kjortel med store, hvide ærmer, og derover en grønlig kappe; i høire haand holder hun sit attribut sværdet, i den venstre haand en aaben bog, og ved hendes fødder ligger tilhøire det afbrukne hjul. Paa høire dør er fremstillet en kronet helgeninde, iført en lignende dragt som St. Katharina. Hun bærer i sin høire haand en kurv med blomster; dette attribut tilhører St. Elisabeth af Thüiringen saavel som St. Dorothea. En helgeninde med en kurv vil hyppig findes fremstillet paa nordiske altarskabe; Beckett synes gjennemgaaende at forklare lignende fremstillinger paa danske altarskabe som St. Elisabeth, medens Hildebrand for de svenske altarskabes vedkommende kalder helgeninden St. Dorothea. Hvilken af de to der i vort tilfælde har været ment, skal jeg ikke for øieblikket kunne afgjøre med sikkerhed. Mest tilbøielig er jeg dog til at betragte fløidørens billede som en fremstilling af St. Elisabeth.

Sammen med altarskabet i dets nuværende skikkelse kom der til samlingen tre udskaarne, bemalte helgenfigurer, som der er al grund til at tro oprindeligt har staaet i skabet. Figurernes høide passer iethvertfald bra, og som nævnt kan der sees tydelige spor af, at der foran den nuværende „midttavle“ engang har staaet tre figurer, hvis punkterede glorier kan sees bag overmalingen.

De tre figurer har neppe sine oprindelige farver; men er i senere tid overmalte. Den ene fremstiller en biskop med mitra og fuldt ornat; biskopkaaben, *pluviale*, er rød med blaåt for og holdes sammen over brystet ved en agraf, under den sees den gyldne dalmatica, og den hvide alba. Bispens løfter sin høire haand til velsignelse, i den venstre haand har han vistnok holdt sin bispestav, den er nu borte. Hvilken helgen dette er, kan ikke afgjøres, da enhver antydning til attribut savnes. — Den anden figur er den kronede St. Olav, iført gylden rustning hvorover en gylden, blaaforet kappe. Han holder i sin venstre haand det sølverne rigsæble, i høire haand hellebarden; under ham ligger det beseirede uhyre, eller drage, af farve blaåt med ring om halsen og et kronet mands-

hoved. — Den tredje figur er Jomfru Maria med Jesus i sine arme. Hun har krone paa hovedet, bærer en hvid kjortel, som næsten helt skjules af den store gyldne, blaaforede kappe; hendes sko er røde. Jesusbarnet holder i sine hænder en frugt. — Disse figurer er ganske godt udførte, og særlig vellykket er bispen; Maria er ogsaa bra, men St. Olaf med det store, fremstaaende skjæg, er ikke saa godt skaaret.

Altarskabets malede kvindelige helgener er alle af den samme skjønhedstype, med høj pande, fine, buede bryn, liden hage og gult haar. Udførelsen staar ikke over det sædvanlige haandværksarbejde, som udmærker altarskabene fra slutningen af det 15. aarhundrede.

### Altarskab fra Høilandets kirke.

Skabet er 1.17 m. højt, 99 cm. bredt, og har i efterreformatortid været gjenstand for en grundig overmaling. Skabets bund er saaledes malet kjødfarvet, de to fløidøre røde paa udsiden, og paa deres indre sider er de oprindelige billeder helt overmalet med plumpe, næsten groteske fremstillinger af Moses og Aron. Det eneste, som ikke er bleven „restaureret“ og „reformeret“ er de tre udskaarne figurer inde i skabet; de har lidt adskilligt, og kun rester af den oprindelige bemaling er tilbage.

St. Olav er en af disse figurer. Han er iført rustning med gylden, rødforet kappe, og bærer en gylden krone; ansigt, haar og skjæg har været rødt. Begge hænder er nu borte. Han staar i en skrævende stilling over et grønt uhyre med kronet mandshoved. Det fortjener opmærksomhed, at der er en umiskjendelig lighed mellem denne St. Olavs ansigtstræk og den ovenfor skildrede St. Olavsfigur fra Vik kirkes altarskab; det synes at pege hen imod en fastslaaet St. Olavstype, og fra andre fremstillinger kunde flere eksempler hentes paa det samme.

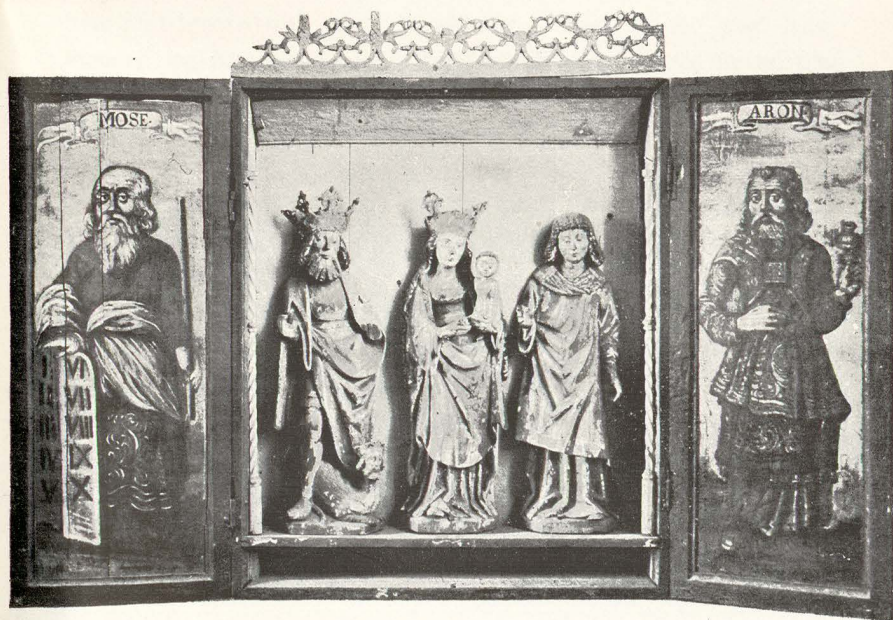
I altarskabets midte staar Jomfru Maria med barnet. Hun bærer krone over det lange, krøllede haar, en gylden blaaforet kappe over en rød kjortel. Paa hendes venstre arm sidder Jesusbarnet, som hun støtter med sin høire haand; barnets arme er begge slaaet af.

Den tredje figur, som staar længst til høire, er en ung skjæg-

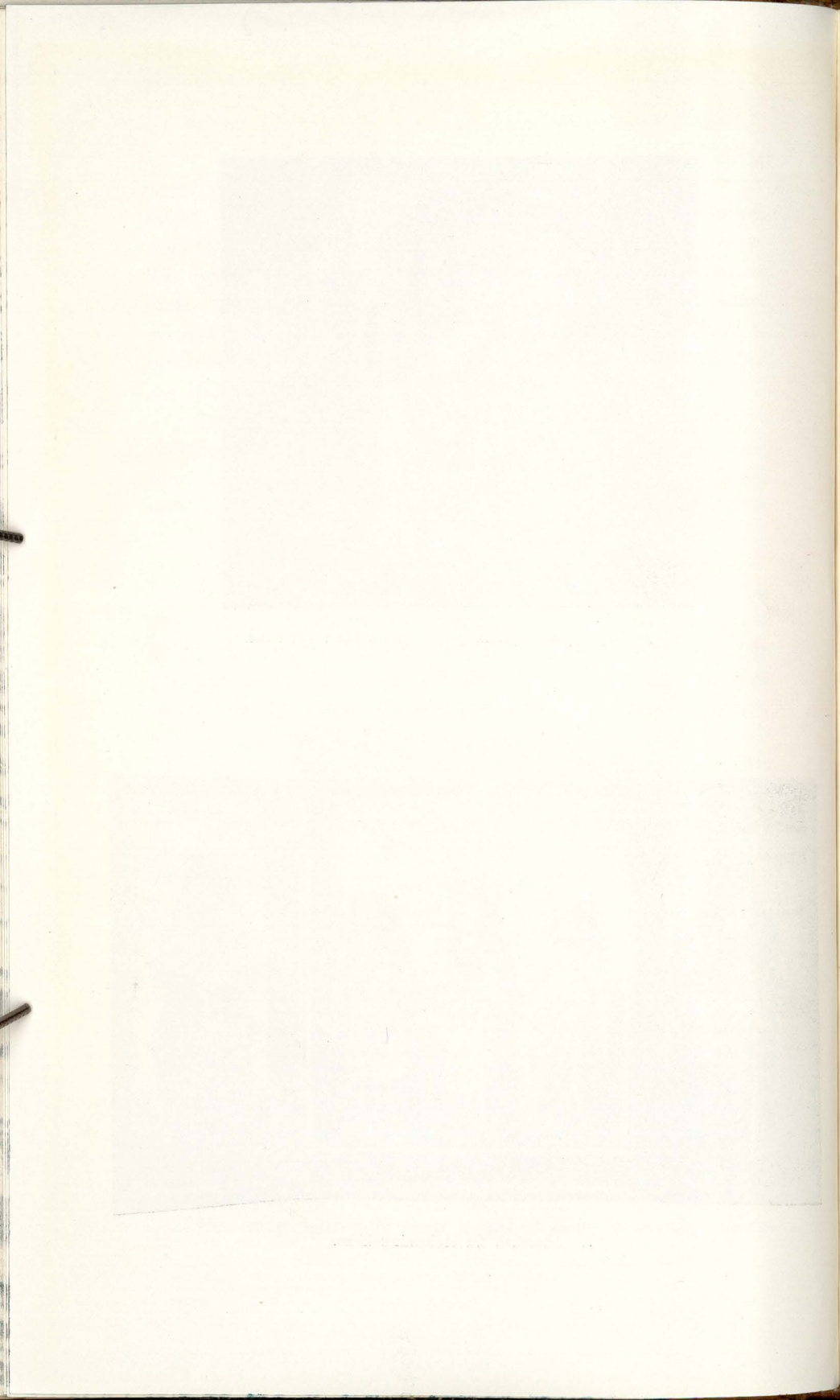




6 b. Helgenfigurer oprindelig fra Altarskabet i Vik kirke.



7. Altarskab fra Høilandets kirke.





løs helgen i geistlig dragt (diakondragten vistnok) en gylden tunika over fodsid, grøn kjortel. Den høire haand, hvori han vistnok har holdt sit attribut, er desværre borte. Men der er megen sandsynlighed for, at denne helgen er St. Laurentius, en i Norden meget dyrket og æret helgen.

Disse tre helgener er godt skaarne; bedst er den unge Laurentius, med et vakkert ynglingeansigt, og over Marias skikkelse er der ogsaa en vis ynde. Jesusbarnet er derimod ikke vellykket, hvad der jo i regelen var tilfældet ved de middelalderske barnefigurer; særlig er det brede, grove ansigt lidet heldigt.

### Altarskab fra Rissen.

Skabet er 85 cm. høit, og 1 m. bredt. Det har oprindelig været forsynet med udskaaret træværk, som har dannet tre blindinger, med en helgenfigur i hver blinding; men det meste af træværket er nu borte, kun de to smale, gotiske søiler, der har baaret buerne over figurerne, staar uskadede tilbage. Af figurerne er der bare den midterste tilbage, fremstillende Jomfru Maria som himmeldronning, med Jesusbarnet. Hun træder paa halvmaanen, og bag hende er en udskaaret straalemandorla fæstet paa skabbunden, der er blaa med gyldne stjerner. Maria er iført en grøn kjortel med guldstjerner, derover en gylden overkjortel, samt en rød stjernebesaaet kappe med blaat for. Hun bærer et hvidt hovedlin og krone over det gyldne haar; hendes ansigtstræk er temmelig smale med stor, høi pande. Jesusbarnet bærer hun moderlig med begge hænder.

De to fløidøres rammer er malet røde med gyldne stjernefor-siringer; fyldingerne er paa dørenes indre sider blaa, paa de ydre sider røde, besaaet med guldstjerner. Paa den høire dørs indre side er fremstillet en abbedisse i graa ordensdragt; hun holder med begge hænder en monstrans, og sin abbedsstav. Det er vistnok St. Clara. Paa samme dørs ydre side er en anden abbedisse fremstillet, iført sort og hvid ordensdragt; hun holder med begge hænder en aaben bog, og staven. Tre mus (eller rotter) er ifærd med at krybe opover hende; dette betegner helgeninden som St. Gertrud. Den venstre dørs indre side

har en fremstilling af St. Barbara, bærende sit attribut taarnet med de tre vinduer. Hun er meget prunkende klædt; over en brun dragt med gule tegninger bærer hun en rød overkjortel, med lange nedfaldende armvinger over grønne ærmer; dragten er bredt, firkantet udskaaret i brystet, saa det hvide linned kommer tilsyne. Hun har om halsen et guldhalsbaand, og paa hovedet en eiendommelig hue, hvis høie opstaaende bræm har store overbøiede fliger, og hvis pul løber op i et lidet horn. Ydersiden af venstre dør har et billede af St. Margaretha, staaende paa eller stigende op af et sort-brunt uhyre. Hendes dragt har væsentlig de samme farver og snit som St. Barbaras; hun er barhovedet, med langt brunt haar, og folder hænderne om et lidet guldkors. — Glorierne om disse fire helgeninders hoveder er af to slags; paa dørenes indresider bærer St. Clara og St. Barbara rund, skiveformet guldglorie, de to andre har derimod smaa, straaleformede glorier.

Det er noksaa eiendommeligt, at der kun er fremstillet kvindelige helgener paa dette altarskabs fløjdøre; men tilfældet er ikke enestaaende, da vi jo har seet det samme ved altarskabet fra Vik. Imidlertid er her to hellige abbedisser, St. Gertrud og St. Clara, og det leder tanken naturlig hen paa spørgsmaalet, om skabet muligens kunde hidrøre fra nonneklosteret paa Rein\*) I saa fald vilde det være noksaa rimelig at slutte, at St. Clara, som indtager den fornemme plads paa fløjdørens indre side, var høit æret af nonnerne i Reinskloster, om det end vilde være for dristig at slutte, at klosteret tilhørte St. Claras orden.\*\*)

Til forklaring af de fire helgeninders attributer: Clara fordrev saracenerne fra sit kloster ved hjælp af monstransen, hvori Kristi hellige legeme. Gertrud skal ved sine bønner have rensset bøndernes agre for de herjende markmus. Barbara lod, da hun var

\*) Fr. Beckett nævner anf. værk, p. 81, at altarskabet i Engestofte kirke ved Maribo oprindelig var opstillet paa et altar i Birgittinernes klosterkirke i Maribo, hvorfra det var bleven solgt i 1648 eller 1649.

\*\*) Man ved jo ikke til hvilken orden Reinsklosteret hørte; Lange paapeger i sin klosterhistorie et par momenter, som taler imod denne antagelse, at nonnerne tilhørte Claraordenen. Dog er det et vigtigt moment i modsat retning, at denne orden var bleven stiftet i 1212, kort tid før Reinsklosterets anlæg, og nød stor anseelse allerede fra først af.





8. Altarskab fra Rissen.



9. Altarskab fra Rissen. Fløidørenes ydresider.





bleven kristen, bygge tre vinduer i det taarn, hvori hun boede, for symbolsk at antyde treenigheden. Margaretha beseirede djævelen, som i en drages skikkelse trængte ind i hendes fængsel.

Dette altarskab er særlig interessant ved maleriernes fine udførelse; men der er anvendt farver, som vanskelig bliver klare og tydelige i fotografisk gengivelse, saaat de her meddelte afbildninger ikke giver noget klart indtryk af skabets vakre malerier. Karakteristisk er særlig St. Barbaras ansigt, hvor tidens kvindetype er særdeles udpræget gengivet. Den store hvælvede pande træder stærkt frem, under de fine bryn ligger de lidt skraatstillede smaa øine; underansigtet er blødt og fint formet. St. Gertrud er fremstillet sørgmodig, hengiven i betragtninger; et fint og vakkert ansigt, med lidt for sentimentalt udtryk. — Den udskaarne Mariafigur er ligeledes godt udført.

Utvivlsomt har skabet, dengang det var nyt, gjort er særdeles vakkert indtryk; den blaa og den røde baggrund, besaaet med guldstjerner, har kanske vel saa godt som den ældre traditionelle guldgrund stemt sammen med disse helgenindefremstillinger.

### Altarskab fra Horg kirke.

Skabet er 88 cm. høit, 67 cm. bredt, og usedvanlig godt bevaret, med forgyldingen temmelig uskadt og de originale farver i behold, men desværre er de udskaarne figurer, som har hørt til skabet, gaaet tabt. I modsætning til alle de tidligere beskrevne skabe, hvor der har været tre helgenfigurer i tre blindinger eller afdelinger, er der i dette skab bare to. Det vakre udskaarne træarbejde, kjølbuerne og stavværket over dem, er malet rødt og blaat med smagfuld forgylding. Skabets bund, med de indslaaede, punkterte glorier, er gylden; men hvor oprindelig de to helgenfigurers rygside har skjult skabbunden, er forgyldingen sparet, og bare rød undermaling istedenfor. Nederst i bunden er malet en frynserad; det er en let realistisk antydning af, at den gyldne baggrund er at opfatte som et tæppe eller tapet. Lignende frynser findes ogsaa malede paa fløidørene. Dørenes rammer er gyldne paa dørenes indre sider, paa de ydre derimod røde med sorte stjerneornamenter.

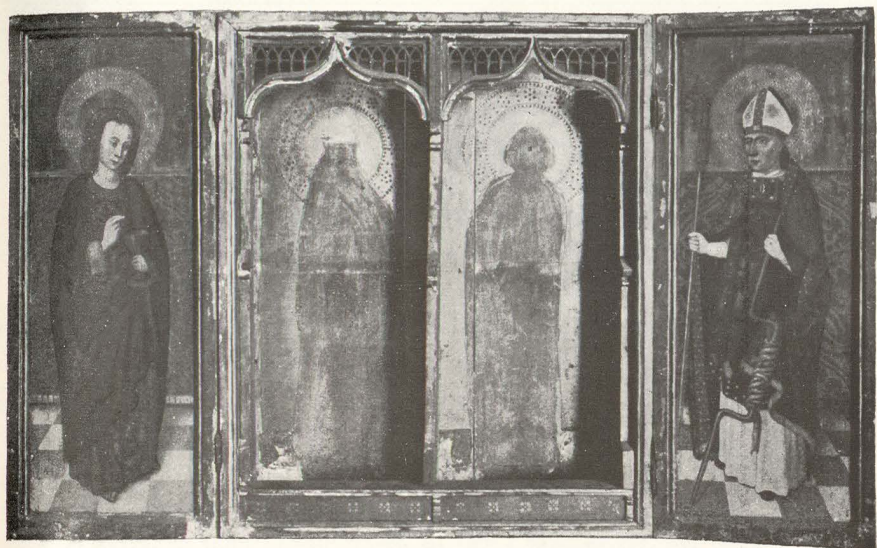
Paa den venstre dørs indreside er fremstillet apostelen Johannes. Baggrunden er øverst gylden; fra skulderhøide og ned til gulvet, som er schakmønstret i rødt og hvidt, er baggrunden fremstillet som et rødt, mønstret tæppe, der nederst har en blaa frynserad. Apostelen er barhovedet, med gult krøllet haar; hans ansigt er ungdommeligt, alvorligt og ganske vakkert; han har bare fødder. I sin venstre haand holder han sit attribut, kalken, som han vel-signer med høire haand. Hans røde brokadeskjortel har blaa ærmeopslag, og hans store folderige kappe er mosgrøn.

Som pendant til St. Johannes er paa den høire dørs indre side fremstillet St. Erasmus, med et kraftigt, beslutsomt og markeret fysiognomi af udpræget geistlig type. Baggrunden er tilsvarende til venstre dørs, kun er tæppet grønt af farve med en rød rad frynser nederst. Helgenen er iført mitra, hvide bispehandsker og røde sko; over den hvide alba er en stormønstret grøn dalmatika, og den røde og gule brokades kappe er kantet med ædelstensbesætning. I høire haand bispestaven, i venstre haand som attribut helgenens marterredskab, en vinde med tarme. Disse to helgenbilleder udmærker sig fremfor de øvrige altarskabes malerier ved en rig, harmonisk kolorit og udmærket tegning; der er pragt og glød over de varme farver, og kunstneren har med omhyggelighed fremstillet de rige, guldvirkede stoffe, som tiden satte saa stor pris paa. Det samme mønster er anvendt for Johannes' kjortel og bispens kappe; dalmatikaens mønster gjenfindes paa et stof malet paa en af dørenes ydersider:

Fløidørene har langt mere dæmpede farver paa udsiden. Til venstre er fremstillet St. Sunniva, til høire St. Olav, en sammenstilling, som ganske ofte træffes paa norske altarskabe netop paa fløidørenes ydre sider. Baggrunden er ens paa begge døre, nemlig det øverste parti malet som lys, blaa-hvid himmel, derunder et graaligt tæppe tydelig adskilt fra gulvet eller marken. Saaledes er der paa dette skab overalt gennemført en realistisk virkende tæppebaggrund.

St. Sunnivas kjortel er gul med grønt mønster, lig det som er anvendt til Erasmus' dalmatika; ved hals og ærmaabninger, samt langs kjortelens nedre kant er hvid pelsbesætning. Over skuldrene





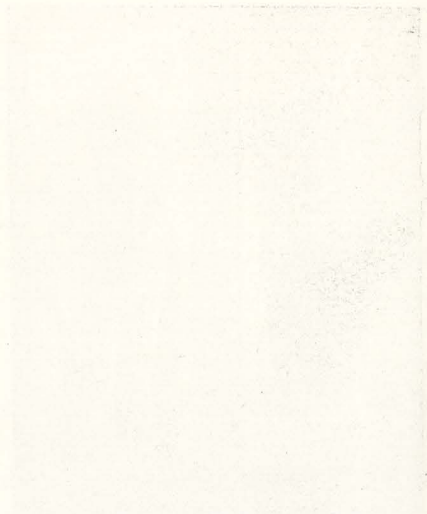
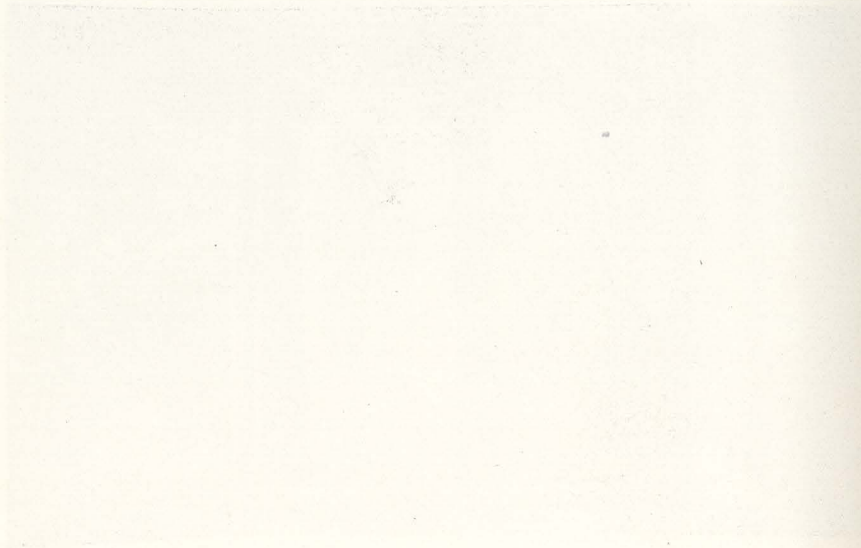
10. Altarskab fra Horg kirke.



11. Altarskab fra Horg kirke.  
Fløidørenes ydresider.



12. En liden helgenfigur.





hænger en rød kappe. Sunniva har langt gult haar og krone med stor skiveglorie; skoene er røde og spidssnudedede. Hun bærer paa venstre arm, støttet af højre haand, sit attribut, helleren; klipperne er lys violetfarvet. — St. Olav i grøn kappe med hvidt pelsfor, over en kort pelsbræmmede trøje af et mønstret grønt og brunt stof, har røde hoser og sorte støvler. Hans pelsbræmmede røde hat er omgivet af en krone, bag den en skiveformet glorie. I sin højre haand holder han hellebarden, i venstre ciboriet, de to vanligste attributer; og under hans fødder ligger dragen med mandshovedet, svære blaagrønne fødder og gul og rød krop.

Olavs haar og skjæg er gulligt; ansigtet med de store træk har et roligt, lidt tungt udtryk. Sunniva udmærker sig ved en dominerende pande og smalt, indknebet underansigt. Hænderne er bedre tegnede end vanligt.

Det er ikke usandsynligt, at der i altarskabet har staaet udskaarne figurer af de to helgener, som er fremstillede paa fløiddørenes indre sider: St. Johannes og St. Erasmus. Særlig var Johannes meget dyrket i Norge; navnets hyppighed er herfor et godt bevis; men imod middelalderens slutning blev ogsaa Erasmus en meget populær helgen, og navnet Rasmus hører fra denne tid af til de vanligste i vort land. Som et karakteristisk bevis for denne helgens anseelse i catholicismens sidste dage her i Norden kan anføres, at naar Christiern Pederssøn i sin Tidebog (fra 1514) bare meddeler to bønner til helgener, er den ene af disse rettet til sancte Rasmuss. Der gik nok den tro, at hvo som læste St. Erasmi bøn om søndagen skulde have mad og drikke nok i ugens løb.

I altarskabet fra Horg er der nu stillet en helgenfigur, som ikke oprindelig har kunnet staa der, idet figuren er altfor stor. For at faa den ind i skabet under kjølbueslaget er helgenens fødder skaarne bort; figurens højde er i denne lemlæstede tilstand 68 cm.; de til skabet hørende figurer har efter mærkerne i bunden at dømme ikke været mere end 60 cm. høje.

Den i skabet brutalt indsatte helgen er for resten et meget godt stykke gothisk billedhuggerarbejde, som har i behold den oprindelige bemaling og forgylding. Helgenen, som maaske skal være en apostel, bærer i venstre haand et sort tavlelignende attribut, og

har ogsaa baaret noget i høire haand; efter fingrenes stilling maa haanden have fattet om et skaft eller lignende. Helgenens vakre ansigt er omrammet af gyldent, krøllet haar og skjæg; hovedet er bart. Kjortelen er forgyldt, og forgyldingen sees frembragt ved gul fernis over forsølving; kappen er rød med grønt for. Ansigt, hals og hænder er kjødfarvet, og hele figuren har tydeligvis været rigtig et lidet pragtstykke.

\* \* \*

Til slutning kan oplyses, at alle skabe har været forsynet med udskaarne topfriser, hvoraf brudstykker er bevaret; frisen paa skabet fra Høilandet er saapas hel, at den har været paasat under fotograferingen af skabet og saaledes sees paa vor afbildning.