

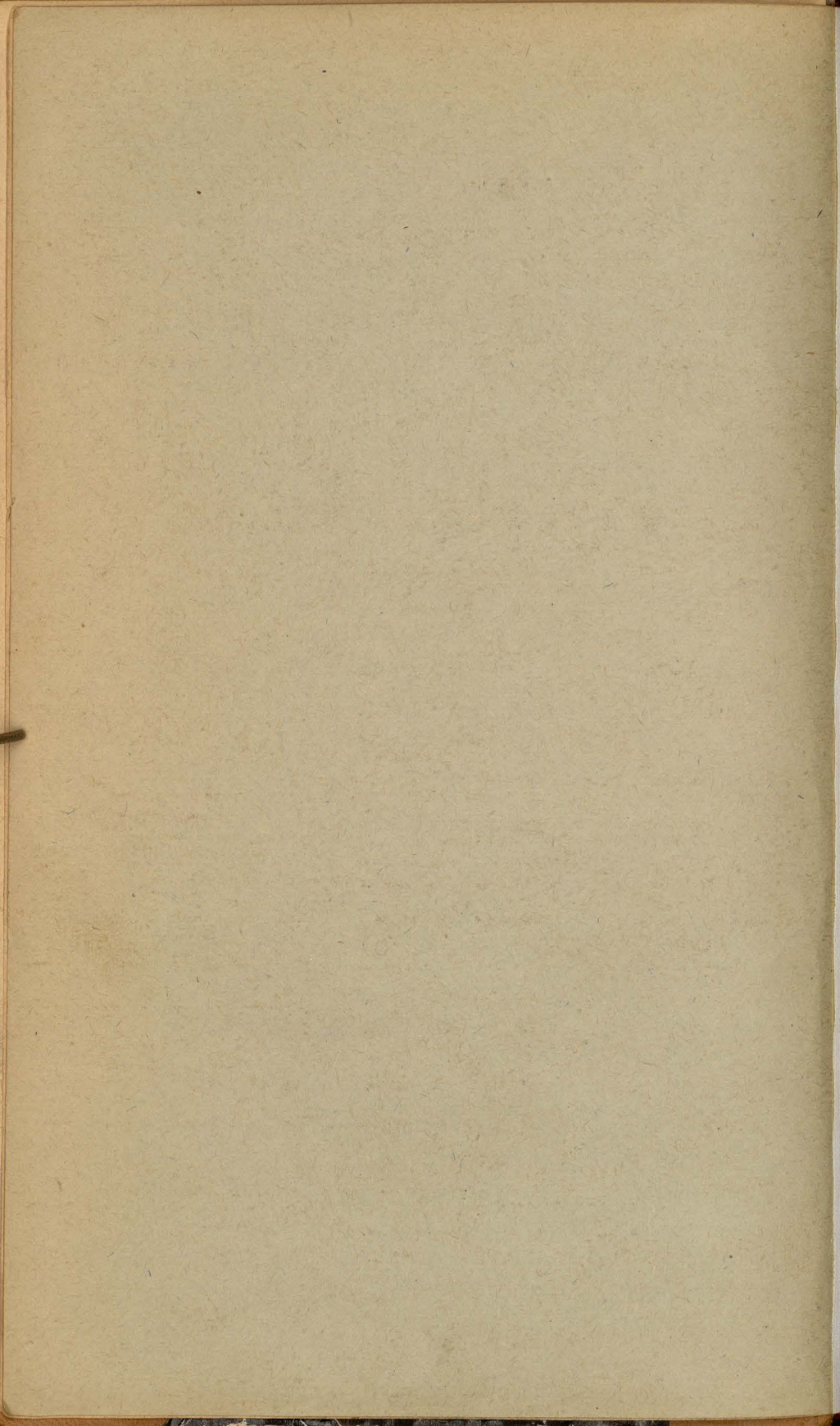
DET KONGELIGE NORSKE
VIDENSKABERS SELSKABS
SKRIFTER

1905



AKTIETRYKKERIET I TRONDHJEM

1906



DET KONGELIGE NORSKE
VIDENSKABERS SELSKABS
SKRIFTER

1905



AKTIETRYKKERIET I TRONDHJEM

1906

DET KÖNIGLIGE NORSK

VIDENSKABERS SÆLSKAB

SKRIFTER



AKTIEBYRØRRET I TRONDHØJEN

1868

Indhold.

	Side
1. M. Foslie. A new squamariacea from the Adriatic and the Mediterranean	1—9
2. M. Foslie. Lithothamnion Vardøense, a new alga	1—4
3. " Remarks on northern Lithothamnia	1—138
4. K. Rygh. Om Gaardnavne i Nordland	1—45
5. M. Foslie. New Lithothamnia and systematical remarks	1—9
6. James A. Grieg. Nogle Bemærkninger om Pentagonaster granulatus, Retz	1—14
7. K. Rygh. Videnskabselskabets Oldsagsamling, Tilvækst i 1905 af Sager, ældre end Reformationen	1—35
8. Th. Petersen. Nogle Bemærkninger om de saakaldte „hellige, hvide Stene“	1—25
9. Gust. Swenander. Bidrag till kännedomen om Trondhjemsfjordens fiskar, med 23 tabeller og 5 plancher	1—112
10. Aarsberetning for 1905	1—43

Inhalt

10	Andersson, H. 1875	1-13
9	Andersson, H. 1875	1-13
8	Andersson, H. 1875	1-13
7	Andersson, H. 1875	1-13
6	Andersson, H. 1875	1-13
5	Andersson, H. 1875	1-13
4	Andersson, H. 1875	1-13
3	Andersson, H. 1875	1-13
2	Andersson, H. 1875	1-13
1	Andersson, H. 1875	1-13

DET KONGELIGE NORSKE
VIDENSKABERS SELSKABS

AARSBERETNING

FOR

1905



AKTIETRYKKERIET I TRONDHJEM
1906

Direktionens Aarsberetning for 1905.

I forrige Aarsberetning er omtalt, at man havde indsendt et Andragende til Trondhjems Sparebank om et ekstraordinært Bidrag af 2,000 Kr. til Dækkelse af en Del af det Beløb, hvormed de nu afsluttede Byggearbejder er overskredet. Andragendet blev delvis imødekommet, idet der tilstodes Selskabet et ekstraordinært Bidrag af 1,000 Kr., med hvilket Beløb saaledes Selskabets Byggegjæld er formindsket.

Til Lettelse ved Renhold af Fortog og Gade udenfor Selskabets Bygninger er der blevet anbragt et Vandledningsrør gennem Muren ud mod Erling Skakkes Gade.

Derimod er der fra Kommunens Side endnu intet foretaget i Anledning af den i sidste Aarsberetning omhandlede Forestilling til Magistraten om Foranstaltninger til Betryggelse mod Brandfare.

For den Selskabet sammen med den biologiske Station tilhørende Motorbaad er der blevet opført et Baadskur i Hegdalen, da det viste sig umuligt at skaffe nogen anden hensigtsmæssig Oplagsplads for Baaden i Vintertiden. Omkostningerne ved dette Byggearbejde er med en Halvdel — 550 Kr. — udredet af Selskabet og ført til Udgift paa den zoologiske Samlings Annuum.

Angaaende Samlingernes Virksomhed henvises til de Beretninger fra de forskellige Samlinger, der ledsager denne Aarsberetning. Aabningstiderne har været de samme som tidligere.

Dr. Swenander har havt Tjenestledighed fra Begyndelsen af Juni til Aarets Udgang for i denne Tid at kunne overtage en Amanuensispost ved Riksmuseum i Stockholm og derunder fort-

sætte og afslutte sine Studier og Undersøgelser i Anledning af et videnskabeligt Arbeide, som det er hans Agt at offentliggjøre.

Som hans Vikar var med Direktionens Samtykke antaget Cand. philos. Oskar Sund. Hr. Sund har i Løbet af Sommeren og Høsten gjort 7 Ture med Motorbaaden „Bios“ til forskjellige Dele af Trondhjemsfjorden for at fortsætte Indsamlingen af Plankton og hydrografiske Data til Belysning af de madnyttige Fiskes Livsforhold i Fjorden. Det indsamlede Plankton har han bestemt med Hensyn til de i Planktonet forekommende lavere Dyre- og Planteformer. Ligeledes har han samlet Plankton fra enkelte af Vandene i Byens Omegn (Jonsvandet, Lersjøerne m. fl.) for at skaffe tilveie Materiale til Belysning af deres biologiske og økonomiske Forhold, samt til Sammenligning med tilsvarende Materiale fra Sjøer i Nordland.

I Anledning af den nye Lov om Fredning og Bevaring af Fortidslevninger af 13de Juli 1905 har Direktionen i Henhold til derom modtagen Forespørgsel fra Kirkedepartementet andraget om, at de Rettigheder eller Funktioner, som i nævnte Lovs §§ 3—9 er tillagt vedkommende Regjeringsdepartement, maa blive overdraget Selskabets Oldsagsamling for Trondhjems Stifts og Helgelands (subsidiært Søndre Helgelands) Vedkommende, som ogsaa tidligere har været Oldsagsamlingens Virkefelt.

Selskabet eier fra ældre Tider en ikke ubetydelig Samling af mere eller mindre værdifulde Portræter, væsentlig af Norske og Danske, tildels bekjendte Personligheder. Disse Portræter, som efterhaanden og ved forskjellige Leiligheder er blevet skjænket Selskabet, har dels været ophængt i Kathedralskolens Festsal, dels i den Hammerske Samling, forsaavidt de oprindeligt tilhører denne, og dels ogsaa af Mangel paa anden hensigtsmæssig Plads i Selskabets Arkiv. Ved et Eftersyn befandt adskillige af dem imidlertid at have lidt noget i Tidens Løb og at tiltrænge en Oppudsning eller Restauration. Og da man i Billedskjærer Sørli, som for Tiden opholdt sig i Byen, troede at have en Mand, som besad den fornødne Indsigt og Kyndighed i et saadant Arbeide, overdrog man til ham at foretage de fornødne Reparationsarbeider med de Portræter, som tiltrængte det. Der anvendtes ialt i dette Øiemed

henved 500 Kr., og Arbeidet blev udført paa tilfredsstillende Maade. Senere har man ogsaa ved Fotograf Olsen ladet tage Fotografier af samtlige Portræter. For Kongeportræterne, forsaavidt de ikke hænger i Kathedralskolens Festsal, har man nu fundet en hensigtsmæssig Plads i Selskabets Myntsamling.

Til videnskabelige Undersøgelser opførtes paa Aarets Budget et Beløb af 1,800 Kr., nemlig til arkæologiske Undersøgelser 300 Kr., til zoologiske 800 Kr. og til algologiske 400 Kr. (H. M. Kongens Bidrag til Selskabet). Desuden bevilgedes Professor Wille et Beløb af 300 Kr. til algologiske Undersøgelser i Trondhjemsfjorden. Men dette Beløb er ikke i Aarets Løb kommet til Anvendelse, da Professoren ønskede at opsætte Undersøgelserne til et andet Aar.

Selskabet har udgivet Skrifter 1904 med følgende Indhold:

1. I. Hagen Ein Beitrag zur Kenntniss der Brya Deutschlands..
2. M. Foslie. Algologiske Notiser.
3. K. Rygh Videnskabselskabets Oldsagsamling: Tilvækst i 1904 af Sager ældre end Reformationen. Med 2 Plancher.
4. Th. Petersen. Antiquariske Notiser.
5. Fredrik B. Wallem. Seks Altarskabe i Videnskabselskabets Oldsagsamling. Med 6 Plancher.
6. Aarsberetning for 1904,
ialt henimod 9 Ark.

Aarsberetningen, der indeholder Direktionens Aarsberetning og Samlingsbestyrernes og Bibliothekarens Indberetninger, er ogsaa trykt særskilt og uddelt gratis i et større Antal Expl., bl. a. til Herredsstyrelser og Sognebibliotheker i det trondhjemske, Bladredaktioner, Givere af Gaver til Selskabets Samlinger m. fl.

Selskabets aarlige Fest højtideligholdtes den 21de Januar ved et Foredrag af Hr. Cånd. Fredrik B. Wallem over de nyeste koptiske Gravfund.

Til Æresmedlemmer af Selskabet har Direktionen i Henhold til Statuternes § 7 udnævnt:

- Fru Caroline Jensen.
- Overlærer K. Rygh.
- Rektor K. Lossius.
- Samlingsbestyrer Vilh. Storm.

I Generalforsamling den 30te Oktober foretoges Valg paa Vicepræsens istedetfor Adjunkt Sommerfelt og 2 Medlemmer af Direktionen istedetfor Overlærer Schøyen og Overlæge Holst, hvis Funktionstid var udløben. Alle de Udtrædende gjenvalgte. Ligeledes gjenvalgte til Revisorer Kaptein F. Kielland og Adjunkt J. Hartmann.

Selskabets Kapitalformue (foruden Forskudsfondet 3000 Kr.) udgjorde ved Udgangen af 1905 200,777⁹¹/₁₀₀ Kr. Derimod skyldte Selskabet til Kongsbergs Sølvverks Driftsfond 18,000 Kr. og til Amtmandsembedernes Fond 20,000 Kr.

Med Hensyn til Aarets Indtægter og Udgifter og Status for Selskabets Legater og Fonds henvises til nedenstaaende Extrakt af Regnskabet.

Trondhjem i Direktionen for det kgl. norske Videnskabers Selskab, April 1906.

B. Lysholm. Axel Sommerfelt. S. Wleügel.
K. Schøyen. Alexander Holst.
J. Richter.

Extrakt

af det kgl. norske Videnskabers Selskabs Regnskab for 1905.

Indtægt:

1. Beholdning fra 1904	Kr.	5,061.43
2. Midlertidigt Laan til Byggefondet	-	3,672.59
3. H. M. Kongens Bidrag	-	400.00
4. Statskassens Bidrag $\frac{1}{4}$ 1905— $\frac{31}{8}$ 1906	-	12,000.00
5. Brændevinssamlagets Bidrag	-	6,000.00
6. Sparebankens Bidrag	-	4,000.00
7. Renter i 1905:		
$\frac{2}{3}$ af Hammers Legats Renteudbytte	3,580.41	
$\frac{5}{6}$ - Poulsons Do. Do.	1,273.25	
Aas & Hustrues Do. Do.	595.30	
Benneches Do. Do.	839.30	

Overf. 6,288.26 Kr. 31,134.02

	Overf.	6,288.26	Kr.	31,134.02
Jenssens Legats Renteudbytte		1,250.00		
Af Kassabeholdning i T.hjems Sparebank		157.83		
			-	7,696.09
8. Udbytte af den Hjelmstj. Rosencroneske Stiftelse for 1904			-	2,258.62
9. Medlemskontingent			-	920.00
10. Salg af Skrifter			-	1.77
11. Leieafgift af Tomt			-	250.00
12. Entré			-	89.10
				<u>Kr. 42,349.60</u>

Udgift:

1. Lønninger:				
a) Sekretæren		500.00		
b) Kassereren		500.00		
c) Oldsagsamlingens Bestyrer		2,400.00		
d) Do. Præparant		200.00		
e) Myntsamlingens Bestyrer		300.00		
Den zoologiske Samling:				
f) Fiske- og Evertebratsamlingens Bestyrer		2,500.00		
g) Fuglesamlingens Bestyrer		2,000.00		
h) Præparanter		1,550.00		
i) Den botaniske Saml.s (og Pattedyr-saml.s) Bestyrer		2,500.00		
j) Mineralsamlingens Bestyrer		300.00		
k) Bibliothekaren		1,200.00		
l) Vagtmesteren		600.00		
m) Revisorerne		50.00		
				<u>Kr. 14,600.00</u>
2. Samlingerne:				
a) Oldsagsamlingen		815.05		
b) Do. Bibliothek		195.70		
c) Myntsamlingen		173.78		
				<u>Overf. 1,184.53</u>
				Kr. 14,600.00

	Overf.	1,184.53 Kr.	14,600.00
d)	Den zoologiske Samling	2,248.04	
e)	Den botaniske Samling	1,134.42	
f)	Mineralsamlingen	74.92	
g)	Bibliotheket	4,717.36	
		<hr/>	- 9,359.27
3.	Stipendier		- 1,500.00
4.	Udgivelse af Skrifter		- 1,057.78
5.	Inventar		- 8.10
6.	Grundafgift		- 531.14
7.	Renter af Pantelaan		- 1,817.85
8.	Fællesudgifter:		
	a) Opsyn i Samlingerne	261.00	
	b) Renhold	76.92	
	c) Brændé	296.58	
	d) Telefon	207.34	
	e) Tilfældige Udgifter	881.36	
		<hr/>	- 1,823.20
9.	Frafaldne Restancer		- 12.00
10.	Bidrag til Byggefondet		- 900.00
11.	Midlertidigt Laan til Byggefondet		- 1,764.59
12.	Overført til Forskudsfondet		- 3,000.00
13.	Afsat til Udgivelse af et algologisk Arbejde		- 974.50
14.	Beholdning:		
	a) Restancer	306.67	
	b) I T.hjems Sparebank	3,990.40	
	c) I Kassa	704.10	
		<hr/>	- 5,001.17
			<hr/>
			Kr. 42,349.60

Oversigt

over Status for Selskabets Legater og Fonds pr. $31/12$ 1905.

1. Hammers Legat:		
Beholdning fra 1904	109,322.45	
Af Renterne i 1905 oplagt $\frac{1}{3}$	1,790.20	
		Kr. 111,112.65
2. Poulsons Legat:		
Beholdning fra 1904	31,096.42	
Af Renterne i 1905 oplagt $\frac{1}{6}$	254.65	
		- 31,351.07
3. Aas og Hustrues Legat		- 12,000.00
4. Benneches Legat		- 20,000.00
5. Jenssens Legat		- 25,000.00
6. Fondet af 1881:		
Beholdning fra 1904	1,299.12	
Renter i 1905	15.07	
		- 1,314.19
		<u>Kr. 200,777.91</u>
7. Forskudsfondet, der midlertidig er anvendt til Dækkelse af Udgifter ved Byggearbejdet (Bygge- fondet)		Kr. 3,000.00

Oldsagsamlingen.

(Bestyrer: K. Rygh).

Oldsagsamlingen har i 1905 havt en tilvækst af 310 numere (katal. nr. 7436—7745).

Af denne tilvækst hører under stenalderen 32 numere fra 20 forskellige findesteder. Et enkelt nummer omfatter en stor samling stykker af flint fra bopladsen paa Draget i Bolsø.

Til bronzealderen hører 6 numere i 4 fund, hvoraf de 3 er gravfund. Da der kan gaa flere aar mellem hver gang, der gjøres et bronzealdersfund nordenfjelds, er dette en usædvanlig rig tilvækst paa et enkelt aar. Blandt stykkerne er 2 sverd af bronze, hvoraf der tidligere kun vides at være fundet et eneste i Trondhjems stift. Et af gravfundene er saa meget betydningsfuldere, som findestedet, Bø i Steigen, ligger langt nordenfor grænsen af tidligere kjendte gravfund fra denne tidsalder.

Til den ældre jernalder hører 11 numere i 7 forskellige fund. Intet af fundene indeholder saaledes noget større antal af gjenstande.

Fra yngre jernalder er 99 numere i 34 fund. Af større gravfund kan deriblandt nævnes et fra Hegstad i Sparbuen og en række fra Fuglem og Skomo i Overhallen, de sidste fremkomne ved undersøgelser af foreningen for fortidsmindesmerker ved hr. cand. Th. Petersen.

Til den kristelige middelalder hører 55 af de indkomne numere. Den større del deraf er fremkommen ved grundgravninger i Trondhjems by.

Resten af aarets tilvækst bestaar af gjenstande fra efterreformatorisk tid. Deriblandt er nogle kirkelige inventariesager, saaledes en døbefont af træ, der skal skrive sig fra Kornstad kirke i Kvernes. Fremdeles kan nævnes adskillige mangeltrær fra Stjørdalen og Fosen, et meget fint arbeidet, men af brand medtaget lommeuhr af den ældste form fra begyndelsen af det 16de aarh., fundet i en byggetomt i byen, m. m.

Forøvrigt henvises til den i Selskabets skrifter indtagne beskrivende fortegnelse over den del af tilvæksten, som er ældre end reformationen.

Gaver til samlingen er indkommet fra følgende:

Gaardbruger Sefanias Vist, Sparbuen
Literat Henr. Mathiesen
Konsul Edv. Sommerschild
Auktionarius J. C. Olsen
Kirkesanger Tønne, Ogndalen
Gaardbruger Johan Lindgaard, Rissen
Lærer Jacob Moxnes, Leksviken
Vagtmand Jon Henning
Gaardbruger Kristen E. Tetlie, Overhallen
Gaardbruger J. Jakobsen Bø, Steigen, ved lensmand Olaf Olsen
Karl M. Welde, Bindalen
Uhrmager Wærdahl
Konsul H. F. Klingenberg
Kirkevæрге J. Raaen
Steffen H. Rogstad, Støren
Fanejunker H. Seem, Grong
Gaardbruger Janus Bartnes ved Lars Vaggen, Beitstaden
Gaardbruger Ments Folden ved samme
Direktionen for den nordenfjeldske afdeling af foreningen til fortids-
mindesmerkens bevaring.

Endel af det til arkæologiske reiser bevilgede stipendium blev anvendt af mig. Dels ved hjælp deraf og dels ved samlingens annuum undersøgte jeg i september i 3 dage nogle røser fra bronzealderen paa Holan i Sparbuen. I juli maaned gjorde jeg en reise gennem dele af Romsdalen, Bud, Frænen, Bolsø og Veø, og Ulvundeidet sogn i Nordmøre; under denne opsporede jeg og erhvervede for samlingen adskillige værdifulde fund og fik supplerende oplysninger om tidligere, tildels gennem opkjøbere indkomne fund.

Myntsamlingen.

(Bestyrer: B. Hartmann).

Om mynt- og medaljesamlingens tilvæxt og tilstand i det hele i aaret 1905 tillader jeg mig herved at oversende den sædvanlige indberetning.

Samlingen har dels ved kjøb og dels ved gaver havt en tilvæxt af 10 medaljer (hvoraf 4 i sølv, 3 i kobber, 3 i tin og desl.), 65 mynter (hvoraf 1 i guld, 45 i sølv, 19 i kobber og bronze), 1 pengeseddel og 6 jetons = 82 stykker. Gaver er indkommet fra følgende 12 forskjellige personer eller foreninger: Kgl. Vetenskaps Akademien i Stockholm (en sølvmedalje over afdøde professor i mekanik Jonas Bagge), Foreningen for frivillig pleie af syge og saarede i felt (et exemplar i forgyldt sølv af det røde kors's hæderstegn), Dr. L. Borthen (en katalog over medaljer, der staar i forbindelse med lægekunsten: *Medicina in Nummis*), Trondhjems barneasyl, bankkasserer Brinchmann, bogtrykker Christiansen, frøken Fredrikke Hansen, arbeider Prestmo, kontorist O. Petersen, kjøbmand P. J. Larsson, Hans Leonardsen paa Rødø og Svend Stene i Aalen. Den hele beholdning er nu over 15,000 no., hvoraf ca. 1260 medaljer, 13,260 mynter, 360 pengesedler, og 140 jetons og tegn.

Blandt de nye erhvervelser er især at fremhæve: en ældre sachsisk vikariatsthaler, en vistnok sjelden tysk egteskabsmedalje, en ældre oval japansk broncemynt, et par chinesiske sølvmynter, en dansk dobbelt dukat, udmyntet af det ostindiske kompani i aaret 1704 og med billede af det dengang danske fort Christiansborg paa Guldkysten i Afrika, en liden sølvmedalje fra Fredrik den fjerdes tid og en svensk 1 øre af sølv fra Carl den 12tes tid, der er fundet i jorden.

Den vigtigste erhvervelse er dog endel middelalderske norske sølvmynter, som samlingen ikke tidligere har havt, af hvilke især er at nævne en af Sverre Sigurdssøns sjeldne penninge og en af hans brakteater, prægede i Nidaros, nogle penninge af Erik II Magnussøn og Haakon Magnussøn som hertug i Norge, en brakteat med 2 kroner, der muligens er at henhøre til Magnus V Erikssøn, samt en brakteat, der er usikker, men rimeligvis tilhører en noget senere tid.

Udgifterne har beløbet sig til kr. 173.78.

Den zoologiske samling.

(Bestyrere: For Pattedyrsamlingen M. Foslie, for Fuglesamlingen Dr. G. Swenander, for Fiske- og Evertebratsamlingen V. Storm).

Pattedyrsamlingen er i det forløbne aar kun forøget med nogle indenlandske gnavere.

Med hensyn til fuglesamlingen er hovedvegten i lighed med det foregaaende aar lagt paa komplettering af den indenlandske afdeling. Denne er i aarets løb forøget med ca. 40 eksemplarer repræsenterende alders-, kjøns- og aarstidsdragter, som tidligere savnedes. Uagtet der i de senere aar har været lagt særlig vægt paa at erholde saa fuldstændige dragtserier som muligt af norske fugle, gjenstaar der endnu meget at gjøre, før samlingen i denne henseende kan ansees fuldstændig. I det for en biologisk gruppe af indenlandske søfugle bestemte store skab er opstillet en del fugle, som ansaaes tjenlige dertil. Ogsaa der gjenstaar imidlertid adskillige huller at fylde. — Egsamlingen er forøget ved indkjøb af en del sjeldnere arter fra Finmarken.

Af tilveksten skal her særlig nævnes et eksemplar af ismaage (*Larus eburneus*) og et af svømmesneppe (*Phalaropus fulicarius*). Ismaagen, som er en gammel hun med tydelige rugepletter, blev den 17de oktober af amtsskognemester R. Aaeng funden liggende paa vandet ved Agdenes i saa medtaget tilstand, at den kunde indfanges med hænderne. Den overlodes velvillig museet som gave. Svømmesneppen blev skudt ved Beian 28de november og indkjøbt til museet; det er en ung hun i overgangsdragt.

Dr. Swenander meddeler følgende om de af ham i det foreløbne aar foretagne zoologiske undersøgelser:

Det til zoologiske undersøgelser bevilgede beløb er anvendt dels af mig, dels af min stedfortræder i juni—december, hr. stud. real. O. Sund. Vi har begge fortsat de indsamlinger og undersøgelser af plankton, som af mig har været foretagne i fjorden. Desuden har jeg fisket med forskellige redskaber i og for biologiske studier af fjordens fiske. Resultatet af mine undersøgelser paa dette omraade, hvilke har været fortsat siden 1903, foreligger nu færdigt i den i selskabets skrifter for aaret indtagne afhandling nr. 9 „Bidrag till kännedomen om Trondhjemsfjordens fiskar“. Af det ikke ichtyologiske planktonmateriale vil en større del blive bearbejdet af hr. Sund.

En mindre del af bevilgningen er anvendt til anskaffelse af salmonider fra forskellige trakter af Skandinavien, og jeg haaber senere at kunne offentliggjøre resultatet af mine undersøgelser vedrørende disse.

Fiskesamlingen er i sidste Aar adskilligt forøget.

Af særskilte Arter kan nævnes et stort og smukt Exemplar af *Mugil chelo*, fisket ved Hevne, Artens hidtil bekjendte nordligste Grændse, fremdeles Unge af *Raja nidrosiensis*, som længe forgjæves har været eftersøgt, medens den voksne er almindelig, adskillige Exemplarer af *Gadus Esmarkii*, som i sidste Vinter syntes at være hyppigere end sædvanligt, store Exemplarer af *Motella cimbria*.

Udenfor Fjorden fangedes i Oktober en Brydige *Selache maxima*, hvoraf dog kun erholdtes Gjellegitret og en del Vertebrer, da Skindet var erhvervet for Christiansunds Museum.

Iste November inddreves en stor *Mola nasus* (Maanefisk“, netop paa samme Sted, hvor Arten forhen et Par Gange har været observeret, nemlig nær Stenshyllen paa Bynettet. — Ligesom i de foregaaende Exemplarer fandtes ogsaa i denne Brændelorme af endnu ubestemt Art og af uhyre Længde (som dog ikke lader sig maale).

Udstoppet er fremdeles en Lange (*Molva vulgaris*) af usædvanlig Størrelse (1.60 M.), fanget nær Byen, samt en Varietet af *Raja batis* og et Par andre Rokker.

En større Forøgelse er erholdt ved de af Dr. Swenander gjorte Indsamlinger, som vel ikke indeholder for Fjorden nye Arter, men talrige Individuer i mange Størrelser, og er nu opstillet i Samlingen suiter af Arters Udviklingsstadier, mærkede med Localitet og Datum, hvoriblandt f. Ex. Fostere af vore 3 levendefødende hajartede.

Af de af ham indsamlede Evertebrater er Annelider (Maldanider) bestemte af Dr. Arwidsen, Ascidier af Conservator Bjerkan. — Ved Fiskeres Liner er faaet et kolosalt Exemplar af den sjeldne *Pteraster multipes* (hvis Radius er 12 Ctm.) og større end de forhen fundne, som vistnok hører til de største, som kjendes; fremdeles flere Pennatulider, som *Funiculina quadrangularis*, *Pavonaria*, *finmarkica*, og den sjeldne *Kophobolemnon Leuckartii*, alt fra det store Dyb nordvest for Munkholmen.

Indsamling af Insekter har været fortsat, hovedsagelig af Diptera samt nogle Hymenoptera; af Libellulider toges i Mostadmarken *Æshna mixta*, *Æ. iuncea* og *Æ. grandis*, *Cordulia arctica*, *C. metallica* & *Leuchorina dubia* samt i (Stadsbygden) *Colopteryx virgo*; det nævnte Sted er formentlig Artens Nordgrænse.

Indkjøbt er fra Naturaliehandler monterede Præparater af Insektmetamorfoser, ligesom ogsaa nogle saadanne er præpareret her paa Stedet.

Den botaniske samling.

(Bestyrer M. Foslie).

Samlingen har i det forløbne aar havt følgende tilvækst:

Fra enkefru Annette Ryan er modtaget som gave 2 store kasser karplanter efter afdøde fabrikeier E. Ryan, Fredriksstad. De er endnu ikke indordnede i herbariet af mangel paa skabe.

Fra universitetets botaniske museum har man modtaget en del af det af staten efter forstmester Norman indkjøbte herbarium. Heller ikke dette er indordnet af den anførte grund.

Desuden er gennem hr. konsul Gram Parelius, Kristiansund N. indkommet som gave en liden samling karplanter efter afdøde kjøbmand Joh. Lossius, deriblandt en fascikel af Lindebergs *Hieracia Scandinaviae exsiccata*.

Bestyreren har foretaget undersøgelser over kalkalgerens forekomst i Trondhjemsfjorden, ved Hvaløerne og Fredriksværn, og samtidig indsamlet et betydeligt materiale. Desuden modtoges til bestemmelse og delvis videre bearbejdelse et stort antal udenlandske kalkalger, af hvilke dubletter er afgivne til herbariet. Blandt disse er flere nye arter og former, hvoraf følgende skal her foreløbig beskrives.

Lithothamnion canariense Fosl. mscr.

Thallus fæstet til haarde gjenstande ved en tynd skorpe, hvorfra udvikles enkle eller for det meste todelte, trinde eller sammentrykte, indtil 5 mm. lange, tætstaaende, ofte delvis sammen-voktede, næsten jevnhøje grene; medullære hypothalceller 11—22 eller indtil 25 μ lange og 7—9 eller indtil 11 μ brede; perithal-

cellerne subkvadratiske eller vertikalt forlængede, 9—14 μ lange og 7—9 μ brede; sporangie-konceptaklerne sammentrængte især i grenenes øvre del, konvekse eller nedtrykt halvkugleformige, 200—400 μ i diameter; sporangierne firdelte, 120—140 μ lange, 60—80 μ brede; cystokarpie-konceptaklerne koniske, 250—500 μ i diameter. Arten staar habituelt nær *Lithoth. falsellum*, men den afviger især i struktur, idet cellerne er betydelig større. Den er kun kjendt fra de Kanariske øer: Puerto Orotava (Teneriffa), hvor den optræder i lidet antal (Sauvageau).

Lithothamnion bisporum Fosl. mscr.

Thallus danner indtil 0.4 mm. tykke, uregelmæssige skorper paa *Lithophyllum polycephalum*; sporangie-konceptaklerne konvekse, 200—500, almindeligst 300—400 μ i diameter; sporangierne todelte, 90—120 μ lange og 30—50 μ brede. — Habituelt ligner denne art *Lithoth. Lenormandi*; men i tørret tilstand er farven svagt rosenrød, og konceptaklerne er mere uregelmæssige og mindre skarpt begrænsede. I struktur stemmer den i det væsentlige overens med den nævnte art. Den forekommer meget sparsomt ved Puerto Orotava (Teneriffa), Kanariske øer (Sauvageau).

Lithothamnion annulatum Fosl. mscr.

Thallus skorpedannet, uregelmæssig udbredt paa klipper, 0.1—0.2 mm. tykt; sporangie-konceptaklerne temmelig tætstaaende, først konvekse eller næsten halvkugleformige, senere nedtrykte i midten, hvorefter den periferiske del danner en ringformig, ophøiet kant, 250—400 μ i diameter; sporangierne todelte, 110—130 μ lange og 60—70 μ brede. — Algen ligner habituelt den arktiske *Lithoth. foecundum*. Den er kun kjendt fra Kerguelen, hvor den er funden af den tyske Gazelle-ekspedition (Næumann) og omfatter delvis *Lithoth. polymorphum* Ask.

Lithothamnion chatamense Fosl. mscr.

Denne alge beskrevs i New or crit. calc. Alg. (1899), p. 14 som en lidt afvigende form af *Lithoth. lichenoides* f. *heterophylla*. Den bør imidlertid ansees som en selvstændig art, som dog er svagt differentieret. Den ligner *L. lichenoides* i struktur, men hypothecellerne er tildels lidt smalere. Konceptaklerne er 400—700 μ i diameter. — Chatam-øerne (Schauinsland).

Lithothamnion madagascariense Fosl. mscr.

Den i New Forms of Lithoth. (1901), p. 3 beskrevne *Lithoth. erubescens* f. *madagascariensis* omtalte jeg der og i Siboga-Exp LXI (1904), p. 35 som muligens repræsenterende en selvstændig art. Da jeg nu har havt anledning til at undersøge et veludviklet eksemplar fra Ceylon (Svedelius), maa jeg anse den som saadan. Den danner tildels en temmelig kraftig skorpe, og som anført l. c. er cellerne lidt kortere og mere tykvæggede.

Phymatolithon (Clathromorphum) muricatum Fosl. mscr.

Thallus skorpedannet, indtil 4 mm. tykt, fæstet til klipper eller molluskskaller, overfladen dels jevn, dels smaaknudret, for det meste dog med vorteformede, noget spredte udvekster 3—5 mm. i diameter, løsner tilslut let fra underlaget; hypothalliet kraftig udviklet, for det meste dannende lange buer især opad, cellerne ofte noget bøiede, 14—25 eller indtil 36 μ lange og 6—8 μ brede; perithalcellerne 14 (9)—22 μ lange og 6—8 μ brede; sporangie-konceptaklerne danner tilslut tragtformige fordybninger paa algens overflade, ca. 200 μ i diameter, hvis bund udgjør en del af konceptaklets tag med ca. 12 slimkanaler, i tværsnit nedtrykt-rundagtige, 200—300 μ i diameter og overvokses i stort antal; sporangier ukjendte. — Arten er nærmest beslegtet med *Phym. loculosum*, men skiller sig især ved mindre konceptakler, smalere og forholdsvis længere celler. — Nordvestkysten af Amerika: Port Renfrew (Port San Juan), Vancouver-øen (Yendo).

Archæolithothamnion africanum Fosl. mscr.

Thallus danner 0.3—0.5 mm. tykke skorper paa *Goniolithon* sp. og delvis overvokset af denne; perithalcellerne subkvadratiske eller oftere vertikalt forlængede, 7—14 μ lange og 7—9 μ brede; sporangierummene 75—90 μ lange og 35—45 μ brede. Der foreligger kun et enkelt brudstykke 1.5—3 cm. i diameter og væsentligst bestaaende af *Goniolithon* sp. — Puerto Orotava (Teneriffa), Kanariske øer (Sauvageau).

Goniolithon accretum Fosl. & Howe.f. *canariensis* Fosl. mscr.

Thallus indtil 1 mm. tykt, de kvadratiske celler for det meste 7—9 μ i diameter, heterocyster meget faatallige og cystocarpie(?)-

konceptaklerne konvekse eller subkoniske, lave, 250—400 μ i diameter. — Der kjendes kun svagt udviklede eksemplarer. Det kan derfor ikke for tiden afgjøres, hvorvidt algen repræsenterer en selvstændig art eller som det synes kun en form af den vestindiske *Gon. accretum*. Den forekommer meget sparsomt ved Puerto Orotava (Teneriffa), Kanariske øer (Sauvageau).

Goniolithon orotavicum Fosl. msr.

Thallus danner 1—3 mm. tykke skorper af ubestemt form, indbefattet ældre overvoksede lag indtil 1 cm. tykt, overfladen mere eller mindre ujevn, væsentligst ved overvoksen af fremmede gjenstande; perithalcellerne noget uregelmæssigt ordnede, dels subkvadratiske eller afrundede, dels vertikalt forlængede, 11—16 μ lange og 9—13 μ brede, temmelig tykvæggede, her og der indtil 25 μ lange og indtil 18 μ brede, tyndvæggede; heterocyster temmelig smaa og meget faatallige; cystokarpie-konceptaklerne subkoniske, lave, 400—600 μ i diameter. — Denne art nærmer sig visse former af *Gon. Notarisii*, men konceptaklerne er mindre og lavere, cellerne noget afvigende og heterocysterne i langt mindre antal. Paa den anden side synes den at være nært forbunden med *Gon. myriocarpon*, men afviger noget især med hensyn til struktur. — Algen optræder sparsomt ved Puerto Orotava (Teneriffa), Kanariske øer (Sauvageau).

Goniolithon(?) ceylonense Fosl. msr.

Thallus fæstet til stene og andre haarde gjenstande, skorpedannet, flere skorper ofte udviklet over hverandre, indtil 1 cm. tykt, med mere eller mindre ujevn, delvis grovt vorteformig overflade; perithalcellerne dels subkvadratiske, 6—9 μ i diameter, dels vertikalt eller undertiden horizontalt forlængede og indtil 12 μ lange; antheridie(?)-konceptakler subkoniske, senere konvekse, 250—300 μ i diameter. — Arten synes at være nærmest beslegtet med *Gon. myriocarpon*, men cellerne er mindre og mere regelmæssige, i hvilken henseende den staar nær *Gon. accretum*. Alle indsamlede eksemplarer er slidte ved friktion og noget forkrøblede. — Algen er funden i litoralregionen ved Galle og Dondern Head, Ceylon (Svedelius).

Lithophyllum whidbeyense Fosl. mscr.

Thallus skorpedannet, haardt fæstet til molluskskaller, 0.3—1 mm. tykt, overfladen jevn, svagt glinsende; hypothalliet indtager $\frac{1}{3}$ — $\frac{2}{3}$ af skorpens tykkelse, cellernes længde sædvanlig 2—4 gange bredden, 12—25 eller indtil 30 μ lange, 6—10 μ brede; perithalcellerne dels subkvadratiske, dels og oftest vertikalt forlængede, 7—14 eller indtil 18 μ lange og 6—10 μ brede; cystokarpie-konceptaklerne tætstaaende, svagt konvekse, 350—600 μ i diameter. — Nordvestkysten af Amerika: Vestkysten af Whidbey-øen, Wash. (Setchell og Gardner, no. 655, 656, delvis).

Lithophyllum vancouveriense Fosl. mscr.

Thallus fæstet til klipper eller stene og molluskskaller, skorpedannet, indtil 0.5 mm. tykt, overfladen smaaknudret eller sædvanligere tæt besat med dels vorteformige, dels grenlignende, opad undertiden rundagtig fortykkede udvekster, indtil 2 mm. høje og 1—1.5 mm. tykke; hypothalliet temmelig kraftig udviklet og danner tildels lange buer opad og nedad, cellerne 14—25 eller indtil 32 μ lange og 6—8 μ brede; perithalcellerne subkvadratiske, ca. 7 μ i diameter, eller oftere vertikalt forlængede, indtil 12 μ lange og 6—8 μ brede; cystokarpie-konceptaklerne konvekse eller subkoniske, 350—400 μ i diameter. — Arten staar habituel nær visse former af *Lithoph. Farlowii* og nærmer sig undertiden ogsaa *Phym. muricatum*. Unge eksemplarer nærmer sig *Lithoph. whidbeyense*. — Nordvestkysten af Amerika: Port Renfrew (Port San Juan), Vancouver-øen (Yendo) og vestkysten af Whidbey-øen (Setchell og Gardner, no 657).

Lithophyllum impressum Fosl. mscr.

Thallus skorpedannet, haardt fæstet til klipper eller stene, 0.2—0.5 mm. tykt, skorpen for det meste jevn, naar ikke fremmede legemer overvokses, og overfladen svagt glinsende, delvis sribet ved friktion; perithalcellerne dels subkvadratiske, 7—9 μ i diameter, dels vertikalt forlængede og især i tykkere dele af skorpen indtil 18 μ lange og indtil 11 μ brede, her og der horizontalt forlængede, indtil 11 μ lange; sporangie(?)-konceptaklerne først svagt konvekse, senere svagt nedtrykt-punktformige, ca. 200 μ i diameter. — Arten er meget nært forbunden med *Lithoph. orbiculatum*, hvortil

den efter foreløbig bestemmelse in lit. var henført i Setch. et Gardn. Alg. Northw. Amer. p. 358. Skorpen er imidlertid mere sammenhængende udbredt og perithalcellerne delvis mere horizontalt forlængede. Den deler ofte substrat med *Phym. muricatum* og *Lithoph. vancouveriense*. — Nordvestkysten af Amerika: Port Renfrew (Port San Juan), Vancouver-øen (Yendo).

Lithophyllum pachydermum Fosl. mscr.

Den i Siboga-Exp. LXI, p. 59 omtalte form af *Lithoph. onkodes* fra Vestindien, som jeg i Alg. not. (1904), p. 5 benævnte *L. onkodes* f. *pachyderma*, maa jeg nu anse som en selvstændig, men svagt differentieret art. Den skiller sig fra den nævnte art ved tildels ujevne og mindre glat overflade, mere tykvæggede og tildels lidt mindre celler.

Lithophyllum oligocarpum Fosl. mscr.

Thallus danner over hinanden voksende skorper af ubestemt form, indtil ca. 1.5 cm. tykt og temmelig hårdt fæstet til underlaget, med ujevn overflade, tildels smaa vorteformige eller uregelmæssige udvekster væsentligst ved overvoksen af fremmede gjenstande; hypothalliet svagt udviklet; perithalcellerne subkvadratiske, tildels afrundede, 7—10 μ i diameter, eller vertikalt forlængede og indtil ca. 14 μ lange, her og der med korte rækker længere celler; sporangie-konceptaklerne konvekse, svagt fremstaaende, 150—225 μ i diameter; sporangierne firdelte, 80—90 μ lange og ca. 40 μ brede. — Denne art tilhører samme formserie som *Lithoph. onkodes*. Den er især nært forbunden med *Lithoph. pachydermum* fra Vestindien og repræsenterer maaske kun en form af denne. Den afviger ved lidt større celler og for det meste mindre konceptakler. — Algen optræder sparsomt ved Puerto Orotava (Teneriffa), Kanariske øer (Sauvageau).

Lithophyllum punctatum Fosl. mscr.

Thallus fæstet til stene, skorpedannet, indtil 3 mm. tykt, med sædvanlig spredte, vorteformige eller uregelmæssige udvekster; sammenstødende skorper danner ofte uregelmæssige aaser; perithalcellerne dels subkvadratiske, 7—9 μ i diameter, dels vertikalt eller undertiden horizontalt forlængede, indtil 11 μ lange, eller delvis kun vertikalt forlængede, indtil 20 μ lange og indtil 11 μ brede; spor-

angie(?)-konceptaklerne svagt konvekse, senere nedtrykt punktformige, 130—200 μ i diameter; sporangier ukjendte. — Arten staar habituelt nær visse former af *Lithoph. incrustans*, men er især nær forbunden med *Lithoph. impressum*. Den kan let forveksles med til stene fæstede unge eksemplarer af *Lithoph. Okamurai* og deler substrat med saadanne. — Algen forekommer i ca. 1 meters dybde ved Trincomalie, Ceylon (Svedelius).

Lithophyllum Okamurai Fosl.

f. *trincomaliensis* Fosl. mscr.

Ligner f. *japonica*, men er større og grovere, grenene 2—4 mm. tykke.

f. *valida* Fosl. mscr.

Thallus vedfæstet underlaget, 8—12 cm. i diameter, subdikotomt grenet, grenene 3—6 mm. tykke, knudrede, med vorteformige, undertiden lidt forlængede sidegrene, sammentrængte, delvis sammenvoksede, mere eller mindre jevnhøje, undertiden sammentrykte og tiltagende i tykkelse opad, toppen rundagtig fortykket, afstumpet eller udvidet (som følge af vandets friktion), tildels nedtrykt i midten; konceptaklerne 250—400 μ i diameter. — Disse former er kun kjendt fra Ceylon, hvor den første optræder selskabelig i betydeligt antal ved Trincomalie i ca. 1 meters dybde, og den anden er funden i litoralregionen ved Dondern Head (Svedelius).

Lithophyllum shioense Fosl. mscr.

Thallus danner 0.2—0.4 mm. tykke, næsten cirkelrunde skorper 3—5 mm. i diameter paa klipper og stene, skorperne mere eller mindre krenulerede i kanten, støder under veksten indtil hverandre, bøier sig opad og mod hverandre, sammenvokser og danner lave, ujevne eller tandede aaser, derpaa delvis korte grenlignende eller uregelmæssige udvekster indtil ca. 1 mm. i diameter, hvoraf den ene ofte vokser kappeformig over den anden, tilslut temmelig sammentrængte, undertiden ogsaa med selvstændig udviklede smaa, enkle grene; perithalcellerne subkvadratiske, 6—8 μ i diameter, eller vertikalt forlængede og indtil 14 μ lange, i de sammenvoksede, ophøiede dele med hypothallignende celler indtil 22 μ lange; sporangiekonceptaklerne konvekse, 150—200 μ i diameter, og overvokses tilslut; sporangierne firdelte, 60—100 μ lange og 30—40 μ

brede. — Denne art har tidligere været anset som en form af *Lithoph. Farlowii*, med hvilken den er nært forbunden. Den forekommer ved kap Shio i provinsen Kii, Japan, hvor den optræder „at low water mark, covering rocks and gravels among the huge rocks at the promontory“ (Yendo).

Mineralsamlingen.

(Bestyrer: C. Schulz).

I 1905 er Mineralsamlingen bleven helt omordnet og nyt Materiale tildels bleven indlagt i Montrene.

Der er af Bestyreren gjort Forsøg paa at faa skaffet tilveie Plads for Ordning af Selskabets Samlinger af Fossiler, som burde nyttiggjøres gennem Udstilling i Montrer, især efterat Samlingen i det forløbne Aar har faaet en meget værdifuld Forøgelse gennem en Gave fra Prof. Dr. Brøgger.

Det vil formentlig kunne lykkes at faa denne Foranstaltning gennemført i indeværende Aar.

I Aarets Løb er Samlingen bleven forøget dels gennem Indkjøb af nye Specimina, dels gennem Bestyreren, og der er i det væsentlige indkommet som Gaver:

Fra Bergmester Hagen: Ertse fra norden- og vestensfjeldske Ertsforekomster.

„ Ingeniør Hovde: Fossiler fra Advent Bay, Spitsbergen.

„ Direktør Lundbom, Kiruna: Malmprøver fra Luosavaarre-Kirunavaarre Malmforekomster.

„ Prof. Dr. Brøgger: En større Samling Skjæl fra sen, — og postglaciale Skjælbanker i Norge.

Bibliotheket.

(Bibliothekar: Th. Petersen.)

Bibliotheket er i 1905 bleven forøget med 1468 Bind Bøger, hvoraf 442 Smaatryk og Disputatser, 35 Karter og 3 Manuskripter, fordelte som nedenstaaende Tabel udviser. I den sidste Rubrik er samtidig Udlaanet specificeret.

	Tilvækst:			Udlaan.
	Ved Kjøb.	Ved Gave el. Bytte.	Tilsammen.	
	Bind.	Bind.	Bind.	Bind.
Skrifter af naturvidsk. Indhold . . .	*39	383	422	167
Skrifter af historisk Indhold	79	278	357	1059
Skrifter af blandet Indhold	27	256	283	517
Skrifter i andre Fag	60	346	406	788
Sum	205	1263	1468	2531
Karter		35	35	
Manuskripter	1	2	3	14

Af de i Aarets Løb indkomne Gaver bør i første Række fremhæves afdøde Biskop *J. N. Skaars* Samling af Salmebøger og hymnologisk Literatur, bestaaende af 595 Bind, skjænket af dennes Arvinger ved Hr. Skoleinspektør *Sv. Svensen*. Biskop Skaars hymnologiske Samling var vistnok den største private her i Landet, og ved dens Indlemmelse i vort Bibliothek, hvis gamle Stamme i Forbindelse med Boecks Tilvækst allerede i Forveien var ganske betydelig, er den hymnologiske Afdeling øget til en særdeles omfangsrig og værdifuld Specialsamling, der kan hævde sin Plads

ved Siden af Holbergsamlingen og den personalhistoriske m. fl. Da Bibliothekets Kræfter for Tiden er concentreret om Katalogiseringen af Boecks Bibliothek, har man desværre endnu ikke seet sig istand til at katalogisere og ordne denne betydelige Tilvækst ligesaa lidt som enkelte af de øvrige indkomne Gaver. Af disse kan særlig nævnes en i gamle, smukke Læderbind indbundet komplet Serie af den af 17 Dele bestaaende „Samling af alle Reisebeskrivelser“, skjænket af Hr. Statsgartner *P. Nøvik*; Bibliothekets ældre Exemplar, der var defekt og uensartet indbundet, har derved kunnet udrangeres som Dublet. Fra Hr. Major *Clas Adelsköld*, Stockh., har man modtaget et Exemplar af hans Skrift „Karl den 12te och Svenskarne“, og fra Hr. dr. med. *L. Borthen* en Samling Bøger af forskjelligt Indhold, samt 21 Mapper til Opbevaring af Karter og løse Blade. Hr. Restauratør *O. Selsbak* har skjænket en Række Bind af Kgl. Sv. Krigsvetenskapsakademiens „Handlingar“ og Tidsskrift“.

Af de indkomne Manuskripter kan nævnes et af Hr. Doktor *B. Lysholm* skjænket Brev fra Henrik Ibsen til Konsul O. K. Lysholm, dat. Chra. 18. April 1860, og indeholdende en Karakteristik af 6 Aspiranter til Theaterskolen i Trondhjem. Paa Gaarden Strand i Stod er indkjøbt en omkring 1820 nedskrevet Stamtavle over den trønderske Familie *Bull*.

Udlaanet er i 1905 gaaget noget frem. Det samlede Antal udlaante Bind udgjør 2531 mod 2360 i 1905.

Fra Universitets-Bibliotheket i Christiania har været hidlaant 22 Bind Bøger, fra Det kgl. Bibliothek i Kjøbenhavn 3 Manuskripter. Til Universitets-Bibliotheket i Christiania er udlaant 8 Bind Bøger og 1 Manuskript, til Rigsarchivet 1 Manuskript og til Stiftsarchivet i Trondhjem 12 Manuskripter.

Katalogiseringen af Boecks Bibliothek har været fortsat uden Afbrydelse, men det har dog endnu ikke lykkedes at tilendebringe Katalogiseringen af Bibliothekets *Bøger*, idet Antallet af uindbundne Smaatryk, hvormed man i den senere Tid hovedsagelig har været beskæftiget, har vist sig at være talrigere og kræve mere Arbejde end fra først af antaget. Haand i Haand med Katalogiseringen gaar desuden Indbindingen og Opstilling i Reolerne.

I det forløbne Aar er Indflytningen i den i 1903 opførte Mellembygningens øvre Etage fuldført. Man har her kunnet opstille i revideret og ordnet Stand Afdelingerne M (Bibliographie), N. (Encyclopædie), P (Skrifter af blandet Indhold) og Q (Tidsskrifter). Indflytningen i 1. Etage, der er reserveret Afdeling K (Skjønlitteratur, Filologi og Literaturhistorie), er fuldført for de skandinaviske og nyere europæiske Sprogs Vedkommende, medens de klassiske og udeneuropæiske Sprog endnu staar tilbage.

Bibliothekets Bytteforbindelser er forøgede med følgende 2: Johannesburg. South African Association for the Advancement of Science.

San Francisco. California Academy of Sciences.

Gaver til Bibliotheket

er modtagne af følgende:

T.hjems tekniske Aftenskole.

Det norske Aktieforlag, Chra.

Amtmanden i Nordre T.hjems Amt.

Amtmanden i Søndre T.hjems Amt.

T.hjems Brændevinssamlag.

Carlsberg Laboratoriet, Kbh.

Departementet for det Indre, Chra.

Department of the Interior, Ottawa.

Direktionen for Røros Kobberværk, T.hjem.

Direktøren for det civile Medicinalvæsen, Chra.

Døvstumforeningen, T.hiem.

Finantsdepartementet, Chra.

T.hjems Fiskeriselskab.

Norges Fiskeristyreelse, Bergen.

T.hjems Folkebibliothek.

Bergens historiske Forening.

Foreningen til Dyrenes Beskyttelse, T.hjem.

Foreningen „Norsk Husflids Venner“, T.hjem.

T.hjems Fylke af D. N. T.

T.hjems Kathedralskole.

- Den norske historiske Kildeskrikkommission, Chra.
Kirkedepartementet, Chra.
Den norske Gradmaalings Kommission, Chra.
Kommissionen for Havundersøgelser, Kbh.
Storthingets Kontor, Chra.
Det danske Kultusministerium, Kbh.
Landbrugsdirektøren, Chra.
Norges Landbrugshøiskole, Aas.
Den norske Lægeforening, Chra.
T.hjems tekniske Lærestanstalt.
T.hjems Magistrat.
Ministerio di Agricoltura, Industria e Commercio, Roma.
Det norske Myrselskab, Chra.
Den geografiske Opmaalning, Chra.
Redaktionen af Nordre T.hjems Amtstidende, Levanger.
- - Nordensfjeldske Tidende, Levanger.
 - - Namdalens Blad, Namsos.
 - - Nordtrønderen, Namsos.
 - - Narvik Tidende, Narvik.
 - - Ofotens Tidende, Narvik.
 - - Orkdølen, Orkedalen.
 - - Næmingen, Orkedalen.
 - - Fjeld-Ljom, Røros.
 - - Stenkjær Avis, Stenkjær.
 - - Indherredsposten, Stenkjær.
 - - Lofotposten, Svolvær.
 - - T.hjems Adresseavis, T.hjem.
 - - Dagsposten, T.hjem.
 - - Folkebladet, T.hjem.
 - - Folketidende, T.hjem.
 - - Hallo, T.hjem.
 - - Heimkjær, T.hjem.
 - - Hyrden, T.hjem.
 - - Nidaros, T.hjem.
 - - Selbyggen, T.hjem.
 - - Ny Tid, T.hjem.

Redaktionen af The Tourist News, T.hjem.

— - Thinglæsningstidende, T.hjem.

— - Trøndelagen, T.hjem.

— - Trøndelagens Avis, T.hjem.

— - Trønderen, T.hjem.

— - Ynglingeforeningens Maanedtsblad, T.hjem.

Det kgl. Selskab for Norges Vel, Chra.

Medicinske Selskab, Chra.

Biskop J. N. Skaars Arvinger, T.hjem.

Trøndelagens Skogselskab, T.hjem.

Den off. Skole for Døve i T.hjem.

Gløshaugens off. Skole for Døve, T.hjem.

Stadtbibliothek, Zürich.

T.hjems Turistforening.

Norges geol. Undersøgelse, Chra.

Universitets-Bibliotheket, Chra.

Upsala Universitetsbibliothek.

Videnskabsselskabet, Chra.

Volta Bureau, Washington.

Adresseavisens Trykkeri, T.hjem.

Aktietrykkeriet, T.hjem.

W. Janssens Trykkeri, T.hjem.

J. Kr. Myklebusts Trykkeri, T.hjem.

Nidaros Trykkeri, T.hjem.

K. O. Sundts Trykkeri, T.hjem.

Adelsköld, Cl., Major, Stockh.

Arbo, C. O. E., Brigadeløge, Chra. †

Barman, O. Sogneprest, Vegsund.

Belsheim, J., Pastor emer., Chra.

Borthen, L., dr. med., T.hjem.

Brun, F., Boghandler, T.hjem.

Brøgger, W. C., Prof., dr., Chra.

Buch, Axel, Kjøbmand, T.hjem.

Bødtker, Eyv., dr. philos., Chra.

Christie, S., Frk., Skolebestyrerinde, T.hjem.

- Daae, A., Fængselsdirektør, Chra.
Daae, H., Sanitetskaptein, Chra.
Digre, P., Arkitekt, T.hjem.
Ebbell, O. F., Arkitekt, T.hjem.
Erichsen, H. S., Læge, T.hjem.
Foslie, M., Samlingsbestyrer, T.hjem.
Fritsche, H., Prof. dr., Riga.
Føyn, A. Ch., cand. real., T.hjem.
Geelmuyden, H., Prof., Chra.
Geisler, V., Pastor, Berlin.
Goppelsroeder, Prof., dr., Basel.
Haakonsen, B. C., Restauratør, T.hjem.
Håkonson-Hansen, M. K., Overlærer, T.hjem.
Hagen, J., Læge, Opdal.
Heiberg, A., Konsul, Chra.
Hiort-Lorenzen, H. R., Etatsraad, Roskilde.
Jystad, O., Overlærer, T.hjem.
Koren, E., Redaktør, Chra.
Koren, K., Stiftsarkivar, T.hjem.
Lysholm, B., Læge, T.hjem.
Løken, H., Redaktør, T.hjem.
Løseth, Enkefru, T.hjem.
Meinich, J., Hypothekbankdirektør, Chra.
Millar, R., Sproglærer, T.hjem.
Norman, A. M., London.
Nøvik, P., Statsgartner, Chra.
Olsson, P., Lektor, Östersund.
Ording, J., Kaptein, T.hjem.
Petersen, Th., cand mag., T.hjem.
Pettersen, Hj., Bibliothekar, Chra.
Qvigstad, J., Rektor, Tromsø.
Ringnes, A. Bryggerieier, Chra.
Rygh, K., Samlingsbestyrer, T.hjem.
Sandvik, J., Sekretær, Chra.
Scharffenberg, J., Læge, Chra.
Schmidt-Nielsen, B., Tekniker, T.hjem.

Schmidt-Nilsen, L., Ingeniør, T.hjem.
 Selsbak, O., Restauratør, T.hjem.
 Skavlan, Sigv., Sogneprest, T.hjem.
 Skjeflo, A., Typograf, T.hjem.
 Sollied, P. R., dr. phil., Docent, Aas.
 Spørck, H., Agent, T.hjem.
 Stang, N. A., Grosserer, Fredrikshald.
 Stoltz, G., Adjunkt, Bergen.
 Storm, Th., Frk., T.hjem.
 Storm, V., Samlingsbestyrer, T.hjem.
 Sund, O., stud. real., Chra.
 Torgersen, H. E., T.hjem.
 Wallem, F. B., cand. philos., Chra.
 Wexelsen, V. A., Biskop, T.hjem.
 Vold, J., Assistent, T.hjem.
 Wolff-Beckh, B., Steglitz b. Berlin.
 Øvergaard, A., Generalmajor.
 Øverland, G., Sogneprest.
 Unævnt Giver, Sverige.

Fortegnelse over Bøger, indkomne i 1905 ved Bytte.

Åbo.	Åbo Stads historiska Museum. Bidrag til Åbo Stads Historia. 1. Ser., 13.
Adelaide.	Royal Society of South Australia. Transactions. 28.
Amsterdam.	Koninkl. Akademie van Wetenschappen. Jaarboek. 1904. Prijsvers 1905. Proceedings of the Section of Sciences. 7, 1—2. Verhandlingen. Afd. Natuurkunde. Sect. 1. D. 9, 1. Sect. 2. D. 11. 12, 1—2. Verslagen van de gewone Vergaderingen. D. 13, 1—2.
Baltimore.	John Hopkins University. Circulars. New Series No. 1—3, 5—8.
Basel.	Naturforschende Gesellschaft. Verhandlungen 17. 18, 1.

- Bergen. Bergens offentlige Bibliothek. Aarsberetning 1901—1904.
- Vestlandske Kunstindustrimuseum. Aarbog 1904.
- Bergens Museum. 1904, 3. 1905, 1—2. Aarsberetning 1904. G. O. Sars. An Account of the Crustacea of Norway. Vol. 5, 7—10. O. Nordgaard and E. Jørgensen. Hydrographical investigations in norwegian fjords.
- Selskabet for de norske Fiskeriers Fremme. Aarsberetning 1904—05. Fiskeritidende. Aarg. 24 (1905). Selskabet for de norske Fiskeriers Fremme 1879—1904.
- Berkeley. University of California. Publications. Botany. I, p. 1—140. II, p. 1—71. 2. Zoology. I, 6—8. II, 1—3. American Archaeology and Ethnology. I, 1—2. II, 1—4. Announcement 1903—1905. Chronicle 6, 1—4. 7, 1. College of Agriculture. Bulletin. 155—164. New Ser. 5, 3. 6, 1—2. Report of work of the agricultural Experiment Station 1903—1904. Circular. 1, 5—12.
- Berlin. Kgl. preussische Academie der Wissenschaften. Mathematische Abhandlungen 1904. Physicalische Abhandlungen 1904.
- Centralbureau der Internat. Erdmessung. Verhandlungen der 1903 in Konpenhagen abgeh. 14 Conferenz. T. 2. O. Hecker. Seismometrische Beobachtungen in Potsdam 1. Jan.—31. Dec. 1904. Veröffentlichungen. N. F. No. 18. 19. 23. 24.
- Kgl. Preuss. Meteorolog. Institut. Bericht 1904. Jahrbuch 1903, 2. 1904, 1. Ergebnisse der Niederschlags-Beobachtungen 1901. Ergebnisse der Arbeiter am Aeronautischen Observatorium 1. Jan. 1902—31. Dec. 1904.
- Gesellschaft für Anthropologi, Ethno-

- logie und Urgeschichte. Zeitschrift. 1904, 6. 1905, 1—5.
- Berlin. Gesellschaft für Erdkunde. Zeitschrift. 1905.
— Kgl. Museum für Naturkunde. Mitteilungen. 2, 4. 3, 1.
- Bern. Schweizerische naturforschende Gesellschaft. Beiträge zur Kryptogamenflora der Schweiz. 2, 2.
- Bonn. Niederrheinische Gesellschaft für Natur- u. Heilkunde. Sitzungsberichte. 1904, 1—2. 1905, 1.
— Naturhistorischer Verein der preuss. Rheinlande, Westphalens etc. Verhandlungen 61, 1—2. 62, 1.
— Verein von Altertumsfreunden im Rheinlande. Jahrbücher. 111—112.
- Boston. American Academy of Arts and Sciences. Proceedings. 40 8—24. 41, 1—11.
— Massachusetts Institute of Technology. Technology Quarterly and Proceedings of the Society of Arts. 17 (1904) 4. 18 (1905) 1—2.
— Society of Natural History. Memoirs. 5, 10—11. 6, 1. Occasional Papers. 7, 1—3. Price List of Publications. Proceedings. 31, 2—10. 32, 1—2.
- Bruxelles. Académie Royale de Belgique. Annuaire. 1905. Bulletin. 1904, 12. 1905, 1—8.
— Société entomologique Annales. 48 (1904).
— Société malacologique. Annales. 38 (1903). 39 (1904).
- Budapest. Kgl. ungar. geol. Landesanstalt. Jahresbericht. 1902 Földtani Közlöni (geologische Mittheilungen). 34, 11—12. 35, 1—9. Mittheilungen aus dem Jahrbuche. 14, 2—3. 15, 1. Geol. Specialkarte. Sectionsbl. Zone 14, col. 15. Zone 20, col. 22. Erläuterung und Karte. Übersichts-

- Karte der wichtigeren Decorations und Bau-Gesteine
III. Übersichtskarte der untersuchten Thone.
- Budapest. National Museum. Annales. 3, 1—2. Aquila.
11 (1904).
- Buenos Aires. Museo Nacional. Anales. Ser. 3. 6. 4.
- Cambridge, Mass. Harvard University. Peabody Museum
of American Archaeology and Ethnology. Archaeolo-
gical and Ethnological Papers of the Peabody
Museum. Vol. 1. 4, 1.
- Cap of Good Hope. Royal Observatory. Report. 1904.
- Chicago. Academy of Sciences. Bulletin. 2, 4. 3, 2.
No. 5. Special Publication. 1.
— Newberry Library. Report. 1904.
- Cincinnati, Ohio. Lloyd Library. Bulletin 7. 8.
- Colorado Springs. Colorado College Scientific Society.
Studies. 13. 14. 16.
- Cordoba. Academia Nacional de Ciencias. Boletin.
18, 1.
- Danzig. Naturforschende Gesellschaft. Katalog
der Bibliothek. 1, 1. Schriften. 11, 1—3.
- Devenport, Iowa. Academy of Natural Science. Proceedings.
9. (1901—1903).
- Dresden. Kg Sächsischer Alterthumsverein. Neues
Archiv. 26. Jahresbericht. 1904—1905.
- Drøbak. Den biologiske Station. Meddelelser 9—10.
- Dublin. Royal Irish Academy. Proceedings. 25. Sec.
A, 3. B, 1—5. C, 5—11.
— Royal Dublin Society. Economic Proceedings.
1, 5—6. Scientific Proceedings. 10, 2—3. 11, 1—5.
Scientific Transactions. 8, 6—16. 9 1.
- Edinburgh. Society of Antiquaries of Scotland.
Proceedings. 38. (1903—04).
- Frankfurt a. M. Senckenbergische naturforschende Ge-
sellschaft. Bericht. 1905.
- Gefle. Gestriklands Fornminnesförening. Med-
delanden. 1905.

- Giessen. Oberhessische Gesellschaft für Natur- u. Heilkunde. Bericht. 34.
- Göttingen. Kgl. Gesellschaft der Wissenschaften. Geschäftl. Mittheilungen. 1904, 2. 1905, 1—2. Nachrichten. Math.-phys. Kl. 1904, 6. 1905, 1—5.
- Greenwich. Royal Observatory. Results of astronomical Observations. 1902. Results of Magnetical and Meteorological Observations. 1902.
- Greifswald. Geographische Gesellschaft. Jahresbericht 9. Naturwissenschaftlicher Verein für Neu Pommern u. Rügen. Mittheilungen. 36.
-
- Grenoble. Académie delphinale. Bulletin. 17.
- Göteborg. Högskola. Årsskrift. 10.
- Halle. Verein für Erdkunde. Mittheilungen. 1905.
- Hamburg, Die Hamburgischen wissenschaftlichen Anstalten. Jahrbuch. 21. (1903). Mittheilungen a. d. naturhist. Museum. 21. Mittheilungen a. d. botan. Museum. 21. Voller. Das Grundwasser in Hamburg. 12.
- Hannover. Naturhistorische Gesellschaft. Jahresbericht. 50—54. (1899—1904).
- Harlem. Teyler's Genootschappen (Fondation Teylerienne). Archives. Ser. 2, 8, 5, 9, 1—2. Bohnensieg. Catalogue de la bibliothèque. T. III.
- Société Hollandaise des Sciences. Archives. 10. Natuurkundige Verhandeling. 3 Verzameling. 6, 1.
- Heidelberg. Historisch-philosophischer Verein. Neue Heidelberger Jahrbücher. 13, 2. 14, 1.
- Helsingfors. Finska Fornminnesföreningen. Museo Suomen. 11 (1904). Tidskrift. 23.
- Geografiska Föreningen i Finland. Tidskrift. 17. (1905).
- Societas pro fauna et flora Fennica. Acta. 25—26. Meddelande. 29. 30.
- Finlands geologiska Undersökning. Bulletin. 15.

- Helsingfors. Finska Vetenskaps-Societeten. Öfversigt af Förhandlingar. 46.
- L'Institut météorologique central de la Société des Sciences de Finlande. Observations. 18. 19. Observations météorologiques. 1893—94. Heinrichs. Etat des Glaces et des Neiges en Finlande pendant L'hiver. 1893—1894. 1894—1895.
- Indianapolis. Indiana Academy of Science. Proceedings. 1903.
- Johannesburg. South African Association for the Advancement of Science. Report. 1903. 1904.
- Kalmar. Kalmar läns fornminnesförening. Meddelanden. 4.
- Kassel. Verein für Naturkunde. Abhandlungen und Bericht. 49 (1903—1905).
- Kiel. Kommission zur wissenschaftlichen Untersuchung der deutschen Meere in Kiel und die biologische Anstalt auf Helgoland. Wissenschaftliche Meeresuntersuchungen. N. F. B. 7. Abth. Helgoland. 1. B. 8. Abth. Kiel.
- Anthropologischer Verein. Mittheilungen. 17.
- Naturwissenschaftlicher Verein für Schleswig Holstein. Register zu Bd. 1—12. Schriften. 13.
- Kiew. Société des Naturalistes. Mémoires. 19.
- Kjøbenhavn. Conseil permanent international pour l'exploration de la mer. Bulletin. 1904—1905, No. 1—3. Publications de circonstance. 21—27. Rapports. 3.
- Den botaniske Forening. Botanisk Tidsskrift. 26, 3.
- Kgl. Danske geogr. Selskab. Tidsskrift. 17, 7—8. 18, 1—3.
- Kgl. Danske Videnskabernes Selskab. Over-

- sigt over Forhandlingerne. 1904, 6. 1905, 1—3. Jul. Thomsen. Termokemiske Resultater.
- Kjøbenhavn. Danmarks geologiske Undersøgelse. Skrifter. 2 R. 14—16.
- Königsberg. Physikal. oekon. Gesellschaft. Schriften. 45. (1904.)
- Krakow. Académie des Sciences. Bulletin international. Cl. Math. & Natur. 1904, 8—10. 1905, 1—7., Cl. Philos. & Hist. 1904, 8—10. 1905, 1—7. Catalogue of the polish scientific Literatur. 4.
- Kristiania. Det Deichmanske Bibliothek. Aarsberetning. 1904.
- Det statistiske Centralbureau. Statistisk Aarbog. 24. (1904). Arbeidsmarkedet 1—2 Aarg. Meddelelser. 23. (1905). Norges officielle Statistik. 4 R. 98—124. Kiær. Statistische Beiträge zur Beleuchtung der ehelichen Fruchtbarkeit. 3.
- Foreningen for Norsk Folkemuseum. Aarsberetning. 1904.
- Foreningen til Norske Fortidsmindesmærkers Bevaring. Aarsberetning. 1904.
- Det norske meteorologiske Institut. Jahrbuch. 1904. Nedbøriagttagelser. 10 (1904).
- Norges geografiske Opmaaling. Topografisk Kart over Norge. T. 4. Øksfjord. V. 1. Hjelmsø. V. 9. Njullas. W. 8. Hugstfjeld. M. 9. Ofoten. Y. 3. Vestertana. Specialkart over den norske Kyst. B. 41, 1. — fra Gjæslingerne til Nördørne og Kalvø. B. 50 — fra Skibaasvær til Aasvær og Trænen. C. 2. — fra Spro til Filtved. B. 65. — fra Lofotodden til Ure. B. 48. — fra Tjøtta til Dønna. C. 3. — fra Drammen til Rødtangen. Specialkart over Havne i Finmarken. Bl. 4 & 5. Norges geol. Undersøgelse. 23. A. Voss. Katalog over Norges geograf. Opmaalings Norske Landkartsamling.

- Kristiania. Det norske Geografiske Selskab. Aarvog. 14, 15.
- Kgl. Fredriks Universitet. Aarsberetning. 1900—1903. Archiv for Mathematik og Naturvidenskab. 26. Forelæsninger. 1903 1904. 1905, 1. Universitets-Bibliothekets Aarvog. 1899—1900. Norsk Bogfortegnelse. 1898—1902. Universitets- og Skole-annaler. N. R. 17—19.
- Videnskabsselskabet. Forhandlinger. 1904. Skrifter. 1904, 1—2.
- Leipzig. Gesellschaft der Wissenschaften. Berichte. Math.-phys. Cl. 56, 4—5. 57, 1—2. Phil.-hist. Cl. 56, 4—5. 57, 1—4.
- Verein für Erdkunde. Mittheilungen. 1904.
- London. British Museum. Catalogue of the jurassic Flora. 1—2. A. Lister. A Monograph of the Mycetozoa. Royal Society. Proceedings. 503—513. Obituary notices of the fellows. 4. Reports to the Evolution Committee. 2. Reports of the Sleeping Sickness Commission. 5—6. Philosophical Transactions. 195. 197. Ser. A. 204.
- Lund. Universitetet. Acta. 39, 1—2.
- Madison, Wisc. Wisconsin Academy of Sciences, Arts and Letters. Transactions. 14, 2.
- Manchester. Manchester Museum, Owens College. Museum Handbooks. The palæontology of the Lancashire coal measures. P. II. & III. Report 1904—1905.
- Literary and Philosophical Society. Memoirs and Proceedings. 49.
- Mexico. Instituto Geológico de Mexico. Parergones. 1, 6—8.
- Mitau. Kurländische Gesellschaft für Literatur und Kunst. Sitzungsberichte. 1904.
- Moscau. Société impériale des Naturalistes. Bulletin. 1904, 1—2.

- New York. Academy of Sciences. Annals. 14, Index. 15, 3. et Index. 16, 1. Memoirs. 2, 4.
- American Museum of Natural History. Album of Philippine types. Bulletin. 20. Memoirs. 1, 1—8. 2, 3. Report. 1903.
- Nürnberg. Naturhistorische Gesellschaft. Abhandlungen. 15, 2.
- Germanisches Nationalmuseum. Anzeiger. 1904, 4. 1905, 1—3.
- Ottawa. Royal Society of Canada. Proceedings and Transactions Ser. 2. 9, 1—2.
- Geological Survey of Canada. Catalogue of Canadian Birds. Part. 3.
- Paris. Museum d'Histoire naturelle. Bulletin. 1904, 4—6.
- Société d'anthropologie de Paris. Bulletin et Mémoires. Ser. V, 5, 3—5. 6, 1—2.
- Société zoologique de France. Bulletin. 29, 9. 30, 1—5. 7. Mémoires. 3—4.
- Philadelphia. Academy of Natural Sciences. Proceedings. 56, 2—3. 57, 1.
- American Philosophical Society. Proceedings. 177—179.
- Pisa. Società Toscana di Scienze Naturali. Atti. 14, 6—8.
- Pittsburgh. The Carnegie Museum. Publications. 29. 33. 34. 36. Founders Day. 1904.
- Prag. Böm. Kaiser Franz Joseph Academie der Wissenschaften, Literatur und Kunst. Bulletin international. 9, 1. Historicky Archiv. 24. Čenék Zibrť. Bibliografie České Historie. 3. Archiv. pro Lexikografia Dialektologii. 5.
- Kgl. Böhmische Gesellschaft der Wissenschaften. Jahresbericht. 1904. Sitzungsberichte. 1904. Codex Veronensis. Edit. I. Belsheim. H.

- G. Voigt. Der Verfasser der römischen Vita des heiligen Adalbert. Zdenek Nejedly. Dějiny předhusitského zpevu.
- Riga. Gesellschaft für Geschichte u. Alterthumskunde der Ostseeprovinzen Russlands. Mitteilungen. 19, 2. Sitzungsberichte. 1904.
- Rio de Janeiro. Museu Nacional. Archivos. 11—12.
- Rom. Reale Academia dei Lincei. Atti. 1905. Memorie. Ser. 5. Vol. 5. 1—10.
- Rostock. Landes-Universität. 220 academische Schriften.
- Rotterdam. Nederlandsche dierkundige Vereeniging. Tijdschrift. Ser. 2. D. 2—4. Catalogus der Bibliotheek. Eerste Vervolg.
- St. Louis. Missouri botanical Garden. Annual Report. 16 (1905).
- San Francisco. California Academy of Sciences. Proceedings. 3. Ser. 1—3. Vol.
- St. Petersburg. Laboratoire Biologique. Bulletin. 7. 4.
- Sao Paulo, Brazil. Museu Paulista. Revista. 5. 6.
- Schwerin. Verein für meklenburgische Geschichte und Alterthumskunde. Jahrbücher. 70.
- Stavanger. Museum. Aarshefte. 1904.
- Stockholm. Svenska fornminnesföreningen. Tidskrift. 12, 3.
- Entomologiska föreningen. Tidskrift. 25.
- Nordiska Museet. Samfundet för nord. Mus. främjande. Meddelanden. 1903
- Svenska Sällskapet för Antropologi och Geografi. Ymer. 1905
- Sveriges geologiska Undersökning. Ser. Aa. 119. 121. 124. 127. 128. Ser. Ac. 5. 8. A. 1. a. 1—2. Ser. C. 195—196.
- Kgl. Svenska Vetenskapsakademien. Arkiv

- för Matematik, Astronomi och Fysik. 1, 3—4. 2, 1—2. Arkiv för Kemi, Mineralogi och Geologi. 1, 3—4. 2, 1. Arkiv för Botanik. 3, 4. 4, 1—4. Arkiv för Zoologi. 2, 2—3. Årsbok 1905. Handlingar. 37, 3. 39, 1—5. Meddelanden från K. Vet.-akad. Nobelinstitutet. 1, 1. Le prix Nobel en 1902.
- Strassburg. Kais. Univ.- und Landesbibliothek. 23 akademische Schriften.
- Topeka. Kansas Academy of Science. Transactions. 19.
- Toronto. Canadian Institute. Transactions. 8, 1.
- Meteorological Service, Dominion of Canada. Register 1904. Weber. The gales from the great lakes to the maritime Provinces. Monthly Weather Review. 28, 9—12. 29, 1—8.
- University. Studies. Biological Series. 4. Physiological Series. 2, 2. Geological Series. 3. Papers from the chemical Laboratories. 44—52.
- Upsala. Universitetet. Årsskrift. 1904. Bulletin of the Geological Institution. 6. Bulletin mensuel de l'Observatoire météorologique. 36. (1904). I. Collijn. Katalog öfver Västerås Läroverkbiblioteks Inkunabler.
- Washington. U. S. Departement of Agriculture. Yearbook. 1904. Bulletin. New Series. 38. 40. 44. 46.
- Smithsonian Institution. Miscellaneous Collections. 1440. Vol. 46. 47. (1478). 48, 1. 49. (1584). Contribution. 34. (1459). Annual Report. 1902—1903. Bureau of Ethnology. Annual Report. 21. 22, 1—2. U. S. National Museum. Bulletin. 53, 1. Report. 1902—1903. Contributions from the U. S. Nat. Herbarium. 9.
- Library of Congress. Report ending June 1904. List of references on recognition in international law and practice. Select list of books relating to the far east. Select list of references on the budget of foreign countries. Select list of references on

- the british tariffmovement. A list of books on immigration. A list of works relating to the germans in the U. S. Check list of large scale maps.
- Washington. Naval Observatory. Report ending $30/6$ 1904.
- Wien. K. K. Central-Anstalt für Meteorologie und Erdmagnetismus. Jahrbücher. 1903. (40).
- K. K. Zoolog. botan. Gesellschaft. Verhandlungen. 54. (1904).
- K. K. Naturhistorisches Museum. Jahresbericht. 1903.
- York. Yorkshire philosophical Society. Annual Report. 1904.
- Zürich. Stadtbibliothek. Neujahrsblatt. 1905.
- Antiquarische Gesellschaft. Mitteilungen. 26, 3.
- Naturforschende Gesellschaft. Vierteljahrsschrift. 49, 3-4. 50, 1-3.
- Östersund. Jämtlands Läns Fornminnesförening. Tidsskrift. 3, 4.
-

the paper movement. A list of books on
 navigation. A list of works relating to the
 maps in the U.S. Check list of large scale maps.
 Naval Observatory, Report ending 1901.
 U.S. Central-Station for Meteorology and
 Hydrography, January, 1902 (40)
 K. N. Nöldeke, Botan. Gesellschaft, Ver-
 handlungen, 54 (1901)
 K. N. Nöldeke, Botan. Gesellschaft, Jahrbuch
 1901
 K. N. Nöldeke, Botan. Gesellschaft, Jahrbuch
 1902
 K. N. Nöldeke, Botan. Gesellschaft, Jahrbuch
 1903
 K. N. Nöldeke, Botan. Gesellschaft, Jahrbuch
 1904
 K. N. Nöldeke, Botan. Gesellschaft, Jahrbuch
 1905
 K. N. Nöldeke, Botan. Gesellschaft, Jahrbuch
 1906
 K. N. Nöldeke, Botan. Gesellschaft, Jahrbuch
 1907
 K. N. Nöldeke, Botan. Gesellschaft, Jahrbuch
 1908
 K. N. Nöldeke, Botan. Gesellschaft, Jahrbuch
 1909
 K. N. Nöldeke, Botan. Gesellschaft, Jahrbuch
 1910
 K. N. Nöldeke, Botan. Gesellschaft, Jahrbuch
 1911
 K. N. Nöldeke, Botan. Gesellschaft, Jahrbuch
 1912
 K. N. Nöldeke, Botan. Gesellschaft, Jahrbuch
 1913
 K. N. Nöldeke, Botan. Gesellschaft, Jahrbuch
 1914
 K. N. Nöldeke, Botan. Gesellschaft, Jahrbuch
 1915
 K. N. Nöldeke, Botan. Gesellschaft, Jahrbuch
 1916
 K. N. Nöldeke, Botan. Gesellschaft, Jahrbuch
 1917
 K. N. Nöldeke, Botan. Gesellschaft, Jahrbuch
 1918
 K. N. Nöldeke, Botan. Gesellschaft, Jahrbuch
 1919
 K. N. Nöldeke, Botan. Gesellschaft, Jahrbuch
 1920