

---

## Møteinnkalling

---

Til: Instituttstyret

Kopi til: Ledergruppen ILU

Om: Møte i instituttstyret 5.04.2018

Møtetid: 09:00-13:00 inkl. lunsj      Møtested: Kalvskinnets møterom BR 2.073

---

### Eksterne styrerepresentanter:

May-Brith Ohman Nielsen (styreleder), professor, Universitetet i Agder  
Vegard Iversen, fylkesdirektør utdanning, Trøndelag fylkeskommune

### Studentrepresentanter:

Kristian Vinnelrød  
Camilla Sagelv Øyen

### Representanter for fast vitenskapelig ansatte:

Torkel Haugan Hansen  
Lise Vikan Sandvik  
Roar Madsen

### Midlertidig vitenskapelig ansatte:

Gro Marte Strand

### Teknisk-administrativt ansatte:

Charlotte Gaertner

### Fra administrasjonen:

Torberg Falch, Jesper Aagard Petersen, Ingrid Thowsen, Mari Nygård, Øystein Wormdal,  
Ingrid Stenøien (sak 5/18), Per Kjøl (sak 6/18) og Anita Brækken (referent)

---

### Meldt forfall:

Berit Bungum, fast vitenskapelig ansatt

---

#### Postadresse

7491 Trondheim  
Norway

#### Org.nr. 974 767 880

postmottak@su.ntnu.no  
www.ntnu.no/ilu

#### Besøksadresse

E.C. Dahls gate 2

#### Telefon

+47 73590400

#### Saksbehandler

Anita Brækken  
anita.brakken@ntnu.no  
Tlf: 73559396

## ORIENTERINGSSAKER

ILU 5/18

**Orientering om virksomheten***Hensikt:* Instituttledelsen orienterer.

- Organisatoriske endringer
- Arbeidsmiljøundersøkelsen
- Faste ansettelser, kompetanseutvikling og personalspørsmål
- Styreseminar i juni
- Universitetsskoleprosjektet v/prosjektleder Ingrid Stenøien

## VEDTAKSSAKER

ILU 6/18

**Strategi for instituttet**

*Hensikt:* Instituttets strategi skal iht. styringsreglement for NTNU behandles i instituttstyret. Strategien har vært diskutert i to foregående styremøter og er nå vedtakssak. Det er gjennomført en omfattende medvirkningsprosess. Nedenfor er lenke til 19 høringsinnspill fra eksterne samarbeidspartnere og fra fagseksjoner, sentrene, administrasjonen og fra enkeltpersoner. De største endringene som følge av høringsinnspillene vil bli presentert i møtet.

Vedlegg:

- Saksnotat
  - Lenke: [Høringsinnspill nr. 1-19](#)
  - Forslag til strategi for Institutt for lærerutdanning

ILU 7/18

**Studieprogramendringer**

*Hensikt:* Innmelding av endringer i emneportefølje og studieprogram skal iht. styringsreglementet ved NTNU vedtas i instituttstyret.

Vedlegg:

- Saksnotat

## DISKUSJONSSAKER

ILU 8/18

**Oppfølging etter evaluering av utdanningsforskning**

*Hensikt:* Norsk utdanningsforskning er evaluert av et internasjonalt panel. NTNU får forholdsvis god evaluering som institusjon, men en mer kritisk evaluering av forskningsgrupper. Fra NTNU inngår ILU (tidligere PLU og FLT) og Institutt for pedagogikk og livslang læring i evalueringen. Det vil bli en prosess på flere nivå om hvordan evalueringen skal følges opp. Det legges opp til en første diskusjon

som kan bidra i oppfølgingsprosessene.

Lenke til evalueringen fra Forskningsrådet:

<http://bit.ly/omutdanningsforskning>

ILU 9/18

### **Vurderinger i forbindelse med strategisk personalplan**

*Hensikt:* Strategisk personalplan (SPP) for 2017 ble vedtatt i styremøtet i oktober 2017. SPP for 2018 er vedtakssak i junimøtet.

Vedlegg:

- Saksnotat

### **Eventuelt**

Møtedatoer for høsten 2018 og våren 2019 legges ut på instituttstyrets side

<https://www.ntnu.no/ilu/datoer>.

.....  
**Lunsj** er mellom kl 11.30-12

## Instituttstyret ILU

### Sak ILU V6/18 Strategi for instituttet 2018-2025

#### Hensikt:

Institutt for lærerutdanning har over lengre tid arbeidet med en strategi for perioden 2018-2025. Strategien skal ifølge styringsreglementet ved NTNU vedtas i instituttstyret. Strategien er blitt drøftet flere ganger i instituttstyret, og er bearbeidet i lys av kommentarer i styret. Den legges nå fram til sluttbehandling

#### Forslag til vedtak:

«Instituttstyret vedtar strategi for instituttet for 2018-2025 som foreslått med de endringer som framkom i møtet.»

#### Strategi for Institutt for lærerutdanning

Som kjent, utpekte instituttlederen i desember 2017 en arbeidsgruppe med sju medlemmer som utarbeidet et førsteutkast til strategi. Instituttstyret drøftet dette i møte den 13. februar. Synspunktene som framkom i styremøtet, ble oppsummert og oversendt arbeidsgruppen som grunnlag for det videre arbeidet.

Prosessen etter styremøtet har vært slik:

- Et bearbeidet forslag ble sendt på høring til fagseksjonene, studentutvalget, senterne, skoleeiere, universitetsskolene og Utdanningsforbundet. Høringen var åpen slik at også tilsatte kunne kommentere dokumentet. Kommentarfristen ble satt til 13.3. d.å. Vi har mottatt uttalelser fra 13 enheter, samt innspill fra 5 tilsatte.
- Etter høringsfristen ble det opprettet en redaksjonskomite med medlemmer fra arbeidsgruppen. Denne fikk i oppgave å utarbeide en revidert tekst på basis av høringsuttalelsene. Dette utkastet ble drøftet i samlet utvalg 20.3. og senere bearbeidet videre. Det er resultatet av denne prosessen som nå legges fram for instituttstyret.

---

**Postadresse**

7491 Trondheim  
Norway

**Org.nr. 974 767 880**

postmottak@su.ntnu.no  
www.ntnu.no/ilu

**Besøksadresse**

E.C. Dahls gate 2

**Telefon**

+47 73590400

**Saksbehandler**

Anita Brækken  
anita.brakken@ntnu.no  
Tlf: 73559396

[Lenke til høringsinnspillene](#)

Vedlegg:

Forslag til strategi for ILU 2018-2025

# Strategi for Institutt for lærerutdanning

## Kunnskap for en bedre skole og utdanning

### Del 1: Visjon, verdier, samfunnsoppdrag og utfordringer 2025

#### Visjon

Institutt for lærerutdanning bidrar til å endre og utvikle skole, lærerutdanning og utdanningsfeltet i tråd med FNs bærekraftsmål.

Vi utdanner lærere og ledere som

- med etisk dømmekraft, pedagogisk refleksjon og faglig kompetanse bidrar til læring, mestring og trivsel for alle elever
- er selvstendige, kreative og kritiske aktører i profesjonsfelleskapet og samfunnet

Vi utvikler og formidler kunnskap som

- bidrar til en kunnskapsbasert skole og utdanningspolitikk
- bidrar til et kunnskapsbasert offentlig ordskifte

#### Verdier

Vi baserer virksomheten vår på prinsippene i FNs menneskerettighetserklæring, Universitets- og høyskolelova og Opplæringslovas formålsparagraf, og har kreativ, kritisk, konstruktiv, respektfull og inkluderende som kjerneverdier.

Vi verner om universitetets danningsfunksjon og vektlegger at dypere forståelse av læring, skole og utdanning er mål i seg selv.

Vi viser respekt og solidaritet overfor mennesker på tvers av livssyn, politisk overbevisning, kjønn, alder, kultur, etnisitet, funksjonsevne og seksuell legning.

#### Samfunnsoppdrag

Skolen er den viktigste institusjonen for morgendagens bærekraftige samfunn. I skolen skal elevene tilegne kompetanse til å mestre livet, være gode medborgere og utvikle demokratiske verdier. Skolen skal kvalifisere for høyere utdanning og arbeidsliv og ha en samfunnsinkluderende funksjon.

Institutt for lærerutdanning er Norges største fagmiljø for det 13-årige skoleløpet. Vi utdanner lærere og skoleledere til grunnskolen, videregående opplæring, kulturskolen og det frivillige og profesjonelle kunst- og kulturliv, samt kandidater til arkiv- og samlingsforvaltning. Vi har et omfattende etter- og videreutdanningstilbud og bidrar til kompetanseutvikling i skolen.

Vårt samfunnsoppdrag er å

- utdanne lærere med høy relasjonell og profesjonsrettet faglig kompetanse som legger til rette for læring, mestring og trivsel for alle elever
- drive pedagogisk, faglig, fag- og yrkesdidaktisk og kunstnerisk forskning og utviklingsarbeid som er relevant for academia og praksisfeltet
- bidra med økt kunnskap om og kritiske perspektiver på sentrale spørsmål og tendenser i skole og utdanning
- utdanne lærere som er reflekterte og bevisste språkbrukere

## Mål og utfordringer 2025

Institutt for lærerutdanning står overfor tre særlig viktige utfordringer de neste årene: endrede kompetansebehov i norsk skole, endrede kompetansebehov i lærerutdanningen og økt behov for rekruttering av studenter og tilsatte.

### Endrede kompetansebehov i norske skole

Nye kvalifikasjonskrav for grunnskolelærere, økt mangfold i elevgruppa, teknologisk utvikling, fagfornyelse og økte krav til dokumentasjon er faktorer som bidrar til nye kompetansebehov i skolen. Det vil bli mangel på kvalifiserte lærere og lærerkollegiet trenger pedagogisk og faglig utvikling.

Institutt for lærerutdanning skal bidra til økt kompetanse i skolen både gjennom grunn-, etter- og videreutdanning av lærere, og gjennom andre former for kompetanseutvikling og samarbeid med praksisfeltet. Alle instituttets fagmiljøer, inklusive de to nasjonale sentrene og bachelorutdanningen i arkiv- og samlingsforvaltning, er sentrale i dette arbeidet.

### Endrede kompetansebehov i lærerutdanningen

Endrede kompetansebehov i skolen skaper endrede kompetansebehov i lærerutdanningen, og stiller krav til intern kompetansebygging. Særlig skaper kravet om mastergrad for framtidige lærere behov for økt veileder- og forskningskompetanse.

Institutt for lærerutdanning skal drive kompetansebygging internt gjennom tilrettelegging for kompetanseheving i personalet, styrking av egne ph.d-utdanninger, samt rekruttering av flere ph.d-kandidater og medarbeidere med forskningskompetanse.

## Rekruttering av studenter og tilsatte

Skolens behov for godt kvalifiserte og tilstrekkelig antall lærere krever solid rekruttering til lærerutdanning. Lærerutdanningens økte behov for medarbeidere med forskerkompetanse krever tydelige karriereveier og langsiktig rekruttering av medarbeidere.

Institutt for lærerutdanning skal være en attraktiv, inkluderende og faglig utviklende arbeidsplass for ansatte og studenter, og jobbe aktivt for å øke rekrutteringen av studenter og medarbeidere. Rekrutteringen skal i større grad enn i dag speile mangfoldet i befolkningen.

## Del 2: Kjerneoppgaver

### Utdanning og læringsmiljø

Institutt for lærerutdanning gir forskningsbasert og profesjonsrelevant utdanning. Gjennom utdanningen vår får studentene høy kompetanse i pedagogikk, fag og fagdidaktikk, og oppøver evnen til å tenke kritisk, handle etisk og utøve profesjonelt skjøn.

Studentene våre har et godt fysisk og psykososialt læringsmiljø som preges av studentaktive, utforskende undervisningsformer, varierte vurderingsformer og likeverdig dialog med faglærere, medstudenter, elever og praksislærere.

Kvaliteten på og bredden i undervisningsfag og studieprogram gjør instituttet attraktivt for studenter nasjonalt og internasjonalt. Vi har et likeverdig samarbeid med praksisfeltet og andre høyere utdanningsinstitusjoner.

### UTVIKLINGSMÅL

Vi skal:

- tilby en utdanning med tydelig kobling mellom forskning, undervisning og lærerpraksis
- videreutvikle et forskningsbasert utdanningstilbud som gir solid kompetanse i pedagogikk og alle skolens undervisningsfag
- utdanne kritiske, selvstendige, kreative og faglig sterke lærere som bidrar til sterke profesjonsfellesskap
- utdanne lærere og ledere som kjenner rammene for skolens virksomhet og som med kritisk bevissthet arbeider for å realisere skolens målsetninger
- utdanne lærere og ledere med samhandlings- og utviklingskompetanse



- videreutvikle et likeverdig og langsiktig samarbeid med praksisfeltet
- videreutvikle og utvide etter- og videreutdanningstilbudet i samarbeid med eksterne samarbeidspartnere
- videreutvikle et attraktivt internasjonaliseringstilbud både for innreisende og utreisende studenter

## Forskning og kunstnerisk virksomhet

Institutt for lærerutdanning øker kunnskapen om kjennetegn ved en god skole og utdanning. Forskningen vår bygger på prinsippet om akademisk frihet, og foregår i sterke fagmiljøer med tydelig fagprofil. Vi har et spesielt ansvar for profesjonsrettet lærerutdanningsforskning, som omfatter profesjonsrettet og disiplinrettet forskning så vel som kunstnerisk virksomhet.

Vår forskning og kunstneriske virksomhet holder høyt nivå og har relevans for nasjonale og internasjonale forskningsmiljøer, særlig i det praksisnære og profesjonsbyggende. Den langsiktige og grundige forskningen har gode vilkår, og det er plass for den ikke-målbare forskningen. Vi har høy grad av ekstern finansiering.

### UTVIKLINGSMÅL

Vi skal:

- Ha forskning av høy kvalitet som styrker vår praksisnære og profesjonsorienterte forskningsprofil
- Utvikle sterke forskningsgrupper som er attraktive samarbeidspartnere i nasjonale og internasjonale forskningsnettverk
- Øke samarbeidet på tvers av fag, fakulteter og institusjoner
- Øke publiseringen i anerkjente vitenskapelige tidsskrifter
- Synliggjøre den kunstneriske virksomheten i det offentlige rom
- Arbeide systematisk med kompetansebygging gjennom nyrekruttering og intern faglig utvikling
- Inkludere studenter, universitetsskoler og andre samarbeidspartnere i skole og utdanning i forskningsaktivitet og kunstnerisk virksomhet

## Formidling

Gjennom formidling og dialog deler og utveksler vi forskningsbasert kunnskap med praksisfeltet og allmennheten. Vi gjør perspektiver tilgjengelige og bidrar til en kunnskapsbasert offentlig debatt.

Institutt for lærerutdanning tar utgangspunkt i et bredt formidlingsbegrep, som både rommer kunnskapsdeling, dialog og samarbeid. Formidlingen vår bidrar til utveksling av kunnskap, perspektiver og ideer. Den er en felles innsats for å løse felles utfordringer og bidra til utvikling i skole, utdanning og samfunn. Vi vektlegger formidling rettet mot både praksisfeltet, studentene, forvaltningen og allmennheten.

## UTVIKLINGSMÅL

Vi skal:

- formidle resultater fra forskning av høy kvalitet
- være sterke og synlige faglige stemmer i samfunnsdebatten
- være en sentral premissleverandør og dialogpartner i utviklingen av en kunnskapsbasert norsk skole, skolepolitikk og lærerutdanning
- fremme en formidlingskultur der ansatte oppfordres til, støttes i og anerkjennes for sin formidling
- utvikle forskningsbasert undervisningsmateriell og læringsressurser til skole og lærerutdanning
- bruke et bredt spekter av formidlingskanaler

## Innovasjon og skoleutvikling

Gjennom vår forskningsbaserte undervisning blir studentene engasjert i fornyelse av skolens virksomhet. Nyutdannede lærere gir undervisning som skaper engasjement for innovasjon og utviklingsarbeid. Instituttet er en attraktiv samarbeidspartner for offentlige institusjoner og miljøer som ønsker å bidra til nyskaping innenfor utdanning, skoleutvikling og livslang læring.

## UTVIKLINGSMÅL

Vi skal:

- være en pådriver for nyskapende, meningsfull og variert undervisning i skolen
- utdanne lærere som stimulerer elevene til å engasjere seg i utviklings- og innovasjonsarbeid
- være en nasjonal pådriver for skolebasert kompetanseutvikling
- styrke NTNUs engasjement for innovasjon gjennom vår kompetanse innenfor utdanning, læring og skoleledelse
-

## Del 3: Satsingsområder

### Forskningsbasert undervisning i skole og lærerutdanning

Det er instituttets faglige kompetanse som sikrer høy kvalitet i virksomheten. Tilsatte har derfor gode vilkår for å utvikle egen kompetanse relevant for instituttets samfunnsoppdrag. Institutt for lærerutdanning bidrar i den nasjonale og internasjonale kunnskapsutviklingen, og bringer den inn i vår utdannings-, innovasjons- og formidlingsaktivitet.

#### UTVIKLINGSMÅL

Vi skal

- utvikle robuste forskningsmiljøer innenfor pedagogikk, fag og fagdidaktikk som utvikler ny kunnskap om og for undervisning og læring i skolen
- styrke forskning på undervisning og læring i lærerutdanningen og lærerstudenters utvikling av undervisningskompetanse i skolefag
- bidra til profesjonalisering av læreryrket gjennom å styrke koblingen mellom forskning og praksis
- bidra til profesjonalisering av lærerutdanneryrket ved å satse på forsknings- og utviklingsarbeid knyttet til egen undervisning

### Flerfaglig samhandling

Institutt for lærerutdannings fag- og utdanningsmiljøer har komplementære kompetanser og skal sammen gi helhetlige og integrerte lærerutdanningstilbud. Dette krever et utstrakt samarbeid i utdanning, forskning og formidling på tvers av fag og læringskulturer, internt og eksternt.

#### UTVIKLINGSMÅL

Vi skal:

- etablere tydelige arenaer internt på instituttet for flerfaglig samhandling
- ha tett samhandling med andre miljøer ved NTNU
- ha tett flerfaglig samhandling med skoler og skoleeiere og andre institusjoner som arbeider med barn og ungdom
- ha tett samarbeid med våre universitetsskoler og lærerutdanningsskoler og med praksisveiledere

- Ha et mangfold av undervisningsformer for å fremme læring, tverrfaglig kompetanse og gode arbeidsprosesser

## Mangfold og inkludering

Globalisering og økt migrasjon fører til økt mangfold. Dette stiller nye krav til skolen og lærerutdanningen. Institutt for lærerutdanning er i front når det gjelder flerkulturelle perspektiver i utdanning, forskning og formidling,

### UTVIKLINGSMÅL

Vi skal:

- gi et solid pedagogisk og faglig grunnlag for å møte kulturelt og språklig mangfold i skolen på hensiktsmessige måter
- bidra med kompetanse, innovasjon og formidling for bedre inkluderings- og integreringsprosesser i en flerkulturell skole og utdanning
- bli mer attraktive for potensielle studenter og ansatte med minoritetsbakgrunn

## Studentaktive, flersanselige og estetiske arbeidsformer

Vi har studentaktive, flersanselige og estetiske arbeidsformer som gir en kreativ, kroppslig, relasjonell og inkluderende kunnskaps- og ferdighetsutvikling. Vi vektlegger utforskning, mestring og trivsel, og etisk forsvarlige og skapende tilnærminger til sentrale problemstillinger for mennesker og samfunn.

### UTVIKLINGSMÅL

Vi skal:

- utvikle en utdanningskultur som inkluderer studentaktive, flersanselige og estetiske arbeidsformer
- utvikle en skapende yringskultur som fremmer refleksjon og argumentasjon

## Studentmedvirkning

Institutt for lærerutdanning skal utdanne selvstendige, kritiske og kreative lærere som bidrar konstruktivt i sterke profesjonsfelleskap. Studentene gis tillit, ansvar og reell medvirkning i utdanningens form og innhold.

## UTVIKLINGMÅL

Vi skal:

- gi studentene tillit og reell medvirkning i alle våre utdanninger støtte utvikling av studentdemokratiet
- aktivt lytte til studenters kritiske og konstruktive innspill, og bruke disse til utvikling av utdanningene våre

## Internasjonalisering

Institutt for lærerutdanning legger til rette for utveksling av egne studenter og integrering og inkludering av internasjonale studenter. Internasjonale forskernettverk styrker forsknings- og innovasjonsaktiviteten og gjør våre fagmiljøer til attraktive samarbeidspartnere. Samarbeid med institusjoner i lav- og mellominntektsland bidrar til kompetansebygging og gjensidig utvikling.

## UTVIKLINGSMÅL

Vi skal:

- gjøre studieopphold ved utenlandsk lærested og praksisperiode ved utenlandsk skole tilgjengelig for alle studenter
- øke andelen internasjonale studenter
- øke antallet strategiske partnerskap med utvalgte institusjoner
- legge til rette for utvekslings- og utenlandsopphold for tilsatte
- inngå i internasjonale forskernettverk og bruke aktivt EUs virkemidler for utdanning, forskning og innovasjon

## Fra visjon til virkelighet

Institutt for lærerutdanning skal gjennom handlingsplaner følge opp NTNU og SU-fakultetets strategier og hovedprioriteringer innenfor rammene i egen strategi.

Institutt for lærerutdannings ressurser og kompetanse skal forvaltes slik at vi oppfyller visjonen. Strategien skal konkretiseres i årlige handlingsplaner som angir prioriteringer og tiltak for å nå målene i strategien. Strategiske personalplaner skal gi en langsiktig og helhetlig utvikling av kompetansen ved instituttet.

Vi skal ha solide forskningsgrupper som samarbeider nasjonalt og internasjonalt og som bygger stimulerende miljø rundt forskere og stipendiater. Vi skal videreutvikle

møteplasser der representanter for pedagogikk, fag, fagdidaktikk og praksisfeltet deltar for å forbedre undervisningen og utdanningstilbudet vårt.

Vi skal være en attraktiv samarbeidspartner for både interne og eksterne institusjoner og ha et godt samarbeid med skoler og skoleeiere og med andre instanser som arbeider med barn og ungdom. Samarbeidet vårt med praksisfeltet skal være tuftet på likeverdighet og gjensidig respekt.

Institutt for lærerutdanning skal ha et arbeids- og læringsmiljø som er raust og inkluderende. Studenter og ansatte skal oppleve at instituttet legger til rette for faglig utvikling gjennom hele student- og yrkeskarrieren. Arbeids- og læringsmiljøet skal fremme faglige diskusjoner, en utviklingsorientert kultur og en felles identitet for lærerprofesjonen.

## Instituttstyret ILU

### Sak ILU V7/18 Studieprogramendringer

#### *Hensikt:*

Institutt for lærerutdanning ønsker å melde inn etableringen av et deltidsstudium erfaringsbasert masterprogram for lærerspesialist på 90 studiepoeng til porteføljebehandling våren 2018. Etableringen av et erfaringsbasert masterprogram for lærerspesialist er en videreføring av den nasjonale satsningen på lærerspesialist og vil gi lærere som har tatt studiet videreutdanning til lærerspesialist (60 sp) på masternivå muligheten til å skrive masteroppgave og følgelig få en mastergrad som lærerspesialist. De første 60 studiepoengene er direktefinansiert fra Utdanningsdirektoratet, mens de siste 30 studiepoengene (masteroppgaven) vil være salg.

Ved å legge til rette for at studentene får en mastergrad, møter vi også behovet for flere lærere i skolen som har kompetanse både til å veilede egne kolleger, jobbe skolebasert og samtidig styrkes fagkompetansen innenfor sentrale områder. Med innføringen av femårig grunnskolelærerutdanning øker behovet for praksislærere med masterkompetanse, og flere lærerspesialister med mastergrad vil avhjelpe dette behovet. I tillegg vil en erfaringsbasert master lærerspesialist bidra til at vi sammen med skoleeiere lykkes med den nye desentraliserte strategien for kompetanseutvikling i skolene.

#### **Forslag til vedtak:**

*«Instituttstyret vedtar innmelding av etablering av et erfaringsbasert deltids masterstudium i lærerspesialist som foreslått.»*

#### **Bakgrunn:**

*Tittel på studieprogrammet og studieretninger:*

Norsk navn: Erfaringsbasert master lærerspesialist

Engelsk navn: Experience-based master Teacher Specialist

---

Postadresse	Org.nr. 974 767 880	Besøksadresse	Telefon	Saksbehandler
7491 Trondheim Norway	postmottak@su.ntnu.no www.ntnu.no/ilu	E.C. Dahls gate 2	+47 73590400	Anita Brækken anita.brakken@ntnu.no Tlf: 73559396

Adresser korrespondanse til saksbehandlerne. Husk å oppgi referanse.

**Gradsbenevnelse:**

Navnet kommuniserer tydelig at studieprogrammet knytter seg direkte til den statlige satsningen på lærerspesialister i tillegg til at masternivå og erfaring understrekes.

**Studieretninger:**

1. Norsk navn: Lærerspesialist matematikk 8.-10. trinn (pilot)  
Engelsk navn: Teacher Specialist Mathematics years 8-10
2. Norsk navn: Lærerspesialist begynneropplæring 1.-4. trinn  
Engelsk navn: Teacher Specialist Teaching at Beginner's Level years 1-4
3. Norsk navn: Lærerspesialist i bygg- og anleggsteknikk  
Engelsk navn: Teacher Specialist Building and Construction
4. Norsk navn: Lærerspesialist i matematikk 8.-13. trinn  
Engelsk navn: Teacher Specialist Mathematics years 8-13
5. Norsk navn: Lærerspesialist matematikk 1.-7. trinn  
Engelsk navn: Teacher Specialist Mathematics years 1-7

Studiet bygger på videreutdanning i lærerspesialist, som utgjør de første 60 studiepoengene i masterutdanningen. Masteroppgaven utgjør de siste 30 studiepoengene i utdanningen.

**Forankring i strategi og profil:**

Lærerspesialistordningen består av to satsninger: den ene er funksjonen som lærerspesialist, den andre er videreutdanning til lærerspesialist. Formålet med etableringen av lærerspesialistordningen er at dette skal være en alternativ karrierevei for lærere i skolen med et mål om å beholde dyktige lærere i klasserommet. Dette målet om alternativ karrierevei i skolen støtter og opp om behovet for en erfaringsbasert master lærerspesialist: gjennom ytterligere kvalifikasjon og mulighet for lønnsopprykk i skolen er det større sannsynlighet for at dyktige lærere stimuleres til å bli i skolen framfor å velge andre yrkesmuligheter.

For å få funksjon som lærerspesialist må skoleeiere søke om tilskudd til å få dette. Samtidig er det etablert videreutdanning innenfor flere fagområder som gir 60 studiepoengs fordypning på masternivå for å møte kvalifikasjonskravet for lærerspesialistfunksjonen. Disse tilbudene er initiert og finansiert av Utdanningsdirektoratet. Etter en vellykket pilotering av videreutdanning til lærerspesialist i matematikk og i norsk med vekt på lesing og skriving for 1.–10. trinn, har det blitt bestemt at ordningen skal utvides til å inkludere flere fagområder fra studieåret 2018/19. Det er i tillegg varslet at ordningen skal utvides til å gjelde flere fagområder i årene framover. Fra 2019 er det varslet at ordningen også vil omfatte spesialpedagogikk.



Matematikkmiljøet ved NTNU, Institutt for matematiske fag, fagseksjon for matematikk ved Institutt for lærerutdanning og Nasjonalt senter for matematikk i opplæringen er ansvarlige for piloteringen av lærerspesialist matematikk, mens skrivesenteret ved NTNU har bidratt tungt inn i utviklingen og gjennomføringen av tilbudet i norsk, som tilbys ved Universitetet i Stavanger.

Skoleringen nasjonalt for studieåret 2018/19 omfatter begynneropplæring, matematikk, norsk med vekt på lesing og skriving, profesjonsfaglig digital kompetanse, kroppsøving, kunst og håndverk, bygg og anleggsteknikk og helse- og oppvekstfag.

En erfaringsbasert master lærerspesialist kan også ses i sammenheng med Kunnskapsdepartementets innføring av ny modell for kompetanseutvikling i skolen. Modellen ble innført i 2017 og ble varslet i Stortingsmelding 21 *Lærerlyst – tidlig innsats og kvalitet i skolen*. Modellen innebærer at etterutdanning desentraliseres og at kommunene selv får ansvar for kvalitetsutvikling. Modellen "skal stimulere til langsiktig samarbeid mellom kommunene og lærerutdanningene og utvikle UHs rolle som utviklingsaktør i skolen"<sup>1</sup>. Erfaringene fra Ungdomstrinn i Utvikling (UiU) viser at ressurslærerne hadde en viktig rolle i satsningen. Denne rollen er ikke tatt videre inn i desentralisert kompetansmodell, men vi ser at det er klar sammenheng mellom den nasjonale satsningen på lærerspesialistfunksjon og -skolering og ny desentralisert kompetansmodell, hvor lærerspesialistene kan få den funksjonen ressurslærerne hadde i UiU. Å se disse to satsningene i sammenheng vil være en styrke for etter- og videreutdanningstilbudet for skolene og for utviklingen av lærerutdanningene i et langsiktig perspektiv.

Ett av utviklingsmålene for utdanning og læringsmiljø i NTNUs strategi for 2018–2025, er at NTNU skal "[u]tvikle etter- og videreutdanningstilbud i samspill med arbeidslivet" (s. 19)<sup>2</sup>. En satsning på erfaringsbasert master lærerspesialist samsvarer godt med dette målet.

#### *Målgruppe:*

Målgruppen for studiet er lærere med 3-5 års praksis fra relevant skoleslag. Studentene rekrutteres gjennom den statlige satsningen på videreutdanning til lærerspesialister. Her er det varslet en økning i antallet som vil få tilbudet over de neste fem årene. Studentene er

---

<sup>1</sup> <https://www.udir.no/kvalitet-og-kompetanse/nasjonale-satsinger/modell-for-kompetanseutvikling/>

<sup>2</sup> *Kunnskap for en bedre verden: Strategi 2018-2025*. Norges teknisk-naturvitenskapelige universitet – NTNU.  
([https://www.ntnu.no/documents/1277297667/1278300731/20180209\\_NTNU\\_strategi\\_print\\_enklesiderNO.pdf/0e8a38b6-9ea3-488d-8f0a-62f4cfb972b0](https://www.ntnu.no/documents/1277297667/1278300731/20180209_NTNU_strategi_print_enklesiderNO.pdf/0e8a38b6-9ea3-488d-8f0a-62f4cfb972b0))

allerede ansatt som lærere i skolen og vil være viktige ressurspersoner i skolen både for egne kolleger og for lærerutdanningen.

#### *Antall studenter:*

Jeløya-plattformen angir at regjeringen vil "[h]a mål om å gi alle skoler tilgang til lærerspesialister i begynneropplæring og gi 3 000 lærere mulighet til å bli lærerspesialister i skolen innen fem år" (s. 58)<sup>3</sup>. Piloteringen startet med en skolering av 300 lærere. Dette antallet økes i 2018/19 til 600, hvorav 150 dedikeres til begynneropplæring. Målet om at 3 000 lærere skal gis muligheten til å bli lærerspesialister innebærer at skoleringsbehovet vil være stort i minst fem år framover, altså fram til 2022.

For studieåret 2018/19 er NTNU den største tilbyderen av lærerspesialisttilbud med fire unike videreutdanningstilbud på 60 sp. Våren 2018 uteksamineres 18 studenter fra kull 1 i de første 60 sp i piloten *videreutdanning til lærerspesialist i matematikk* og de er da klare for å starte på sin masteroppgave (siste 30 sp). Våren 2019 uteksamineres 20 studenter. Våren 2020 vil det være studenter fra fire ulike studietilbud som avslutter sine første 60 sp, og dersom alle studieplassene fylles opp dreier det seg om 140 studenter (4 \* 35). Realistisk sett vil ikke alle fire tilbud fylle sine klasser, men det vil anslagsvis være et tall mellom 100 og 120 studenter. For hver av de eksisterende studieretningene er studenttallet satt til 30. Med andre ord vil det samlet være 150 studenter som tar de første 60 studiepoengene og som utgjør rekrutteringsgrunnlaget til å skrive masteroppgave. Dette tallet inkluderer studentene som deltar i piloteringen.

#### *Finansiering:*

De første 60 studiepoengene er direktefinansiert fra Utdanningsdirektoratet. De siste 30 studiepoengene (masteroppgaven) er salg og foreløpig estimat på studieavgift er at disse 30 sp vil koste 40.000,-.

---

<sup>3</sup> Politisk plattform for en regjering utgått av Høyre, Fremskrittspartiet og Venstre. Jeløya, 14. Januar 2018

(<https://www.regjeringen.no/contentassets/e4c3cfd7e4d4458fa8d3d2bb1e43bcbb/plattform.pdf>)

---

## Instituttstyret ILU

### Sak ILU D9/18 Vurderinger i forbindelse med strategisk personalplan

*Hensikt: Strategisk personalplan (SPP) for 2017 ble vedtatt i styremøtet i oktober 2017. SPP for 2018 er vedtakssak i junimøtet.*

#### 1. Innledning

Strategisk personalplan (SPP) er grunnlaget for utviklingen i kompetansen til fast ansatte på instituttet. Det gjelder først og fremst hvilken kompetanse som er ønskelig ved nyansettelser, men inkluderer også kompetanseutvikling for fast ansatte.

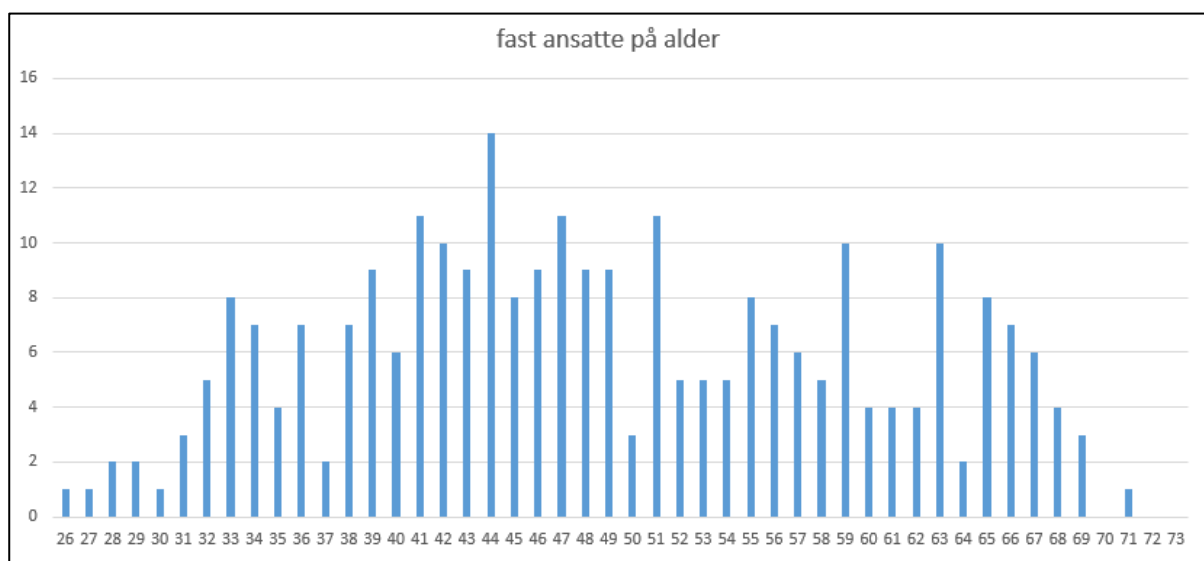
SU-fakultetet ba i februar om ferdigstilling av SPP i mars. Instituttet hadde da lagt opp til en prosess med grundige vurderinger i fagseksjonene, de nasjonale sentrene og administrasjonen fram til 10. april. Instituttet har derfor fått utsatt frist til 1. mai. Det tas sikte på at forslag til SPP som skal legges fram for instituttstyret 7. juni oversendes fakultetet til 1. mai.

#### 2. Bakgrunn

Figuren under presenterer alderssammensetningen for fast ansatte på instituttet per 10 mars 2018. Det er ikke hensyntatt stillingsprosent i denne figuren, men det store flertallet fast ansatte har 100 % stilling. Figuren gir et bilde av omfanget på pensjoneringer de nærmeste årene. Den vanligste alderen på instituttet er 44 år, noe 14 personer er. Det er 29 personer i aldersgruppen 65 år og eldre.

---

Postadresse	Org.nr. 974 767 880	Besøksadresse	Telefon	Saksbehandler
7491 Trondheim Norway	postmottak@su.ntnu.no www.ntnu.no/ilu	E.C. Dahls gate 2	+47 73590400	Anita Brækken anita.brakken@ntnu.no Tlf: 73559396



I tillegg er det noen personer som slutter før pensjonsalder, og instituttet har vekst i aktiviteten. Neste studieår øker videreutdanningstilbudet, først og fremst innen matematikk, norsk, arkiv- og samlingsforvaltning og yrkesfag. Dette gir behov for 5-6 nye stillinger. Ny desentralisert kompetansmodell vil kreve ekstra stillingsressurser og vil bli finansiert. Digitaliseringsprosjektet DigGiLU finansierer om lag 30 årsverk over et par år. I tillegg vil innføring av ny 5-årig grunnskoleutdanning kreve mye ekstra stillingsressurser.

Tabellen under viser størrelsen på hver enhet og kjønnsfordelingen per 10. mars 2018. For hele instituttet er det 276 fast ansatte, og 175 er kvinner. Fagseksjon for pedagogikk er største enhet med 35 fast ansatte, mens Skrivesenteret er minst med 8 fast ansatte. Kvinneandelen varierer mellom fagene om lag som i sektoren for øvrig.

I SPP vedtatt av instituttstyret 5. oktober 2017 ble det lagt vekt på undervisningskapasitet i forhold til undervisningsoppgaver i de ulike fagene og fagseksjonene. Det vil bli brukt samme metodikk for den nye SPP, men basert på anslag på undervisningsoppgaver neste studieår. I tillegg kan det være grunn til å ta hensyn til andre forhold, som er presentert under. For de nasjonale sentrene er det i all hovedsak pågående og forventete prosjekter som er finansiert eksternt som er viktig for vurderingene. Administrasjonen er underlagt en bemanningsnorm, men hvor administrasjonen kan øke i takt med virksomheten ellers hvis det er ønskelig. Kompetansehevingstiltak i 2018 har i noen grad vært rettet mot fagseksjoner med lavest andel førstekompetanse.

Enhet	Antall fast ansatte	Andel kvinner
Hele instituttet	276	63 %
Fagseksjon for engelsk og fremmedspråk	17	88 %
Fagseksjon for kunstfagene, kroppsøving og idrett	23	43 %
Fagseksjon for matematikk	28	53 %
Fagseksjon for naturfagene	27	48 %
Fagseksjon for norsk	27	66 %
Fagseksjon for pedagogikk	35	80 %
Fagseksjon for samfunnsfagene	23	34 %
Fagseksjon for yrkesfagene, skoleutvikling og utdanningsledelse	28	64 %
Matematikksenteret	23	61 %
Skrivesenteret	8	75 %
Administrasjonen	34	85 %

### 3. Noen viktige avveininger og vurderinger

Undervisningsoppgavene som er kjent i dag, og forpliktelser i eksternfinansierte prosjekter, er viktig for SPP. Hvilke andre premisser skal legges til grunn for vurderingene?

Vurderinger gjøres nå i enhetene på instituttet. Disse, og konsekvensene av dem, skal deretter sammenstilles på instituttnivå og få en felles framstillingen. Dette er en krevende prosess fordi det er første gang det gjennomføres, og fordi det er lagt få begrensninger på hva enhetene skal legge vekt på i sine langsiktige vurderinger.

Et viktig spørsmål er om det er deler av strategiplanen som bør gi føringer nå. Skal det, for eksempel, søkes etablert spesielle forskningssatsninger, som gir grunnlag både for ansettelser og kompetanseheving?

Et annet spørsmål er hvordan instituttet nå skal forberede seg på framtidige undervisningsoppgaver som det er grunn til å tro vil komme. Noe er godt kjent, for eksempel det siste året i den nye femårige grunnskoleutdanningen. Annet er mer usikkert, for eksempel hvilken kompetanse som vil etterspurt i den nye desentraliserte kompetansemodellen, utviklingen i etterspørsel etter videreutdanning og omfanget på veilederundervisning i skolene.