

VEIEN VIDERE - UTVIKLING AV NYTT BYINTEGRERT CAMPUS

DAGENS SITUASJON

NTNU er viktig faktor i Trondheims byevne, byen og menneskene preges av universitetet, og universitetet preges av menneskene og byen. Arbeidet som foretas ved de forskjellige fakultetene og instituttene er en viktig årsak til at Trondheim ansees som fremtidens teknologihovedstad. Forskning foretatt ved SINTEF setter teknologisk nyvinning på kartet, både i Norge og verden generelt.

Likevel er integrasjonen mellom det urbane Trondheim og NTNU campus langt fra ideell. Campus på Glåshaugen fremstår i store trekk som en separat del av bybildet, uten naturlig tilknytning til nærmiljøet det ligger i og med midtbyen, kun et sterkt unna.

En flytting av Dragvoll sine arealer nærmere midtbyen åpner opp for en mulighet for å knytte dette bånd mellom det urbane livet og universitet. Det er behov for å skape et helhetlig område med et interessant og levende spill av bolig, kontor, næring og universitet. En slik utvikling i konkurranseområdet vil virke positivt på Trondheims identitet som universitetsby.

HOVEDGREP

VEIEN VIDERE legger opp til en campusutvikling hvor fokuset ligger i å styrke de viktige kommunikasjonsaksene mellom eksisterende campus på Glåshaugen og midtbyen. Gjennom å forsterke tverraksene til Elgesetergate vil dagens aksene knytte seg på Elgeseter som aks mot midtbyen, og på ny utvidelse av NTNU sine arealer ellers i konkurranseområdet.

Parkdragnet vest for Glåshaugen ønskes i størst utstrekning ivarettatt da dette ansees som en viktig del av nærmiljøet og som en tydelig identitetsbygger for Glåshaugen. Ny bebyggelse langs parkdragnet øvre og nedre side skaper en visuell dialog som minsker barrierer i høydeforskjellen, uten en for stor forringelse av de eksisterende naturområdene.

TRE PRIMÆRAXER

Det bygges opp tre primæraks fra platået og ned mot Elgeseter, forlengelsen av Sem Sælands vei, Kolbjørn Hejes vei og vest for elektrobygget.

Sem Sælands vei er i dag en viktig aks på Glåshaugen, men har et uforløst potensial gjennom lite tilfredsstillende utforming og vektlegging. Dette forbedres gjennom en tydeligere definisjon av området med ny tilleggsbebyggelse, samt tilhørende gateorg sør-øst for dødens dal. Aksen forsterkes med en tydelig ganglinje gjennom parken ned til Hesthagen i form av en uteroms-trapp med sitteplasser og mindre utstillingsmuligheter. Dette knytter Glåshaugen til nytt vitenskapsenter i Hesthagen og videre med leielokaler i Holtermannsvei 1-13.

Innglassingen i enden av Kolbjørn Hejes vei (sør for gamle elektro) åpnes opp for å gjøre områdene langs parkdragnet øvre del mer tilgjengelig. Dette bidrar til å åpne opp et øvre campus som i dag kan oppleves som unødvendig introvert og lukket. Aksen fortsetter ned gjennom parken og avslutter i Døvekirkeparken som etableres rundt døvekirken. Vest for elektrobygget, på linje med Magnus den godes gate vil ny bebyggelse åpne for universelt utformet adgang til Glåshaugenplatået.

Klæbuveien som idag er en mye brukt transportaks, særlig for sykklende til og fra campus, utvikles med ny bebyggelse langs parkdragnet fra Døvekirken og nordover. Høgskoleparkens nedre del (sør for Samfundet) bygges ut i sitt sør-vestlige område, og skaper sammen med bebyggelse i Klæbuveien en mye tilnærmet utstrekning av campusområdet i retning midtbyen.

Det legges til grunn at man knytter seg på allerede utarbeidede forslag om superbus i Elgesetergate, og med holdeplasser i tilknytning tverraksene som opparbeides, kryssene ved NTNU Økonomi og ved Jugend-bygget, i tillegg til eksisterende holdeplass på Samfundet. Dette sikrer rask og enkel tilgang til arealene vest for Glåshaugen for reisende utenfra campus-området.

Siden forslaget bygger på en tanke om separat tilleggsbebyggelse vil utvikling av campus-området kunne skje uten større logistisk konflikt under arbeidet, i tillegg til at det foreligger en stor grad av fleksibilitet i bebyggelse som ikke baserer seg på løpende leiekontrakter.

NTNU KVALITETSPROGRAM

Forslaget bygger på et hovedgrep om **samling** av nybebyggelse i kantområdet av parkdragnet vest for Glåshaugen. Resterende areal tegnes i hovedsak gjennom leiekontrakter i allerede påtenkte nybygg vest for Elgesetergate. Sentrale møteplasser legges i krysnings av disse områdene for å danne grunnlag for et godt felleskap innad på universitetet og med byens befolkning.

Etter vårt syn er det avgjørende for en vellykket campus-utvikling at universitetets arealer spres langs Klæbuveien og Elgesetergate for å oppnå en tilstrekkelig interaksjon mellom bolig, kontor, næring og universitet for å bygge opp under identiteten til Trondheim som universitetsby.

Campus kobles på den **urbane** utviklingen som skjer sørover fra midtbyen langs Elgesetergate. For å tydelig integrere eksisterende campus med byen åpnes det for enklere kommersiell virksomhet på Glåshaugen-platået. Dette vil gjøre området mer attraktivt for byens befolkning, både som tilholdssted så vel som gjennomfartsområde.

Det defineres viktige **knutepunkter** langs Elgesetergate og Klæbuveien, hvor fagmiljøer med hensiktsmessig utadrettet virksomhet (eksempelvis KAM og profilert forskning) legges. Her skapes det tydelige vinduer inn til NTNUs virksomhet, for å sikre engasjement og oppmerksomhet rundt arbeidet som foregår på universitetet.

For å kunne møte utviklingen av morgendagens universitet er det viktig at arealene som tilføres er av god kvalitet, og har en høy fleksibilitet og **effektivitet** forholtd til romprogram. Noen arealer vil av naturlige grunner være mer spesifisert da de vil inneholde egnede arealer for det konkrete fagmiljø.

Ved å integrere campus sammen med annen bebyggelse som bolig og næringslokaler vil man ha dannet grunnlaget for en robust løsning med tanke på videreutvikling av byen, uavhengig morgendagens behov.

Forslaget legger til rette for en **bærekraftig** campusutvikling hvor fokuset ligger i å styrke de allerede opparbeidede aksene til og fra Glåshaugen, samt en utvikling av selve Glåshaugen-platået. Ved å bygge på allerede opparbeidede strukturer ønsker vi å videreføre de relasjonene som ligger mellom de forskjellige fagmiljøene, samtidig som nye miljøer og relasjoner skapes.

Ny bebyggelse skal være bærebrytende og et ledende eksempel på bærekraftig arkitektur ved å ta i bruk kunnskap som utvikles på universitetet.

Elgesetergate som fokus for fremtidig **levende laboratorium** forsterkes ved å spille på samspillet mellom fagmiljø og Trondheim som by. Forslaget bygger på en forutsetning om at det tenkes progressivt rundt organisering av universitetet for å kunne holde følge med fremtidige læremetoder.

Det er derfor avgjørende for utviklingen at løsningen ivaretar en robust utvikling med muligheter for utvikling og endring hvor nye behov og ønsker oppstår.

AREALOPPLETT, ILLUSTRERT	Leie (BTA)	Nybygg (BTA)	Totalt (BTA)	Beskrivelse
KAM + Produktdesign		32 140 m ²		
Innovasjonssenter		17 200 m ²		
Universitetsprogram				
Nybygg		68 770 m ²		
Entra, Holtermannsvegen 1-13	15 000 m ²			Av tilgjengelig areal på 37 000 m ²
KLP, Teknobyen Abels Hus	5 000 m ²			Av tilgjengelig areal på 18 800 m ²
I. K. Lykke, Elgeseter gate 16	2 500 m ²			Av tilgjengelig areal på 17 000 m ²
Totalt	22 500 m²	118 110 m²	140 610 m²*	
Areal oppgitt i konkurranseprogrammet			119 500 m ²	
Næringsareal/Annet			21 110 m ²	

* Figurert areal i forbindelse med flytting av eksisterende funksjoner til KAM er ikke tatt med grunnet manglende data. Arealen kan ansees som en fleksibel faktor i planutkastet.



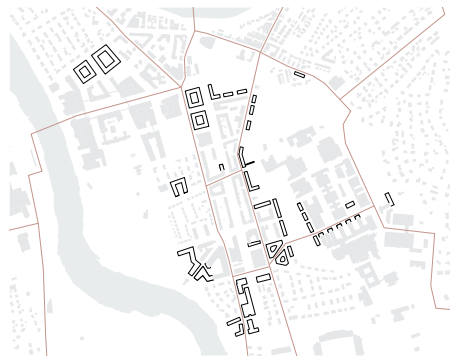
ETABLERING AV NYE FORBINDELSER

Ved å forsterke tverraksene på Elgeseter knytter forslaget eksisterende campus på Glåshaugen med nybebyggelse langs Klæbuveien og universitetsarealer videre vestover. Aksene tydeliggjøres med visuelle og taktilt hjelpemidler som egne belegg på bakken, markeringer osv.



TILKNYTTET SENTRAL INFRASTRUKTUR

Nybebyggelse og leieareal plasseres i nær tilknytning til allerede opparbeidede gateløp, samt Elgeseter som fremtidig superbus-trasse. Knutepunkter langs Elgeseter styrkes i forbindelse med viktige tverraks.



FORHOLDET TIL SYKKELVEI

Klæbuveien omgjøres til bygate, og vil spille en sentral rolle som tydeliggjøring av nytt byintegrert campus. Veien vil fortsatt beholde sin viktige posisjon som gang- og sykkelrøse til og fra området.



TILKNYTNING AV BYROM

Ny campusutvikling med sine tverraks på Elgesetergate vil knytte sammen eksisterende byrom bedre, i tillegg til å opprette/forsterke noen av disse. Hovedaksen gjennom Hesthagen er viet stor oppmerksomhet, da denne knytter sammen store deler av nytt bycampus.



UTADRETTET VIRKSOMHET

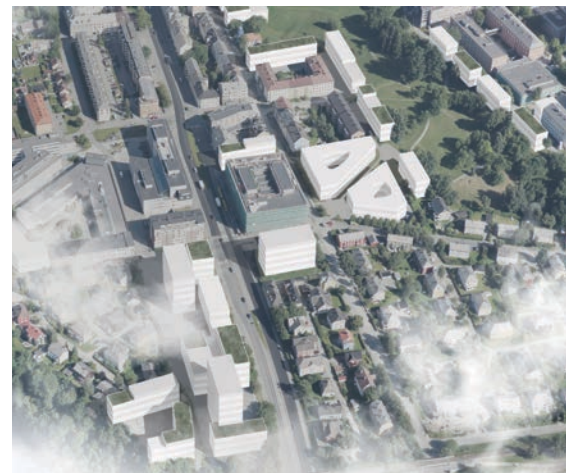
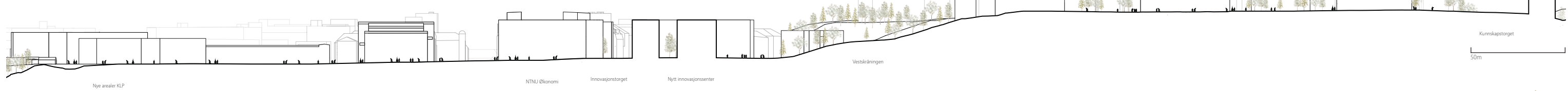
Utviklingen av bycampus kan ikke skje uten forsterkning av de urbane tilbudene i området. Utadrettet næring og andre viktige funksjoner i nærmiljøet legges på gateplan. Glåshaugen-platået forsterkes på samme måte gjennom nye tilbud på gateplan.



UTVIKLINGSMULIGHETER OG TRINNVIS UTBYGGING

I kombinasjon med allerede planlagte utviklings-tomter vest for Elgeseter legger forslaget hovedsaklig til grunn en konsentrering av bygningsvolum langs Klæbuveien og på Glåshaugen-platået. Dette muliggjør trinnvis utvikling langs aksene. Vi ser videre at områdene sør-øst for Real-lagsbygget, samt området mellom Klæbuveien og Elgesetergate som utbyggingsområder med stort potensiale i fremtiden.

SNITT 1:1000 - SEM SÆLANDS VEI GJENNOM HESTHAGEN

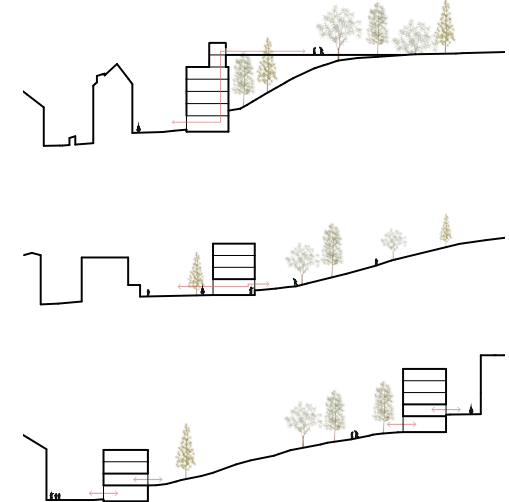


PRINSIPPSNITT

Klæbuveien tilkobles Glåshaugen-platået med universelt utformet adgang tilgjengelig hele døgnet.

Bebyggelse langs Høgskoleparken henvender seg både til gate og parkdrage i første plan.

Vestkråningen er identitetsbygger for campus på Glåshaugen, og beholdes derfor i stor grad uforandret. Forbindelsen mellom øvre og nedre del av parken styrkes ved at ny bebyggelse har sterk tilknytning til parken.





- 01 Senter for Psykisk helse + Universitetsprogram (19 000 m²)
 - 02 Universitetsprogram + næring (14 000 m²)
 - 03 Helse- og sosialutdanning + SIT idrett + næring (19 000 m²)
 - 04 I. K. Lykke AS kontorbygg + næring (Leier 2 500 av 17 000 m²)
 - 05 Universitetsprogram + næring (1 892 m²)
 - 06 KAM-senter + næring (5 809 m²)
 - 07 KAM-senter + næring (4 341 m²)
 - 08 KAM-senter + næring + heis (8 383 m²)
 - 09 KAM-senter + næring (7 462 m²)
 - 10 KAM-senter + næring (3 142 m²)
 - 11 Universitets program + næring (865 m²)
 - 12 Universitetsprogram + næring (9 180 m²)
 - 13 KLP-eiendom kontorbygg (Leier 5 000 m² av 18 850 m²)
 - 14 Entra kontorbygg (Leier 15 000 av 37 000 m²)
 - 15 Universitetsprogram + næring (7 330 m²)
 - 16 Universitetsprogram + næring (5 986 m²)
 - 17 Innovasjonscenter (2 403 m²)
 - 18 Innovasjonscenter (14 800 m²)
 - 19 Universitetsprogram + næring (7 277 m²)
 - 20 Universitetsprogram + næring (4 192 m²)
 - 21 Universitetsprogram + næring (2 213 m²)
 - 22 Universitetsprogram + næring (3 260 m²)
 - 23 Trapp Ser
 - 24 Trapp Nord
 - 25 Revet glassgård
- NTNU areal
 - Leid kontorareal
 - Bearbeidet pakkeplan
 - Knutepunkt
 - Utbyggingspotensial

50m



Utadrettet virksomhet
 Grunnpåret i alle nye campusbygg har utadrettet virksomhet og næringslokaler for å aktivisere gateplan og gjøre campus mer synlig og tilgjengelig for byens befolkning.

Eksisterende næringslokaler
 Eksisterende næringslokaler tas i bruk med campusfunksjoner og inkubatorvirksomhet.

Levende laboratorium
 Ved å legge tilrette for eksperimenterende aktivitet i alle bygninger, uterom og omgivelser vil campus og byen kunne fungere som et omfatende og inkluderende levende laboratorium i samspill med arbeidslivet og byen for evig.

Offentlig heis
 En offentlig heis sørger for lett tilgjengelighet for alle mellom Klæbuveien og Gløshaugen-platået.

Døvekirkeparken
 En urban park omgitt av næring, og campusfunksjoner etableres rundt den eksisterende Døvekirken.

Busstopp: Elgeseter gate 30
 Avtigning i nærheten av offentlig heis opp til Gløshaugen-platået.

Fjerne glassgård
 Ved å fjerne glassgården i Elektro-bygget får man en mer åpen byplan på Gløshaugen-platået, som dermed kan knytte seg lettere på Klæbuveien og byen forøvrig.

Belegningsstein
 For å markere viktige forbindelser og koble campus og byen tettere sammen legges det ut et dekke med belegningsstein i viktige akser.

Trapp
 For å knytte sammen og gjøre tilgjengeligheten mellom Gløshaugen-platået og Innovasjonssenteret bedre etableres det trapp med utstillingsreper og rikelig med oppholdsplasser.

Busstopp: Kunnskapstorget
 Offentlig plass i avslutningen av akse mot Elgeseter gate med bussforbindelse.

Busstopp: Innovasjonskrysset
 Campus sitt hode mot sør-vest.

Innovasjonstorget
 Som en sentral møteplass sør-vest på campus etableres det et urban torg mellom innovasjonssenteret og NTNU økonomi langs Klæbuveien.

